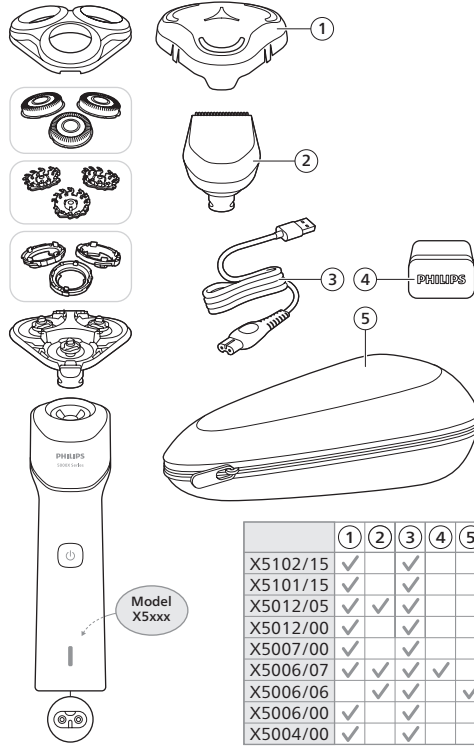
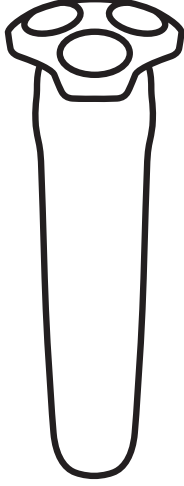


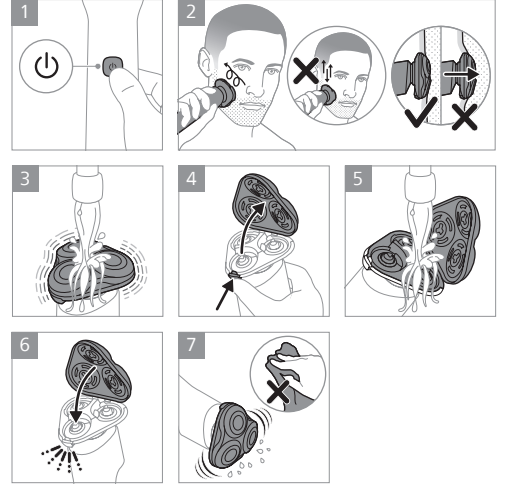
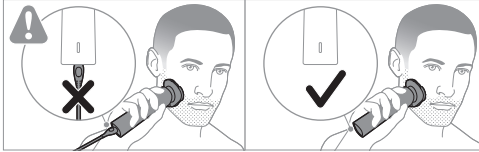
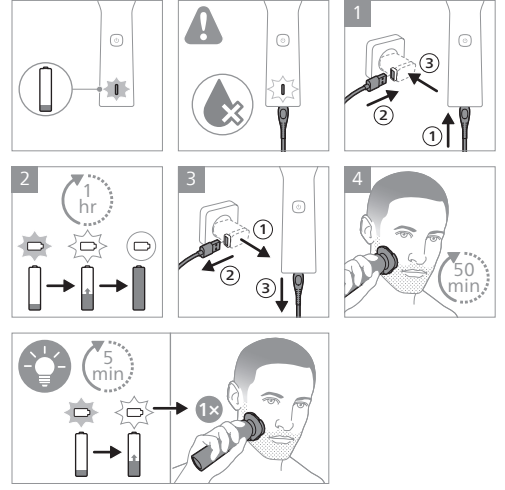
PHILIPS

X5000 Series



	1	2	3	4	5
X5102/15	✓		✓		
X5101/15	✓		✓		
X5012/05	✓	✓			
X5012/00	✓		✓		
X5007/00	✓		✓		
X5006/07	✓	✓	✓	✓	
X5006/06	✓		✓	✓	✓
X5006/00	✓		✓		
X5004/00	✓		✓		

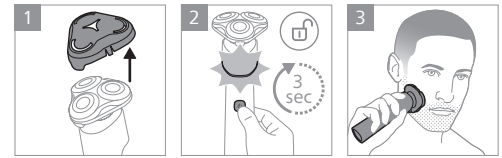
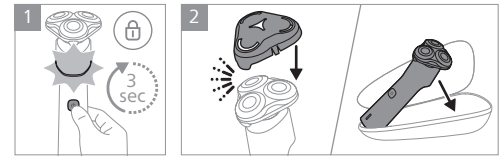
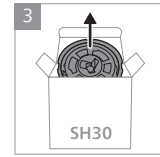
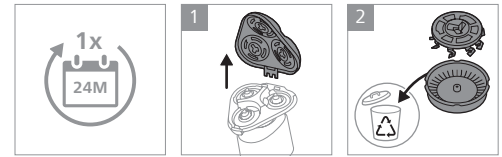
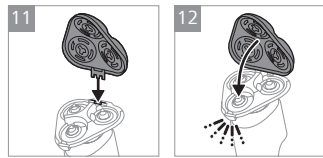
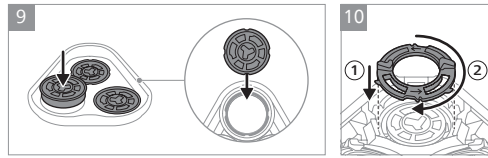
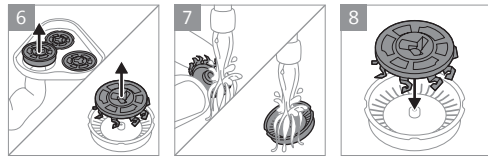
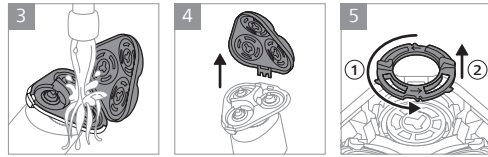
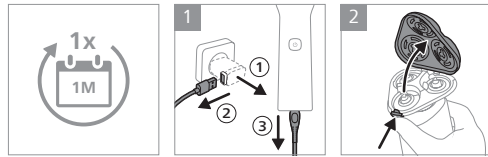
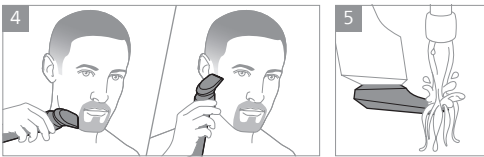
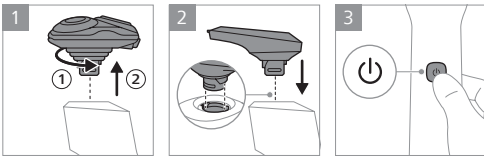
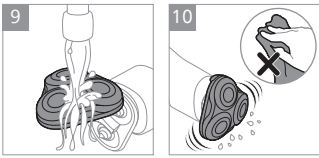
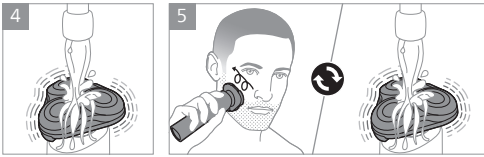
Model X5xxx



>75 % recycled paper

© 2024 Koninklijke Philips N.V.
All rights reserved
300008489635 (12/03/2024)







• Do not open, modify, pierce, damage or dismantle the product or battery to prevent batteries from heating up or releasing toxic or hazardous substances. Do not short-circuit, overcharge or reverse charge batteries.
• If batteries are damaged or leaking, avoid contact with the skin or eyes. If this occurs, immediately rinse well with water and seek medical care.

Electromagnetic fields (EMF)
This Philips appliance complies with all applicable standards and regulations regarding exposure to electromagnetic fields.

Support
For all product support, power consumption details and the EU Declaration of Conformity, please visit **www.philips.com/support**.

Recycling
• This symbol means that electrical products and batteries shall not be disposed of with normal household waste (fig. 4).
• Follow your country’s rules for the separate collection of electrical products and batteries.
• The product is in conformance with the restriction of hazardous substances requirement as per the India E-Waste Rule 2022.

Removal of built-in rechargeable battery
The built-in rechargeable battery must only be removed by a qualified professional when the appliance is discarded. Before removing the battery, make sure that the appliance is disconnected from the wall socket and that the battery is completely empty.

Take any necessary safety precautions when you handle tools to open the appliance and when you dispose of the rechargeable battery.

When you handle batteries, make sure that your hands, the product and the batteries are dry.

To avoid accidental short-circuiting of batteries after removal, do not let battery terminals come into contact with metal objects (e.g. coins, hairpins, rings). Do not wrap batteries in aluminum foil. Tape battery terminals or put batteries in a plastic bag before you discard them.

- Check if there are screws in the housing of the appliance. If so, remove them.
- Remove any additional screws, panels or parts of the appliance until you see the printed circuit board with the rechargeable battery.
- Remove the rechargeable battery.

Dansk

Vigtige sikkerhedsoplysninger
Brug kun produktet til det tilgodesede husholdningsformål. Læs disse vigtige oplysninger omhyggeligt (fig. 1) gennem, inden produktet og tilhørende batterier og tilbehør tages i brug, og gem oplysningerne til eventuel senere brug. Forkert brug kan medføre fare eller alvorlig personskade. Det medfølgende tilbehør kan variere for forskellige produktser.

Advarsel

• Til opladning af produktet må du kun bruge en SLSL-forsyningsenhed (sikkerhedskredslob med ekstra lav spænding) med en udgangsstrøm på 5 V, ≥ 1 A. For at sikre en sikker opladning i et fugtigt miljø (f.eks. på et badeværelse) må du kun bruge en IPX4-forsyningsenhed (stænkæt). En egnet forsyningsenhed (f.eks. Philips HQ87) kan købes via www.philips.com/support. Hvis du har brug for hjælp til at finde den korrekte USB-forsyningsenhed, kan du kontakte Philips Kundecenter i dit land (du kan finde kontaktoplysninger i den internationale garantifolder). Brug af en ikke-certificeret forsyningsenhed kan medføre fare eller alvorlig personskade.
• Hold USB-kablet, USB-forsyningsenheden og opladerstanderen (hvis den medfølger) tør (fig. 2).
• Dette apparat er vandtæt (fig. 3). Apparatet er velegnet til brug i badet eller under bruseren og kan rengøres under vandhanen. Af sikkerhedsmæssige årsager kan apparatet kun betjenes trådløst.
• Dette apparat må bruges af børn fra 8 år og opefter og personer med reducerede fysiske, sensoriske eller mentale evner eller manglende erfaring og viden, hvis de er blevet instrueret i sikker brug af apparatet og forstår de medfølgende risici. Lad ikke børn lege med apparatet. Rengøring og vedligeholdelse må ikke foretages af børn uden opsyn.
• Forsøg ikke at ændre på forsyningsenheden.
• Brug ikke strømforsyningsenheden i eller i nærheden af stikkontakter, som indeholder en elektrisk luffrisser, for at forhindre uoprettelig beskadigelse af strømforsyningsenheden.
• Brug aldrig et beskadiget apparat. Udskift beskadigede dele med nye Philips-dele.
• Af hygiejniske grunde bør apparatet kun anvendes af én person.
• Tag apparatets stik ud af stikkontakten, inden den rengøres med vand.
• Brug kun koldt eller lukent vand til rengøring af apparatet.
• Brug aldrig trykluft, skurevampes eller skraper rengøringsmidler til rengøring af apparatet.
• Der kan dryppe vand fra stikkontakten i bunden af apparatet, når du skyller det. Dette er helt normalt og ganske ufarligt, da al elektriciteten er indkapslet i en forseglet motorenhed inde i apparatet.
• Brug kun originalt Philips-tilbehør eller -forbrugsprodukter.
• Brug, oplad og opbevar altid produktet ved en temperatur mellem 10 ° C og 35 ° C.
• Hold produktet og batterierne væk fra ild, og udsæt dem ikke for direkte sollys eller høje temperaturer.
• Hvis produktet bliver unormalt varmt eller lugtende, ændrer farve, eller opladningen tager længere end normalt, skal du ophøre med at bruge og oplade produktet og kontakte Philips.
• Du må ikke komme produkter og deres batterier i mikroovne eller placere dem på induktionskogeplade.
• For at forhindre, at batterierne overophedes eller afgiver giftstoffer eller farlige substanser, må du ikke åbne, ændre eller slå hul på, beskadige eller skille produktet eller batteriet ad. Batterierne må ikke kortsluttes, overlades eller udsættes for omvendt elektrisk ladning.
• Hvis batterierne er odelagte eller lækker, skal du undgå kontakt med hud og øjne. Hvis dette sker, skal du straks skylle grundigt med vand og søge lægehjælp.

- 
- 
- 
- 

English

Important safety information

Only use the product for its intended household purpose. Read this important information carefully (Fig. 1) before you use the product and its batteries and accessories, and save it for future reference. Misuse can lead to hazards or serious injuries. The accessories supplied may vary for different products.

Warning

• To charge the product, only use a certified safety extra low voltage (SELV) supply unit with output rating 5 V, ≥ 1 A. For safe charging in a moist environment (e.g. in a bathroom), only use an IPX4 (splash-proof) supply unit. A suitable supply unit (e.g. Philips HQ87) is available via www.philips.com/support. If you need support finding the correct USB supply unit, contact the Consumer Care Center in your country (see the international warranty leaflet for contact details). Using a non-certified supply unit may cause hazards or serious injuries.
• Keep the USB cable, the USB supply unit and the charging stand (if provided) dry (Fig. 2).
• This appliance is waterproof (Fig. 3). It is suitable for use in the bath or shower and for cleaning under the tap. For safety reasons, the appliance can therefore only be used without cord.
• This appliance can be used by children aged from 8 years and above and persons with reduced physical, sensory or mental capabilities or lack of experience and knowledge if they have been given supervision or instruction concerning use of the appliance in a safe way and understand the hazards involved. Children shall not play with the appliance. Cleaning and user maintenance shall not be made by children without supervision.
• Do not modify the supply unit.
• Do not use the supply unit in or near wall sockets that contain an electric air freshener to prevent irreparable damage to the supply unit.
• Do not use a damaged appliance. Replace damaged parts with new Philips parts.
• Because of hygiene, only one person should use the appliance.
• Unplug the appliance before cleaning it with water.
• Only use cold or lukewarm water to clean the appliance.
• Never use compressed air, scouring pads, abrasive cleaning agents or aggressive liquids to clean the appliance.
• Water may drip from the socket at the bottom of the appliance when you rinse it. This is normal and not dangerous because all electronics are enclosed in a sealed power unit inside the appliance.
• Only use original Philips accessories or consumables.
• Charge, use and store the product at a temperature between 10 °C and 35 °C.
• Keep product and batteries away from fire and do not expose them to direct sunlight or high temperatures.
• If the product becomes abnormally hot or smelly, changes color or if charging takes longer than usual, stop using and charging the product and contact Philips.
• Do not place products and their batteries in microwave ovens or an induction cookers.

• Do not open, modify, pierce, damage or dismantle the product or battery to prevent batteries from heating up or releasing toxic or hazardous substances. Do not short-circuit, overcharge or reverse charge batteries.
• If batteries are damaged or leaking, avoid contact with the skin or eyes. If this occurs, immediately rinse well with water and seek medical care.

Electromagnetic fields (EMF)
This Philips appliance complies with all applicable standards and regulations regarding exposure to electromagnetic fields.

Support
For all product support, power consumption details and the EU Declaration of Conformity, please visit **www.philips.com/support**.

Recycling
• This symbol means that electrical products and batteries shall not be disposed of with normal household waste (fig. 4).
• Follow your country’s rules for the separate collection of electrical products and batteries.
• The product is in conformance with the restriction of hazardous substances requirement as per the India E-Waste Rule 2022.

Removal of built-in rechargeable battery
The built-in rechargeable battery must only be removed by a qualified professional when the appliance is discarded. Before removing the battery, make sure that the appliance is disconnected from the wall socket and that the battery is completely empty.

Take any necessary safety precautions when you handle tools to open the appliance and when you dispose of the rechargeable battery.

When you handle batteries, make sure that your hands, the product and the batteries are dry.

To avoid accidental short-circuiting of batteries after removal, do not let battery terminals come into contact with metal objects (e.g. coins, hairpins, rings). Do not wrap batteries in aluminum foil. Tape battery terminals or put batteries in a plastic bag before you discard them.

- Check if there are screws in the housing of the appliance. If so, remove them.
- Remove any additional screws, panels or parts of the appliance until you see the printed circuit board with the rechargeable battery.
- Remove the rechargeable battery.

Dansk

Vigtige sikkerhedsoplysninger
Brug kun produktet til det tilgodesede husholdningsformål. Læs disse vigtige oplysninger omhyggeligt (fig. 1) gennem, inden produktet og tilhørende batterier og tilbehør tages i brug, og gem oplysningerne til eventuel senere brug. Forkert brug kan medføre fare eller alvorlig personskade. Det medfølgende tilbehør kan variere for forskellige produktser.

Advarsel

• Til opladning af produktet må du kun bruge en SLSL-forsyningsenhed (sikkerhedskredslob med ekstra lav spænding) med en udgangsstrøm på 5 V, ≥ 1 A. For at sikre en sikker opladning i et fugtigt miljø (f.eks. på et badeværelse) må du kun bruge en IPX4-forsyningsenhed (stænkæt). En egnet forsyningsenhed (f.eks. Philips HQ87) kan købes via www.philips.com/support. Hvis du har brug for hjælp til at finde den korrekte USB-forsyningsenhed, kan du kontakte Philips Kundecenter i dit land (du kan finde kontaktoplysninger i den internationale garantifolder). Brug af en ikke-certificeret forsyningsenhed kan medføre fare eller alvorlig personskade.
• Hold USB-kablet, USB-forsyningsenheden og opladerstanderen (hvis den medfølger) tør (fig. 2).
• Dette apparat er vandtæt (fig. 3). Apparatet er velegnet til brug i badet eller under bruseren og kan rengøres under vandhanen. Af sikkerhedsmæssige årsager kan apparatet kun betjenes trådløst.
• Dette apparat må bruges af børn fra 8 år og opefter og personer med reducerede fysiske, sensoriske eller mentale evner eller manglende erfaring og viden, hvis de er blevet instrueret i sikker brug af apparatet og forstår de medfølgende risici. Lad ikke børn lege med apparatet. Rengøring og vedligeholdelse må ikke foretages af børn uden opsyn.
• Forsøg ikke at ændre på forsyningsenheden.
• Brug ikke strømforsyningsenheden i eller i nærheden af stikkontakter, som indeholder en elektrisk luffrisser, for at forhindre uoprettelig beskadigelse af strømforsyningsenheden.
• Brug aldrig et beskadiget apparat. Udskift beskadigede dele med nye Philips-dele.
• Af hygiejniske grunde bør apparatet kun anvendes af én person.
• Tag apparatets stik ud af stikkontakten, inden den rengøres med vand.
• Brug kun koldt eller lukent vand til rengøring af apparatet.
• Brug aldrig trykluft, skurevampes eller skraper rengøringsmidler til rengøring af apparatet.
• Der kan dryppe vand fra stikkontakten i bunden af apparatet, når du skyller det. Dette er helt normalt og ganske ufarligt, da al elektriciteten er indkapslet i en forseglet motorenhed inde i apparatet.
• Brug kun originalt Philips-tilbehør eller -forbrugsprodukter.
• Brug, oplad og opbevar altid produktet ved en temperatur mellem 10 ° C og 35 ° C.
• Hold produktet og batterierne væk fra ild, og udsæt dem ikke for direkte sollys eller høje temperaturer.
• Hvis produktet bliver unormalt varmt eller lugtende, ændrer farve, eller opladningen tager længere end normalt, skal du ophøre med at bruge og oplade produktet og kontakte Philips.
• Du må ikke komme produkter og deres batterier i mikroovne eller placere dem på induktionskogeplade.
• For at forhindre, at batterierne overophedes eller afgiver giftstoffer eller farlige substanser, må du ikke åbne, ændre eller slå hul på, beskadige eller skille produktet eller batteriet ad. Batterierne må ikke kortsluttes, overlades eller udsættes for omvendt elektrisk ladning.
• Hvis batterierne er odelagte eller lækker, skal du undgå kontakt med hud og øjne. Hvis dette sker, skal du straks skylle grundigt med vand og søge lægehjælp.

Electromagnetic fields (EMF)
Dieses Philips-Gerät erfüllt sämtliche Normen und Vorschriften bezüglich der Gefährdung durch elektromagnetische Felder.

Support
Weitere Informationen zum Produktsupport und zum Energieverbrauch sowie die EU-Konformitätserklärung finden Sie unter **www.philips.com/support**.

Recycling

• Dieses Symbol bedeutet, dass Elektrogeräte und Akkus/Batterien nicht mit dem normalen Hausmüll entsorgt werden dürfen (Abb. 4).
• Beachten Sie die örtlichen Vorschriften zur getrennten Entsorgung von Elektrogeräten und Akkus/Batterien
1 Altgeräte/Altakkus/Batterien können kostenlos an geeigneten Rücknahmestellen abgegeben werden.
2 Diese werden dort fachgerecht gesammelt oder zur Wiederverwendung vorbereitet. Altgeräte/Altakkus/Batterien können Schadstoffe enthalten, die der Umwelt und der menschlichen Gesundheit schaden können. Enthaltene Rohstoffe können durch ihre Wiederverwertung einen Beitrag zum Umweltschutz leisten. Sofern die Batterie Blei (Pb), Cadmium (Cd) oder Quecksilber (Hg) enthält, ist die Batterie entsprechend gekennzeichnet.
3 Die Löschung personenbezogener Daten auf den zu entsorgenden Altgeräten muss vom Endnutzer eigenverantwortlich vorgenommen werden.
4 Hinweise für Verbraucher in Deutschland: Die in Punkt 1 genannte Rückgabe ist gesetzlich vorgeschrieben. Altgeräte mit Altakkus/Batterien und Altakkus und Lampen, die nicht vom Altgerät umschlossen sind, sind vor der Abgabe an einer Rücknahmestelle von diesen zu trennen. Dies gilt nicht, falls die Rückgabe für eine Wiederverwendung noch geeignet (d.h. funktionstüchtig) sind und von den anderen Altgeräten getrennt werden. Sammel- und Rücknahmestellen in DE: **https://www.stiftung-ear.de/**. Für Batterien auch Rückgabe im Handel möglich. Informationen über Sammel- und Recyclingquoten: **https://www.bmu.de**
Rücknahme von Altgeräten
Rücknahmepflichtig sind Geschäfte mit einer Verkaufsfläche von mindestens 400 m² für Elektro- und Elektronikgeräten sowie diejenigen Lebensmittelgeschäfte mit einer Gesamterkauffläche von mindestens 800 m², die mehrmals pro Jahr oder dauerhaft Elektro- und Elektronikgeräte anbieten und auf dem Markt bereitstellen.

Diese Händler müssen:
• Beim Verkauf eines neuen Elektrogeräts ein Altgerät der gleichen Art kostenfrei zurücknehmen (1.-1. Rücknahme), auch bei Lieferungen nach Hause.
• bis zu drei kleine Altgeräte (keine äußere Abmessung größer als 25 cm) kostenfrei im Verkaufsgeschäft oder in unmittelbarer Nähe zurücknehmen, ohne Neukaufverpflichtung.
Rücknahmepflichten gelten auch für den Versandhandel, wobei die Pflicht zur 1.-1. Rücknahme im privaten Haushalt nur für Wärmeüberträger (Kühl-/Gefrigergeräte, Klimageräte u.v.), Bildschirmeräte und Großgeräte gilt; für die 1.-1. Rücknahme von Lampen, Kleingeräten und kleinen ITK-Geräten sowie die 0-1 Rücknahme müssen Versandhändler Rückgabemöglichkeiten in zumutbarer Entfernung zum Endverbraucher bereitstellen.

Die Philips GmbH ist Mitglied des Rücknahmesystems "take-e-back". Mehr Information unter: **www.take-e-back.de**. So Verbraucher über Philips Consumer Lifestyle B.V. ein Produkt erworben haben, können sie ebenso die Möglichkeiten des Systems nutzen.

Rückgabemöglichkeiten für Verbraucher in Österreich
Die Philips Austria GmbH und die Philips Consumer Lifestyle B.V. sind Mitglied beim Sammel- und Verwertungssystem des UFF. Sammelstellen und Öffnungszeiten siehe **https://u/hat/**. So Verbraucher das Produkt andernorts erworben haben, haben sie gemäß §5 EAG Anspruch auf eine 1.-1. Rücknahme. Für Haushalts- und Gewerbepackungen sind die Philips Austria GmbH und die Philips Consumer Lifestyle B.V. Mitglied beim Sammel- und Verwertungssystem Reclay Systems GmbH.

Genanvendelse
• Dette symbol betyder, at elektriske produkter og batterier ikke må bortskaffes sammen med almindeligt husholdningsaffald (fig. 4).
• Følg den nationale lovgivning om særskilt indsamling af elektriske produkter og batterier.

Fjernelse af indbygget genopladeligt batteri
Det indbyggede genopladelige batteri skal fjernes af en kvalificeret fagmand, når apparatet kasseres. For batterier fjernes, skal du sørge for, at apparatet er taget ud af stikkontakten, og at batterier er fuldstændigt afladet.

Overhold de nødvendige sikkerhedsforanstaltninger, når du anvender værktøj til at åbne apparatet, og når du bortskaffer det genopladelige batteri.

Når du håndterer batterier, skal du sørge for, at dine hænder, produktet og batterierne er tørre.

For at undgå en utilsigtet kortslutning af batterierne efter fjernelse, må du ikke lade batteripolerne komme i kontakt med metalgenstande (f.eks. monter, hårnåle, ringe). Batterierne må ikke pakkes ind i aluminiumfolie. Sæt tape på batteripolerne, eller læg batterierne i en plastikpose, for du kasserer dem.

- Kontrollér, om der er skruer i apparatets kabinet. Hvis der er, skal de fjernes.
- Fjern eventuelle ekstra skruer, paneler eller dele af apparatet, indtil du ser prinrikontakt med det genopladelige batteri.
- Fjern det genopladelige batteri.

Deutsch

Wichtige Sicherheitsinformationen

Verwenden Sie das Gerät nur für den vorgesehenen Haushaltszweck. Lesen Sie diese wichtigen Informationen vor dem Gebrauch des Geräts, des Akkus und des Zubehörs aufmerksam durch (Abb. 1) und bewahren Sie sie für eine spätere Verwendung auf. Ein Missbrauch stellt eine Gefahr dar und kann zu schweren Verletzungen führen. Das mitgelieferte Zubehör kann für verschiedene Produkte variieren.

Warnhinweis

• Verwenden Sie zum Aufladen des Geräts nur ein zertifiziertes Sicherheitsspannungs(SELV)-Netzteil mit einer Ausgangsspannung von 5 V, ≥ 1 A. Verwenden Sie zum sicheren Laden in feuchter Umgebung (z. B. im Badezimmer) nur ein (spritzwassergeschütztes) Netzteil der Schutzklasse IPX4. Ein geeignetes Netzteil (z. B. Philips HQ87) kann angefordert werden über www.philips.com/support. Wenn Sie Unterstützung bei der Suche nach dem richtigen USB-Netzteil benötigen, können Sie sich an das Philips Service-Center in Ihrem Land wenden (Kontaktinformationen finden Sie in der internationalen Garantieschrift). Die Verwendung eines nicht zertifizierten Netzteils kann zu Gefahren oder schweren Verletzungen führen.
• Das USB-Kabel, die USB-Stromversorgungseinheit und die Ladestation (falls vorhanden) dürfen nicht nass werden. (Abb. 2).
• Dieses Gerät ist wasserdicht (Abb. 3). Es ist für die Verwendung im Bad oder unter der Dusche geeignet und kann mit Leitungswasser gereinigt werden. Aus Sicherheitsgründen kann dieses Gerät daher nur kabellos verwendet werden.
• Dieses Gerät kann von Kindern ab 8 Jahren und Personen mit verringerten physischen, sensorischen oder psychischen Fähigkeiten erhalten und die Gefahren verstanden haben. Kinder dürfen nicht mit dem Gerät spielen. Die Reinigung und Pflege des Geräts darf von Kindern nicht ohne Aufsicht durchgeführt werden.
• Nehmen Sie keine Änderungen an der Stromversorgungseinheit vor.
• Verwenden Sie das Netzteil nicht in oder in der Nähe von Steckdosen, die einen elektrischen Luffrischer enthalten, um irreparable Schäden am Netzteil zu vermeiden.
• Benutzen Sie keinesfalls ein beschädigtes Gerät. Ersetzen Sie beschädigte Teile durch neue Philips Teile.
• Aus Hygienegründen sollte das Gerät nur von einer Person verwendet werden.
• Ziehen Sie den Netzstecker aus der Steckdose, bevor Sie das Gerät mit Wasser reinigen.
• Reinigen Sie das Gerät nur mit kaltem oder lauwarmem Wasser.
• Benutzen Sie zum Reinigen des Geräts keine Druckluft, Scheuerschwämme und -mittel oder aggressiven Flüssigkeiten.
• Beim Abspülen tropft möglicherweise Wasser aus der Buchse unten am Gerät. Das ist normal und völlig ungefährlich, da die gesamte Elektronik im Inneren des Geräts versiegelt ist.
• Verwenden Sie nur Original-Zubehöerteile oder -Verbrauchsmaterialien von Philips.
• Benutzen, laden und verwahren Sie das Produkt bei Temperaturen zwischen 10 °C und 35 °C.
• Halten Sie das Produkt und die Akkus von Feuer fern und setzen Sie sie keinem direkten Sonnenlicht oder hohen Temperaturen aus.
• Wenn das Produkt ungewöhnlich heiß wird, einen ungewöhnlichen Geruch entwickelt, die Farbe ändert oder wenn das Laden viel länger dauert als üblich, beenden Sie die Verwendung und das Laden des Produkts und wenden Sie sich an Philips.
• Legen Sie die Produkte und die Batterien nicht in Mikrowellen oder auf Induktionsherde.
• Um die Aufheizung oder die Freisetzung giftiger oder gefährlicher Substanzen aus den Akkus zu verhindern, sollten Sie das Produkt oder die Akkus nicht öffnen, modifizieren, durchbohren, beschädigen oder zerlegen.
Überladen Sie die Akkus nicht, verursachen Sie keinen Kurzschluss und laden Sie sie nicht umgekehrt auf.
• Wenn Batterien beschädigt oder undicht sind, vermeiden Sie den Kontakt mit der Haut oder dem Auge. Wenn dies der Fall ist, spülen Sie die entsprechende Stelle sofort gründlich mit Wasser. Suchen Sie medizinische Hilfe.

Electromagnetic fields (EMF)
Dieses Philips-Gerät erfüllt sämtliche Normen und Vorschriften bezüglich der Gefährdung durch elektromagnetische Felder.

Campos electromagnéticos (CEM)
Este aparato Philips cumple los estándares y las normativas aplicables sobre exposición a campos electromagnéticos.

Soporte
Weitere Informationen zum Produktsupport und zum Energieverbrauch sowie die EU-Konformitätserklärung finden Sie unter **www.philips.com/support**.

Recycling

• Dieses Symbol bedeutet, dass Elektrogeräte und Akkus/Batterien nicht mit dem normalen Hausmüll entsorgt werden dürfen (Abb. 4).
• Beachten Sie die örtlichen Vorschriften zur getrennten Entsorgung von Elektrogeräten und Akkus/Batterien
1 Altgeräte/Altakkus/Batterien können kostenlos an geeigneten Rücknahmestellen abgegeben werden.
2 Diese werden dort fachgerecht gesammelt oder zur Wiederverwendung vorbereitet. Altgeräte/Altakkus/Batterien können Schadstoffe enthalten, die der Umwelt und der menschlichen Gesundheit schaden können. Enthaltene Rohstoffe können durch ihre Wiederverwertung einen Beitrag zum Umweltschutz leisten. Sofern die Batterie Blei (Pb), Cadmium (Cd) oder Quecksilber (Hg) enthält, ist die Batterie entsprechend gekennzeichnet.
3 Die Löschung personenbezogener Daten auf den zu entsorgenden Altgeräten muss vom Endnutzer eigenverantwortlich vorgenommen werden.
4 Hinweise für Verbraucher in Deutschland: Die in Punkt 1 genannte Rückgabe ist gesetzlich vorgeschrieben. Altgeräte mit Altakkus/Batterien und Altakkus und Lampen, die nicht vom Altgerät umschlossen sind, sind vor der Abgabe an einer Rücknahmestelle von diesen zu trennen. Dies gilt nicht, falls die Rückgabe für eine Wiederverwendung noch geeignet (d.h. funktionstüchtig) sind und von den anderen Altgeräten getrennt werden. Sammel- und Rücknahmestellen in DE: **https://www.stiftung-ear.de/**. Für Batterien auch Rückgabe im Handel möglich. Informationen über Sammel- und Recyclingquoten: **https://www.bmu.de**
Rücknahme von Altgeräten
Rücknahmepflichtig sind Geschäfte mit einer Verkaufsfläche von mindestens 400 m² für Elektro- und Elektronikgeräten sowie diejenigen Lebensmittelgeschäfte mit einer Gesamterkauffläche von mindestens 800 m², die mehrmals pro Jahr oder dauerhaft Elektro- und Elektronikgeräte anbieten und auf dem Markt bereitstellen.

Diese Händler müssen:
• Beim Verkauf eines neuen Elektrogeräts ein Altgerät der gleichen Art kostenfrei zurücknehmen (1.-1. Rücknahme), auch bei Lieferungen nach Hause.
• bis zu drei kleine Altgeräte (keine äußere Abmessung größer als 25 cm) kostenfrei im Verkaufsgeschäft oder in unmittelbarer Nähe zurücknehmen, ohne Neukaufverpflichtung.
Rücknahmepflichten gelten auch für den Versandhandel, wobei die Pflicht zur 1.-1. Rücknahme im privaten Haushalt nur für Wärmeüberträger (Kühl-/Gefrigergeräte, Klimageräte u.v.), Bildschirmeräte und Großgeräte gilt; für die 1.-1. Rücknahme von Lampen, Kleingeräten und kleinen ITK-Geräten sowie die 0-1 Rücknahme müssen Versandhändler Rückgabemöglichkeiten in zumutbarer Entfernung zum Endverbraucher bereitstellen.

Die Philips GmbH ist Mitglied des Rücknahmesystems "take-e-back". Mehr Information unter: **www.take-e-back.de**. So Verbraucher über Philips Consumer Lifestyle B.V. ein Produkt erworben haben, können sie ebenso die Möglichkeiten des Systems nutzen.

Rückgabemöglichkeiten für Verbraucher in Österreich
Die Philips Austria GmbH und die Philips Consumer Lifestyle B.V. sind Mitglied beim Sammel- und Verwertungssystem des UFF. Sammelstellen und Öffnungszeiten siehe **https://u/hat/**. So Verbraucher das Produkt andernorts erworben haben, haben sie gemäß §5 EAG Anspruch auf eine 1.-1. Rücknahme. Für Haushalts- und Gewerbepackungen sind die Philips Austria GmbH und die Philips Consumer Lifestyle B.V. Mitglied beim Sammel- und Verwertungssystem Reclay Systems GmbH.

Entfernen des integrierten Akkus
Wird das Gerät entfernt, darf der integrierte Akku nur von einer qualifizierten Fachkraft entfernt werden. Bevor Sie den Akku entfernen, stellen Sie sicher, dass das Gerät nicht an einer Steckdose eingesteckt und der Akku vollständig entleert ist.

Treffen Sie angemessene Sicherheitsvorkehrungen, wenn Sie das Gerät mithilfe von Werkzeugen öffnen und den wiederaufladbaren Akku entsorgen.

Achten Sie beim Umgang mit Batterien darauf, dass Ihre Hände, das Produkt und die Batterien beim Einsetzen der Batterien trocken sind.

Um ein versehentliches Kurzschließen von Batterien nach dem Entfernen zu vermeiden, dürfen die Batterieanschlüsse nicht mit Metallobjekten in Kontakt kommen (z. B. Münzen, Haarnadeln, Ringe). Wickeln Sie die Batterien nicht in Alufolie. Stecken Sie die Batterien in einen Plastikbeutel, bevor Sie diese entsorgen.

- Prüfen Sie, ob sich im Gehäuse des Geräts Schrauben befinden. Wenn ja, lösen Sie diese aus.
- Nehmen Sie etwaige weitere Schrauben, Abdeckungen oder Teile vom Gerät ab, bis Sie die Platine mit dem Akku sehen.
- Entnehmen Sie den Akku.

Español

Información de seguridad importante
Utilice este producto solo para su finalidad prevista en el hogar. Lea esta información atentamente (Fig. 1) antes de utilizar el producto y sus baterías y accesorios, y consérvela para futuras consultas. Un uso indebido puede provocar peligros o lesiones graves. Los accesorios suministrados pueden variar según los diferentes productos.

Advertencia

• Para cargar el producto, solo utilice una unidad de alimentación de voltaje muy bajo con certificado de seguridad (SELV) con una potencia de salida de 5 V, ≥ 1 A. Para realizar una carga segura en un entorno húmedo (p. ej., en un cuarto de baño), solo utilice una unidad de alimentación IPX4 (a prueba de salpicaduras). En www.philips.com/support puede obtener una unidad de alimentación adecuada (p. ej., Philips HQ87). Si necesita soporte para buscar la unidad de alimentación USB correcta, póngase en contacto con el servicio de atención al cliente de su país (consulte los datos de contacto en el folleto de la garantía internacional). Utilizar una unidad de alimentación no certificada puede suponer un peligro o causar lesiones graves.
• Mantenga secos el cable USB, la unidad de alimentación USB y el soporte de carga (si se suministra) (Fig. 2).
• Este aparato es resistente al agua (Fig. 3). Puede utilizarse en la bañera o en la ducha y puede limpiarse bajo el agua del grifo.
• Así pues, por motivos de seguridad, el aparato solo puede utilizarse sin cable.
• Este aparato puede ser usado por niños a partir de ocho años y por personas con su capacidad física, psíquica o sensorial reducida y por quienes no tengan los conocimientos y la experiencia necesarios, si han sido supervisados o instruidos acerca del uso del aparato de forma segura y siempre que sepan los riesgos que conlleva su uso. No permita que los niños jueguen con el aparato. Los niños no deben limpiar el aparato ni realizar tareas de mantenimiento sin supervisión.
• No modifique la unidad de alimentación.
• No utilice la fuente de alimentación cerca o en tomas de corriente en las que está o haya estado enchufado un ventilador eléctrico para evitar daños irreparables.
• No utilice un aparato dañado. Sustituya las piezas dañadas por piezas nuevas de Philips.
• Por motivos de higiene, solo una persona debe utilizar el aparato.
• Desenchufe el aparato antes de limpiarlo con agua.
• Utilice solo agua fría o tibia para limpiar el aparato.
• No utilice nunca aire comprimido, estropajos, agentes de limpieza abrasivos ni líquidos agresivo para limpiar el aparato.
• Cuando limpiegue el aparato, es posible que el orificio de la base gotee agua. Esto es normal y no es peligroso, ya que todos los sistemas electrónicos están dentro de la unidad motora hermética en el interior del aparato.
• Utilice únicamente accesorios o consumibles originales de Philips.
• Cargue, utilice y guarde el producto a una temperatura entre 10 °C y 35 °C.
• Mantenga el producto y las baterías lejos del fuego y no los exponga a la luz directa del sol ni a altas temperaturas.
• Si el producto se calienta en exceso, emite algún olor, cambia de color o tarda más de lo habitual en cargarse, deje de cargarlo y usarlo y póngase en contacto con Philips.
• No coloque los productos y sus baterías en hornos microondas o en cocinas de inducción.
• Para evitar que las baterías se calienten o liberen sustancias tóxicas o peligrosas, no abra, modifique, perforo, dañe ni desmonte el producto ni la batería. No cortocircuite ni sobrecargue las baterías ni las cargue con la polaridad invertida.
• Si las baterías están dañadas o tienen fugas, evite el contacto con la piel o los ojos. Si esto ocurre, enjuague inmediatamente a fondo con agua y busque atención médica.

Champs électromagnétiques (CEM)
Cet appareil Philips est conforme à toutes les normes et à tous les règlements applicables relatifs à l'exposition aux champs électromagnétiques.

Assistenza
Pour l'assistance produit, les détails consommation électrique et la déclaration de conformité aux directives de l'Union européenne, rendez-vous sur le site **www.philips.com/support**.

Recyclege
• Ce symbole signifie que les produits électriques et les piles ne doivent pas être jetées avec les ordures ménagères (Fig. 4).
• Respectez la réglementation de votre pays concernant la collecte sélective des produits électriques et des piles.

Retrait de la batterie rechargeable intégrée

La batterie rechargeable intégrée doit être retirée exclusivement par un professionnel qualifié lors de la mise au rebut de l'appareil. Avant d'enlever la batterie, assurez-vous que l'appareil est débranché de la prise secteur et que la batterie est complètement vide.

