

# Cuffie ANC senza fili Dell Pro WL5024

Guida per l'utente

Modello normativo: HS2404/UD2403





**NOTA:** Una **NOTA** indica informazioni importanti che aiutano a utilizzare meglio il computer.



**ATTENZIONE:** Una **ATTENZIONE** indica un potenziale danno all'hardware o la perdita di dati se non si seguono le istruzioni.



**AVVERTENZA:** Una **AVVERTENZA** indica un potenziale danno alla proprietà, lesioni personali o morte.

Copyright © 2024 Dell Inc. o le sue affiliate. Tutti i diritti riservati. Dell, EMC e altri marchi sono marchi di Dell Inc. o delle sue consociate. Altri marchi possono essere marchi dei rispettivi proprietari.

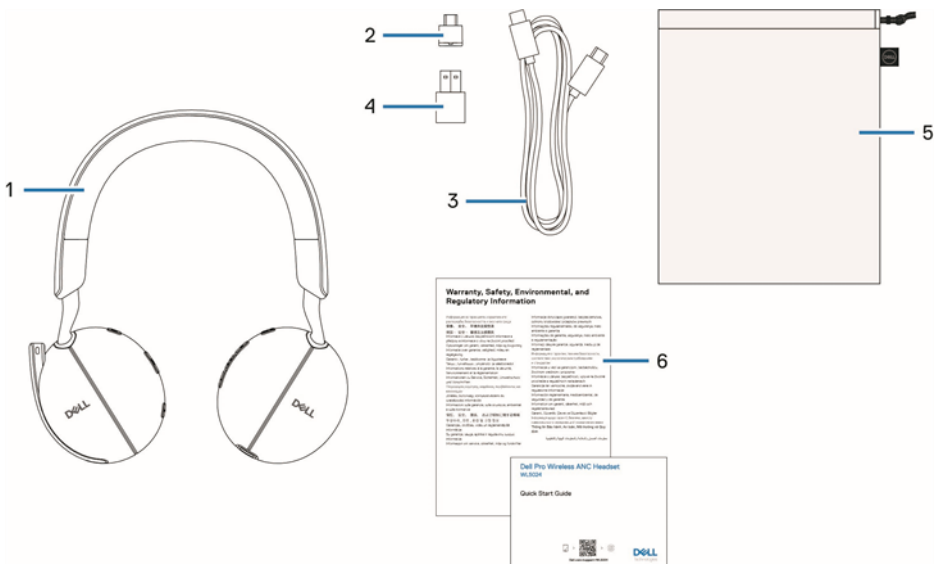
2024-01

Rev. A00

# Contenuto

Cosa c'è nella scatola.....	3
Panoramica.....	4
Specifiche.....	5
Accessori compatibili (venduti separatamente).....	5
Requisiti del Sistema.....	5
Configurazione delle cuffie.....	6
Caricare le cuffie.....	6
Accensione/spegnimento delle cuffie.....	7
Collegamento delle cuffie.....	8
Regolare la fascia.....	13
Posizionare l'asta.....	13
Pulsanti e LED.....	14
Dell Peripheral Manager.....	16
Cosa è Dell Peripheral Manager?.....	16
Installare Dell Peripheral Manager.....	16
Sostituzione dei cuscinetti auricolari.....	17
Posizione normativa e dell'etichetta PPIID.....	19
Risoluzione dei problemi.....	20
Informazioni legali.....	23
Garanzia.....	23
Informazioni di sicurezza.....	24
Informazioni su questo compito.....	24
Sicurezza della batteria.....	25
Termini e condizioni di vendita sono specificati negli accordi con i rivenditori autorizzati.....	25
Ottenere l'assistenza.....	26
Contatto con Dell.....	26

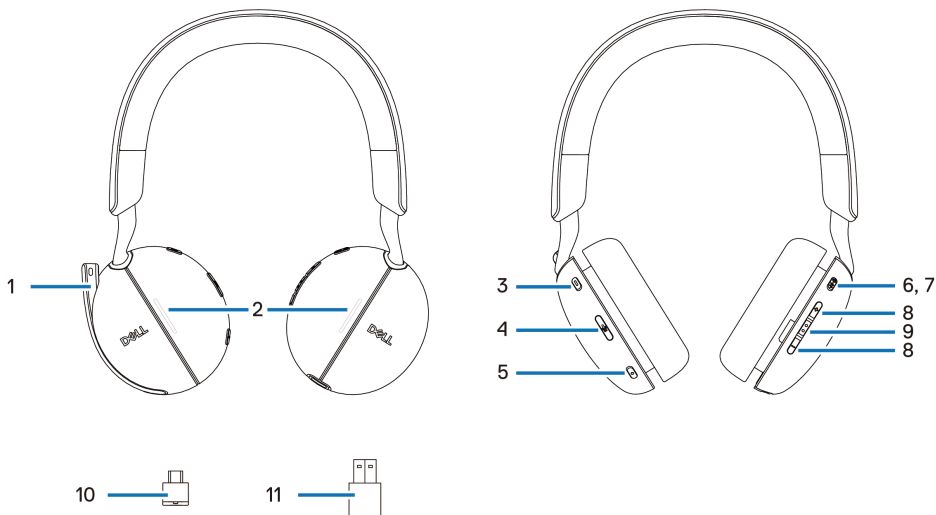
# Cosa c'è nella scatola



1. Cuffie WL5024
3. Cavo di ricarica USB-C
5. Custodia morbida per il trasporto

2. Ricevitore audio senza fili USB-C
4. Adattatore USB-A
6. Documentazioni

# Panoramica



- 1. Microfono con asta discreta
- 3. Pulsante Microsoft Teams
- 5. Pulsante ANC
- 7. Pulsante di alimentazione/  
accoppiamento Bluetooth
- 9. Pulsante di controllo chiamata/  
multimedia
- 11. Adattatore USB-A

- 2. LED indicatore di occupato
- 4. Pulsante di tacitazione del microfono
- 6. LED alimentazione
- 8. Pulsante di controllo volume
- 10. Ricevitore audio senza fili USB-C

# Specifiche

<b>Specifiche</b>	<b>Valore</b>
Peso delle cuffie	≤ 220 g
Dimensioni delle cuffie	Larghezza: 150 mm Altezza: 190 mm Profondità: 70 mm
Microfoni	Microfono unidirezionale
Altoparlante	Altoparlante dinamico da 40 mm
Potenza in ingresso nominale dell'altoparlante	50 mW
Gamma di frequenza dell'altoparlante	20Hz a 20kHz
Temperatura di funzionamento	Da 0°C a 40°C (da 32°F a 104°F)
Temperatura di stoccaggio	Da -5°C a 45°C (da 23°F a 113°F)
Umidità di funzionamento	Da 5% a 90% di umidità relativa

## Accessori compatibili (venduti separatamente)

Cuscinetto auricolare sostitutivo compatibile	Cuscinetti auricolari per cuffie cablate/ senza fili Dell Pro - HE324
Ricevitore audio senza fili di ricambio	Ricevitore audio senza fili Dell – HR024



## Requisiti del Sistema

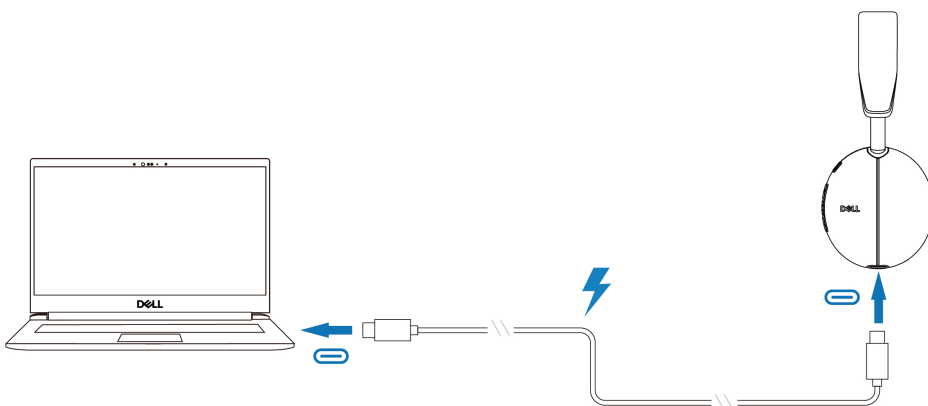
Windows 10 a 64 bit, Windows 11 a 64 bit e MacOS.

# Configurazione delle cuffie

## Caricare le cuffie

Per ricaricare le cuffie, collegare il cavo di ricarica USB-C al computer. Il LED di alimentazione e il LED di occupato si illuminano in bianco durante la ricarica. Il tempo di ricarica della batteria per ricaricare completamente le cuffie è di circa 2,5 ore.

	<b>Completamente carica</b> I Led di alimentazione e di occupato si spengono al termine della ricarica.
	<b>Durante la ricarica</b> Il LED di alimentazione e il LED di occupato si illuminano in bianco durante la ricarica.



## Stato della Batteria

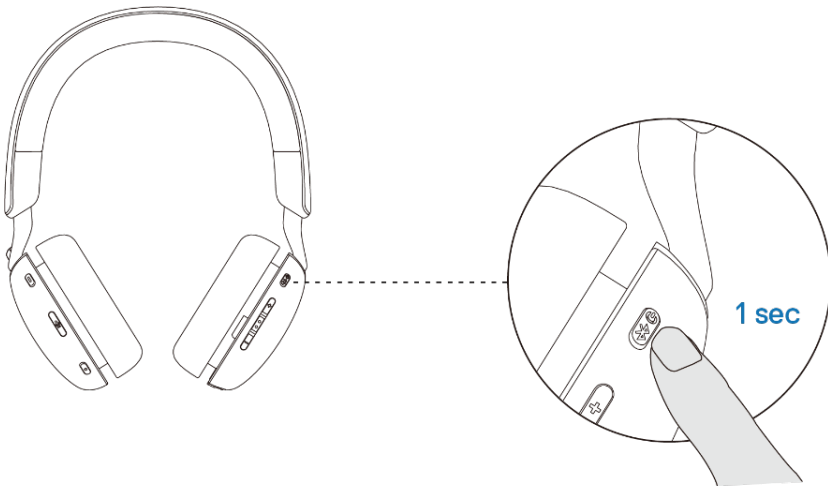
Si può sentire il messaggio vocale di carica alta/media/bassa quando accende le cuffie. messaggio vocale di carica carica quando il livello della carica è al 70%~100%, messaggio vocale di carica media quando il livello della carica è al 69%~10%, messaggio vocale di batteria scarica quando il livello della carica è inferiore al 10% e subito prima dello spegnimento.

## Vita della Batteria

Tempo di conversazione	Fino a 34 ore (ANC e spia di occupato spente)/Fino a 20 ore (ANC e spia di occupato accese)
Tempo di ascolto	Fino a 78 ore (ANC disattivato)/Fino a 50 ore (ANC attivato)
Modalità di Sonno	Le cuffie entrano in modalità sonno dopo 4 ore di inattività.

## Accensione/spengimento delle cuffie

Tenere premuto il pulsante di alimentazione per 1 secondo per spegnere il prodotto. Si sente il messaggio vocale di accensione e spegnimento.

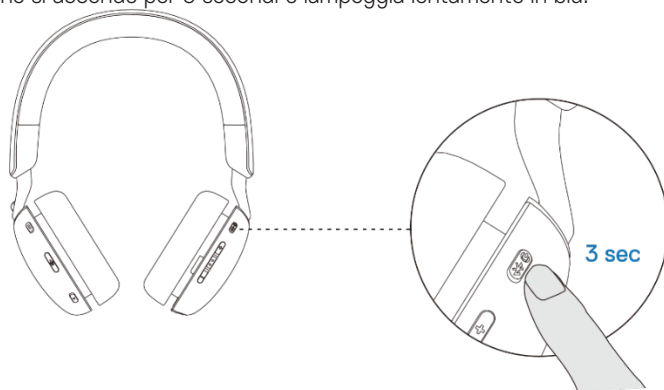




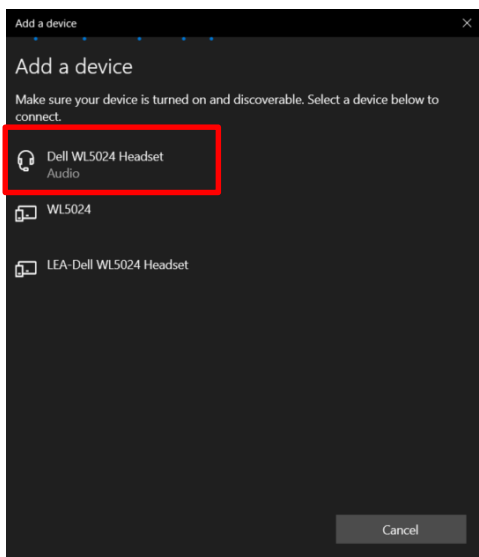
## Collegamento delle cuffie

### Connessione Bluetooth

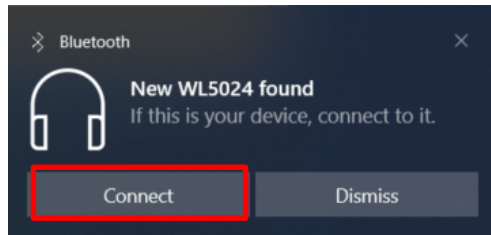
Tieni premuto il pulsante di accensione per 3 secondi per avviare la modalità di associazione e si sentirà un messaggio vocale di associazione Bluetooth. Il LED di alimentazione lampeggia velocemente in blu durante l'associazione. A seguito dell'associazione, il LED di alimentazione si accende per 3 secondi e lampeggia lentamente in blu.



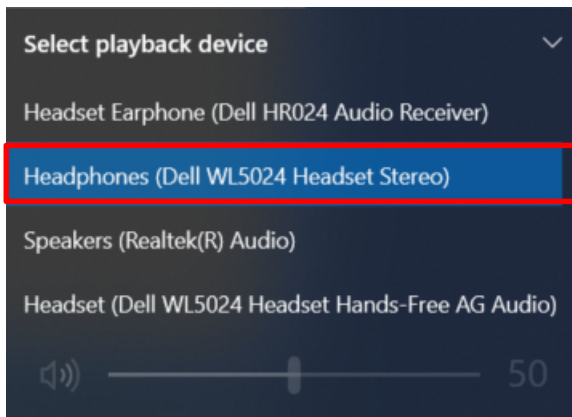
Quando si associa le cuffie al computer tramite l'app Windows Setting, andare su Aggiungi un dispositivo e selezionare Cuffie Dell WL5024 per connettersi.



Se il computer è compatibile con la funzione Swift Pair, utilizzarla per connettere le cuffie al computer.



Una volta collegate correttamente le cuffie al computer, selezionare Cuffie (cuffie stereo WL5024 di Dell) come dispositivo di riproduzione.



## Connessione Dell Pair Bluetooth

Dell Pair supporta quanto segue:

- Rilevamento dei dispositivi periferici Dell come cuffie senza fili, mouse e tastiera.
- Associazione in continuità dei dispositivi tramite Bluetooth.

## Scaricamento e installazione

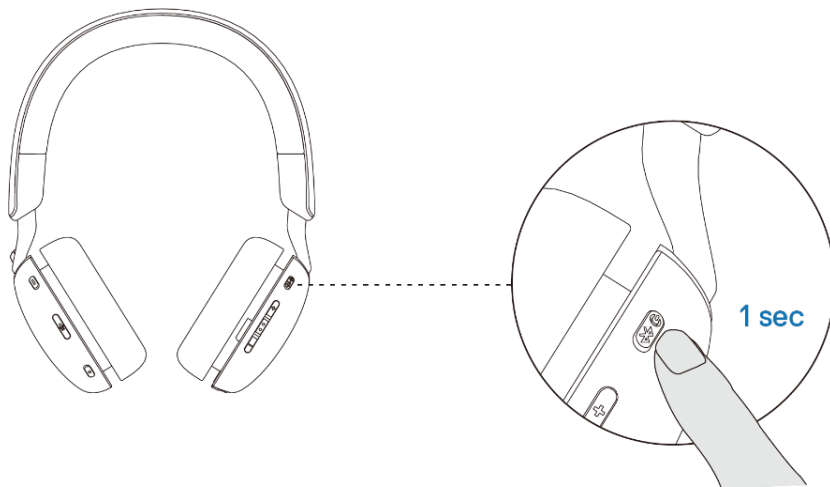
Dell Pair è preinstallato su alcuni computer Dell. Per ulteriori informazioni sull'elenco dei dispositivi compatibili con Dell Pair, vedere [www.dell.com/support/kbdoc/000201693](http://www.dell.com/support/kbdoc/000201693).

Se il numero di modello del computer portatile è compatibile e Dell Pair non è disponibile, è possibile scaricare e installare manualmente l'applicazione.

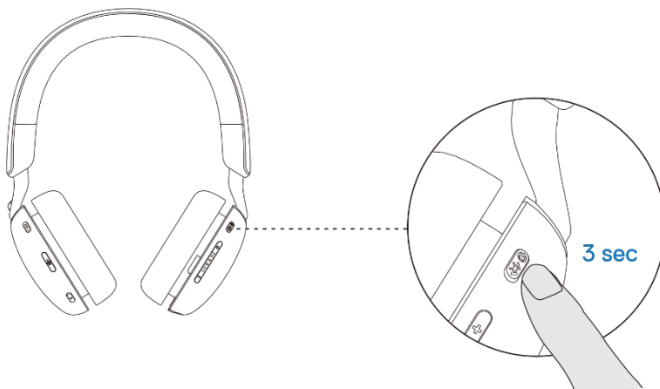
1. Accedere a [www.dell.com/support](http://www.dell.com/support).
2. Nella casella **Richesti assistenza**, inserire il codice di matricola del computer e quindi fare clic su **Ricerchi**.
3. Nella sezione **Driver e Scaricamento**, scaricare il file eseguibile Dell Pair.
4. Segui le istruzioni sullo schermo per completare l'installazione. Al termine dell'installazione, **Dell Pair** sarà disponibile nel menù d'avvio di **Windows**.

## Passaggi per l'associazione tramite Dell Pair

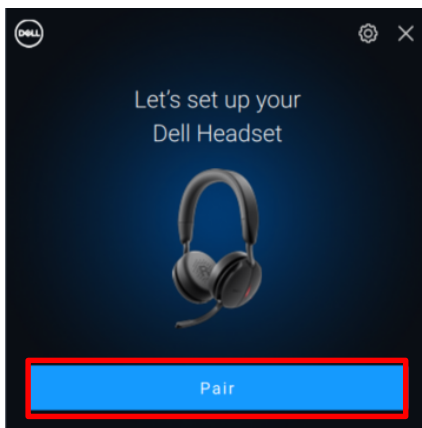
1. Posizionare le cuffie senza fili accanto al computer e premere il pulsante di accensione per accendere le cuffie.



2. Tenere premuto il pulsante di accensione per 3 secondi, assicurandosi che il LED lampeggi in blu, indicando che l'associazione Bluetooth è stato avviata.



3. Dell Pair invia una avviso quando un dispositivo compatibile è acceso. Fare clic su Associ per iniziare un'associazione Bluetooth senza interruzioni con il dispositivo.



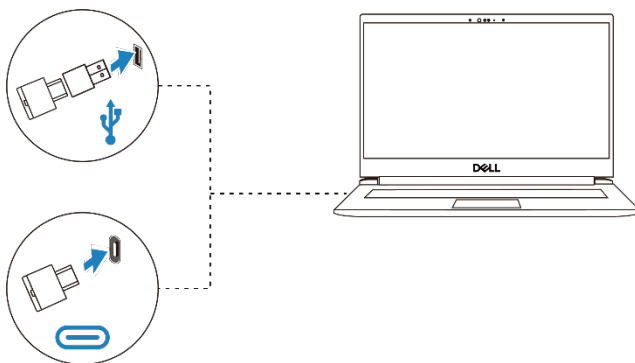
4. Le cuffie senza fili sono pronte per l'uso una volta completata l'associazione.

## Connessione del ricevitore audio senza fili

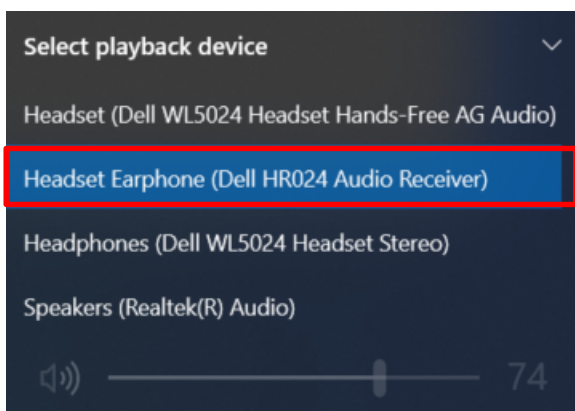
Collegare il ricevitore audio senza fili a un adattatore USB-A e collegare l'adattatore al sistema oppure collegare il ricevitore audio senza fili direttamente al sistema.

LED di alimentazione: si illumina in blu per 3 secondi e lampeggia lentamente in blu quando le cuffie sono collegate correttamente al dispositivo.

LED del ricevitore audio senza fili USB-C: lampeggia in blu quando non è connesso e si accende in blu quando è connesso.

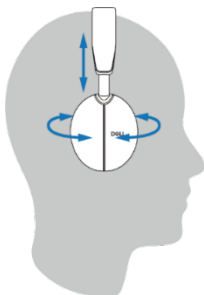


Quando le cuffie sono collegate con successo al computer, selezionare “Cuffie”(Ricevitore audio HR024 Dell) per riprodurre inversamente il dispositivo.



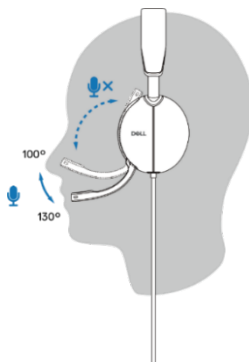
## Regolare la fascia

Allungare o accorciare la fascia fino a quando non si adatta comodamente. Il padiglione auricolare può essere regolato a +90 gradi e 20 gradi al massimo. I cuscinetti dovrebbero posizionarsi comodamente al centro delle orecchie.



## Posizionare l'asta

Il microfono con asta discreta deve essere indossato sul lato sinistro. Abbassare il braccio del microfono per riattivare l'audio e sollevalo per disattivare l'audio. Si sentiranno i comandi vocali di attivazione microfono e disattivazione microfono, che indicano lo stato del microfono. Le cuffie si attivano o disattivano automaticamente quando il microfono con asta viene abbassato di 100 gradi o superiore, l'angolo di implementazione completo è di 130 gradi. Non è possibile disattivare o riattivare l'audio quando il microfono con asta non è abbassato.



- △ **ATTENZIONE:** Per evitare di rompere il microfono con asta, non ruotarlo di oltre  $\pm 130^\circ$ .
- ✎ **NOTA:** L'effetto sidetone si verifica quando si strofina o si graffia il microfono durante una chiamata. Si può selezionare il livello del tono laterale preferito o disabilitarlo in DPeM.

# Pulsanti e LED

	<b>Pulsante di azione</b>	<b>Comportamento dei LED</b>	<b>Messaggio vocale</b>
Collegare le cuffie al computer quando l'applicazione Teams è in esecuzione		Il LED del ricevitore audio senza fili USB-C visualizza una luce viola.	
Collegare le cuffie al computer quando l'applicazione Teams non è in esecuzione		Il LED del ricevitore audio senza fili USB-C visualizza una luce blu.	
Riproduci/sospendi la musica	Premere una volta il pulsante di controllo chiamate		
Aumenta il volume (passo)	Premere una volta il pulsante +		Doppio bip quando viene raggiunto il volume massimo.
Aumenta il volume (in continuo)	Tenere premuto il pulsante +		Doppio bip quando viene raggiunto il volume massimo.
Riduci il volume (passo)	Premere una volta il pulsante -		Doppio bip quando viene raggiunto il volume minimo.
Riduci il volume (in continuo)	Tenere premuto il pulsante -		Doppio bip quando viene raggiunto il volume minimo.
Microfono muto	Premere una volta il pulsante di microfono muto	Il LED del ricevitore audio senza fili USB-C si accende in rosso quando si disattiva l'audio delle cuffie durante una chiamata.	Messaggio vocale di microfono spento.
Microfono attivo	Premere una volta il pulsante di microfono muto	Il LED del ricevitore audio senza fili USB-C si accende in verde quando si attiva l'audio delle cuffie durante una chiamata.	Messaggio vocale di microfono acceso.
Assistente vocale	Tenere premuto il pulsante di controllo chiamate		
Controllo ANC	Premere il tasto ANC.		ANC attivato, ANC disattivato o messaggio vocale Trasparenza.

<b>Comportamento durante l'esecuzione dell'applicazione Microsoft Teams</b>			
	<b>Pulsante di azione</b>	<b>Comportamento dei LED</b>	<b>Messaggio vocale</b>
Durante la chiamata di Teams		- Luce occupato diventa rossa.	
Notifica Evoca/Apri Teams	Premere una volta il pulsante di Teams	- Il LED del ricevitore audio senza fili USB-C lampeggia in viola.	Messaggio vocale di Teams quando si riceve una notifica di Teams.
Rispondi a una chiamata di Teams	Premere una volta il pulsante di controllo chiamate	- La luce di occupato lampeggia in rosso quando si riceve una chiamata Teams, quindi diventa rossa fissa durante una chiamata.	Messaggio vocale di Teams quando si riceve una chiamata in arrivo.
Finisci una chiamata di Teams	Premere due volte il pulsante di controllo chiamate	- La luce di occupato si spegne al termine della chiamata di Teams. - Il LED del ricevitore audio senza fili USB-C visualizza una luce viola.	
Rifiuta una chiamata di Teams	Tenere premuto il pulsante di controllo chiamate per 2 secondi	- La luce di occupato rimane rossa durante una chiamata Teams. - Il LED del ricevitore audio senza fili USB-C visualizza una luce viola.	
Alza la mano durante la chiamata di Teams	Tenere premuto il pulsante di Teams	- La luce di occupato rimane rossa durante una chiamata Teams.	



**NOTA: Se il microfono con asta viene ruotato verso l'alto, il pulsante muto non riattiverà l'audio del microfono.**



**NOTA: ANC è un'esperienza di udito aumentato e quindi l'effetto dipende dal rumore ambientale, dal tipo di musica riprodotta, dalla sensibilità dell'udito dell'utente e da altri fattori che potrebbero influenzarne le prestazioni. Si consiglia all'utente di assicurarsi che le cuffie siano indossate nella posizione corretta per garantire una buona tenuta dei padiglioni auricolari, minimizzare le potenziali perdite di rumore esterno nell'orecchio per avere un buon effetto ANC.**



# Dell Peripheral Manager

## Cosa è Dell Peripheral Manager?

L'applicazione Dell Peripheral Manager consente di gestire e configurare varie periferiche Dell collegate al computer con il sistema operativo Windows. Consente all'utente di apportare modifiche alle impostazioni audio e del dispositivo con personalizzazioni aggiuntive come Modalità audio, Microfono, Sidetone, Uscita audio, Luce occupato e altro.

## Installare Dell Peripheral Manager

Quando si collega il dispositivo/periferica al computer per la prima volta, viene visualizzata la richiesta di installazione ed è possibile scegliere di scaricare il software o rifiutare l'installazione.

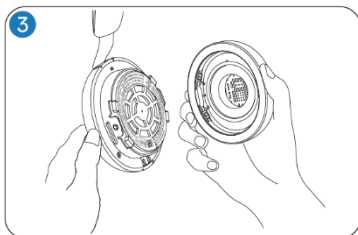
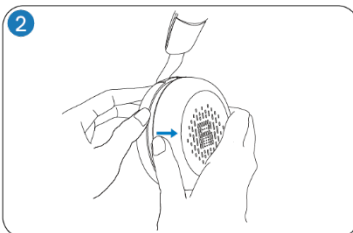
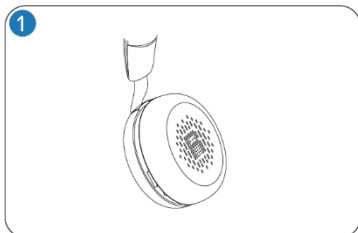


**NOTA: Se Dell Peripheral Manager non viene visualizzato entro pochi minuti, è possibile verificare manualmente la presenza di aggiornamenti tramite Windows Update o scaricare l'applicazione Dell Peripheral Manager da [www.dell.com/support/dpem](http://www.dell.com/support/dpem).**

# Sostituzione dei cuscinetti auricolari

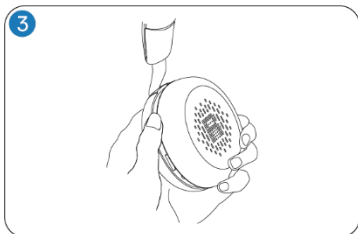
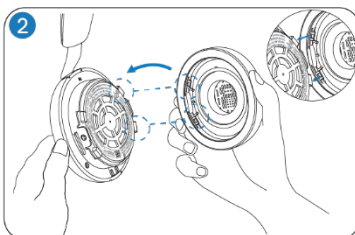
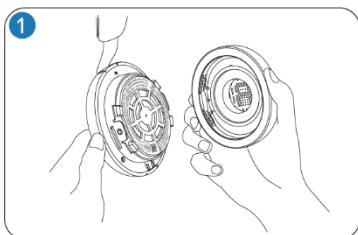
## Rimozione

Tenere le cuffie e tirare delicatamente il cuscinetto auricolare dalla parte centrale anteriore.



## Sostituzione

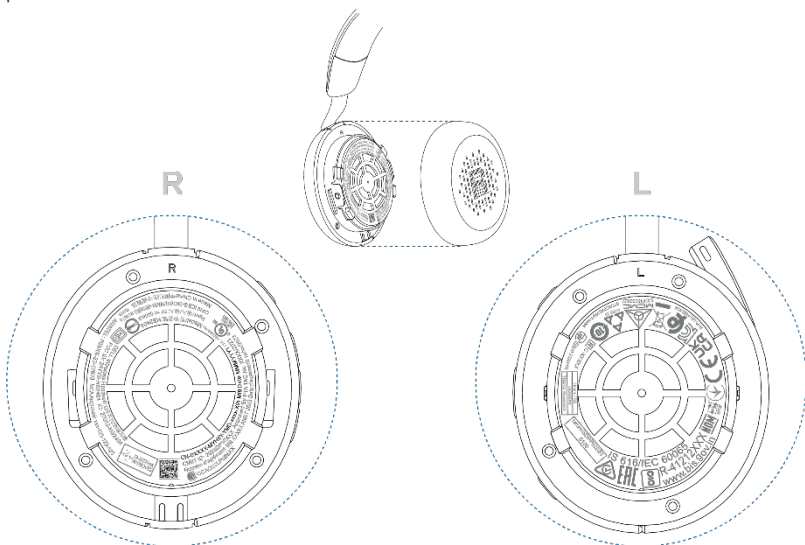
Allineare la tacca sul cuscinetto auricolare con il punto corrispondente nella parte centrale posteriore del padiglione auricolare e premerlo delicatamente.



**NOTA:** Assicurarsi che i contrassegni R e L sul cuscinetto auricolare siano posizionati correttamente durante la sostituzione.

# Posizione normativa e dell'etichetta PPID

Le etichette normative e il PPID (Identificazione della parte del prodotto) si trovano sotto il cuscinetto auricolare di entrambi i padiglioni. Rimuovere il cuscinetto auricolare per trovare l'etichetta normativa e il PPID.

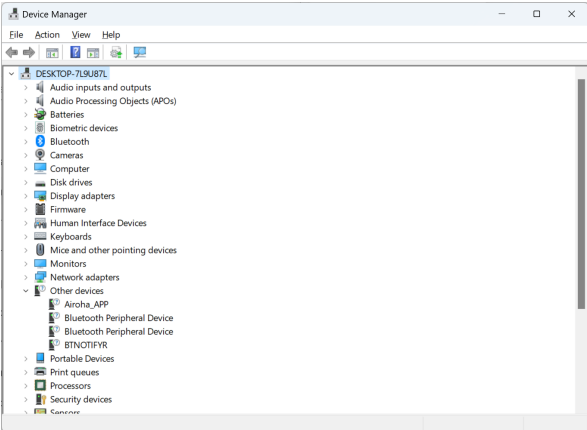


**NOTA:** L'immagine è un esempio dell'illustrazione che mostra solo la posizione dell'etichetta normativa. Posizionare il cuscinetto auricolare del dispositivo per trovare le etichette e i loghi normativi applicabili.

# Risoluzione dei problemi

Cuffie non si accendono a primo uso.	<ul style="list-style-type: none"><li>● Accendere il computer e usare il cavo di ricarica per collegare le cuffie al computer.</li><li>● Ricaricare le cuffie collegando il cavo di ricarica alla porta USB del computer.</li><li>● Modalità di spedizione cuffie si termina, e le cuffie si accendono.</li></ul>
Non riesco a sentire il chiamante.	<ul style="list-style-type: none"><li>● Premere il pulsante di aumento del volume sulle cuffie. Inoltre, controllare e regolare le impostazioni del volume sul computer per verificarne la precisione.</li><li>● Andare alle impostazioni audio nel pannello di controllo audio/preferenze e selezionare le cuffie come dispositivo audio predefinito.</li></ul>
I chiamanti non riescono a sentirmi.	<ul style="list-style-type: none"><li>● Riattivare il microfono abbassando il braccio del microfono e toccando il pulsante di disattivazione audio.</li><li>● Assicurarsi che il microfono con asta sia correttamente allineato con la bocca.</li><li>● Andare alle impostazioni audio nel pannello di controllo audio/preferenze e selezionare le cuffie come dispositivo audio predefinito.</li></ul>
L'audio nelle cuffie presenta distorsioni e ho sentito un eco.	<ul style="list-style-type: none"><li>● Abbassa il volume sulle cuffie finché la distorsione non scompare.</li></ul>
Le altre cuffie che utilizzavo per ascoltare la musica sul mio sistema/computer portatile non funzionano di più.	<ul style="list-style-type: none"><li>● Andare alle impostazioni audio nel pannello di controllo audio/preferenze e selezionare le cuffie come dispositivo audio predefinito.</li></ul>
Il mio computer non è in grado di rilevare la presenza delle cuffie o di stabilire una connessione corretta con esso.	<ul style="list-style-type: none"><li>● Andare alle impostazioni audio nel pannello di controllo audio/preferenze e selezionare le cuffie come dispositivo audio predefinito.</li></ul>
Sembra che la funzione ANC non sia attiva.	<ul style="list-style-type: none"><li>● Assicurarsi che le cuffie siano collegate correttamente al computer o ristabilire la connessione.</li><li>● Verificare lo stato della funzione ANC eseguendo una singola pressione sul pulsante ANC. Il messaggio vocale indica lo stato ANC attuale.</li><li>● Assicurarsi che non vi siano altri oggetti attaccati al padiglione auricolare.</li></ul>

<p>Quando disattivo o riattivo il microfono utilizzando le impostazioni del pannello di controllo del sistema Windows, si verifica il seguente problema o serie di problemi:</p> <ul style="list-style-type: none"> <li>- Non riflette correttamente lo stato di disattivazione dell'audio sulle cuffie o all'interno di applicazioni come Teams e Zoom.</li> <li>- Il risultato è una risposta ritardata allo stato di disattivazione dell'audio in Teams e Zoom.</li> <li>- Visualizza messaggi di errore su Teams e Zoom.</li> </ul>	<ul style="list-style-type: none"> <li>● Utilizzare il pulsante di disattivazione audio dedicato sulle cuffie per controllare la funzionalità di disattivazione o attivazione dell'audio in Teams e Zoom.</li> <li>● La telefonia del Dispositivo Interfaccia Umano (HID) controlla la funzionalità di attivazione o disattivazione dell'audio su Zoom e Teams. Il pulsante di disattivazione audio delle cuffie supporta la telefonia HID, ma non le impostazioni di disattivazione dell'audio di Windows. Fare clic sul controllo di disattivazione dell'audio su Teams e Zoom per correggere la risposta lenta o il messaggio di errore.</li> <li>● Controllare la modalità di connessione delle cuffie: ricevitore audio o Bluetooth.</li> <li>● Connettere utilizzando il ricevitore audio perché i pulsanti delle cuffie non funzionano nella connessione Bluetooth.</li> </ul>
<p>Il suono proveniente dalle cuffie sembra di essere a un livello più basso o inferiore quando apro il pannello di controllo del sistema per i dispositivi audio.</p>	<ul style="list-style-type: none"> <li>● Chiudere il pannello di controllo prima di utilizzare le cuffie per ascoltare la musica o l'audio. Le cuffie vantano le modalità chiamata e musica con volumi variabili. L'accesso al pannello di controllo del sistema porta temporaneamente alla modalità chiamata, ma ritorna alla modalità musica quando si esce dal pannello di controllo.</li> </ul>
<p>Il tasto multimediale o il controllo del volume non funzionano.</p>	<ul style="list-style-type: none"> <li>● Il tasto multimediale (riproduzione o pausa) e il tasto di controllo del volume funzionano quando il contenuto multimediale viene riprodotto attivamente in background.</li> </ul>
<p>Il pulsante delle cuffie non funziona.</p>	<ul style="list-style-type: none"> <li>● Controllare la modalità di connessione delle cuffie: ricevitore audio o Bluetooth.</li> <li>● Connettere utilizzando il ricevitore audio perché i pulsanti delle cuffie non funzionano nella connessione Bluetooth.</li> </ul>
<p>L'avviso Dell Pair non si apre quando un dispositivo Bluetooth viene acceso per la prima volta.</p>	<ul style="list-style-type: none"> <li>● Windows 10 (versione 19041) è la versione meno recente che supporta Dell Pair.</li> <li>● È disponibile la versione Bluetooth 5.0 o superiore.</li> <li>● Il Bluetooth è supportato sul computer. È stato attivato nelle impostazioni di Windows.</li> <li>● Il dispositivo Bluetooth supporta il rilevamento da parte di Dell Pair.</li> <li>● Se il dispositivo Bluetooth si trova nel raggio di rilevamento del computer e se la periferica collegata è un mouse o una tastiera, prendere il dispositivo e avvicinarlo al PC.</li> <li>● Verificare che il computer e i dispositivi Bluetooth abbiano una carica della batteria sufficiente per funzionamento.</li> <li>● Il dispositivo Bluetooth deve essere aggiornato all'ultimo firmware.</li> <li>● Il controllore Bluetooth sul computer è di Intel.</li> <li>● Spegnere e riaccendere il dispositivo Bluetooth.</li> </ul>

<p>Dell Pair segnala un errore di associazione</p>	<ul style="list-style-type: none"> <li>● Procedere con la riconnessione tramite Dell Pair mediante i seguenti passaggi:             <ol style="list-style-type: none"> <li>1. Se un dispositivo Bluetooth è vicino al computer o è in modalità di associazione oppure se l'interfaccia utente Dell Pair è utile nel processo di associazione.</li> <li>2. Attendere che la finestra di errore di associazione venga chiusa automaticamente, quindi rimuovere il dispositivo Bluetooth dal computer.</li> <li>3. Avvicinare il dispositivo Bluetooth al computer.</li> <li>4. Assicurarci che il dispositivo Bluetooth sia in modalità di associazione e che il LED di associazione lampeggi.</li> </ol> </li> </ul>
<p>In Gestione dispositivi sono presenti più dispositivi con un (?).</p>	<ul style="list-style-type: none"> <li>● Si trattano di funzioni o profili Bluetooth supportati da WL5024. Sono fondamentali per il corretto funzionamento dei telefonini Android/iOS. Poiché Windows non utilizza questi profili, Gestione dispositivi visualizza un (?) quando non è caricato alcun driver per questi profili.</li> </ul> 

# Informazioni legali

## Garanzia

### **Garanzia limitata e politica di restituzione**

I prodotti a marchio Dell hanno una garanzia hardware limitata di 3 anni. Se acquistate insieme a un sistema Dell, seguirà la garanzia del sistema.

### **Per i clienti statunitensi:**

L'acquisto e l'utilizzo di questo prodotto sono soggetti al contratto con l'utente finale di Dell, disponibile all'indirizzo [www.dell.com/terms](http://www.dell.com/terms). Questo documento contiene una clausola di arbitrato vincolante.

### **Per i clienti europei, mediorientali e africani:**

I prodotti a marchio Dell venduti e utilizzati sono soggetti ai diritti legali dei consumatori nazionali applicabili, ai termini di qualsiasi accordo di vendita al dettaglio da voi stipulato (che si applicherà tra voi e il rivenditore) e ai termini contrattuali di Dell per l'utente finale. Dell può anche fornire una garanzia hardware aggiuntiva; i dettagli completi del contratto con l'utente finale e dei termini della garanzia Dell sono disponibili all'indirizzo [www.dell.com](http://www.dell.com), selezionando il proprio paese dall'elenco in fondo alla pagina "home" e cliccando sul link "termini e condizioni" per i termini dell'utente finale o sul link "supporto" per i termini della garanzia.

### **Per i clienti non statunitensi:**


I prodotti a marchio Dell venduti e utilizzati sono soggetti ai diritti legali applicabili ai consumatori a livello nazionale, ai termini di qualsiasi contratto di vendita al dettaglio da voi stipulato (che sarà valido tra voi e il rivenditore) e ai termini di garanzia di Dell. Dell può anche fornire una garanzia hardware aggiuntiva: è possibile trovare i dettagli completi dei termini della garanzia Dell visitando il sito [www.dell.com](http://www.dell.com), selezionando il paese dall'elenco nella parte inferiore della pagina "Home" e quindi facendo clic sul collegamento "Termini e condizioni" o "Assistenza" per i termini di garanzia.



# Informazioni di sicurezza

## Informazioni su questo compito

Per ridurre i rischi di incendio, scosse elettriche, lesioni personali e danni materiali, leggere tutte le istruzioni per l'uso e le seguenti istruzioni di sicurezza prima di utilizzare questo dispositivo. Utilizzare solo prodotti e accessori designati per questo dispositivo.

- Se si sviluppa un'irritazione cutanea dopo l'uso di questo dispositivo, interrompere l'utilizzo del dispositivo e contattare DELL.
- Non lasciare che i bambini giochino con piccole parti del dispositivo, poiché esse potrebbero entrare nelle vie respiratorie del bambino e causare soffocamento.
- Non smontare il dispositivo poiché ciò potrebbe provocare scosse elettriche e altri rischi. Uno smontaggio improprio può causare scosse elettriche se il telefono viene utilizzato nuovamente.
- Se il dispositivo si surriscalda o presenta danni alla custodia, al cavo o alla spina, scollegarlo e interrompere l'uso.
-  L'utilizzo del dispositivo a livelli di volume elevati o a livelli di pressione sonora elevati può causare danni temporanei o permanenti all'udito. Non esiste un'impostazione di volume specifica applicabile a tutti, tuttavia, si dovrebbe sempre regolare il volume delle cuffie o delle cuffie su un livello medio ed evitare l'esposizione prolungata a volumi elevati. Più forte è il suono, più velocemente porterà a danni all'udito. Quando si utilizzano cuffie o auricolari con dispositivi diversi, il volume dell'audio riprodotto potrebbe variare. Il volume del suono emesso dipende dal dispositivo utilizzato e dalle sue impostazioni. Se si avverte qualche disagio, si dovrebbe smettere di usare questo dispositivo con un auricolare o delle cuffie e fare controllare l'udito da un medico. Per proteggere l'udito, gli esperti raccomandano quanto segue
  1. Diminuire il volume audio prima di accendere l'auricolare/le cuffie e utilizzare il minimo volume possibile.
  2. Non tentare di aumentare il volume per attutire il rumore circostante. Se possibile, utilizzare l'auricolare/le cuffie in un ambiente tranquillo con un basso rumore di fondo.
  3. Limitare il tempo di utilizzo delle cuffie/auricolare a livelli di volume elevati.
  4. Diminuire il volume se il suono delle cuffie o dell'auricolare interferisce con il parlato delle persone circostanti.
- Se si utilizzano cuffie o auricolari durante la guida, controllare le leggi locali relative ai telefoni cellulari o agli auricolari e concentrarsi su come garantire una guida sicura. L'uso di cuffie o auricolari che coprano entrambe le orecchie durante la guida, inclusa la bicicletta, riduce la capacità di sentire altri suoni e può comportare un rischio significativo per te e gli altri ed è illegale nella maggior parte dei paesi.
- Collegare ed utilizzare le cuffie/auricolari in-ear eventualmente forniti a corredo della presente unità secondo le istruzioni impartite. Non forzare l'inserimento delle cuffie/auricolari in-ear nel condotto uditivo. Consultare il medico se rimangono incastrati nel condotto uditivo.
- Utilizzare solo i caricatori forniti da DELL per caricare il dispositivo e seguire le istruzioni di

ricarica fornite. Inoltre, se le cuffie vengono ricaricate utilizzando il caricabatterie per il telefono cellulare, utilizzare solo caricabatterie approvati e forniti dal produttore del telefono cellulare per quel modello. Non usare il caricabatterie per nessun altro scopo. Assicurarsi che la tensione operativa corrisponda alla tensione dell'alimentatore.

## **Sicurezza della batteria**

- Se il dispositivo è dotato di batteria integrata non sostituibile, non tentare di aprire il dispositivo o sostituire la batteria per evitare lesioni personali e/o danni al dispositivo.
- Non gettare il prodotto o le batterie usate nel fuoco, né lasciarli in luoghi con temperature superiori a 45°C (104° F).

L'apparecchiatura è destinata all'uso in aree residenziali, commerciali e industriali non congestionate. L'apparecchiatura appartiene alla classe B per la compatibilità elettromagnetica.


## **Termini e condizioni di vendita sono specificati negli accordi con i rivenditori autorizzati**

Il simbolo del bidone dei rifiuti barrato indica che le apparecchiature elettriche ed elettroniche usate e le batterie non devono essere smaltite con i rifiuti urbani indifferenziati; vengono smaltiti separatamente dagli altri rifiuti. L'apparecchiatura soddisfa i requisiti del Regolamento tecnico dell'Unione doganale "Compatibilità elettromagnetica delle apparecchiature tecniche" (TR CU 020/2011).

L'apparecchiatura soddisfa i requisiti dei Regolamenti tecnici dell'Unione economica eurasiatica "Sulla restrizione dell'uso di sostanze pericolose nei prodotti elettrici ed elettronici" (TR EAEU 037/2016).

# Ottenere l'assistenza

## Contatto con Dell

 **NOTA: Se non si dispone di una connessione Internet attiva, è possibile trovare le informazioni di contatto sulla fattura di acquisto, sulla bolla di accompagnamento, sulla fattura o sul catalogo dei prodotti Dell.**

Dell fornisce diverse opzioni di supporto e assistenza online e telefoniche. La disponibilità varia a seconda del paese e del prodotto e alcuni servizi potrebbero non essere disponibili nella propria zona. Per contattare Dell per problemi di vendita, supporto tecnico o assistenza clienti:

Passi:

1. Accedere a [www.dell.com/support](http://www.dell.com/support).
2. Selezionare la categoria di supporto.
3. Verificare il proprio paese o regione nell'elenco a discesa Scegli un Paese/Regione nella parte inferiore della pagina.
4. Selezionare il servizio appropriato o il link di supporto in base alle proprie esigenze.