

CUCINA



**WK6289 MONTALATTE**

CUCINA

dcg16.it

## CARATTERISTICHE TECNICHE

220-240V~ 50Hz 450-550W



Gentile cliente,  
grazie per aver scelto questo montalatte elettrico senza fili, in grado di montare circa 300 ml di latte e di scaldarne (fino a 65°C) circa 425 ml. Preparare un cappuccino, un caffelatte o un latte macchiato non è mai stato così facile!

## **ISTRUZIONI PER LA SICUREZZA – Informazioni generali**

- Leggete attentamente queste istruzioni e conservatele per consultazioni future.
- Usate l'apparecchio esclusivamente seguendo queste istruzioni.
- L'uso di questo apparecchio non è indicato per persone (bambini compresi) con ridotte capacità fisiche.
- È necessario sorvegliare i bambini per assicurarsi che non giochino con l'apparecchio.
- Eventuali riparazioni devono essere effettuate esclusivamente da un elettricista qualificato. Non tentate mai di riparare autonomamente l'apparecchio.

## **ISTRUZIONI PER LA SICUREZZA – Elettricità e calore**



Alcune parti dell'apparecchio possono diventare molto calde. Non toccatele, onde evitare scottature.

- Prima di usare il montalatte, verificate che il voltaggio del vostro impianto domestico corrisponda a quello indicato sulla targhetta dell'apparecchio.
- Assicuratevi che la presa di corrente a cui collegate l'apparecchio sia dotata di messa a terra.
- Quando il montalatte non è in uso, scollegate sempre la spina dalla presa di corrente.
- Per farlo, afferrate saldamente la spina, senza stratonare il cavo di alimentazione.
- Controllate con regolarità che il cavo di alimentazione non sia danneggiato. In caso di danni, non usate l'apparecchio e fate sostituire il cavo di alimentazione da personale qualificato.
- Alcune parti del montalatte possono diventare molto calde. Non toccatele, onde evitare scottature.
- Assicuratevi che l'apparecchio, il filo di alimentazione e la spina non vengano in contatto con fonti di calore come piastre a induzione o fiamme.
- Assicuratevi anche che l'apparecchio, il filo di alimentazione e la spina non entrino in contatto con acqua.

## **ISTRUZIONI PER LA SICUREZZA – Utilizzo**

- Non usate il montalatte all'aperto.
- Non usatelo in ambienti umidi.
- Posizionalo su una superficie piana e stabile.
- Non lasciate pendere il filo di alimentazione dal bordo del gocciolatoio del lavello, del piano di lavoro o del tavolo.
- Prima di toccare il montalatte, il filo di alimentazione o la spina, assicuratevi di avere le mani asciutte.
- In caso di malfunzionamenti durante l'uso, prima di pulire il montalatte, di aggiungere o rimuovere accessori, e prima di riporlo dopo l'uso, spegnetelo e scollegate la spina dalla presa di corrente.
- Non lasciatelo incustodito mentre è in funzione.
- Non immergete il corpo principale, il filo di alimentazione o la spina in acqua o altro liquido.
- Usate la base esclusivamente con la caraffa. Non usatela per altri scopi.
- Non riempite il montalatte oltre il livello massimo indicato.
- Non accendetelo prima di averlo riempito.
- Mentre il montalatte è in funzione, il coperchio deve rimanere ben chiuso.
- Prima di riporre il montalatte, lasciatelo raffreddare a temperatura ambiente.
- Questo apparecchio non può essere messo in funzione tramite timer esterni o telecomandi.

## **RISPETTO DELL'AMBIENTE**

- Smaltite i materiali di imballaggio, come plastica e cartone, nel modo corretto, secondo le indicazioni relative alla raccolta differenziata.
- Una volta che questo prodotto avrà raggiunto la fine del suo utilizzo, non smaltitelo insieme ai normali rifiuti domestici, ma consegnatelo presso un punto di raccolta per il riutilizzo delle apparecchiature elettriche ed elettroniche. Fate riferimento ai simboli riportati sul prodotto, al manuale di istruzioni o alla confezione.
- I materiali si possono riutilizzare come indicato. Il vostro aiuto nel riutilizzare, riciclare o dare una nuova destinazione alle apparecchiature elettriche rappresenterà un importante contributo alla protezione dell'ambiente.
- Per conoscere i punti di raccolta nella vostra zona, contattate l'amministrazione comunale.

## FUNZIONAMENTO – Informazioni generali

Il montalatte è progettato esclusivamente per l'uso domestico, e non per l'uso professionale.

1. Caraffa
2. Base
- 3a. Interruttore On/Off per mescolare, montare e scaldare il latte + spia
- 3b. Interruttore On/Off per mescolare e montare il latte + spia
4. Coperchio
5. Manico
6. Accessorio per mescolare
7. Accessorio per montare
8. Albero motore
9. Filo di alimentazione e spina

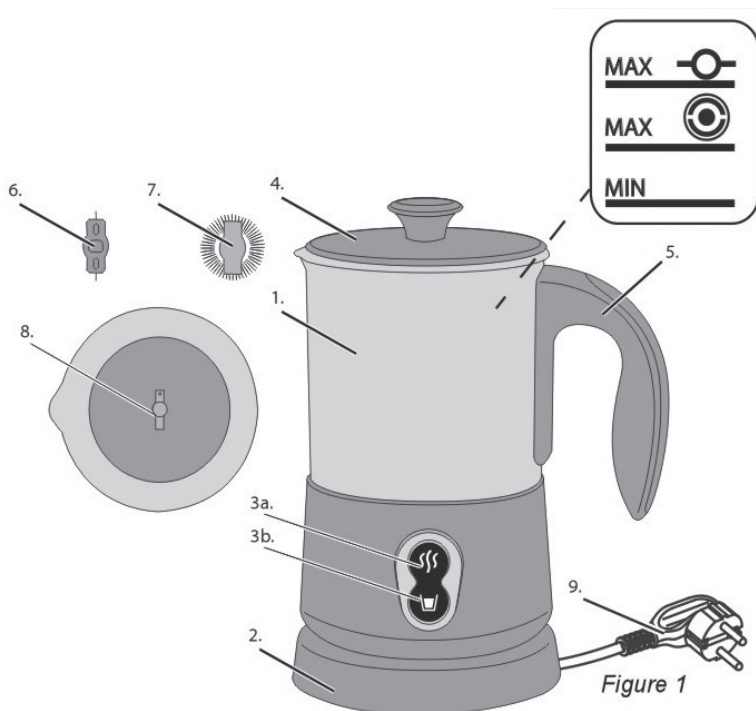


Figure 1

## **FUNZIONAMENTO – Prima del primo utilizzo**

1. Togliete l'apparecchio dalla confezione.
2. Pulitelo (cfr. capitolo "Pulizia e manutenzione").

## **FUNZIONAMENTO – Scaldare il latte**

Con questo montalatte potete:

### **Montare il latte**

1. Fissate l'accessorio per montare (7) all'albero motore (8).
2. Versate il latte nella caraffa (1) (senza superare il segno MAX ☉) e chiudete il coperchio (4).
3. Premete l'interruttore 3b.
4. L'apparecchio si spegne automaticamente una volta che il latte è montato.

### **Montare e scaldare il latte**

1. Fissate l'accessorio per montare (7) all'albero motore (8).
2. Versate il latte nella caraffa (1) (senza superare il segno MAX ☉) e chiudete il coperchio (4).
3. Premete l'interruttore 3a.
4. L'apparecchio si spegne automaticamente una volta che il latte è montato e ha raggiunto la temperatura di 65°C.

### **Montare e mescolare il latte**

1. Fissate l'accessorio per mescolare (6) all'albero motore (8).
2. Versate il latte nella caraffa (1) (senza superare il segno MAX ☉) e chiudete il coperchio (4).
3. Premete l'interruttore 3a.
4. L'apparecchio si spegne automaticamente una volta che il latte ha raggiunto la temperatura di 65°C.

### **Consigli:**


- Con piccole quantità di latte (livello MIN), otterrete risultati migliori.
- Usate preferibilmente latte intero.
- Per ottenere una schiuma più soda, ripetete l'operazione una seconda volta.
- Potete aromatizzare il latte con anice o cioccolato, oppure aggiungere un cucchiaino di cacao in polvere.



## **PULIZIA E MANUTENZIONE**

Pulite bene l'apparecchio e le parti rimovibili dopo ogni utilizzo:

1. Scollegate la spina dalla presa di corrente.
2. Pulite l'accessorio per mescolare (6) e quello per montare (7) con acqua calda e detersivo. Sciacquate con abbondante acqua e asciugate bene.
3. Riempite la caraffa d'acqua, lasciate agire per qualche minuto, poi svuotatela. Pulitela con un panno umido e asciugate bene. Non immergete il montalatte in acqua e non lavatelo in lavastoviglie. Assicuratevi che i collegamenti elettrici non si inumidiscano.
4. Riponete l'apparecchio in un luogo asciutto.

 Prima di pulire l'apparecchio, assicuratevi di aver scollegato la spina dalla presa di corrente.

- Per pulirlo non usate detersivi corrosivi o abrasivi, né oggetti appuntiti (per esempio coltelli o spazzole dure).
- Non immergete l'apparecchio, il filo di alimentazione o la spina in acqua o altro liquido.



## **INFORMAZIONI AGLI UTENTI**

ai sensi del Decreto Legislativo N° 49 del 14 Marzo 2014

“Attuazione della Direttiva 2012/19/UE sui rifiuti di apparecchiature elettriche ed elettroniche (RAEE)”

Il simbolo del cassonetto barrato riportato sull'apparecchiatura indica che il prodotto alla fine della propria vita utile deve essere raccolto separatamente dagli altri rifiuti. L'utente dovrà, pertanto, conferire l'apparecchiatura integra dei componenti essenziali giunta a fine vita agli idonei centri di raccolta differenziati a seconda dei rifiuti elettronici ed elettrotecnici, oppure riconsegnarla al rivenditore al momento dell'acquisto di nuova apparecchiatura di tipo equivalente, in ragione di uno a uno, oppure 1 a zero per le apparecchiature aventi lato maggiore inferiore a 25 cm. L'adeguata raccolta differenziata per l'invio successivo dell'apparecchiatura dismessa al riciclaggio, al trattamento e allo smaltimento ambientale compatibile contribuisce ad evitare possibili effetti negativi sull'ambiente e sulla salute e favorisce il riciclo dei materiali di cui è composta l'apparecchiatura. Lo smaltimento abusivo del prodotto da parte dell'utente comporta l'applicazione delle sanzioni amministrative di cui al Decreto Legislativo N° 49 del 14 Marzo 2014.

## **GARANZIA**

Per l'apparecchio da noi messo in commercio ci assumiamo una garanzia di 24 mesi dalla data di acquisto (scontrino) solo per la parte motore. Per la garanzia è sufficiente lo scontrino di acquisto. Senza questo non sussiste il diritto né ad una sostituzione né ad una riparazione gratuita.

Nel caso si ricorra alla garanzia, restituire al rivenditore l'apparecchio completo in ogni sua parte, nell'imballaggio originale unitamente allo scontrino.

La riparazione e/o la sostituzione di pezzi soggetti a logoramento (\*), come anche operazioni di pulizia e manutenzione non rientrano nella garanzia e quindi sono a pagamento! La garanzia perde la sua validità se l'apparecchio è sottomesso all'intervento di terzi.

(\*): cursori, ganci impastatori, cinghie di trasmissione, telecomandi di ricambio, spazzolini di ricambio, lame di seghe, manopole, guarnizioni, timer, filtri ecc.

## **DOPO LA GARANZIA**

Quando la garanzia è scaduta, le riparazioni devono essere effettuate da un negozio od un servizio specializzato, contro pagamento.



DCG SRL  
Via G. Garibaldi 68 - 20861 Brugherio (MB)  
MADE IN CHINA