

Aspirapolvere

Manuale dell'utente

VS20C85**** Series

- Prima di utilizzare questo prodotto, leggere attentamente le istruzioni.
- Solo per uso in interno.



SAMSUNG

Indice

Informazioni di sicurezza	3	Funzionamento	13
Importanti simboli di sicurezza	3	Assemblaggio della staffa a parete	13
Generale	4	Installazione della staffa a parete	13
Aspirapolvere	4	Uso della staffa a parete	14
Manutenzione	7	Ricarica delle batterie	16
Staffa a parete	8	Inserimento della batteria	16
Batteria	9	Espulsione della batteria	16
		Ricarica della batteria aggiuntiva	17
Preparazione	11	Uso dei tasti e display	18
Accessori	11	Uso degli accessori	19
Panoramica delle parti	12		
		Manutenzione	21
		Pulizia dell'aspirapolvere	21
		Appendice	27
		Note e precauzioni	27
		Risoluzione dei problemi	31
		Specifiche del prodotto	33

Informazioni di sicurezza

- Prima di utilizzare il prodotto, leggere attentamente questo manuale e conservarlo per future consultazioni.
- Poiché queste istruzioni coprono diversi modelli di prodotto, le caratteristiche dell'aspirapolvere acquistato potrebbero differire leggermente da quanto descritto in questo manuale.

Importanti simboli di sicurezza

AVVERTENZA

Indica il possibile rischio di lesioni gravi perfino mortali.

ATTENZIONE

Indica il rischio di lesioni personali o danni materiali.

NOTA

Indica che il testo che segue contiene informazioni importanti.

Informazioni di sicurezza

Generale

Per maggiori informazioni sull'impegno ambientale di Samsung e sugli obblighi normativi dei prodotti, e.g. REACH, visita la nostra pagina relativa alla sostenibilità all'indirizzo www.samsung.com

La mancata osservanza di questa precauzione può causare danni alle parti interne e invalidare la garanzia.

- Leggere attentamente tutte le istruzioni. Prima di collegare la stazione, assicurarsi che la tensione dell'impianto sia uguale a quella indicata sull'etichetta dei dati tecnici posta sul fondo della stazione.
- Questo apparecchio può essere utilizzato da bambini di età superiore agli 8 anni e da persone con ridotte capacità fisiche, sensoriali o mentali o senza esperienza o conoscenza del prodotto solo sotto la supervisione di una persona responsabile o nel caso in cui abbiano ricevuto informazioni specifiche sull'uso sicuro dell'apparecchio e ne abbiano compreso i rischi ad esso associati. Non consentire ai bambini di giocare con l'apparecchio. Non lasciare che i bambini puliscano o eseguano la manutenzione dell'aspirazione senza una supervisione di un adulto.
- Non lasciare mai l'aspirapolvere in funzione senza sorveglianza.
- Questo modello è studiato per un uso esclusivamente domestico. (non usare l'aspirapolvere per scopi diversi da quelli per la quale è stato progettato).
- Non permettere ai bambini di cavalcare o giocare con il prodotto.
 - Diversamente potrebbero verificarsi lesioni o danni al prodotto.

Aspirapolvere

- Nel montare l'aspirapolvere, prestare attenzione a non inserire le dita o le mani nella piega in movimento del manico.

-
- Non utilizzare l'aspirapolvere su un pavimento o un tappeto bagnato.
 - Non usare l'apparecchio vicino ai seguenti luoghi;
 - In luoghi con fiamme libere o una lampada da appoggio posta sul pavimento.
 - In un luogo ove vi siano termosifoni accesi o braci non spente in un caminetto incustodito o in un posacenere ecc.
 - In un luogo ove vi siano materiali combustibili come colori ad olio, diluenti per vernici, sostanze anti tarme, benzina, alcool, diluenti, posacenere con sigarette non spente, ecc.
 - In un luogo chiuso con vapori esplosivi o tossici.
 - Non raccogliere i seguenti. In caso contrario il prodotto potrebbe non funzionare correttamente o subire danni.
 - Un fiammifero o ceneri o sigarette accesi
 - Oggetti appuntiti o duri
 - Materiali tossici (candeggina, ammoniaca, disgorgante idraulico ecc.)
 - Liquidi come acqua, bevande o deiezioni di animali domestici
 - Polvere di gesso
 - In presenza di una eventuale perdita di gas o spray infiammabile come ad esempio uno spray mangia polvere, non toccare i contatti della spina elettrica ed arieggiare il locale.
 - Esiste la possibilità dell'innescare un incendio.
 - Qualora l'aspirapolvere emetta strani rumori o odori o fumo, spegnerlo immediatamente e contattare un Centro di assistenza autorizzato Samsung.
 - Possibilità dell'insorgere di scariche elettriche o incendi.

Informazioni di sicurezza

- Durante l'uso dell'aspirapolvere, prestare attenzione a non ferirsi con le parti in movimento.
 - Tenere lontane le parti del corpo (capelli, mani, ecc.) dalla spazzola rotante o disco rotativo.
- Durante la pulizia di pareti o soffitti usare entrambe le mani.
 - Usando una sola mano per effettuare le pulizie, è possibile danneggiare o piegare o lasciar cadere l'aspirapolvere o provocare lesioni o danni al prodotto.
- Non usare l'aspirapolvere su oggetti che possono facilmente graffiarsi (monitor, dispositivi in acciaio inossidabile, ecc.).
- Talvolta le ruote della spazzola possono graffiare il pavimento. Prima di usare l'aspirapolvere, verificare lo stato delle ruote della spazzola.
 - Se vi sono corpi estranei sulle ruote della spazzola che non si riesce a rimuovere facilmente, contattare un Centro di assistenza autorizzato Samsung.
- Qualora la spazzola rotante all'interno della spazzola sia in funzione, non toccarla.
 - In caso contrario le dita potrebbero rimanere impigliate provocando delle lesioni.
- Non utilizzare l'aspirapolvere alla luce solare diretta o un calore elevato.
- Applicando una eccessiva forza ad un accessorio quando un corpo estraneo sia rimasto impigliato nella spazzola rotante (o disco rotativo), l'accessorio potrebbe interrompere il funzionamento per proteggere il motore o il prodotto. Spegnerne l'aspirapolvere, rimuovere il corpo estraneo quindi riaccenderlo.

-
- Nell'aspirapolvere può accumularsi della elettricità statica in base all'umidità, la temperatura, il materiale di cui è composto il pavimento ecc. nella propria casa. Qualora ciò avvenga ripetutamente, contattare un Centro di assistenza autorizzato Samsung.
 - Non usare la Spazzola per animali domestici+ in un'area ristretta a lungo e non lasciare la Spazzola per animali domestici+ in azione a lungo su un unico punto.
 - Ciò potrebbe danneggiare i materiali delicati.
 - Non usare lo Strumento combinato su materiali duri come la pelle o il legno senza estendere le setole.

Manutenzione

- Durante o dopo l'uso dell'aspirapolvere, appoggiare l'aspirapolvere o posizionarlo nella Staffa a parete per conservarlo.
 - Il prodotto potrebbe cadere provocando lesioni o danneggiandosi seriamente. Inoltre potreste non essere risarciti per tali danni.
- Non conservare l'aspirapolvere all'interno di un'auto.
- Prima di rimuovere eventuali corpi estranei dal prodotto, spegnerlo.
 - Qualora si tenti la rimozione di oggetti estranei dal corpo dell'aspirapolvere acceso, è possibile ferirsi o danneggiare il prodotto.
- Prima di pulire la carrozzeria dell'apparecchio, spegnerlo e asciugarlo con un panno asciutto. Non spruzzare acqua sul prodotto né pulirlo con sostanze volatili quali benzina, diluenti o alcool.
 - Qualora nell'apparecchio penetri acqua e insorga un errore, spegnerlo e contattare un Centro di assistenza autorizzato Samsung.

Informazioni di sicurezza

- Nel lavare le parti lavabili, non usare detersivi alcalini, acido, industriali, deodoranti, acidi acetici, ecc.
 - Possono verificarsi danni alle componenti in plastica, quali rotture, deformazioni, scolorimento o scolorimento delle scritte, ecc.

Parti lavabili		Contenitore di raccolta della polvere, micro filtro lavabile, micro filtro della polvere, filtro a maglia metallica, panno asciutto
Detergente consentito	Neutro	Detersivi per piatti
Detersivi non idonei	Alcalini	Candeggina, Sgrassatori per stampi, ecc.
	Acidi	Olio di paraffina, emulsionanti, ecc.
	Pulitori industriali	NV-I, PB-I, Opti, alcol, acetone, benzene, diluenti, ecc.
	Deodoranti	Deodoranti spray (aroma di caffè, erbe, ecc.)
	Olii	Olii vegetali o animali
Ecc.	Acido acetico edibile, aceto, acido acetico glaciale, ecc.	

- La conservazione a lungo del prodotto alla luce solare diretta può provocare la deformazione o scolorimento di alcune parti. Pertanto, conservare il prodotto all'ombra.
- Dopo aver pulito il contenitore di raccolta della polvere o il filtro a maglia metallica o il micro filtro lavabile con acqua, lasciarli asciugare all'ombra.
 - Se esposti a calore le parti potrebbero deformarsi.

Staffa a parete

- Non modificare la spina polarizzata per adattarla a una presa non polarizzata o a un cavo di prolunga.
- Non utilizzare in esterno o su superfici bagnate.
- Scollegare la staffa a parete dalla presa elettrica in caso di inutilizzo e prima di effettuare la manutenzione.
- Usare solo la staffa a parete fornita in dotazione per effettuare la ricarica.
- Non usare se la spina o il cavo di alimentazione sono danneggiati.

-
- Non trasportare il prodotto tirandolo per il cavo, non utilizzare il cavo come una maniglia, non incastrare il cavo chiudendo una porta, non far passare il cavo intorno a bordi o angoli taglienti. Tenere il cavo lontano da superfici bollenti.
 - Non utilizzare prolunghe o prese con una capacità di corrente inadeguata al carico.
 - Non ricaricare batterie non ricaricabili.
 - Non scollegare la spina di alimentazione tirandola per il cavo. Per scollegare il prodotto, afferrare la spina, non il cavo.
 - Non aprire o bruciare le batterie poiché potrebbero esplodere ad elevate temperature.
 - Non tentare di smontare la staffa a parete. Le riparazioni devono essere eseguite esclusivamente da un Centro di assistenza autorizzato Samsung.
 - Non esporre la staffa a parete a temperature elevate, umidità o vapore di qualunque genere.

Batteria

- Non aprire o bruciare le batterie poiché potrebbero esplodere ad elevate temperature.
- Non lasciare cadere o urtare la batteria.
- Non smontare la batteria ed accertarsi di non creare un corto circuito tra i poli più (+) e meno (-).
- Dal momento che la batteria è appositamente progettata per questo aspirapolvere, non utilizzarla per altri prodotti o scopi.

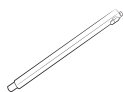
Informazioni di sicurezza

- In caso di acquisto di una nuova batteria, verificare la presenza del nome del modello (VCA-SBTA95) e del logo **SAMSUNG**.
 - Per acquistare eventuali accessori consumabili, rivolgersi al più vicino rivenditore Samsung Electronics o Centro di assistenza autorizzato Samsung.
- In caso di uso intensivo o temperature estreme, dalle batterie può fuoriuscire liquido. Se il liquido fuoriuscito entra a contatto con la pelle, lavare immediatamente con acqua. Se il liquido fuoriuscito entra a contatto con gli occhi, lavare immediatamente con acqua corrente per almeno 10 minuti. Consultare un medico.
- Nel collegare la batteria all'aspirapolvere, inserirla fino ad avvertire uno scatto. Ciò permetterà alla batteria di essere saldamente collegata.
 - In caso contrario, la batteria potrebbe cadere causando anche danni al prodotto o lesioni alle persone.
- Qualora non si intenda usare l'aspirapolvere per molto tempo, o in caso di prolungata assenza dalla residenza, scollegare la staffa a parete, quindi staccare la batteria dall'aspirapolvere. Qualora la batteria non sia carica e non venga utilizzata, si scaricherà lentamente.
- Al fine di proteggere il motore e la batteria, il prodotto potrebbe non funzionare qualora la temperatura ambientale cali al di sotto dei 5 °C o ecceda i 45 °C.
- Smaltire i materiali da imballaggio secondo quanto prescritto dalle vigenti normative sullo smaltimento.

Preparazione

Accessori

Gli accessori contrassegnati con '*' possono variare in base ai modelli.



Tubo rigido



Spazzola per animali domestici+



Strumento combinato



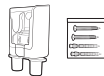
Prolunga spazzola per divani



Strumento flessibile



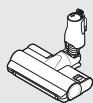
Manuale dell'utente



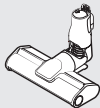
Staffa a parete (2 viti / due tasselli)



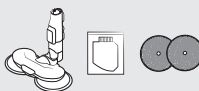
Caricabatterie



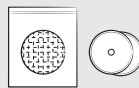
* Spazzola doppia funzione



* Spazzola LED sottile



* Spazzola rotativa a spruzzo / Serbatoio dell'acqua / Tamponi bagnati riutilizzabili



* Tampone bagnato monouso / Tampone adesivo



* Porta batteria



* Caricabatterie



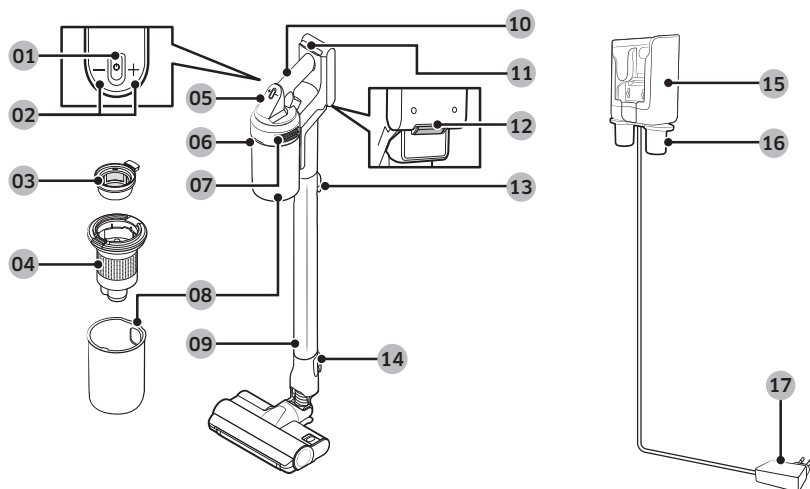
* Batteria

* Opzionale

- Modello VS20C85****: La batteria aggiuntiva ed il caricatore possono essere acquistati separatamente.
- La Spazzola rotativa a spruzzo comprende i tamponi bagnati riutilizzabili e i tamponi bagnati monouso.

Preparazione

Panoramica delle parti



- | | |
|---|---|
| 01 Tasto Accensione (⏻) | 10 Manico |
| 02 Tasti Regolatore potenza di aspirazione | 11 Indicatore livello batteria |
| 03 Micro filtro lavabile | 12 Tasto di sgancio della batteria |
| 04 Filtro a maglia metallica | 13 Tasto di sgancio del tubo |
| 05 Display | 14 Tasto di sgancio della spazzola |
| 06 Tasto di sgancio del contenitore di raccolta della polvere | 15 Parte di ricarica dell'aspirapolvere |
| 07 Micro filtro della polvere | 16 Porta accessori |
| 08 Contenitore di raccolta della polvere | 17 Caricabatterie |
| 09 Tubo rigido | |

📖 NOTA

L'aspetto esterno ad onda del prodotto è naturale ed è dovuto ai materiali plastici perlati utilizzati e la distribuzione delle perle. Inoltre la perlatura usata nel materiale rappresenta un eccellente rivestimento lucido rendendo inutile l'adozione di un rivestimento ulteriore.

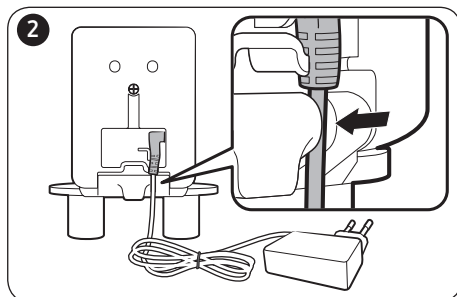
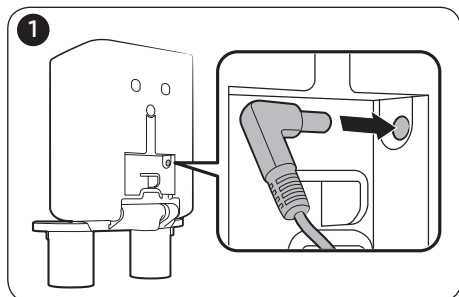
Funzionamento

⚠ ATTENZIONE

Installare la staffa a parete su una parete in cemento.

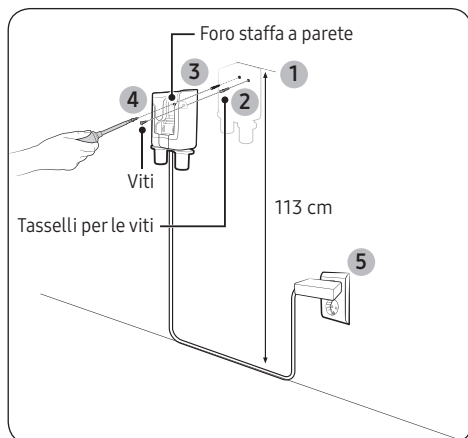
- Se installato su una parete in legno o cartongesso, il prodotto potrebbe cadere.

Assemblaggio della staffa a parete



Per smontare la staffa a parete, seguire questi passaggi in ordine inverso.

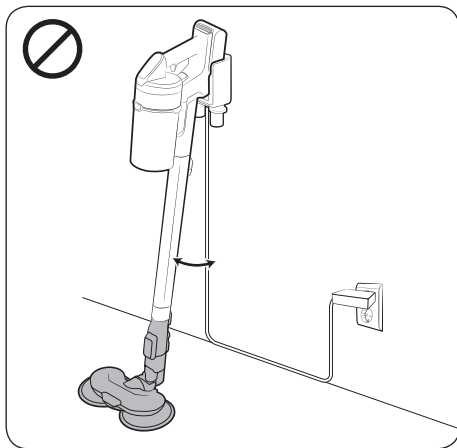
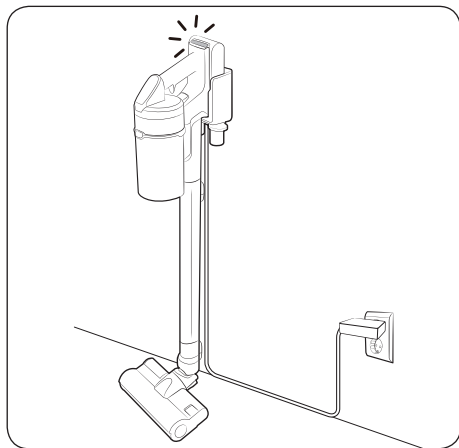
Installazione della staffa a parete



1. L'installazione della staffa a parete deve essere effettuato in modo che la parte superiore della staffa a parete si trovi a 113 cm dal pavimento.
2. Usando la staffa a parete come dima, segnare le posizioni per i fori delle viti.
3. Eseguire i fori usando una punta da 6 mm fino ad una profondità di 50 mm ed inserire i tasselli in dotazione nei fori.
4. Fissare la staffa a parete con le viti in dotazione.
5. Collegare la staffa a parete, inserirvi l'aspirapolvere e controllare che la spia dell'indicatore livello batteria sia accesa.

Funzionamento

Uso della staffa a parete



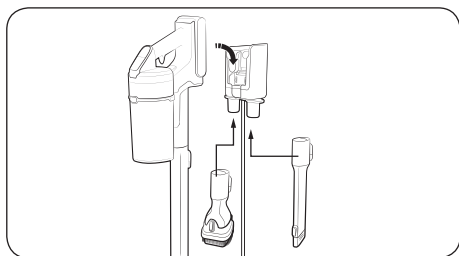
Carica

- Assicurarsi che il retro della batteria sia correttamente posizionato nella staffa a parete.
- Verificare che la spia del indicatore livello batteria sia accesa durante la ricarica.
- L'indicatore livello batteria lampeggia durante la ricarica. Al termine della ricarica, il lampeggio si interrompe e la luce si affievolisce.

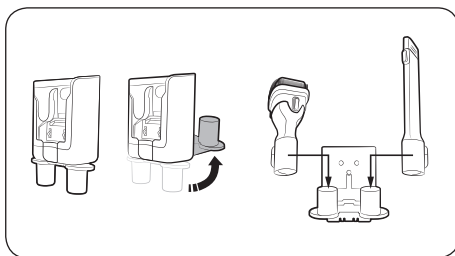
NOTA

Non è possibile montare correttamente o ricaricare l'aspirapolvere nella staffa a parete con la spazzola rotativa a spruzzo montata sull'aspirapolvere.

Conservazione degli accessori



[Quando la staffa a parete è installata a parete]



[Quando la staffa a parete non è installata a parete]

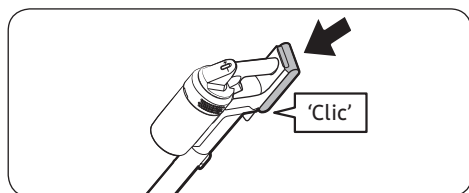
- Se la staffa a parete non è installata a parete, piegare il porta accessori come mostrato in figura e posizionare la staffa a parete su una superficie piana e regolare (come un tavolo).
 - Per piegare il porta accessori con facilità, inserire la prolunga spazzola per divani prima quindi cercare di piegare il porta accessori.
- La polvere residua contenuta nell'accessorio potrebbe cadere mentre lo si scollega dall'aspirapolvere.
 - Dopo aver terminato l'uso dell'aspirapolvere, azionare l'aspirapolvere in modalità **'MAX'** per oltre 10 secondi.

Funzionamento

Ricarica delle batterie

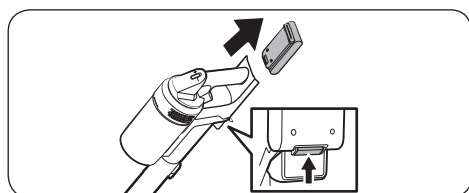
- Quando la spia del livello di carica della batteria diventa rossa o compare sul display il messaggio **'Batteria scarica'**, ricaricare la batteria.
- Non è possibile utilizzare l'aspirapolvere durante le ricariche.
- Assicurarsi che il retro della batteria sia correttamente posizionato sulla parte di ricarica dell'aspirapolvere.
- Verificare che la spia del livello di carica della batteria sia visibile durante la ricarica.
- Quando la ricarica ha inizio, l'indicatore livello batteria si accende (rosso, arancione o giallo in base alla carica raggiunta), cambia gradualmente e diventa verde una volta terminata la ricarica.

Inserimento della batteria



Premere la batteria fino in fondo fino ad avvertire uno scatto.

Espulsione della batteria

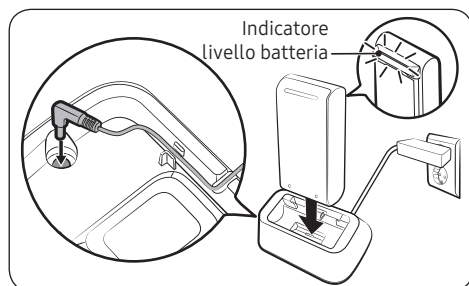


Premere il tasto di sgancio della batteria posto sul retro del manico ed espellere la batteria.

⚠ ATTENZIONE

- Prima di staccare la batteria, spegnere l'aspirapolvere.
 - Qualora la batteria venga estratta durante il funzionamento, l'aspirapolvere potrebbe subire danni.
- Prestare attenzione a non lasciare cadere la batteria. In tale caso si possono provocare lesioni personali o danni alla batteria stessa.

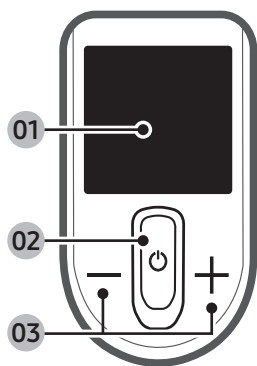
Ricarica della batteria aggiuntiva



Caricare la batteria aggiuntiva nel porta batteria.

- Premere con forza la batteria nel porta batteria.
- L'indicatore livello batteria si accende e passa dal colore rosso, all'arancione e giallo col variare della carica della batteria. L'indicatore del livello di carica della batteria diventerà verde una volta che la batteria sarà completamente carica.

Uso dei tasti e display



01 Display

- Visualizza la modalità corrente (**'MIN, MID, MAX, JET, o WET'**) o un messaggio di avviso.

02 Accensione (☺)

- Premere questo tasto per accendere o spegnere l'aspirapolvere.
- All'accensione, l'aspirapolvere attiva la modalità **'MID'**.
- Assemblando la Spazzola rotativa a spruzzo, l'aspirapolvere attiva la modalità **'WET'**.

03 Regolatore potenza di aspirazione (+ / -)

- È possibile cambiare la modalità potenza di aspirazione (**'MIN, MID, MAX, o JET'**).
- In modalità **'WET'**, premere il tasto **+** per spruzzare acqua una volta e tenerlo premuto per spruzzare acqua fino a 2 secondi.
- Tenere premuto il tasto **+** per 3 secondi per accedere o uscire dall'impostazione della lingua. Premere il tasto **+ o -** per selezionare una lingua.
- Mentre l'aspirapolvere è inserito nella staffa a parete, tenere premuto il tasto **+** per 5 secondi per abilitare o disabilitare la modalità Risparmio energia.

📖 NOTA

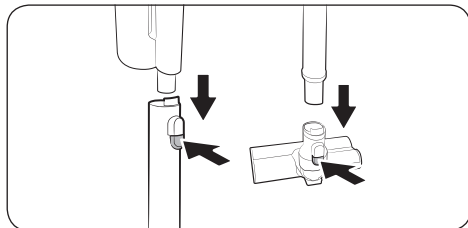
- Solo il pulsante **+** è attivo quando l'aspirapolvere è in modalità **'WET'**.
- Quando l'aspirapolvere è in modalità **'WET'** non è possibile accedere alle impostazioni della lingua.
- La modalità Risparmio energia viene automaticamente disabilitata in caso di uso dell'aspirapolvere.
- La spazzola potrebbe aderire al pavimento o non girare correttamente in base al materiale del pavimento (un tappeto, la moquette, delle lenzuola, ecc). In caso tale problema si verifichi, cambiare la modalità potenza di aspirazione in **'MIN o MID'**.

Messaggi di avviso

Messaggio	Spiegazione
"Batteria scarica"	Visualizza quando la carica della batteria è in esaurimento.
"Oggetto bloccato"	Quando qualche cosa rimane impigliato nella spazzola o in uno strumento, viene visualizzato un errore.
"Filtro non inserito"	Quando il Micro filtro non è montato viene visualizzato un errore.
"Intasamento"	Quando l'aspirapolvere è ostruito viene visualizzato un errore.
"Verifica Acc. Spazz./Filtro"	Avvisa l'utente di controllare la spazzola, lo strumento o il filtro per poter risolvere l'errore dovuto all'ostruzione.
"Pulire filtro"	Avvisa e consiglia l'utente di controllare regolarmente e lavare il Micro filtro. (vedere la sezione 'Pulizia dell'aspirapolvere').
"Modalità ECO On"	Visualizza quando la modalità Risparmio energia è attiva.
"Modalità ECO Off"	Visualizza quando la modalità Risparmio energia è disattivata.

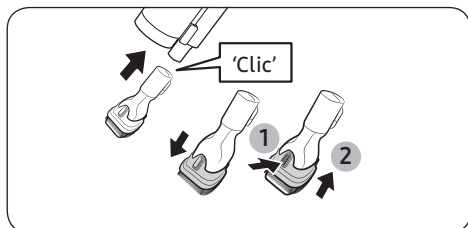
Uso degli accessori

Scollamento degli accessori



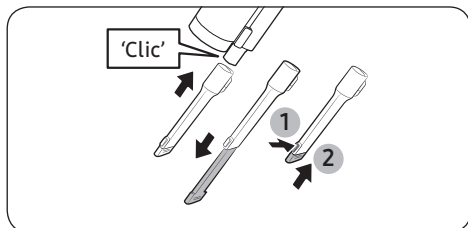
- Per staccare gli accessori, premere il tasto di sgancio sul retro di ogni accessorio.
- Prima di staccare gli accessori, azionare l'aspirapolvere in modalità **'MAX'** per 10 secondi al fine di prevenire la rimanenza di residui all'interno degli accessori stessi.

Strumento combinato



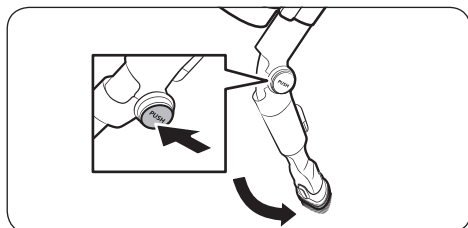
Per rimuovere la polvere da tende, mobili, divani, ecc.

Prolunga spazzola per divani



Per rimuovere eventuale polvere presente nelle fessure dei telai delle finestre, strette aperture, angoli, ecc.

Strumento flessibile



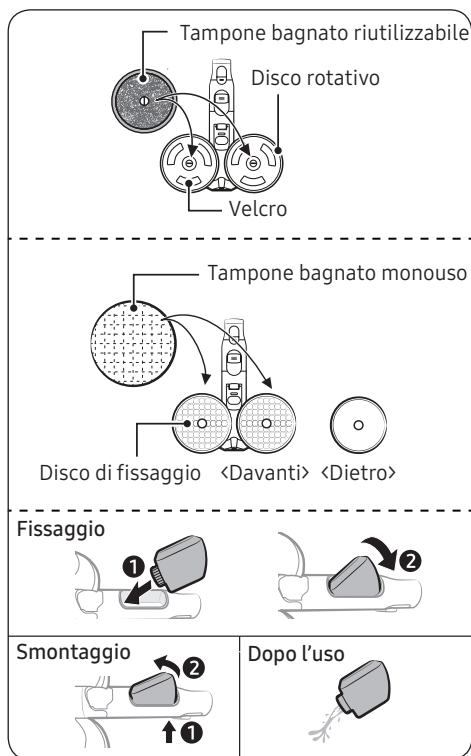
Per pulire bene posti difficilmente raggiungibili come la parte superiore o posteriore di mobili o soffitti.

NOTA

È possibile collegare lo strumento combinato o la prolunga spazzola per divani allo strumento flessibile.

Funzionamento

Spazzola rotativa a spruzzo



Per pulire pavimenti in legno o linoleum con un tampone bagnato.

- La Spazzola rotativa a spruzzo non prevede la funzione di aspirazione della polvere.

Uso del tampone bagnato riutilizzabile

- Nel collegare la spazzola per pavimenti bagnati, accertarsi che la spazzola sia posizionata al centro del disco rotativo.

Uso del tampone bagnato monouso

- Fissare il tampone bagnato monouso sul lato anteriore (lato con il velcro) del tampone adesivo sul disco rotativo.
 - Usando il tampone bagnato monouso senza il tampone adesivo, le prestazioni di pulizia potrebbero risultare inferiori a quanto previsto.
- Dopo avere usato il tampone bagnato monouso, smaltirlo correttamente.

Staccare o riattaccare il serbatoio dell'acqua

- Premere la parte inferiore del serbatoio dell'acqua per staccarlo.
- Nel collegare il serbatoio dell'acqua, inserire per prima la parte anteriore.

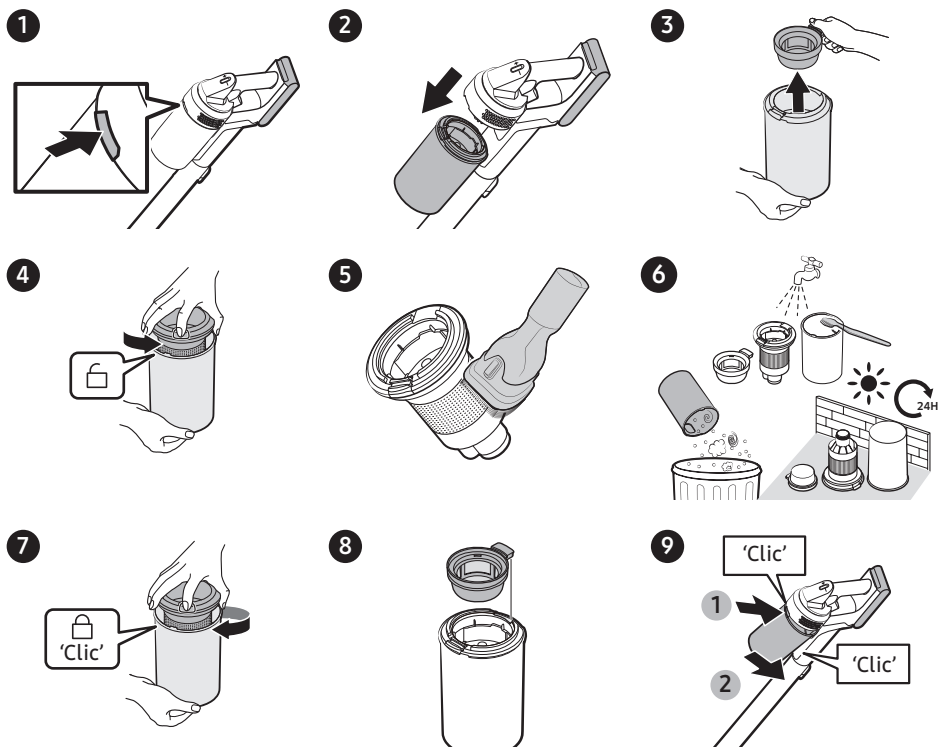
NOTA

- Non usare acqua di pozzo o contaminata.
- Al primo uso della spazzola rotativa a spruzzo, l'aria contenuta nella pompa interna e nel tubo possono provocare un ritardo nel getto di acqua. Premere brevemente il + tasto.

Manutenzione

Pulizia dell'aspirapolvere

Contenitore di raccolta della polvere/micro filtro lavabile



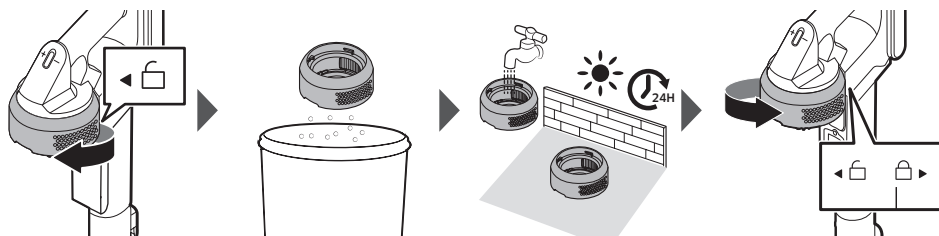
⚠ ATTENZIONE

- Dopo aver effettuato la pulizia del contenitore di raccolta della polvere e del micro filtro lavabile con acqua, lasciarli asciugare completamente all'ombra per oltre 24 ore prima di riutilizzarli.
 - Se esposti a calore le parti potrebbero deformarsi.
 - Se il filtro non viene asciugato completamente prima dell'uso, ciò potrebbe provocare cattivi odori.
- Se il contenitore di raccolta della polvere o il filtro sono intasati, l'aspirazione può cessare a causa del dispositivo di protezione da surriscaldamento del motore.
 - Pulire il contenitore di raccolta della polvere o i filtri quindi azionare nuovamente l'aspirapolvere.

Manutenzione

Micro filtro della polvere

Accertarsi che l'aspirapolvere sia spento prima di pulire il filtro.

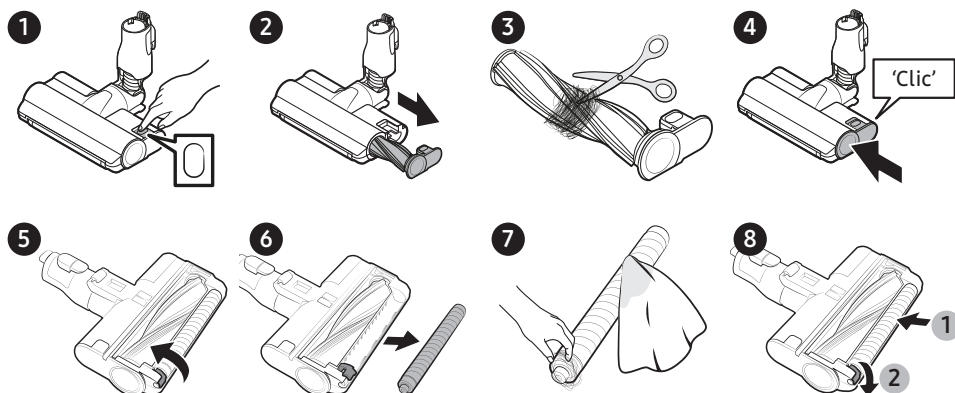


- Ruotare ed estrarre il micro filtro della polvere, quindi scuoterlo delicatamente per rimuovere la polvere.
- Lavare il filtro in acqua corrente almeno una volta al mese per mantenerlo in perfetta efficienza.
- Al termine della pulizia, lasciarlo asciugare completamente per almeno 24 ore all'ombra prima di riutilizzarlo.
- Per rimontarlo, ruotarlo in senso antiorario fino a quando la linea sotto il simbolo del blocco non è più visibile.

NOTA

- Non usare detersivi o strumenti per lavare il filtro.
- Non asciugarlo con calore.

Spazzola a doppia funzione

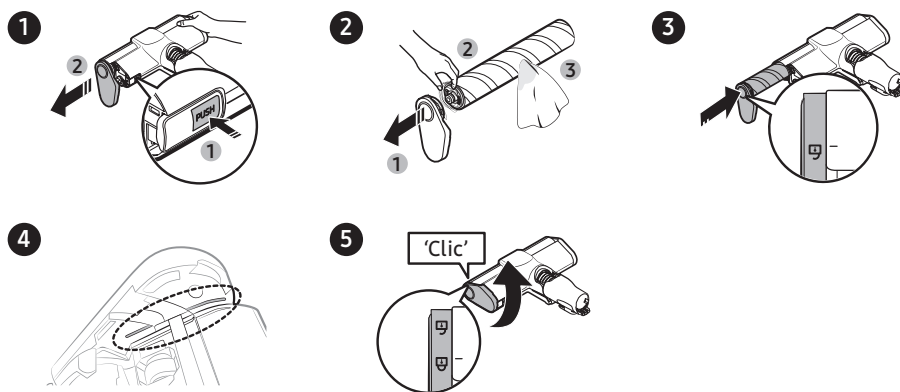


Qualora dalla spazzola non si riesca a rimuovere eventuali corpi estranei, aiutarsi con delle forbici.

ATTENZIONE

- Qualora uno straccio o corpi estranei vengano aspirati e restino impigliati nella spazzola rotante, la spazzola rotante si bloccherà per impedire di bruciare il motore. Dopo aver pulito la spazzola, spegnere e riaccendere l'apparecchio.
- Se la spazzola non funziona dopo la pulizia, spegnere e riaccendere l'aspirapolvere.
- Durante la pulizia della spazzola, prestare attenzione a non inserire le dita nella piega in movimento della spazzola.

Spazzola LED sottile



⚠ ATTENZIONE

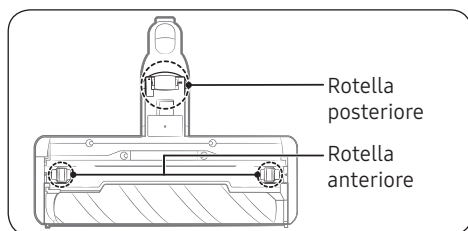
- Non pulire la spazzola con acqua.
- Qualora corpi estranei rimangano nella spazzola, rimuoverli con un panno umido o asciutto.

📖 NOTA

- Qualora la spazzola rotante non funzioni nemmeno dopo aver pulito la spazzola LED sottile, la protezione da surriscaldamento del motore potrebbe innescarsi. Attendere 30 minuti o più per lasciare raffreddare il motore prima di azionarlo nuovamente.
- Nel rimuovere eventuali detriti residui con un panno umido, pulire delicatamente la spazzola rotante per evitare di schiacciarla.
 - Per evitare che le setole della spazzola rotante vengano schiacciate e provochino vibrazioni durante l'uso lasciare asciugare la spazzola rotante in verticale sul pavimento.
- Inserire correttamente la spazzola rotante nel suo alloggiamento.

Manutenzione

Ruote della spazzola LED sottile



Usare un piccolo cacciavite per smontare le ruote a rullo anteriore e posteriore.

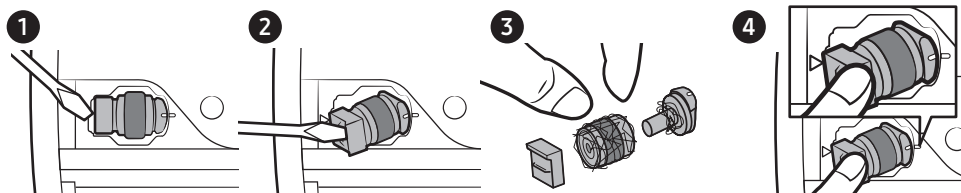
NOTA

Strumenti necessari per lo smontaggio. Cacciavite a lama piatta (3 mm o meno di larghezza), cacciavite a stella, spatolina.

ATTENZIONE

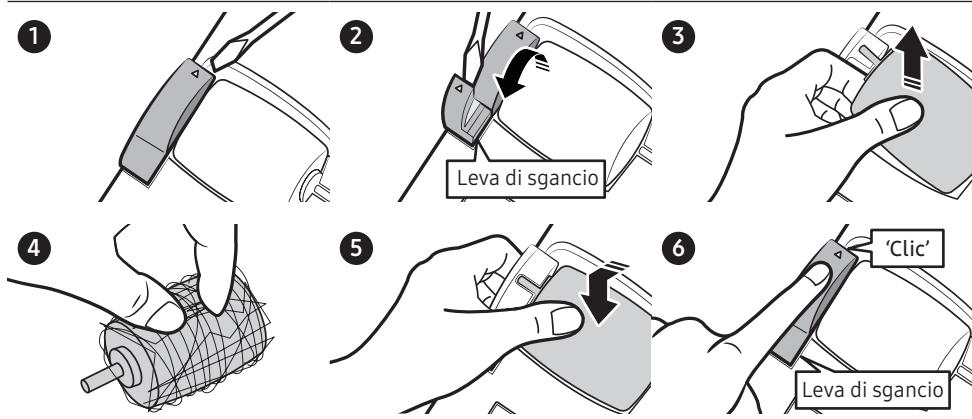
- Per la propria sicurezza, indossare dei guanti protettivi prima di smontarlo.
- Usando strumenti più larghi o più spessi degli interspazi lasciati per lo smontaggio si potrà danneggiare il prodotto.
- Mantenere le ruote anteriori e posteriori lontano dalla portata dei bambini. Prestare attenzione alle ruote a rullo anteriori e posteriori poiché sono pericolose per i bambini in quanto possono essere ingerite.
- Prestare attenzione a non ferirsi le mano o altre parti del corpo durante l'uso dello strumento.

Ruota a rullo anteriore



- Smontare le ruote a rullo anteriori e rimuovere eventuali oggetti incastrati. Quindi rimontarle nella posizione originale.
- Allineare la linea riportata sulla ruota con la fine del corpo della spazzola, quindi inserirla in posizione.

Ruota a rullo posteriore



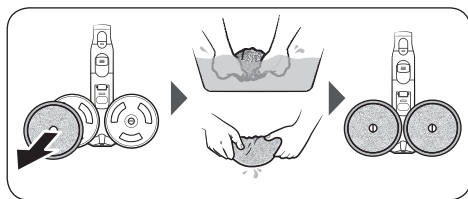
- Sollevare la leva di sgancio per staccare la ruota posteriore.
- Staccare la ruota posteriore e rimuovere eventuale materiale impigliato. Quindi rimontare la ruota.
- Rimontare la ruota a rullo posteriore in posizione originale e premere la leva di sgancio fino ad avvertire uno scatto.

ATTENZIONE

Prestare attenzione a non danneggiare la leva di sgancio con il cacciavite. Sussiste il pericolo di danneggiare la leva di sgancio applicando una forza eccessiva per sollevarla o di deformarla con il cacciavite durante l'inserimento nell'alloggiamento.

Manutenzione

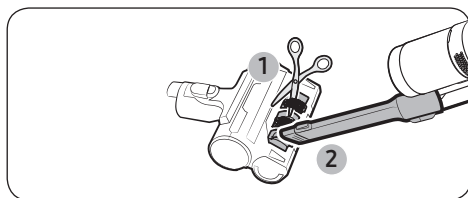
Spazzola rotativa a spruzzo



NOTA

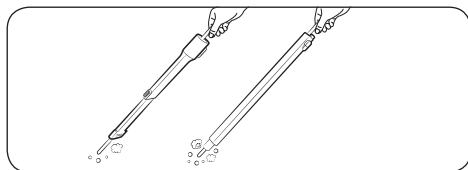
Qualora il disco rotativo non funzioni nemmeno dopo aver pulito la spazzola rotativa a spruzzo, la protezione da surriscaldamento del motore potrebbe essersi attivata. Attendere 30 minuti o più per lasciare raffreddare il motore per poi azionarlo nuovamente.

Spazzola per animali domestici+



Tagliare i capelli impigliati con le forbici, quindi usare l'aspirapolvere per aspirarne i residui.

Prolunga spazzola per divani / tubo rigido



Inserire uno spiedino sottile e ruotarlo diverse volte in modo da pulire la prolunga spazzola per divani o il tubo rigido.

Appendice

Note e precauzioni

Installazione

ATTENZIONE

- Non installare il prodotto vicino ad acqua, in un'area con eccessiva umidità o vicino ad una finestra, ecc.
- Installare la staffa a parete in un luogo dove non vi siano oggetti che potrebbero rompersi e provocare danni.
- In caso di problemi nell'installazione della staffa a parete, contattare un Centro di assistenza autorizzato Samsung.

Uso della batteria

NOTA

- Se il prodotto non funziona dopo aver caricato la batteria, sostituirla. Se non funziona nemmeno con la nuova batteria, contattare un Centro di assistenza autorizzato Samsung.
- Eventuali batterie di ricambio e caricatori per l'Alloggiamento accessori possono essere acquistati separatamente.

ATTENZIONE

- Non riscaldare la batteria e non gettarla nel fuoco.
- La rimozione della batteria durante il funzionamento può provocare un malfunzionamento del prodotto.
- Qualora la batteria venga rimossa mentre è in funzione l'aspirapolvere, l'aspirapolvere potrebbe non funzionare per 30 secondi anche averla rimontata per motivi di sicurezza.

Appendice

- Il tempo di durata della batteria può risultare inferiore con il suo prolungato uso. Qualora la batteria non riesca più a caricarsi o la ricarica avvenga troppo rapidamente, sostituirla con una nuova batteria.
- Usare solo batterie fornite dal produttore.
- Prima di inserire la batteria, accertarsi che la batteria sia stata inserita nella direzione corretta.

Funzionamento

NOTA

- Prima di usare per la prima volta una batteria nuova, caricarla completamente, oppure nel caso che la batteria non sia stata usata per molto tempo.
- Quando il livello della batteria è basso, ricaricarla. Se il livello della batteria rimane basso per un lungo periodo di tempo, ciò potrà provocare il degrado delle sue prestazioni.
- Prima di usare la spazzola rotativa a spruzzo, staccare il disco di pulizia e versarvi sopra un po' di acqua, quindi riattaccarlo al disco rotativo.
- Pulire il tampone bagnato riutilizzabile della spazzola rotativa a spruzzo in una normale lavatrice usando un detersivo neutro.
 - Tuttavia, se il tampone bagnato monouso viene esposto a calore, ammorbidenti, ecc. potrebbe deteriorarsi o scolorirsi e le sue prestazioni ne risulterebbero compromesse. Non bollire il disco per pavimenti bagnati.
- Usare un tampone bagnato Samsung Electronics riutilizzabile sulla spazzola rotativa a spruzzo.
- Se la spazzola rotativa a spruzzo viene usata senza un tampone bagnato, eventuali danni o malfunzionamenti non saranno coperti dalla garanzia e potrebbero portare a costi per l'utente per una eventuale riparazione.

-
- Per acquistare un tampone bagnato riutilizzabile per la spazzola rotativa a spruzzo, contattare un Centro di assistenza autorizzato Samsung.
 - Acquistando acquistare un disco per pavimenti bagnati monouso, controllare il nome del modello (VCA-SPA95).

ATTENZIONE

- Non lasciare il prodotto appoggiato contro una parete o un tavolo.
 - Il prodotto potrebbe cadere e provocare lesioni o danneggiarsi seriamente.
- Non consentire a bambini di toccare il prodotto durante la pulizia.
 - Qualora l'aspirapolvere si surriscaldi i bambini potrebbero scottarsi.
- Prima di collegare o scollegare la staffa a parete, spegnere l'aspirapolvere ed accertarsi di non toccare i contatti della spina elettrica.
 - Sussistono pericoli di scariche elettriche o incendi.
- Non calpestare la parte superiore della spazzola rotativa a spruzzo durante l'uso.
 - La spazzola o il pavimento potrebbero danneggiarsi.
- Durante la pulizia, prestare attenzione a non urtare il lato della spazzola contro parti delicate, una parete, un mobile ecc. in quanto potrebbe scolorirsi.
 - In caso di un piccolo segno, rimuoverlo con un panno umido o una spugna.
- Non usare acqua per pulire il prodotto durante l'uso.
- Usare il prodotto in luoghi asciutti e non usarlo in luoghi bagnati o in acqua.
- Non versare acqua bollente nel serbatoio dell'acqua della spazzola rotativa a spruzzo.
 - Possono verificarsi malfunzionamenti o riduzioni delle prestazioni del prodotto.

Appendice

- Qualora non si utilizzi la spazzola rotativa a spruzzo, estrarre l'acqua contenuta nel serbatoio dell'acqua.
- Non utilizzare senza filtro.

Manutenzione

NOTA

- Se la parte interna della spazzola rotativa a spruzzo è intasata da materiale estraneo di grosse dimensioni, la velocità di rotazione diminuirà o il disco rotativo si fermerà.

ATTENZIONE

- Non pulire la spazzola aspirapolvere con acqua. La pulizia del prodotto con acqua può provocare la deformazione di alcune parti o il malfunzionamento del prodotto.
- Qualora si osservi una riduzione continua nella potenza di aspirazione o un anomalo surriscaldamento del prodotto, pulirlo e sostituire i filtri.

Risoluzione dei problemi

Prima di chiamare l'assistenza, rivedere i problemi e le possibili soluzioni sotto. Notare che verrà addebitato il costo di eventuali chiamate di assistenza nel caso non vengano riscontrati difetti del prodotto.

Problema	Soluzioni
L'aspirapolvere non funziona.	<ul style="list-style-type: none">• Controllare il livello di carica della batteria e caricarla.• Controllare se il prodotto è spento e nel caso premere il tasto di Accensione.• Controllare che il tubo telescopico, il contenitore di raccolta della polvere o la spazzola non siano ostruiti.• Verificare che il micro filtro lavabile sia inserito correttamente.• Se l'aspirapolvere non è stato usato per un lungo periodo di tempo, ricaricare la batteria.• Qualora la batteria si esaurisca definitivamente, sostituirla.
La spazzola rotante (o disco rotativo) di un accessorio non si muove.	<ul style="list-style-type: none">• Qualora il messaggio 'Controllare la spazzola' venga visualizzato sul display, spegnere l'aspirapolvere e verificare che la spazzola non sia ostruita da materiale estraneo. In tale caso, rimuovere il corpo estraneo e riavviare l'aspirapolvere.• Una volta acceso l'aspirapolvere, spegnerlo e riaccenderlo.<ul style="list-style-type: none">- Nel caso della Slim LED Brush (Spazzola LED sottile) e della Spray Spinning Sweeper (Spazzola rotativa a spruzzo), qualora il dispositivo di prevenzione da surriscaldamento entri in funzione, saranno necessari circa 30 minuti affinché il motore si raffreddi.
La bocchetta di uscita dell'aria o il filtro del prodotto emanano cattivi odori.	<ul style="list-style-type: none">• Vuotare il contenitore di raccolta della polvere e pulire i filtri frequentemente.<ul style="list-style-type: none">- Poiché l'aspirapolvere è un prodotto nuovo, per i primi 3 mesi dall'acquisto si potrebbe avvertire un odore.- In caso di prolungato inutilizzo dell'aspirapolvere, lo sporco accumulato nel contenitore di raccolta della polvere o la polvere accumulata nel filtro possono provocare cattivi odori.• I filtri di ricambio possono essere acquistati presso i distributori Samsung di zona.
In caso di azione su un tappetino soffice e spesso si può verificare un accumulo di elettricità statica.	<ul style="list-style-type: none">• I materiali di cui sono composti i tappeti (tappetini per bambini, tappetini anti rumore, ecc.) possono provocare l'accumulo di energia statica.<ul style="list-style-type: none">- Spostare la spazzola su un pavimento normale per un breve periodo quindi tornare a pulire la superficie precedente, allorquando l'elettricità statica si sarà dispersa.
La spazzola rotativa a spruzzo non emette acqua.	<ul style="list-style-type: none">• Al primo uso della spazzola rotativa a spruzzo, l'aria contenuta nella pompa interna e nel tubo possono provocare un ritardo nel getto di acqua.<ul style="list-style-type: none">- Scollegare il serbatoio dell'acqua, premere il tasto + e verificare che la pompa entri in funzione generando un rumore.- Riempire il serbatoio dell'acqua, fissarlo alla spazzola rotativa a spruzzo e premere più volte il tasto +.
L'aspirapolvere non si carica.	<ul style="list-style-type: none">• Verificare che la tensione erogata alla staffa a parete corrisponda ai requisiti indicati.• Verificare che l'aspirapolvere sia acceso e che il led del livello di carica della batteria sia acceso.• Verificare che nel terminale di ricarica non vi siano corpi estranei (polvere). Rimuovere eventuali corpi estranei con un bastoncino di cotone o un panno morbido.

Appendice

Problema	Soluzioni
L'aspirapolvere smette di funzionare durante la pulizia.	<ul style="list-style-type: none">• Poiché questo prodotto è dotato di un dispositivo di protezione da surriscaldamento del motore, il prodotto si fermerà qualora insorgessero le seguenti condizioni. Una volta corretta la causa del problema, riaccendere il prodotto (questo può variare in base alla temperatura ambientale).<ul style="list-style-type: none">- Quando l'aspirapolvere è in funzione con un contenitore di raccolta della polvere pieno- Quando l'aspirapolvere viene azionato con una spazzola ostruita.- Quando la prolunga spazzola per divani viene usata a lungo.
La forza di aspirazione è improvvisamente diminuita e l'aspirapolvere vira in modo rumoroso.	<ul style="list-style-type: none">• Controllare che la spazzola, il contenitore di raccolta della polvere o il tubo telescopico regolabile non siano ostruiti da materiale estraneo ed eventualmente rimuoverlo.• Verificare che il contenitore di raccolta della polvere sia pieno. In caso lo sia vuotarlo.• Controllare se il filtro è intasato. In caso lo sia pulirlo.
La pulizia è stata portata a termine ma dagli accessori fuoriescono piccole particelle di polvere.	<ul style="list-style-type: none">• Al termine della pulizia, azionare l'aspirapolvere per 10 secondi o più in modo da aspirare le particelle piccole di polvere.
La spazzola si inceppa su tappeti o moquette molto con setole lunghe.	<ul style="list-style-type: none">• La modalità di protezione può innescarsi al fine di prevenire danni al motore causati dal surriscaldamento dovuto alla regolazione della potenza di aspirazione secondo la lunghezza delle setole dei tappeti o la resistenza della moquette.

- Questo aspirapolvere è conforme alle seguenti normative.
 - La Direttiva di bassa tensione 2014/35/UE
 - La Direttiva EMC 2014/30/UE

Specifiche del prodotto

I tempi di ricarica e di pulizia possono differire in base alle spazzole usate ed alle condizioni d'uso del prodotto.

Modello		Series VS20C85****	
Consumo energetico (Aspirapolvere)		Basato su un aspirapolvere portatile: 580 W	
Specifiche delle batterie		Ioni di litio 25,2 V, 2200 mAh, 7 celle	
Peso (Aspirapolvere)		2,63 kg (spazzola a doppia funzione) 2,43 kg (spazzola LED sottile)	
Dimensioni	Aspirapolvere	Larghezza 250 mm x Profondità 202 mm x Altezza 930 mm	
Tempo di ricarica		3,5 ore	
Tempo di pulizia (Modalità predefinita: MID)	Strumento combinato / Prolunga spazzola per divani	MIN: Ca. 60 min.	MID: Ca. 30 min.
		MAX: Ca. 10 min.	JET: Ca. 3 min.
	Spazzola a doppia funzione	MIN: Ca. 42 min.	MID: Ca. 24 min.
		MAX: Ca. 14 min.	JET: Ca. 8 min.
	Spazzola LED sottile	MIN: Ca. 48 min.	MID: Ca. 25 min.
MAX: Ca. 14 min.		JET: Ca. 9 min.	
Spazzola rotante a spruzzo	Ca. 100 min.		

NOTA

Il tempo di pulizia indica nella tabella sopra si basa su test effettuati con l'uso di una sola batteria. Il tempo di pulizia si raddoppia utilizzando consecutivamente due batterie.

Memo

Memo

Se avete commenti o domande sui prodotti Samsung,
contattate il Servizio Clienti Samsung
800-SAMSUNG (800.7267864)
www.samsung.com/it/support

