

# Jet Bot

---

## Manuale dell'utente

Serie VR50T95\*\*\*\*

---

- Prima di utilizzare questo prodotto, leggere attentamente le istruzioni.
- Solo per uso in interno.



**SAMSUNG**

# Sommario

---

## PREPARAZIONE

Informazioni di sicurezza 3

## INSTALLAZIONE

Installazione della Clean station 13

## FUNZIONAMENTO

Ricarica del Jet Bot 14

Uso di Jet Bot 17

Uso base 17

Stato operativo sull'indicatore di stato LED 18

Funzioni di pulizia 19

Funzioni aggiuntiva 20

Fissare dei Delimitatori perimetrali 21

Diagramma delle parti 22

Jet Bot 22

Clean station 22

## MANUTENZIONE

Pulizia di Jet Bot 23

Vuotare e pulire il contenitore di raccolta della polvere 23

Pulizia delle ruote di guida 24

Pulizia della spazzola laterale 25

Pulizia della finestra del sensore 26

Pulizia del micro filtro della polvere 26

Pulizia della Clean Station 27

Sostituzione del contenitore di raccolta della polvere 27

Pulizia del micro filtro della polvere 27

## APPENDICE

App SmartThings 28

Impostazione del router wireless 28

Download della app SmartThings 29

Impostazione di un account SAMSUNG 29

Registrazione di un dispositivo nella app SmartThings 29

Aggiornamento Software 30

Funzioni della app SmartThings 31

**Note e precauzioni 33**

Installazione 33

Carica 33

Uso 34

Pulizia e manutenzione 35

Uso della batteria 36

**Misure correttive in caso di problemi 37**

Risoluzione dei problemi 38

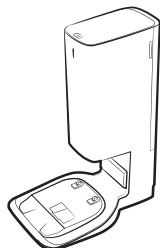
Dichiarazione Open Source 43

Come reimpostare alle impostazioni di fabbrica 43

Specifiche del prodotto 44

# Accessori

Gli accessori in dotazione al prodotto possono variare in base al modello acquistato.



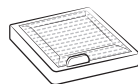
Clean station



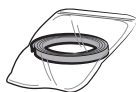
Cavo di alimentazione



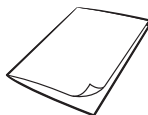
Sacchetto di raccolta della polvere: 2 pezzi  
(all'interno del prodotto: 1 pezzo, Ricambio: 1 pezzo)



Filtro pre-motore: 2 pezzi  
(all'interno del prodotto: 1 pezzo, Ricambio: 1 pezzo)



Delimitatori perimetrali



Manuale dell'utente

\* Per acquistare un contenitore di raccolta della polvere aggiuntivo, verificare prima il nome del modello (VCA-RDB95) ed il logo **SAMSUNG** quindi contattare un rivenditore SAMSUNG Electronics autorizzato o un Centro di assistenza autorizzato SAMSUNG.

## Informazioni di sicurezza

- Prima di utilizzare il prodotto, leggere attentamente questo manuale e conservarlo per future consultazioni.
- Poiché queste istruzioni coprono diversi modelli di prodotto, le caratteristiche dell'aspirapolvere acquistato potrebbero differire leggermente da quanto descritto in questo manuale.

### Simboli di Attenzione/Avvertenza utilizzati

#### **AVVERTENZA**

Indica il possibile rischio di lesioni gravi perfino mortali.

#### **ATTENZIONE**

Indica il rischio di lesioni personali o danni materiali.

### Altri simboli utilizzati

#### **NOTA**

Indica che il testo che segue contiene informazioni importanti.

---

La mancata osservanza di questa precauzione può causare danni alle parti interne e invalidare la garanzia.

## Generale

---

- Non consentire l'uso del prodotto come giocattolo. Quando si utilizzano elettrodomestici in presenza di bambini, è necessario prestare la massima attenzione.
- Usare il prodotto solo secondo quanto descritto in questo manuale.
- Non utilizzare il Jet Bot o la Clean Station se risultano danneggiati.
- In caso di malfunzionamento, caduta, danni, permanenza all'esterno o immersione in acqua del robot aspirapolvere o del caricabatterie, rivolgersi a un Centro di assistenza autorizzato.
- Non maneggiare il Jet Bot o la Clean Station con le mani bagnate.
- Usare il prodotto solo su superfici asciutte e in interno.
- Questo apparecchio può essere utilizzato da bambini di età superiore agli 8 anni e da persone con ridotte capacità fisiche, sensoriali o mentali o senza esperienza o conoscenza del prodotto solo sotto la supervisione di una persona responsabile o nel caso in cui abbiano ricevuto informazioni specifiche sull'uso sicuro dell'apparecchio e ne abbiano compreso i rischi ad esso associati. Non consentire ai bambini di giocare con l'apparecchio. Non lasciare che i bambini puliscano o eseguano la manutenzione dell'aspirazione senza una supervisione di un adulto.
- Spostare i cavi degli altri prodotti in modo che non si trovino nell'area da pulire.
- Non azionare il prodotto se nella stanza vi sono bambini che dormono.
- Non azionare il prodotto in un'area in cui siano presenti candele o oggetti fragili sul pavimento.
- Non azionare il prodotto in una stanza nella quale vi siano candele accese o mobili che il prodotto potrebbe accidentalmente urtare.
- Non lasciare sedere i bambini sul prodotto.
- Non utilizzare il prodotto in esterno o su superfici bagnate.

- 
- Se il cavo di alimentazione è danneggiato, richiederne la sostituzione al produttore, a un tecnico dell'assistenza o un tecnico specializzato al fine di evitare potenziali pericoli.
  - Per ulteriori informazioni sull'impegno ambientale di Samsung e sugli obblighi normativi specifici dei singoli prodotti es. REACH (WEEE, Batteries) visitare: [samsung.com/uk/aboutsamsung/samsungelectronics/corporatecitizenship/data\\_corner.html](https://samsung.com/uk/aboutsamsung/samsungelectronics/corporatecitizenship/data_corner.html)

## Clean station

---

- Non modificare la spina polarizzata per adattarla a una presa non polarizzata o a un cavo di prolunga.
- Non utilizzare in esterno o su superfici bagnate.
- Scollegare la Clean Station dalla presa elettrica in caso di inutilizzo e prima di effettuare la manutenzione.
- Usare solo la Clean Station fornita in dotazione dal costruttore.
- Non usare un cavo o una spina di alimentazione danneggiati o una presa allentata.
- Non trasportare il prodotto tirandolo per il cavo, non utilizzare il cavo come una maniglia, non incastrare il cavo chiudendo una porta, non far passare il cavo intorno a bordi o angoli taglienti. Tenere il cavo lontano da superfici bollenti.
- Non utilizzare prolunghe o prese con una capacità di corrente inadeguata al carico.
- Non scollegare la spina di alimentazione tirandola per il cavo. Per scollegare il prodotto, afferrare la spina, non il cavo.
- Non aprire o bruciare le batterie poiché potrebbero esplodere ad elevate temperature.
- Non tentare di aprire la Clean Station. Le riparazioni devono essere eseguite esclusivamente da un Centro di assistenza autorizzato.
- Non esporre la Clean Station a temperature elevate, umidità o vapore di qualsiasi genere.
- Non ricaricare nella Clean Station batterie non ricaricabili.

---

## Jet Bot

---

- Non aspirare oggetti rigidi, appuntiti o taglienti come vetro, chiodi, viti, monete o simili.
- Non utilizzare senza filtro. Durante la manutenzione dell'unità, non inserire dita o altri oggetti nel comparto della ventola per evitare lesioni in caso di attivazione accidentale del prodotto.
- Non inserire oggetti estranei nelle aperture di ventilazione. Non utilizzare se le aperture sono ostruite; mantenerle libere da polvere, residui, capelli o qualunque oggetto possa ridurre il flusso dell'aria.
- Non aspirare sostanze tossiche (candeggina, ammoniaca, disgorgante idraulico).
- Non aspirare oggetti ardenti o che producono fumo, quali sigarette, fiammiferi o braci.
- Non utilizzare per aspirare liquidi infiammabili o combustibili quali benzina, né usare in luoghi dove tali sostanze potrebbero essere presenti.
- Inoltre non usare:
  - Non usare in luoghi in cui siano presenti candele o lampade da tavolo appoggiate al pavimento.
  - Non usare in luoghi in cui siano presenti fiamme libere (camini o stufe).
  - Non usare in luoghi in cui siano presenti alcool distillato, diluenti, portacenere con sigarette accese, ecc.
- Non usare Jet Bot in spazi ristretti in cui siano presenti vapori rilasciati da vernici a base d'olio, diluenti, antitarne, polveri infiammabili o altri vapori esplosivi o tossici.
- In caso di uso intensivo o temperature estreme, dalle batterie può fuoriuscire liquido. Se il liquido fuoriuscito entra a contatto con la pelle, lavare immediatamente con acqua. Se il liquido fuoriuscito entra a contatto con gli occhi, lavare immediatamente con acqua corrente per almeno 10 minuti. Consultare un medico.

---

## Alimentazione

---

### AVVERTENZA

- Evitare qualsiasi rischio di incendio o scariche elettriche.
  - Non danneggiare il cavo di alimentazione.
  - Non estrarre il cavo di alimentazione con forza eccessiva e non toccare la spina con le mani bagnate.
  - Non utilizzare un alimentatore di corrente con caratteristiche diverse dall'originale e non usare una multi-presa per alimentare più dispositivi contemporaneamente. (Non lasciare il cavo abbandonato sul pavimento).
  - Non usare un cavo o una spina di alimentazione danneggiati o una presa allentata.
- Rimuovere polvere e sostanze estranee dai poli e dai contatti della spina elettrica.
  - Rischio di scarica elettrica o malfunzionamento.

## Prima dell'uso

---

### AVVERTENZA

- Non usare Jet Bot vicino a fonti di calore o materiali infiammabili.
  - Non usare Jet Bot vicino a fonti di calore o fiamme libere come una stufetta, una candela, una lampada da tavolo, un camino ecc. o in luoghi in cui sono presenti materiali infiammabili come benzina, alcol, diluenti ecc.
- Accertarsi dell'assenza di oggetti pericolosi intorno all'area di pulizia di Jet Bot così da prevenire collisioni e scollegare eventuali stufette o ventilatori.
  - In caso contrario Jet Bot potrebbe subire danni o funzionare in modo anomalo.
- Jet Bot è inteso per un uso domestico, pertanto se ne sconsiglia l'uso in attici o seminterrati, in magazzini, edifici industriali, all'esterno, su tavoli o scaffali o in luoghi caratterizzati da umidità (come lavanderie e bagni).
  - In caso contrario Jet Bot potrebbe subire danni o funzionare in modo anomalo.

- Fissare i delimitatori perimetrali nei luoghi dove Jet Bot potrebbe cadere come ad esempio in cima alle scale o davanti ad una ringhiera al fine di impedire danni al prodotto o lesioni alle persone.
  - Mantenere sempre pulito il sensore di dislivello per sicurezza.
- Accertarsi che Jet Bot non rimanga impigliato o entri in contatto con alcun tipo di liquido (acqua, bevande, ecc.).
  - Se le ruote attraversano un liquido, Jet Bot potrebbe riportare gravi danni e contaminare altre aree durante il passaggio delle ruote nel liquido.
- Non versare liquidi sulla Clean Station.
  - Pericolo di scariche elettriche o incendi.
- Non usare la Clean Station per scopi diversi da quelli per i quali è stata progettata.
  - La Clean Station potrebbe subire gravi danni o potrebbe insorgere un rischio di incendio.
- Per la propria sicurezza, mantenere sempre il sensore di dislivello pulito.
- Poiché una installazione wireless potrebbe causare interferenze radio, non è in grado di effettuare un servizio adeguato alla sicurezza umana.

### **ATTENZIONE**

- Prima di usare Jet Bot inserire il sacchetto di raccolta della polvere.
- Durante l'installazione della Clean Station, non lasciare cavi sul pavimento che potrebbero bloccare i movimenti di Jet Bot.
- Per pulire tutte le zone della casa, aprire le stanze e impostare le Zone di esclusione o fissare i delimitatori perimetrali nei luoghi dove Jet Bot potrebbe subire danni quali ad esempio la porta di ingresso, la veranda, il bagno o le scale.
- Seguire queste raccomandazioni per effettuare una ricarica corretta.
  - Accendere sempre la Clean Station.
  - Installare la Clean Station in un luogo facile da individuare per Jet Bot.
  - Non lasciare oggetti davanti alla Clean Station.



- 
- Non usare Jet Bot su pavimenti scuri.
    - Jet Bot potrebbe non essere in grado di funzionare regolarmente.
  - Non posizionare oggetti a meno di 0,5 m lateralmente e 1 m davanti alla Clean Station.
  - Accertarsi che i contatti della Clean Station non siano danneggiati o coperti da sostanze estranee.
  - Per le aree molto basse nelle quali Jet Bot potrebbe rimanere incastrato, impostare le Zone di esclusione con la app SmartThings o fissare i delimitatori perimetrali per impedirne a Jet Bot l'accesso.
  - Non installare la Clean Station su un pavimento scuro.
    - Se il pavimento intorno alla Clean Station è scuro, il robot potrebbe non riuscire ad effettuare la ricarica.
  - Prima di avviare la pulizia, rimuovere qualsiasi oggetto possa ostacolare il movimento di Jet Bot (ad esempio i giochi per bambini).
  - Non utilizzare Jet Bot in luoghi vicini troppo angusti per il suo raggio di curvatura (0,5 m o meno).
  - Prima di azionare il Jet Bot, rimuovere gli oggetti che potrebbero rompersi quali cornici, specchi e oggetti in porcellana in modo che Jet Bot sia libero di muoversi senza fermarsi.
  - Se una spazzola o il coperchio di una spazzola non è montato correttamente, si potrebbe graffiare il pavimento o il prodotto potrebbe non funzionare regolarmente.
  - Per trasportare il prodotto usare entrambe le mani.
  - Non installare la Clean Station vicino a luoghi di frequente passaggio, vicino ad un ingresso o un passaggio stretto.
    - Le persone potrebbero inciampare e ferirsi o danneggiare il prodotto.
  - Non spingere la Clean Station.

---

## Utilizzo

---

### ⚠ **AVVERTENZA**

- Qualora si avvertano odori o rumori insoliti o si noti del fumo fuoriuscire da Jet Bot, spegnere immediatamente l'apparecchio premendo l'interruttore e contattare un Centro di assistenza autorizzato.

### ⚠ **ATTENZIONE**

- L'uso di Jet Bot su tappeti molto alti può danneggiare sia il robot sia il tappeto.
  - Jet Bot non è in grado di passare sopra un tappeto con fibre più lunghe di 2 cm.
- Non usare Jet Bot su un tavolo o superfici elevate da terra.
  - Il robot potrebbe cadere e subire danni.
- Jet Bot potrebbe urtare sedie e gambe di tavoli, pertanto si consiglia di spostarli prima di azionare il robot al fine di consentire una pulizia rapida ed efficiente.
- Quando Jet Bot è in funzione, non sollevarlo o portarlo in un'altra zona.
- Non afferrare le ruote di guida di Jet Bot nel trasportarlo in un'altra zona.
- Non posizionare oggetti sopra Jet Bot poiché potrebbe causare il malfunzionamento del sensore del sensore LiDAR del Jet Bot.
- Rimuovere eventuali sacchetti di carta o plastica grandi prima di usare Jet Bot poiché potrebbero bloccare le aperture di ventilazione.
- Non sdraiarsi a terra mentre Jet Bot è in funzione.
  - I capelli potrebbero rimanere intrappolati nella spazzola principale causando lesioni.
- Non lasciare giocare i bambini con Jet Bot.
- Assicurarsi che capelli, dita, panni non restino impigliati nella spazzola rotante o nelle ruote direzionali.
- Non permettere ai bambini di sedersi sul Jet Bot e non posizionare su di esso alcun oggetto.
- Lasciare più di 3 cm di spazio con il gradino interno dell'ingresso. In caso contrario il prodotto potrebbe scavalcarlo ed uscire.

---

## Pulizia e manutenzione

---

### AVVERTENZA

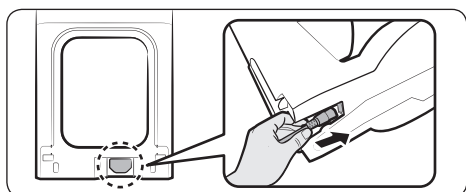
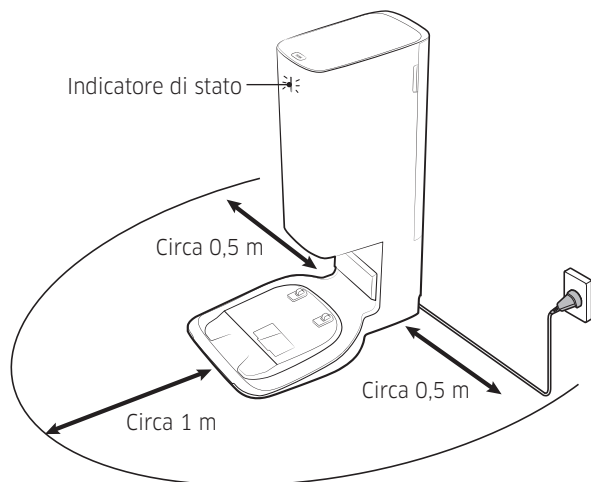
- Se il cavo di alimentazione è danneggiato, contattare un Centro di assistenza autorizzato per richiederne la sostituzione da parte di un tecnico certificato.
  - Pericolo di scariche elettriche o incendi.
- Per sostituire le batterie, rivolgersi ad un Centro di assistenza autorizzato SAMSUNG Electronic.
  - L'uso di batterie di altri prodotti può provocare malfunzionamenti.
- Prestare attenzione a non inserire le dita nel sensore rotante LiDAR. In caso contrario le dita potrebbero restare intrappolate.

### ATTENZIONE

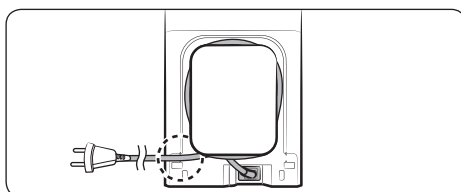
- Attenersi alle seguenti indicazioni per evitare danni a Jet Bot.
  - Non pulire il Jet Bot spruzzandovi sopra acqua, né usando benzina, diluenti, acetone o alcool.
- Non smontare o riparare autonomamente il Jet Bot. Tale operazione deve essere effettuata da un tecnico qualificato.
- Mantenere sempre pulita la finestrella del sensore ostacoli e del sensore di dislivello.
  - In caso si accumuli dello sporco, i sensori potrebbero non funzionare correttamente.
- Non conservare il Jet Bot all'interno di un'auto.
- Prestare attenzione a che il sensore LiDAR non sia esposto alla luce solare diretta, luce ad infrarosso, ecc.
  - La luce solare diretta può influenzare le prestazioni del sensore LiDAR.
- Nel trasportare Jet Bot, prestare attenzione a non lasciarlo cadere.
  - L'impatto della caduta può influenzare le prestazioni del sensore LiDAR.
- Non guardare direttamente il trasmettitore (laser) del sensore rotante orizzontale LiDAR.
- Prestare attenzione a non inserire uno strumento quale uno spiedino nel sensore rotante orizzontale LiDAR. In caso contrario il sensore LiDAR potrebbe funzionare in modo anomalo o errato.

- 
- Prima di effettuare la pulizia, rimuovere eventuali oggetti quali cavi elettrici sottili (1cm o meno), calzini ecc. dal pavimento poiché potrebbero rimanere impigliati nella spazzola o nelle ruote del Jet Bot.
  - In presenza sul pavimento di olio per cottura, il Jet Bot potrebbe smettere di funzionare a causa del pavimento scivoloso. Rimuovere l'olio prima di azionare il Jet Bot.

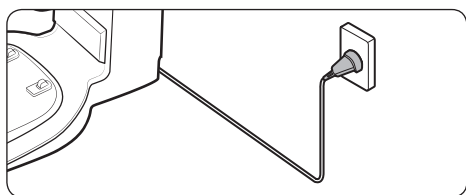
# Installazione della Clean station



**1** Collegare il cavo di alimentazione sul fondo del retro della Clean Station.



**2** Far passare il cavo di alimentazione nella apposita scanalatura sul retro della Clean Station.



**3** Posizionare la Clean Station su un pavimento livellato e stabile e vicino ad una presa elettrica e collegarla.

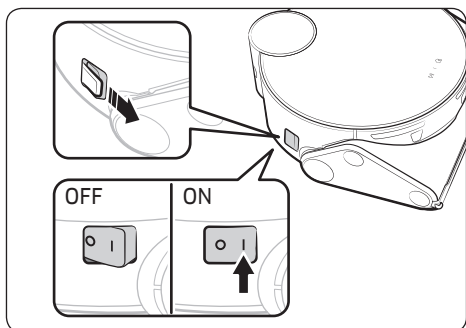
\* Una volta collegata la Clean Station, la spia di stato sopra la Clean Station diventerà bianca per poco tempo.

## NOTA

- Installare la Clean Station in un luogo che presenti pavimento e pareti a livello.
- Se il cavo di alimentazione è troppo lungo per la posizione di installazione, raccogliere il cavo intorno al manico, quindi inserirlo nella scanalatura posteriore della Clean Station.
- Reinstallando la Clean Station in una nuova posizione di 45 gradi o 1 m o più dalla precedente posizione, ricreare la mappa usando la app SmartThings (se si utilizza la mappa esistente, alcune zone potrebbero non essere pulite).

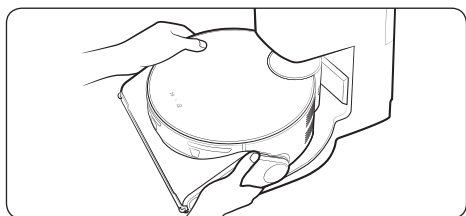
# Ricarica del Jet Bot

Prima di usare Jet Bot la prima volta, effettuare una ricarica completa (per i tempi di ricarica e di pulizia, vedere 'Specifiche del prodotto').



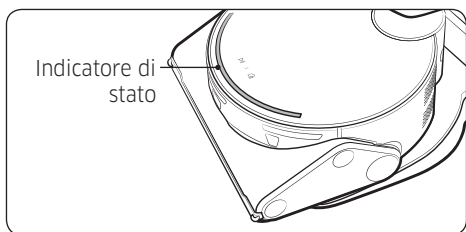
## 1 Rimuovere la guarnizione gialla attaccata all'interruttore di alimentazione sul lato del Jet Bot e premere l'interruttore di alimentazione per accendere il Jet Bot.

- Durante l'avvio, l'indicatore di stato di Jet Bot si accende con una melodia che si interrompe una volta completato l'avvio.
- Alla prima accensione del Jet Bot dopo l'acquisto, controllare la connessione dell'App SmartThings (vedere pag. 28-32) e l'installazione della Clean Station seguendo la guida vocale del Jet Bot.



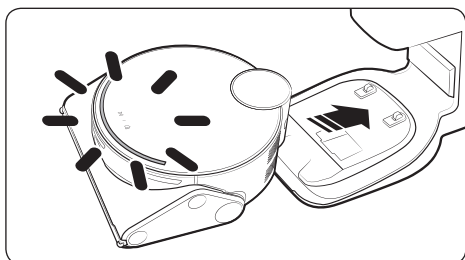
## 2 Posizionare manualmente il Jet Bot sulla Clean Station per iniziare la ricarica.

- Verificare l'allineamento dei contatti di ricarica su Jet Bot e sulla Clean Station.
- Quando il Jet Bot inizia a caricarsi, l'indicatore di stato della Clean Station diventa bianco e dopo 1 minuto si spegne automaticamente.



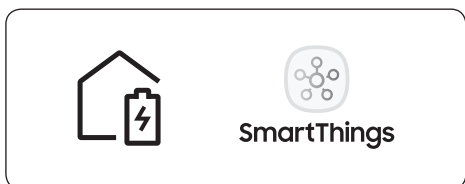
## 3 Controllare lo stato della carica.

- Quando inizia la ricarica, l'indicatore di stato del Jet Bot si accende (rosso, arancione o giallo a seconda dell'avanzamento della ricarica), si alza gradualmente e diventa verde quando la ricarica è completa.



## Ricarica Auto

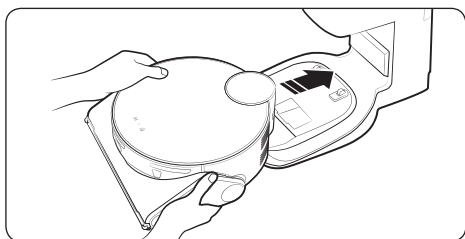
Il Jet Bot ritorna automaticamente alla Clean Station al termine della pulizia, quando il contenitore di raccolta della polvere è pieno o quando la batteria è scarica, per ricaricarsi.



## Ritorno alla Clean Station (Ricarica)

In qualsiasi momento durante la pulizia è possibile riportare Jet Bot alla Clean Station per effettuare la ricarica.

- Premere [🏠] sul Jet Bot o utilizzare l'app SmartThings per selezionare la funzione di ricarica.
- \* Se il Jet Bot non riesce a tornare alla Clean Station per la ricarica, entra in modalità Sospensione. Per interrompere la modalità Sospensione, premere [▶||].



## Jet Bot scarico

Portare manualmente il Jet Bot alla Clean Station per effettuare la ricarica.

---

## Verificare se la ricarica funziona

---

### Controllare l'indicatore di stato della Clean Station

- Verificare se la Clean Station è stata installata in un punto in cui non è in grado di guidare il Jet Bot a tornare per la ricarica.
- Verificare se la distanza tra Clean Station e Jet Bot sia superiore a 5 m.
  - Jet Bot potrebbe impiegare molto tempo per raggiungere la Clean Station.

### Caricare manualmente il Jet Bot nelle seguenti condizioni.

- Quando la Clean Station è situata in un angolo
- Quando la batteria è completamente scarica
- Quando il Jet Bot è incappato in uno ostacolo (es. un mobile)
- Quando il Jet Bot non è in grado di oltrepassare una soglia vicina alla Clean Station (il dislivello deve essere inferiore a 1,5 cm).
- Quando l'indicatore di stato di Jet Bot diventa rosso e rimane rosso anche quando non è in funzione

### **NOTA**

- Se l'interruttore di accensione è spento, Jet Bot non effettuerà la ricarica anche se collegato alla Clean Station.
  - Tenere sempre accesa la Clean Station.
  - Se la Clean Station non è alimentata, Jet Bot non sarà in grado di individuarla ed effettuare la ricarica automatica.
- Se Jet Bot viene lasciato scollegato dalla Clean Station, la batteria si scaricherà nel tempo.
- Quando il contenitore di raccolta della polvere è pieno, Jet Bot torna automaticamente alla Clean Station per la ricarica.



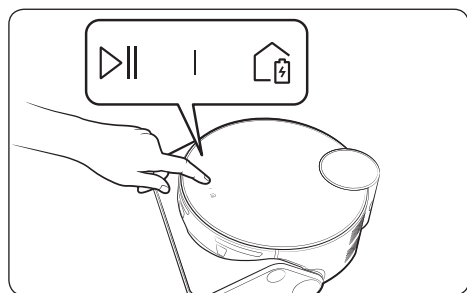
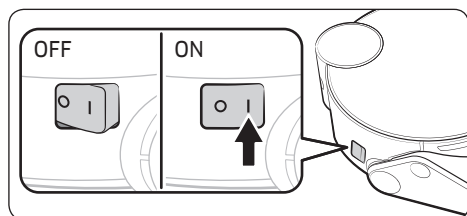
# Uso di Jet Bot

Prima di utilizzare il Jet Bot, premere l'interruttore di accensione sul lato del Jet Bot per accenderlo.

\* Per il normale utilizzo delle funzioni di Jet Bot, è richiesta la connessione SmartThings.

- Per scaricare e installare l'app SmartThings, vedere 'App SmartThings (pag.28-32)'.

## Uso base



### Accensione / spegnimento

Prima di utilizzare Jet Bot, premere l'interruttore di accensione sul lato per accenderlo.

- Durante l'avvio, l'indicatore di stato di Jet Bot si accende con una melodia che si interrompe una volta completato l'avvio.

### Avviare la pulizia

Premere [▶||] sul Jet Bot per iniziare la pulizia in modalità Automatica.

### Interrompere la pulizia

- Premere [▶||] sul Jet Bot per interrompere la pulizia.
  - Premendo [🏠], Jet Bot torna alla Clean Station ed inizia la ricarica.

\* Se Jet Bot non viene azionato per 20 minuti dopo aver interrotto il funzionamento, tornerà automaticamente alla Clean Station per ricaricarsi.

### Modalità Sospensione


- Quando Jet Bot non è in funzione, tenere premuto [▶||] per impostare la modalità Sospensione.
- In modalità Sleep, premere [▶||] per annullarla.

## Stato operativo sull'indicatore di stato LED

Classificazione		Colore		Significato
Jet Bot	Durante l'uso	Rosso	Lampeggio senza movimento	Si è verificato un errore.
			Lampeggio in movimento	Ritorno automatico alla Clean Station a causa della ridotta carica della batteria
			On	Jet Bot si ferma a causa della batteria scarica
			Blu	Monitoraggio
	Durante la carica	Rosso, arancione o giallo (in base all'andamento della carica)		Durante la carica
		Verde		La ricarica è terminata.
Viola		Il software viene aggiornato.		
Clean station	Bianco	Acceso (5 secondi)	La Clean Station è accesa.	
		On	La funzione Vuota polvere di Jet Bot è attiva, Jet Bot è agganciato (1 minuto dopo l'aggancio si spegne).	
	Rosso	Lampeggia	Il coperchio della Clean Station è aperto. L'aspirazione del motore ha un problema.	
		On	Il contenitore di raccolta della polvere della Clean Station è pieno.	

\* Se Jet Bot inizia a caricarsi da scarico, l'indicatore di stato diventa prima rosso e lampeggia lentamente per circa 20 minuti.

## Funzioni di pulizia

Funzioni di pulizia	Funzionamento
<b>Metodi di pulizia</b>	<ul style="list-style-type: none"> <li>• Auto: Pulisce automaticamente fino a completamento di un ciclo di pulizia.</li> <li>• Room: È possibile impostare una specifica stanza da pulire.</li> <li>• Intorno mobili: È possibile selezionare le aree intorno ai mobili o agli apparecchi elettronici da pulire.               <ul style="list-style-type: none"> <li>- Mobili riconoscibili: Condizionatore, frigorifero, televisore, letto, divano, tavolo e libreria.</li> </ul> </li> </ul> <p>* La funzione Intorno mobili effettua la pulizia di un'area di 3 m (larghezza) x 3 m (lunghezza) di mobili riconosciuti in base alle coordinate di posizione, mentre alcune aree potrebbero non essere pulite a seconda delle dimensioni e della forma dei mobili.</p> <ul style="list-style-type: none"> <li>• Spot: È possibile impostare una specifica area da pulire.</li> </ul>
<b>Modalità di pulizia</b>	<ul style="list-style-type: none"> <li>• È possibile selezionare una delle tre modalità.</li> </ul> <p>* È possibile impostare una delle modalità di pulizia solo quando Jet Bot è in modalità di pulizia Stanza.</p>
<b>Potenza di aspirazione</b>	<ul style="list-style-type: none"> <li>• È possibile selezionare la potenza di aspirazione tra Max, Smart o Normale.</li> </ul> <p>* Quando Jet Bot è in modalità di aspirazione 'Smart', la pulizia Angoli o Intelligent Power Control sono attive.</p>
<b>Repeat</b>	<ul style="list-style-type: none"> <li>• Jet Bot pulisce ripetutamente fino a quando la batteria non si scarica.</li> </ul> <p>* Dopo che Jet Bot ha completato la pulizia una volta e torna alla Clean Station a causa della mancanza di batteria, non pulisce di nuovo al termine della ricarica.</p>
<b>Vuota polvere</b>	<ul style="list-style-type: none"> <li>• Mediante la app SmartThings è possibile selezionare le condizioni di Vuota polvere.</li> <li>• Quando Jet Bot torna alla Clean Station, vuota automaticamente il contenitore di raccolta della polvere (tuttavia, dopo avere effettuato una pulizia Intorno mobili o Spot, Jet Bot non vuota automaticamente il contenitore di raccolta della polvere).</li> </ul> <p>* Se la funzione Vuota polvere non funziona, verificare che il coperchio superiore della Clean Station sia aperto o il contenitore di raccolta della polvere sia pieno.</p> <p>* Mentre Jet Bot è agganciato alla Clean Station, premere [  ] per iniziare lo svuotamento del contenitore di raccolta della polvere.</p>
<b>Pulizia Angoli</b>	<ul style="list-style-type: none"> <li>• Se Jet Bot rileva un angolo, si avvicina all'angolo e lo pulisce due volte. (Potenza di aspirazione solo 'Smart')</li> </ul>
<b>Pulizia Intelligent Power Control</b>	<p>* Quando Jet Bot rileva un tappeto durante la pulizia, incrementa la potenza di aspirazione. (Potenza di aspirazione solo 'Smart')</p>

\* È possibile impostare le funzioni di pulizia, Repeat o Pulizia con la app SmartThings.

- \* Quando Jet Bot non ha una mappa memorizzata, studia lo spazio di pulizia attraverso la funzione di pulizia Auto partendo dalla Clean Station. Una volta studiato lo spazio di pulizia, memorizza una mappa (la creazione della mappa è abilitata solo mediante la app SmartThings).
- \* La mappa può essere modificata o eliminata mediante la app SmartThings.
- \* Pulizia Stanza, Intorno mobili o Spot funzionano indipendentemente della sequenza delle aree scelta.
- \* Poiché Jet Bot può passare sopra le seguenti dimensioni di un tappeto o un tappetino, impostare i delimitatori perimetrali mediante la app SmartThings così da svolgere una pulizia regolare nelle seguenti modalità.
  - Durante la pulizia a zigzag, le dimensioni di un tappeto o tappetino sono maggiori di 150 cm x 32 cm.
  - Durante la pulizia a parete, le dimensioni di un tappeto o tappetino sono maggiori di 65 cm x 32 cm.

## Funzioni aggiuntiva

Funzioni aggiuntiva	Funzionamento
<b>Modalità Risparmio energia</b>	<ul style="list-style-type: none"> <li>• Al termine della ricarica, Jet Bot entra automaticamente in modalità Sleep. Con Jet Bot inserito nella Clean Station, tenere premuto [▷  ] per 7 secondi in modo da impostare la modalità Sleep. Per annullare la modalità Sleep, iniziare la pulizia o premere [▷  ] per 7 secondi.</li> <li>* Quando Jet Bot è in modalità Risparmio energia, l'alimentazione viene disattivata al termine della ricarica che significa che la ricezione di attesa Wi-Fi non è abilitata, pertanto Jet Bot non è in grado di controllare la app mobile.</li> </ul>
<b>Modalità Downtime</b>	<ul style="list-style-type: none"> <li>• È possibile impostare Jet Bot in modo che non pulisca durante il tempo di Downtime in Impostazioni.</li> <li>* Una volta giunto il Downtime, Jet Bot torna alla Clean Station..</li> </ul>
<b>Pulizia Programmata</b>	<ul style="list-style-type: none"> <li>• È possibile impostare Jet Bot in modo che pulisca secondo il programma impostato.</li> <li>* Se Jet Bot viene scollegato dalla Clean Station all'orario programmato, la pulizia programmata non funzionerà.</li> </ul>
<b>Impostazione delle Zone di esclusione</b>	<ul style="list-style-type: none"> <li>• Una volta che Jet Bot ha memorizzato una mappa, è possibile impostarlo in modo che non entri nell'area designata.</li> <li>* Se Jet Bot non inizia la pulizia dalla Clean Station o il luogo di installazione della Clean Station è stato cambiato, Jet Bot potrebbe effettuare la pulizia della Zone di esclusione impostate.</li> <li>* Durante l'impostazione delle Zone di esclusione, non è possibile includere la Clean Station.</li> </ul>

- \* È possibile impostare le modalità Downtime, Programmata, le Zone di esclusione con la app SmartThings.

## NOTA

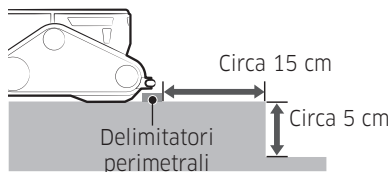
- Quando si verifica un avviso di controllo o quando si trasporta il Jet Bot in un'altra posizione e si avvia la pulizia, il Jet Bot ruota a sinistra e a destra con un angolo di 30 gradi per riconoscere la propria posizione prima di iniziare la pulizia.
- Se il Jet Bot non è in grado di riconoscere la propria posizione corrente, non avvierà alcuna modalità di pulizia impostata ma avvierà una pulizia Auto.
- Jet Bot esegue automaticamente un controllo del sistema e si riavvia una volta alla settimana.

## Fissare dei Delimitatori perimetrali

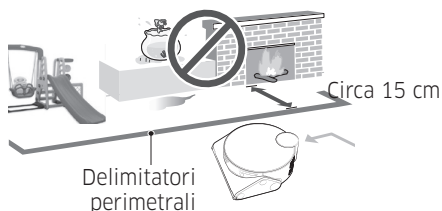
Se i Delimitatori perimetrali vengono fissati prima di usare il Jet Bot, il Jet Bot potrà operare in sicurezza. È possibile acquistare ulteriori delimitatori perimetrali presso un Centro di assistenza autorizzato.



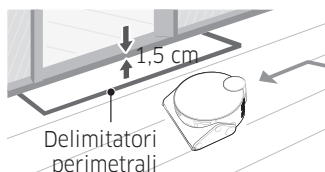
Al fine di evitare che Jet Bot acceda alle seguenti aree, fissare dei delimitatori perimetrali sul pavimento a forma di □ ad una distanza di 15 cm.



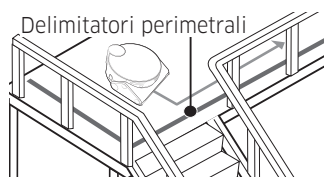
laddove vi sia un dislivello inferiore a 5 cm



laddove vi sia uno scivolo, una ribalta, un caminetto o la presenza di sostanze infiammabili o umidità.



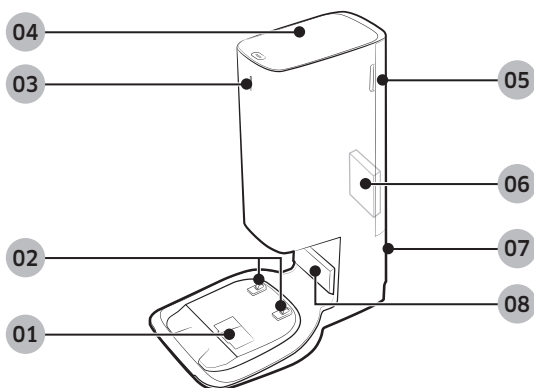
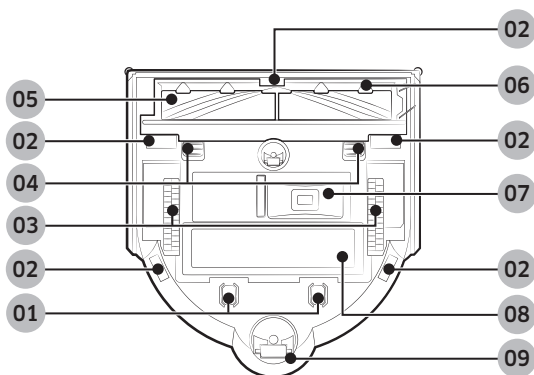
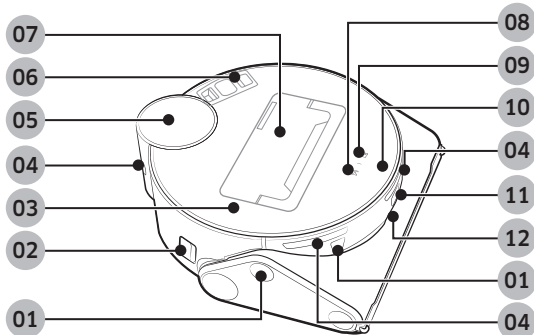
laddove la soglia sia superiore a 1,5 cm



laddove sussista il rischio di caduta come ad esempio scale, porticati o ringhiere.

# Diagramma delle parti

## Jet Bot



## Sopra

- 01 Sensore ostacoli
- 02 Interruttore di accensione
- 03 Coperchio superiore
- 04 Finestrella sensore Clean Station
- 05 Sensore LiDAR
- 06 Micro filtro
- 07 Containere di raccolta della polvere
- 08 Tasto Avvio/Stop
- 09 Tasto di Ricarica
- 10 Indicatore di stato
- 11 Fotocamera
- 12 Sensore 3D

## Fondo

- 01 Piedini di ricarica
- 02 Sensore di dislivello
- 03 Ruote di guida
- 04 Blocco coperchio spazzole
- 05 Spazzola
- 06 Coperchio spazzola
- 07 Bocchetta di uscita polvere
- 08 Copribatteria
- 09 Rullo

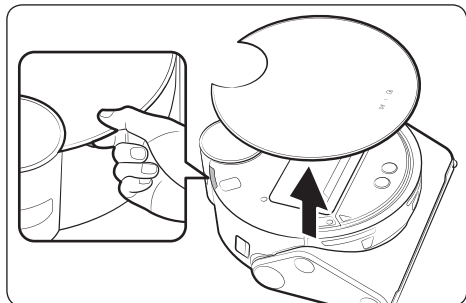
## Clean station

- 01 Porta aspirazione polvere
- 02 Terminale di ricarica
- 03 Indicatore di stato
- 04 Coperchio
- 05 Coperchio Micro filtro
- 06 Micro filtro
- 07 Scanalatura cavo di alimentazione
- 08 Trasmettitore segnale di ricarica

# Pulizia di Jet Bot

Prima di effettuare operazioni di manutenzione, spegnere il prodotto agendo sul tasto di accensione posto sul lato del Jet Bot.

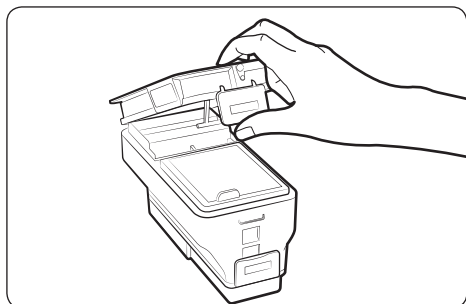
## Vuotare e pulire il contenitore di raccolta della polvere



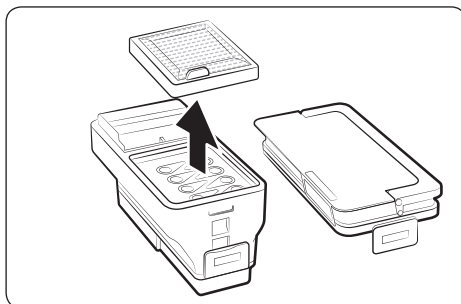
1 Staccare il coperchio superiore utilizzando la scanalatura sotto il coperchio.



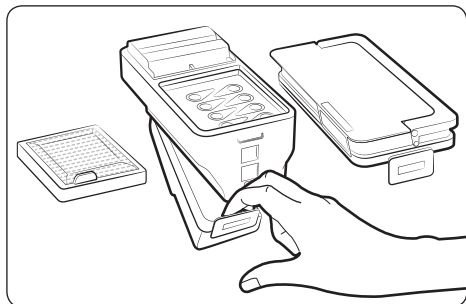
2 Afferrare la maniglia del contenitore di raccolta polvere e sollevarlo.



3 Sbloccare la clip trasparente sul lato del contenitore di raccolta della polvere per aprire il suo coperchio superiore.



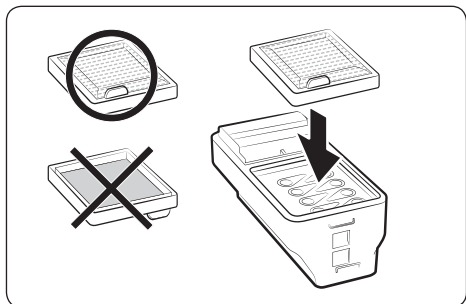
4 Estrarre il filtro pre-motore dal contenitore di raccolta della polvere.



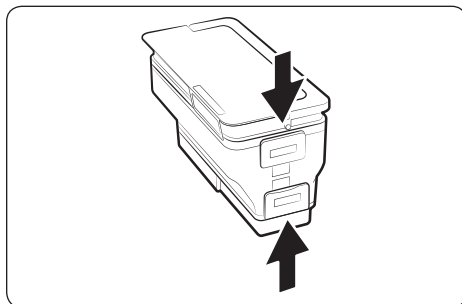
5 Sbloccare la clip trasparente sul fondo del contenitore di raccolta della polvere per aprire il suo coperchio inferiore.



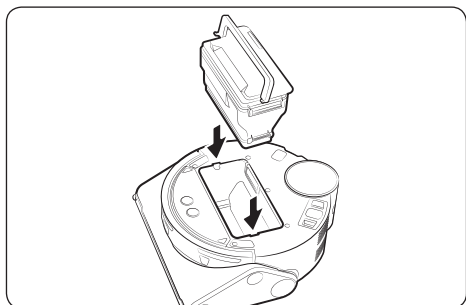
6 Rimuovere la polvere dal filtro e dal contenitore di raccolta, pulirlo con acqua e lasciarlo asciugare completamente all'ombra.



**7** Rimontare il filtro dentro il contenitore di raccolta polvere.



**8** Fissare il coperchio superiore e quello inferiore sul contenitore di raccolta della polvere. Assicurarsi di avvertire lo scatto di chiusura.

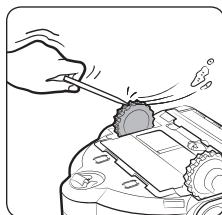


**9** Inserire il contenitore di raccolta della polvere al Jet Bot. Afferrare il manico e inserire il contenitore di raccolta della polvere nelle scanalature.

## Pulizia delle ruote di guida



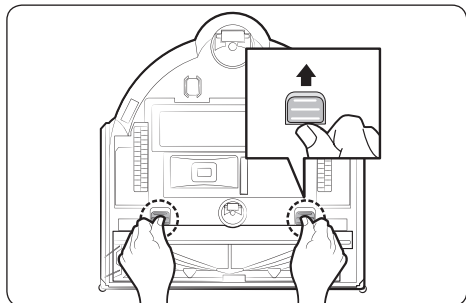
**1** Appoggiare prima un panno morbido, capovolgere il Jet Bot e posizionarlo delicatamente sul panno.



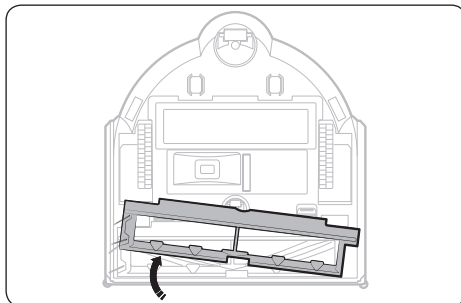
**2** Rimuovere i corpi estranei con un'asta smussata o una pinzetta.



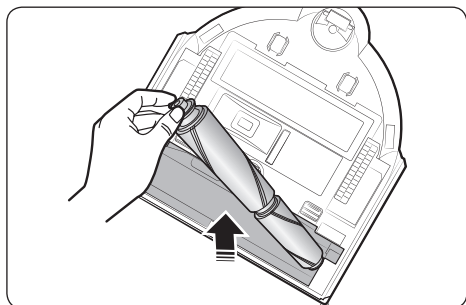
## Pulizia della spazzola laterale



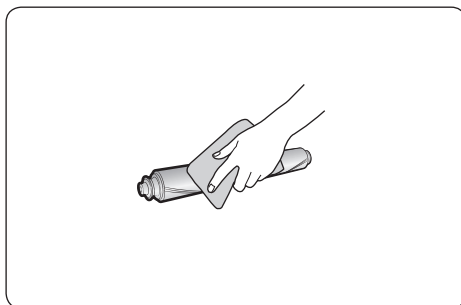
1 Spingere il blocco del coperchio delle spazzole verso l'alto per sbloccarlo.



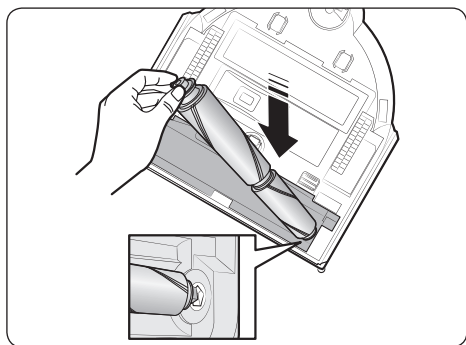
2 Staccare il coperchio della spazzola.



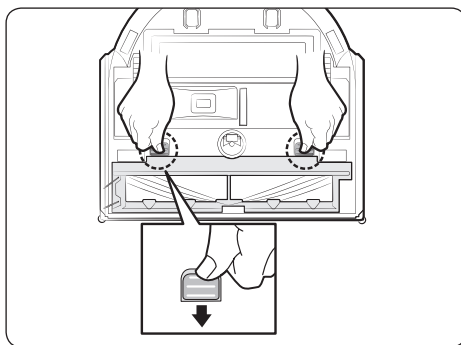
3 Sollevare prima il lato sinistro della spazzola e poi tirare la spazzola dalla scanalatura verso destra.



4 Pulire la spazzola.



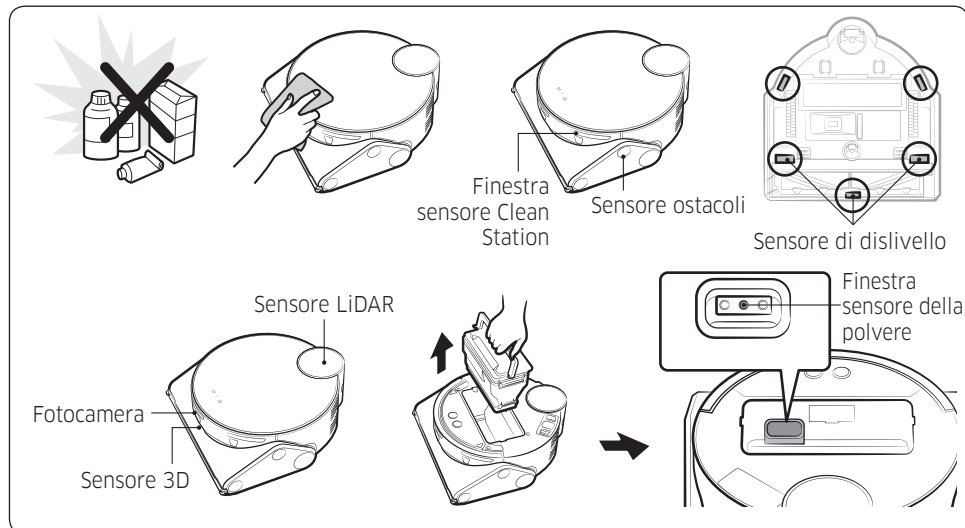
5 Rimontarla.



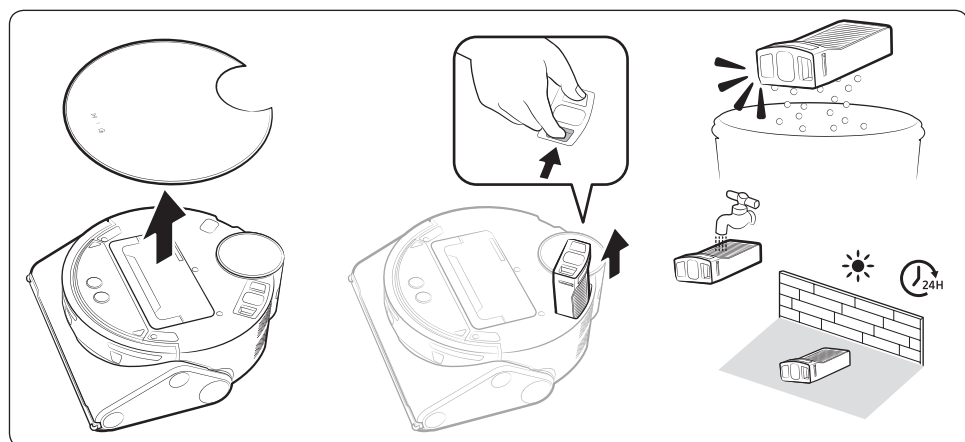
6 Montare il coperchio della spazzola.

## Pulizia della finestra del sensore

Pulire la finestra del sensore con un panno morbido.



## Pulizia del micro filtro della polvere

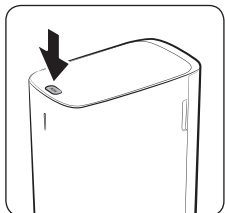


Per i metodi dettagliati di utilizzo e pulizia, fare riferimento al codice QR.

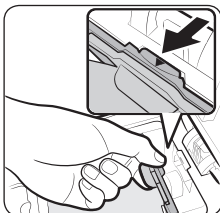
# Pulizia della Clean Station

Prima di pulire la Clean Station, scollegare il cavo di alimentazione dalla presa elettrica.

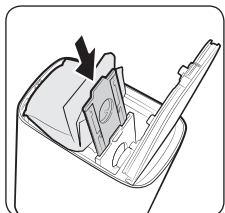
## Sostituzione del contenitore di raccolta della polvere



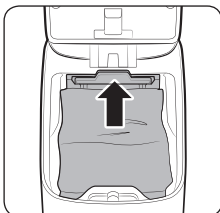
- 1 Premere il tasto [PUSH] sulla sommità della Clean Station per aprirne il coperchio.



- 2 Estrarre delicatamente la parte superiore del contenitore di raccolta della polvere.
  - Se non si tira il fermo del sacchetto per la polvere, non è possibile sostituire il sacchetto per la polvere per motivi di sicurezza.

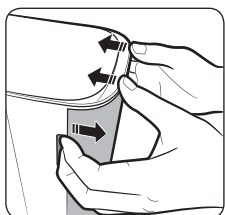


- 3 Rimuovere il vecchio sacchetto per la polvere e inserire un nuovo sacchetto per la polvere nel contenitore inserendolo nelle scanalature sul supporto.
  - Spingere il sacchetto per la polvere fino in fondo.

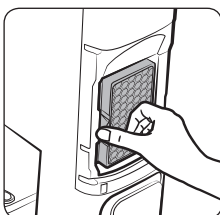


- 4 Spingere delicatamente la parte superiore del supporto del sacchetto per la polvere finché ad avvertire uno scatto.
- 5 Chiudere il coperchio della Clean Station.

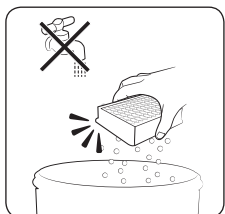
## Pulizia del micro filtro della polvere



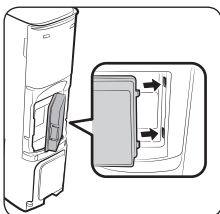
- 1 Afferrare le scanalature sul retro della Clean Station e staccare il coperchio del micro filtro per la polvere.



- 2 Staccare il micro filtro della polvere



- 3 Pulire il micro filtro della polvere.
  - Non lavare il micro filtro della polvere in acqua.



- 4 Inserire il micro filtro della polvere e rimontare il coperchio.

\* Per mantenere le prestazioni ottimali del micro filtro, sostituirlo almeno una volta all'anno.

# App SmartThings

---

La app SmartThings Samsung è disponibile solo nei modelli dotati di una funzione Wi-Fi. Se non si dispone di un router Wi-Fi, non è possibile utilizzare la app SmartThings.

## Impostazione del router wireless

---

- Per le impostazioni del router wireless vedere il relativo manuale dell'utente.
- SAMSUNG Jet Bot supporta solo la banda Wi-Fi 2,4 Ghz.
- SAMSUNG Jet Bot supporta IEEE 802.11b/g/n e Soft-AP.
  - Si consiglia l'adozione dello standard IEEE 802.11n.
- SAMSUNG Jet Bot supporta solo il protocollo DHCP (Dynamic Host Configuration Protocol). Assicurarsi che l'opzione DHCP server sul proprio router wireless sia attivata.
- Jet Bot supporta i protocolli WEP-OPEN, WPA-PSK/TKIP e WPA2-PSK/AES quali protocolli di autenticazione e crittografia.
  - Si consiglia l'uso del protocollo WPA2-PSK/AES.
  - Accertarsi che il router sia dotato di una SSID e di una password univoci.
- La qualità della connessione del network wireless può essere influenzata dalle condizioni ambientali circostanti.
- Qualora il vostro provider Internet registri permanentemente l'indirizzo MAC (un numero di identificazione unico) del vostro PC o modem, Jet Bot potrebbe non riuscire a connettersi ad Internet. Richiedete al vostro provider Internet la procedura necessaria per connettere un apparato diverso dal PC ad Internet.
- Qualora il vostro provider Internet richieda la vostra ID o la password per la connessione Internet, Jet Bot potrebbe non essere in grado di connettersi ad internet. In questo caso, digitare la propria ID o la password durante la connessione ad internet.
- Jet Bot potrebbe non essere in grado di connettersi ad Internet per varie problematiche relative al firewall. Chiedete al vostro provider Internet le soluzioni a tale problema.
- Alcuni router wireless possono veicolare un indirizzo di Domain Name Server (DNS) anomalo anche in assenza di connessione Internet. In questo caso, rivolgetevi al produttore del vostro router wireless ed al vostro provider Internet.
- Se, anche dopo aver provato la procedura suggerita dal proprio provider Internet non si riesce a connettersi ad Internet, rivolgersi ad un Centro di assistenza autorizzato SAMSUNG.
- Qualora il router non sia un prodotto certificato Wi-Fi, Jet Bot potrebbe non essere in grado di connettersi a Internet.

### **NOTA**

- Tenendo premuto il pulsante [▷||] per 3 secondi, lo stato della rete viene guidato dalla voce.
- Attivazione/disattivazione Wi-Fi: Tenere premuto il tasto [⏏] per 7 secondi per attivare o disattivare il Wi-Fi mentre l'aspirapolvere è in standby o in carica.

---

## Download della app SmartThings

---

- Eseguire il download ed installare la app Samsung SmartThings dai vari market (Google Play Store, Apple App Store, o SAMSUNG Galaxy Store). Per trovare la app da scaricare usare la parola chiave "SmartThings."

### **NOTA**

- SmartThings non è compatibile con alcuni modelli di tablet e cellulari.
  - È consigliato disporre di [Android 7.0] o successivo (almeno 2GB di RAM).
  - Se la funzione 'Smart View' di un cellulare Galaxy non è supportata, non sarà possibile eseguire il download della app SmartThings.
- Alcuni modelli di iPad e cellulari possono non essere supportati.
  - [iOS 12.0] o successivo / iPhone 6s o successivi sono supportati.
- Visitare il Play Store o App Store per sapere se il proprio dispositivo mobile è compatibile con SmartThings.
- La versione del software di supporto della app SmartThings è soggetta a modifiche in base alle politiche di assistenza del SO fornite dal produttore. Inoltre, come accade per la app SmartThings o le funzioni che la app supporta, la nuova politica di aggiornamento dell'applicazione sulla versione esistente del SO può essere sospesa per motivi di usabilità o sicurezza.
- La app SmartThings è soggetta a modifiche senza preavviso ai fini di migliorarne l'uso o le prestazioni. Poiché la versione del SO del telefono mobile viene aggiornata ogni anno, anche la app SmartThings viene costantemente aggiornata in base all'ultimo SO rilasciato.
- Per eventuali domande riguardanti quanto descritto sopra, contattarci all'indirizzo email [st.service@samsung.com](mailto:st.service@samsung.com).

## Impostazione di un account SAMSUNG

---

- Per usare la app SmartThings è necessario disporre di un account SAMSUNG.
- Per impostare un account SAMSUNG, seguire le indicazioni fornite dalla app SmartThings.
- In alternativa, se si dispone di uno smartphone SAMSUNG, aggiungere l'account nelle impostazioni del proprio smartphone. In seguito verrà effettuato l'accesso automatico al proprio account SAMSUNG permettendo l'uso della app SmartThings.

## Registrazione di un dispositivo nella app SmartThings

---

- 1 Connettere il proprio smartphone al router wireless.**
  - Se lo smartphone non è collegato, attivare il Wi-Fi nella App Impostazioni e selezionare il router wireless al quale si desidera collegarsi.
  - Impostare il proprio smartphone per utilizzare solo il Wi-Fi e collegare un dispositivo.
- 2 Avviare la app SmartThings sul proprio smartphone.**

---

### 3 In caso di comparsa di una finestra indicante l'individuazione di un nuovo dispositivo, premere **ADD NOW**.

- Qualora non compaia alcuna finestra, aggiungere un dispositivo selezionando la categoria 'Dispositivi Home' → 'Robot aspirapolvere' ed il Jet Bot da collegare.
- Eseguendo la scansione del codice QR SmartThings fissato sul Jet Bot, è possibile connettersi al Jet Bot più facilmente.

### 4 [Android] La connessione al dispositivo viene effettuata automaticamente.

- [iOS] Accedere alle impostazioni e selezionare [vacuum]\_E30AJT\*\* nell'elenco dei Wi-Fi disponibili.

### 5 A richiesta fornire le credenziali di autenticazione.

### 6 [Android] La connessione al router wireless viene effettuata automaticamente.

- [iOS] Accedere alla app delle impostazioni e selezionare il router wireless presente nell'elenco dei Wi-Fi disponibili.

### 7 Terminata la procedura del prodotto, verrà aggiunta la scheda del Jet Bot.

#### **NOTA**

- Se Jet Bot non è registrabile nella app SmartThings
  - Vedere la guida della app SmartThings o i messaggi a comparsa.
  - Controllare se l'opzione UPnP del router wireless è disponibile e riprovare la procedura di registrazione.
  - Confermare che il proprio router wireless stia operando in modalità wireless. In caso contrario attivare la modalità wireless e riprovare.
  - In presenza di due o più Jet Bot, spegnere gli altri Jet Bot e riprovare nuovamente la registrazione del Jet Bot.
  - Cambiare il nome del router wireless con lo stesso SSID in modo da distinguerlo dagli altri.
- Se Jet Bot e lo smartphone non sono connessi allo stesso router wireless, può verificarsi un ritardo di risposta in base alle condizioni dell'ambiente di rete.
  - Quando il router wireless viene sostituito, la connessione tra Jet Bot e l'app SmartThings viene interrotta.
  - Dopo aver cambiato il router wireless, registrare di nuovo il Jet Bot nella app SmartThings.

## Aggiornamento Software

---

- Quando Jet Bot è in carica nella Clean Station si connette al server e verifica la presenza di aggiornamenti software. Se viene trovato un aggiornamento del software, Jet Bot effettuerà automaticamente il download e lo aggiornerà.
- Se l'indicatore di stato del Jet Bot diventa viola e rimane viola durante la carica, significa che il Jet Bot è in fase di aggiornamento. Attendere fino al completamento del riavvio.

## Funzioni della app SmartThings

Classificazione	Funzioni	Spiegazione
Monitoraggio	Rapporto di pulizia	<ul style="list-style-type: none"> <li>È possibile verificare il risultato dell'ultima pulizia.</li> <li>È possibile verificare la cronologia delle ultime 50 pulizie.</li> </ul>
	Monitoraggio della casa	<ul style="list-style-type: none"> <li>La funzione Monitoraggio casa utilizza una telecamera posta nella parte anteriore del Jet Bot in modo da poter visualizzare tutto ciò che sta di fronte al Jet Bot.</li> <li>La funzione Monitoraggio casa è attiva come impostazione predefinita. Se non si desidera usare questa funzione, tenere premuto contemporaneamente [▶  ] e [🏠].</li> <li>La telecamera può essere attivata mediante la app SmartThings durante la pulizia per visualizzare l'attività del prodotto.</li> </ul>
Controlli	A base	<ul style="list-style-type: none"> <li>Per interrompere la pulizia e indicare a Jet Bot di tornare alla Clean Station.</li> </ul>
	Pausa	<ul style="list-style-type: none"> <li>Per interrompere e riprendere la pulizia.</li> </ul>
	Modalità di pulizia	<ul style="list-style-type: none"> <li>Per impostare la modalità di pulizia desiderata.</li> </ul>
	Potenza di aspirazione	<ul style="list-style-type: none"> <li>Per impostare la potenza di aspirazione.</li> </ul>
	Funzioni di pulizia	<ul style="list-style-type: none"> <li>Per impostare le varie funzioni di pulizia.               <ul style="list-style-type: none"> <li>Per alcune funzioni è necessario creare prima una mappa.</li> <li>Per le funzioni Room, Around Furniture e Spot è possibile scegliere una sola stanza e l'impostazione predefinita è 'All'.</li> </ul> </li> <li>* Quando Jet Bot opera in modalità Room, Intorno a mobili e Spot può tralasciare una stanza non selezionata per procedere alla successiva stanza da pulire o per recarsi alla stazione di ricarica.</li> </ul>
Programmata	<ul style="list-style-type: none"> <li>Per avviare la pulizia selezionata all'orario programmato.</li> </ul>	

Classificazione	Funzioni	Spiegazione
Impostazioni	<b>Modalità Audio</b>	<ul style="list-style-type: none"> <li>Per impostare la guida vocale a [Voice], [Sound Effect] o [Mute].</li> </ul>
	<b>Lingua</b>	<ul style="list-style-type: none"> <li>Jet Bot supporta 14 lingue.</li> </ul>
	<b>Volume</b>	<ul style="list-style-type: none"> <li>Per controllare il volume della guida vocale.</li> </ul>
	<b>Dimensioni degli ostacoli da evitare</b>	<ul style="list-style-type: none"> <li>È possibile controllare la sensibilità di rilevamento delle dimensioni degli ostacoli.</li> </ul>
	<b>Impostazione delle opzioni di pulizia Wall</b>	<ul style="list-style-type: none"> <li>È possibile impostare o meno la pulizia di Jet Bot in prossimità delle pareti. (On: Pulizia vicino alle pareti / Off: Pulizia fino ad 1 cm dalle pareti)</li> </ul>
	<b>Fine pulizia</b>	<ul style="list-style-type: none"> <li>All'orario indicato Jet Bot interromperà la pulizia e tornerà alla Clean Station.</li> <li>- Durante il periodo di inattività si potrà iniziare la pulizia.</li> </ul>
	<b>Trova Jet Bot</b>	<ul style="list-style-type: none"> <li>Jet Bot emette un segnale acustico in modo da poterlo localizzare facilmente.</li> </ul>
Avviso	<b>Pulizia completata</b>	<ul style="list-style-type: none"> <li>Per ricevere un avviso di completamento Una volta completata la pulizia.</li> </ul>
	<b>Avviso di Controllo</b>	<ul style="list-style-type: none"> <li>Se Jet Bot necessita attenzione, l'utente riceverà un avviso</li> </ul>
Gestione delle mappe	<b>Zone di esclusione</b>	<ul style="list-style-type: none"> <li>Per impostare una zona nella quale non si desidera Jet Bot acceda per effettuare la pulizia.</li> <li>- È possibile creare un massimo di 15 zone.</li> </ul>
	<b>Modifica mappa</b>	<ul style="list-style-type: none"> <li>Per dividere o unire delle stanze nella mappa creata.</li> <li>È possibile modificare il nome di una stanza.</li> </ul>
	<b>Modifica mobili ed apparecchi</b>	<ul style="list-style-type: none"> <li>Puoi cambiare i mobili o gli elettrodomestici che Jet Bot è in grado di riconoscere, oppure puoi aggiungere nuovi mobili o elettrodomestici per pulirvi intorno.</li> <li>È possibile modificare o eliminare il nome di un oggetto.</li> </ul>
	<b>Reimposta mappa</b>	<ul style="list-style-type: none"> <li>Ripristina la mappa memorizzata.</li> </ul>



# Note e precauzioni

---

## Installazione

---

### NOTA

- Installare la Clean Station in un luogo che presenti pavimento e pareti a livello.
- E' meglio installare la Clean Station lungo la scanalatura dei pavimenti in legno qualora il pavimento sia composto di doghe di legno.
- Se l'interruttore di accensione è spento, Jet Bot non effettuerà la ricarica anche se collegato alla Clean Station.
- Tenere sempre accesa la Clean Station.
  - Se la Clean Station non è alimentata, Jet Bot non sarà in grado di individuarla ed effettuare la ricarica automatica.
  - Se Jet Bot viene lasciato scollegato dalla Clean Station, la batteria si scaricherà nel tempo.
- Non fissare dei delimitatori perimetrali a forma di (-----).
  - Jet Bot potrebbe non rilevarli ed attraversarli.

## Carica

---

### NOTA

- Se la batteria si surriscalda durante la ricarica, il tempo di carica potrebbe essere più lungo.
- Se la ricarica automatica non funziona, controllare le seguenti condizioni:
  - Spegnere e riaccendere il Jet Bot (pulsante sul lato).
  - Scollegare e ricollegare la spina di alimentazione della Clean Station.
  - Scollegare la Clean Station, quindi con un panno asciutto o uno straccio, verificare che non vi siano sostanze estranee sui contatti di carica Jet Bot e della Clean Station.
  - Controllare che non vi siano ostacoli od oggetti riflettenti, sedie ecc. vicino alla Clean Station.

- 
- Se Jet Bot viene lasciato scollegato dalla Clean Station, la batteria si scaricherà nel tempo.
    - Fare in modo che il Jet Bot sia sempre caricato nella Clean Station (tuttavia spegnere il dispositivo e lasciare la Clean Station scollegata durante una prolungata assenza da casa per motivi di lavoro o vacanze).

## Uso

---

### **NOTA**

- Jet Bot potrebbe rimanere impigliato sulle soglie della porta d'ingresso o della veranda, ecc. durante la pulizia.
  - Per riavviare il funzionamento, disattivare l'interruttore di accensione, spostare Jet Bot in una zona dove sia in grado di muoversi facilmente quindi riattivare l'interruttore.
- In un'area scura Jet Bot potrebbe non riconoscere gli oggetti.
  - Prima di effettuare una pulizia, rimuovere eventuali oggetti dal pavimento.
- Jet Bot non può pulire completamente le aree in cui non può entrare, come un piccolo spazio tra gli angoli, tra i divani o le pareti, ecc.
  - Per questo, utilizzare un diverso strumento di pulizia.
- Jet Bot non è in grado di aspirare grossi agglomerati di sporcizia, pertanto alcuni residui possono restare sul pavimento al termine della pulizia.
  - Per questo, utilizzare un diverso strumento di pulizia.
- Dopo aver spento il Jet Bot, attendere un po', quindi accenderlo per un normale riavvio.
- Qualora la Clean Station emetta odori, sostituire il sacchetto della polvere o pulire i filtri.

---

## Pulizia e manutenzione

---

### NOTA

- Dopo aver lavato il contenitore di raccolta della polvere ed il filtro con acqua
  - Contenitore di raccolta della polvere: Asciugare completamente l'acqua residua.
  - Filtro: Lasciare asciugare completamente all'ombra prima dell'uso.
- Non lavare il micro filtro con acqua, scuoterlo semplicemente.
- Per mantenere le prestazioni ottimali del micro filtro, sostituirlo almeno una volta all'anno.
- Se la potenza di aspirazione costantemente diminuisce, o il Jet Bot si surriscalda, pulire il micro filtro della polvere.

### ATTENZIONE

- Prestare attenzione alle dita nello smontare/rimontare il filtro poiché è facile che rimangano intrappolate nell'ingresso del contenitore di raccolta.
- Al fine di evitare ostruzioni a causa di corpi estranei, non permettere a Jet Bot di aspirare stuzzicadenti, bastoncini di cotone o oggetti simili.
- Qualora sia difficile rimuovere gli oggetti estranei dalla spazzola principale, rivolgersi ad un Centro di assistenza autorizzato SAMSUNG.
- Poiché la spazzola principale rimuove lo sporco dal pavimento durante la pulizia, è possibile che capelli lunghi o altri materiali possano restarvi impigliati. Per ottenere risultati di pulizia ottimali, controllarla e pulirla regolarmente.
- È possibile smontare dal contenitore di raccolta della polvere solo il coperchio superiore, il coperchio inferiore ed il filtro pre-motore.
  - Prestare attenzione a non ferirsi durante lo smontaggio o rimontaggio del contenitore di raccolta della polvere.
- Prima di pulire il Jet Bot o di effettuare una manutenzione, spegnerlo.
- Se una spazzola o il coperchio di una spazzola non è montato correttamente al termine della manutenzione, si potrebbe graffiare il pavimento o il prodotto potrebbe non funzionare regolarmente. Pertanto, montarli correttamente seguendo le procedure di manutenzione previste.

---

## Uso della batteria

---

### NOTA

- In caso di acquisto delle batterie sostitutive verificare la presenza del logo SAMSUNG (**SAMSUNG**) sulla batteria ed il nome del modello, quindi contattare un Centro di assistenza autorizzato.
- Questa batteria è indicata esclusivamente per un Jet Bot SAMSUNG Electronics. Non utilizzarla per altri prodotti o scopi.
- Non disassemblare o modificare la batteria.
- Non gettare la batteria nel fuoco o riscaldarla.
- Non posizionare alcun oggetto metallico sui contatti di carica (+, -).
- Tenere il prodotto all'interno (0 °C~40 °C).
- In caso di malfunzionamento della batteria, non tentare di disassemblarla autonomamente. Rivolgersi ad un Centro di assistenza autorizzato SAMSUNG.
- Poiché la batteria ha una lunga durata, il tempo di ricarica e di uso diminuiscono. In tale caso, contattare un Centro di assistenza autorizzato e sostituirla con una nuova batteria.
- Non smontare autonomamente la batteria ed accertarsi di non provocare un cortocircuito tra i poli + e -.
- Qualora si riscontri una perdita della batteria, accertarsi che i liquidi non entrino in contatto con le mani o gli occhi.

# Misure correttive in caso di problemi

**1** L'indicatore di stato diventa rosso e lampeggia con la guida vocale.

**2** Disattivare l'interruttore di accensione e controllare le istruzioni sottostanti adottando l'azione opportuna.

**3** Nel riaccendere Jet Bot premendo il tasto di accensione, l'indicatore di stato diventa bianco.



Guida vocale	Checklist
Mi trovo in una situazione difficile per muovermi. Per favore posizionami in un'altra zona.	<ul style="list-style-type: none"> <li>• Jet Bot è rimasto impigliato, ostacolato o bloccato lungo il suo percorso di pulizia.               <ul style="list-style-type: none"> <li>- Spegnerne il dispositivo e spostarlo in un altro punto da pulire.</li> </ul> </li> </ul>
Scollegare la spazzola sul fondo e rimuovere eventuali corpi estranei da essa.	<ul style="list-style-type: none"> <li>• Corpo estraneo impigliato nella spazzola principale.               <ul style="list-style-type: none"> <li>- Disattivare l'interruttore di accensione e rimuovere gli oggetti estranei dalla spazzola di pulizia.</li> </ul> </li> </ul>
Verificare la ruota sinistra. In presenza di un corpo estraneo impigliato rimuoverlo.	<ul style="list-style-type: none"> <li>• Corpo estraneo impigliato nella ruota di guida sinistra               <ul style="list-style-type: none"> <li>- Spegnerne il dispositivo e rimuovere il corpo estraneo dalla ruota di guida sinistra.</li> </ul> </li> </ul>
Controllare la ruota destra. In presenza di un corpo estraneo impigliato rimuoverlo.	<ul style="list-style-type: none"> <li>• Corpo estraneo impigliato nella ruota di guida destra.               <ul style="list-style-type: none"> <li>- Spegnerne il dispositivo e rimuovere il corpo estraneo dalla ruota di guida destra.</li> </ul> </li> </ul>
C'è qualcosa che non va nel sensore paracolpi. Controllare il paracolpi anteriore.	<ul style="list-style-type: none"> <li>• Il sensore paracolpi necessita di attenzione.               <ul style="list-style-type: none"> <li>- Spegnerne e riaccendere il dispositivo.</li> <li>- Se il codice di errore visualizzato resta rosso e lampeggia, verificare l'eventuale presenza di un corpo estraneo tra il paracolpi ed il corpo dell'unità. In caso vi sia un corpo estraneo, rimuoverlo.</li> </ul> </li> </ul>
Per favore pulisci la finestra nera anteriore con un panno morbido.	<ul style="list-style-type: none"> <li>• Sul sensore ostacoli si è accumulato dello sporco.               <ul style="list-style-type: none"> <li>- Spegnerne il dispositivo e pulire il sensore ostacoli con un panno morbido.</li> </ul> </li> </ul>
C'è qualcosa che non va nel sensore di dislivello. Per favore pulisci le 5 piccole finestrelle nere poste sul fondo con un panno morbido.	<ul style="list-style-type: none"> <li>• Sul sensore di dislivello si è accumulato dello sporco.               <ul style="list-style-type: none"> <li>- Spegnerne il dispositivo e pulire le 5 finestre del sensore ostacoli con un panno morbido.</li> </ul> </li> </ul>
Prima di effettuare la pulizia, inserire il contenitore di raccolta della polvere.	<ul style="list-style-type: none"> <li>• Il contenitore di raccolta della polvere non è montato.               <ul style="list-style-type: none"> <li>- Estrarre il contenitore e reinserirlo.</li> </ul> </li> </ul>

\* È possibile trovare i particolari sul controllo effettuato nella app SmartThings.

\* Quando Jet Bot viene spento e riacceso, riparte nuovamente in modalità Auto.




# Risoluzione dei problemi

Sintomo	Checklist
Jet Bot non funziona del tutto.	<ul style="list-style-type: none"><li>• Controllare di aver premuto il tasto di accensione.</li><li>• Controllare che l'indicatore di stato sia acceso.</li><li>• Verificare che la batteria di Jet Bot non sia scarica.<ul style="list-style-type: none"><li>- Quando l'indicatore di stato di Jet Bot diventa rosso e rimane rosso, posizionare manualmente Jet Bot nella Clean Station per ricaricarlo.</li></ul></li><li>• Effettuando la ricarica manuale del Jet Bot a causa del completo esaurimento della sua batteria, i tasti sul Jet Bot non funzionano. Una volta che la ricarica è parzialmente completata (dopo circa 10-20 minuti), l'indicatore di stato si accende ed i tasti tornano a funzionare.</li></ul>
Jet Bot si arresta durante il ciclo di pulizia.	<ul style="list-style-type: none"><li>• Quando l'indicatore di stato di Jet Bot diventa rosso e rimane rosso, posizionare manualmente Jet Bot nella Clean Station per ricaricarlo.</li><li>• Se Jet Bot rimane bloccato in ostacoli quali cavi, soglie o altro, sollevarlo per liberarne il movimento.<ul style="list-style-type: none"><li>- Se nella ruota di guida restano impigliati tessuti o lacci, spegnere il dispositivo e rimuovere eventuali occlusioni prima di utilizzare nuovamente l'apparecchio.</li></ul></li><li>• Controllare che siano state imposta delle zone di esclusione.</li></ul>
La potenza di aspirazione è bassa.	<ul style="list-style-type: none"><li>• Quando il contenitore di raccolta polvere è troppo pieno, la potenza di aspirazione può risultare ridotta. Spegnerlo il dispositivo e vuotare il contenitore di raccolta polvere.</li><li>• Se l'aspirazione (situata sul fondo di Jet Bot) viene ostruita da corpi estranei, spegnere il robot e rimuoverli dalla spazzola.</li><li>• Se la rumorosità aumenta improvvisamente, disattivare l'interruttore di accensione e vuotare il contenitore di raccolta polvere.</li></ul>
Jet Bot non riesce a individuare la Clean Station.	<ul style="list-style-type: none"><li>• Controllare se si è verificato un blackout o se il cavo di alimentazione è stato scollegato.</li><li>• Rimuovere eventuali ostacoli intorno alla Clean Station che possano ostacolare l'accesso di Jet Bot.</li><li>• In caso di presenza di corpi estranei sui contatti di ricarica, la ricarica ne sarà influenzata. Rimuovere eventuali corpi estranei dai contatti di ricarica.</li></ul>
Jet Bot non rileva i delimitatori perimetrali ed attraversa il perimetro impostato.	<ul style="list-style-type: none"><li>• Assicurarsi che i delimitatori perimetrali siano fissati a forma di (□) 15 cm prima delle zone da delimitare che Jet Bot non deve oltrepassare.</li></ul>

Sintomo	Checklist
Jet Bot inizia improvvisamente a pulire in diagonale.	<ul style="list-style-type: none"> <li>• Verificare se la Clean Station sia installata lungo le venature di un parquet o di piastrelle.</li> <li>• Jet Bot può iniziare a pulire in diagonale qualora si rechi in un'altra zona di pulizia seguendo il percorso più breve. Può anche muoversi in diagonale se non è entrato in contatto con un ostacolo ad angolo retto, se è stato caricato in una direzione inclinata alla Clean Station, o se il materiale del pavimento è di legno o piastrelle.</li> </ul>
Jet Bot non pulisce alcune zone.	<ul style="list-style-type: none"> <li>• Verificare che la base di ricarica non sia installata vicino ad una zona ristretta o vicino ad una porta di accesso ed eventualmente posizionarla in un luogo diverso. <ul style="list-style-type: none"> <li>- Se la base di ricarica è installata vicino ad un passaggio ristretto o vicino una porta, Jet Bot potrebbe non essere in grado di accedere al passaggio o attraversare la soglia della porta.</li> </ul> </li> <li>• Controllare se le zone che non vengono pulite da Jet Bot non siano state impostate come zone di esclusione.</li> </ul>
Jet Bot non riesce a individuare una stanza.	<ul style="list-style-type: none"> <li>• Se Jet Bot non inizia la pulizia dalla Clean Station, o se la Clean Station viene spostata in una nuova posizione di 45 gradi o 1 m o più dalla posizione precedente, Jet Bot pulirà tutte le aree, non basandosi sulla mappa impostata. <ul style="list-style-type: none"> <li>- Inizio della pulizia dalla Clean Station.</li> </ul> </li> </ul>
La mappa creata da Jet Bot è diversa dalla mappa memorizzata e viene anche disegnata di traverso.	<ul style="list-style-type: none"> <li>- Quando Jet Bot crea una mappa ed inizia la pulizia, accertarsi che inizi la pulizia parallelamente alla parete.</li> <li>- Rimuovere eventuali ostacoli entro 0,5 m a sinistra ed a destra e ad 1 m davanti alla Clean Station.</li> </ul>
La funzione Vuota polvere non funziona.	<ul style="list-style-type: none"> <li>• Se il livello di carica della batteria è troppo basso, la funzione Vuota polvere non funziona. Caricare Jet Bot a sufficienza ed eseguire nuovamente la funzione.</li> <li>• Controllare che il coperchio della Clean Station non sia rimasto aperto o che il contenitore di raccolta della polvere non sia pieno.</li> <li>• Controllare nella app SmartThings che non sia giunto il momento di vuotare il contenitore di raccolta della polvere. Se il valore è impostato a "quando il contenitore di raccolta della polvere è pieno", la funzione Vuota polvere non funzionerà fino a quando il contenitore non sarà totalmente pieno.</li> <li>• Se la funzione Vuota polvere non funziona correttamente, premere il tasto  sul corpo del Jet Bot durante la ricarica, in modo da poterlo vuotare manualmente.</li> <li>• Premendo il tasto  durante lo svuotamento, lo svuotamento si interromperà.</li> </ul>

Sintomo	Checklist
Jet Bot non rileva le zone di esclusione e le oltrepassa.	<ul style="list-style-type: none"> <li>Se Jet Bot non inizia le operazioni di pulizia dalla Clean Station, la funzione Zone di esclusione non ha alcun effetto. Pertanto, iniziare la pulizia dalla Clean Station per usare questa funzione.</li> </ul>
La funzione Intelligent Power Control funziona solamente su un pavimento normale.	<ul style="list-style-type: none"> <li>Verificare se il pavimento è livellato in quanto Jet Bot non funziona se il corpo non è sollevato leggermente dalla superficie di appoggio.</li> <li>Verificare l'eventuale presenza di corpi estranei sul sensore di dislivello situato sul fondo di Jet Bot.</li> <li>Verificare se il pavimento è di colore scuro.</li> </ul>
La funzione Intelligent Power Control non funziona.	<ul style="list-style-type: none"> <li>Quando Jet Bot pulisce un tappeto a pelo raso e colori sgargianti, potrebbe confonderlo con un pavimento rendendo quindi inaccessibile la funzione Intelligent Power Control.</li> </ul>
La funzione pulizia Angoli non funziona.	<ul style="list-style-type: none"> <li>Quando Jet Bot non riesce a riconoscere una parete, la funzione di pulizia Angoli potrebbe non funzionare. <ul style="list-style-type: none"> <li>Quando un ostacolo composto da materiale riflettente è posizionato di fronte alla parete</li> <li>Quando la parete stessa è composta da materiale riflettente</li> <li>Quando la parete è di colore scuro</li> </ul> </li> </ul>
La funzione di pulizia Angoli funziona anche in assenza di pareti o angoli.	<ul style="list-style-type: none"> <li>Verificare se vi sono oggetti piccoli posizionati in luoghi molto angusti.</li> <li>Quando Jet Bot riconosce l'ostacolo davanti a sé come una parete, la funzione di pulizia Angoli funziona correttamente.</li> </ul>
La funzione di pulizia Angoli funziona anche se Jet Bot non ha raggiunto una parete o un angolo.	<ul style="list-style-type: none"> <li>Quando Jet Bot rileva un grande angolo, la funzione di pulizia Angoli funziona anche senza raggiungere l'angolo.</li> </ul>
Jet Bot urta i mobili o una parete.	<ul style="list-style-type: none"> <li>Jet Bot può urtare mobili o pareti durante la pulizia, ed è stato progettato per offrire elevate prestazioni durante la pulizia degli angoli. L'urto è garantito come urto leggero contro un oggetto, un mobile, una parete o mobile, pertanto non è necessario preoccuparsi di eventuali danni durante l'uso.</li> </ul>
Non è possibile installare la app SmartThings.	<ul style="list-style-type: none"> <li>La app SmartThings è eseguibile su Android OS 7.0 o successivi, iOS 12.0 o successivi.</li> <li>Il SO che supporta la app SmartThings potrà in futuro cambiare.</li> <li>Per i dispositivi smart instradati, l'installazione standard e l'uso non è garantito.</li> </ul>



Sintomo	Checklist
Ho installato la app SmartThings, ma Jet Bot non riesce a connettersi.	<ul style="list-style-type: none"> <li>• Collegare Jet Bot ad un router wireless facendo riferimento alla sezione 'App SmartThings' del manuale dell'utente.</li> </ul>
Non riesco ad accedere al mio account SAMSUNG.	<ul style="list-style-type: none"> <li>• Controllare la proprio ID e la propria password sullo schermo nella schermata dell'account SAMSUNG.</li> </ul>
Durante la registrazione del prodotto, non si riesce ad individuare il router wireless al quale collegarsi.	<ul style="list-style-type: none"> <li>• Annullare la procedura di registrazione del prodotto, eseguire nuovamente la app SmartThings e riprovare la procedura di registrazione del prodotto.</li> </ul>
Durante la registrazione del prodotto, la password del router wireless in connessione non viene inserita correttamente.	<ul style="list-style-type: none"> <li>• Annullare la procedura di registrazione del prodotto, eseguire nuovamente la app SmartThings e riprovare la procedura di registrazione del prodotto.</li> <li>• Tenere premuto il router wireless al quale si desidera collegarsi nell'elenco dei dispositivi in rete ed eliminare la rete per inizializzare la password.</li> </ul>
Durante la registrazione del prodotto, il tasto [  ] viene tenuto premuto come indicato ma non viene visualizzato il passaggio successivo.	<ul style="list-style-type: none"> <li>• Premere [  ] fino ad avvertire un segnale acustico.</li> <li>• Se il passaggio successivo non compare entro pochi secondi, premere il tasto [  ] un'altra volta.</li> </ul>
Viene visualizzato un messaggio relativo alla mancata registrazione del prodotto.	<ul style="list-style-type: none"> <li>• Riprovare la procedura di registrazione del prodotto seguendo le indicazioni riportate nei messaggio visualizzati.</li> <li>• Vedere "Impostazione del router wireless" nel Manuale dell'utente.</li> <li>• Seguire le fasi per il completamento della registrazione del prodotto nella sezione del manuale dell'utente "Aggiungere un dispositivo alla app SmartThings"</li> <li>• Qualora la procedura di registrazione del prodotto fallisca continuamente, riavviare la app SmartThings e riprova la registrazione del del prodotto.</li> <li>• Tutti gli utenti devono usare l'account SAMSUNG creato nello stesso paese che ha avviato il prodotto</li> </ul>
(solo per iOS) Durante la registrazione del prodotto, la password 111122222 dell'AP non viene inserita correttamente.	<ul style="list-style-type: none"> <li>• Tenere premuto "[vacuum]_E30AJT**" nell'elenco dei dispositivi in rete ed eliminare la rete per inizializzare la password.</li> </ul>
Jet Bot non è connesso al Wi-Fi.	<ul style="list-style-type: none"> <li>• Verificare lo stato di impostazione del router wireless.</li> </ul>
Nonostante Jet Bot possa essere collegato ad uno smartphone senza problemi, Jet Bot non funzionerà con lo smartphone.	<ul style="list-style-type: none"> <li>• Spegnerne l'app SmartThings e quindi eseguirla di nuovo, oppure scollegare lo smartphone dal router wireless e quindi ricollegarlo, oppure spegnere l'alimentazione del Jet Bot, accenderlo, attendere un minuto o più, quindi eseguire nuovamente la app SmartThings.</li> </ul>

Sintomo	Checklist
Jet Bot nella app SmartThings non riesce a attivarsi.	<ul style="list-style-type: none"> <li>Controllare se il Jet Bot è in stato offline nella app SmartThings.</li> <li>Collegare nuovamente Jet Bot ad un router wireless facendo riferimento alla sezione 'App SmartThings' del manuale dell'utente.</li> </ul>
Nonostante la registrazione del Jet Bot sia stata completata senza problemi, nella app SmartThings viene visualizzato il messaggio 'Offline'.	<ul style="list-style-type: none"> <li>Chiudere la app SmartThings ed eseguirla di nuovo.</li> <li>Verificare che non vi siano problemi di connessione alla rete Internet del router wireless. In particolare, un firewall potrebbe interferire con il funzionamento regolare.</li> </ul>
Durante le normali operazioni della app viene visualizzato il messaggio 'Offline' del Jet Bot.	<ul style="list-style-type: none"> <li>Se il Jet Bot è distante dal router wireless, possono verificarsi problemi di connessione.</li> <li>Chiudere la app SmartThings e riavviarla.</li> <li>Se i problemi di irregolarità di connessione persistono, effettuare nuovamente la registrazione del prodotto.</li> <li>Se la SSID/password del router wireless viene modificata, è necessario effettuare nuovamente la registrazione del prodotto.</li> <li>Verificare se il Jet Bot è in modalità Sospensione. Per annullare la modalità Sospensione, premere [ ▷   ].</li> </ul>
Non è possibile memorizzare una mappa.	<ul style="list-style-type: none"> <li>Per creare una mappa registrare prima il dispositivo quindi iniziare la creazione di una mappa con la app SmartThings.</li> <li>Quando Jet Bot inizia la pulizia dalla Clean Station e la completa una volta in modalità Auto Clean, viene memorizzata una mappa.</li> </ul>
Durante il controllo mediante lo smartphone, la risposta viene ritardata.	<ul style="list-style-type: none"> <li>Se Jet Bot e lo smartphone non sono connessi allo stesso router wireless, può verificarsi un ritardo di risposta in base alle condizioni dell'ambiente di rete.</li> </ul>

\* Samsung Electronics dichiara che l'apparecchiatura radio aderisce alla direttiva 2014/53/EU. Il testo integrale della dichiarazione di conformità EU è disponibile al seguente indirizzo: La dichiarazione ufficiale di conformità è disponibile su <http://www.samsung.com>, selezionare supporto> Cerca Supporto Prodotto e inserire il nome del modello.

# Dichiarazione Open Source

---

Il software incluso in questo prodotto contiene codice open source.

Per ottenere il codice sorgente coperto da licenze che hanno l'obbligo di pubblicare il codice sorgente (ad es. GPL, LGPL ... ecc.), visitare <http://opensource.samsung.com/> e cercare per nome del modello.

È inoltre possibile ottenere il codice sorgente corrispondente completo su un supporto fisico come un CD-ROM; in tal caso verrà addebitato un importo minimo.

Il seguente URL [http://opensource.samsung.com/opensource/VR9500H\\_0/seq/0](http://opensource.samsung.com/opensource/VR9500H_0/seq/0) porta alle informazioni di licenza open source relative al prodotto. Questa offerta è valida per chiunque riceva questa informazione.



## Come reimpostare alle impostazioni di fabbrica

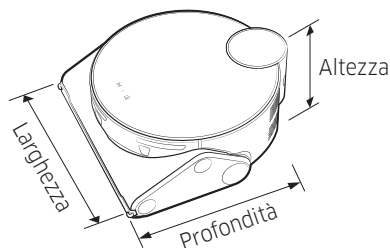
---

- Accendere Jet Bot e tenere premuto i tasti [▶||] + [🏠] per 7 secondi. L'indicatore di stato quindi diventa bianco e lampeggia e il Jet Bot ripristina le impostazioni di fabbrica.
- Una volta completato il ripristino delle impostazioni di fabbrica, Jet Bot si riavvierà automaticamente.
- Al termine del ripristino delle impostazioni di fabbrica, lo stato del dispositivo nella app SmartThings cambia in offline.
  - Tenere premuto 'Elimina dispositivo' nella app SmartThings per eliminare il prodotto.
  - Dopo tale operazione registrare il prodotto mediante un dispositivo mobile.

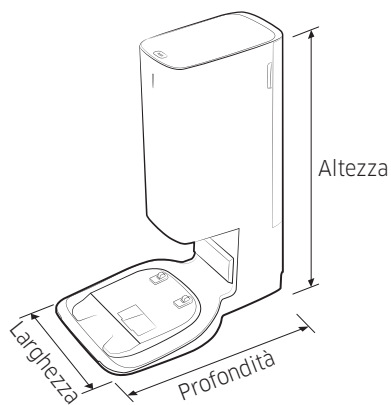
# Specifiche del prodotto

Classificazione	Parti	Serie VR50T95****	
Specifiche meccaniche	Peso	4,4 kg	
	Dimensioni	L 305 mm x P 320 mm x A 120* mm (*compreso sensore LiDAR: 136,5 mm)	
	Metodo di pulizia	Riconoscimento posizione LiDAR	
	Metodo pulsante del Jet Bot	Tipo touch	
Specifiche elettriche	Consumo elettrico del Jet Bot	170 W (Pulizia Spot)	
	Specifiche delle batterie	Ioni di litio 21,6 V / 82,08 Wh	
Parti di pulizia	Tipo di ricarica	Ricarica automatica / Ricarica manuale	
	Metodi di pulizia	Auto, Room, Intorno mobili, Spot	
	Funzioni aggiuntiva	Risparmio energetico, Downtime, Programmata, Delimitatori perimetrali, Intorno mobili	
	Tempo di ricarica	Circa 210 minuti	
	Durata pulizia (su pavimenti in parquet)	Max	Circa 60 minuti
		Smart	Circa 60-90 minuti
Normale		Circa 90 minuti	
Wi-Fi	Gamma frequenze	2412-2472 MHz	
	Potenza di trasmissione (Max)	20 dBm	

- \* I tempi di ricarica e di pulizia possono differire in base alle condizioni d'uso del prodotto.
- \* È possibile impostare le modalità Downtime, Programmata, Zone di esclusione o la modalità Pulizia con la app SmartThings.



Nome		Clean station
Vtaggio nominale		220-240 V~ 50-60 Hz
Corrente uscita nominale		25,85 V - 2,5 A
Consumo elettrico	Carica	80 W
	Funzionamento	1300 W (con uso di aspirazione)
Peso		5,1 kg
Dimensioni		L 280 mm x P 400 mm x A 525 mm
Tempo operativo		Circa 18 secondi



# SAMSUNG

Se avete commenti o domande sui prodotti Samsung,  
contattate il Servizio Clienti Samsung  
800-SAMSUNG (800.7267864)  
[www.samsung.com/it/support](http://www.samsung.com/it/support)

