

CLIMA



VE1630 VENTILATORE PIANTANA 6 PALE BASE TONDA
6 BLADES STAND FAN – ROUND BASE

CLIMA

dcg16.it

CARATTERISTICHE TECNICHE: 220-240V~ 50/60HZ 75W



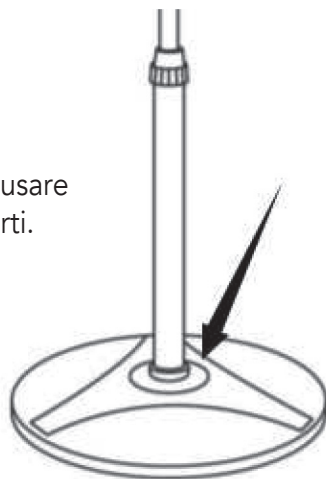
PARTI DEL MODELLO VE1630 DESCRIZIONE DELLE PARTI:



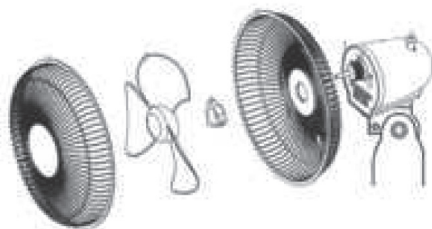
1. Copertura
2. Griglia anteriore
3. Dado di fissaggio delle pale
4. Pale
5. Griglia posteriore
6. Dado di fissaggio della griglia posteriore
7. Copertura anteriore del motore
8. Motore
9. Manopola per oscillazione
10. Alloggiamento del motore
11. Leva per oscillazione
12. Snodo
13. Copertura anteriore del pannello dei comandi
14. Interruttore girevole
15. Copertura posteriore del pannello dei comandi
16. Anello per controllo velocità
17. Anello decorativo del tubo
18. Manopola girevole fissa
19. Asta
20. Cavo di alimentazione e spina
21. Copertura della base
22. Base rotonda

Montaggio

- Appoggiare la base rotonda su una superficie piana.
- Inserire l'asta sulla base.
- Capovolgere la base con l'asta inserita e usare le 4 viti in dotazione per fissare le due parti.

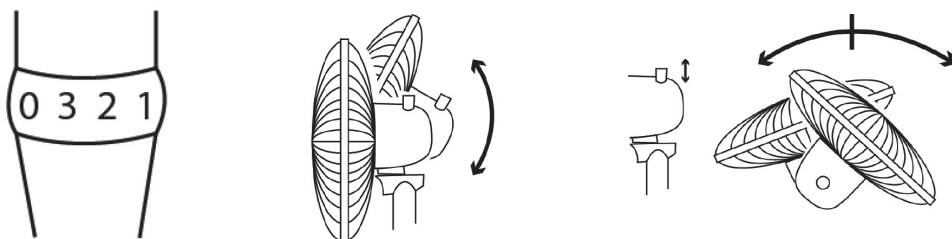


- Ruotare il blocco del tubo ed estrarre l'asta per regolare l'altezza.
- Una volta regolata l'altezza, stringere il blocco del tubo.
- Posizionare la griglia posteriore sull'alloggiamento del motore e fissarla avvitando il dado di fissaggio centrale in senso orario.
- Posizionare il motore e il pannello dei comandi sull'asta allungata e fissarli ruotando la manopola in senso orario.
- Far scorrere le pale sul perno del motore, assicurandosi che combacino bene nella parte posteriore e che le linguette siano allineate all'albero motore.
- Avvitare il dado di fissaggio delle pale in senso antiorario.
- Posizionare la griglia anteriore allineandola con quella posteriore. Sollevare le clip sul perimetro della griglia, quindi chiuderle per fissarla.
- Fissare ulteriormente stringendo le viti della griglia in senso orario.



Funzionamento

- Assicurarsi che il ventilatore sia posizionato su una superficie piana e stabile.
- Assicurarsi che il comando della velocità sia spento.
- Collegare la spina alla presa di corrente.
- È possibile selezionare la velocità del ventilatore premendo i tasti sul pannello dei comandi.
- Spento (0), Bassa (1), Media (2), Alta (3).
- Per attivare la funzione oscillazione, premere la manopola (9) verso il basso; per far funzionare il ventilatore senza oscillazione, sollevare la stessa manopola.



Pulizia e manutenzione

- Prima di pulire l'apparecchio, spegnerlo e scollegare la spina dalla presa di corrente.
- Pulire la superficie esterna con un panno morbido inumidito. Non immergere per alcun motivo l'apparecchio in acqua o altro liquido.
- È anche possibile usare l'aspirapolvere per aspirare la polvere dalla prese d'aria.

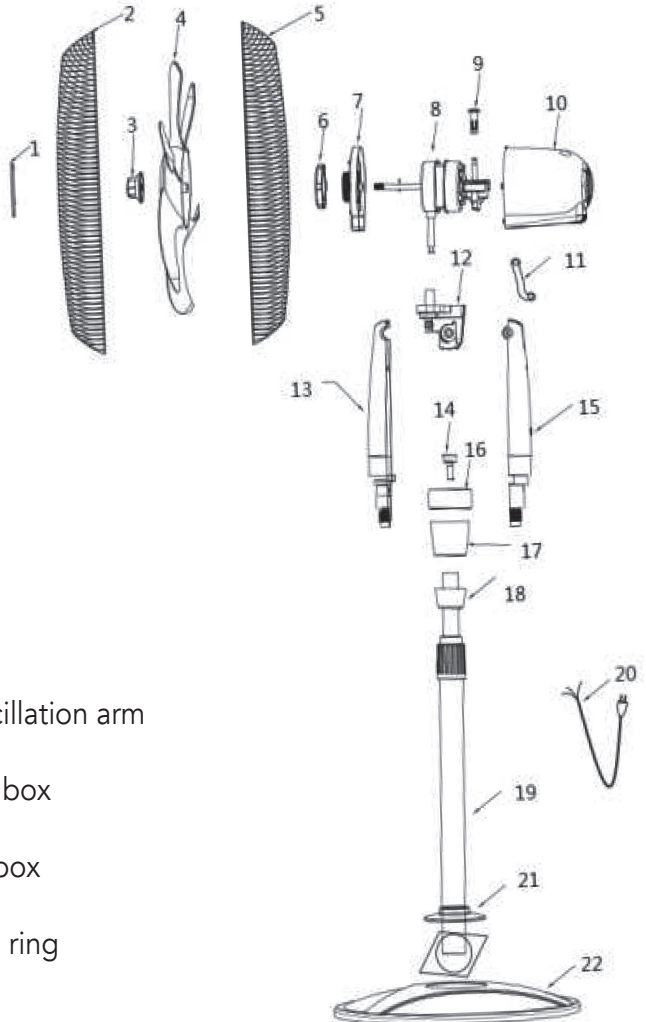
Conservazione

- È consigliabile conservare la confezione originale, usandola per riporre l'apparecchio quando non viene usato per un lungo periodo.
- Prima di riporre il ventilatore, pulirlo.
- Conservarlo sempre in un luogo asciutto.
- Non avvolgere il cavo di alimentazione intorno al ventilatore e non appoggiarvi oggetti pesanti. Pericolo di successivi malfunzionamenti.

TECHNICAL FEATURES: 220-240V~ 50/60HZ 75W



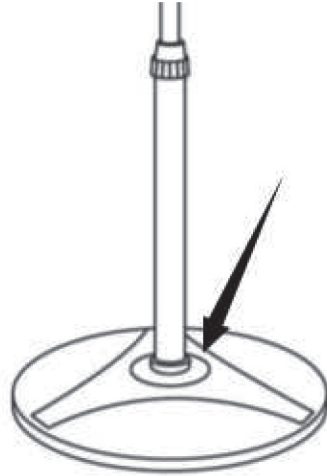
PARTS OF THE VE1630 PARTS INDICATIONS:



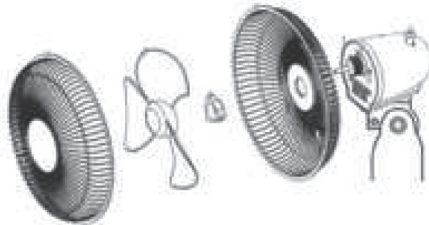
1. Vane
2. Front grill
3. Nut of blade
4. Blade
5. Reargrill
6. Nut of rear guard
7. Front cover of motor
8. Motor
9. Oscillation knob
10. Motor housing
11. Oscillation arm
12. Neck
13. Front cover of control box
14. Rotary switch
15. Rear cover of control box
16. Speed control ring
17. Stand tube decorative ring
18. Fixed rotary knob
19. Pole
20. Power cord and plug
21. Base cover
22. Round base

Assembly

- Place the round base on a flat surface
- Insert the pole onto the base
- Turn over the base with the pole inserted and use the 4 x supplied screws to tighten the pole to the round base

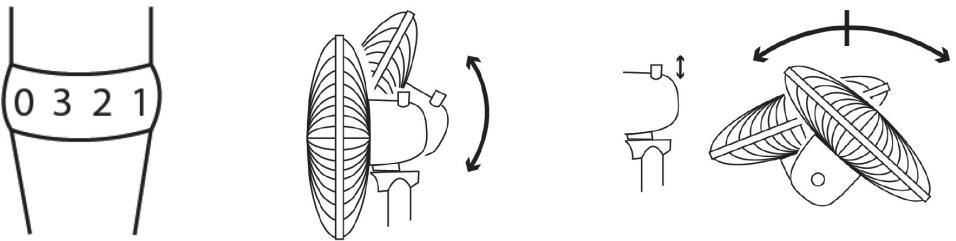


- Twist the tube lock and pull out the pole in order to adjust the height.
- Tighten the tube lock once you have adjusted the height.
- Place the rear guard onto the motor housing and fix it with the central fixing nut by screwing back clockwise.
- Place the motor assembly and control panel onto the extension pole and secure by turning the assembly knob clockwise.
- Slide the fan blade onto the motor spindle ensuring that it notches to the rear tightly and the splines are in line with the shaft.
- Screw on the blade retaining the nut in anticlockwise direction.
- Place and align the front grill with the rear grill. Raise the built-in clips around the grill and fasten them to secure the grill.
- Secure further by turning the grill screw clockwise.



How to operate

- Make sure that the fan is on a firm level surface
- Make sure the speed control is set to Off
- Plug in the power cord into the wall socket
- The speed of the fan can be selected by the buttons located on the control panel
- Off (0), Low (1), Med (2), High (3)
- Activate the oscillation function by pushing the oscillation knob (9) downwards or lift it up for the fan to work without the oscillation function



Cleaning and maintenance

- Make sure to switch off the appliance and to remove the switch from the outlet before cleaning.
- Clean the outside cabinet with a soft damp cloth. Never immerse the unit in water or any other liquid.
- It is also possible to use a vacuum cleaner hose to absorb the dust on the vents.

Storage

- It is recommendable to store the original packaging and therefore store the appliance when not in use for a long time.
- Make sure to clean the fan before storing it.
- Always store the appliance in a dry place
- Do not wrap the cord around the fan and do not put heavy objects on the cord as this could cause a malfunction later.



INFORMAZIONI AGLI UTENTI

ai sensi del Decreto Legislativo N° 49 del 14 Marzo 2014

“Attuazione della Direttiva 2012/19/UE sui rifiuti di apparecchiature elettriche ed elettroniche (RAEE)”

Il simbolo del cassonetto barrato riportato sull'apparecchiatura indica che il prodotto alla fine della propria vita utile deve essere raccolto separatamente dagli altri rifiuti. L'utente dovrà, pertanto, conferire l'apparecchiatura integra dei componenti essenziali giunta a fine vita agli idonei centri di raccolta differenziati a seconda dei rifiuti elettronici ed elettrotecnici, oppure riconsegnarla al rivenditore al momento dell'acquisto di nuova apparecchiatura di tipo equivalente, in ragione di uno a uno, oppure 1 a zero per le apparecchiature aventi lato maggiore inferiore a 25 cm. L'adeguata raccolta differenziata per l'invio successivo dell'apparecchiatura dismessa al riciclaggio, al trattamento e allo smaltimento ambientale compatibile contribuisce ad evitare possibili effetti negativi sull'ambiente e sulla salute e favorisce il riciclo dei materiali di cui è composta l'apparecchiatura. Lo smaltimento abusivo del prodotto da parte dell'utente comporta l'applicazione delle sanzioni amministrative di cui al Decreto Legislativo N° 49 del 14 Marzo 2014.

GARANZIA

Per l'apparecchio da noi messo in commercio ci assumiamo una garanzia di 24 mesi dalla data di acquisto (scontrino) solo per la parte motore. Per la garanzia è sufficiente lo scontrino di acquisto. Senza questo non sussiste il diritto né ad una sostituzione né ad una riparazione gratuita.

Nel caso si ricorra alla garanzia, restituire al rivenditore l'apparecchio completo in ogni sua parte, nell'imballaggio originale unitamente allo scontrino.

La riparazione e/o la sostituzione di pezzi soggetti a logoramento (*), come anche operazioni di pulizia e manutenzione non rientrano nella garanzia e quindi sono a pagamento! La garanzia perde la sua validità se l'apparecchio è sottomesso all'intervento di terzi.

(*): cursori, ganci impastatori, cinghie di trasmissione, telecomandi di ricambio, spazzolini di ricambio, lame di seghe, manopole, guarnizioni, timer, filtri ecc.

DOPO LA GARANZIA

Quando la garanzia è scaduta, le riparazioni devono essere effettuate da un negozio od un servizio specializzato, contro pagamento.



DCG SRL
Via G. Garibaldi 68 - 20861 Brugherio (MB)
MADE IN CHINA