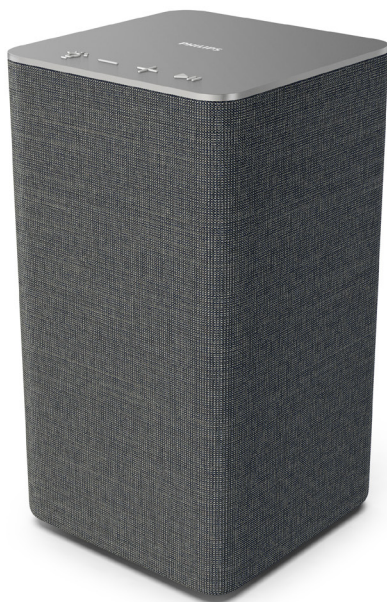


PHILIPS

Altoparlante wireless
per la casa

TAW6205

Manuale utente



Registrare il prodotto e richiedere assistenza all'indirizzo:
www.philips.com/support

Sommario

8 Guida alla risoluzione dei problemi	16
--	-----------

9 Avviso	18
-----------------	-----------

1 Importante	3
Sicurezza	3
Aiuto e Assistenza	3

2 Il tuo altoparlante wireless	4
Contenuto della confezione	4
Panoramica dell'altoparlante	4

3 Muovere i primi passi	6
Collegare l'alimentazione	6
Accensione e Spegnimento	6

4 Connessione	7
Eseguire il collegamento alla Wi-Fi (Funzionamento Wireless)	7

5 Funzionamento dell'illuminazione	10
Associazione con Ambilight TV	10
Segui Musica	10
Modalità Mood Light (Luce d'atmosfera)	11
Regolazione della luminosità	11
Spia LED spenta	12
Panoramica	12

6 Riproduzione	13
Riproduzione da dispositivi Bluetooth	13
Controllare la riproduzione	13
Ascolto di un dispositivo esterno	13
Ascoltare Spotify	13
Aggiornare il Firmware	14

7 Specifiche tecniche del prodotto	15
---	-----------

1 Importante

Sicurezza

Importanti istruzioni sulla sicurezza

- Verificare che la tensione di alimentazione corrisponda alla tensione indicata sul retro o sul lato inferiore dell'unità.
- L'altoparlante non deve essere esposto a gocciolamenti o schizzi.
- Non mettere qualsiasi fonte di pericolo sull'altoparlante (ad esempio: oggetti pieni di liquido, candele accese).
- Verificare che ci sia spazio libero a sufficienza intorno all'altoparlante per garantire una corretta ventilazione.
- Si prega di usare l'altoparlante in modo sicuro, in ambienti con temperatura compresa fra 0°C e 45°C.
- Servirsi unicamente degli allegati e degli accessori indicati dal produttore.

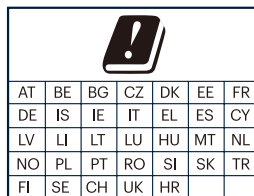


Avvertenza

- Non rimuovere mai l'alloggiamento dell'altoparlante.
- Non lubrificare mai nessuna componente di questo altoparlante.
- Mettere questo altoparlante su una superficie in piano, rigida e stabile.
- Non mettere mai questo altoparlante su altri dispositivi elettrici.
- Servirsi dell'altoparlante unicamente in spazi chiusi. Tenere l'altoparlante lontano da acqua, umidità e oggetti pieni di liquido.
- Tenere l'altoparlante lontano dalla luce solare diretta, da fiamme libere o fonti di calore.
- Rischio di esplosione qualora la batteria venga sostituita con una di tipo di non adeguato.

Per dispositivi 5G WiFi

Il dispositivo, per funzionare nella banda 5150–5350 Mhz, va usato solo all'interno per ridurre le interferenze dannose sui sistemi satellitari mobili co-canale.



Aiuto e Assistenza

Per assistenza più ampia, visitare il sito www.philips.com/support per:

- scaricare il manuale dell'utente e la guida rapida
- guardare video-tutorial (disponibile solo per modelli selezionati)
- trovare risposte alle domande più frequenti (FAQ - Frequently Asked Questions)
- inviarci una domanda tramite e-mail
- chattare con il nostro rappresentante dell'assistenza

Attenersi alle istruzioni sul sito web per selezionare la propria lingua, quindi inserire il numero di modello del prodotto. In alternativa è possibile contattare l'Assistenza Clienti del proprio paese. Prima di contattare l'Assistenza Clienti, annotare il numero di modello e il numero seriale del prodotto. Sarà possibile trovare queste informazioni sul retro o sulla parte inferiore del prodotto.

2 Il tuo altoparlante wireless

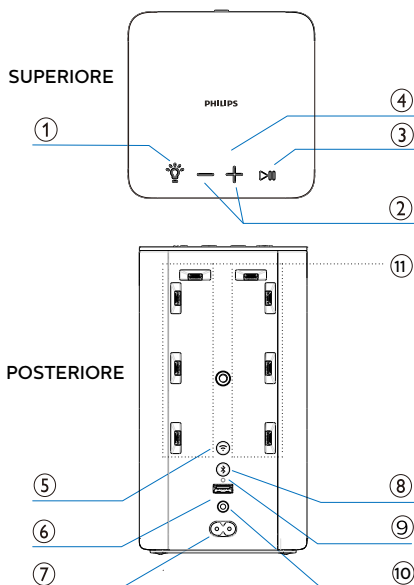
Congratulazioni per l'acquisto e benvenuti in Philips! Per trarre il massimo vantaggio dall'assistenza fornita da Philips, registrare il proprio prodotto su www.philips.com/support.




Contenuto della confezione

Controllare e identificare i seguenti articoli all'interno della confezione:

- Altoparlante
- Cavo di alimentazione
- Guida introduttiva
- Foglio di sicurezza
- Garanzia mondiale




Panoramica dell'altoparlante




- ①  Indica lo stato.
 - Premere e tenere premuto per 3 secondi per accedere all'associazione con la modalità Ambilight TV.
 - Premere per selezionare la modalità luminosa LED.
- ②  Premere per aumentare e ridurre il volume.
 - Premere <🌟> & <+> una volta per aumentare la luminosità della luce LED.
 - Premere <🌟> & <-> una volta per diminuire la luminosità della luce LED.
- ③  Riprodurre, mettere in pausa o riprendere la riproduzione Bluetooth/Play-Fi.
 - Premere <🌟> & <▶▶> una volta per selezionare il colore successivo della luce LED.


④ Spia LED Wi-Fi (Bianco)

Stato LED	Stato
Lampeggiamento	Modalità Wi-Fi Access Point (AP)
Doppio lampeggiamento	Modalità Wi-Fi Protected Setup (WPS)
Sempre ON	Connesso / associazione andata a buon fine

- ⑤  **Pulsante di configurazione Wi-Fi**
 - Avviare la configurazione Wi-Fi per Play-Fi.
 - Premere e tenere premuto il pulsante per 3 secondi per attivare la modalità WPS.
 - Premere e tenere premuto il pulsante per 8 secondi per attivare la modalità AP.
- ⑥  **Per assistenza**
 - Attacco USB solo per l'aggiornamento del software dell'altoparlante. Nessuna funzione di riproduzione.
- ⑦  **Presa CA ~**
 - Collegare all'alimentazione.

- ⑧ 
- Premere e tenere premuto per attivare la funzione di associazione o scollegare il dispositivo Bluetooth associato esistente.

- ⑨ ○ **RESET**
- Premere con un oggetto appuntito per 5 secondi per ripristinare le impostazioni predefinite di fabbrica.

- ⑩  **INGRESSO AUX**
- Attacco ingresso audio (3.5mm) per un dispositivo audio esterno.

- ⑪ **Luce LED integrata**

3 Muovere i primi passi

Collegare l'alimentazione

- L'altoparlante è alimentato dall'ingresso CA.
- Collegare la presa AC IN sull'altoparlante a una presa (19V = 2.1A) usando il cavo USB fornito in dotazione.
- Rischio di creare danni al prodotto! Verificare che la tensione di alimentazione corrisponda alla tensione stampata sul retro o sul lato inferiore dell'unità.

Stato LED	Stato
Girare con il colore blu per 20 secondi	Tentativo di connessione al router
Spegnere	La connessione Wi-Fi non è andata a buon fine
Lampeggiamento rosso per 5 secondi	Connessione Wi-Fi non andata a buon fine

Accensione e Spegnimento

Scollegare il cavo di alimentazione all'attacco principale per disattivare l'altoparlante.



Nota

- L'altoparlante si disattiverà automaticamente dopo 15 minuti senza nessun intervento da parte dell'utente e senza nessuna riproduzione musicale.

4 Connessione

Eeguire il collegamento alla Wi-Fi (Funzionamento Wireless)

(Per la versione iOS e Android)

Collegando questa unità a telefoni cellulari, tablet (ad esempio iPad, iPhone, iPod touch, telefoni Android, ecc.) alla stessa rete Wi-Fi, sarà possibile usare Philips Sound App powered by DTS Play-Fi per controllare la barra audio e ascoltare file audio.

1 Collegare il telefono o il tablet alla stessa rete Wi-Fi a cui si desidera collegare l'altoparlante wireless.

2 Scaricare e installare Philips Sound App powered by DTS Play-Fi su un telefono o su un tablet.

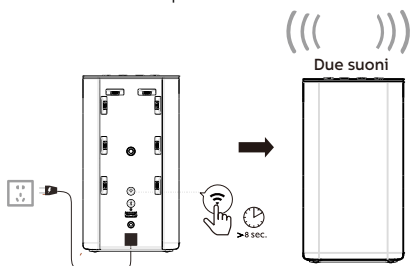


Philips Sound

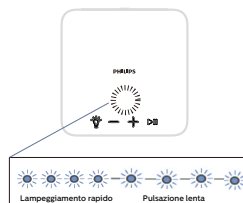


- Verificare che il router sia acceso e che funzioni correttamente.
- 3 Premere e tenere premuto il pulsante < Wi-Fi > sulla parte posteriore dell'alloggiamento per 8 secondi per avviare la connessione Wi-Fi.

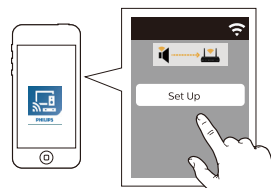
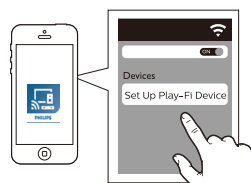
Attendere che l'altoparlante emetta un secondo tono e poi rilasciare il pulsante.



- 4 Attendere che la spia Wi-Fi sul pannello superiore passi dal lampeggiamento rapido a un lampeggiamento lento. Il lampeggiamento lento indica che l'altoparlante sta accedendo alla modalità di configurazione Wi-Fi.



- 5 Avviare Philips Sound App powered by DTS Play-Fi. Attenersi alle istruzioni nell'App per collegare il prodotto alla propria rete Wi-Fi di casa.



Unicamente per la versione iOS.

La rete Wi-Fi usata dall'iPhone dovrebbe essere alternata provvisoriamente sull'AP del dispositivo Play-Fi e riavviare Philips Sound App per completare la configurazione Wi-Fi del prodotto. Attenersi ai passaggi qui di seguito indicati:

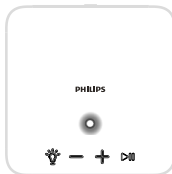
- Accedere alle Impostazioni.
- Selezione dell'impostazione Wi-Fi.



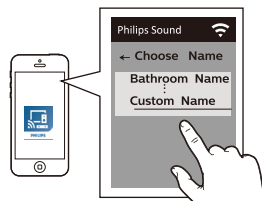
- Selezionare il dispositivo Play-Fi nella configurazione Wi-Fi
- Tornare all'app Philips Sound per continuare la configurazione.



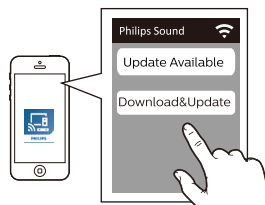
6 Dopo aver eseguito con successo la connessione Wi-Fi la spia Wi-Fi sul pannello superiore dell'alloggiamento smetterà di lampeggiare e diventerà fissa. Dopo aver configurato il prodotto sulla rete Wi-Fi sarà possibile controllarlo da qualsiasi smartphone o tablet presente sulla stessa rete.



7 Dopo la connessione sarà possibile modificare il nome del dispositivo. Ci sono diversi nomi fra cui scegliere oppure è anche possibile scegliere il proprio usando l'opzione "Custom Name" alla fine dell'elenco dei nomi. In caso contrario viene adottato il nome predefinito.



8 Dopo la connessione, questo prodotto potrebbe eseguire un aggiornamento software. Eseguire l'aggiornamento all'ultimo software durante la prima configurazione. L'aggiornamento software potrebbe richiedere diversi minuti. Non scollegare l'altoparlante, spegnere il dispositivo o abbandonare la rete durante l'aggiornamento.



Configurazione AirPlay

Usare AirPlay per configurare la connessione Wi-Fi del dispositivo iOS (iOS7 o superiore) e la barra audio.


- 1 Dispositivo iOS: Impostazioni > Wi-Fi > selezionare la rete di casa [**Play-Fi Device (xxxxxx)**].
- 2 Avviare Philips Sound App powered by DTS Play-Fi. Attenersi alle istruzioni nell'App per collegare il prodotto alla propria rete Wi-Fi di casa.
 - ↳ Dopo aver eseguito con successo la connessione Wi-Fi la spia Wi-Fi sulla parte anteriore dell'alloggiamento smetterà di lampeggiare e diventerà fissa. Dopo aver configurato il prodotto sulla rete Wi-Fi sarà possibile controllarlo da qualsiasi smartphone o tablet presente sulla stessa rete.
 - ↳ Quando viene usata l'APP per riprodurre musica, il pannello sul display mostrerà la dicitura **PLAY-FI**.
- 3 Dopo la connessione sarà possibile modificare il nome del dispositivo. Ci sono diversi nomi fra cui scegliere oppure è anche possibile scegliere il proprio usando l'opzione "Custom Name" alla fine dell'elenco dei nomi. In caso contrario viene adottato il nome predefinito.
- 4 Dopo la connessione, questo prodotto potrebbe eseguire un aggiornamento software. Eseguire l'aggiornamento all'ultimo software durante la prima configurazione. L'aggiornamento software potrebbe richiedere diversi minuti. Non scollegare l'altoparlante, spegnere il dispositivo o abbandonare la rete durante l'aggiornamento.

Nota

- Dopo la connessione il prodotto potrebbe eseguire un aggiornamento software. L'aggiornamento è richiesto dopo la configurazione iniziale. Senza aggiornamento non tutte le funzionalità del prodotto possono essere disponibili.
- Se la prima configurazione non va a buon fine, tenere premuto il pulsante Wi-Fi sull'altoparlante per 8 secondi fino a che non si sente il secondo tono e la spia Wi-Fi passa in modalità impulsi lenti. Resettare la connessione Wi-Fi, riavviare l'app e avviare nuovamente la configurazione.
- Se si desidera passare da una rete a un'altra, sarà necessario configurare nuovamente la connessione. Premere e tenere premuto il pulsante <Wi-Fi> (Wi-Fi) sull'altoparlante per 8 secondi per resettare la connessione Wi-Fi.

Modalità WPS

Se il vostro router dispone della funzionalità Wi-Fi Protected Setup (WPS), sarà possibile configurare la connessione senza bisogno di inserire una password.

- 1 Premere e tenere premuto il pulsante Wi-Fi per 4 secondi. Si sentirà un tono e la spia del Wi-Fi inizierà a lampeggiare in modalità doppia.
- 2 Premere il pulsante WPS sul router. Il pulsante è di norma contrassegnato dal logo WPS.
- 3 Attenersi alle istruzioni nell'app Philips Sound powered by DTS Play-Fi per avviare il processo di associazione.

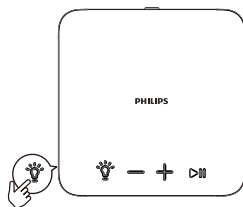
Nota

- Il WPS non è una funzionalità standard su tutti i router. Se il router non dispone della funzionalità WPS, usare la Configurazione Wi-Fi Standard.
- Premere due volte il pulsante <Wi-Fi> (Wi-Fi) se si desidera uscire dalla modalità WPS oppure uscirà automaticamente dopo 2 minuti.

5 Funzionamento dell'illuminazione

Sarà possibile impostare la spia LED dell'altoparlante per seguire il colore della propria Philips Ambilight TV. In alternativa è possibile impostare la luce in modo che visualizzi uno stile di colore predefinito; oppure, è possibile spegnere la luce.

Premere ripetutamente il pulsante sull'altoparlante per cambiare la modalità di illuminazione: 1. Funzionamento con Ambilight, 2. Luce d'atmosfera, 3. Off.



Associazione con Ambilight TV

Configurare gli altoparlanti per seguire i colori dell'Ambilight TV. L'altoparlante espanderà l'effetto Ambilight dallo schermo della TV.

L'altoparlante funziona con la seguente serie Philips Ambilight TV:

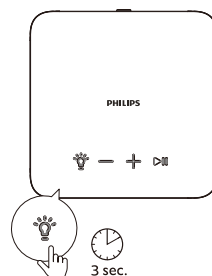
Regione/Anno	Serie 2019	Serie 2020
Europa	OLED984/OLED934 OLED854/OLED804 8804/8204 7504/7394/7354/ 7334/7304	OLED935 OLED865/OLED855/ OLED805 9435/9235/9005 8555/8545/ 8535/8505
Asia Pacifico	OLED984 OLED804 7374	OLED935 OLED805 8265/8215

Nota

- L'associazione andrà in time out dopo 2 minuti.

- 1 Prima di avviare la configurazione, verificare che l'altoparlante e la TV siano connessi alla stessa rete Wi-Fi.
- 2 Attivare Philips Ambilight TV. La configurazione dell'associazione Ambilight TV deve essere eseguita sulla TV.
- 3 Attivare la configurazione come indicato sulla Ambilight TV:

Settings > Ambilight > Ambilight extension > Ambilight+Philips Wireless Home Speakers > Configure.
- 4 Attenersi alle istruzioni di configurazione sulla TV. Guiderà a premere a lungo il pulsante sull'altoparlante per accedere alla modalità di associazione con la Ambilight TV.



- 5 Quando l'altoparlante si apre per eseguire l'associazione, i LED lampeggiano di colore giallo.
- 6 Quando l'altoparlante è associato ad Ambilight TV, la spia LED sull'altoparlante seguirà Ambilight TV.

Segui Musica

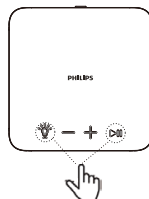
Qualora non vi sia Ambilight TV collegata o se la TV è scollegata, la spia LED sull'altoparlante passerà automaticamente alla modalità Follow Music (Segui Musica) durante la riproduzione musicale. Sarà possibile selezionare uno degli stili che seguono le dinamiche del suono.

- 1 Per impostare la luce LED, premere il pulsante <💡> sull'altoparlante in Modalità 1 "Funzionamento con Ambientlight".
- 2 Sarà possibile selezionare uno degli stili di colore preimpostati. Per impostare il colore, premere <💡> e <▶️|||> per selezionare lo stile di colore desiderato.

- Verde natura - Colore verde statico
- Arancione - Colore arancione statico
- Limone - Colore giallo statico
- Lavanda - Colore viola chiaro statico

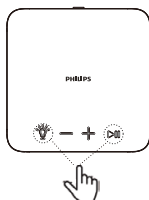
Gli stili disponibili della modalità Follow Music (Segui Musica) sono:

- Bianco caldo - Colore statico predefinito
- Lava incandescente - Variazioni di colore rosso
- Acqua profonda - Variazioni di colore blu
- Verde natura - Variazioni di colore verde
- Arancione - Variazioni di colore arancione
- Limone - Variazioni di colore giallo
- Lavanda - Variazioni di colore viola chiaro



Nota

- Conservare l'alimentazione collegata nella modalità "mood light" (Luce d'atmosfera). La connessione di rete o la connessione Bluetooth non sono richieste nella modalità "mood light" (Luce d'atmosfera).



Modalità Mood Light (Luce d'atmosfera)

La modalità "mood light" (luce d'atmosfera) (modalità Lounge) dell'altoparlante consente di accendere la luce LED (luce statica) con o senza riproduzione audio.

Sarà quindi possibile diffondere la luce LED nella propria stanza.

- 1 Per impostare la luce LED, premere il pulsante <💡> sull'altoparlante in Modalità 2 "Luce d'atmosfera".
- 2 Sarà possibile selezionare uno degli stili di colore preimpostati. Per impostare il colore, premere <💡> e <▶️|||> per selezionare lo stile di colore desiderato.

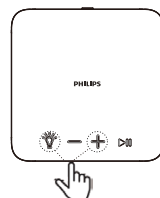
Gli stili della modalità "mood light" (Luce d'atmosfera) sono:

- Bianco caldo - Colore statico predefinito
- Lava incandescente - Colore rosso statico
- Acqua profonda - Colore blu statico

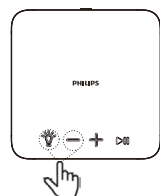
Regolazione della luminosità

Impostare il livello della luminosità della luce LED.

- Premere <💡> & <+> una volta per aumentare la luminosità della luce LED.



- Premere <💡> & <←> una volta per ridurre la luminosità della luce LED.



Spia LED spenta

Per spegnere il LED, premere il pulsante <🔆> sull'altoparlante nella Modalità 3 "Off".

Panoramica

	Modalità	Ambilight TV	Stato LED	Azione
1	Segui Ambilight TV	Associato	Seguire i colori di Ambilight TV	<ul style="list-style-type: none">• Premere e tenere premuto per 3 secondi per accedere alla modalità di associazione.
	Segui Musica	Non associato	Variazione con il ritmo dell'audio nella riproduzione musicale	<ul style="list-style-type: none">• Premere il pulsante <🔆> & <▶⏸> per selezionare il colore.• Premere il pulsante <🔆> & <+/-> per aumentare/ridurre la luminosità.
2	Mood Light (Luce d'atmosfera) (Modalità Lounge)		Colore statico	
3	Off		Off	

6 Riproduzione

Riproduzione da dispositivi Bluetooth

Con questo altoparlante è possibile ascoltare l'audio dal proprio dispositivo Bluetooth.

Nota

- Verificare che la funzione Bluetooth sia attivata sul proprio dispositivo.
- La distanza massima per associare l'altoparlante e il dispositivo Bluetooth è di 20 metri (66 piedi).
- Tenere alla larga da qualsiasi altro dispositivo elettronico che potrebbe causare interferenze.

- 1 Premere e tenere premuto il pulsante < ⌘ > sul retro dell'alloggiamento per 8 secondi per accedere alla modalità di associazione Bluetooth.
- 2 Sul dispositivo Bluetooth, attivare il Bluetooth, cercare e selezionare "Play-Fi Device (XXXXXX)-BT" per avviare il processo di connessione.
- 3 Selezionare e riprodurre i file audio o i file musicali sul proprio dispositivo Bluetooth.

Indicatore LED	Descrizione
Lampeggiamento blu lento	<ul style="list-style-type: none">• Pronto per associazione• Ricollegamento dell'ultimo dispositivo connesso
Blu fisso	Connesso

Nota

- Per scollegare un dispositivo, premere e tenere premuto < ⌘ > per 2 secondi fino a che la spia LED non lampeggia rapidamente di colore blu.
- Quando viene acceso l'altoparlante, prova sempre a ricollegarsi all'ultimo dispositivo connesso con successo.
- Per cancellare le impostazioni di associazione, premere e tenere premuto < ⌘ > per 2 secondi fino a che la spia LED non lampeggia lentamente di colore blu per 3 volte.

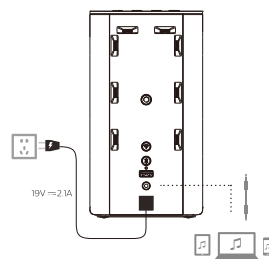
Controllare la riproduzione

In fase di riproduzione musicale

▶|| Premere per mettere in pausa o riprendere la riproduzione

- / + Regolare il volume

Ascolto di un dispositivo esterno



Collegare il lettore MP3 per riprodurre file audio o file musicali.

Cosa serve

- Un lettore MP3.
- Un cavo audio stereo da 3.5mm.

1 Usando il cavo audio stereo da 3.5mm, collegare il lettore MP3 al connettore **AUDIO IN** sul prodotto.

2 Premere i pulsanti sul lettore MP3 per selezionare e riprodurre i file audio o i brani musicali.

Ascoltare Spotify

Usare telefono, tablet o computer come telecomando per Spotify.

Andare su spotify.com/connect per scoprire come.

Aggiornare il Firmware

Per ottenere funzionalità e assistenza di livello ottimale, aggiornare il prodotto con la più recente versione firmware.

Opzione 1:

Aggiornare il firmware tramite Philips Sound App (Settings > PS Fine Tune)

Il firmware per MCU e DSP può essere aggiornato all'ultima versione tramite Philips Sound App powered by DTS Play-Fi. Si prega di accedere al menu **Settings** e di selezionare l'opzione **PS Fine Tune** per eseguire una verifica. Se l'aggiornamento viene rilasciato sarà possibile premere l'icona Upgrade (Aggiorna) per procedere in modo automatico. Quando il prodotto è connesso alla rete Wi-Fi è in grado di ricevere l'aggiornamento firmware over-the-air. Eseguire sempre l'aggiornamento alla più recente versione firmware per migliorare le performance del prodotto.

Opzione 2:

Aggiornare il firmware tramite USB

- 1 Verificare qual è l'ultima versione firmware sul sito www.philips.com/support. Si prega di cercare il proprio modello e fare clic su "Software e driver (Software and drivers)".
- 2 Scaricare il firmware in un drive flash USB.
- 3 Attenersi alle istruzioni per eseguire l'aggiornamento del firmware.

7 Specifiche tecniche del prodotto



Nota

- Le informazioni sul prodotto sono soggette a variazioni senza preavviso.

Informazioni generali

Alimentazione	100-240V ~ , 50/60Hz
Dimensioni (L x H x P)	115 x 212 x 116mm
Peso (unità principale)	1.79Kg

Amplificatore

Potenza di uscita	40W RMS
Risposta di frequenza	20-20000Hz
Rapporto segnale/rumore	> 70db

Altoparlanti

Impedenza	40Hm
Alimentazione di ingresso	30W (woofer), 10W (tweeter)
Driver altoparlante	1 x 3.5" woofer, 1 x 1" tweeter, 2 x radiatori passivi

Bluetooth

Versione Bluetooth	4.2
Gamma di frequenza	2402-2480MHz
Potenza di transito massima	3dBm
Profili Bluetooth compatibili	A2DP
Gamma Bluetooth	indicativamente 20m

Rete supportata

Rete Wireless	802.11 a/b/g/n/ac
Range della frequenza di trasmissione 2.4G Wi-Fi	2412-2472MHz
Potenza di trasmissione 2.4G Wi-Fi	20±2dBm
Range della frequenza di trasmissione 5G Wi-Fi	5725-5825MHz
Potenza di trasmissione 5G Wi-Fi	12±2dBm

8 Guida alla risoluzione dei problemi



Avvertenza

- Pericolo di scossa elettrica. Non rimuovere mai l'alloggiamento del prodotto.

Per mantenere valida la garanzia, non cercare mai di riparare il prodotto da soli.

In caso di problemi durante l'utilizzo di questo prodotto, verificare i seguenti punti prima di rivolgersi all'assistenza. Qualora vi siano problemi, ricevere assistenza dal sito www.philips.com/support.

Informazioni di carattere generale

Mancanza di alimentazione

- Controllare che ci sia corrente nella presa di corrente CA.
- Verificare che la presa CA IN dell'altoparlante sia collegata correttamente.
- Come funzione di risparmio energetico, l'altoparlante si spegne automaticamente 15 minuti dopo che non viene ricevuto alcun segnale audio o non è collegato alcun dispositivo audio.

Nessun suono

- Regolare il volume su questo altoparlante.
- Regolare il volume sul dispositivo connesso.
- nella modalità AUDIO (INGRESSO AUDIO), verificare che la riproduzione della musica attraverso il Bluetooth sia interrotta.
- Verificare che il dispositivo Bluetooth si trovi nel range operativo effettivo.

Nessuna risposta dall'altoparlante

- Riavviare l'altoparlante

Bluetooth

La qualità della riproduzione audio da un dispositivo connesso in modalità Bluetooth è scadente.

- La ricezione del Bluetooth è scarsa. Avvicinare il dispositivo all'altoparlante o eliminare gli eventuali ostacoli fra il dispositivo e l'altoparlante.

Non riesco a trovare il nome del Bluetooth di questa unità sul mio dispositivo Bluetooth

- Verificare che la funzione Bluetooth sia attivata sul proprio dispositivo Bluetooth.
- Associare nuovamente l'unità al proprio dispositivo Bluetooth.

Impossibile eseguire la connessione al mio dispositivo Bluetooth

- La funzione Bluetooth del dispositivo non è attivata. Rimandiamo al manuale d'uso del dispositivo per sapere come attivare la funzione.
- Questi Altoparlante non si trova in modalità di associazione.
- Questo altoparlante è già connesso a un altro dispositivo abilitato Bluetooth. Scollegare e riprovare.

Wi-Fi

Impossibile stabilire la connessione Wi-Fi

- Verificare sul router la disponibilità della rete WLAN.
- Avvicinare il router Wi-Fi all'unità.
- Verificare che la password sia corretta.
- Verificare la funzione WLAN o riavviare il modem e il router Wi-Fi.

Play-Fi

Impossibile rilevare i dispositivi supportati dalla funzionalità Play-Fi dall'app.

- Verificare che il dispositivo sia connesso alla rete Wi-Fi.

Impossibile riprodurre la musica Play-Fi

- Alcuni servizi di rete o alcuni contenuti disponibili tramite il dispositivo potrebbero non essere accessibili qualora il fornitore di servizio interrompa il servizio.
- Quando la prima configurazione non va a buon fine, chiudere Philips Sound App alimentata dal Play-Fi DTS. Riavviare l'app.
- Quando l'altoparlante è stato impostato su Stereo Pairs (Coppia Stereo) o Surround sound (Audio Surround), l'altoparlante deve essere collegato nell'App prima di essere usato separatamente.

9 Avviso

Le eventuali modifiche o variazioni apportate a questo dispositivo che non siano espressamente approvate da MMD Hong Kong Holding Limited possono invalidare l'autorizzazione all'utilizzo dell'apparecchiatura da parte degli utenti.

Conformità



Con la presente, TP Vision Europe BV dichiara che questo prodotto è conforme ai requisiti essenziali e ad altre disposizioni correlate della Direttiva 2014/53/EU. La Dichiarazione di conformità è reperibile sul sito www.philips.com/support.

Cura dell'ambiente

Smaltimento di prodotti e batterie obsolete



Questo prodotto è stato progettato e realizzato con materiali e componenti di alta qualità, che possono essere riciclati e riutilizzati.



Questo simbolo indica che il prodotto è conforme alla Direttiva europea 2012/19/UE.



Questo simbolo indica che il prodotto contiene batterie che sono soggette alla Direttiva Europea 2013/56/UE che non possono essere smaltite insieme ai normali rifiuti domestici. Si prega di informarsi della raccolta differenziata nella propria zona.

Sistema di raccolta per prodotti elettrici ed elettronici e batterie. Attenersi alle regole locali e non smaltire mai il prodotto e le batterie congiuntamente ai normali rifiuti domestici. Il corretto smaltimento delle batterie e dei prodotti non più utilizzabili aiuta a prevenire l'inquinamento ambientale e possibili danni alla salute.

Informazioni per il rispetto ambientale

L'uso di qualsiasi imballo non necessario è stato evitato. Si è cercato, inoltre, di semplificare la procedura della raccolta differenziata, usando per l'imballaggio tre materiali: cartone (scatola), polistirene espanso (materiale di separazione) e polietilene (sacchetti, schiuma protettiva). Il sistema è composto da materiali che possono essere riciclati e riutilizzati purché lo smontaggio venga effettuato da aziende specializzate. Attenersi alle norme locali in materia di riciclaggio di materiali per l'imballaggio, batterie usate e apparecchiature obsolete.

Dichiarazione FCC (solo Stati Uniti d'America e Canada)

Questo dispositivo è conforme alla Sezione 15 delle Regole FCC. Il funzionamento è soggetto alle seguenti due condizioni: (1) Questo dispositivo non può causare interferenze dannose, e (2) Questo dispositivo deve accettare le eventuali interferenze ricevute, comprese le interferenze che potrebbero causare anomalie di funzionamento.



Avvertenza

- Eventuali cambiamenti o modifiche non espressamente approvate dal soggetto responsabile per la conformità potrebbero annullare il diritto dell'utente a utilizzare l'apparecchiatura.



Nota

- Questa apparecchiatura è stata collaudata e ritenuta conforme ai limiti per i dispositivi digitali di Classe B ai sensi della parte 15 delle norme FCC.

Tali limiti sono concepiti per fornire una protezione ragionevole da interferenze dannose nelle installazioni residenziali. Questa apparecchiatura produce, utilizza e può irradiare frequenze radio e, se non installata e utilizzata osservando il manuale di istruzioni, può causare interferenze dannose alle comunicazioni radio. Tuttavia, non vi è alcuna garanzia che non avvengano interferenze in una determinata installazione. Se l'apparecchiatura causa interferenze alla ricezione radio o televisiva, che può essere determinata spegnendo e accendendo l'apparecchiatura, s'invita l'utente a correggere l'interferenza adottando una o più tra le seguenti misure: (1) Ri-orientare o riposizionare l'antenna ricevente. (2) Aumentare la distanza tra apparecchiatura e ricevitore. (3) Collegare l'apparecchiatura a una presa su un circuito diverso da quello a cui è collegato il ricevitore. (4) Per assistenza, rivolgersi al rivenditore o a un tecnico radio/TV esperto.

Dichiarazione avvertenza RF

Il dispositivo è stato sottoposto a valutazione e soddisfa i requisiti generali di esposizione alle radiofrequenze. Il dispositivo può essere usato in condizioni di esposizione in modalità "portatile" senza limitazioni.

IC-Canada :CAN IECES-3(B)/NMB-3(B)

Questo dispositivo contiene trasmettitori/ricevitori esenti da licenza conformi alla normativa canadese sull'innovazione, la scienza e lo sviluppo economico. Il funzionamento è soggetto alle seguenti due condizioni

- 1 Questo dispositivo non può causare interferenze.
- 2 Questo dispositivo deve accettare eventuali interferenze in ingresso, incluse interferenze che possano causare comportamenti indesiderati.

Informativa sul marchio



Per i brevetti DTS rimandiamo a <http://patents.dts.com>. Prodotto sotto licenza da DTS, Inc. (per le aziende con sede legale in Stati Uniti/Giappone/Taiwan) o coperti da licenza da DTS Licensing Limited (per tutte le altre aziende).

DTS, Play-Fi, e il logo DTS Play-Fi sono marchi commerciali registrati o marchi commerciali di DTS, Inc. negli Stati Uniti e in altri paesi. 2020 DTS, Inc. TUTTI I DIRITTI RISERVATI.



Il logo Wi-Fi CERTIFIED è un marchio di certificazione della Wi-Fi Alliance®.



Per controllare questo altoparlante dotato della funzionalità AirPlay 2, è necessario avere il sistema operativo iOS 11.4 o superiore. L'uso del badge "Works with Apple" indica che un determinato accessorio è stato progettato per funzionare nello specifico con la tecnologia identificata nel badge ed è stato certificato dallo sviluppatore in modo che soddisfi gli standard prestazionali Apple.

Apple® e Airplay® sono marchi commerciali di Apple Inc., registrati negli Stati Uniti e in altri paesi.



Il Software Spotify è soggetto a licenze di terzi che potete trovare qui: www.spotify.com/connect/third-party-licenses.



Il marchio e il logo Bluetooth® sono marchi registrati di proprietà di Bluetooth SIG, Inc. e l'utilizzo di tali marchi da parte di MMD Hong Kong Holding Limited è consentito su licenza. Gli altri nomi e marchi appartengono ai rispettivi proprietari.



Google, Google Play e Chromecast built-in sono marchi commerciali di Google LLC. Google Assistant non è disponibile in determinate lingue e in determinati paesi.



Le specifiche sono soggette a modifica senza preavviso.

Si prega di visitare il sito www.philips.com/support per i più recenti aggiornamenti e documenti.

Philips e il logo dello scudo Philips sono marchi commerciali registrati di Koninklijke Philips N.V. e sono usati sotto licenza. Questo prodotto è stato fabbricato da e venduto su responsabilità di MMD Hong Kong Holding Limited o una delle sue affiliate e MMD Hong Kong Holding Limited è il garante del prodotto.

