

# Vaporetto®

## MANUALE DI ISTRUZIONI

INSTRUCTION **MANUAL**

MANUAL DE INSTRUCCIONES

MANUEL D'INSTRUCTIONS

BEDIENUNGSANLEITUNG

MANUAL DE INSTRUÇÕES

**REGISTRA IL TUO PRODOTTO**  
**REGISTER YOUR PRODUCT**  
**ENREGISTREZ VOTRE PRODUIT**  
**REGISTRA TU PRODUCTO**  
**GERÄTREGISTRIERUNG**  
**REGISTE O SEU PRODUTO**  
[www.polti.com](http://www.polti.com)

 **POLTI®**  
NATURAL HOME FEELING

SV440\_ DOUBLE



#### CONCENTRATORE VAPORE

STEAM CONCENTRATOR  
CONCENTRATEUR VAPEUR  
CONCENTRADOR VAPOR  
DAMPFKONZENTRIERER  
CONCENTRADOR DE VAPOR



#### SPAZZOLA PICCOLA CON TERGIVETRO

SMALL BRUSH WITH WINDOW CLEANER  
PETITE BROSSSE AVEC RACLETTE  
CEPILLO PEQUEÑO CON LIMPIACRISTALES  
KLEINE BÜRSTE MIT FENSTERWISCHER  
ESCOVA PEQUENA COM LIMPA-VIDROS



#### SPAZZOLINO TONDO GRANDE CON SETOLE IN NYLON

LARGE ROUND BRUSH WITH NYLON BRISTLES  
GRANDE BROSSSE RONDE AVEC POILS EN NYLON  
CEPILLO REDONDO GRANDE CON CERDAS DE NYLON  
GROÙE RUNDBÜRSTE MIT NYLONBORSTEN  
ESCOVA REDONDA GRANDE COM CERDAS DE NYLON



#### SPAZZOLINO TONDO PICCOLO CON SETOLE IN NYLON

SMALL ROUND BRUSH WITH NYLON BRISTLES  
PETITE BROSSSE RONDE AVEC POILS EN NYLON  
CEPILLO REDONDO PEQUEÑO CON CERDAS DE NYLON  
KLEINE RUNDBÜRSTE MIT NYLONBORSTEN  
ESCOVINHA REDONDA PEQUENA COM CERDAS EM NYLON



#### TUBO FLESSIBILE VAPORE

FLEXIBLE STEAM HOSE  
FLESIBILE VAPEUR  
TUBO FLEXIBILE VAPOR  
ANSCHLUSSSCHLAUCH  
TUBO FLEXIBILE DE VAPOR



#### ADATTATORE ACCESSORI

ACCESSORIES ADAPTER  
RACCORD ACCESSOIRES  
CONEXION ACCESORIOS  
DAMPFDÜSENANSCHLUSS  
ENGATE ACESSORIOS



#### TELAIO PER TAPPETI E MOQUETTE

FRAME FOR FLOOR BRUSH  
CHÂSSIS POUR BROSSSE POUR SOLS  
CHASIS PARA CEPILLO DE SUELOS  
RAHMEN FÜR FUSSBODENBÜRSTE  
ESTRUTURA PARA ESCOVA PAVIMENTOS



#### PANNO PAVIMENTI

FLOOR CLOTH  
CHIFFON POUR SOLS  
PAÑO DE SUELOS  
BODENREINIGUNGSTUCH  
PANO PAVIMENTOS



#### ACCESSORIO PER FUGHE

ACCESSORY FOR GROUTING  
ACCESSOIRE POUR LES JOINTS  
ACCESORIO PARA JUNTAS  
FUGENZUBEHÖR  
ACESSÓRIO PARA REJUNTES



#### PANNO PER SPAZZOLA PICCOLA

CLOTH FOR SMALL BRUSH  
BONNETTE POUR PETITE BROSSSE  
PAÑO PARA CEPILLO PEQUEÑO  
TUCH FÜR KLEINE BÜRSTE  
PANO PARA ESCOVA PEQUENA



#### FLACONE FRESCOVAPOR (1 x 200 ml)

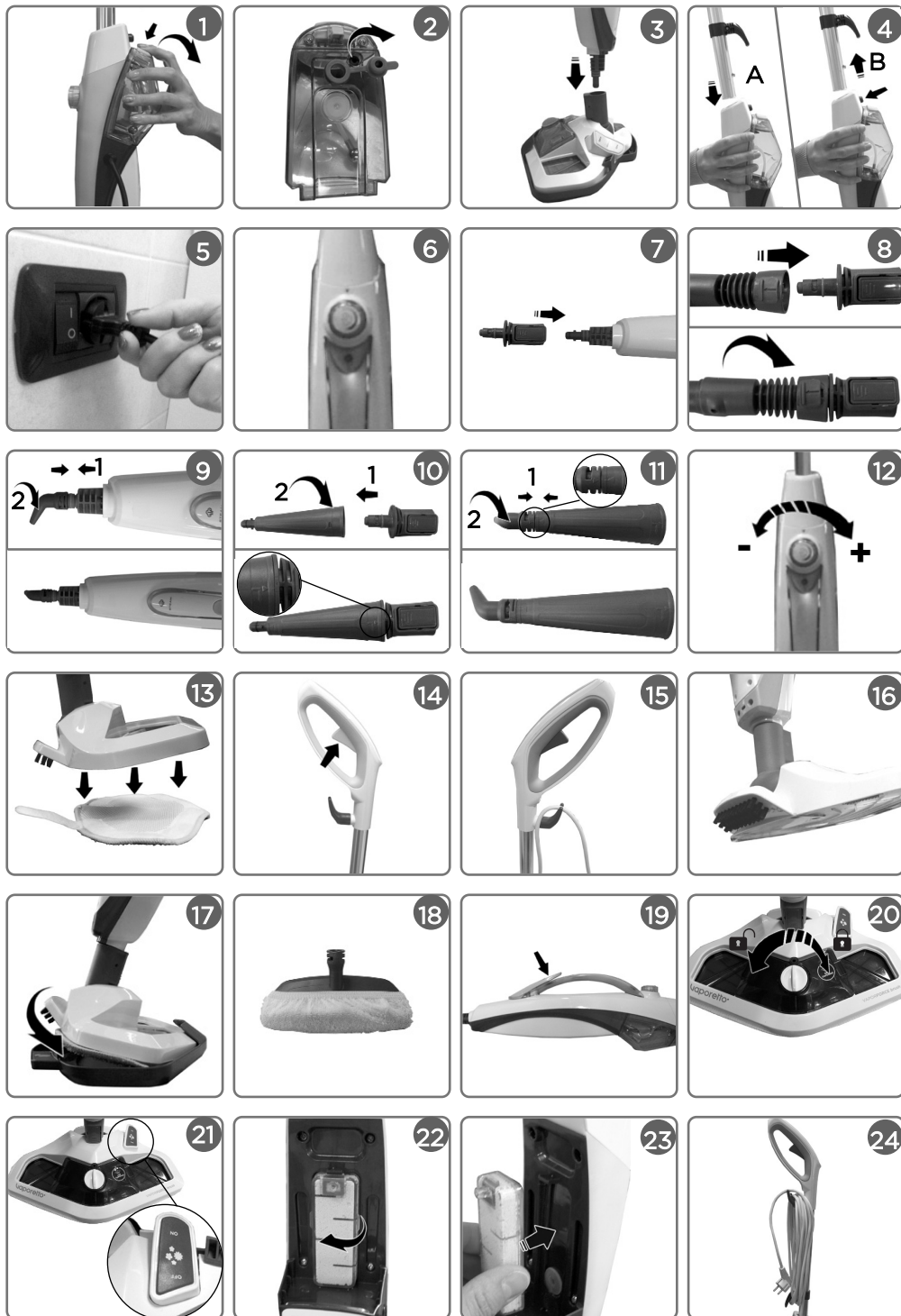
FRESCOVAPOR BOTTLE (1 X 200 ml)  
FLACONE FRESCOVAPOR (1 X 200 ml)  
FRASCO FRESCOVAPOR (1 X 200 ml)  
FRESCOVAPOR-FLÄSCHCHEN (1 X 200 ml)  
FRASCO FRESCOVAPOR (1 X 200 ml)



#### LANCIA VAPORE

STEAM LANCE  
LANCE VAPEUR  
LANZA VAPOR  
DAMPFDÜSE  
LANÇA





# OPTIONAL

PAEU0216



**KIT 3 SPAZZOLINI TONDI PICCOLI CON SETOLE IN NYLON**  
 KIT 3 SMALL ROUND BRUSH WITH NYLON BRISTLES  
 KIT 3 PETITE BROsse RONDE AVEC POILS EN NYLON  
 KIT 3 CEPILLO REDONDO PEQUEÑO CON CERDAS DE NYLON  
 KIT 3 KLEINE RUNDBÜRSTE MIT NYLONBORSTEN  
 KIT 3 ESCOVA REDONDA PEQUENA COM CERDAS DE NYLON

PAEU0282



**KIT 6 CUFFIE**  
 KIT 6 CAPS  
 KIT 6 BONNETTES  
 KIT 6 FUNDAS  
 KIT 6 HAUBEN  
 KIT 6 PROTEÇÕES

PAEU0285



**Fresco Vapor®**  
 (2 x 200 ml)

PAEU0332



**KIT 2 PANNI IN MICROFIBRA**  
 KIT OF 2 MICROFIBRE CLOTHS  
 KIT 2 CHIFFONS MICROFIBRES  
 KIT 2 PAÑOS DE MICROFIBRA  
 SET 2 MIKROFASERTÜCHER  
 KIT 2 PANOS EM MICROFIBRA

PAEU0336



**KIT 2 FILTRI ANTICALCARE**  
 KIT OF 2 LIMESCALE FILTERS  
 KIT 2 FILTRES ANTI-CALCAIRE  
 KIT 2 FILTROS ANTICAL  
 SET 2 KALKFILTER  
 KIT 2 FILTROS ANTICALCÁRIO

Gli accessori optional sono disponibili all'acquisto nei migliori negozi di elettrodomestici, nei Centri Assistenza autorizzati e sul sito [www.polti.com](http://www.polti.com).

The optional accessories are on sale at all the best domestic appliance retailers, an Authorised Polti Service Centre or online at [www.polti.com](http://www.polti.com).

Les accessoires en option sont disponibles dans les meilleurs magasins d'appareils électroménagers, un SAV agréé ou sur le site [www.polti.com](http://www.polti.com).

Los accesorios opcionales están en venta en las mejores tiendas de electrodomésticos, Centros de Asistencia Autorizado en la página web [www.polti.com](http://www.polti.com).

Die optionalen Zubehörteile sind in gut geführten Haushaltsgeschäften, bei den Autorisierten Kundendienstcenter oder auf [www.polti.com](http://www.polti.com) erhältlich.

Os acessórios opcionais estão disponíveis para compra nas melhores lojas de eletrodomésticos, um dos Centros de Assistência Autorizados ou no site [www.polti.com](http://www.polti.com).

# BENVENUTO NEL MONDO DI VAPORETTO

SV440\_DOUBLE E' LA SCOPA A VAPORE DI POLTI PER PULIRE E IGIENIZZARE LE SUPERFICI DI CASA. UCCIDE IL 99,9% DI GERMI E BATTERI E LI RIMUOVE SENZA L'AUSILIO DI DETERGENTI CHIMICI



## ACCESSORI PER TUTTE LE ESIGENZE

Visitando il nostro sito [www.polti.com](http://www.polti.com) e nei migliori negozi di elettrodomestici troverai una vasta gamma di accessori per potenziare le prestazioni e la praticità d'uso del tuo apparecchio e rendere ancora più semplici le pulizie di casa.

Per verificare la compatibilità con il tuo apparecchio, cerca il codice PAEUXXXX / accanto a ciascun accessorio riportato a pagina 4.

Se il codice dell'accessorio che desideri acquistare non è presente in questo manuale, ti invitiamo a contattare il nostro Servizio Clienti per avere maggiori informazioni.



## REGISTRA IL TUO PRODOTTO

Collegati al sito [www.polti.com](http://www.polti.com) o chiama il Servizio Clienti Polti e registra il tuo prodotto. Potrai approfittare, nei paesi aderenti, di una speciale offerta di benvenuto e restare sempre aggiornato sulle ultime novità Polti, nonché acquistare gli accessori e il materiale di consumo.

Per registrare il tuo prodotto è necessario inserire, oltre ai dati personali, il numero di matricola (SN) che troverai sull'etichetta argentata sulla scatola e sotto l'apparecchio.

Per risparmiare tempo ed avere sempre a portata di mano il numero di matricola, riportalo nell'apposito spazio previsto sul retro di copertina di questo manuale.



## CANALE UFFICIALE YOUTUBE

Vuoi saperne di più? Visita il nostro canale ufficiale:

[www.youtube.com/poltispa](http://www.youtube.com/poltispa).

Ti mostreremo l'efficacia della forza naturale ed ecologica del vapore sia nello stiro che nelle operazioni di pulizia, attraverso tantissimi video di Vaporetto e di tutti gli altri prodotti del mondo Polti.

Iscriviti al canale per restare sempre aggiornato sui nostri contenuti video!

**ATTENZIONE:** Le avvertenze di sicurezza sono riportate esclusivamente su questo manuale.

## AVVERTENZE DI SICUREZZA

### IMPORTANTI PRECAUZIONI D'USO



ATTENZIONE! PRIMA DI UTILIZZARE L'APPARECCHIO, LEGGERE TUTTE LE ISTRUZIONI E LE AVVERTENZE



RIPORTATE NEL PRESENTE MANUALE, E SULL'APPARECCHIO.

Polti S.p.A. declina tutte le responsabilità in caso di incidenti derivanti da un utilizzo non conforme di questo apparecchio.

L'uso conforme del prodotto è unicamente quello riportato nel presente libretto di istruzioni.

Ogni utilizzo difforme dalle presenti avvertenze invaliderà la garanzia.

### SIMBOLI DI SICUREZZA:



ATTENZIONE: Alta temperatura. Pericolo di scottatura!

Se indicato sul prodotto non toccare le parti in quanto calde.



ATTENZIONE: Vapore.

Pericolo di scottatura!

Questo apparecchio raggiunge temperature elevate. Se utilizzato in modo scorretto potrebbe provocare scottature.

- Non effettuare mai operazioni di smontaggio e manutenzione se non limitatamente a quelle riportate nelle presenti avvertenze. In caso di guasto o malfunzionamento non effettuare operazioni di riparazione autonomamente. In caso di forte urto, caduta, danneggiamento e caduta in acqua l'apparecchio potrebbe non essere più sicuro. Se si effettuano operazioni errate e non consentite si corre il rischio di incidenti. Contattare sempre i Centri di Assistenza Tecnica autorizzati.
- Questo apparecchio può essere utilizzato da minori di età superiore a 8 anni, da persone con capacità fisiche, sensoriali o men-

tali ridotte o da persone inesperte solo se preventivamente istruite sull'utilizzo in sicurezza e solo se informati dei pericoli legati al prodotto stesso. I bambini non possono giocare con l'apparecchio. La pulizia e la manutenzione dell'apparecchio non può essere fatta da bambini senza la supervisione di un adulto. Tenere l'apparecchio e il cavo di alimentazione lontano dalla portata di minori di 8 anni quando l'apparecchio è acceso o in fase di raffreddamento.

- Tenere tutti i componenti dell'imballo lontano dalla portata dei bambini: non sono un giocattolo. Tenere il sacchetto di plastica lontano dalla portata dei bambini: pericolo di soffocamento.
- Questo apparecchio è destinato per il solo ed esclusivo uso domestico interno.

**Per ridurre il rischio di incidenti quali incendi, elettrocuzione, infortuni, scottature sia durante l'uso che durante le operazioni di preparazione, manutenzione e rimessaggio attenersi sempre alle precauzioni fondamentali elencate nel presente manuale.**

## RISCHI CONNESSI ALL'ALIMENTAZIONE ELETTRICA - ELETTOCUZIONE

- L'impianto di terra e l'interruttore differenziale ad alta sensibilità "Salvavita", completo di protezione magnetotermica del vostro impianto domestico, sono garanzia di sicurezza nell'uso degli apparecchi elettrici.  
Per la vostra sicurezza controllare quindi che l'impianto elettrico a cui è collegato l'apparecchio sia realizzato in conformità alle leggi vigenti.
- Non collegare l'apparecchio alla rete elettrica se la tensione (voltaggio) non corrisponde a quella del circuito elettrico domestico in uso.
- Non sovraccaricare prese di corrente con spine doppie e/o riduttori. Collegare unicamente il prodotto a singole prese di

corrente compatibili con la spina in dotazione.

- Prolunghe elettriche non opportunamente dimensionate e non a norma di legge sono potenzialmente causa di surriscaldamento con possibili conseguenze di corto circuito, incendio, interruzione di energia e danneggiamento dell'impianto. Utilizzare esclusivamente prolunghe certificate e opportunamente dimensionate che supportino almeno 16A e con impianto di messa a terra.
- Spegnere sempre l'apparecchio attraverso l'apposito interruttore prima di scollegarlo dalla rete elettrica.
- Per scollegare la spina dalla presa della corrente non tirare dal cavo di alimentazione, ma estrarre impugnando la spina per evitare danni alla presa e al cavo.
- Scollegare sempre la spina dalla presa di corrente nel caso l'apparecchio non sia in funzione e prima di qualsiasi operazione di preparazione, manutenzione e pulizia.
- L'apparecchio non deve rimanere incustodito se collegato alla rete elettrica.
- Svolgere completamente il cavo dall'avvolgicavo (se presente) prima di collegarlo alla rete elettrica e prima dell'uso. Utilizzare il prodotto sempre con il cavo completamente svolto.
- Non tirare o stratonare il cavo nè sottoporlo a tensioni (torsioni, schiacciature, stirature). Tenere il cavo lontano da superfici e parti calde e/o affilate. Evitare che il cavo venga schiacciato da porte, sportelli. Non tendere il cavo su spigoli tirandolo. Evitare che il cavo venga calpestato. Non passare sopra al cavo. Non avvolgere il cavo di alimentazione intorno all'apparecchio in particolare se l'apparecchio è caldo.
- Non sostituire la spina del cavo di alimentazione.
- Se il cavo di alimentazione è danneggiato, esso deve essere sostituito dal costruttore o dal suo servizio assistenza tecnica in modo da prevenire ogni rischio. Non accendere e non utilizzare il prodotto con il cavo di alimentazione danneggiato.
- Non toccare né usare l'apparecchio se si è a piedi scalzi e/o con corpo o piedi bagnati.
- Non utilizzare l'apparecchio vicino a recipienti pieni d'acqua



come ad esempio lavandini, vasche da bagno, piscine.

- Non immergere l'apparecchio compreso cavo e spina in acqua o altri liquidi.
- Il vapore non deve essere diretto verso apparecchiature contenenti componenti elettrici e/o elettronici.

## RISCHI CONNESSI ALL'USO DEL PRODOTTO - LESIONI / SCOTTATURE

- Il prodotto non va utilizzato in luoghi dove sussiste pericolo di esplosioni e dove sono presenti sostanze tossiche.
- Non versare nel serbatoio sostanze tossiche, acidi, solventi, detersivi, sostanze corrosive e/o liquidi esplosivi, profumi.
- Versare nel serbatoio esclusivamente l'acqua o la miscela di acqua indicata nel capitolo "Quale acqua utilizzare".
- Non dirigere il getto di vapore su sostanze tossiche, acidi, solventi, detersivi, sostanze corrosive. Il trattamento e la rimozione di sostanze pericolose deve avvenire secondo le indicazioni dei produttori di tali sostanze.
- Non dirigere il getto di vapore su polveri e liquidi esplosivi, idrocarburi, oggetti in fiamme e/o incandescenti.
- Non posizionare il prodotto vicino a fonti di calore come camini, stufe, forni.
- Non ostruire le aperture e le griglie poste sul prodotto.
- Non dirigere il getto di vapore su qualsiasi parte del corpo di persone e animali.
- Non dirigere il getto di vapore su abiti indossati.
- Panni e stracci e tessuti su cui è stata fatta una profonda vaporizzazione raggiungono temperature molto alte superiori a 100°C. Attendere qualche minuto verificando che si siano raffreddati prima di maneggiarli. Evitare quindi il contatto con la pelle se sono stati appena vaporizzati.

## USO CORRETTO DEL PRODOTTO

**Vaporetto SV440\_DOUBLE** è destinato all'uso domestico interno per pulire e igienizzare pavimenti duri, laminati, pvc, piastrelle, marmo sigillati, piani di lavoro e superfici di cucina e bagno e per pulire e ravvivare tessuti, tappeti e moquette. Si prega di leggere attentamente queste istruzioni e di conservarle; in caso di smarrimento è possibile consultare e/o scaricare questo manuale dal sito [www.polti.com](http://www.polti.com).

POLTI S.p.A. si riserva la facoltà di introdurre le modifiche tecniche e costruttive che riterrà necessarie, senza obblighi di preavviso.

Prima di lasciare la fabbrica tutti i nostri prodotti sono sottoposti a rigorosi collaudi. Pertanto Vaporetto può contenere già dell'acqua residua nella caldaia.

L'uso conforme del prodotto è unicamente quello riportato nel presente libretto di istruzioni. Ogni altro uso può danneggiare l'apparecchio e invalidare la garanzia.

## INFORMAZIONE AGLI UTENTI

Ai sensi della direttiva Europea 2012/19/UE in materia di apparecchi elettrici ed elettronici, non smaltire l'apparecchio insieme ai rifiuti domestici ma consegnarlo ad un centro di raccolta differenziata ufficiale. Questo prodotto è conforme alla Direttiva EU 2011/65/UE.



Il simbolo del cassonetto barrato riportato sull'apparecchio indica che il prodotto, alla fine della propria vita utile, deve essere raccolto separatamente dagli altri rifiuti. L'utente dovrà, pertanto, conferire l'apparecchiatura giunta a fine vita agli idonei centri di raccolta differenziata dei rifiuti elettronici ed elettrotecnici. L'adeguata raccolta differenziata per l'avvio successivo dell'apparecchio dismesso al riciclaggio, al trattamento e allo smaltimento ambientalmente compatibile contribuisce ad evitare possibili effetti negativi sull'ambiente e sulla salute e favorisce il riciclo dei materiali di cui è composta l'apparecchiatura. Lo smaltimento abusivo del prodotto da parte del detentore comporta l'applicazione delle sanzioni amministrative previste dalla normativa vigente.

## QUALE ACQUA UTILIZZARE

**Vaporetto SV440\_DOUBLE** è stato progettato per funzionare con normale acqua di rubinetto con una durezza media compresa tra 8° e 20° f. Se l'acqua di rubinetto contiene molto calcare utilizzare una miscela composta al 50% di acqua di rubinetto e 50% di acqua demineralizzata reperibile in commercio.

**Avviso: informarsi sulla durezza dell'acqua presso l'ufficio tecnico comunale oppure l'ente di erogazione idrica locale.**

Sostituire periodicamente il filtro anticalcare come riportato nel capitolo 14.

Non utilizzare acqua distillata, acqua piovana o acqua contenente additivi (come ad esempio amido, profumo) o acqua prodotta da altri elettrodomestici, da addolcitori e caraffe filtranti.

Non utilizzare sostanze chimiche o detersivi.

## SV440\_DOUBLE: 2 PRODOTTI IN 1

**Vaporetto SV440\_DOUBLE** è un pratico apparecchio che racchiude due prodotti in uno, perché può essere utilizzato in modalità scopa vapore / lavapavimenti o come pulitore vapore portatile.

Permette di svolgere molteplici funzioni di pulizia e di trattare fino a 15 superfici differenti: pavimenti con diversi rivestimenti (piastrelle, gres porcellanato, marmo, parquet), tappeti e moquette, piano cottura, cappa filtri, sanitari, rubinetteria, fughe piastrelle, vetri e specchi, imbottiti (divani, poltrone, materassi, cuscini, interni auto), porte interne e ante di armadi, caloriferi e tapparelle, tende e vestiti, piante verdi.

Test effettuati da laboratorio terzo e indipendente attestano che la scopa a vapore Polti uccide e rimuove il 99,9% di germi e batteri, se usato in base alle istruzioni del presente manuale con il panno in microfibra montato e per un tempo di funzionamento continuo di 30 secondi.

## 1. PREPARAZIONE DELL'APPARECCHIO PULITORE VAPORE PORTATILE

1.1 Rimuovere l'apparecchio dall'imballaggio, verificando il contenuto e l'integrità del prodotto.

1.2 Rimuovere il serbatoio d'acqua dall'apparecchio, premendo il tasto superiore e tirandolo verso l'esterno (1).

Aprire il tappo del serbatoio tirandolo verso l'e-

sterno (2), quindi riempire il serbatoio con acqua.

**Non aggiungere altre sostanze o additivi nel serbatoio.**

Chiudere il tappo del serbatoio e riagganciarlo all'apparecchio.

Questa operazione deve essere sempre eseguita con il cavo di alimentazione scollegato dalla rete elettrica.

1.3 L'apparecchio è pronto in modo Pulitore Vapore Portatile.

## 2. PREPARAZIONE ALL'USO DELLA SCOPA VAPORE

2.1 Collegare il Pulitore Vapore Portatile alla spazzola, facendo combaciare il perno presente sulla spazzola con il foro presente sull'apparecchio portatile (3).

2.2 Inserire il tubo con l'impugnatura nell'apertura prevista sull'apparecchio (4A), prestando attenzione a far combaciare il perno presente sul tubo con il foro sull'apparecchio. Per rimuoverla premere il pulsante posto sopra il serbatoio (4B) e tirare verso l'alto.

2.3 Il modello SV440\_Double è dotato di un dispenser, posto dentro la spazzola pavimenti, da utilizzare esclusivamente con Frescovapor, il deodorante naturale che oltre a rilasciare una piacevole fragranza cattura i cattivi odori. Per utilizzare FrescoVapor procedere come indicato nel capitolo 12.

2.4 Svolgere completamente e collegare il cavo di alimentazione ad una presa di corrente idonea (5) dotata di collegamento a terra.

Utilizzare il prodotto sempre con il cavo completamente svolto.

Si accenderà la spia funzionamento (colore rosso), posta intorno alla manopola regolazione vapore (6). Attendere che si accenda la spia pronto vapore (15 sec. circa, colore verde). A questo punto l'apparecchio è pronto.

Prima di procedere alla pulizia a vapore è buona prassi aver preventivamente spazzato o aspirato il pavimento o la superficie da trattare.

## 3. CONNESSIONE DEGLI ACCESSORI

Gli accessori possono essere connessi direttamente al Pulitore Vapore Portatile oppure al tubo flessibile per una maggior libertà di movimento.

3.1 Per accoppiare gli accessori direttamente al Pulitore Vapore Portatile basterà inserirli sulla

punta e ruotarli fino al loro bloccaggio (9).

### 3.2 TUBO FLESSIBILE

Per accoppiare il tubo flessibile al pulitore portatile, occorre prima collegare l'adattatore al pulitore (7), dopodiché collegare il tubo flessibile all'adattatore e ruotarlo in senso orario, fino ad avvertire lo scatto (8). Per rimuovere il tubo flessibile dall'adattatore, tirare la levetta posta sull'attacco del tubo e ruotare in senso contrario rispetto a quanto fatto in precedenza.

- Per collegare i vari accessori al tubo flessibile occorre prima montare sul tubo la lancia.

### 3.3 LANCIA

La lancia può essere accoppiata al pulitore portatile, tramite l'adattatore, oppure al tubo flessibile.

Per accoppiarla è sufficiente collegare la lancia, all'adattatore o al tubo flessibile e successivamente ruotare la lancia nel senso indicato dalla freccia (10).

Alla lancia possono essere collegati i seguenti accessori:

- Accessorio spazzola con tergivetro, concentratore, spazzolini e accessorio per fughe. Basterà inserirli sulla punta della lancia e ruotarli fino al loro bloccaggio (11).

## 4. REGOLAZIONE VAPORE

È possibile ottimizzare il flusso di vapore desiderato, agendo sulla manopola di regolazione (12). Per ottenere un flusso maggiore ruotare la manopola in senso orario. Ruotandola in senso antiorario il flusso diminuisce. Ecco alcuni suggerimenti per l'utilizzo della regolazione:

- **Livello massimo:** per rimuovere incrostazioni, macchie, unto;
- **Livello medio:** per pulire vetri, pavimenti e pulire e rivivare tappeti e moquette;
- **Livello minimo:** per pulire parquet e laminato, tessuti delicati, tappezzerie, divani e materassi etc.. e per vaporizzare piante.

## 5. PULIZIA DEI PAVIMENTI

Prima di utilizzare l'apparecchio su superfici delicate verificare che la parte a contatto con la superficie sia priva di corpi estranei che potrebbero provocare graffi.

Prima di procedere alla pulizia a vapore è buona prassi aver preventivamente spazzato o aspirato il pavimento.

Assicurarsi che i capitoli 1 e 2 siano stati eseguiti.

5.1 Applicare alla spazzola pavimenti il panno in dotazione. Per facilitare l'applicazione, il panno è dotato di un sistema di aggancio / sgancio facilitato per evitare di doversi piegare e usare le mani. È sufficiente posizionare la parte pulente del panno sul pavimento e appoggiarci sopra la spazzola (13).

5.2 Regolare l'intensità del vapore (12); per questa tipologia di superficie consigliamo il **livello medio**.

5.3 Sbloccare la spazzola dall'apparecchio inclinandolo indietro e aiutandosi con un piede, quindi premere il pulsante vapore (14), posto nell'impugnatura e iniziare le operazioni di pulizia muovendo avanti e indietro la scopa. Per interrompere l'erogazione vapore, rilasciare il pulsante vapore.

5.4 La spazzola è dotata di uno snodo flessibile che permette di pulire facilmente anche gli angoli e i bordi di mobili e pareti.

Durante le pulizie, è possibile inserire il cavo di alimentazione nel gancio superiore, per evitare un possibile intralcio (15).

La spazzola è dotata di setole integrate sul lato posteriore (16) ideali per la rimozione dello sporco più ostinato. Per l'utilizzo riportare l'impugnatura in posizione verticale bloccando la spazzola, quindi inclinare in modo da far aderire le setole al pavimento e grattare lo sporco.

Prima di rimuovere il panno dalla spazzola attendere qualche minuto per consentire il raffreddamento del panno stesso. Dopodiché posare un piede sul simbolo relativo della linguetta del panno e tirare la scopa vapore verso l'alto.

**ATTENZIONE:** Non utilizzare la spazzola senza il panno.

**ATTENZIONE:** Per un'ulteriore sicurezza eseguire una prova di erogazione vapore su una parte nascosta, lasciare asciugare la parte vaporizzata per verificare che non si siano verificati cambiamenti di colore o deformazioni.

## 6. PULIZIA DI TAPPETI E MOQUETTE

**ATTENZIONE:** Prima di trattare a vapore pelli e tessuti consultare le istruzioni del fabbricante e procedere eseguendo sempre una prova su una parte nascosta o su un campione. Lasciare asciugare la parte vaporizzata per verificare che non vi siano cambiamenti di colore o deformazioni.


Assicurarsi che i Capitoli 1 e 2 siano stati eseguiti.

6.1 Inserire la spazzola con applicato il panno nel telaio apposto in modo che possa scorrere sulla superficie (17).

6.2 Regolare l'intensità del vapore (12); per questa tipologia di superficie consigliamo il **livello medio**.

6.3 Sbloccare la spazzola dall'apparecchio inclinandolo indietro e aiutandosi con un piede, quindi premere il pulsante vapore (14), posto nell'impugnatura e iniziare le operazioni di pulizia muovendo avanti e indietro la scopa. Per interrompere l'erogazione vapore, rilasciare il pulsante vapore.

Durante le pulizie, è possibile inserire il cavo di alimentazione nel gancio superiore, per evitare un possibile intralcio (15).

6.4 Per rimuovere il telaio è sufficiente appoggiare un piede sul simbolo relativo  e tirare la scopa vapore verso l'alto.

## 7. PULIZIA DI VETRI, SPECCHI E PIASTRELLE

**ATTENZIONE:** Per la pulizia di superfici in vetro in condizioni di bassa temperatura, preriscaldare i vetri iniziando a vaporizzare da una distanza di circa 50 cm dalla superficie.

Utilizzare solo il Pulitore Vapore Portatile.

Assicurarsi che il Capitolo 1 sia stato eseguito. Accendere l'apparecchio seguendo le indicazioni del punto 2.4 e collegare gli accessori come indicato nel capitolo 3.

7.1 Per la pulizia dei vetri e specchi, vaporizzare abbondantemente la superficie per sciogliere lo sporco. Collegare la spazzola piccola tergovetro al Pulitore portatile oppure alla lancia (è possibile collegare la lancia al tubo flessibile per raggiungere i punti difficilmente accessibili) e ripassare la superficie per eliminare lo sporco, senza fare fuoriuscire il vapore.

7.2 Regolare l'intensità del vapore (12); per questa tipologia di superficie consigliamo il **livello medio**.

7.3 Per la pulizia di piastrelle applicare la cuffia alla spazzola piccola tergivetro (18) e passare la superficie, facendo uscire il vapore (19), premendo la leva del Pulitore portatile, in modo da eliminare lo sporco.

## 8. PULIZIA DEGLI IMBOTTITI (materassi, divani, interni auto, ...)

**ATTENZIONE:** Prima di trattare a vapore pelli e tessuti consultare le istruzioni del fabbricante e procedere eseguendo sempre una prova su una parte nascosta o su un campione. Lasciare asciugare la parte vaporizzata per verificare che non vi siano cambiamenti di colore o deformazioni.

Utilizzare solo il Pulitore Vapore Portatile.

Assicurarsi che il Capitolo 1 sia stato eseguito. Accendere l'apparecchio seguendo le indicazioni del punto 2.4 e collegare gli accessori come indicato nel capitolo 3.

8.1 Collegare la spazzola piccola tergivetro al Pulitore portatile oppure alla lancia (è possibile collegare la lancia al tubo flessibile per raggiungere i punti difficilmente accessibili).

8.2 Applicare la cuffia alla spazzola (18).

8.3 Regolare l'intensità del vapore (12); per questa tipologia di superficie consigliamo il **livello minimo**.

8.4 Premere la leva vapore (19) sull'impugnatura quindi vaporizzare la superficie.

## 9. PULIZIA DI SANITARI, FUGHE TRA LE PIASTRELLE E PIANI COTTURA, RUBINETTERIA

Utilizzare solo il Pulitore Vapore Portatile.

Assicurarsi che il Capitolo 1 sia stato eseguito. Accendere l'apparecchio seguendo le indicazioni del punto 2.4 e collegare gli accessori come indicato nel capitolo 3.

9.1 Collegare la lancia al Pulitore portatile (è possibile collegare la lancia al tubo flessibile per raggiungere i punti difficilmente accessibili).

9.2 Collegare a secondo della necessità l'accessorio più indicato:

- lancia o concentratore per raggiungere i punti inaccessibili.
- spazzolini tondi per rimuovere lo sporco in-

crostato.

- accessorio per fughe per pulire le fughe delle piastrelle o per rimuovere lo sporco da superfici molto strette.

9.3 Regolare l'intensità del vapore (12); per questa tipologia di superficie consigliamo il **livello massimo**.

9.4 Premere la leva vapore (19) sull'impugnatura vaporizzare quindi la superficie.

## 10. PULIZIA DI MOBILI E SUPERFICI DELICATE

**ATTENZIONE:** Prima di trattare la superficie, fare sempre una prova su una parte nascosta e vedere come reagisce al trattamento a vapore.

Utilizzare solo il Pulitore Vapore Portatile.

Assicurarsi che il Capitolo 1 sia stato eseguito. Accendere l'apparecchio seguendo le indicazioni del punto 2.4 e collegare gli accessori come indicato nel capitolo 3.

10.1 Collegare la lancia al Pulitore portatile.

10.2 Regolare l'intensità del vapore (12); per questa tipologia di superficie consigliamo il **livello minimo**.

10.3 Tenere premuta la leva vapore sull'impugnatura (19) e dirigere il getto su un panno.

**ATTENZIONE:** Non dirigere mai il getto di vapore direttamente sulla superficie.

10.4 Utilizzare il panno precedentemente vaporizzato per pulire la superficie evitando di insistere sullo stesso punto.

## 11. ALTRI USI GENERALI

**ATTENZIONE:** Prima di trattare la superficie, fare sempre una prova su una parte nascosta e vedere come reagisce al trattamento a vapore.

### 11.1 RAVVIVARE TENDE E SOVRATENDE

È possibile eliminare gli acari e la polvere da tende e sovratende, vaporizzando il tessuto direttamente dal Pulitore portatile. Il vapore è in grado di rimuovere gli odori e ravvivare i colori, diminuendo la frequenza dei lavaggi dei tessuti.

Per queste superfici regolare il vapore sul **livello minimo**.

## 11.2 RIMUOVERE LE MACCHIE DA TAPPETI ED IMBOTTITI



**ATTENZIONE:** Vapore.  
Pericolo di scottatura!

Dirigere il vapore direttamente sulla macchia con la massima inclinazione possibile (mai in verticale rispetto alla superficie da trattare) e posizionare un panno oltre la macchia, in modo da raccogliere lo sporco “soffiato” via dalla pressione del vapore.

Per queste superfici regolare il vapore sul **livello minimo**.

## 11.3 CURA DELLE PIANTE E UMIDIFICAZIONE DEGLI AMBIENTI

Per la cura delle vostre piante di casa è possibile rimuovere la polvere dalle foglie con il vapore. Utilizzare il Pulitore Vapore Portatile con applicato il tubo flessibile per poter dirigere facilmente il getto (per applicazione vedi capitolo 3). Vaporizzare la superficie da una distanza minima di 50 cm., regolare il vapore sul **livello minimo**. Le piante respireranno meglio e saranno più pulite e brillanti. È inoltre possibile usare il vapore per rinfrescare gli ambienti, in special modo quelli frequentati da fumatori.

## 12. FRESCOVAPOR

**ATTENZIONE:** Non mettere mai FrescoVapor nel serbatoio dell'acqua.

FrescoVapor è un deodorante per ambienti che contiene sostanze naturali. Studiato per miscelarsi con il vapore rilascia una fresca profumazione in ogni ambiente e, grazie alla sua speciale composizione, è in grado di catturare i cattivi odori.

Per utilizzare FrescoVapor procedere nel seguente modo:

- Svitare il tappo del dispenser deodorante presente sulla spazzola pavimenti e riempirlo con la fragranza di Frescovapor (20).
- Riavvitare il tappo (20).
- Per attivare l'emissione del deodorante agire premendo il selettore posto sulla spazzola, nella posizione “ON” per far rilasciare il deodorante. Ripremere il selettore nella posizione “OFF” per interromperlo (21).

Durante l'emissione di deodorante le superfici potrebbero risultare leggermente più umide, in quanto FrescoVapor si miscela al vapore in uscita. Per evitare l'erogazione di FrescoVapor agire sul selettore posto sulla spazzola, nella posizione OFF.

Il selettore, determina esclusivamente l'erogazione di deodorante che si miscela con il vapore. Non regola assolutamente la quantità di vapore. Per poter regolare la quantità di vapore bisogna utilizzare la manopola regolazione di vapore (12).

Contenuto del flacone FrescoVapor: 200 ml E

FrescoVapor è in vendita presso i negozi di elettrodomestici, presso i Centri di Assistenza Tecnica autorizzati Polti e sul sito [www.polti.com](http://www.polti.com).

### ATTENZIONE:

- Tenere fuori dalla portata dei bambini.
- **IN CASO DI INGESTIONE:** Sciacquare la bocca **NON** provocare il vomito.
- Evitare il contatto con gli occhi, la pelle o gli indumenti.
- Non disperdere nell'ambiente.

**ATTENZIONE:** Prima di utilizzare FrescoVapor su imbottiti, pelli, tessuti particolari e superfici di legno, consultare le istruzioni del fabbricante e procedere eseguendo sempre una prova su una parte nascosta o su un campione. Lasciare asciugare la parte vaporizzata per verificare che non si siano verificati cambiamenti di colore o deformazioni.

## 13. MANCANZA ACQUA

Il livello dell'acqua è sempre visibile grazie al serbatoio trasparente.

Quando l'acqua all'interno del serbatoio si esaurisce, smetterà di uscire il vapore. Per riprendere le operazioni basterà riempire il serbatoio come descritto nel capitolo 1.

**ATTENZIONE:** Questa operazione deve essere sempre fatta dopo aver staccato la spina di alimentazione dalla rete elettrica.

## 14. SOSTITUZIONE FILTRO ANTI-CALCARE

Vaporetto SV440\_DOUBLE è dotato di un filtro contenente speciali resine in grado di trattenerne il calcare e prolungare la vita del tuo

prodotto.

Si consiglia di cambiare il filtro 3 volte all'anno.

14.1 Staccare la spina di alimentazione dalla presa elettrica.

14.2 Rimuovere il serbatoio d'acqua dall'apparecchio, premendo il tasto superiore e tirandolo verso l'esterno (1).

14.3 Sollevare delicatamente la linguetta di aggancio e rimuovere il filtro vecchio (22).

14.4 Posizionare il nuovo filtro, facendo pressione e verificare il perfetto inserimento (23) quindi riposizionare il serbatoio dell'acqua.

I filtri anticalcare sono disponibili all'acquisto nei migliori negozi di elettrodomestici, nei Centri Assistenza Autorizzati e sul sito [www.polti.com](http://www.polti.com).

## 15. MANUTENZIONE GENERALE

Assicurarsi che l'apparecchio sia spento e scollegato dall'alimentazione elettrica.

Per la pulizia esterna dell'apparecchio utilizzare esclusivamente un panno inumidito con acqua di rubinetto.

Tutti gli accessori possono essere puliti con acqua corrente assicurandosi che siano completamente asciutti prima del successivo utilizzo. Dopo l'utilizzo delle spazzole, lasciare raffreddare le setole nella loro posizione naturale, in modo da evitare qualsiasi deformazione.

Non utilizzare detergenti di alcun tipo.

I panni in dotazione possono essere lavati seguendo le istruzioni presenti sull'etichetta.

## 16. RIMESSAGGIO

16.1 Spegner e l'apparecchio e scollegarlo dalla rete elettrica.

16.2 Svuotare completamente il serbatoio dell'acqua, per evitare eventuali fuoriuscite di acqua.

16.3 Prima di staccare il panno dalla spazzola, aspettare qualche minuto per permettere che si raffreddi.

16.4 Avvolgere il cavo di alimentazione attorno agli appositi ganci avvolgicavo (24).

Prima di un nuovo uso dell'apparecchio, ricordarsi di svolgere completamente il cavo di alimentazione. Il gancio superiore ruota di 180° in modo da svolgere il cavo di alimentazione rapidamente.

**ATTENZIONE:** Non tenere l'apparecchio collegato alla presa di corrente con il cavo avvolto.

## 17. RISOLUZIONE INCONVENIENTI

PROBLEMA	POSSIBILE CAUSA	SOLUZIONE
L'apparecchio non si accende.	Mancanza di tensione.	Controllare che Vaporetto sia stato collegato alla corrente come indicato nel capitolo 1.
Non esce vapore	Mancanza acqua.  Apparecchio spento.	Scollegare l'apparecchio, riempire il serbatoio dell'acqua e attendere circa 15 secondi, dopodichè utilizzare l'apparecchio.  Controllare che l'apparecchio sia stato collegato alla corrente come indicato nel capitolo 1.
L'apparecchio è acceso ma eroga poco vapore.	Il vapore è regolato sul <b>livello minimo</b> .	Ruotare la manopola regolazione vapore per aumentare il flusso in uscita.
L'apparecchio rilascia troppa acqua sul pavimento.	Manopola regolazione vapore regolata al massimo.	Ridurre la quantità di vapore al minimo, se necessario interrompere momentaneamente l'erogazione continuando lo sfregamento sulle superfici.
Utilizzando il vapore non esce il deodorante FrescoVapor.	Selettore deodorante in posizione OFF.  Controllare il livello di Frescovapor	Posizionare il selettore in posizione ON.  Riempire con Frescovapor il dispenser
Vapore troppo umido utilizzando FrescoVapor.	Il vapore si miscela a FrescoVapor.	Interrompere a piacimento l'erogazione di FrescoVapor per diminuire l'umidità del vapore.
In caso i problemi riscontrati persistano o non siano presenti nella tabella, rivolgersi ad un Centro Assistenza Autorizzato Polti ( <a href="http://www.polti.com">www.polti.com</a> per la lista aggiornata) oppure al Servizio Clienti.		



## GARANZIA

Questo apparecchio è riservato a un uso esclusivamente domestico e casalingo, è garantito per due anni dalla data di acquisto per difetti di conformità presenti al momento della consegna dei beni; la data di acquisto deve essere comprovata da un documento valido agli effetti fiscali rilasciato dal venditore.

In caso di riparazione, l'apparecchio dovrà essere accompagnato dal documento fiscale che ne attesti l'acquisto.

La presente garanzia lascia impregiudicati i diritti che derivano al consumatore dalla Direttiva Europea 99/44/CE su taluni aspetti della vendita e delle garanzie sui beni di consumo, diritti che il consumatore deve far valere nei confronti del proprio venditore.

La presente garanzia è valida nei Paesi che recepiscono la direttiva Europea 99/44/CE. Per gli altri Paesi, valgono le normative locali in tema di garanzia.

### COSA COPRE LA GARANZIA

Nel periodo di garanzia, Polti garantisce la riparazione gratuita e, quindi, senza alcun onere per il cliente sia per la manodopera che per il materiale, del prodotto che presenti un difetto di fabbricazione o vizio di origine.

In caso di difetti non riparabili Polti può offrire al Cliente la sostituzione gratuita del prodotto.

Per ottenere l'intervento in garanzia il consumatore si dovrà rivolgere ad uno dei Centri di Assistenza Tecnica Autorizzati Polti munito di idoneo documento di acquisto rilasciato dal venditore ai fini fiscali comprovante la data di acquisto del prodotto. In assenza di documentazione comprovante l'acquisto del prodotto e la relativa data di acquisto, gli interventi verranno effettuati a pagamento. Conservare accuratamente il documento di acquisto per tutto il periodo di garanzia.

### COSA NON COPRE LA GARANZIA

- Ogni guasto o danno che non derivi da un difetto di fabbricazione.
- I guasti dovuti ad uso improprio e diverso da quello indicato nel libretto di istruzioni, parte integrante del contratto di vendita del prodotto.
- I guasti derivanti da caso fortuito (incendi, cortocircuiti) o da fatto imputabile a terzi (manomissioni).
- I danni causati dall'utilizzo di componenti non originali Polti, da riparazioni o alterazioni eseguite da personale o centro assistenza non autorizzato Polti.
- I danni causati dal cliente.
- Le parti (filtri, spazzole, guaine, batterie, ecc) danneggiate dal consumo (beni consumabili) o dalla normale usura.
- Eventuali danni dovuti dal calcare.
- Guasti derivanti da mancata manutenzione / pulizia secondo le istruzioni del produttore.
- Il montaggio di accessori non originali Polti, modificati o non adattati all'apparecchio.

L'utilizzo non appropriato e/o non conforme alle istruzioni per l'uso e a qualunque altra avvertenza, disposizione contenuta nel presente manuale, invalida la garanzia.

Polti declina ogni responsabilità per eventuali danni che possono derivare direttamente o indirettamente a persone, cose, animali dovuti al mancato rispetto delle prescrizioni indicate nel libretto di istruzioni, riguardanti le avvertenze per l'uso e la manutenzione del prodotto.

**Per consultare l'elenco aggiornato dei Centri di Assistenza Tecnica Autorizzati Polti visitare il sito [www.polti.com](http://www.polti.com).**

## SERVIZIO CLIENTI

Chiamando questo numero al costo di Euro 0,11 al minuto IVA inclusa, i nostri incaricati saranno a disposizione per rispondere alle tue domande e fornirti tutte le indicazioni utili per sfruttare al meglio le qualità dei prodotti Polti, oppure puoi consultare il nostro sito [www.polti.com](http://www.polti.com): troverai tutte le informazioni necessarie.





**POLTI**<sup>®</sup>

NATURAL HOME FEELING

**Vaporella**<sup>®</sup>

**Vaporetto**<sup>®</sup>

LECOASPIRA

**Vaporetto**<sup>®</sup>

**Forzaspira**<sup>®</sup>

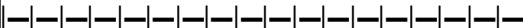
**UNICO**

[www.politi.com](http://www.politi.com)



REGISTRA IL TUO PRODOTTO  
REGISTER YOUR PRODUCT  
ENREGISTREZ VOTRE PRODUIT  
REGISTRA TU PRODUCTO  
GERÄTREGISTRIERUNG  
REGISTRE O SEU PRODUTO

SN:



## CALL CENTER

ITALIA SERVIZIO CLIENTI	848 800 806
FRANCE SERVICE CLIENTS	04 786 642 12
ESPAÑA SERVICIO AL CLIENTE	902 351 227
PORTUGAL SERVIÇO AO CLIENTE	707 780 274
UK CUSTOMER CARE	0845 177 6584
DEUTSCHLAND KUNDENDIENST	03222 109 472 9

OTHER COUNTRIES, PLEASE VISIT [WWW.POLTI.COM](http://WWW.POLTI.COM)



POLTI S.p.A. - Via Ferloni, 83  
22070 Bulgarograsso (CO) - Italy  
[www.polti.com](http://www.polti.com)

Follow us:

