

**GRAZIE PER AVERE ACQUISTATO UN PRODOTTO WHIRLPOOL**

Per ricevere un'assistenza più completa, registrare il prodotto su www.whirlpool.eu/register

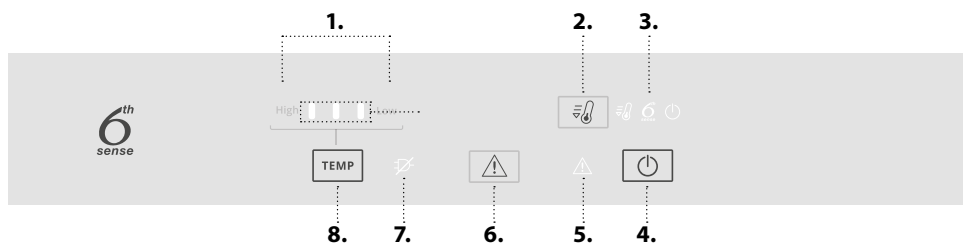


Prima di utilizzare l'apparecchio, leggere attentamente le istruzioni relative alla sicurezza.

DESCRIZIONE DEL PRODOTTO**PRIMO UTILIZZO**

Dopo l'installazione, attendere almeno due ore prima di collegare l'apparecchio alla rete elettrica. Una volta collegato alla rete di alimentazione, l'apparecchio si avvia automaticamente. Le temperature di conservazione ideali per gli alimenti sono preimpostate in fabbrica.

Dopo la messa in funzione, attendere 4-6 ore prima che venga raggiunta la temperatura di conservazione adeguata per un carico normale dell'apparecchio. Posizionare il filtro antibatterico-antiodore nella ventola come indicato sulla confezione del filtro (se disponibile). Se viene emesso il segnale acustico, significa che è intervenuto l'allarme di temperatura: premere il tasto per disattivare l'allarme acustico.

PANNELLO COMANDI

1. Indicatore di temperatura dei comparti congelatore e frigorifero
2. Raffreddamento rapido
3. Indicatore 6th Sense Fresh Control / ventola
4. On/Standby
5. Indicatore di allarme
6. Disattivazione dell'allarme acustico
7. Indicatore dell'allarme di black-out
8. Tasto Temperatura

6th SENSE FRESH CONTROL

L'apparecchio può raggiungere automaticamente in breve tempo la temperatura interna ottimale per la conservazione degli alimenti. La funzione 6th Sense Fresh Control permette di controllare anche l'umidità dell'apparecchio. Per consentire il corretto funzionamento, la ventola deve essere accesa. E' possibile disattivare/riattivare la funzione (vedi descrizione Ventola).

VENTOLA*

La ventola migliora la distribuzione della temperatura all'interno dell'apparecchio, migliorando così la conservazione degli alimenti e riducendo l'umidità in eccesso. La ventola è preimpostata come attiva. Per accendere o spegnere la ventola, premere per 3 secondi i tasti Stand-by (🔌) e Raffreddamento rapido (🔥). Il simbolo 6th Sense Fresh Control acceso indica che la ventola è accesa e che quindi la funzione 6th Sense Fresh Control è attiva. Se la temperatura ambiente supera i 27°C, o se sono presenti gocce d'acqua sui ripiani in vetro, è essenziale che la ventola sia attiva per assicurare la corretta conservazione degli alimenti. La disattivazione della ventola consente di ottimizzare il consumo di energia.

Nota: la ventola si riavvia automaticamente dopo interruzione dell'alimentazione oppure dopo avere spento l'apparecchio. Non ostruire la zona di aerazione con alimenti.

FILTRO ANTIBATTERICO*

Rimuoverlo dal contenitore che si trova nel cassetto frutta e verdura e inserirlo nel coperchio della ventola. Le istruzioni per la sostituzione sono incluse nella scatola del filtro.

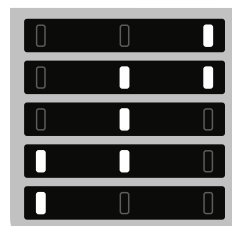
ON/STAND-BY

Premere il tasto per 3 secondi per disattivare l'apparecchio. Premere brevemente per riattivarlo.

Nota: questa operazione non scollega l'apparecchio dall'alimentazione elettrica.

TEMPERATURA DEI COMPARTI CONGELATORE E FRIGORIFERO

È possibile impostare una temperatura differente premendo il tasto "Temp."

LED illuminati

Alta Basso

Temperatura impostata

- Bassa (più fredda)
- Medio-bassa
- Moderatamente dolce
- Medio-alta
- Alta (meno fredda)

FAST COOL (RAFFREDDAMENTO RAPIDO)

Premere il tasto (🔥) per raffreddare velocemente il comparto frigorifero, oppure premerlo 6 ore prima di inserire nel comparto congelatore grandi quantità di alimenti da congelare. Quando la funzione è attivata, l'icona si accende. La funzione si disattiva automaticamente dopo 36 ore, oppure premendo nuovamente il tasto.

Nota: evitare il contatto diretto tra gli alimenti freschi e quelli già congelati.

**DISATTIVAZIONE DELL'ALLARME ACUSTICO**

Per disattivare i segnali acustici premere brevemente il pulsante (🔊).

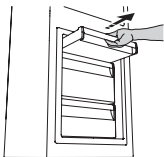
* Disponibile solo su alcuni modelli

SISTEMA STOP FROST*

Il sistema STOP FROST facilita la procedura di sbrinamento per il comparto congelatore.
L'accessorio STOP FROST è concepito per raccogliere parte della brina che si forma nel comparto congelatore ed è facile da togliere e da pulire, riducendo così il tempo necessario per lo sbrinamento del comparto congelatore.

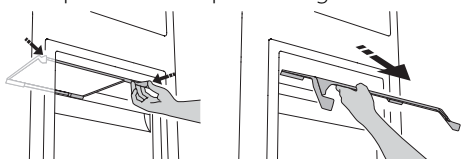
PROCEDURA DI PULIZIA DELL'ACCESSORIO STOP FROST

1. Aprire la porta del comparto congelatore ed estrarre il cassetto superiore.



2. Sganciare e rimuovere l'accessorio STOP FROST, facendo attenzione a non farlo cadere sul ripiano in vetro sottostante.

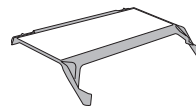
Nota: se l'accessorio è bloccato o difficile da rimuovere, non insistere nel tentativo di rimuoverlo, ma procedere allo sbrinamento completo del comparto congelatore.



3. Chiudere la porta del comparto congelatore.
4. Rimuovere la brina presente sull'accessorio sciacquandolo sotto l'acqua corrente (non calda).



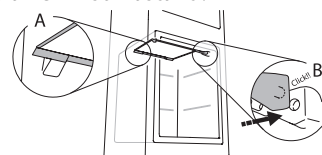
Per rimuovere la brina presente sull'accessorio STOP FROST seguire la procedura di pulizia indicata di seguito.



5. Far sgocciolare l'accessorio e asciugare con un panno morbido le parti in plastica.



6. Reinscrivere l'accessorio, appoggiando la parte posteriore sulle sporgenze evidenziate in figura, quindi riagganciare la maniglia dell'accessorio ai fermi sovrastanti.

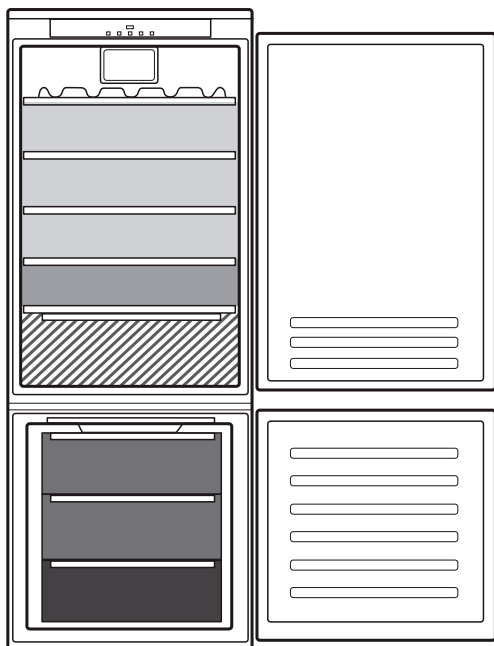


7. Reinscrivere il cassetto superiore e chiudere la porta del comparto congelatore.

E' possibile pulire il solo accessorio STOP FROST anche senza procedere allo sbrinamento completo del comparto congelatore.
Una pulizia regolare del solo accessorio STOP FROST contribuisce a ridurre la necessità di sbrinare completamente il comparto congelatore.

Nota: Le dichiarazioni dei prodotti, incluso volumi e energia, sono calcolati senza l'accessorio STOP FROST.

COME CONSERVARE ALIMENTI FRESCI E BEVANDE



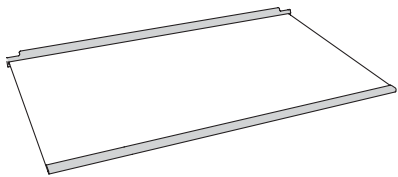
Legenda

- | | |
|--|--|
| | ZONA TEMPERATA
Consigliata per conservare frutta tropicale, lattine, bevande, uova, salse, sottaceti, burro, conserve |
| | ZONA FREDDA
Consigliata per conservare formaggio, latte, latticini, piatti pronti, yogurt |
| | ZONA PIÙ FREDDA
Consigliata per la conservazione di affettati, dessert, pesce e carne |
| | CASSETTO FRUTTA E VERDURA |
| | CASSETTI CONGELATORE |
| | CASSETTO ZONA CONGELAMENTO
(zona di massimo freddo)
Consigliata per il congelamento di alimenti freschi o già cotti |

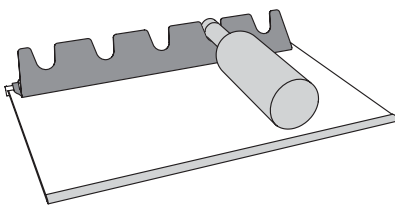
* Disponibile solo su alcuni modelli

ACCESSORI*

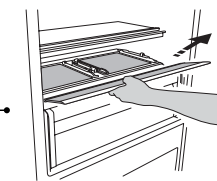
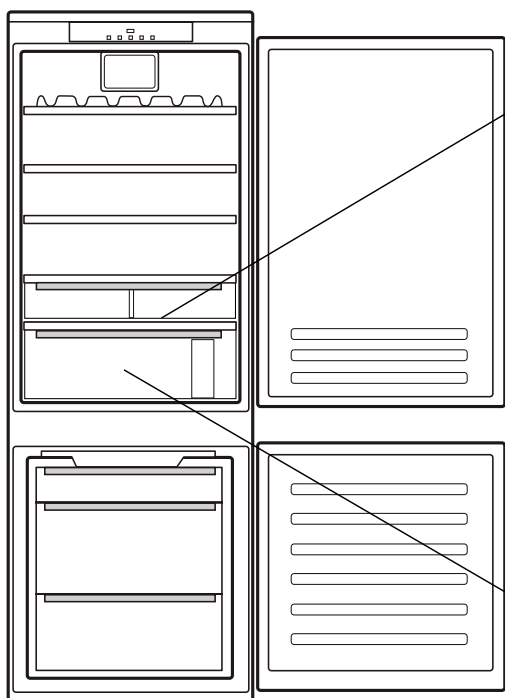
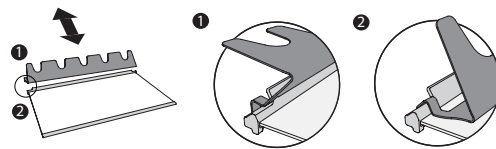
RIPIANI IN VETRO



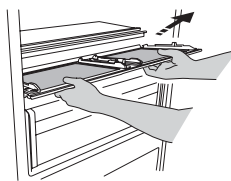
MENSOLA PORTABOTTIGLIE



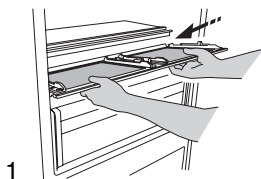
USO DEL PORTABOTTIGLIE



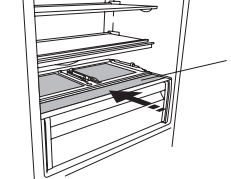
1



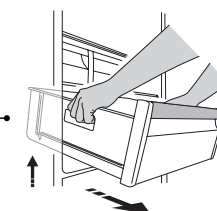
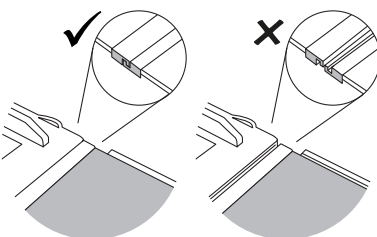
2



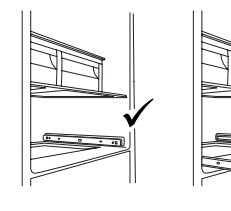
1



2



1



1



2

* Disponibile solo su alcuni modelli

ANOMALIE E RIMEDI

Cosa fare se...	Possibili cause	Soluzioni
Il pannello comandi è spento, l'apparecchio non funziona.	Può essere presente un problema di alimentazione dell'apparecchio.	Controllare che: <ul style="list-style-type: none"> • non vi sia un'interruzione di corrente; • la spina sia ben inserita nella presa di corrente e l'interruttore bipolare della rete di alimentazione (se presente) si trovi nella posizione corretta (ovvero consenta l'alimentazione dell'apparecchio); • le protezioni dell'impianto elettrico domestico siano funzionanti; • il cavo di alimentazione non sia danneggiato.
La luce interna non funziona.	Può essere necessario sostituire la lampadina. L'apparecchio può trovarsi in modalità On/Stand-by.	<ul style="list-style-type: none"> • Contattare il Servizio Assistenza autorizzato. • Accendere l'apparecchio premendo il tasto On/Stand-by.
La temperatura all'interno dei compartimenti non è sufficientemente fredda.	Le cause possono essere diverse (vedere "Soluzioni").	Controllare che: <ul style="list-style-type: none"> • le porte si chiudano correttamente; • l'apparecchio non sia installato in prossimità di una fonte di calore; • la temperatura impostata sia adeguata; • l'aria possa circolare attraverso le aperture di ventilazione dell'apparecchio.
È presente acqua sul fondo del comparto frigorifero.	Lo scarico dell'acqua di sbrinamento è bloccato.	Pulire lo scarico dell'acqua di sbrinamento (vedere la sezione "Pulizia e manutenzione").
Il lato anteriore dell'apparecchio, in corrispondenza della guarnizione della porta, è molto caldo.	Non si tratta di un difetto. Impedisce la formazione della condensa.	Non è necessaria alcuna soluzione.
L'icona rossa  lampeggia e viene attivato un segnale acustico	Allarme porta aperta Viene attivato quando la porta del reparto frigorifero rimane aperta per un periodo prolungato di tempo.	Per disattivare il segnale acustico, chiudere la porta dell'apparecchio.
L'icona rossa  lampeggia, viene attivato un segnale acustico e l'icona  si accende.	Allarme di interruzione corrente Viene attivato quando si verifica un'interruzione prolungata dell'alimentazione elettrica che causa un aumento della temperatura nel comparto congelatore. Nota: fino a quando non viene disattivato l'allarme di interruzione corrente, non è possibile impostare una temperatura differente per l'apparecchio.	Disattivazione dell'allarme acustico. Controllare la condizione degli alimenti prima di consumarli. In seguito alla pressione del pulsante, il display temperatura torna a visualizzare le temperature impostate. Se il comparto congelatore non ha ancora raggiunto la temperatura ottimale per la conservazione degli alimenti, può venire attivato l'allarme di temperatura del comparto congelatore (vedere Allarme di temperatura comparto congelatore).
La spia rossa  si illumina (senza lampeggiare), si attiva un segnale acustico e l'indicatore di temperatura del congelatore lampeggia.	Allarme di temperatura comparto congelatore L'allarme di temperatura allarme congelatore indica che il comparto non si trova alla temperatura ottimale. Questo può verificarsi: al primo utilizzo, dopo lo sbrinamento e/o la pulizia, quando si congelano grandi quantità di alimenti o quando la porta del congelatore non si chiude completamente.	Per disattivare il segnale acustico premere brevemente il tasto di fine allarme (l'indicatore di temperatura smette di lampeggiare). Quando sono raggiunte le condizioni di temperatura ottimale, l'icona rossa si spegne automaticamente. Se l'allarme di temperatura comparto congelatore continua a suonare, contattare il Servizio Assistenza autorizzato.
Gli indicatori della temperatura del comparto frigorifero lampeggiano come indicato in figura: 	Allarme di malfunzionamento L'allarme indica il malfunzionamento di un componente tecnico.	Contattare il Servizio Assistenza autorizzato.

* Disponibile solo su alcuni modelli



Per scaricare le istruzioni di sicurezza, il manuale d'uso, la scheda tecnica e i dati energetici:

- Visitare il sito web docs.whirlpool.eu
- Usare il codice QR
- Oppure, **contattare il Servizio Assistenza** (al numero di telefono riportato sul libretto di garanzia). Quando si contatta il Servizio Assistenza, fornire i codici presenti sulla targhetta matricola del prodotto.



Whirlpool



400011224438