

SMARTIX



DECODER
DIGITALE TERRESTRE

DVB-T / T2 H.265-HEVC
10bit

MULTILINGUA USER MANUAL

SM20-DH18

INDICE (Italiano)


1. INSTALLAZIONE.....	5
1.1 Requisiti di sistema	5
1.2 Contenuto della Confezione.....	5
1.3 Pannello Frontale e Posteriore	6
1.4 Telecomando Remoto.....	7
1.5 Cablaggio e Configurazione	9
1.6 Registrazione.....	11
2. CONFIGURAZIONE AVANZATA.....	14
2.1 Media Player.....	14
2.2 Edita Canali	14
2.3 Installazione	14
2.4 Conf. Sistema	15
2.5 Strumenti	15
3. DOMANDE FREQUENTI	20
4. SUPPORTO OFFERTO.....	23

INDEX (English)

1. INSTALLATION	26
1.1 System Requirements.....	26
1.2 Contents of the package	26
1.3 Front and Rear	27
1.4 Remote Control.....	28
1.5 Wiring and Setup	29
1.6 Recording	31
2. ADVANCED CONFIGURATION	34
2.1 Media Player.....	34
2.2 Edit Channels	35
2.3 Installation	36
2.4 System Setup	36
2.5 Tools	38
3. FREQUENTLY ASKED QUESTIONS.....	39
4. SUPPORT.....	41


IMPORTANTI INFORMAZIONI SULLA SICUREZZA

- Leggere attentamente le seguenti istruzioni.
- Conservare questo manuale per consultazioni future.
- Seguire attentamente tutte le istruzioni.
- Non utilizzare mai il dispositivo in ambienti umidi o vicino ad acqua. Non esporre mai l'apparato a schizzi d'acqua.
- La pulizia va effettuata esclusivamente utilizzando un panno asciutto e senza l'utilizzo di alcun solvente.
- Non posizionare mai il dispositivo vicino a fonti di calore quali stufe, radiatori, candele o altri apparati capaci di produrre calore.
- Utilizzare il dispositivo collegandolo ad una rete elettrica compatibile con quanto riportato nell'etichetta apposta sul prodotto stesso.
- Prima di qualsiasi manutenzione, il dispositivo va spento e scollegato dalla rete elettrica.
- Il cavo di connessione dell'alimentatore non va mai calpestato, piegato o tagliato.
- Utilizzare esclusivamente accessori originali.
- L'alimentatore va scollegato per lunghi periodi di non utilizzo del dispositivo o in caso di temporali (una rete elettrica non adeguatamente protetta può condurre violente scariche che possono danneggiare il dispositivo invalidandone la garanzia).
- Non aprire mai per nessuna ragione il dispositivo. In caso di malfunzionamenti contattare immediatamente l'assistenza tecnica e/o personale qualificato.
- Installare il dispositivo in modo da garantirne un adeguato flusso d'aria. Non ostruire, per alcuna ragione, le feritoie per la ventilazione.
- Rispettare le condizioni operative circa umidità e temperatura. Non usare mai il prodotto in ambienti dove possono verificarsi fenomeni di condensa.
- Le batterie, non incluse, vanno smaltite nel rispetto delle normative vigenti.

-  Questo simbolo indica la presenza di importanti istruzioni che vanno attentamente lette prima dell'utilizzo del dispositivo.
- Rimuovere la protezione plastica presente sullo chassis del prodotto. Questa impedisce il corretto smaltimento termico.

ATTENZIONE: PER RIDURRE I RISCHI DI INCENDIO O DI SHOCK ELETTRICO:

- Non esporre il dispositivo a pioggia o umidità.
- Non rimuovere mai il coperchio.
- L'alimentatore deve essere inserito saldamente nella spina a muro/presa.
- Ogni collegamento va fatto solo ed esclusivamente a dispositivo spento.
- Per uso interno.
- Non utilizzare il prodotto nel caso di cavo danneggiato.

- Portare presso un centro abilitato alla riparazione.
- Non è un giocattolo.
- Tenere fuori dalla portata dei bambini.
- L'apparecchio non deve essere utilizzato da persone con problemi fisici ridotti, sensoriali o ridotte capacità mentali o mancanza di esperienza e conoscenza, a meno che non siano sotto la supervisione di persona adulta o che non siano state fornite adeguate istruzioni.
- Valori di targa per l'adattatore fornito [Input: 100-240VAC, 50/60Hz, 0.3A Max /Output: 12VDC, 1.0A, 12W Max 



Tutte le condizioni di utilizzo e clausole contenute in questo manuale e nella garanzia si intendono note ed accettate. Si prega di restituire immediatamente (entro 7 giorni dall'acquisto) il prodotto qualora queste non siano accettate.

- Prodotto sotto licenza Dolby Laboratories.
- I simboli Dolby e la doppia-O sono marchi registrati Dolby laboratories.

Nome o marchio del fabbricante, numero di iscrizione nel registro delle imprese e indirizzo del fabbricante	Shenzhen Mao two power Co., Ltd 3Floor, Unit B, Plant 6, Xifa C Area, Silver Tin Industrial Zone, Xixiang Street, Bao'an District, Shenzhen City, China
Identificativo del modello	MR-1201000EU
Tensione di ingresso (V)	100,0-240,0
Frequenza di ingresso CA (Hz)	50,0-60,0
Tensione di uscita (V)	12,0
Corrente di uscita (A)	1,0
Potenza di uscita (W)	12,0
Rendimento medio in modo attivo(%)	85,71
Rendimento a basso carico (10 %) (%)	77,78
Potenza assorbita nella condizione a vuoto (W)	0,041
Lunghezza del cavo (cm)	120 (Min. 22 AWG)
Tipologia di alimentatore	Alimentatore esterno con uscita a singolo voltaggio

Grazie per aver scelto questo prodotto.

Questo manuale contiene informazioni dettagliate in merito all'installazione e all'utilizzo del prodotto, va utilizzato come riferimento per qualsiasi problema o informazione. Il capitolo iniziale permette di mettere immediatamente in opera il dispositivo, nel capitolo seguente invece sono affrontate nel dettaglio tutte le opzioni disponibili.

1. INSTALLAZIONE

Smartix DH18 è il Decoder Digitale Terrestre di ultimissima generazione. Supporta le attuali trasmissioni conformi allo standard "DVBT" Digitale Terrestre ed è compatibile con le specifiche dello "Switch Off 2021" secondo il nuovo standard DVBT2/HEVC a 60Hz e 10 bit. Con DH18 è possibile ricevere tutti i canali del Digitale Terrestre sia in bassa che in Alta definizione. Grazie alla porta USB in dotazione è possibile registrare su chiavetta i programmi TV o programmare la registrazione anche quando non si è davanti al televisore.

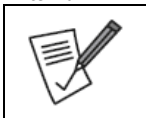
La funzione Pausa (TimeShift) permette di sospendere temporaneamente la visione del programma e riprenderla appena possibile. Smartix DH18 integra inoltre la funzione Media Player permettendo la riproduzione di foto e filmati direttamente da una memoria USB.

*Il telecomando IR in dotazione permette di controllare sia il DVBT che la TV, tramite la mappatura di 4 tasti (On/Off, Volume +/-, selezione ingresso della Tv).

1.1 Requisiti di sistema

Prima di procedere con l'installazione del prodotto verificare di disporre dei seguenti requisiti:

- Televisore con ingresso HDMI o Scart
- Antenna



Una antenna posizionata in maniera errata o un cattivo cablaggio possono degradare in maniera importante la qualità del segnale in ingresso nel decoder e inibire/limitare la visione dei programmi. Rivolgersi ad un antennista per risolvere la problematica.

1.2 Contenuto della Confezione

Prima dell'utilizzo, verificare che la scatola contenga i seguenti elementi:

- Un decoder DVB T2 (SM20-DH18)
- Un Manuale completo in Italiano ed Inglese
- Coupon di Garanzia e WEEE

Nel caso in cui il contenuto non sia quello sopradescritto, contattare il proprio rivenditore immediatamente.

1.3 Pannello Frontale e Posteriore

Pannello Frontale



- **USB:** Questa è una porta USB 2.0 ad alta velocità utilizzata per connettere una periferica per la memorizzazione quali HDD, USB Memory Stick. Nel caso in cui si utilizzino HDD, tanto da 2,5" che da 3,5", è opportuno provvedere ad un'alimentazione separata (la sezione di alimentazione interna non è stata disegnata per alimentare questi ulteriori carichi).
- **LED Display:** Viene mostrato il numero del canale su cui il dispositivo è sintonizzato o eventuali stati del decoder. Quando spento può essere configurato per visualizzare l'orario.
- **Ricevitore IR:** Utilizzato per ricevere la segnalazione IR del telecomando. Non va mai coperto.
- **Indicatore di Stand By:** Indica lo stato di funzionamento del dispositivo. Verde=Acceso, Rosso=Spento.
- **M:** Permette l'accesso al Menu
- **+/-:** Permette di cambiare il canale visualizzato (in modalità Menu permette di muoversi tra le varie voci visualizzate).
- **OK:** Permette di confermare le scelte in modalità menu.
- **Power:** Permette di spegnere/accendere il dispositivo.

Pannello Posteriore

- **RF IN:** Collegare questo ingresso col cavo antenna.
 - **COAXIAL:** Uscita Coassiale.
 - **HDMI OUT:** Uscita Video di tipo HDMI. Permette il collegamento alla TV.
 - **SCART OUT:** Uscita Video di tipo Scart. Permette il collegamento alla TV.
 - **PLUG IN:** Connettere il PLUG dell'alimentatore fornito.
- Nella parte bassa è presente lo sticker con tutte le informazioni del dispositivo.

1.4 Telecomando Remoto

Sezione TV Control

- **STAND-BY[BLU]:** Permette la commutazione tra la modalità ACCESO e quella STAND-BY della TV.
- **AV/TV:** Permette di scegliere la porta di ingresso visualizzata sulla TV.
- **VOL+/VOL-:** Permette di aumentare/abbassare il volume della TV.
- **SET:** Tasto per la programmazione dei tasti in TV Control.
- **REV/FWD:** Durante la riproduzione permette riavvolgimento/avanzamento veloce.
- **PREV/NEXT:** Durante la riproduzione permette il passaggio al video precedente/successivo.
- **PLAY:** Permette l'avvio/riavvio della riproduzione del file video.
- **PAUSE(TimeShift):** Per stoppare la riproduzione di un file video. Permette di attivare, se abilitata, la funzionalità TimeShift.
- **STOP:** Interrompe la riproduzione.
- **REC:** Permette di iniziare la registrazione del canale visualizzato.
- **BOTTONI COLORATI:** Permettono a seconda del menu viene visualizzata la specifica funzione nella legenda nella parte bassa dello schermo. Inoltre, fuori dal menu, permettono:
- **USB(ROSSO):** Permette di accedere al contenuto della periferica USB, se connessa. Premere il tasto 1 per cambiare la modalità (Video, PVR, Musica, Immagini).
- **SUBTITLE(VERDE):** Permette l'attivazione dei sottotitoli nelle trasmissioni DVBT, ove disponibili.
- **TTX(GIALLO):** Viene visualizzato il televideo, se supportato dal canale corrente. Premere EXIT per uscire.
- **AUDIO(BLU):** Permette la selezione della traccia audio nelle trasmissioni DVBT, ove disponibili.
- **EPG (Electronic Program Guide):** Viene visualizzata la guida ai programmi.
- **INFO:** Visualizza le informazioni sul canale corrente.
- **CH+/CH-:** Permette la navigazione in un menu o di cambiare canale.
- **VOL+/VOL-:** Permette la navigazione in un menu o di alzare/abbassare il livello del volume.
- **OK:** Permette di confermare una scelta o mostra la lista dei canali.
- **MENU:** Passa alla visualizzazione del menu.



- EXIT: Permette di uscire dal menu corrente o di tornare al precedente.
- Audio/SubT: Permette la selezione del flusso audio/sottotitolo nella riproduzione video da USB o in modalità DVBT, ove presenti.
- FAV: Visualizza l'elenco delle liste dei canali Favoriti.
- MUTE: Permette di disabilitare/riattivare il Volume.
- CH+/CH-: Permette il cambio del canale (seguente/precedente).
- 0-9 (Bottoni Numerici): Digitare il numero di canale che si desidera visualizzare.
- TV/Radio: Permette di commutare la ricezione da Video a Radio e viceversa.
- Recall: Permette di tornare al canale precedente.

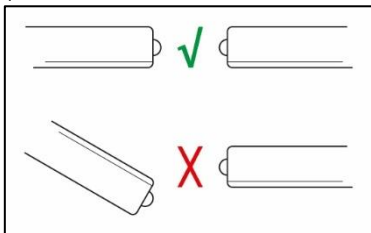
Il telecomando programmabile può risultare non perfettamente compatibile con alcuni telecomandi reperibili sul mercato. **Si ricorda che questo non è un difetto di prodotto.**

Il telecomando è dotato di 4 tasti programmabili (On/Off, AV, Vol+/-) che permettono di controllare comodamente la TV cui il DVBT2 è collegato.

La programmazione va effettuata per ogni singolo tasto, **uno alla volta**. Pertanto la procedura va ripetuta dall'INIZIO alla FINE tasto per tasto. Non è possibile programmare più tasti contemporaneamente.

Procedura di programmazione:

1. Mettere i 2 telecomandi a distanza di 2/3 cm uno di fronte all'altro (meglio se appoggiati su un tavolo) in modo che gli emettitori ad infrarosso, frontali, **siano allineati** e possano vedersi (si veda l'immagine sotto riportata). Assicurarsi che non vi siano presenti ostacoli. Superfici in vetro o metalliche riflettenti possono influenzare la procedura. I due emettitori infrarossi devono essere ASSOLUTAMENTE allineati. In caso sollevare la parte frontale del/dei telecomando/i con un supporto quale una biro, un quaderno.



2. Premere e mantenere premuto il tasto **SET** del **[Telecomando DECODER]**. Si accenderà la luce rossa con una bassa intensità,

mantenendo premuto il tasto per altri 10 secondi circa questa aumenterà in intensità. A questo punto rilasciare il tasto SET.

3. Individuare il tasto del **[Telecomando DECODER]** che si vuole programmare e premere, per circa 1 secondo, il tasto scelto. La luce rossa inizierà a lampeggiare lentamente.
4. Individuare il tasto del **[Telecomando TV]** che si desidera copiare (clonare). Premere e tenere premuto il tasto del **[Telecomando TV]** selezionato sino a che la luce rossa del **[Telecomando DECODER]** non effettua un ***doppio lampeggio veloce e poi resta fissa***.
5. Premere il tasto **SET** del **[Telecomando DECODER]**.
6. Provare il funzionamento sulla TV del tasto del **[Telecomando DECODER]** riprogrammato.

A questo punto ripetere l'operazione per tutti i tasti che si desidera riprogrammare.

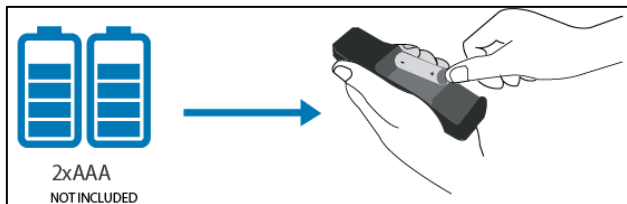
ATTENZIONE: Se l'operazione di programmazione di un tasto non dovesse riuscire, provare a ripeterla (questo non impatterà sulle eventuali altre programmazioni già effettuate).

IMPORTANTE: Affinché l'operazione di "copia" dei tasti tra decoder funzioni correttamente ASSICURARSI che La carica delle batterie di entrambi i telecomandi sia la più elevata possibile, in caso di dubbi sostituire le batterie.

1.5 Cablaggio e Configurazione

Installazione batterie

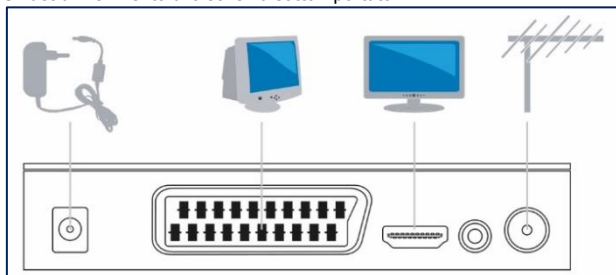
Rimuovere il coperchio dal retro del telecomando ed inserire 2 batterie AAA (non incluse) all'interno del comparto, assicurandosi che le polarità rispettino quelle indicate. Il telecomando va utilizzato puntandolo verso il ricevitore IR posto nel pannello frontale del dispositivo a non più di 4 metri di distanza. Il telecomando ha un angolo di apertura di circa 60°. La luce solare o una stanza fortemente illuminata, o anche la presenza di ostacoli tra il telecomando ed il sensore IR del dispositivo, possono interferire col corretto funzionamento del telecomando. La collocazione del dispositivo DVBT2 su un piano riflettente (vetro, metallo lucido) può creare problemi nella ricezione IR.



Cablaggio

- Collegare il cavo antenna all'ingresso RF IN.
- È possibile collegare il dispositivo alla TV, in risoluzione standard PAL, tramite il cavo SCART (cavo non fornito).
- È possibile collegare il dispositivo alla TV, in risoluzione HD (720p) o FULL HD (1080i/p), tramite il cavo HDMI (cavo non fornito).
- [Opzionale] È inoltre possibile inviare il segnale audio ad un amplificatore esterno, tramite un cavo Coassiale audio (COAX - CAVO NON FORNITO).

Si faccia riferimento allo schema sotto riportato.



Prima installazione

Una volta effettuati tutti i collegamenti, e dopo averne attentamente controllato l'esattezza, è possibile accendere la TV e quindi il dispositivo tramite il telecomando in dotazione. Il display visualizzerà la scritta **Strt.**

In questo menu è possibile:

- **[Regione]** premere i tasti Vol-/Vol+ per selezionare il paese dove il dispositivo verrà utilizzato. Questa scelta è critica perché serve a fornire al decoder le informazioni per una corretta ricezione dei canali.
- **[Lingua]** premere i tasti Vol-/Vol+ per selezionare la lingua utilizzata dal dispositivo.
- **[Modalità Display]** premere il tasto **OK** e poi selezionare, tramite i tasti CH+/CH-, la risoluzione video utilizzata dal dispositivo. Confermare premendo il tasto OK. Il dispositivo partirà in **720p@50Hz**. Si consiglia di selezionare **1080p_50** nel caso di televisori FULL HD o **720p_50** nel caso di televisori HD.

- **[Modalità Aspetto]** premere i tasti Vol-/Vol+ per selezionare il formato di uscita. Si consiglia di lasciare **Auto**.
- **[Alimentazione Antenna]** la voce **Spento** indica l'assenza di alimentazione sul segnale dell'uscita antenna (questo modello non dispone di RF Out).

Evidenziare la scritta OK nell'OSD, agendo sui tasti CH+/CH-, e poi cliccare il bottone **OK** sul telecomando. Partirà immediatamente la sintonia automatica dei canali (nel display verrà visualizzata la scritta **SrCH**). Questo processo è del tutto automatico ma può durare diversi minuti. La barra nella parte inferiore dello schermo indicherà la progressione. Terminata la sintonia è possibile guardare la TV.



Nella parte bassa, in modalità menu, è presente una legenda con i tasti attivi nella pagina visualizzata.

- Utilizzare le frecce [**Vol-/Vol+** e **CH+/CH-**] per muoversi tra i menu e cambiarne le impostazioni.
- Toccare sul bottone **OK** per confermare la selezione.
- Toccare **Exit** per uscire.

1.6 Registrazione

Prima di poter utilizzare la funzionalità di registrazione/PVR/TimeShift è necessario collegare, alla porta USB del dispositivo, una memoria USB già formattata (FAT32 o NTFS). Si veda la figura seguente.



Premere **Menu**, poi selezionare la voce **Media Player** e selezionare la voce **PVR Info Disco** per conoscere lo spazio libero nella periferica. Selezionare la voce **PVR Impostazione**, dove è possibile abilitare la modalità **TimeShift** (una parte dello spazio verrà riservata a tale funzionalità).



- La registrazione/riproduzione di file su USB è attiva quando viene collegato un dispositivo compatibile alla porta USB 2.0 frontale.
- Non tutte le periferiche possono risultare compatibili. Quando vengono collegate memorie di grande capacità, il dispositivo può impiegare diverso tempo per analizzarne l'intero contenuto.
- L'utilizzo di memorie lente/con interfaccia non USB2.0 può produrre problematiche durante la registrazione (specialmente dei contenuti in alta risoluzione).
- Il dispositivo supporta i seguenti file system: **FAT32, NTFS**.
- Nel Menu **Media Player->Impostazioni PVR** è possibile disabilitare la Voce **TimeShift** destinando così l'intero spazio sulla

periferica di memorizzazione alla registrazione dei programmi video.
--

Registrazione Immediata

Selezionare il canale da registrare, toccare su **REC**. Dopo qualche secondo a video verrà visualizzato un pallino di colore rosso con la scritta REC ad indicare la registrazione in corso. Per terminare la registrazione cliccare su **STOP**, selezionare la voce **SI** e poi su **OK**. RegISTRAZIONI inferiori ad un minuto non vengono salvate sulla periferica.

Registrazione tramite Timer di Registrazione

È possibile creare una schedulazione delle trasmissioni da registrare. In questa modalità il dispositivo, in maniera autonoma, provvederà alla registrazione del programma desiderato (accendendosi nel caso fosse spento, per poi rispegnersi a registrazione avvenuta). Il dispositivo dispone di un solo sintonizzatore e pertanto durante la registrazione il dispositivo visualizzerà il canale in registrazione.

Premere il tasto **Menu** poi selezionare **Conf.Sistema** ed infine **Impostazione Timer di Registrazione**. Selezionare uno degli otto slot disponibili e cliccare su **OK**.

- **Modalità Timer**=Selezionare **una sola volta** o **Quotidiano** (per una programmazione tutti i giorni), **Settimanale** o **Mensile**.
- **Scelta Timer=PVR**.
- **Canale di accensione**: Selezionare il canale da registrare. Il sistema propone il canale visualizzato.
- **Data accensione(Anno/Mese/Giorno)**: Selezionare la data in cui avverrà la registrazione. Attenzione la data è del tipo Anno/Mese/Giorno.
- **Ora di Inizio**: Impostare l'ora di inizio.
- **Durata**: Impostare la durata in ore (prime due cifre) e poi in minuti (ultime 2 cifre). Evidenziare la scritta **Salva** e cliccare sul bottone **OK** del telecomando.

Pochi secondi prima di iniziare la registrazione, un messaggio di avviso viene visualizzato sullo schermo e il decoder cambierà automaticamente canale sintonizzandosi sul canale di cui si è programmato la registrazione. Dopo aver terminato la registrazione verrà visualizzato a schermo un messaggio ed il dispositivo si porterà in standby (se attiva verrà visualizzata l'ora sul display).

Registrazione via EPG

È possibile creare una schedulazione delle trasmissioni da registrare utilizzando la funzionalità EPG. Cliccare il tasto EPG del telecomando. Evidenziare, selezionandoli, il canale ed il programma da registrare e premere il tasto Verde (attendere qualche secondo per la ricezione delle informazioni EPG). Spostare il cursore su **Salva** e premere **OK** per creare la schedulazione.



La funzionalità EPG permette di avere informazioni circa la programmazione del canale sino ad un massimo di 7 giorni. Queste informazioni dipendono dal singolo canale.

Riproduzione

Terminata la registrazione sia manuale che programmata, premere il tasto **USB**, (verificare che in alto sia evidenziata la voce PVR, nel caso così non fosse premere il tasto 1 del telecomando) per visualizzare la lista di quanto registrato, selezionare il file da riprodurre e premere su **OK**. Alternativamente premere il tasto **Menu**, poi spostarsi sul menu **MediaPlayer**, poi **PVR**. Selezionare il file da video da riprodurre e toccare **OK**. Premere **Stop** per interrompere la riproduzione.



Nel menu **Conf. Sistema->Impostazione Timer di Registrazione** è possibile eliminare le programmazioni non più necessarie. Entrare nella Programmazione, spostare la **Modalità Timer=Spento** e poi evidenziare la voce **Salva** e cliccare su tasto **OK** del telecomando.

2. CONFIGURAZIONE AVANZATA

In questo capitolo verranno spiegate tutte le voci presenti nel menu OSD del dispositivo. Premendo il tasto menu è possibile accedere, tramite la freccia Alto/Basso [CH+/CH-], ai seguenti menu:

- **Installazione** [Scansione Canali automatica, Scansione Canali manuale, LCN]
- **Canale** [Lista Canal TV, Lista Canali Radio, Cancella Tutto]
- **Strumenti** [Informazioni, Ripristino impostazioni di fabbrica, Aggiornamento da USB, Auto StandBy]
- **Conf. Sistema** [Lingua, Sistema TV, Impostazione Schermo, Impostazioni Ora Locale, Impostazione Timer di registrazione, Controllo Parentale, Impostazione OSD, Lista canali Favoriti, Altro]
- **Media Player** [PVR, Video, Musica, Immagini, Informazioni memoria PVR, Impostazioni PVR, Rimozione sicura dispositivo USB]

Selezionata una voce, premere sul bottone **OK** per accedere alle opzioni disponibili, oppure premere i tasti freccia Dx/Sx [Vol+/Vol-] per selezionare le eventuali scelte possibili.

2.1 Installazione

Per accedere al menu, premere Il tasto **MENU** e poi, tramite la freccia Dx/Sx [Vol+/Vol-] selezionare [**Installazione**], utilizzare tasti freccia alto/basso[CH+/CH-] per navigare nel menu (**Scansione Canali automatica, Scansione Canali manuale, LCN**) e premere **OK** per aprire la voce selezionata. Premere **EXIT** per uscire dal menu.

- **Scansione Canali automatica:** Permette la scansione automatica dei canali. È opportuno selezionare la Regione (Nazione), modalità FTA e Modalità **T2** (spuntare NO, altrimenti il decoder cercherà esclusivamente segnali in standard DVBT2). Evidenziare la voce **Ricerca** e premere il bottone **OK** del telecomando. Il processo di sintonizzazione è del tutto automatico ma può impiegare diversi minuti. Terminata la sintonia è possibile guardare la TV.
- **Scansione Canali Manuale:** È possibile effettuare la scansione manuale. Si raccomanda vivamente di eseguire la scansione automatica dei canali.
- **LCN:** Permette l'abilitazione o meno dell'LCN (Logical Channel number). La funzionalità LCN permette di assegnare ad ogni canale/servizio una posizione predefinita nella lista. Se ne raccomanda l'attivazione.

2.2 Canali

Per accedere al menu, premere Il tasto **MENU** e poi, tramite la freccia Dx/Sx [Vol+/Vol-] selezionare [**Canali**], utilizzare tasti freccia alto/basso[CH+/CH-] per navigare nel menu (**Lista Canali TV, Lista Canali Radio, Cancella Tutto**) e premere **OK** per aprire la voce selezionata. Premere **EXIT** per uscire dal menu.

- **Lista Canali TV:** È possibile bloccare/saltare/spostare il singolo canale. Per fare questo è sufficiente spostarsi sul singolo canale, premere il tasto del colore relativo

alla funzione desiderata del telecomando per evidenziare, in alto, la scritta Blocca/Salta/Sposta (alcune funzionalità richiedono l'inserimento della password). Premere a questo punto il tasto **OK**. Verrà visualizzata un'icona, alla destra, indicante l'avvenuta selezione. Un canale Bloccato richiede una password per la visione, mentre un canale saltato viene semplicemente non visualizzato. È possibile inoltre, premendo il tasto FAV, e seguendo la stessa procedura di cui sopra associare un canale ad una (o più) delle 8 liste disponibili di preferiti. Alla destra del canale verrà visualizzato un'icona con un cuore. Uscire dal menu per applicare le impostazioni selezionate. Toccare sul tasto FAV per selezionare la lista dei canali preferiti. Per uscire dalla lista dei preferiti cliccare su OK e muoversi con i tasti dx/sx.

- **Lista Canale Radio:** È possibile, analogamente per i canali radio, fare quanto previsto sopra per i canali video.
- **Cancella tutto:** È possibile cancellare tutti i canali memorizzati.

2.3 Strumenti

Per accedere al menu, premere Il tasto **MENU** e poi, tramite la freccia Dx/Sx [Vol+/Vol-] selezionare [**Strumenti**], utilizzare tasti freccia alto/basso[CH+/CH-] per navigare nel menu (**Informazioni, Ripristino impostazioni di fabbrica, Aggiornamento da USB, Auto StandBy**) e premere **OK** per aprire la voce selezionata. Premere **EXIT** per uscire dal menu.

- **Informazioni:** Vengono visualizzate le informazioni inerenti al firmware, hardware utilizzati dal dispositivo.
- **Ripristino impostazioni di fabbrica:** Permette di effettuare un reset alle condizioni iniziali.
- **Aggiornamento da USB:** Il dispositivo può essere aggiornato semplicemente copiando il nuovo FW sulla memoria USB. È possibile scaricare il firmware sul sito web, alla pagina di prodotto. Leggere il file readme allegato al FW per effettuare l'aggiornamento in maniera corretta. L'utilizzo di un file di aggiornamento errato può portare al blocco del dispositivo invalidandone la garanzia. L'aggiornamento del FW comporta il reset del dispositivo.
- **Auto StandBy:** È possibile selezionare le ore di funzionamento prima del passaggio alla modalità standby. Si raccomanda di non modificare tale parametro (**Auto Stanby=3 ore**) per permettere al dispositivo di spegnersi dopo 3 ore di non utilizzo e consentire così un importante risparmio sui costi di bolletta sostenuti annualmente. Quando il dispositivo passa in modalità a basso consumo, sul display viene visualizzata l'ora corrente (per rimuovere l'ora selezionare la voce **Visualizza ORA in stand by** su **Spento**).

2.4 Conf. Sistema

Per accedere al menu, premere Il tasto **MENU** e poi, tramite la freccia Dx/Sx [Vol+/Vol-] selezionare [**Conf. Sistema**], utilizzare tasti freccia alto/basso[CH+/CH-] per navigare

nel menu (**Lingua, Sistema TV, Impostazione Schermo, Impostazioni Ora Locale, Impostazione Timer di registrazione, Controllo Parentale, Impostazione OSD, Lista Canali Favoriti, Altro**) e premere **OK** per aprire la voce selezionata. Premere **EXIT** per uscire dal menu.

- **Lingua:** Permette di selezionare l'idioma utilizzato nell'OSD, nell'Audio Primario/Secondario e nel Televideo.
- **Sistema TV:** In **Risoluzione Video** è possibile scegliere la risoluzione utilizzata (per televisori con la scart selezionare 576i/p), in **Modalità aspetto** è possibile scegliere la tipologia di formato dell'immagine. In caso di dubbi selezionare Auto (Automatico) mentre in **Uscita Audio Digitale** è possibile scegliere il tipo di codifica audio, tra LPCM o BitStream, da inviare all'uscita coassiale. La voce **Pannello di controllo** permette di accendere/spegnere lo schermo frontale.
- **Impostazione Schermo:** È possibile impostare i livelli di **Luminosità/Contrasto/Saturazione/Colore** e **Nitidezza**.
- **Impostazione Ora Locale:** Permette di scegliere la modalità di regolazione oraria. Si raccomanda di scegliere la voce **Regione=Italia** e **Usò GMT=Definito dall'utente**. In **Impostazioni GMT** scegliere lo scostamento orario (**UTC+1** o **UTC+2**). È possibile applicare l'ora legale automaticamente. Verificare che l'ora utilizzata sia quella corretta.
- **Impostazione Timer di registrazione:** È possibile impostare sino ad 8 timer di registrazione o editare quelli esistenti. Per ulteriori informazioni si rimanda a **Registrazione tramite Timer di Registrazione sez 1.6**
- **Controllo Parentale:** Una volta digitata la password è possibile attivare il blocco del menu (**Blocco Menu=Accesso**) per richiedere la password ad ogni accesso al menu (salvare con cura la password digitata). Scegliendo in **Filtro Famiglia** un limite per l'età, verrà richiesta la digitazione della password prima di abilitare la visualizzazione di un canale il cui contenuto non rispetta il limite d'età impostato. È inoltre possibile cambiare, digitandola 2 volte, la password. La classificazione dei contenuti è di esclusiva pertinenza del broadcaster televisivo. La password di default è "0000".
- **Impostazione OSD:** È possibile scegliere il tempo di auto spegnimento (timeout), in minuti, dell'OSD e la trasparenza. L'ultima voce permette il ripristino delle impostazioni di fabbrica, relative alla sezione OSD.
- **Lista Canali Favoriti:** È possibile rinominare le 8 liste di canali favoriti. Per attivare una delle 8 liste di canali favoriti, toccare sul tasto **FAV** durante la visione e selezionare una delle 8 liste. Per uscire dalla lista dei favoriti cliccare su **OK** e muoversi con i tasti dx/sx sino a visualizzare la lista ALL TV/DVBT.
- **Impostazione Audio Descrizione:** Questa funzione permette, se supportata nello stream video, di avere sottotitoli particolari che spiegano dettagli, per i non udenti, di quanto riprodotto.


- **Altro:** Permette di scegliere la tipologia di Trasmissioni ricevute (**Tipo di Trasmissione=tutto**) ed il **Beeper** (disponibile solo in alcuni mercati durante la sintonizzazione manuale dei canali) ed il servizio AD (disponibile su alcuni canali).

2.5 Media Player

Per accedere al menu, premere Il tasto **MENU** e poi, tramite la freccia Dx/Sx [Vol+/Vol-] selezionare [**Media Player**], utilizzare tasti freccia alto/basso[CH+/CH-] per navigare nel menu (**PVR, Video, Musica, Immagini, Informazioni memoria PVR, Impostazioni PVR, Rimozione sicura dispositivo USB**) e premere **OK** per aprire la voce selezionata. Premere **EXIT** per uscire dal menu.

- **PVR:** Viene automaticamente aperta cartella dove sono contenuti i file video registrati dal decoder (ALiDVR2) tramite la pressione dei tasti freccia sopra/sotto è possibile selezionare la registrazione desiderata, mentre la pressione del tasto **OK** avvia la riproduzione a schermo intero. Premere **stop**, durante la riproduzione, per tornare alla visualizzazione precedente. Durante la riproduzione i tasti **REV/FWD** permettono il riavvolgimento/avanzamento veloce. Col tasto rosso/verde/giallo è possibile spuntare i file da rinominare/bloccare/cancellare. Premere il tasto **Exit** per applicare i settaggi desiderati (avviare cancellazione, blocco dei file). Un file bloccato richiede la password per la riproduzione.
- **Video:** Viene visualizzata la periferica connessa alla porta USB. Aprire, tramite la pressione dei tasti freccia sopra/sotto ed il tasto **OK**, la cartella dove sono contenuti i file video da riprodurre. Premendo il bottone BLU è possibile accedere a funzionalità avanzate (Rosso=rinominare, Verde=copiare o Giallo=cancellare i file). Selezionato il file, la pressione del tasto **OK** ne avvia la riproduzione a schermo intero. Premere il tasto SUB-T (vicino al tasto FAV) per attivare i sottotitoli e cambiare tra quelli disponibili, premere **Exit** per chiudere l'OSD con le scelte. Premere il tasto AUDIO (vicino al tasto FAV) per cambiare la traccia audio tra quelle disponibili, premere **Exit** per chiudere l'OSD con le scelte. Premere **stop**, durante la riproduzione, per tornare alla visualizzazione precedente. Durante la riproduzione i tasti **REV/FWD** permettono il riavvolgimento/avanzamento veloce.
- **Immagini/Musica:** È possibile visualizzare le immagini/File audio contenute in una periferica di memorizzazione di massa connessa. Il procedimento è analogo con quanto visto con la sezione Video cui si rimanda.
- **Informazione memoria PVR:** È possibile visualizzare lo spazio libero presenta nella periferica di memorizzazione e lo spazio eventualmente assegnato alla funzionalità TimeShift e il formato del file system (FAT32/NTFS). Si ricorda che la chiavetta va formattata preventivamente.
- **Impostazione PVR:** Permette di abilitare la funzionalità Timeshift.
- **Rimozione sicura dispositivo USB:** Permette di rimuovere in maniera sicura la memoria USB connessa. Evidenziare il bottone **OK** e premere il tasto **OK** del

telecomando. Verrà visualizzata una finestra che conferma la possibilità della rimozione sicura.

	<p>Non tutti i file Video/Audio sono supportati. Il dispositivo è in grado di riprodurre, tramite il player integrato, file video codificati tramite i protocolli HEVC ed H.264. Alcuni file video potrebbero non essere completamente riprodotti o potrebbero presentare problematiche varie. Non è un problema del dispositivo ma della codifica utilizzato nel video.</p>
	<p>La capacità della CPU integrata è limitata e pertanto la fruizione dei contenuti visualizzati nelle applicazioni potrebbe subire rallentamenti e/o essere inibita.</p>
	<p>I file video registrati, posizionati nelle cartelle della memoria di massa, possono essere riprodotti sia direttamente dal dispositivo (tramite il SW PVR presente) che tramite player esterni (quali VLC) capaci di riprodurre il formato .mts. I file video sono memorizzati nella cartella USB->ALiDVR2.</p>
	<p>Una volta cambiata la password questa va annotata e conservata in un posto sicuro. Non è possibile effettuare un reset del dispositivo senza questa password. Contattare l'assistenza.</p>
	<p>Il TimeShift è una funzionalità di registrazione non lineare che permette la visione e registrazione di un programma allo stesso tempo. Può essere utile, ad esempio, per rispondere ad una chiamata telefonica/ citofonica, durante la visione di un programma TV. È sufficiente, premere il bottone TimeShift [pause] e al ritorno riprendere la visione dal punto desiderato premendo il tasto Play. Premere il tasto STOP per disabilitare la funzionalità TimeShift e tornare alla visione in diretta. Con i tasti avanti/indietro veloce è possibile muoversi all'interno del file registrato.</p>

Di seguito un elenco dei file riproducibili:

- Codec video: MPEG-2/4 (H.264), VC-1, AVS, AVS+, VPS, HEVC (H.265)
- Codec audio: MPEG-1I MPEG-2 layerI/II, MP3, AAC-LC, WMA, HE-AAC, WMA, AC-3(Dolby Digital) E-AC-3 (Dolby Digital Plus), IEC958 SPDIF
- Contenitore: TS, MPG, MP4, AVI, MKV, FLV, DIVX
- Risoluzione: 1080p, 1080i, 720p, 576p, 576i, 480p, 480i
- Fotogrammi: MPEG-2/4 1080p@30fps CH.264), 1080p@60fps, VC-1 2048*1024p@30fps, AVS /AVS+ 1080p@60fps / VP8 1080p@30fps / HEVC 1080p@60fps

Limiti Tecnici

- HEVC 8 bit sino a 40Mbps, HEVC 10 bit sino a 20Mbps
- DTS non supportato

3. DOMANDE FREQUENTI

Problematica	Probabile Causa	Soluzione
Nessuna immagine è visualizzata a Video sul TV	Dispositivo spento	Accendere dispositivo
	Alimentazione del dispositivo non collegata	Collegare l'alimentazione ed accendere il dispositivo
	Errore di Input sulla TV	Selezionare sulla TV l'ingresso video corretto cui è collegato il dispositivo
La schermata mostra "Nessun Segnale"	Il cavo dell'antenna non è collegato	Collegare il cavo
	Il cavo è interrotto/guasto	Sostituire il cavo
L'immagine è fortemente disturbata ed a tratti si interrompe la visione	Il segnale TV è troppo debole	Verificare il cavo e l'antenna e se il problema persiste contattare un antennista
La riproduzione dei file registrati dal dispositivo avviene a scatti o presenta evidenti disturbi	Il segnale TV è troppo debole	Verificare il cavo e l'antenna e se il problema persiste contattare un antennista
	La periferica di memorizzazione è troppo lenta	Cambiare la periferica di memorizzazione con una più veloce con interfaccia USB2.0
Gli altoparlanti non emettono alcun suono	Il livello del Volume è troppo basso	Alzare il Volume
	La funzione Mute è attiva	Disattivare la funzione Mute
	Problemi di cablaggio	Controllare il corretto cablaggio
	Il codec Audio non è supportato	Questa problematica si può manifestare nel playback di video da USB
Viene riprodotto esclusivamente suono ma nessuna immagine	Il canale selezionato è una RADIO	Premere TV/Radio per commutare la modalità di funzionamento
Il telecomando funziona male	Orientamento errato	Puntare il telecomando verso il ricevitore posto nel fronte del dispositivo

	Distanza eccessiva/Presenza ostacoli	Ridurre la distanza a non più di 4 metri e rimuovere eventuali ostacoli
	Luminosità della stanza è eccessiva	Ridurre la luminosità ambientale
	Riflessioni	Spesso il dispositivo è appoggiato su tavolini in vetro che possono interferire col ricevitore IR. Spostare il dispositivo
	Le batterie sono scariche	Sostituire le batterie
Il Player integrato non riproduce correttamente i file video presenti sulla memoria	Codec utilizzati	Il dispositivo non nasce come un riproduttore multimediale e supporta un numero limitato di formati/codec. Convertire il file video in uno compatibile.
Come posso copiare file più grandi di 4GB su una MicroSD/USB connessa al dispositivo?	File System	Il dispositivo supporta i file system sia il FAT32 (limitato a file di 4GB massimo) che NTFS. Formattare la memoria in NTFS.
Premendo i tasti CH+/CH- non visualizzo tutti i canali ma soltanto alcuni, perché?	Il decoder sta visualizzando i canali di una lista selezionata (tramite il tasto FAV).	Premere il tasto OK e spostarsi sulla Lista "tutte le liste TV" . Adesso i tasti CH+/CH- scorreranno la lista completa di canali.
Perché durante la schedulazione delle registrazioni alcune registrazioni sono assenti o troncate?	Perdita di segnale.	Chiamare l'antennista ed esporre il problema.
	Problemi con la memoria di massa.	La registrazione impegna la memoria di massa per molto tempo surriscaldandola, questo può provocarne un cattivo funzionamento. Usare una memoria diversa o un hdd da 2,5".

	Auto StandBy	La funzione di autospegnimento viene attivata e blocca la registrazione. Aumentare questo limite.
L'ora visualizzata (info) non è corretta.	Ora legale ed ora solare(DST).	Accedere alla sezione (Conf.Sistema->Impostazioni Ora Locale e selezionare Regione=Italia, Uso GMT =Definito dall'utente e Impostazioni GMT selezionando UTC+1:00 o 2:00). Questa operazione va fatta ad ogni switch da ora legale/solare. Attivare l'ora legale (Conf.Sistema->Impostazioni Ora Locale->Ora legale=Acceso) per permettere al dispositivo di prendere il DST dalle trasmissioni broadcast automaticamente.
Controllo Parentale e Menu Blocco Acceso impediscono l'accesso ad ogni menu ed anche il reset del dispositivo.	Password dimenticata	La password di default è "0000". Se questa è stata cambiata è comunque possibile utilizzare la password "1006" per accedere al dispositivo ed effettuare il reset alle condizioni iniziali.
La programmazione dei tasti non ha esito positivo.	Errore nella procedura di programmazione.	Porre un foglio di carta bianca sul tavolo sotto i telecomandi per evitare riflessi della superficie del tavolo. Disporre i 2 telecomandi uno di fronte all'altro ad una distanza di 3 cm

		<p>poggiate sul foglio di carte. Riprovare la programmazione per un tasto alla volta.</p>
	<p>Telecomando non compatibile</p>	<p>Il Telecomando della TELEVISIONE potrebbe essere non compatibile o parzialmente compatibile con il telecomando del DECODER.</p>

4. SUPPORTO OFFERTO

Per qualunque altro problema o dubbio sul funzionamento del prodotto, è possibile contattare il servizio di assistenza tecnica Atlantis tramite l'apertura di un ticket on-line sul portale <http://www.atlantis-land.com/ita/supporto.php>.

Nel caso non fosse possibile l'accesso al portale di supporto, è altresì possibile contattare telefonicamente il Supporto Tecnico di Atlantis al numero **02 - 93.55.00.66**, dalle **14:30** alle **18:00**, dal lunedì al venerdì.

Per esporre eventuali richieste di supporto prevendita o richieste di contatto, si invita ad utilizzare gli indirizzi mail info@atlantis-land.com oppure prevendite@atlantis-land.com.


Atlantis

**via Camillo Chiesa, 21
Pogliano Milanese (MI)**

Fax: +39.02.84160019


Website: <http://www.atlantis-land.com> Email: info@atlantis-land.com

IMPORTANT SAFETY INFORMATION

- Carefully read the following instructions.
- Keep this manual for future reference.
- Follow all instructions carefully.
- Never use the device in humid environments or near water. Never expose the device to splashes of water.
- Cleaning should only be carried out using a dry cloth and without using any solvent.
- Never place the device near sources of heat such as stoves, radiators, candles or other devices that produce heat.
- Use the device by connecting it to a power supply compatible with what is indicated on the label affixed to the product itself.
- Before any maintenance, the device must be switched off and disconnected from the mains.
- The power supply connection cable should never be stepped on, bent or cut.
- Use only original accessories.
- The power supply must be disconnected for long periods of non-use of the device or in the event of thunderstorms (an improperly protected electrical network may conduct violent discharges that can damage the device and void the warranty).
- Never open the device for any reason. In case of malfunctions immediately contact technical assistance and / or qualified personnel.
- Install the device to ensure adequate airflow. Do not obstruct the ventilation slots for any reason.
- Respect the operating conditions about humidity and temperature. Never use the product in environments where condensation may occur.
- Batteries, not included, must be disposed of in compliance with current regulations.
- [] This symbol indicates the presence of important instructions that must be read carefully before using the device.
- Remove the plastic guard on the product chassis. This prevents proper heat dissipation.

CAUTION: TO REDUCE THE RISK OF FIRE OR ELECTRIC SHOCK:

- Do not expose the device to rain or moisture.
- Never remove the cover.
- The power supply must be firmly inserted into the wall / socket.
- Each connection must be done only and exclusively with the device switched off.
- For internal use.
- Do not use the product in the case of a damaged cable.
- Take to a repair center.
- It is not a toy.

- Keep out of reach of children.
- The appliance must not be used by persons with reduced physical, sensory or reduced mental abilities or lack of experience and knowledge, unless they are under adult supervision or adequate instructions have been provided.
- Plate values for the supplied adapter [Input: 100-240VAC, 50 / 60Hz, 0.3A Max / Output: 12VDC, 1.0A, 12W Max 



All the terms of use and clauses contained in this manual and in the warranty are known and accept. Please return the product immediately (within 7 days of purchase) if these are not accepted.

- Manufactured under license from Dolby Laboratories.
- The Dolby and double-O symbols are registered trademarks of Dolby laboratories.

Manufacturer's name or trade mark, commercial registration number and address	Shenzhen Mao two power Co., Ltd 3Floor, Unit B, Plant 6, Xifa C Area, Silver Tin Industrial Zone, Xixiang Street, Bao'an District, Shenzhen City, China
Model Identifier	MR-1201000EU
Input Voltage (V)	100,0-240,0
Input AC frequency (Hz)	50,0-60,0
Output Voltage (V)	12,0
Output Current (A)	1,0
Output Power (W)	12,0
Average active efficiency (%)	85,71
Efficiency at load 10% (%)	77,78
No-load power consumption (W)	0,041
Output Cord length(cm)	120 (Min. 22 AWG)
Type of power supply	Single Voltage external power supply

Thank you for choosing this product.

This manual contains detailed information on the installation and use of the product and should be used as a reference for any problem or information. The initial chapter allows you to put the device in place immediately, in the following chapter all the available options are dealt with in detail and an overview of common problems is presented.

1. INSTALLATION

Smartix DH18 is the latest-generation Terrestrial Digital Decoder. It supports current transmissions that conform to the "DVBT" Digital Terrestrial standard and is compatible with the "Switch Off 2020" specifications according to the new DVBT2 / HEVC standard. With DH18 it is possible to receive all the terrestrial digital channels both in low and in high definition. Thanks to the supplied USB port it is possible to record TV programs on a stick or to program the recording even when you are not in front of the TV. The Pause (TimeShift) function allows you to temporarily suspend the program view and resume it as soon as possible.

Smartix DH18 also integrates the Media Player function allowing playback of Photos and Movies directly from a USB memory. Auto Learning remote controller.

1.1 System Requirements

Before proceeding with the installation of the product, make sure you have the following requirements:

- TV with HDMI or Scart input
- Antenna



An incorrectly positioned antenna or bad wiring can significantly degrade the quality of the input signal in the decoder and inhibit / limit the viewing of programs. Contact an antennist to solve the problem.

1.2 Contents of the package

Before use, check that the box contains the following elements: A DVB T2 decoder (SM-DH18)

- A complete manual in Italian and English
- Warranty and WEEE Coupons

In the event that the content is not the one described above, contact your dealer immediately.

1.3 Front and Rear

PanelFront Panel



- **USB:** This is a high-speed USB 2.0 port used to connect a storage device such as HDD, USB Memory Stick. If you use HDD, both 2.5 "and 3.5", it is advisable to provide a separate power supply (the internal power supply section has not been designed to supply these additional loads).
- **LED Display:** The number of the channel on which the device is tuned or any decoder status is shown. When turned off, the time is shown.
- **IR Receiver:** Used to receive IR signaling from the remote control. It should never be covered.
- **Stand By indicator:** Indicates the operating status of the device. Green = On, Red = Off.
- **M:** Allows access to the Menu
- **+/-:** Allows to change the displayed channel (in Menu mode it allows to move between the various displayed items).
- **OK:** Allows you to confirm the choices in the menu mode.
- **Power:** Allows you to turn off / on the device.

Rear Panel

- **RF IN:** Connect this input with the antenna cable.
- **COAXIAL:** Coaxial Output.
- **HDMI OUT:** HDMI type video output. Allows connection to the TV.
- **SCART OUT:** Scart Video Output. Allows connection to the TV.
- **PLUG IN:** Connect the PLUG of the supplied power supply.

In the lower part there is the sticker with all the information of the device.

1.4 Remote Control

TV Control

- **STANDBY:** Allows switching between the ON and STANDBY modes (TV).
 - **AV/TV:** Allows to select the Input (TV)
 - **TTX:** Teletext is displayed, if supported by the current channel. Press EXIT to exit.
 - **VOL + / VOL-:** Allows raising / lowering the volume level on TV.
 - **SET:** Learning function
-
- **STANDBY:** Allows switching between the ON and STANDBY modes.
 - **REV / FWD:** During playback allows rewinding / fast forwarding.
 - **PREV / NEXT:** During playback allows switching to the previous / next video.
 - **PLAY:** Allows start / restart of video file playback.
 - **PAUSE (TimeShift):** To stop playing a video file. It allows activating, if enabled, the TimeShift function.
 - **STOP:** Stops playback.
 - **REC:** Allows to start recording the displayed channel.
 - **COLORED BUTTONS:** Depending on the menu, the specific function is displayed in the legend at the bottom of the screen.
 - **EPG (Electronic Program Guide):** The program guide is displayed.
 - **INFO:** Displays information about the current channel.
 - **CH + / CH-:** Allows navigation in a menu or change channels (next / previous).
 - **OK:** Allows you to confirm a choice or show the channel list.
 - **VOL + / VOL-:** Allows navigation in a menu or raising / lowering the volume level.
 - **MENU:** Switch to menu display.
 - **EXIT:** To exit the current menu or return to the previous one.
 - **AUDIO:** Allows language selection and audio mode.
 - **SUB-T:** Allows you to choose the language of the subtitles.
 - **FAV:** Displays the list of favorite channel lists.
 - **MUTE:** Allows you to disable / reactivate the volume.
 - **CH + / CH-:** Allows navigation in a menu or change channels (next / previous).
 - **0-9 (Numeric Buttons):** Type the channel number you want to display.
 - **TV / RADIO:** Switch between TV mode and RADIO mode and vice versa.
 - **RECALL:** Allows to return to the last channel displayed.

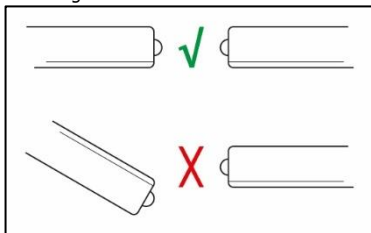


The programmable remote RC control may not be perfectly compatible with some remote controls available on the market.

Please note that this is not a product defect.

Programming must be carried out for each individual key, carefully following the instructions below:

- The remote control has 4 programmable buttons for controlling the TV: TV Power, Vol +, Vol-, TV/AV.
- Long press the SET button for 10 seconds, the red LED will be from low light to brighter light, release the SET button.
- Place the learning and the original remote control from the TV opposite to each other at a distance of 2-3 cm and pay attention on IR alignment.



- Press and release the learning remote control button you want to program, the red LED will light blinking.
- [TV RC] Press the button of the original remote control, the LED should blink 2 times and light constantly, release the button.
- When learning is completed, press the SET button, the LED
- will turn off.
- Repeat this for the other buttons.

The battery charge should be as high as possible.

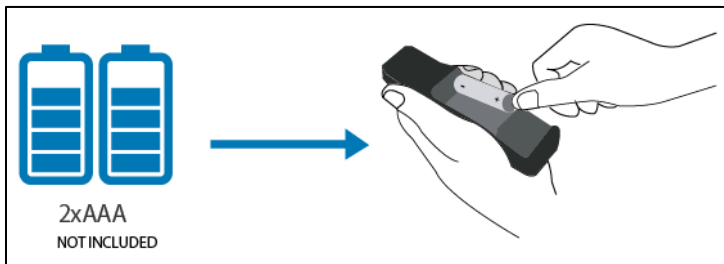
1.5 Wiring and Setup

Battery Installation

Remove the cover from the back of the remote control and insert 2 AAA batteries (not included) into the compartment, making sure that the polarities match those indicated. The remote control must be used pointing it at the IR receiver located on the front panel of the device no more than 4 meters away. The remote control has an opening angle of about 60 °.

Sunlight or a strongly lit room, or even the presence of obstacles between the remote control and the IR sensor of the device, can interfere with the correct operation of the

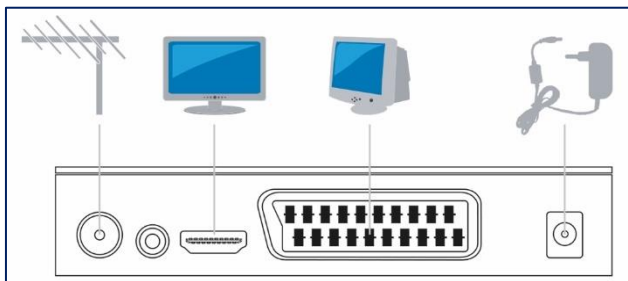
remote control. Placing the device on a reflecting surface (glass, shiny metal) can create problems with IR reception.



Wiring

- Connect the antenna cable to the RF IN input.
- You can connect the device to the TV, in standard PAL resolution, using the SCART cable (cable not supplied).
- You can connect the device to the TV in HD resolution (720p) or FULL HD (1080i / p) via the HDMI cable (cable not supplied).
- [Optional] You can also send the audio signal to an external amplifier, using an audio coaxial cable (COAX - CABLE NOT SUPPLIED). This output is present only on certain models.

Please refer to the diagram below.



First installation

Once all the connections have been made, and after having carefully checked the exactness, it is possible to turn on the TV and then the device via the supplied remote control. The display will show the writing **Strt.**

In this menu you can:

- **[Region]** press the Vol- / Vol + keys to select the country where the device will be used. This choice is critical because it will provide the decoder with the information for a correct reception of the channels.
- **[Language]** press the Vol- / Vol + buttons to select the language used by the device.
- **[Display Mode]** press the Vol- / Vol + buttons to select the video resolution used by the device. The device will start in **576p** in **Scart** or **720p@50Hz** in **HDMI**. We recommend that you select **1080p_50** for FULL HD televisions or **720p_50** for HD TVs.
- **[Aspect Mode]** select **Auto**.
- **[Antenna Power]** select the option **On** to supply the signal on the antenna output.

Highlight the word **OK** in the OSD and then click the **OK** button on the remote control. Automatic channel tuning will start immediately. This process is completely automatic but can last several minutes. After tuning, you can watch TV.



In the lower part, in menu mode, there is a legend with the active keys on the displayed page.

- Use the [arrows **Vol- / Vol +** and **CH + / CH-**] to move through the menus and change their settings.
- Tap on the button **OK** to confirm the selection.
- Tap **Exit** to exit.

1.6 Recording

Before the recording / PVR / TimeShift function can be used, a USB memory (already formatted) must be connected to the USB port of the device. See the following figure.



Format the key now. Press **Menu**, then select the option **Media Player**. Select the option **PVR Storage Information** in order to check the free size.



- Recording / playing files on USB is active when a compatible device is connected to the front USB 2.0 port.
- Some devices may be not compatible. When large capacity memories are connected, the device may take some time to analyze the entire contents.
- The use of slow memories / non-USB2.0 interface can produce problems during recording (especially in high resolution contents).
- The device supports the following file systems: **FAT32, NTFS.**
- In theMenu it **Media Player-> PVR Setting** is possible to disable the Voice **TimeShift** (the entire space on the storage device will be used for recording video programs).

Immediate Recording

Select the channel to record, tap on **REC**. After a few seconds on the screen, a red dot will appear with the word REC indicating the recording in progress. To end the recording click on **STOP**, select the item **YES** and then **OK**. It is advisable to register at least one Minute.

Recording by Recording Timer

You can create a schedule of the transmissions to be recorded. In this mode the device, in an autonomous manner, will record the desired program (turning on if it is off). The device has only one tuner and therefore during recording, the same channel will be displayed on the TV.

Press the button **Menu** then select then **System Setup** and **Timers Setting**. Select one of the eight available slots and click **OK**.

- **Timer mode**= Select **once** or **Daily** (for a daily schedule), **Weekly** or **Monthly**.
- **Timer Service = PVR.**
- **Wakeup Channel:** Select the channel to be recorded. The system proposes the displayed channel.
- **Wakeup Date (Year / Month / Day):** Select the date on which registration will take place. Attention: the date is of the Month / Day / Year type.
- **On Time:** Set the start time.
- **Duration:** Set the duration in hours (first two digits) and then in minutes (last 2 digits).

Highlight the word **Save** and click on the **OK** button on the remote control.

A few seconds before starting the recording, a warning message will be displayed on the screen and the decoder will automatically change channel tuning to the channel whose recording has been programmed. After finishing the recording a message will be displayed on the screen.

Recording via EPG

You can create a schedule of the transmissions to be recorded using the EPG feature. Click the EPG button on the remote control. Highlight, by selecting, the channel and the program to be recorded and press the Green button (wait a few seconds to receive the EPG information). Move the cursor to **Timer Service** and set the option **PVR** and then **Save** click and press **OK** to create the schedule.



The EPG function allows information on channel programming up to a maximum of 7 days. This information depends on the individual channel.

Playback

When both manual and programmed recording is complete, press the button **USB** then tap on button 1 (move to PVR) to view the list of what was recorded. Alternatively, press the button **Menu**, then move to the menu **MediaPlayer**, then **PVR**. Select the file from the video to play and touch **OK**. Press **Stop** to stop playback.



In the menu, **System Setup->Timer Setting** can be used to delete programming that is no longer required. Enter the Programming, move the **Timer Mode = Off** and then highlight the item **Save** and click on **OK** button on the remote control.

2. ADVANCED CONFIGURATION

This chapter explains all the items in the OSD menu of the device. By clicking the menu button you can access the following menus using the Up/Down arrow [CH + / CH-]:


- **Media Player** [PVR, Video, Music, Images, PVR Storage Information, PVR Setting, Remove USB device safely]
- **Channel** [TV Channel List, Radio Channel List, Delete All]
- **Installation** [Auto Channels Scan, Manual Channels Scan, LCN]
- **System Setup** [Language, TV System, Display Setting, Local Time Setting, Timer Setting, Parental Lock, OSD Setting, Favorite, Other]
- **Tools** [Information, Factory Setting, Upgrade by USB, Auto StandBy]

2.1 Media Player

To access the menu, press the button **MENU** and then, using the arrow [Vol+ / Vol-], select [**Media Player**], click the button **OK**. Using the arrow [CH + / CH-] you can watch the menu (**PVR, Video, Music, Images**) and press **OK** to open the selected item. Press **EXIT** to exit the menu.

- **PVR:** Automatically open the folder containing the video files recorded by the decoder (ALiDVRS2) by pressing the up / down arrow keys, it is possible to select the desired recording, while pressing the OK button starts playback in full screen. Press stop during playback to return to the previous display. During playback, the REV / FWD buttons allow rewinding / fast forwarding. With the yellow / green / red button it is possible to check the files to be deleted / blocked / rename. Press the Exit button to apply the desired settings (start deletion, blocking of files). A locked file requires the password for playback.
- **Video:** The device connected to the USB port is displayed. Open, by pressing the up / down arrow keys and the OK key, the folder containing the video files to be played. When the file is selected, pressing the OK button starts playback in full screen. Press the SUB-T button to activate the subtitles and switch between those available, press Exit to close the OSD with the choices. Press the AUDIO button to change the audio track among those available, press Exit to close the OSD with the choices. Press stop during playback to return to the previous display. During playback, the REV / FWD buttons allow rewinding / fast forwarding. Pressing the BLUE button you can access advanced features (Green = copy, Red = rename or Yellow = delete files).
- **Images:** You can view images contained in a connected mass storage device. The procedure is analogous to what we have seen with the Video section to which we refer.
- **Music:** You can play the sound tracks contained in a connected mass storage device. The procedure is analogous to what we have seen with the Video section to which we refer.

- **PVR Storage Information:** You can know the free space on the device and file system used.
- **PVR Setting:** Allows to enable the Timeshift function.
- **Remove USB device safely:** It allows you to remove the connected USB memory. Highlight the OK button and press the OK button on the remote control. A window will appear that confirms the possibility of safe removal.

	<p>Not all Video / Audio files are supported.</p> <p>The device is able to reproduce, through the integrated player, video files encoded through the HEVC and H.264 protocols. Some video files may not be completely played or may present various problems. It is not a problem of the device but of the encoding used in the video.</p>
	<p>The power of CPU is limited and therefore the use of the contents displayed in the applications could be slowed and / or inhibited.</p>
	<p>The recorded video files, positioned in the mass storage folders, can be played either directly from the device (through the present PVR SW) or via external players (such as VLC) capable of reproducing the format .mts. The video files are stored in the folder USB-> ALiDVRS2.</p>
	<p>The TimeShift is a non-linear recording feature that allows the viewing and recording of a program at the same time. It can be useful, for example, to answer a telephone call / intercom, while watching a TV program. Simply press the TimeShift [pause] button and return to playback from the desired point by pressing the Play button. Press the STOP button to disable the TimeShift function and return to live viewing. With the fast forward / reverse buttons you can move within the recorded file.</p>

2.2 Channel

To access the menu, press the button **MENU** and then, using the arrow [Vol+ / Vol-], select [**Channel**], click the button **OK**. Using the arrow [CH + / CH-] you can watch the menu (**TV Channel List, Radio Channel List, Delete All**) and press **OK** to open the selected item. Press **EXIT** to exit the menu.

- **TV Channel List:** You can lock / skip / move the single channel. To do this, simply move to the single channel, press the color key for the desired function of the remote control to highlight, at the top, the text Lock / Skip / Move (some features require the entry of the password). Press the OK button at this point. An indent will appear on the right, indicating that it has been selected. A blocked channel requires a password for viewing, while a skipped channel is simply not displayed. It is also possible, by

pressing the FAV key, and following the same procedure as above to associate a channel with at least one of the 8 available lists of favorites. An icon with a heart will appear to the right of the channel. Exit the menu to apply the selected settings. Touch on the FAV button to select the list of favorite channels. To exit the list of favorites click on OK and move with the right / left buttons.

- **Radio Channel List:** It is possible, similarly for radio channels, to do the above for video channels.
- **Delete all:** You can delete all stored channels.

2.3 Installation

To access the menu, press the button **MENU** and then, using the arrow [Vol+ / Vol-], select [**Installation**], click the button **OK**. Using the arrow [CH + / CH-] you can watch the menu (**Auto Channels Scan, Manual Channels Scan, LCN**) and press **OK** to open the selected item. Press **EXIT** to exit the menu.

- **Manual Channels Scan:** You can scan manually. It is strongly recommended to perform automatic channel scanning.
- **Auto Channels Scan:** Allows automatic channel scanning. It is advisable to select the Country, FTA mode and Mode **T2Signal Only** (tick NO, otherwise the decoder will only search for signals in DVBT2 standard). Highlight the item **Search** and press the OK button on the remote control. The tuning process is completely automatic but can take several minutes. After tuning, you can watch TV.
- **LCN:** Enables or disables the LCN (Logical Channel number). The LCN function allows to assign a predefined position in the list to each channel / service. Activation is recommended.

2.4 System Setup

To access the menu, press the button **MENU** and then, using the arrow [Vol+ / Vol-], select [**System Setup**], click the button **OK**. Using the arrow [CH + / CH-] you can watch the menu (**Language, TV System, Display Setting, Local Time Setting, Timer Setting, Parental Lock, OSD Setting, Favorite, Other**) and press **OK** to open the selected item. Press **EXIT** to exit the menu.

- **Language:** Allows you to select the language used in the OSD, in the Primary / Secondary Audio and in Teletext.
- **TV System:** In **Video Resolution** you can choose the resolution used (for TV sets with the scart select 576, when using HDMI is 720p@50Hz), in **Aspect Mode** you can choose the type of image format. If in doubt select Auto (Automatic) while in **Digital Audio Out** you can choose the type of audio coding to send to the coaxial output, if present.

- **Display Setting:** You can set the levels of **Brightness / Contrast / Saturation / Hue and Sharpness**.
- **Local Time Setting:** Allows to choose the time adjustment mode. It is recommended to choose the item **Region = Italy** (or the correct country where the device is used) and **GMT Usage= User Define**. In **GMT OffSet**, choose the time offset (**UTC + 1** or **UTC + 2**). Verify that the time used is correct.
- **Timer Setting:** You can set up to 8 recording timers or edit existing ones. For further information, please refer to **Registration via Recording Timer section 1.6**
- **Parental Lock:** Once the password has been entered, the Block menu can be activated (Menu Lock = On) to request the password each time the menu is accessed. If you select **Rating Lock** an age limit in the, you will be asked to enter the password before enabling the display of a channel whose content does not respect the age limit set. You can also type a new password by typing it 2 times. The classification of the contents is exclusively pertinent to the television broadcaster. The default password is "0000".
- **OSD Setting:** You can choose the auto power off time, in minutes, of the OSD and transparency.
- **Favorite:** You can rename the 8 favorite lists. To activate one of the 8 favorite lists, tap on the FAV button while watching and select one of the 8 lists. To exit the list of favorites, click OK and move with the right / left buttons until the ALL TV / DVBT list is displayed.
- **Other:** It allows to choose the type of Transmissions received (**TransmissionType = all**) the **Beeper** (available only in some markets) and the mode **Auto Standby** and also **Audio Setup Description:** This function allows, if supported in the video stream, to have special subtitles that explain details, for the deaf, of what is reproduced.




Once the password has been changed, it must be noted and stored in a safe place. It is not possible to reset the device without this password.

2.5 Tools

To access the menu, press the button **MENU** and then, using the arrow [Vol+ / Vol-], select [**Tools**], click the button **OK**. Using the arrow [CH + / CH-] you can watch the menu (**Information, Factory Setting, Upgrade by USB, Auto StandBy**) and press **OK** to open the selected item. Press **EXIT** to exit the menu.

- **Information:** Information about the firmware, hardware used by the device is displayed.
- **Factory Setting:** Allows a reset to the initial conditions.
- **Update by USB:** The device can be updated simply via USB memory. You can download the firmware on the website, at the product page. Read the file attached to the FW to perform the correct update. The use of an incorrect update file can lead to the blocking of the device invalidating the warranty.

	<p>The capacity of the integrated CPU is limited and therefore the use of the contents displayed in the applications could be slowed and / or inhibited.</p>
	<p>Below is a list of the playable files:</p> <ul style="list-style-type: none"> • Video Codec: MPEG-2/4 (H.264), VC-1, AVS, AVS+, VPS, HEVC (H.265) • Audio Codec: MPEG-1I MPEG-2 layerI/II, MP3, AAC-LC, WMA, HE-AAC, WMA, AC-3(Dolby Digital) E-AC-3 (Dolby Digital Plus), IEC958 SPDIF • File Type: TS, MPG, MP4, AVI, MKV, FLV, DIVX • Resolution: 1080p, 1080i, 720p, 576p, 576i, 480p, 480i • Codec: MPEG-2/4 1080p@30fps CH.264), 1080p@60fps, VC-1 2048*1024p@30fps, AVS /AVS+ 1080p@60fps / VP8 1080p@30fps / HEVC 1080p@60fps

3. FREQUENTLY ASKED QUESTIONS

Problem	Probable Cause	Solution
No image is displayed on the TV to Video	Device off	Turn the device ON
	Power supply device is not connected	Connect the power supply and switch on the device
	The Input Error on TV	Select (TV) the correct video input device
The screen shows "No Signal"	The antenna cable is not connected	Connect the cable
	The cable is broken	Replace the cable
The picture is severely disturbed and sometimes the vision is interrupted	The TV signal is too weak	Check the cable and the antenna and if the problem persists contact a technician in order to fix the issue
The playback of the recorded files is severely disturbed and sometimes the playback is interrupted	The TV signal is too weak	Check the cable and the antenna and if the problem persists contact a technician in order to fix the issue
	The storage device is too slow	Change the storage device with a faster USB interface 2.0
The speakers do not emit any sound	The volume level is too low	Turn up the volume
	Mute function is active	Mute function off
	Wiring problems	Check the correct wiring
Only sound is played but no picture	The selected channel is a RADIO	Press TV / Radio to switch the operating mode
Remote control malfunctions	Incorrect orientation	Point the remote control at the receiver on the front of the device
	Excessive distance / Obstacles presence	Reduce the distance to no more than 4 meters and remove all obstacles
	Room brightness is too high	Reduce the ambient brightness
	Reflections	Often the device is placed on glass tables that can interfere with the IR

		receiver. Moving the device
	Batteries are low	Replace the batteries
The built-in player does not correctly play the video files on the memory	Codec isn't supported	The device is not a multimedia player and supports a limited number of formats / codecs. Convert the video file.
How can I copy files larger than 4GB on a MicroSD / USB connected to the device?	File System	The device supports FAT32 file systems (limited to 4GB maximum files) and NTFS. Format the memory in NTFS.
Pressing the CH + / CH- keys will not show all channels but only a few, why?	The decoder is displaying the channels of a selected list (via the FAV key).	Press the OK button and move to the " All TV listlist ". Now the CH + / CH- keys will scroll through the complete channel list.
Why are some recordings missing or truncated during the scheduling of registrations?	Signal loss.	Call a technician and expose the problem.
	Problems with mass memory.	Recording engages mass memory for a long time by overheating it, which can cause it to malfunction. Use a different memory or a 2.5 "hdd.
The displayed time (info) is not correct.	Daylight saving time and standard time (DST).	Go to the section (Conf.System-> Set Local Time and select Region = Italy, Use GMT = User Defined and Configure GMT by selecting UTC + 1: 00 or 2:00). This operation must be done at each swtch from daylight saving time.

4. SUPPORT

For any other problem or doubt about the operation of the product, please read the previous section (Frequently Asked Questions). In case the problems persist, it is possible to contact the technical assistance service. Further details may be found on the warranty form included in the package




SMARTIX

 powered by
Atlantis

www.atlantis-land.com

SEDE OPERATIVA / OPERATIONAL HEADQUARTER
ATL S.r.l. - Via Camillo Chiesa, 21
20010 Pogliano M.se (MI) - Italy

SEDE LEGALE / REGISTERED OFFICE
ATL S.r.l. - Via Papa Giovanni XXIII^o, 45 -
24121 Bergamo - Italy