

**GRAZIE PER AVERE ACQUISTATO UN PRODOTTO HOTPOINT.**

Per ricevere un'assistenza più completa, registrare l'apparecchio su [www.hotpoint.eu/register](http://www.hotpoint.eu/register)

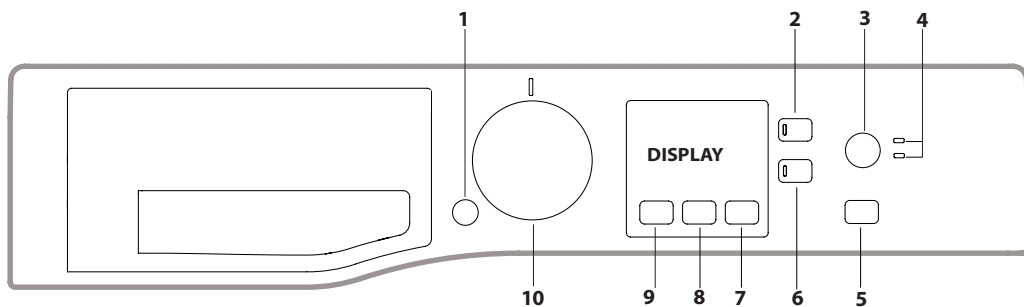
**Prima di utilizzare l'apparecchio, leggere attentamente le istruzioni relative alla sicurezza.**



Prima della messa in funzione della lavatrice, è assolutamente necessario togliere i bulloni di sicurezza utilizzati per il trasporto. Per istruzioni dettagliate sulla procedura di rimozione, vedere le Istruzioni per l'installazione.

**PANNELLO DI CONTROLLO**

1. Tasto ON/OFF
2. Tasto BLOCCO TASTI
3. Tasto TIPO DI LAVAGGIO
4. Spie TIPO DI LAVAGGIO
5. Tasto e spia AVVIO/PAUSA
6. Tasto e spia OPZIONE
7. Tasto PARTENZA RITARDATA
8. Tasto CENTRIFUGA
9. Tasto TEMPERATURA
10. MANOPOLA PROGRAMMI



**TABELLA PROGRAMMI**

Carico massimo 6 Kg  
Potenza assorbita in off-mode 0.5 W / in left-on mode 8 W

Programma	Temperatura		Centrifuga massima (giri)	Carico max (kg)	Durata (h : m)	Detersivi e Additivi		Detersivo consigliato		Umidità residua % (***)	Consumo energia kWh	Acqua totale lt	Temperatura bucato °C
	Impostazione	Range				Lavaggio 2	Ammorbidente 3	Polvere	Liquido				
1 Antimacchia 40°	40 °C	☼ -40 °C	1200	6.0	**	●	○	✓	-	-	-	-	-
2 Antimacchia Rapido	40 °C	☼ -40 °C	1200	3.0	**	●	○	-	✓	-	-	-	-
3 Cotone (2)	40 °C	☼ -60 °C	1200	6.0	4:00	●	○	✓	✓	50	1.00	53	45
4 Sintetici (3)	40 °C	☼ -60 °C	1200	3.0	2:55	●	○	✓	✓	40	0.80	55	43
5 Rapido 30'	30 °C	☼ -30 °C	1200 (****)	3.5	0:30	●	○	-	✓	73.4	0.12	26.2	27
6 Scuri	30 °C	☼ -30 °C	800	3.0	**	●	○	-	✓	-	-	-	-
7 Misti	40 °C	☼ -40 °C	1200	6.0	**	●	○	-	✓	-	-	-	-
8 Lana	40 °C	☼ -40 °C	800	1.5	**	●	○	-	✓	-	-	-	-
9 Eco 40-60 (1)	40 °C	40 °C	1151	6.0	3:18	●	○	✓	✓	53	0.80	50	45
			1151	3.0	2:36	●	○	✓	✓	53	0.45	38	40
			1151	1.5	2:36	●	○	✓	✓	53	0.24	37	30
10 20°C	20 °C	☼ -20 °C	1200	6.0	1:50	●	○	-	✓	64.3	0.15	25	22
11 Bianchi	60 °C	☼ -90 °C	1200	6.0	2:30	●	○	✓	✓	64.1	0.56	40.5	55
12 Anti Allergy	60 °C	40 °C - 60 °C	1200	3.0	**	●	○	✓	✓	-	-	-	-
13 Seta&Tende	30 °C	☼ -30 °C	600 (****)	1.0	**	●	○	-	✓	-	-	-	-
14 Biancheria	60 °C	☼ -60 °C	1200	6.0	**	●	○	✓	✓	-	-	-	-
Risciacquo&Centrifuga	-	-	1200	6.0	**	-	○	-	-	-	-	-	-
Centrifuga&Scarico *	-	-	1200	6.0	**	-	-	-	-	-	-	-	-

● Dosaggio richiesto ○ Dosaggio opzionale

La durata del ciclo indicata sul display o sul libretto è una stima calcolata in base a condizioni standard. Il tempo effettivo può variare in base a numerosi fattori quali temperatura e pressione dell'acqua in ingresso, temperatura ambiente, quantità di detersivo, quantità e tipo di carico, bilanciamento del carico, opzioni aggiuntive selezionate. I valori indicati per programmi diversi dal ciclo Eco 40-60 sono indicativi.

**1) Eco 40-60 - Ciclo di lavaggio di prova in conformità con il regolamento UE Ecodesign 2019/2014.** Il programma più efficiente in termini di consumo di acqua ed energia per il lavaggio di capi di cotone mediamente sporchi.

Nota: i valori della velocità di centrifuga visualizzati sul display possono differire leggermente dai valori indicati nella tabella.

**Per tutti gli Istituti di prova:**

- 2) Programma cotone lungo: impostare il programma 3 con una temperatura di 40°C.
- 3) Programma sintetico lungo: impostare il programma 4 con una temperatura di 40°C.

\* Selezionando il programma ed escludendo la centrifuga la macchina effettuerà solo lo scarico.

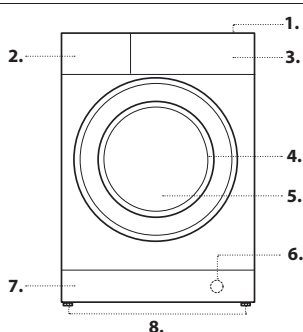
\*\* E' possibile controllare la durata dei programmi di lavaggio sul display.

\*\*\* Dopo la fine del programma e la centrifuga con la massima velocità selezionabile, con le impostazioni predefinite del programma.

\*\*\*\* Il display mostrerà la velocità di centrifuga suggerita come valore predefinito.

**DESCRIZIONE DEL PRODOTTO**

1. Piano di lavoro
2. Cassetto Detersivi
3. Pannello di Controllo
4. Maniglia
5. Oblo'
6. Pompa di scarico (dietro lo zoccolo)
7. Zoccolo (amovibile)
8. Piedini regolabili (2)



**CASSETTO DETERSIVI**

**Scomparto \*:**

Non inserire il detersivo in questo scomparto.  
**Scomparto 1: Detersivo per lavaggio (in polvere o liquido)**

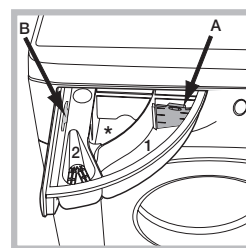
Nel caso di utilizzo di detersivo liquido si consiglia di utilizzare la paretina **A** in dotazione per un corretto dosaggio.

Per l'utilizzo del detersivo in polvere riporre la paretina nella cavità **B**.

**Scomparto 2: Additivi (ammorbidente, ecc.)**  
L'ammorbidente non deve superare la scritta "MAX".

! Usare detersivi in polvere per capi in cotone bianchi e per il prelavaggio e per lavaggi con temperatura superiore a 60°C.

! Seguire le indicazioni riportate sulla confezione di detersivo.



## PROGRAMMI

Attenersi alle raccomandazioni indicate sui simboli di lavaggio dei capi. Il valore indicato nel simbolo è la temperatura massima consigliata per lavare l'indumento.



### Antimacchia 40°

Il programma 1 è adatto al lavaggio di capi molto sporchi, con colori resistenti. Il programma garantisce una classe di lavaggio superiore alla classe standard (classe A). Non eseguire il programma mescolando capi di colore diverso. Si consiglia l'utilizzo di detersivo in polvere. Per macchie ostinate è consigliato il pretrattamento con additivi specifici.

### Antimacchia Rapido

Il programma è studiato per lavare i capi con macchie giornaliere anche più ostinate in un'ora. Adatto a capi colorati di fibra mista, garantendone il massimo rispetto.

### Cotone

per lavare asciugamani, biancheria intima, tovaglie ecc. in tessuto di cotone e lino resistente, da mediamente a molto sporco.

### Sintetici

specifico per lavare i capi sintetici. In presenza di sporco più resistente si può aumentare la temperatura fino a 60° e utilizzare anche il detersivo in polvere.

### Rapido 30'

per lavare capi leggermente sporchi in poco tempo. Non è indicato per lana, seta e capi da lavare a mano.

### Scuri

per il lavaggio dei capi di colore scuro. Il programma è studiato per il mantenimento dei colori scuri nel tempo.

Per risultati migliori si raccomanda l'utilizzo del detersivo liquido, preferibilmente per il lavaggio di capi scuri.

### Misti

per lavare i capi misti e colorati insieme.

### Lana - Wool Care

Il ciclo di lavaggio Lana di questa lavatrice è stato approvato da The Woolmark Company per il lavaggio di capi in lana lavabili in lavatrice, purché il lavaggio venga eseguito nel rispetto delle istruzioni riportate sull'etichetta dell'indumento e delle indicazioni fornite dal produttore della lavatrice. Il simbolo Woolmark è un marchio di certificazione valido in molti Paesi. (M2238)



### Eco 40-60

Per il lavaggio di capi di cotone mediamente sporchi, lavabili a 40 °C o 60 °C tutti nello stesso ciclo. È il programma standard per il lavaggio del cotone e il più efficiente in termini di consumo di acqua ed energia.

### 20°C

per il lavaggio di capi di cotone poco sporchi alla temperatura di 20 °C.

### Bianchi

bianchi e colorati resistenti molto sporchi.

### Anti Allergy

per la rimozione dei principali allergeni come polline, acari, peli del gatto e cane.

### Seta

per lavare tutti i capi in seta. Si consiglia l'utilizzo di un detersivo specifico per capi delicati.

### Tende

si raccomanda di piegarle e sistemarle dentro una federa o un sacchetto a rete.

### Biancheria

per lavare la biancheria da bagno e da letto in un unico ciclo, utilizzare il programma 14 che ottimizza l'uso dell'ammorbidente e ti consente di risparmiare tempo ed energia. Si consiglia l'utilizzo di detersivo in polvere.

### Risciacquo&Centrifuga

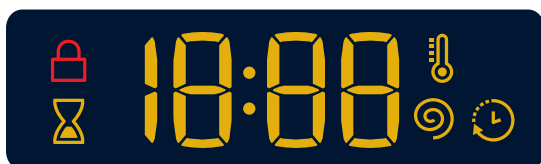
è ideato per risciacquare e centrifugare.

### Centrifuga&Scarico

è ideato per centrifugare e scaricare l'acqua.

## DISPLAY

Il display è utile per programmare la macchina e fornisce molteplici informazioni.



Viene visualizzata la durata dei vari programmi a disposizione e a ciclo avviato il tempo residuo alla fine dello stesso (il display visualizzerà la durata massima del ciclo selezionato che potrà diminuire dopo alcuni minuti, in quanto la durata effettiva del programma varia in base al carico di biancheria e alle impostazioni date); nel caso fosse stata impostata una PARTENZA RITARDATA, viene visualizzato il tempo mancante all'avvio del programma selezionato.

Inoltre, premendo il relativo tasto, vengono visualizzati i valori massimi della velocità di centrifuga e di temperatura che la macchina può effettuare in base al programma impostato o gli ultimi valori selezionati se compatibili con il programma scelto.

## 🔒 SPIA OBLÒ BLOCCATO

Il simbolo acceso indica che l'oblò è bloccato. Per evitare danni è necessario attendere che il simbolo si spenga prima di aprire l'oblò. Per aprire la porta mentre un ciclo è in corso premere il tasto AVVIO/PAUSA se il simbolo è spento sarà possibile aprire l'oblò.

## PRIMO UTILIZZO

Dopo l'installazione, prima dell'uso, effettuare un ciclo di lavaggio con detersivo e senza biancheria impostando il programma "Auto Pulizia".

## USO QUOTIDIANO

Preparare la biancheria seguendo le raccomandazioni della sezione "CONSIGLI E SUGGERIMENTI".

- Premere il tasto ON/OFF ; la spia relativa al tasto AVVIO/PAUSA lampeggerà lentamente di colore verde.

- Aprire la porta oblò. Caricare la biancheria facendo attenzione a non superare la quantità di carico indicata nella tabella programmi.

- Estrarre il cassetto e versare il detersivo nelle apposite vaschette come spiegato nella sezione "CASSETTO DETERSIVI".

- Chiudere l'oblò'.

- La macchina visualizza automaticamente la temperatura e la centrifuga massime previste per il programma impostato o le ultime selezionate se compatibili con il programma scelto. Premendo il tasto si riduce progressivamente la temperatura sino al lavaggio a freddo "OFF".

Premendo il tasto si riduce progressivamente la centrifuga sino alla sua esclusione "OFF". Un'ulteriore pressione dei tasti riporterà i valori al massimo consentito per il ciclo selezionato.

- Selezionare il ciclo di lavaggio desiderato.

- Selezionare le opzioni desiderate.

## AVVIO DI UN CICLO

Premere il tasto AVVIO/PAUSA .

In fase di preparazione di ciascun ciclo di lavaggio l'oblò si blocca (il simbolo si accende) e il cestello inizia a ruotare; quindi l'oblò si sblocca (il simbolo si spegne) e si blocca di nuovo (simbolo si accende). Lo scatto che si sente proviene dal sistema di blocco dell'oblò. Quando l'oblò è bloccato, l'acqua riempie il cestello e viene avviata la fase di lavaggio.

## METTERE IN PAUSA UN PROGRAMMA

Per mettere in pausa il lavaggio, premere il tasto AVVIO/PAUSA ; la spia lampeggerà con colore ambrato. Per far ripartire il lavaggio dal punto in cui è stato interrotto, premere nuovamente il tasto AVVIO/PAUSA .

## APRIRE L'OBLO', SE NECESSARIO

Dopo l'avvio di un programma, il simbolo si accende per indicare che l'oblò non può essere aperto. Fino a quando un ciclo di lavaggio è in esecuzione, l'oblò rimane bloccato. Per aprire l'oblò mentre un programma è in corso, ad esempio, per aggiungere o rimuovere dei capi, premere il tasto AVVIO/PAUSA per metterlo in pausa; la spia lampeggerà con colore ambrato. Se il simbolo non è illuminato, si potrà aprire l'oblò. Premere nuovamente il tasto AVVIO/PAUSA per continuare il programma.

## CAMBIARE UN CICLO DI LAVAGGIO MENTRE È IN CORSO

Per cambiare un programma mentre è in corso, mettere la lavabiancheria in pausa premendo il tasto AVVIO/PAUSA (la spia relativa lampeggerà con colore ambrato); selezionare quindi il ciclo desiderato e premere nuovamente il tasto AVVIO/PAUSA .

! Se si desidera annullare un ciclo già avviato, premere a lungo il tasto ON/OFF . Il ciclo verrà interrotto e la macchina si spegnerà.

## FINE DEL PROGRAMMA

Viene indicata dalla scritta "END" sul display, quando il simbolo si spegnerà sarà possibile aprire l'oblò. Aprire l'oblò, scaricare la biancheria e spegnere la macchina. Se non viene premuto il tasto "ON/OFF" , la lavatrice si spegne automaticamente dopo circa 10 minuti.


## OPZIONI

- Se l'opzione selezionata non è compatibile con il programma impostato, la spia lampeggerà e l'opzione non verrà attivata.


### **Extra Risciacquo**

Selezionando questa opzione si aumenta l'efficacia del risciacquo, e si assicura la massima rimozione del detersivo. È utile per pelli particolarmente sensibili.


### **Partenza ritardata**

Per impostare la partenza ritardata del programma prescelto, premere il tasto relativo fino a raggiungere il tempo di ritardo desiderato. Quando tale opzione è attiva, sul display si illumina il simbolo . Per rimuovere la partenza ritardata premere il tasto fino a che sul display compare la scritta "OFF".


### **Temperatura**


Ogni programma ha una temperatura predefinita. Se si desidera modificare la temperatura, premere il tasto . Il valore viene visualizzato sul display.

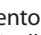
### **Centrifuga**

Ogni programma ha una velocità di centrifuga predefinita. Se si desidera modificare la velocità di centrifuga, premere il tasto . Il valore viene visualizzato sul display.

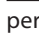
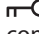


### **Tipo di lavaggio**

Il tasto  permette di ottimizzare il lavaggio in base al grado di sporco dei tessuti e all'intensità di lavaggio desiderata.

Per capi molto sporchi premere il tasto  fino al raggiungimento del livello "Intensivo". Questo livello garantisce un lavaggio di alte prestazioni grazie all'utilizzo di una maggiore quantità di acqua nella fase iniziale del ciclo ed una maggiore movimentazione meccanica, ed è utile per eliminare le macchie più resistenti.

Per capi poco sporchi o per un trattamento più delicato dei tessuti, premere il tasto  fino al raggiungimento del livello "Delicato". Il ciclo ridurrà la movimentazione meccanica per garantire risultati di lavaggio perfetti per i capi delicati.

## **BLOCCO TASTI**

per attivare il blocco del pannello di controllo, tenere premuto il tasto  per circa 2 secondi. Il simbolo  acceso indica che il pannello di controllo è bloccato (ad eccezione del tasto ON/OFF ). In questo modo si impediscono modifiche accidentali dei programmi), soprattutto se in casa ci sono dei bambini. Per disattivare il blocco del pannello di controllo, tenere premuto il tasto  per circa 2 secondi.

## **CONSIGLI E SUGGERIMENTI**

### **Suddividere la biancheria secondo:**

Tipo di in tessuto (cotone, fibre miste, sintetici, lana, capi da lavare a mano). Colore (separare i capi colorati dai bianchi, lavare i nuovi capi colorati a parte). Delicati (piccoli indumenti - come calze di nylon - gli elementi con ganci - come reggiseni - inserirli in un sacchetto di stoffa).

### **Vuotare le tasche**

Oggetti come monete o accendini possono danneggiare la lavabiancheria e il cestello. Controllare i bottoni.

### **Seguire le raccomandazioni per dosaggio / additivi**

Per ottimizzare il risultato della pulizia, evitare il deposito di fastidiosi residui di detersivo sul bucato e consentire di risparmiare, evitando gli sprechi dovuti al detersivo in eccesso.

### **Utilizzare basse temperature e cicli lavaggio più lunghi**

I programmi più efficienti in termini di consumo energetico sono di solito quelli che funzionano a temperature più basse e con una durata più lunga.

### **Rispettare le dimensioni del carico**

Per risparmiare acqua ed energia, caricare la lavatrice senza superare la capacità di carico indicata nella tabella "TABELLA PROGRAMMI".

### **Rumore e umidità residua**

Sono influenzati dalla velocità della centrifuga: quanto più è alta la velocità nella fase di centrifuga, tanto più è alto il livello di rumorosità e basso il contenuto di umidità residua.

## **MANUTENZIONE E CURA**

Per qualsiasi operazione di pulizia e manutenzione, spegnere e scollegare la macchina. Non utilizzare liquidi infiammabili per pulire la lavabiancheria. Pulisci e mantieni la lavabiancheria periodicamente (almeno 4 volte all'anno).

### **Escludere acqua e corrente elettrica**

Chiudere il rubinetto dell'acqua dopo ogni lavaggio. Si limita così l'usura dell'impianto idraulico della lavabiancheria e si elimina il pericolo di perdite.


Staccare la spina della corrente quando si pulisce la lavabiancheria e durante i lavori di manutenzione.


## **Pulire la lavabiancheria**

La parte esterna e le parti in gomma possono essere puliti con un panno imbevuto di acqua tiepida e sapone. Non usare solventi o abrasivi

La lavabiancheria è dotata di un programma di "Auto Pulizia" delle parti interne che deve essere effettuato senza alcun tipo di carico nel cesto.

Il detersivo (nella quantità pari al 10% di quella consigliata per capi poco sporchi) o additivi specifici per la pulizia della lavabiancheria, potranno essere utilizzati come coadiuvanti nel programma di lavaggio. Si consiglia di effettuare il programma di pulizia ogni 40 cicli di lavaggio.

Per attivare il programma premere il tasto  per 5 sec.

Il programma partirà automaticamente ed avrà una durata di circa 70 minuti. Per fermare il ciclo premere il tasto AVVIO/PAUSA .

### **Pulire il cassetto dei detersivi**

Sfilare il cassetto sollevandolo e tirandolo verso l'esterno. Lavarlo sotto l'acqua corrente; questa pulizia va effettuata frequentemente.

### **Curare oblò e cestello**

Lasciare sempre socchiuso l'oblò per evitare che si formino cattivi odori.

### **Pulire la pompa**

La lavabiancheria è dotata di una pompa autopulente che non ha bisogno di manutenzione. Può però succedere che piccoli oggetti (monete, bottoni) cadano nella precamera che protegge la pompa, situata nella parte inferiore di essa.

! Assicurarsi che il ciclo di lavaggio sia terminato e staccare la spina. Per accedere alla precamera:

1. rimuovere il pannello di copertura sul lato anteriore della macchina facendo leva con un giravite al centro ed ai lati dello stesso;
2. svitare il coperchio della pompa di scarico ruotandolo in senso antiorario: è normale che fuoriesca un po' d'acqua;
3. pulire accuratamente l'interno;
4. riavvitare il coperchio;
5. rimontare il pannello assicurandosi, prima di spingerlo verso la macchina, di aver inserito i ganci nelle apposite asole.

### **Controllare il tubo di alimentazione dell'acqua**

Controllare il tubo di alimentazione almeno una volta all'anno. Se presenta screpolature e fessure va sostituito: durante i lavaggi le forti pressioni potrebbero provocare improvvise spaccature.

! Non utilizzare mai tubi già usati.

## **GUARNIZIONE ANTI-MICROBICA**

La guarnizione dell'oblò è realizzata con una particolare miscela in grado di garantire una protezione antimicrobica, riducendo la proliferazione batterica fino al 99,99%.

La guarnizione oblò contiene piritione di zinco, una sostanza biocida che riduce la proliferazione di microbi dannosi (\*) quali batteri e muffe, che potrebbero causare macchie, cattivi odori e deterioramento del prodotto.

### **(\*) Secondo test effettuato dall'Università di Perugia su:**

Staphylococcus aureus, Escherichia coli, Pseudomonas aeruginosa, Candida albicans, Aspergillus niger, Penicillium digitatum.

In rari casi il contatto prolungato con la guarnizione potrebbe provocare una reazione allergica alla pelle.

## **SISTEMA BILANCIAMENTO DEL CARICO**

Prima di ogni centrifuga, per evitare vibrazioni eccessive e per distribuire il carico in modo uniforme, il cestello effettua delle rotazioni ad una velocità leggermente superiore a quella del lavaggio. Se al termine di ripetuti tentativi il carico non fosse ancora correttamente bilanciato la macchina effettua la centrifuga ad una velocità inferiore a quella prevista. In presenza di eccessivo sbilanciamento la lavabiancheria effettua la distribuzione anziché la centrifuga. Per favorire una migliore distribuzione del carico e il suo corretto bilanciamento si consiglia di mescolare capi grandi e piccoli.

## **ACCESSORI**

Contatta il nostro Servizio Assistenza per controllare se i seguenti accessori sono disponibili per questo modello di lavabiancheria.

### **Kit di sovrapposizione**



Con questo accessorio puoi fissare l'asciugatrice sulla parte superiore della vostra lavabiancheria per risparmiare spazio e per facilitare il carico e lo scarico dell'asciugatrice.

## **TRASPORTO E MOVIMENTAZIONE**

Non sollevare la lavabiancheria tenendola per il piano superiore.





Staccare la spina dalla presa di corrente e chiudere il rubinetto dell'acqua. Controllare che l'oblò e il cassetto dei detersivi siano ben chiusi.

Scollegare il tubo di carico dal rubinetto dell'acqua, quindi staccare il tubo di scarico. Rimuovere tutta l'acqua residua dai tubi, e fissarli in modo che non possano essere danneggiati durante il trasporto. Riapplicare i bulloni di trasporto. Seguire, in ordine inverso, la procedura per la rimozione dei bulloni di trasporto descritta nelle "Istruzioni per l'installazione".

DEMO MODE: per disattivare questa funzione, spegnere la lavatrice. Tenendo premuto il tasto "AVVIO/PAUSA" , premere anche il tasto "ON/OFF"  entro 5 secondi e tenerli premuti entrambi per 2 secondi.

## ANOMALIE E RIMEDI

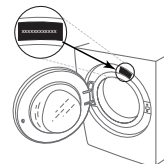
Può accadere che la lavabiancheria non funzioni. Prima di telefonare al Servizio Assistenza, controllare che non si tratti di un problema facilmente risolvibile aiutandosi con il seguente elenco.

Anomalie	Possibile cause / Soluzione
<b>La lavabiancheria non si accende.</b>	La spina non è inserita nella presa della corrente, o non abbastanza da fare contatto.
	In casa non c'è corrente.
<b>Il ciclo di lavaggio non inizia.</b>	L'oblò non è ben chiuso.
	Il tasto ON/OFF  non è stato premuto.
	Il tasto AVVIO/PAUSA  non è stato premuto.
	Il rubinetto dell'acqua non è aperto.
<b>La lavabiancheria non carica acqua (Sul display viene visualizzata la scritta "H2O").</b>	Si è impostato un ritardo sull'ora di avvio.
	Il tubo di alimentazione dell'acqua non è collegato al rubinetto.
	Il tubo è piegato.
	Il rubinetto dell'acqua non è aperto.
	In casa manca l'acqua.
<b>La lavabiancheria carica e scarica acqua di continuo.</b>	Non c'è sufficiente pressione.
	Il tasto AVVIO/PAUSA  non è stato premuto.
	Il tubo di scarico non è installato fra 65 e 100 cm da terra.
	L'estremità del tubo di scarico è immersa nell'acqua.
	Lo scarico a muro non ha lo sfianto d'aria.  Se dopo queste verifiche il problema non si risolve, chiudere il rubinetto dell'acqua, spegnere la lavabiancheria e chiamare il Servizio Assistenza. Se l'abitazione si trova agli ultimi piani di un edificio, è possibile che si verifichino fenomeni di sifonaggio, per cui la lavabiancheria carica e scarica acqua di continuo. Per eliminare l'inconveniente sono disponibili in commercio apposite valvole anti-sifonaggio.
<b>La lavabiancheria non scarica o non centrifuga.</b>	Il programma non prevede lo scarico: con alcuni programmi occorre avviarlo manualmente.
	Il tubo di scarico è piegato.
	La conduttura di scarico è ostruita.
<b>La lavabiancheria vibra molto durante la centrifuga.</b>	Il cestello, al momento dell'installazione, non è stato sbloccato correttamente.
	La lavabiancheria non è in piano.
	La lavabiancheria è stretta tra mobili e muro.
<b>La lavabiancheria perde acqua.</b>	Il tubo di alimentazione dell'acqua non è ben avvitato.
	Il cassetto dei detersivi è intasato.
	Il tubo di scarico non è fissato bene.
<b>Le spie delle "Opzioni" e dell'AVVIO/PAUSA  lampeggiano velocemente e il display visualizza un codice di anomalia (es.: F-01, F-..).</b>	Spegnere la macchina e togliere la spina dalla presa, attendere circa 1 minuto quindi riaccenderla. Se l'anomalia persiste, chiamare il Servizio Assistenza.
<b>Si forma troppa schiuma.</b>	Il detersivo non è specifico per lavabiancheria (deve esserci la dicitura "per lavatrice", "a mano e in lavatrice", o simili).
	Il dosaggio è stato eccessivo.

### Per ulteriori informazioni sul prodotto, ordini di parti di ricambio, documentazione su politiche aziendali e normative:

- Utilizzando il codice QR nel proprio apparecchio
- visitare il nostro sito web <http://docs.hotpoint.eu> e la pagina [parts-selfservice.hotpoint.com](http://parts-selfservice.hotpoint.com)
- In alternativa, contattare il nostro servizio di assistenza post-vendita (il numero telefonico è riportato sul libretto della garanzia). Quando si contatta l'assistenza post-vendita, indicare i codici riportati sulla targhetta identificativa del prodotto.

Per le informazioni relative a riparazione e manutenzione, visitare il sito web [www.hotpoint.com](http://www.hotpoint.com)  
È possibile trovare maggiori informazioni sul proprio modello online su <https://eprel.ec.europa.eu/>, che è il database ufficiale dei prodotti EPREL dell'Unione Europea. Dopo aver selezionato la Categoria di prodotto, inserire l'Identificativo del modello del prodotto. L'Identificativo del modello è composto da lettere e numeri e si trova sulla targhetta d'identificazione, come Mod. (vedere immagine a destra).



# PULIZIA E MANUTENZIONE

**Per le operazioni di pulizia e manutenzione, spegnere la lavatrice e scollegare l'alimentazione.  
Non utilizzare liquidi infiammabili per pulire la lavatrice.**

## PULIZIA DELLA SUPERFICIE ESTERNA DELLA LAVATRICE

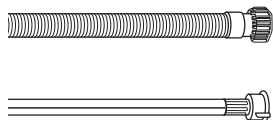
Utilizzare un panno morbido umido per pulire le parti esterne della lavatrice.

Non utilizzare detergenti per vetri o generici, polveri abrasive o simili per pulire il pannello di controllo: queste sostanze potrebbero danneggiare i caratteri stampati.

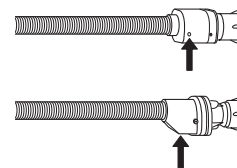
## CONTROLLO DEL TUBO DI ALIMENTAZIONE DELL'ACQUA

Controllare regolarmente il tubo di carico per l'eventuale presenza di fragilità, screpolature e fessure. Se risulta danneggiato, sostituirlo con un tubo nuovo disponibile tramite la nostra Assistenza post-vendita o il rivenditore specializzato.

A seconda del tipo di tubo:



Se il tubo di carico ha un rivestimento trasparente, controllare periodicamente se il colore è localmente più intenso. In questo caso, il tubo può presentare una perdita e deve essere sostituito.

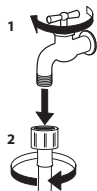


Tubi di arresto dell'acqua: controllare la finestrella di ispezione della valvola di sicurezza (vedi la freccia). Se è rossa, indica che è stata avviata la funzione di arresto dell'acqua: sostituire il tubo con uno nuovo.

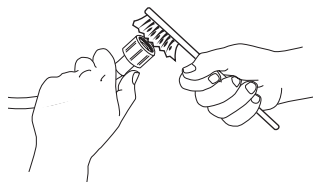
Per svitare il tubo, premere il pulsante di rilascio (se presente) mentre si svita il tubo.

## PULIZIA DEI FILTRI A RETE DEL TUBO DI ALIMENTAZIONE DELL'ACQUA

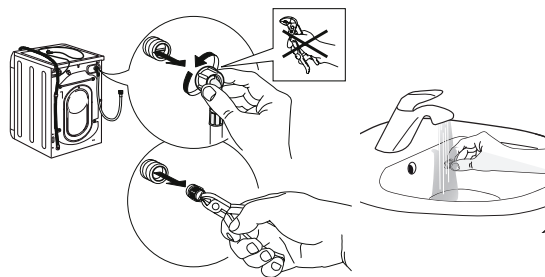
1. Chiudere il rubinetto dell'acqua e svitare il tubo di carico.



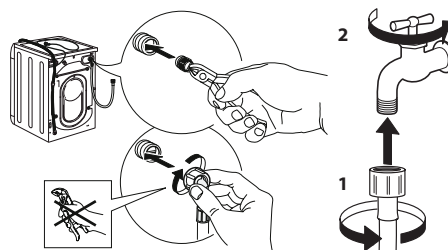
2. Pulire accuratamente il filtro a rete nell'estremità del tubo con una spazzola a setole fini.



3. Svitare quindi manualmente il tubo di carico sul retro della lavatrice. Estrarre con le pinze il filtro a rete dalla valvola nella parte posteriore della lavatrice e pulirlo accuratamente.



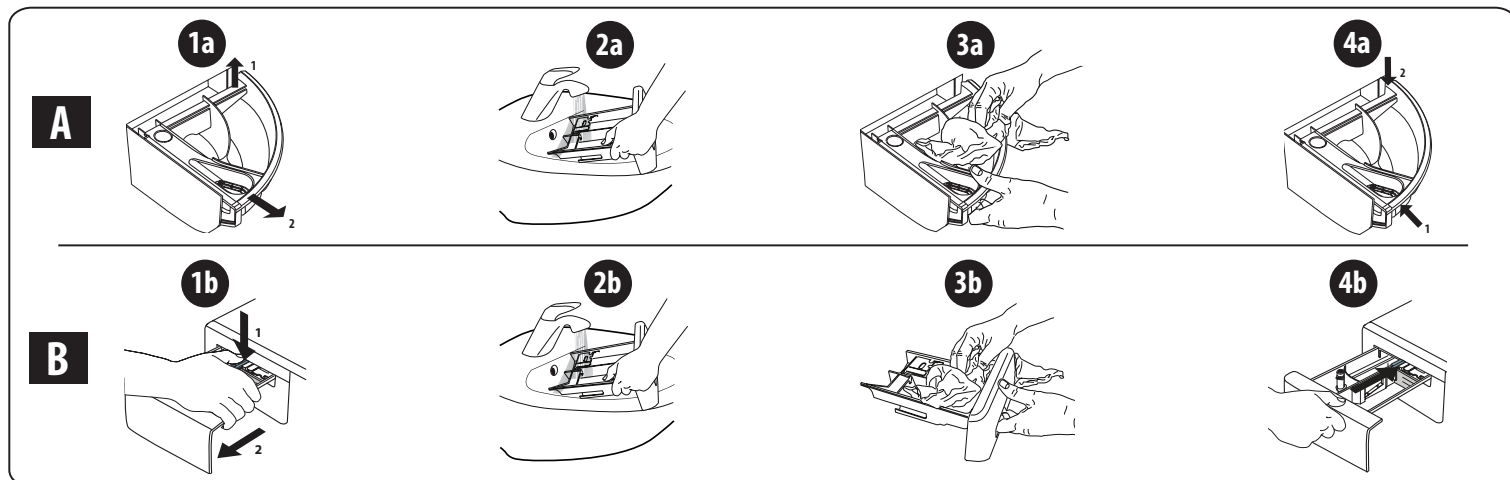
4. Inserire nuovamente il filtro a rete. Collegare nuovamente il tubo di carico al rubinetto dell'acqua e alla lavatrice. Non utilizzare un utensile per collegare il tubo di carico. Aprire il rubinetto dell'acqua e controllare che tutti i collegamenti siano ben serrati.



## PULIZIA DEL DOSATORE DEL DETERATIVO

Per rimuovere il dosatore, esercitare una pressione verso l'alto ed estrarlo (vedi la figura).

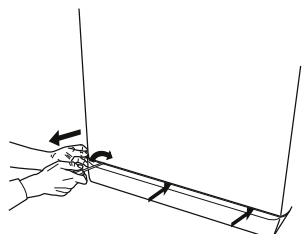
Lavare il dosatore sotto l'acqua corrente: l'operazione va ripetuta di frequente.



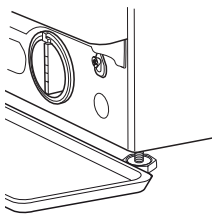
## PULIZIA DEL FILTRO DELL'ACQUA/SCARICO DELL'ACQUA RESIDUA

**Spegnere la lavatrice e scollegare l'alimentazione, prima di procedere alla pulizia del filtro dell'acqua o di scaricare l'acqua residua. Se si è utilizzato un programma di lavaggio ad alta temperatura, aspettare che l'acqua si raffreddi prima di scaricarla. Pulire il filtro dell'acqua regolarmente ogni tre mesi per evitare che possa intasarsi e impedire di scaricare correttamente l'acqua. Se l'acqua non riesce a defluire, il display segnala che il filtro dell'acqua potrebbe essere otturato.**

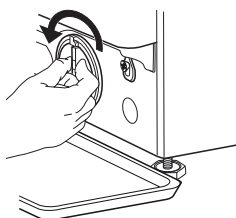
1. Rimuovere il pannello dello zoccolo: con un cacciavite, eseguire l'operazione illustrata nella figura seguente.



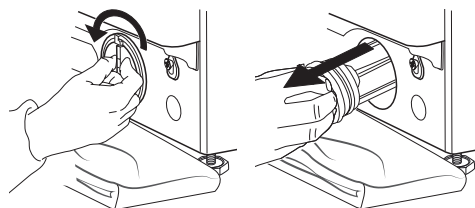
2. Contenitore per l'acqua di scarico: posizionare un contenitore basso e largo sotto il filtro per raccogliere l'acqua residua.



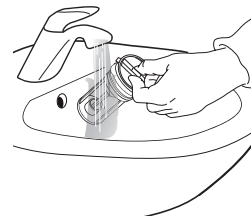
3. Scaricare l'acqua: ruotare lentamente il filtro in senso antiorario finché non fuoriesce tutta l'acqua. Far defluire l'acqua verso l'esterno senza rimuovere il filtro. Una volta riempito il contenitore, chiudere il filtro dell'acqua ruotandolo in senso orario. Svuotare il contenitore. Ripetere la procedura fino a quando tutta l'acqua è stata scaricata.



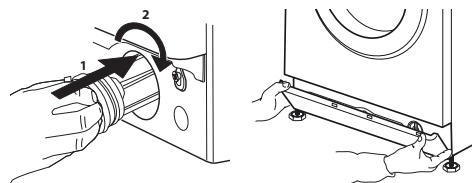
4. Rimozione del filtro: posizionare uno straccio di cotone sotto il filtro dell'acqua affinché assorba l'acqua residua. Estrarre il filtro dell'acqua ruotandolo in senso antiorario.



5. Pulire il filtro dell'acqua: eliminare i residui presenti e lavarlo sotto l'acqua corrente.



6. Inserire il filtro dell'acqua e riposizionare lo zoccolo: reintrodurre il filtro dell'acqua ruotandolo in senso orario. Assicurarsi di ruotarlo fino in fondo: la manopola del filtro deve trovarsi in posizione verticale. Per verificare la tenuta del filtro dell'acqua, versare circa un litro d'acqua nel dosatore del detersivo. Riposizionare lo zoccolo.



# TRASPORTO E SPOSTAMENTI

**Non sollevare mai la lavatrice tenendola per il piano superiore.**

1. Estrarre la spina dalla presa di rete e chiudere il rubinetto dell'acqua.
2. Assicurarsi che lo sportello e il dosatore del detersivo siano chiusi in modo adeguato.
3. Scollegare il tubo di carico dal rubinetto dell'acqua e rimuovere il tubo di scarico dal punto di scarico. Far defluire tutta l'acqua residua dai tubi e fissarli per evitare che si danneggino durante il trasporto.
4. Reinscrivere i bulloni di trasporto. Seguire in ordine inverso le istruzioni per la rimozione dei bulloni di trasporto riportate nella "Guida all'installazione".

**Importante:** non trasportare mai la lavatrice senza aver fissato i bulloni di trasporto.

## ASSISTENZA POST- VENDITA

### PRIMA DI CHIAMARE L'ASSISTENZA POST-VENDITA

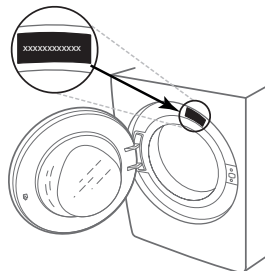
1. Si può provare a risolvere il problema da soli, con l'aiuto dei suggerimenti riportati in **PROBLEMI E SOLUZIONI**

### SE IL GUASTO RIMANE ANCHE DOPO AVER ESEGUITO I CONTROLLI SOPRA INDICATI, CONTATTARE L'ASSISTENZA POST-VENDITA PIÙ VICINA

Per ricevere assistenza, chiamare il numero riportato sul libretto della garanzia.

Nel contattare l'Assistenza post-vendita, comunicare sempre:

- una breve descrizione del problema;
- il tipo e il modello esatto di apparecchio;



2. Spegnerne e riaccendere l'apparecchio per vedere se il problema persiste.

- il numero dell'assistenza (riportato sulla targhetta dopo la parola "Service");

**SERVICE** 0000 000 00000



- l'indirizzo completo;
- il numero di telefono.

Se fosse necessario un intervento di riparazione, contattare un servizio di Assistenza post-vendita autorizzato (per assicurarsi che le riparazioni siano eseguite correttamente utilizzando ricambi originali).

**FALEMINDERIT QË KENI BLERË NJË PRODUKT HOTPOINT.**

Për një asistencë më të plotë, regjistroni pajisjen tuaj në [www.hotpoint.eu/register](http://www.hotpoint.eu/register)



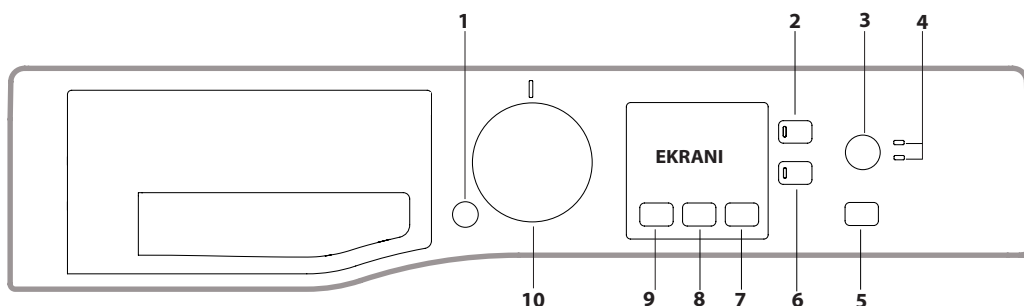
**Para se të përdorni pajisjen, lexoni me kujdes udhëzimet e sigurisë.**



Para se ta vini në funksion lavatriçen, duhet absolutisht të hiqni bulonat e sigurisë që përdoren për transportimin. Për udhëzime të hollësishme si të hiqen bulonat, shihni Udhëzime për instalim.

**PANELI I KONTROLLIT**

1. Tasti ON/OFF
2. Tasti BLOKIM TASTESH
3. Tasti LLOJI I LARJES
4. Llamba kontrolli LLOJI I LARJES
5. Tasti dhe llamba e kontrollit NISJE/PAUZË
6. Tasti dhe llamba e kontrollit OPSIONE
7. Tasti FILLIM MË VONË
8. Tasti CENTRIFUGA
9. Tasti TEMPERATURA
10. ÇELËSI RROTULLUES I PROGRAMEVE



**TABELA E PROGRAMEVE**

Programi	Temperatura		Centrifuga maksimale (xhiro)	Ngarkesa max (kg)	Kohëzgjatja (h : m)	Detergjente dhe Solucione shtesë		Detergjenti që këshillohet		Lagështira e mbetur % (***)	Konsumi energjetik kWh	Ujë gjithsej lt	Temperatura e rrobave °C
	Cilësim	Range				Larje	Zbutës	Pluhur	Lëng				
1 Antinjollë 40°	40°C	☼ - 40°C	1200	6,0	**	●	○	✓	-	-	-	-	-
2 Antinjollë i shpejtë	40°C	☼ - 40°C	1200	3,0	**	●	○	-	✓	-	-	-	-
3 Të pambukta (2)	40°C	☼ - 60°C	1200	6,0	4:00	●	○	✓	✓	50	1,00	53	45
4 Sintetike (3)	40°C	☼ - 60°C	1200	3,0	2:55	●	○	✓	✓	40	0,80	55	43
5 I shpejtë 30'	30°C	☼ - 30°C	1200 (****)	3,5	0:30	●	○	-	✓	73,4	0,12	26,2	27
6 Të errëta	30°C	☼ - 30°C	800	3,0	**	●	○	-	✓	-	-	-	-
7 Të përziera	40°C	☼ - 40°C	1200	6,0	**	●	○	-	✓	-	-	-	-
8 Lesh	40°C	☼ - 40°C	800	1,5	**	●	○	-	✓	-	-	-	-
9 Eco 40-60 (1)	40°C	40°C	1151	6,0	3:18	●	○	✓	✓	53	0,80	50	45
			1151	3,0	2:36	●	○	✓	✓	53	0,45	38	40
			1151	1,5	2:36	●	○	✓	✓	53	0,24	37	30
10 20°C	20°C	☼ - 20°C	1200	6,0	1:50	●	○	-	✓	64,3	0,15	25	22
11 Rroba të bardha	60°C	☼ - 90°C	1200	6,0	2:30	●	○	✓	✓	64,1	0,56	40,5	55
12 Antialergji	60°C	40°C - 60°C	1200	3,0	**	●	○	✓	✓	-	-	-	-
13 Mëndafsh dhe Perde	30°C	☼ - 30°C	600 (****)	1,0	**	●	○	-	✓	-	-	-	-
14 Peshqirë e çarçafë	60°C	☼ - 60°C	1200	6,0	**	●	○	✓	✓	-	-	-	-
Shpëlarje dhe Centrifugë	-	-	1200	6,0	**	-	○	-	-	-	-	-	-
Centrifugë dhe Shkarkim *	-	-	1200	6,0	**	-	-	-	-	-	-	-	-

● Doza që duhet ○ Doza opsionale

Kohëzgjatja e ciklit që tregohet në ekran ose në broshurë është një vlerësim i përllogaritur në bazë të kushteve standarde. Koha aktuale mund të ndryshojë nga shumë faktorë, si temperatura dhe presioni i ujit në hyrje, temperatura e ambientit, sasia e detergjentit, sasia dhe lloji i ngarkesës, balancimi i ngarkesës, opsionet shtesë të zgjedhura. Vlerat e treguara për programe të tjera, veç ciklit Eco 40-60, janë të përafërta.

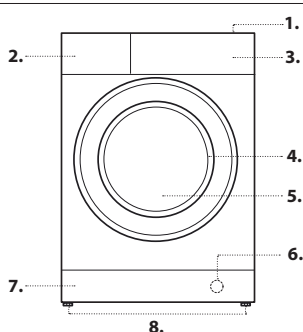
**1) Eco 40-60 - Cikël larës i testuar në përputhje me rregulloren Ecodesign të BE-së 2019/2014.** Programi më i efektshëm për sa i përket konsumit të ujit dhe të energjisë për të larë veshje pambuku mesatarisht të pista. Shënim: Shpejtësitë e centrifugës që shfaqen në ekran mund të ndryshojnë paksa nga ato të treguara në tabelë.

**Për të gjitha Institutet e testimit:**

- 2) Program i gjatë për të pambukta: vendosni programin 3 me temperaturë 40°C.
- 3) Program i gjatë për sintetike: vendosni programin 4 me temperaturë 40°C.

**PËRSHKRIMI I PRODUKTIT**

1. Syprina e punës
2. Vasketë detergjentësh
3. Paneli i kontrollit
4. Doreza
5. Dera
6. Pompa e shkarkimit (prapa xokolit)
7. Xokoli (që hiqet)
8. Këmbë të rregullueshme (2)



\* Kur zgjidhet programi dhe hiqet centrifuga, lavatriçja shkarkon vetëm ujin.

\*\* Mund të kontrollohet kohëzgjatja e programeve larëse në ekran .

\*\*\* Pas përfundimit të programit dhe centrifugës me shpejtësinë maksimale të përzgjedhur, me cilësimet e paracaktuara të programit.

\*\*\*\* Ekranin do të tregojë shpejtësinë e paracaktuar që sugjerohet për centrifugën.

**VASKETË DETERGJENTËSH**

**Ndarja \*:**

Mos vendosni detergjent në këtë ndarje.

**Ndarja 1: Detergjent larës (pluhur ose lëng)**

Nëse përdorni detergjent të lëngshëm, për të vënë dozën e duhur, këshillohet të përdorni ndarësen **A** që jepet.

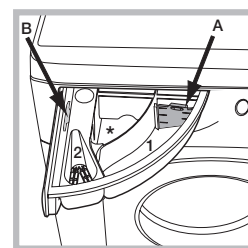
Nëse përdorni detergjent pluhur ndarësen vendoseni në zgavrën **B**.

**Ndarja 2: Solucione shtesë (zbutës rrobash, etj.)**

Zbutësi i rrobave nuk duhet të tejkalojë shenjën "MAX".

! Përdorni detergjente pluhur për rroba të bardha pambuku, për paralarje dhe për larje në temperatura mbi 60°C.

! Ndiqni udhëzimet në paketimin e detergjentit.





## PROGRAMET

Ndigni rekomandimet që tregohen te simbolet e larjes së rrobave. Vlera e treguar në simbol është temperatura maksimale që këshillohet për larjen e rrobave.



### Antinjollë 40°

Programi 1 është për larjen e rrobave shumë të pista, me ngjyra rezistente. Programi garanton një klasë larëse më të lartë se klasa standarde (klasa A). Mos e përdorni programin duke përziera rroba me ngjyra të ndryshme. Këshillohet të përdoret detergjent pluhur. Njollat e forta këshillohet të trajtohen paraprakisht me shtesë specifike.

### Antinjollë i shpejtë

Programi është krijuar për të larë në një orë rrobat me njolla të përditshme, edhe ato më të forta. I përshtatshëm për rroba me ngjyra prej fibrash të përziera, duke garantuar kujdes maksimal.

### Të pambukta

Për të larë peshqirët, ndërresat e brendshme, mbulesat e tavolinës etj., që janë prej pambuku dhe liri rezistent, nga mesatarisht të pista deri në shumë të pista.

### Sintetike

Specifik për të larë rroba sintetike. Kur ka papastërti më rezistente, mund të rritet temperatura deri në 60° dhe të përdoret edhe detergjent pluhur.

### I shpejtë 30'

Për të larë rroba pak të pista në një kohë të shkurtër. Nuk është i përshtatshëm për rroba leshi, mëndafshi dhe larje me dorë.

### Të errëta

Për larjen e rrobave me ngjyrë të errët. Programi është krijuar që të ruajë ngjyrat e errëta me kalimin e kohës.

Për rezultate më të mira, rekomandohet të përdoret detergjent i lëngshëm, mundësisht për larje të rrobave të errëta.

### Të përziera

Për të larë bashkë rroba të përziera dhe me ngjyra.

### Lesh - Wool Care

Ciklin larës për Lesh të kësaj lavatriçeje, The Woolmark Company e ka miratuar për rroba leshi që lahen në lavatriçe, me kusht që larja të kryhet sipas udhëzimeve në etiketën e rrobave dhe udhëzimeve të prodhuesit të lavatriçes. Simboli Woolmark është një shenjë certifikimi e vlefshme në shumë vende. (M2238)



### Eco 40-60

Për larjen e rrobave të pambukta mesatarisht të pista, mund të lahen në 40°C ose 60°C të gjitha në të njëjtin cikël. Është programi standard për larjen e pambukut dhe më i efektshmi për sa i përket konsumit të ujit dhe të energjisë.

### 20°C

Për larjen e rrobave të pambukta pak të pista në një temperaturë prej 20°C.

### Rroba të bardha

Rroba të bardha dhe me ngjyra rezistente, shumë të pista.

### Antialergji

Për heqjen e alergjenëve kryesorë si poleni, këpushat, qimet e macës dhe të qenit.

### Mëndafsh

Për të larë të gjitha rrobat prej mëndafshi. Këshillohet përdorimi i një detergjenti specifik për rroba delikate.

### Perde

Rekomandohet t'i palosni dhe t'i vendosni në një këllëf jastëku ose qese rrjetë.

### Peshqirë e çarçafë

Për të larë peshqirë dhe çarçafë në një cikël të vetëm, përdorni programin 14 që optimizon përdorimin e zbutësit të rrobave dhe lejon të kurseni kohë dhe energji. Këshillohet të përdoret detergjent pluhur.

### Shpëlarje dhe Centrifugë

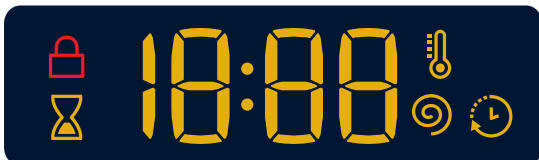
Projektuar për të shpëlarë dhe centrifuguar.

### Centrifugë dhe Shkarkim

Projektuar për të centrifuguar dhe shkarkuar ujin.

## EKRANI


Ekrani është i dobishëm për programimin e lavatriçes dhe ofron shumë informacione.



Shfaqet kohëzgjatja e programeve të ndryshme të disponueshme dhe, pasi ka filluar ciklin, koha e mbetur deri në fund të tij (ekrani do të tregojë kohëzgjatjen maksimale të ciklit të zgjedhur që mund të zvogëlohet pas disa minutash, meqë kohëzgjatja aktuale e programit ndryshon në bazë të ngarkesës së rrobave dhe të cilësimeve të vëna); nëse është vënë një FILLIM MË VONË, shfaqet koha e mbetur deri në nisjen e programit të zgjedhur.

Për më tepër, duke shtypur tastin përkatës, shfaqen shpejtësia maksimale e centrifugës dhe temperaturat maksimale që mund të arrijë pajisja në bazë të programit të zgjedhur ose të cilësimeve të fundit të përzgjedhura, nëse përputhen me programin e zgjedhur.

## LLAMBA E KONTROLLIT DERË E BLOKUAR


Simboli i ndezur tregon se dera është e bllokuar. Për të shmangur dëmtimet, përpara se të hapni derën, duhet të prisni që të fiket simboli. Për të hapur derën ndërsa është në punë një cikël, shtypni tastin NISJE/PAUZË ▷|||; nëse simboli  është i fikur, mund të hapni derën.

## PËRDORIMI PËR HERË TË PARË

Pas instalimit, përpara përdorimit, kryeni një cikël larës me detergjent dhe pa rroba duke vendosur programin "Vetëpastrim".

## PËRDORIM I PËRDITSHËM



Përgatitni rrobat duke ndjekur rekomandimet në seksionin "KËSHILLA DHE SUGJERIME".

- Shtypni tastin ON/OFF ; llamba e kontrollit të tastit NISJE/PAUZË ▷||| do të pulsojë ngadalë me ngjyrë jeshile.

- Hapni derën. Futni rrobat, duke pasur kujdes që të mos tejkaloni sasinë e ngarkesës që tregohet në tabelën e programeve.

- Tërhiqni vasketën dhe hidhni detergjentin në ndarjet e caktuara si u shpjegua në seksionin "VASKETA E DETERGJENTEVE".

- Mbyllni derën.



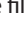
- Lavatriçja shfaq automatikisht temperaturën maksimale dhe centrifugën maksimale të përcaktuar për programin e zgjedhur ose cilësimet e fundit të zgjedhura, nëse përputhen me atë program. Kur shtypet tasti  temperatura zvogëlohet në mënyrë progresive deri në larje të ftohtë "OFF". Kur shtypet tasti  centrifuga zvogëlohet në mënyrë progresive derisa ajo hiqet "OFF". Nëse tastet shtypen prapë, kthehen vlerat në maksimumin e lejuar për ciklin e zgjedhur.

- Zgjidhni ciklin larës që dëshironi.

- Zgjidhni opsionet që dëshironi.

## NISJA E NJË CIKLI



Shtypni tastin NISJE/PAUZË ▷|||.

Gjatë përgatitjes së çdo cikli larjeje, dera bllokohet (simboli  ndizet) dhe kazani fillon të rrotullohet; dera zhbllkohet (simboli  fiket) dhe bllokohet përsëri (simboli  ndizet). Kërcitja që dëgjohet vjen nga sistemi bllokues i derës. Kur dera bllokohet, uji mbush kazanin dhe fillon faza e larjes.

## VËNIA NË PAUZË E NJË PROGRAMI


Për të vënë në pauzë një larje, shtypni tastin NISJE/PAUZË ▷|||; llamba e kontrollit do të pulsojë me një ngjyrë ambër. Për të rinisur larjen nga momenti ku u ndërpre, shtypni përsëri tastin NISJE/PAUZË ▷|||.

## HAPNI DERËN, NËSE ËSHTË E NEVOJSHME


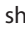
Pasi fillon një program, simboli  ndizet për të treguar që dera nuk mund të hapet. Dera mbetet e bllokuar gjatë gjithë kohës që cikli vazhdon. Për të hapur derën kur ka filluar programi, për shembull për të shtuar ose hequr ca rroba, shtypni tastin NISJE/PAUZË ▷||| për ta vënë në pauzë; llamba e kontrollit do të pulsojë me ngjyrë ambër. Kur simboli  nuk është i ndezur, mund të hapet dera. Shtypni përsëri tastin NISJE/PAUZË ▷||| që të vazhdojë programi.

## NDRYSHIMI I NJË CIKLI LARËS PASI KA FILLUAR

Për të ndryshuar një program pasi ka filluar, vëreni lavatriçen në pauzë duke shtypur tastin NISJE/PAUZË ▷||| (llamba e kontrollit përkatës do të pulsojë me ngjyrë ambër); më pas, zgjidhni ciklin që dëshironi dhe shtypni përsëri tastin NISJE/PAUZË ▷|||.

! Nëse doni të anuloni një cikël pasi ka filluar, shtypni gjatë tastin ON/OFF . Cikli do të ndërpritet dhe lavatriçja do të fiket.

## MBARIMI I PROGRAMIT

Tregohet në ekran me fjalën "END", kur do të fiket simboli  mund të hapet dera. Hapni derën, nxirrni rrobat dhe fikni lavatriçen. Nëse nuk shtypet tasti "ON/OFF" , lavatriçja fiket automatikisht pas rreth 10 minutash.

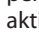
## OPSIONE

- Nëse opsioni i zgjedhur nuk përputhet me programin e vendosur, drita e kontrollit do të pulsojë dhe opsioni nuk do të aktivizohet.


### Shpëlarje shtesë

Zgjedhja e këtij opsioni rrit efektivitetin e shpëlarjes dhe siguron heqjen maksimale të detergjentit. Është i dobishëm për ata që kanë lëkurë veçanërisht të ndjeshme.

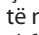
### Fillim më vonë

Për të vendosur fillimin më vonë të programit të zgjedhur, shtypni tastin përkatës derisa të arrihet koha që dëshirohet të fillojë. Kur ky opsion është aktiv, në ekran ndizet simboli . Për të hequr fillimin më vonë, shtypni tastin derisa në ekran të shfaqet fjala "OFF".


### Temperatura

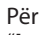
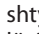
Çdo program ka një temperaturë të paracaktuar. Nëse dëshironi të ndryshoni temperaturën, shtypni tastin . Temperatura shfaqet në ekran.

### Centrifuga

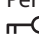
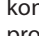
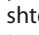
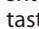
Çdo program ka një shpejtësi centrifuge të paracaktuar. Nëse dëshironi të ndryshoni shpejtësinë e centrifugës, shtypni tastin . Temperatura shfaqet në ekran.

### Lloji i larjes

Tasti  mundëson optimizimin e larjes në bazë të shkallës së ndotjes së rrobave dhe të intensitetit të larjes që dëshirohet.

Për rroba shumë të pista shtypni tastin  derisa të arrini në nivelin "Intensiv". Ky nivel garanton një larje me performancë të lartë ngaqë në fazën fillestare të ciklit përdor më shumë ujë dhe një lëvizje më të madhe mekanike dhe është i dobishëm për të eliminuar njollat më rezistente. Për rroba që nuk janë aq të pista ose për një trajtim më delikat të rrobave, shtypni tastin  derisa të arrini nivelin "Delikat". Cikli do të reduktojë lëvizjen mekanike për të garantuar rezultate larjeje perfekte për rrobat delikat.

## BLLOKIM TASTESH

Për të aktivizuar bllokimin e panelit të kontrollit, mbani të shtypur tastin  për rreth 2 sekonda. Simboli  i ndezur tregon që paneli i kontrollit është bllokuar (përveç tastit ON/OFF ). Kjo parandalon që programet të ndryshohen pa dashje), veçanërisht nëse ka fëmijë në shtëpi. Për të çaktivizuar bllokimin e panelit të kontrollit, mbani të shtypur tastin  për rreth 2 sekonda.

## KËSHILLA DHE SUGJERIME

### Ndajini rrobat sipas:

Llojit të copës (pambuk, fibra të përziera, sintetike, lesh, larje me dorë). Ngjyrës (ndajini rrobat me ngjyra nga të bardhat, lajini më vete rrobat e reja me ngjyra). Delikatesës (rroba të vogla - si çorape najloni - rroba me grepça - si sutjena - futini në një qese lecke).

### Zbrasni xhepat

Objekte të tilla si monedhat ose çakmakët mund të dëmtojnë lavatriçen dhe kazanin. Kontrolloni kopsat.

### Ndiqui rekomandimet për dozimin/solucionet shtesë

Për të optimizuar pastrimin, për të shmangur depozitimim e mbetjeve të bezdisshme të detergjentit në rroba dhe për të kursyer para, duke mos harxhuar detergjent tepër.

### Përdorni temperatura të ulëta dhe cikle larëse më të gjata

Programet më të efektshme për sa i përket konsumit të energjisë janë zakonisht ato që funksionojnë në temperatura më të ulëta dhe që zgjatin më shumë.

### Respektoni peshën e ngarkesës

Për të kursyer ujë dhe energji, ngarkojeni lavatriçen aq sa tregohet në tabelën "TABELA E PROGRAMEVE", pa e tejkaluar kapacitetin.

### Zhurma dhe lagështia që mbetet

Ndikohen nga shpejtësia e centrifugës: sa më e lartë të jetë shpejtësia gjatë centrifugimit, aq më e fortë është zhurma dhe aq më pak lagështi mbetet.

## MIRËMBAJTJA DHE KUJDESI

*Për çdo operacion pastrimi dhe mirëmbajtjeje, fikenit dhe hiqeni lavatriçen nga priza. Mos e pastroni me lëngje të ndezshme.*

*Pastrojeni dhe mirëmbajeni periodikisht (të paktën 4 herë në vit).*

### Shkëputja e ujit dhe energjisë elektrike

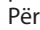
Mbyllni rubinetin e ujit pas çdo larje. Kjo kufizon konsumimin e sistemit hidraulik të lavatriçes dhe eliminon rrezikun e rrjedhjeve.


Hiqeni spinën nga priza kur pastroni lavatriçen dhe kur i bëni mirëmbajtje.

## Pastrimi i lavatriçes

Nga jashtë dhe pjesët prej gome mund të pastrohen me një leckë të njomë, me ujë të ngrohtë dhe sapun. Mos përdorni tretës ose gërryes Lavatriça ka një program "Vetëpastrim" për pjesët e brendshme që duhet bërë pa asnjë lloj ngarkese brenda.

Për të ndihmuar me këtë program, mund të përdoren detergjenti (baras me 10% të asaj që këshillohet për rroba më pak të pista) ose solucionet shtesë specifike për pastrimin e lavatriçes. Këshillohet që programi i pastrimit të kryhet çdo 40 cikle larje.

Për të aktivizuar një program shtypni tastin  për 5 sek.

Programi do të fillojë automatikisht dhe do të zgjasë rreth 70 minuta. Për të ndalur ciklin shtypni tastin NISJE/PAUZË .

### Pastrimi i vasketës së detergjenteve

Nxirreni vasketën duke e ngritur paksa dhe duke e tërhequr. Lajeni me ujë të rrjedhshëm; ky pastrim duhet bërë shpesh.

### Kujdesi për derën dhe kazanin

Lëreni derën gjithnjë paksa të hapur që të mos krijohen erëra të këqija.

### Pastrimi i pompës

Lavatriça ka një pompë vetëpastruese që nuk ka nevojë për mirëmbajtje. Megjithatë, mund të ndodhë që objekte të vogla (monedha, kopsa) të bien në paradhomën që mbron pompën, e cila gjendet në pjesën e poshtme të saj.

! Sigurohuni që cikli i larjes të ketë përfunduar dhe hiqeni nga priza.

Për të hyrë në paradhomë:

- hiqni kapakun në anën e përparme të lavatriçes, duke bërë levë me një kaçavidë në qendër dhe anash;
- zhvidhosni kapakun e pompës së shkarkimit duke e rrotulluar në drejtim të kundërt të akrepave të orës: është normale që të dalë pak ujë;
- pastrojeni me kujdes brenda;
- vidhoseni përsëri kapakun;
- montoni përsëri kapakun dhe sigurohuni që para se ta shtyni, t'i keni futur grepat në foletë e tyre.

### Kontrolli i zorrës së furnizimit me ujë

Kontrolloni zorrën e furnizimit të paktën një herë në vit. Nëse ka plasaritje ose vrima të vogla duhet zëvendësuar: gjatë larjes, presioni i fortë mund të shkaktojë çarje të papritura.

! Mos përdorni kurrë zorrë të përdorura.

## GUARNICION KUNDËR MIKROBEVE

Guarnicioni i derës është bërë me një përzjerje të veçantë që mund të garantojë mbrojtje kundër mikrobeve dhe të zvogëlojë përhapjen e bakteteve deri në 99,99%.

Guarnicioni i derës përmban zink pirition, një substancë biocide që zvogëlon përhapjen e mikrobeve të dëmshme (\*) si bakteret dhe mykun që mund të shkaktojnë njolla, erëra të këqija dhe dëmtim të produktit.

(\*) **Testi i dytë që ka kryer Universiteti i Perugia's për:** Staphylococcus aureus, Escherichia coli, Pseudomonas aeruginosa, Candida albicans, Aspergillus niger, Penicillium digitatum.

Në raste të rralla, kontakti i zgjatur me guarnicionin mund të shkaktojë reaksion alergjik të lëkurës.

## SISTEMI PËR BALANCIMIN E NGARKESËS

Përpara çdo centrifuge, që të mos ketë tepër dridhje dhe ngarkesa të shpërndahet në mënyrë të barabartë, kazanin rrotullohet pak më shpejtë sesa kur bën larjen. Nëse pas disa rrotullimeve ngarkesa nuk është balancuar ende siç duhet, lavatriça e bën centrifugën me një shpejtësi më të ulët nga ajo e paracaktuar. Kur ka tepër çbalancim, lavatriça, në vend që të bëjë centrifugën, bën shpërndarjen. Për një shpërndarje më të mirë të ngarkesës dhe për një balancim korrekt, këshillohet të përzihen rroba të mëdha me të vogla.

## AKSESORË

*Për të parë nëse aksesorët e mëposhtëm disponohen për këtë model lavatriçeje, kontaktoni Shërbimin tonë të Asistencës.*

### Kit për të vënë tharësen sipër

Me këtë aksesori mund ta vini tharësen sipër lavatriçes për të kursyer hapësirë dhe për ta mbushur e zbrazur më kollaj atë.

## TRASPORTI DHE LËVIZJA

*Mos e ngrini lavatriçen duke e kapur nga syprina sipër.*

Hiqni spinën nga priza dhe mbyllni rubinetin e ujit. Kontrolloni që dera dhe vasketa e detergjenteve të jenë mbyllur mirë. Shkëputni zorrën e ngarkimit nga rubineti i ujit, më pas shkëputeni zorrën e shkarkimit. Hiqni gjithë ujin që u ka mbetur brenda dhe vëri në një mënyrë që të mos dëmtohen gjatë transportit. Vendosni prapë bulonat e transportit. Për t'i hequr bulonat ndiqni procedurën në të kundërt, siç tregohet te "Udhëzime për instalim".

DEMO MODE: për të çaktivizuar këtë funksion, fikni lavatriçen. Duke mbajtur të shtypur tastin "NISJE/PAUZË" >||| shtypni edhe tastin "ON/OFF" ⏻ brenda 5 sekondash dhe mbajini të dyja të shtypura për 2 sekonda.

## ANOMALI DHE ZGJIDHJE

Mund të ndodhë që lavatriçja të mos funksionojë. Përpara se të telefononi Shërbimin e Asistencës, kontrolloni që të mos jetë një problem që zgjidhet lehtësisht duke përdorur listën e mëposhtme.

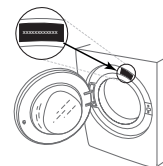
Anomalitë	Shkaqe të mundshme / Zgjidhja
<b>Lavatriçja nuk ndizet.</b>	Spina nuk është futur në prizë, ose jo aq sa të bëjë kontakt. Në shtëpi nuk ka korrent.
<b>Nuk fillon cikli larës.</b>	Dera nuk është mbyllur mirë. Tasti ON/OFF ⏻ nuk është shtypur. Tasti NISJE/PAUZË >    nuk është shtypur. Nuk është hapur rubineti i ujit. Është vendosur një fillim më vonë.
<b>Lavatriçja nuk ngarkon ujë (Në ekran del shkrimi "H2O").</b>	Zorra që furnizon me ujë nuk është lidhur me rubinetin. Zorra është përthyer. Nuk është hapur rubineti i ujit. Nuk ka ujë në shtëpi. Uji nuk ka mjaft presion. Tasti NISJE/PAUZË >    nuk është shtypur.
<b>Lavatriçja e ngarkon dhe e shkarkon vazhdimisht ujin.</b>	Zorra e shkarkimit nuk është instaluar 65-100 cm nga toka. Skaji i zorrës së shkarkimit është zhytur në ujë. Shkarkimi në mur nuk ka një dalje për ajrin. Nëse pas këtyre kontrolleve problemi nuk zgjidhet, mbyllni rubinetin e ujit, fikni lavatriçen dhe telefononi Shërbimin e Asistencës. Nëse e keni shtëpinë në katet e fundit të një ndërtese, mund të ndodhin fenomene sifonazhi, prandaj lavatriçja e ngarkon dhe e shkarkon vazhdimisht ujin. Për të eliminuar problemin, në treg ka valvula të posaçme antisifonazh.
<b>Lavatriçja nuk shkarkon dhe nuk centrifugon.</b>	Programi nuk përfshin shkarkimin: për disa programe duhet të niset manualisht. Zorra e shkarkimit është përthyer. Është bllokuar kanali i shkarkimit.
<b>Lavatriçja dridhet shumë gjatë centrifugimit.</b>	Kur është instaluar, kazani nuk është zhblokuar siç duhet. Lavatriçja nuk është në nivel. Lavatriçja është vënë shumë ngushtë mes mobilieve dhe murit.
<b>Nga lavatriçja rrjedh ujë.</b>	Zorra e furnizimit me ujë nuk është vidhosur mirë. Vasketa e detergjenteve është bllokuar. Zorra e shkarkimit nuk është fiksuar mirë.
<b>Llambat e kontrollit për "Opsione" dhe NISJE/PAUZË &gt;    pulsojnë shpejt dhe ekrani shfaq një kod anomalie (p.sh.: F-01, F-..).</b>	Fikni lavatriçen dhe hiqeni nga priza, prisni rreth 1 minutë pastaj ndizeni prapë. Nëse anomalia vazhdon, thërritni Shërbimin e Asistencës.
<b>Formohet shumë shkumë.</b>	Detergjenti nuk është i përshtatshëm për lavatriçe (duhet të jetë shkruar "për lavatriçe", "për larje me dorë dhe lavatriçe" ose të ngjashme). Është vënë tepër detergjent.

### Për më shumë informacion mbi produktin, porosi të pjesëve të këmbimit, dokumentacion për politikën e kompanisë dhe rregulloret:

- Duke skanuar kodin QR të pajisjes
- vizitoni sajtin tonë <http://docs.hotpoint.eu> dhe faqen [parts-selfservice.hotpoint.com](http://parts-selfservice.hotpoint.com)
- Përndryshe, kontaktoni shërbimin tonë të asistencës pas shitjes (numri i telefonit gjendet në broshurën e garancisë). Kur të kontaktoni asistencën pas shitjes, jepini kodet që tregohen në pllakën identifikuese të produktit.

Për informacionet lidhur me riparime dhe mirëmbajtje, vizitoni sajtin [www.hotpoint.com](http://www.hotpoint.com)

Mund të gjeni më shumë informacion në lidhje me modelin tuaj në internet në <https://eprel.ec.europa.eu/>, e cila është databaza zyrtare e produkteve EPREL e Bashkimit Evropian. Pasi të zgjidhni kategorinë e produktit, vendosni ID-në e modelit të produktit. Identifikuesi i modelit përbëhet nga shkronja dhe numra dhe gjendet në pllakën e identifikimit, si Mod (shih imazhin në të djathtë).



# PASTRIMI DHE MIRËMBAJTJA

Për çdo seancë pastrimi dhe mirëmbajtjeje, fikeni lavatriçen dhe hiqeni nga priza.  
Mos përdorni lëngje të ndezshme për të pastruar lavatriçen.

## PASTRIMI I PJESËS SË JASHTME TË LAVATRIÇES

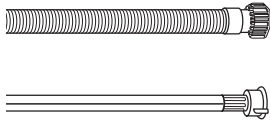
Përdorni një leckë të butë të lagur për të pastruar pjesët e jashtme të pajisjes.

Mos përdorni pastrues për xhamat ose përdorim të përgjithshëm, pluhur gërryes ose produkte të ngjashme për të pastruar panelin e kontrollit - këto substanca mund të dëmtojnë printimet.

## KONTROLLI I ZORRËS SË FURNIZIMIT ME UJË

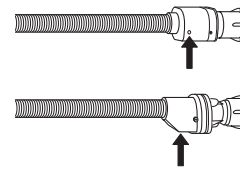
Kontrolloni zorrën e hyrjes rregullisht për plasaritje dhe çarje. Nëse është dëmtuar, zëvendësojeni me një zorrë të re që mund ta merrni përmes shërbimit të mbështetjes pas shitjes ose shitësit specialist.

Në varësi të llojit të zorrës:



Nëse zorra e hyrjes ka një veshje transparente, kontrolloni në mënyrë periodike nëse ngjyra intensifikohet në zona lokale.

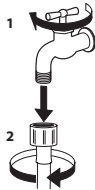
Nëse po, zorra mund të ketë rrjedhje dhe duhet të zëvendësohet.



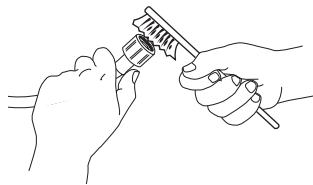
Për zorrët e ujit me valvulë mbyllëse: kontrolloni dritaren e inspektimit të valvulës së vogël të sigurisë (shikoni shigjetën). Nëse është e kuqe, është aktivizuar funksioni i ndalimit të ujit dhe zorra duhet të zëvendësohet me një të re. Për të zhvidhosur këtë zorrë, shtypni butonin e nxjerrjes (nëse disponohet) ndërsa zhvidhosni zorrën.

## PASTRIMI I FILTRAVE RRJETË NË ZORRËN E FURNIZIMIT ME UJË

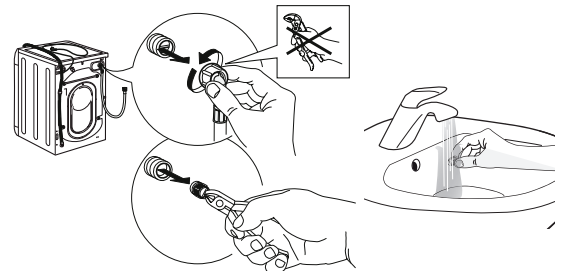
1. Mbyllni rubinetin e ujit dhe zhvidhosni zorrën e hyrjes.



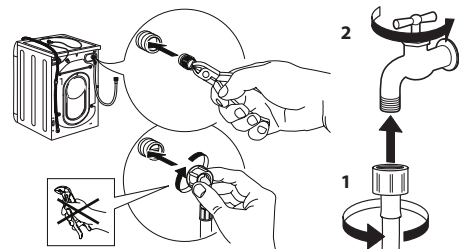
2. Pastroni me kujdes me anë të një furçe filtrin rrjetë në fund të zorrës.



3. Tani zhvidhosni manualisht zorrën e hyrjes në pjesën e pasme të lavatriçes. Nxirrni filtrin rrjetë nga valvula në pjesën e pasme të lavatriçes duke përdorur pincat dhe pastrojeni me kujdes.



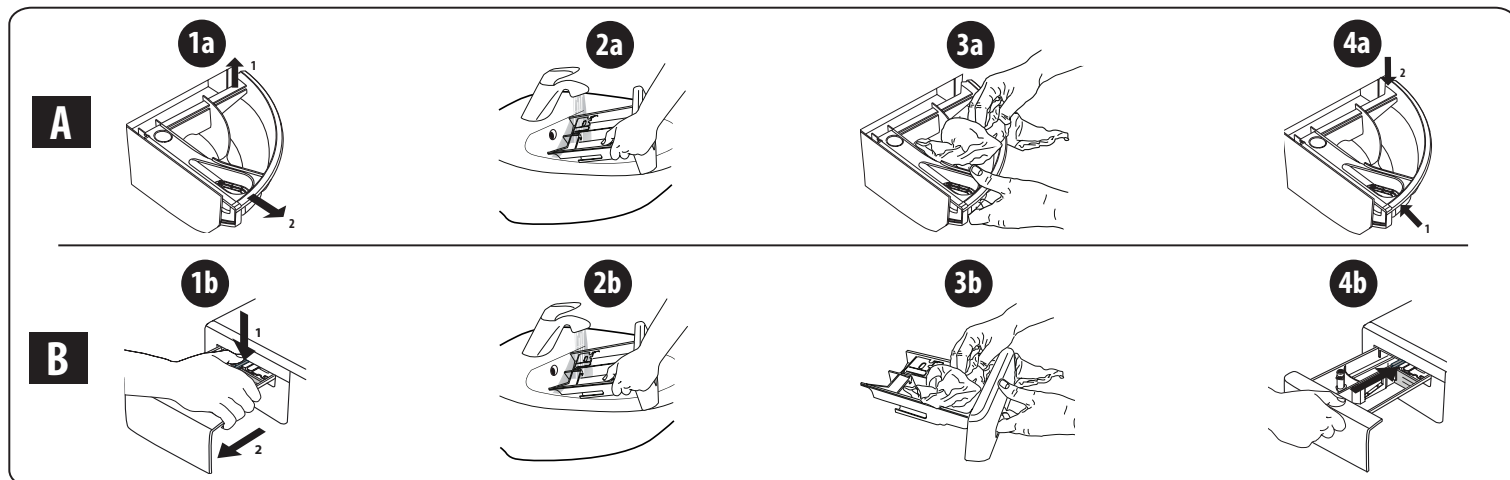
4. Futeni sërish filtrin rrjetë. Lidhni sërish zorrën e hyrjes me rubinetin e ujit dhe lavatriçen. Mos përdorni vegla për të lidhur zorrën e hyrjes. Hapni rubinetin e ujit dhe kontrolloni nëse lidhjet janë të shtrënguara.



## PASTRIMI I NDARJES SË DETERGJENTIT

Hiqni ndarjen duke e ngritur dhe duke e tërhequr për jashtë (shikoni figurën).

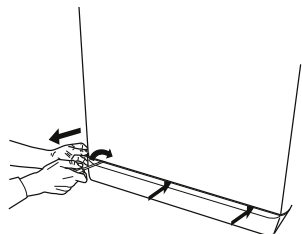
Lajeni nën ujë të rrjedhshëm; ky veprim duhet të përsëritet shpesh.



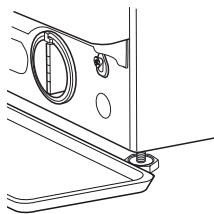
## PASTRIMI I FILTRIT TË UJIT/SHKARKIMI I UJIT TË MBETUR

**Fikeni dhe hiqni nga priza lavatriçen para se të pastroni filtrin e ujit ose të zbrazni ujin e mbetur. Nëse keni përdorur një program me ujë të ngrohtë, prisni derisa uji të ftohet para se ta zbrazni. Pastrojeni filtrin rregullisht çdo 3 muaj, për të parandaluar moszbrazjen e ujit pas larjes për shkak të bllokimit të filtrit. Nëse uji nuk mund të zbrazet, ekrani tregon që filtri i ujit mund të jetë bllokuar.**

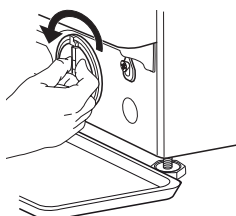
1. Hiqni panelin e bazamentit: Veproni siç tregohet në figurën e mëposhtme duke përdorur një kaçavidë.



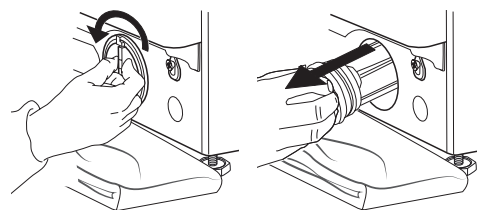
2. Kontejneri për ujin e zbrazur: Vendosni një kontejner të ulët dhe të gjerë nën filtrin e ujit, në mënyrë që të mbledhni ujin e mbetur.



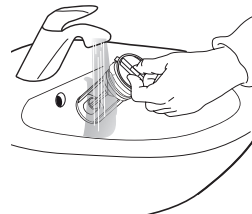
3. Zbrazni ujin: Rrotullojeni ngadalë filtrin në drejtim të kundërt të akrepave të orës derisa të ketë dalë i gjithë uji. Lejoni rrjedhjen e ujit pa e hequr filtrin. Pasi kontejneri të mbushet, mbylleni filtrin e ujit duke e rrotulluar në drejtim të akrepave të orës. Boshatisni kontejnerin. Përsëriteni veprimin derisa të jetë zbrazur i gjithë uji.



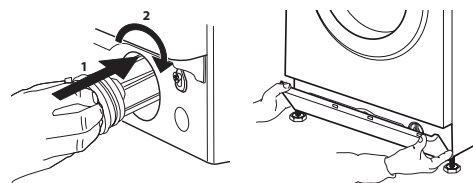
4. Hiqni filtrin: Shtroni një rrobë pambuku poshtë filtrit të ujit, e cila mund të thithë një sasi të vogël të ujit të mbetur. Më pas hiqni filtrin e ujit duke e rrotulluar në drejtim të kundërt të akrepave të orës.



5. Pastroni filtrin e ujit: hiqni mbetjet në filtër dhe pastrojeni atë nën ujë të rrjedhshëm.



6. Futni filtrin e ujit dhe instaloni sërish kapakun e poshtëm: Futni sërish filtrin e ujit duke e rrotulluar në drejtim të akrepave të orës. Sigurohuni që ta rrotulloni deri aq sa të jetë e mundur; doreza e filtrit duhet të jetë në pozicion vertikal. Për të testuar shtrëngimin e filtrit të ujit, mund të hidhni rreth 1 litër ujë në ndarjen e detergjentit. Më pas, instaloni sërish kapakun e poshtëm.



# TRANSPORTI DHE MENAXHIMI

**Mos e ngrini asnjëherë pajisjen duke e mbajtur nga pjesa e sipërme.**

1. Nxirrni spinën elektrike dhe mbyllni rubinetin e ujit.
2. Sigurohuni që dera dhe ndarja e detergjentit të jenë mbyllur siç duhet.
3. Shkëputni zorrën e hyrjes nga rubineti i ujit dhe hiqni zorrën e shkarkimit nga pika juaj e shkarkimit. Hiqni të gjithë ujin e mbetur nga zorrët dhe rregullojini ato në mënyrë që të mos dëmtohen gjatë transportit.
4. Rivendosni bulonat e transportit. Ndiqni në rend të kundërt udhëzimet për heqjen e bulonave të transportit të dhëna tek "Udhëzuesi i instalimit".

**E rëndësishme:** Mos e transportoni lavatriçen pa fiksuar bulonat e transportit.

## SHËRBIMI I MBËSHTETJES PAS SHITJES

### PARA SE TË TELEFONONI SHËRBIMIN E MBËSHTETJES PAS SHITJES

1. Shikoni nëse mund ta zgjidhni vet problemin me ndihmën e sugjerimeve të dhëna te seksioni **ZGJIDHJA E PROBLEMEVE**

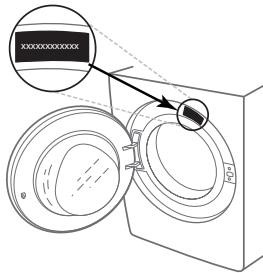
2. Fikni dhe rindizni pajisjen për të parë nëse problemi vazhdon.

### NËSE PROBLEMI VAZHDON EDHE PAS KONTROLLEVE TË MËSIPËRME, KONTAKTONI SHËRBIMIN MË TË AFËRT TË MBËSHTETJES PAS SHITJES

Telefononi numrin e treguar në dokumentin e garancisë për të marrë ndihmë.

Kur kontaktoni shërbimin tonë të mbështetjes së klientit pas shitjes, specifikoni gjithmonë:

- një përshkrim të shkurtër të problemit;
- llojin dhe modelin e saktë të pajisjes;



- numrin e shërbimit (numrin pas fjalës "Service" në pllakën e specifikimeve).

**SERVICE** 0000 000 00000



- adresën tuaj të plotë;
- numrin tuaj të telefonit.

Nëse kërkohen riparime, kontaktoni një shërbim të autorizuar të mbështetjes pas shitjes (për të garantuar që do të përdoren pjesë këmbimi origjinale dhe që riparimet do të kryhen saktë).