



LTR7E36S

IT Istruzioni per l'uso | **Lavabiancheria**



**Benvenuto in AEG! Grazie per aver scelto di acquistare questo prodotto.**



Ricevere consigli, scaricare i nostri opuscoli, eliminare eventuali anomalie, ottenere informazioni sull'assistenza e la riparazione:  
[www.aeg.com/support](http://www.aeg.com/support)

Con riserva di modifiche.

## INDICE

1. INFORMAZIONI DI SICUREZZA.....	2
2. ISTRUZIONI DI SICUREZZA.....	4
3. DESCRIZIONE DEL PRODOTTO.....	6
4. DATI TECNICI.....	8
5. INSTALLAZIONE.....	8
6. PANNELLO DEI COMANDI.....	11
7. TABELLA DEI PROGRAMMI.....	13
8. OPZIONI.....	17
9. IMPOSTAZIONI.....	20
10. PRIMA DI UTILIZZARE L'ELETTRODOMESTICO.....	21
11. UTILIZZO QUOTIDIANO.....	21
12. CONSIGLI E SUGGERIMENTI UTILI.....	26
13. PULIZIA E CURA.....	28
14. RISOLUZIONE DEI PROBLEMI.....	31
15. VALORI DI CONSUMO.....	34
16. GUIDA RAPIDA.....	36
17. CONSIDERAZIONI SULL'AMBIENTE.....	37

## 1. INFORMAZIONI DI SICUREZZA



Leggere attentamente le istruzioni fornite prima di installare e utilizzare questa apparecchiatura.

I produttori non sono responsabili di eventuali lesioni o danni derivanti da un'installazione o un uso scorretti. Conservare sempre le istruzioni in un luogo sicuro e accessibile per poterle consultare in futuro.

### 1.1 Sicurezza dei bambini e delle persone vulnerabili

- Quest'apparecchiatura può essere usata da bambini a partire da 8 anni di età e da adulti con capacità fisiche, sensoriali o mentali limitate o con scarsa esperienza e conoscenza sull'uso dell'apparecchiatura, solamente se

sorvegliati o se istruiti relativamente all'utilizzo in sicurezza dell'apparecchiatura e se hanno compreso i rischi coinvolti.

- I bambini tra i 3 e gli 8 anni e le persone con disabilità diffuse e complesse vanno tenuti lontani dall'apparecchiatura, a meno che non vi sia una supervisione continua.
- Tenere i bambini al di sotto dei 3 anni lontani dall'apparecchiatura, a meno che non vi sia una supervisione continua.
- Controllare che i bambini non giochino con l'apparecchiatura.
- Tenere gli imballaggi lontano dai bambini e smaltirli in modo adeguato.
- Tenere i detersivi lontani dalla portata dei bambini.
- Tenere i bambini e gli animali domestici lontani dall'apparecchiatura quando la porta è aperta.
- I bambini non devono eseguire interventi di pulizia e manutenzione sull'elettrodomestico senza essere supervisionati.

## **1.2 Avvertenze di sicurezza generali**

- Quest'apparecchiatura è destinata esclusivamente al lavaggio domestico in lavatrice.
- Quest'apparecchiatura è progettata per un uso domestico singolo in un ambiente interno.
- Quest'apparecchiatura può essere utilizzata in uffici, camere d'albergo, camere di bed & breakfast, alloggi in agriturismi e altre sistemazioni simili in cui tale utilizzo non superi i livelli di utilizzo domestico (medi).
- Non modificare le specifiche tecniche dell'apparecchiatura.
- Il carico massimo dell'apparecchiatura è 6 kg. Non superare il carico massimo di ciascun programma (fare riferimento al capitolo "Programmi").
- La pressione di funzionamento dell'acqua nel punto di ingresso dal collegamento esterno deve essere compresa fra 0,5 bar (0,05 MPa) e 10 bar (1,0 MPa).

- Le aperture di ventilazione alla base non devono essere coperte da un tappeto, da una moquette o da eventuali rivestimenti per pavimenti.
- L'apparecchiatura deve essere collegata alla presa dell'acqua servendosi dei set di tubi nuovi forniti in dotazione o altri set di tubi nuovi forniti dal Centro Assistenza Autorizzato.
- I vecchi tubi non devono essere riutilizzati.
- Se il cavo di alimentazione è danneggiato, deve essere sostituito dal produttore, da un centro di assistenza tecnica autorizzato o da una persona qualificata per evitare situazioni di pericolo elettrico.
- Prima di eseguire qualunque intervento di manutenzione, spegnere l'apparecchiatura ed estrarre la spina dalla presa dell'alimentazione di rete.
- Non usare getti d'acqua ad alta pressione e/o vapore per pulire l'apparecchiatura.
- Pulire l'apparecchiatura con un panno inumidito. Utilizzare solo detergenti neutri. Non usare prodotti abrasivi, spugnette abrasive, solventi od oggetti metallici.

## 2. ISTRUZIONI DI SICUREZZA

### 2.1 Installazione



L'installazione deve essere conforme alle normative nazionali pertinenti.

- Togliere i bulloni dell'imballaggio e di trasporto, comprese le boccole in gomma col distanziatore di plastica.
- Tenere i bulloni di transito in un luogo sicuro. Se l'apparecchiatura va spostata in futuro dovranno essere nuovamente fissati per evitare che il cesto causi danni interni.
- Prestare sempre attenzione in fase di spostamento dell'apparecchiatura, dato che è pesante. Usare sempre i guanti di sicurezza e le calzature adeguate.
- Attenersi alle istruzioni fornite insieme all'apparecchiatura.
- Non installare o utilizzare l'apparecchiatura se è danneggiata.
- Non installare o utilizzare l'apparecchiatura in ambienti in cui la temperatura è al di sotto di 0°C o all'aperto.
- L'area di pavimento dove sarà installata l'apparecchiatura deve essere piana, stabile, resistente al calore e pulita.
- Accertarsi che l'aria circoli liberamente tra l'apparecchiatura e il pavimento.
- Una volta posizionata l'apparecchiatura, verificare che sia in piano utilizzando una livella. Se l'apparecchiatura non è in piano, regolare i piedini di conseguenza.
- Non installare l'apparecchiatura direttamente sullo scarico a pavimento.
- Non spruzzare acqua sull'apparecchiatura e non esporla a eccessiva umidità.

- Non installare l'apparecchiatura in condizioni in cui non è possibile aprire completamente il coperchio dell'apparecchiatura stessa.
- Non collocare un contenitore chiuso sotto l'apparecchiatura per raccogliere possibili perdite. Contattare il Centro di Assistenza autorizzato per sapere quali accessori si possono utilizzare.

## 2.2 Collegamento elettrico

### **AVVERTENZA!**

Rischio di incendio e scossa elettrica.

- **AVVERTENZA:** Questa apparecchiatura è progettata per essere installata/collegata a un collegamento di messa a terra dell'edificio.
- Utilizzare sempre una presa elettrica con contatto di protezione correttamente installata.
- Verificare che i parametri sulla targhetta siano compatibili con le indicazioni elettriche dell'alimentazione.
- Non utilizzare prese multiple e prolunghe.
- Accertarsi di non danneggiare la spina e il cavo. Qualora il cavo elettrico debba essere sostituito, l'intervento dovrà essere effettuato dal nostro Centro di Assistenza autorizzato.
- Inserire la spina di alimentazione nella presa solo al termine dell'installazione. Verificare che la spina di alimentazione rimanga accessibile dopo l'installazione.
- Non toccare il cavo di alimentazione o la spina di alimentazione con la mani bagnate.
- Non tirare il cavo di alimentazione per scollegare l'apparecchiatura. Tirare sempre dalla spina.

## 2.3 Collegamento dell'acqua

- L'acqua in ingresso non deve avere una temperatura superiore ai 25 °C.
- Non danneggiare i tubi dell'acqua.
- Prima di eseguire il collegamento a tubi nuovi, tubi non usati a lungo, dove sono stati eseguiti interventi di riparazione o sono stati inseriti dispositivi nuovi (misuratori dell'acqua, ecc.), lasciar scorrere l'acqua fino a che non sarà trasparente e limpida.

- Verificare che non vi siano perdite visibili durante e dopo il primo uso dell'apparecchiatura.
- Non usare una prolunga se i tubi di carico dell'acqua sono troppo corti. Contattare il Centro di Assistenza autorizzato per sostituire il tubo di carico dell'acqua.
- In fase di disimballaggio dell'apparecchiatura si può vedere dell'acqua fuoriuscire dal tubo di scarico. Questa condizione è imputabile alle prove con acqua eseguite sulle apparecchiature in fabbrica.
- È possibile prolungare il tubo di scarico fino a un massimo di 400 cm. Contattare il Centro di Assistenza autorizzato per l'altro tubo di scarico e la prolunga.
- Verificare che il rubinetto rimanga accessibile dopo l'installazione.

## 2.4 Utilizzare

### **AVVERTENZA!**

Vi è il rischio di lesioni, scosse elettriche, incendi, ustioni o danni all'apparecchiatura.

- Attenersi alle istruzioni di sicurezza riportate sulla confezione del detersivo.
- Non appoggiare o tenere liquidi o materiali infiammabili, né oggetti facilmente infiammabili sull'apparecchiatura, al suo interno o nelle immediate vicinanze.
- Non lavare i tessuti molto sporchi di olio, grasso o altre sostanze oleose. Può danneggiare la parti in gomma della lavatrice. Prelavare questi tessuti prima di metterli in lavatrice.
- Verificare che tutti gli oggetti metallici vengano tolti dal bucato.

## 2.5 Assistenza

- Per far riparare l'apparecchiatura, rivolgersi a un Centro di Assistenza Autorizzato. Utilizzare solo ricambi originali.
- Tenere presente che la riparazione autonoma o non professionale possono avere conseguenze sulla sicurezza e potrebbero invalidare la garanzia.
- I pezzi di ricambio seguenti sono disponibili per almeno 10 anni dopo l'interruzione della produzione del modello:

motore e spazzole del motore, trasmissione tra motore e tamburo, pompe, ammortizzatori e molle, tamburo di lavaggio, albero del tamburo e relativi cuscinetti a sfera, riscaldatori ed elementi riscaldanti, comprese pompe di calore, tubazioni e relative attrezzature, compresi tubi flessibili, valvole, filtri e acquastop, circuiti stampati, display elettronici, pressostati, termostati e sensori, software e firmware compreso il software di reset, porta, cerniera della porta e guarnizioni, altre guarnizioni, gruppo di chiusura della porta, periferiche in plastica come i distributori di detersivi. La durata potrebbe essere più lunga nel tuo Paese. Per ulteriori informazioni visita il nostro sito web.

- Si prega di notare che alcuni di questi pezzi di ricambio sono disponibili solo per i riparatori professionisti e che non tutti i pezzi di ricambio sono rilevanti per tutti i modelli.
- Per quanto riguarda la lampada o le lampade all'interno di questo prodotto e le lampade di ricambio vendute

separatamente: Queste lampade sono destinate a resistere a condizioni fisiche estreme negli elettrodomestici, come temperatura, vibrazioni, umidità, o sono destinate a segnalare informazioni sullo stato operativo dell'apparecchio. Non sono destinate ad essere utilizzate in altre applicazioni e non sono adatte per l'illuminazione di ambienti domestici.

## 2.6 Smaltimento

### AVVERTENZA!

Rischio di lesioni o soffocamento.

- Staccare la spina dall'alimentazione elettrica e idrica.
- Tagliare il cavo elettrico dell'apparecchiatura e smaltirlo.
- Togliere il blocco porta per evitare che bambini o animali restino intrappolati nel cestello.
- Smaltire l'apparecchiatura in conformità coi requisiti locali per lo smaltimento di componenti elettrici ed elettronici (WEEE).

## 3. DESCRIZIONE DEL PRODOTTO

### 3.1 Funzioni speciali

La nuova lavatrice soddisfa tutti i moderni requisiti per un trattamento efficace del bucato con un consumo ridotto a livello di acqua, energia e detersivo e che rispetta i tessuti.

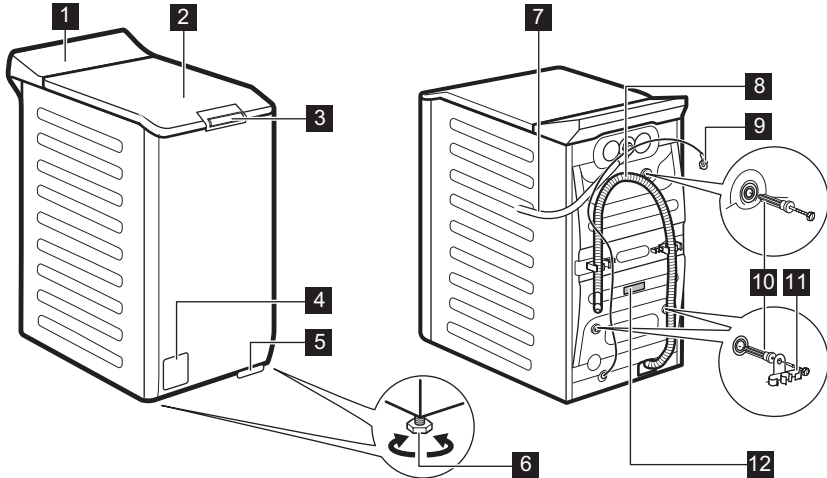
- La tecnologia **ProSense** rileva il quantitativo di bucato definendo la durata del programma in 30 secondi. Il programma di lavaggio è calibrato al carico di bucato e al tipo di tessuto, senza consumare più tempo, energia e acqua del necessario.
- Il vapore è un modo veloce e facile per rinfrescare gli indumenti. I programmi con

vapore delicato rimuovono i cattivi odori e riducono le pieghe nei tessuti asciutti, di modo da ridurre le necessità a livello di stiro.

**Vapore Finale**L'opzione completa ogni ciclo con vapore delicato che rilassa le fibre e riduce le pieghe. Stirare non è mai stato così facile!

- Grazie all'opzione **Soft Plus**, l'ammorbidente viene diffuso in modo uniforme nel bucato e penetra in profondità le fibre del tessuto favorendo una morbidezza ottimale.

## 3.2 Panoramica dell'apparecchiatura

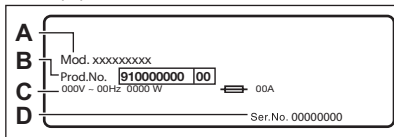


- 1** Pannello comandi
- 2** Coperchio
- 3** Maniglia a pressione coperchio
- 4** Filtro della pompa di scarico
- 5** Leva per spostare l'apparecchiatura
- 6** Per mettere in piano l'elettrodomestico
- 7** Tubo di carico

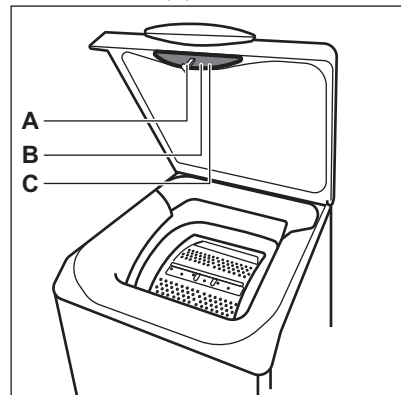
- 8** Tubo flessibile di scarico
- 9** Cavo di alimentazione
- 10** Bulloni per il trasporto
- 11** Supporto tubo
- 12** Targhetta dei dati

Informazioni per il prodotto di registro.

La **targhetta identificativa** riporta il nome del modello (**A**), il numero di prodotto (**B**), le classificazioni elettriche (**C**) e il numero di serie (**D**).



L'**etichetta delle informazioni** riporta il nome del modello (**A**), il numero di prodotto (**B**) e il numero di serie (**C**).



## 4. DATI TECNICI

Dimensioni	Larghezza/Altezza/Profondità totale	39,7 cm /90,3 cm /59,9 cm
Collegamento elettrico	Tensione	230 V
	Potenza complessiva	2100 W
	Fusibile	10 A
	Frequenza	50 Hz
Livello di protezione dall'ingresso di particelle solide e umidità assicurato dal coperchio protettivo, tranne dove l'apparecchiatura a bassa tensione non ha una protezione contro l'umidità		IPX4
Pressione di alimentazione dell'acqua	Minimo	0,5 bar (0,05 MPa)
	Massimo	10 bar (1,0 MPa)
Alimentazione dell'acqua <sup>1)</sup>		Acqua fredda
Carico massimo	Cotone	6 kg
Velocità di centrifuga	Velocità massima di centrifuga	1251 giri/min

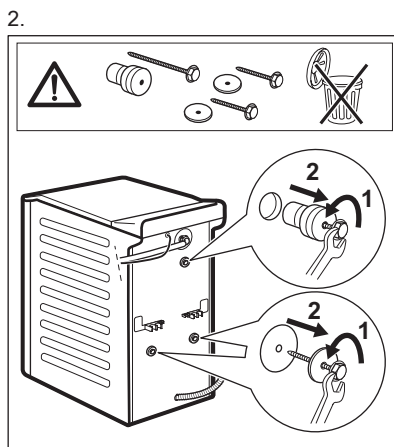
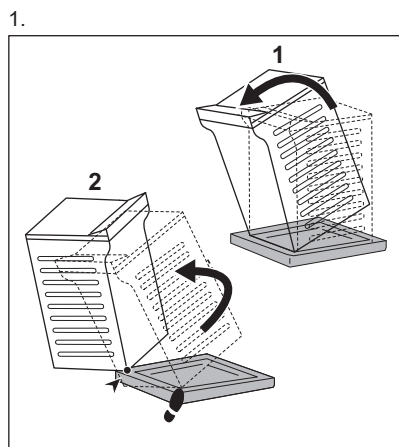
1) Collegare il tubo di carico dell'acqua a un rubinetto con 3/4" filettatura.

## 5. INSTALLAZIONE

### AVVERTENZA!

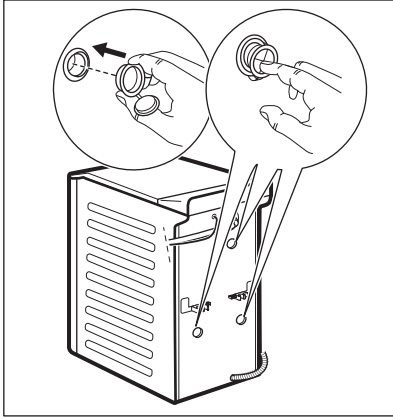
Fare riferimento ai capitoli sulla sicurezza.

### 5.1 Disimballaggio e posizionamento

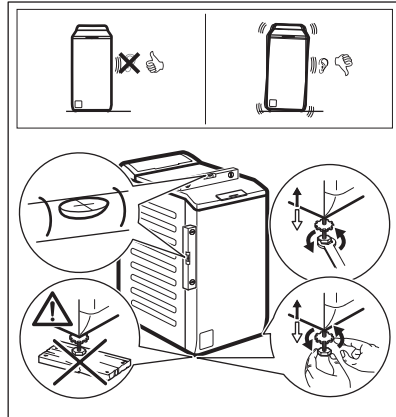




3.



4.



Regolare l'apparecchiatura in modo adeguato per evitare le vibrazioni, il rumore e il movimento dell'apparecchiatura stessa mentre è in funzione.

**⚠ AVVERTENZA!**

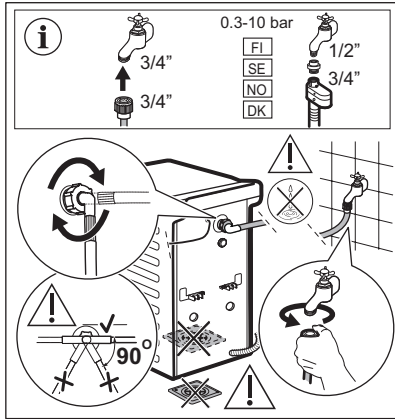
**Non mettere cartone, legno o materiali equivalenti sotto i piedini dell'apparecchiatura per regolare il livello.**



Assicurarsi che i tappeti non interrompano la circolazione dell'aria sotto l'apparecchiatura. Assicurarsi che l'apparecchiatura non tocchi la parete o altre unità.

**Consigliamo di conservare l'imballaggio e i bulloni per il trasporto per quando si trasporta l'apparecchiatura.**

## 5.2 Tubo di carico

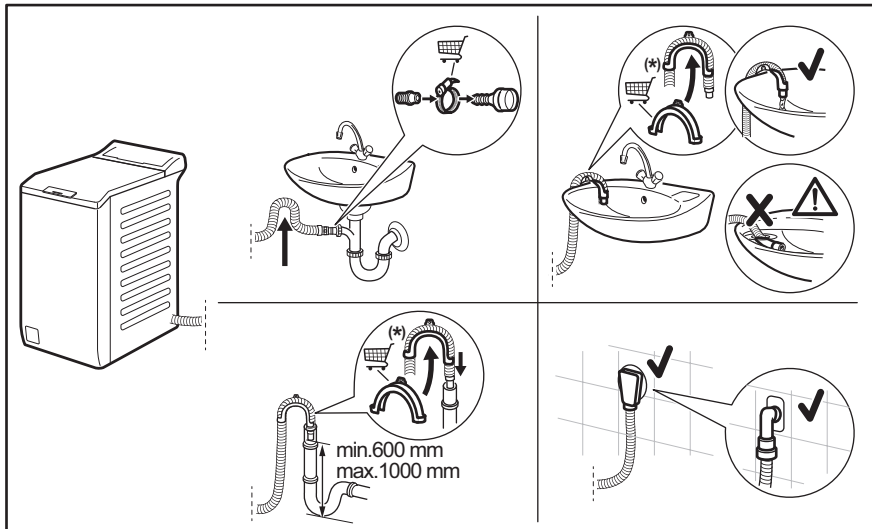


Gli accessori forniti con l'apparecchio possono variare a seconda del modello.



Verificare che non vi siano danni ai tubi flessibili e che non vi siano perdite dai raccordi. Non usare una prolunga se i tubi di carico dell'acqua sono troppo corti. Contattare il Centro di Assistenza per informazioni sulla sostituzione del tubo di carico dell'acqua.

## 5.3 Scarico dell'acqua



Con riserva di modifiche.

Il tubo di scarico dovrebbe trovarsi a un'altezza non inferiore a 600 mm e non superiore a 1000 mm. È possibile prolungare il tubo di scarico fino a un massimo di 4000 mm. Contattare il Centro di Assistenza autorizzato per l'altro tubo di scarico e la prolunga.

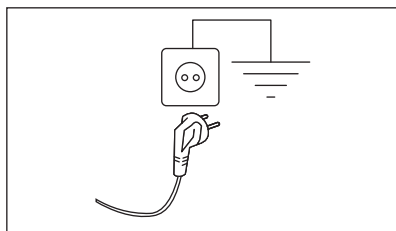
## 5.4 Collegamento elettrico

Al termine dell'installazione è possibile collegare la spina di rete alla presa di corrente.

La targhetta di identificazione e il capitolo "Dati tecnici" indicano i valori elettrici necessari. Assicurarsi che siano compatibili con l'alimentazione di rete.

Verificare che l'impianto elettrico domestico possa sopportare il carico massimo richiesto, tenendo conto anche di eventuali altri apparecchi in uso.

**Collegare l'apparecchiatura a una presa elettrica con messa a terra.**



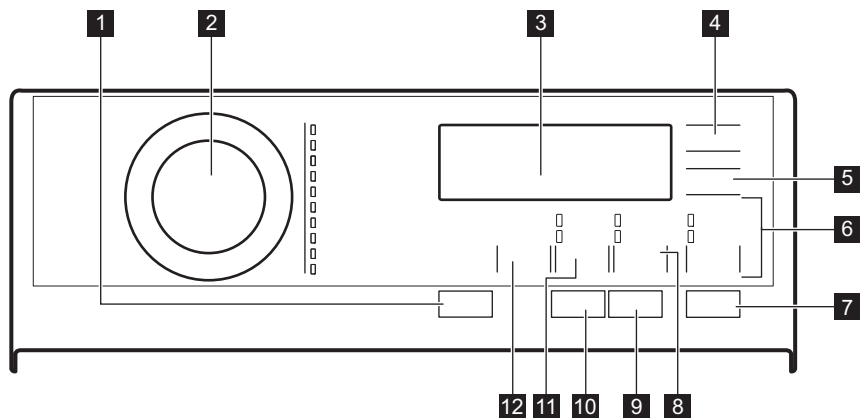
Il cavo di alimentazione deve essere facilmente accessibile dopo l'installazione dell'apparecchiatura.

Per qualsiasi intervento elettrico necessario per l'installazione di questa apparecchiatura, contattare il nostro Centro di Assistenza Autorizzato.

Il costruttore declina qualsiasi responsabilità per danni o lesioni causati dal mancato rispetto della suddetta norma di sicurezza.

## 6. PANNELLO DEI COMANDI

### 6.1 Descrizione del pannello dei comandi



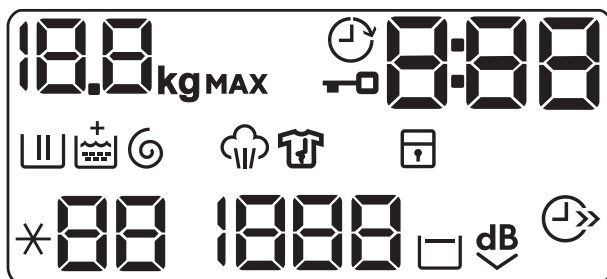
- 1** On/Off premere il tasto
- 2** Selettore dei programmi
- 3** Display

- 4** Partenza Ritardata tasto a sfioramento
- 5** Risparmio Tempo tasto a sfioramento
- 6** Risciacquo tasto a sfioramento

- Extra Risciacquo opzione
  - Salto della fase di lavaggio - Solo Risciacquo
- 7** Avvio/Pausa tasto a sfioramento
- 8** Macchie/Prelavaggio tasto a sfioramento
- Macchie opzione
  - Prelavaggio opzione

- 9** Anti-allergie tasto a sfioramento
- 10** Vapore Finale tasto a sfioramento
- 11** Centrifuga tasto a sfioramento
- Salto di fasi - Scarico
  - Salto di fasi - Solo Centrifuga
- 12** Temperatura tasto a sfioramento

## 6.2 Display



**18.8 kg MAX**

L'indicatore **kg** lampeggia durante la stima del carico del bucato.

**MAX**

Spia massimo bucato. Lampeggia quando il carico del bucato supera il carico massimo dichiarato per il programma selezionato.



Spia del coperchio bloccato.



Spia della partenza ritardata.

**0:00**

La spia digitale può mostrare:

- Durata del programma (ad esempio **2:40**).
- Tempo di ritardo (ad esempio **30'** oppure **2h**).
- fine del Ciclo (**□**).
- Codice allarme (**E20**).
- Indicazione delle ore di esercizio totali dell'apparecchiatura. Fare riferimento alla sezione "Contatore delle ore di esercizio" nel paragrafo "Impostazioni" per ulteriori dettagli.



Spia fase di lavaggio. Lampeggia durante la fase di prelavaggio e lavaggio.











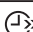
Spia fase di risciacquo. Lampeggia durante la fase di risciacquo.



Opzione Soft Plus. Compare l'indicatore **+** sopra a  quando viene impostata l'opzione.





Spia di scarico e centrifuga. Lampeggia durante la fase di scarico e centrifuga.

	Indicatore Fase vapore.
	Indicatore fase anti-piega. Per ulteriori dettagli leggere il paragrafo Vapore Finale.
	Spia Sicurezza bambino.
	Indicatore della temperatura. L'indicatore * - - compare quando viene impostato un lavaggio a freddo.
	Spia della velocità di centrifuga.
	Indicatore Esclusione Centrifuga non presente. La fase di centrifuga è disattivata; l'apparecchiatura esegue solo la fase di scarico.
	Indicatore No Cent. Finale.
	Indicatore Extra silenzioso.
	Indicatore risparmio di tempo.

## 7. TABELLA DEI PROGRAMMI

### Programmi di lavaggio

Programma	Descrizione del programma
Eco 40-60	<b>Cotone bianco e colorato sintetico.</b> Capi normalmente sporchi. Il consumo di energia si riduce e la durata del programma di lavaggio viene allungata, garantendo buoni risultati di lavaggio.
Cotoni	<b>Cotone bianco e colorato.</b> Capi normalmente, molto e poco sporchi
Sintetici	<b>Capi in tessuti sintetici o misti.</b> Capi normalmente sporchi.
Delicati	<b>Tessuti delicati quali ad esempio acrilici, viscosa e tessuti misti che richiedono un lavaggio più delicato.</b> Capi normalmente e poco sporchi.
 Lana/Seta	<b>Indumenti di lana lavabili a macchina, a mano e altri tessuti</b> che riportano sull'etichetta il simbolo di "lavaggio a mano" <sup>1)</sup>
 Vapore	<b>Programma vapore per capi in cotone e sintetici.</b> Il vapore può essere usato per asciugare <sup>2)</sup> , lavati o indossati dopo il bucato. Questo programma riduce le pieghe e gli odori <sup>3)</sup> e rilassa le fibre. Al termine del programma, togliere rapidamente la biancheria dal cesto. Dopo un programma vapore, stirare diventa molto facile. Non usare detersivi. Se necessario, togliere le macchie lavando o usando smacchiatori. I programmi vapore non eseguono cicli di igienizzazione. Non impostare il programma Vapore per questo tipo di capi: <ul style="list-style-type: none"> <li>• Articoli non adatti per un lavaggio in asciugatrice.</li> <li>• Tutti i capi che hanno parti in plastica, metallo, legno o simile.</li> </ul>
20 min. - 3 kg	<b>Capi in cotone e sintetici</b> leggermente sporchi o dopo essere stati indossati.

Programma	Descrizione del programma
-----------	---------------------------


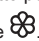


Non usare ammorbidente e fare in modo che non vi siano residui di ammorbidente nel cassetto del detersivo.



Outdoor

**Indumenti per l'aria aperta, tecnici, tessuti sportivi, giacche impermeabili e traspiranti, giacche aderenti dotate di interno in pile rimovibile o rivestimento isolante interno.** Il carico di biancheria consigliato è 2 kg. Questo programma può essere usato anche come ciclo di ripristino della funzione idro-repellente, appositamente realizzato per creare uno strato idrofobico sugli indumenti. Per eseguire il ciclo di impermeabilizzazione, procedere come indicato di seguito:


- Versare il detersivo nello scomparto .
- Versare uno speciale prodotto per il ripristino dell'impermeabilizzazione nel cassetto per l'ammorbidente .
- Ridurre il carico del bucato a 1 kg.



Per migliorare ulteriormente la funzione di impermeabilizzazione, asciugare in asciugatrice impostando il programma di asciugatura Outdoor (ove disponibile e se l'etichetta nel consente l'asciugatura in asciugatrice).

Piumoni	<b>Singolo lenzuolo sintetico, indumenti imbottiti, piumini, giacche</b> e indumenti simili.
---------	--

Jeans	<b>Indumenti in denim e capi in jersey.</b> Sporco normale. Questo programma esegue una fase di risciacquo delicata, pensata per il denim, che riduce gli scolorimenti e non lascia residui del detersivo in polvere sulle fibre.
-------	---

- 1) Durante questo ciclo il cesto ruota lentamente per garantire un lavaggio delicato. Se sembra che il cesto non ruoti o non ruoti adeguatamente, non si tratta di un'anomalia.
- 2) Se si imposta un programma Vapore con bucato asciutto, al termine del ciclo la biancheria può essere umida. Appendere gli indumenti per circa 10 minuti.
- 3) Il programma Vapore non rimuove gli odori particolarmente intensi

Programma	Temperatura predefinita Gamma di temperatura	Velocità di centrifuga di riferimento Gamma velocità centrifuga	Carico massimo
Eco 40-60	40 °C <b>1)</b>	1300 giri/min 1300 - 400 giri/min	6 kg
Cotoni	40 °C 95 °C - A freddo	1300 giri/min 1300- 400 giri/min	6 kg
Sintetici	40°C 60 °C – A freddo	1200 giri/min 1200- 400 giri/min	3 kg
Delicati	30°C 40 °C – A freddo	1200 giri/min 1200 - 400 giri/min	2 kg
 Lana/Seta	40 °C 40 °C – A freddo	1200 giri/min 1200- 400 giri/min	1,5 kg

Programma	Temperatura predefinita Gamma di temperatura	Velocità di centrifuga di riferimento Gamma velocità centrifuga	Carico massimo
 Vapore	-	-	1 kg
20 min. - 3 kg	30 °C 40 °C – 30 °C	1200 giri/min 1200 - 400 giri/min	3 kg
 Outdoor	30 °C 40 °C – A freddo	1200 giri/min 1200 - 400 giri/min	2 kg <sup>2)</sup> 1 kg <sup>3)</sup>
Piumoni	40 °C 60 °C – A freddo	800 giri/min 800 - 400 giri/min	2 kg
Jeans	40 °C 60 °C – A freddo	1200 giri/min 1200- 400 giri/min	3 kg

1) Secondo la norma UE 2019/2023 della Commissione, questo programma a 40 °C è in grado di pulire il bucato di cotone con un livello di sporco normale, dichiarato lavabile a 40 °C o 60 °C, insieme nello stesso ciclo.




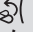


Per la temperatura raggiunta nella lavanderia, la durata del programma e altri dati, consultare il capitolo "Valori di consumo".



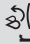
I programmi più efficienti in termini di consumo energetico sono in genere quelli che funzionano a temperature più basse e durano più a lungo.

2) Programma di lavaggio.

3) Programma di lavaggio e fase di impermeabilizzazione.

## Compatibilità delle opzioni programma



OPZIONI	Programma Eco 40-60	Cotoni	Sintetici	Delicati	Lana/Seta 	Vapore 	20 min. - 3 kg	Outdoor 	Piumoni	Jeans
Centrifuga	■	■	■	■	■	■	■	■	■	■
Antipiega 	■	■	■	■	■			■		■
Extra silenzioso 		■	■	■						
Scarico		■	■	■	■		■	■	■	■
Solo Centrifuga		■	■	■	■		■	■	■	■

OPZIONI	Programma Eco 40-60	Cotoni	Sintetici	Delicati	Lana/Seta 	Vapore 	20 min. - 3 kg	Outdoor 	Piumoni	Jeans
Macchie <sup>1)</sup>		■	■							■
Prelavaggio		■	■							■
Extra Risciacquo		■	■	■				■		■
Solo Risciacquo		■	■	■	■		■	■	■	■
Anti-allergie		■								
Risparmio Tempo <sup>2)</sup>		■	■	■		■				■
Partenza Ritardata	■	■	■	■	■	■	■	■	■	■
Vapore Finale <sup>1)</sup>		■	■							■
Soft Plus		■	■	■					■	■

<sup>1)</sup> Questa opzione non è utilizzabile con temperature inferiori a 40 °C.

<sup>2)</sup> Se si imposta la durata più breve, consigliamo di ridurre le dimensioni del carico. È possibile caricare completamente l'apparecchiatura, ma i risultati del lavaggio potrebbero essere meno soddisfacenti.

### Detersivi idonei per i programmi di lavaggio

Programma	Polvere universale <sup>1)</sup>	Liquido universale	Liquido per colorati	Delicati in lana	Speciale
Eco 40-60	▲	▲	▲	--	--
Cotoni	▲	▲	▲	--	--
Sintetici	▲	▲	▲	--	--
Delicati	--	--	--	▲	▲
Lana/Seta 	--	--	--	▲	▲
20 min. - 3 kg	--	▲	▲	--	--
Outdoor 	--	--	--	▲	▲
Piumoni	--	--	--	▲	▲
Jeans	--	--	--	▲	▲

<sup>1)</sup> A temperature superiori a 60 °C si consiglia l'uso di detersivo in polvere.

▲ = Consigliato

-- = Non consigliato



## 7.1 Woolmark Wool Care - Verde



Il ciclo di lavaggio lana di questa apparecchiatura è stato testato ed approvato dalla Woolmark Company per lavare indumenti di lana con etichetta riportante la dicitura "lavaggio a mano" a patto che i prodotti vengano lavati seguendo le istruzioni riportate sulle relative etichette e le indicazioni del produttore della lavabiancheria. M 1734  
Il simbolo Woolmark è un marchio di certificazione in molti Paesi.

## 8. OPZIONI

### 8.1 Introduzione



Le opzioni/funzioni non sono selezionabili con tutti i programmi di lavaggio. Controllare la compatibilità fra opzioni/funzioni e i programmi di lavaggio nella "Tabella dei programmi". Un'opzione/funzione può escludere l'altra, in questo caso l'apparecchiatura non consente di impostare congiuntamente le opzioni/funzioni incompatibili.

Assicurarsi che il display e i tasti a sfioramento siano sempre puliti e asciutti.

### 8.2 On/Off



Premendo questo pulsante per alcuni secondi sarà possibile attivare o disattivare l'apparecchiatura. Quando l'apparecchiatura viene accesa o spenta, si sentono due suoni diversi.

Quando la funzione Stand-by disattiva automaticamente l'apparecchiatura per ridurre il consumo energetico, in alcuni casi potrebbe essere necessario attivare nuovamente l'apparecchiatura.

Per ulteriori dettagli rimandiamo al paragrafo Stand-by nel capitolo Utilizzo quotidiano.

### 8.3 Anti-allergie

Impostare questa opzione con il programma capi Cotoni bianchi. Quando l'opzione è selezionata, non è possibile modificare né la

temperatura né il tempo di ciclo. L'opzione Risparmio Tempo  ed Extra silenzioso  non sono disponibili.

L'indicatore corrispondente sopra al touch si illumina.

Questa opzione, grazie alla fase di lavaggio combinata con il vapore, rimuove oltre il 99,99% dei batteri e dei virus, mantenendo la temperatura al di sopra di 60 °C durante tutta la fase di lavaggio; con un'azione aggiuntiva sulle fibre grazie al vapore, una fase di risciacquo potenziato assicura una rimozione corretta dei residui di detersivo e dei microrganismi. Quest'opzione garantisce anche una riduzione adeguata delle particelle di pollini/allergeni.



Testato per *Staphylococcus aureus*, *Enterococcus faecium*, *Candida albicans*, *Pseudomonas aeruginosa* e il batteriofago MS2 nei test esterni eseguiti da Swisstat Testmaterialien AG nel 2021 (verbale di prova n. 202120117).

### 8.4 Risparmio Tempo

Questa opzione consente di ridurre la durata del programma.

- Se il bucato ha un livello di sporco normale o leggero potrebbe essere consigliabile ridurre il programma di lavaggio. Toccare **una volta** questo tasto per ridurre la durata.

- In caso di un carico più piccolo, toccare **due volte** questo tasto per impostare un programma extra rapido.

Il display mostra la spia .



Questa opzione può anche essere usata per accorciare la Vapore durata del programma.

## 8.5 Temperatura

Quando viene selezionato un programma di lavaggio, l'apparecchiatura propone automaticamente una temperatura predefinita.

Impostare questa opzione per modificare la temperatura predefinita.

La spia \*- = impostazione della temperatura acqua fredda (l'apparecchiatura non scalda l'acqua).

## 8.6 Centrifuga

Quando viene impostato un programma, l'apparecchiatura seleziona in modo automatico la velocità di centrifuga massima. Il display mostra solo le velocità di centrifuga disponibili per il programma impostato.

Premere ripetutamente questo tasto per:

- **Ridurre la velocità di centrifuga.**
- **Attivare la funzione No cent. finale.**  
Si esclude lo scarico dell'acqua dell'ultimo risciacquo in modo da non sguaiare i tessuti. Il programma di lavaggio si conclude con acqua nel cesto, e la fase di centrifuga finale non viene eseguita.


Il display mostra la spia .

Il coperchio rimane bloccato. Il cesto ruota regolarmente per ridurre le pieghe. È necessario scaricare l'acqua per sbloccare il coperchio.

Sfiorare il tasto Avvio/Pausa: l'apparecchiatura esegue la fase di centrifuga e scarica l'acqua.

- **Attivare l'opzione Extra silenzioso.**  
Tutte le fasi di centrifuga (centrifuga intermedia e centrifuga finale) vengono eliminate e il programma si conclude con l'acqua nel cesto. In questo modo vengono ridotte le pieghe.

Dato che il programma è molto silenzioso, è adatto per essere usato di notte quando l'energia elettrica costa meno. In alcuni programmi i risciacqui vengono eseguiti con più acqua.

Il display mostra la spia .

Il coperchio rimane bloccato. Il cesto ruota regolarmente per ridurre le pieghe. È necessario scaricare l'acqua per sbloccare il coperchio.


Sfiorare il tasto Avvio/Pausa: l'apparecchiatura esegue solo la fase di scarico.



L'apparecchiatura svuota l'acqua automaticamente dopo circa 18 ore.

- **Attivare l'opzione Scarico (Salto delle fasi di lavaggio, risciacquo e centrifuga).**

L'apparecchiatura esegue solo la fase di scarico del programma di lavaggio selezionato.

Il display mostra l'indicatore -- (freddo), e l'indicatore --- (no centrifuga) e l'indicatore .

- **Attivare l'opzione Solo Centrifuga (Salto delle fasi di lavaggio e risciacquo).**

L'apparecchiatura esegue solo la fase di centrifuga del programma di lavaggio selezionato.

Il display mostra l'indicatore -- (freddo), l'indicatore di fase e la velocità della centrifuga.




Qualora sia necessario ridurre la velocità di centrifuga, selezionare un programma con una velocità di centrifuga inferiore come modalità predefinita.

## 8.7 Macchie/Prelavaggio

Premere ripetutamente questo tasto per attivare una delle due opzioni.

- **Macchie**  
Selezionare questa opzione per aggiungere una fase anti-macchia su un

programma per trattare il bucato sporco o macchiato col prodotto per rimuovere le macchie.

Versare il prodotto per rimuovere le macchie nello scomparto . Il prodotto per rimuovere le macchie verrà aggiunto nella fase adeguata del programma di lavaggio.



Questa opzione può aumentare la durata del programma e non è disponibile con una temperatura inferiore a 40 °C.

- **Prelavaggio**

Usare questa funzione per aggiungere una fase di prelavaggio a 30°C prima di quella di lavaggio.

Questa opzione è consigliata per bucato molto sporco, in particolare se contiene sabbia, polvere, fango e altre componenti solide.



Questa opzione può aumentare la durata del programma.

L'indicatore corrispondente sopra al touch si illumina.

## 8.8 Risciacquo

Con questo tasto sarà possibile selezionare una delle seguenti opzioni:

- **Extra Risciacquo opzione**

Questa opzione aggiunge alcuni risciacqui al programma di lavaggio selezionato.

Usare questa opzione per le persone allergiche ai residui di detersivi e in zone dove l'acqua è dolce.




Questa opzione aumenta leggermente la durata del programma.





- **Salto della fase di lavaggio - opzione Solo Risciacquo**  
L'apparecchiatura esegue solo la fase di risciacquo, centrifuga e scarico del programma selezionato.


L'indicatore corrispondente sopra al touch si illumina.

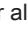
## 8.9 Vapore Finale

Questa opzione aggiunge una fase vapore seguita da una rapida fase anti-pieghe al termine del programma di lavaggio. La fase vapore riduce le pieghe e facilita la fase di stiro degli indumenti.

La spia  lampeggia sul display durante la fase vapore.

Il cesto esegue movimenti uniformi per circa 30 minuti. La durata della fase vapore cambia in base alla selezione. Quando si imposta l'opzione Vapore Finale , il programma termina con una fase anti piega durante la quale il cesto viene fatto ruotare di tanto in tanto per evitare la formazione di pieghe. Il display mostra che  la spia  è accesa in modo fisso e la spia  inizia a lampeggiare.

Anche il pulsante Avvio/Pausa  è acceso. Al termine della fase anti piega il cesto si ferma definitivamente, la spia si spegne, la porta si sblocca. In qualsiasi momento l'utente può interrompere la fase anti piega:

- premendo il tasto On/Off  per alcuni secondi per attivare o disattivare l'apparecchiatura;
- ruotando la manopola del selettore in un'altra posizione.




Un carico piccolo aiuta a raggiungere risultati migliori.

## 8.10 Partenza Ritardata

Con questa opzione sarà possibile ritardare l'avvio di un programma a un momento più comodo.

Toccare ripetutamente il tasto per impostare il ritardo necessario. Il tempo aumenta di 30 minuti fino a 90 minuti e da 2 ore a 20 ore.

Dopo aver toccato il tasto Avvio/Pausa, sul display compare l'indicatore  e il tempo di ritardo selezionato, quindi l'apparecchiatura inizia il conto alla rovescia.

## 8.11 Avvio/Pausa

Toccare il tasto Avvio/Pausa per avviare, mettere in pausa l'apparecchiatura o interrompere un programma in funzione.

## 9. IMPOSTAZIONI

### 9.1 Segnali acustici


Per disattivare i segnali acustici quando il programma è completato, premere contemporaneamente Anti-allergie e Macchie/Prelavaggio per circa 3 secondi.



I segnali acustici continuano a funzionare quando l'apparecchiatura presenta un guasto.

### 9.2 Sicurezza bambino

Questa opzione consente di evitare che i bambini possano giocare con il pannello dei comandi.

- Per **attivare/disattivare** questa opzione, toccare i tasti Centrifuga e Macchie/Prelavaggio contemporaneamente fino a che la spia  **non si accende/spegne** sul display.

Attivazione dell'opzione:

- Dopo che viene sfiorato il tasto Avvio/Pausa: tutti i tasti e il selettore dei programmi sono disattivati (eccetto il tasto On/Off).
- Prima che venga sfiorato il tasto Avvio/Pausa: non è possibile avviare l'apparecchiatura.

L'apparecchiatura mantiene la selezione di questa opzione dopo lo spegnimento.



### 9.3 Permanente Soft Plus

Impostare l'opzione Soft Plus per ottimizzare la distribuzione di ammorbidente e migliorare la morbidezza del tessuto.

Consigliamo di usare l'ammorbidente.



Questa opzione aumenta leggermente la durata del programma.

Per **attivare/disattivare** questa opzione, toccare i tasti Temperatura e Centrifuga contemporaneamente fin quando la spia  **non si accende/spegne** al di sopra della spia .

### 9.4 Extra Risciacquo permanente

Con questa opzione è possibile fare un risciacquo extra quando viene impostato un nuovo programma.

- Per **attivare/disattivare** questa opzione, premere contemporaneamente Macchie/Prelavaggio e Risciacquo fino a che l'indicatore del tasto Extra Risciacquo **non si accende/spegne**.

### 9.5 Contatore delle ore di esercizio

È possibile visualizzare il tempo totale di funzionamento dell'apparecchiatura in ore, a partire dalla prima accensione. Questo valore conterà il tempo di funzionamento dei cicli (non include pause e tempo di partenza ritardata). Per visualizzare questo valore, procedere come segue:

1. Accendere l'apparecchiatura premendo il tasto On/Off.
2. Ruotare la manopola dei programmi sul programma Eco 40-60 (1a posizione in senso orario).
3. Tenere premuti i tasti Anti-allergie e Macchie/Prelavaggio per alcuni secondi (entro 10 secondi dall'accensione. Dopo questi 10 secondi la combinazione di tasti attiva e disattiva i segnali acustici).
4. Dopo 3 secondi sul display vengono visualizzate le ore totali di funzionamento dell'apparecchiatura: ad es. 1276 ore, il display mostra il testo Hr per 2 secondi, 12 (migliaia e centinaia) per 2 secondi e 76 (decine e unità).



Se la procedura non funziona (a causa di timeout, posizione errata del selettore programmi o combinazione di tasti errata), spegnere l'apparecchiatura e ripetere la sequenza dall'inizio.

## 9.6 Reset Imp. di Fabbrica

Questa funzione consente di ripristinare le opzioni di fabbrica. Per **attivare** quest'opzione, attenersi alla procedura seguente:

1. Accendere l'apparecchiatura premendo il tasto On/Off.
2. Ruotare la manopola dei programmi sul programma Sintetici (3a posizione in senso orario).

3. Tenere premuti i tasti Anti-allergie e Macchie/Prelavaggio per alcuni secondi (entro 10 secondi dall'accensione. Dopo questi 10 secondi la combinazione di tasti attiva e disattiva i segnali acustici).
4. Il display visualizzerà — — — per circa 5 secondi.



Se la procedura non funziona (a causa di timeout, posizione errata del selettore programmi o combinazione di tasti errata), spegnere l'apparecchiatura e ripetere la sequenza dall'inizio.

## 10. PRIMA DI UTILIZZARE L'ELETTRODOMESTICO



In fase di installazione o prima di usare l'apparecchiatura si potrebbe vedere la presenza di acqua nell'apparecchiatura. Questa è acqua residua nell'apparecchiatura dopo un test funzionale completo in fabbrica al fine di garantire che l'apparecchiatura venga consegnata ai clienti in condizioni perfette e non presenti nessun problema.

1. Collegare la spina alla presa.

2. Aprire il rubinetto dell'acqua.
3. Versare 2 litri d'acqua nella vaschetta del detersivo per la fase di lavaggio. Ciò attiva il sistema di scarico.
4. Mettere una piccola quantità di detersivo nella vaschetta per la fase di lavaggio.
5. Impostare e avviare un programma per il cotone alla massima temperatura senza carico.

In questo modo si rimuoveranno eventuali residui di lavorazione dal cesto e dalla vasca.

## 11. UTILIZZO QUOTIDIANO



### AVVERTENZA!

Fare riferimento ai capitoli sulla sicurezza.

### 11.1 Attivazione dell'apparecchiatura

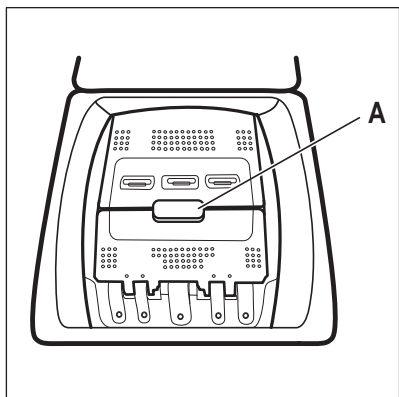
1. Inserire la spina nella presa.
2. Aprire il rubinetto dell'acqua.
3. Premere il tasto On/Off per accendere l'apparecchiatura.

Si sente un breve segnale acustico.

### 11.2 Caricare la biancheria

1. Aprire il coperchio dell'apparecchiatura.

2. Premere il tasto **A**.



Il cesto si apre automaticamente.

3. Mettere la biancheria nel cesto, un capo per volta.
4. Scuotere i capi prima di introdurli nell'apparecchiatura.

Accertarsi di non mettere troppa biancheria nel cesto.

5. Chiudere il cesto e il coperchio.

**⚠ ATTENZIONE!**

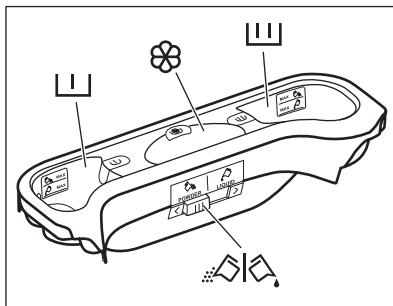
Prima di chiudere il coperchio dell'apparecchiatura, accertarsi che il cesto sia chiuso correttamente.

### 11.3 Scomparti del detersivo. Uso di detersivi e additivi

1. Misurare i detersivi indicati e l'ammorbidente.
2. Versare il detersivo e l'ammorbidente nelle rispettive vaschette pulite.



Attenersi sempre alle istruzioni riportate sulle confezioni dei detersivi.



Vaschetta del detersivo per la fase di prelavaggio o ammollo. I segni MAX indicano i livelli massimi di detersivo (in polvere o liquido). Quando viene impostato un programma con una macchia, aggiungere detersivo (in polvere o liquido).



Vaschetta del detersivo per la fase di lavaggio. I segni MAX indicano i livelli massimi di detersivo (in polvere o liquido).

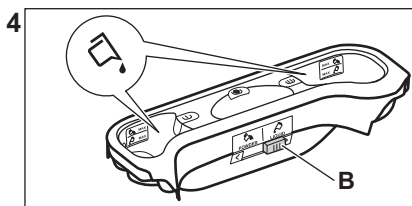
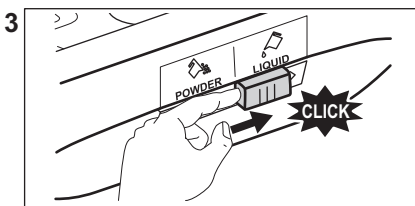
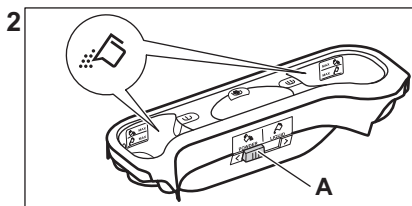
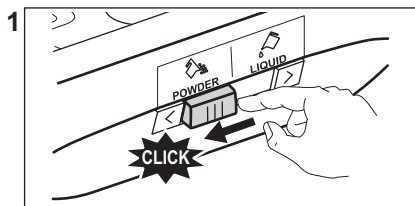


Scomparto degli additivi liquidi (ammorbidente, amido). Il segno **M** indica il livello massimo di additivi liquidi.



Inserto per detersivo liquido o in polvere.

## 11.4 Detersivo liquido o in polvere



- Posizione **A** per il detersivo in polvere (impostazione di fabbrica).
- Posizione **B** per il detersivo liquido.



### Quando si usa il detersivo liquido:

- Non utilizzare detersivi in gel o densi.
- Non versare più liquido del livello massimo.
- Non impostare la funzione di partenza ritardata.

La spia corrispondente smette di lampeggiare e rimane accesa.

Sul display la spia della fase in corso inizia a lampeggiare.

Il programma si avvia, il coperchio si blocca.

Il display mostra la spia .



Quando l'apparecchiatura carica acqua, la pompa di scarico rimane in funzione per breve tempo.

## 11.5 Impostazione di un programma

1. Ruotare il selettore dei programmi. La spia del programma corrispondente si accende.

La spia del tasto Avvio/Pausa lampeggia ed è di colore rosso.

Il display mostra la temperatura predefinita, la velocità di centrifuga e le barre indicatrici vuote relative alle funzioni disponibili.

2. Per modificare la temperatura e/o la velocità di centrifuga, premere i relativi tasti.
3. Impostare le funzioni disponibili.

## 11.6 Avvio del programma senza partenza ritardata

Premere il tasto Avvio/Pausa per avviare il programma.

## 11.7 Ricalcolo della durata del ciclo



Dopo circa 15 minuti dall'avvio del programma:

- L'apparecchiatura regola automaticamente la durata del ciclo per la biancheria introdotta per risultati di lavaggio ottimali nel minor tempo possibile.
- Il display mostra il nuovo valore temporale.

## 11.8 Avvio del programma con partenza ritardata

1. Premere ripetutamente il tasto Partenza Ritardata fino a quando il display

visualizza l'ora o i minuti desiderati di partenza ritardata.

La spia corrispondente si accende.

2. Premere il tasto Avvio/Pausa.

L'apparecchiatura inizia il conto alla rovescia della partenza ritardata.

Appena è completato il conto alla rovescia, il programma si avvia automaticamente.




Prima di premere il tasto Avvio/Pausa per avviare l'apparecchiatura, è possibile annullare o modificare l'impostazione della partenza ritardata.

### 11.9 Come annullare la partenza ritardata

Per annullare la partenza ritardata:

1. Premere il tasto Avvio/Pausa per mettere l'apparecchiatura in pausa.

La spia corrispondente lampeggia.

2. Premere ripetutamente il tasto Partenza Ritardata fino a quando il display visualizza .

3. Premere nuovamente il tasto Avvio/Pausa per avviare il programma immediatamente.

### 11.10 Interruzione di un programma e modifica di un'opzione

È possibile modificare solo alcune opzioni prima che si attivino.

1. Premere il tasto Avvio/Pausa.

La spia corrispondente lampeggia.

2. Modificare l'opzione impostata.

3. Premere di nuovo il tasto Avvio/Pausa. Il programma prosegue.

### 11.11 Annullamento di un programma in corso

1. Premere il tasto On/Off per annullare il programma e per spegnere l'apparecchiatura.

2. Premere nuovamente il tasto On/Off per accendere l'apparecchiatura.

A questo punto è possibile impostare un nuovo programma di lavaggio.





Prima di iniziare il nuovo programma, l'apparecchiatura potrebbe scaricare l'acqua. In tal caso, accertarsi che il detersivo sia ancora nella vaschetta corrispondente, in caso contrario aggiungere di nuovo il detersivo.


### 11.12 Rilevamento del carico ProSense



La durata del programma nel display si riferisce a un **carico medio/alto**.

Dopo aver sfiorato il tasto Avvio/Pausa, la spia di carico massimo dichiarato si spegne, la spia  lampeggia, il ProSense inizia il rilevamento del carico del bucato:

1. L'apparecchiatura rileva il carico nei primi 30 secondi: la spia **kg** e i puntini del tempo  lampeggiano, il cestello gira per alcuni istanti.

2. Al termine del rilevamento del carico l'indicatore **kg** si spegne e i puntini del tempo  smettono di lampeggiare. La durata del programma verrà regolata di conseguenza, e potrebbe aumentare o diminuire. Dopo altri 30 secondi inizia il riempimento dell'acqua.

Al termine del rilevamento del carico, **in caso di sovraccarico del cesto**, sul display lampeggia l'indicatore **MAX**:

in questo caso, per 30 secondi, sarà possibile mettere in pausa l'apparecchiatura e togliere gli indumenti in eccesso.

Dopo aver tolto gli indumenti in eccesso, sfiorare il tasto Avvio/Pausa per avviare nuovamente il programma. La fase ProSense può essere ripetuta fino a tre volte (cfr. punto 1).

**Importante:** se non viene ridotto il quantitativo di bucato, il programma di lavaggio inizia comunque, a prescindere dal sovraccarico. In questo caso non sarà possibile garantire risultati di lavaggio ottimali.





- Circa 20 minuti dopo l'avvio del programma la durata del programma potrebbe essere modificata nuovamente a seconda della capacità di assorbimento dell'acqua dei tessuti.
- Il rilevamento ProSense viene eseguito solo con programmi di lavaggio completi (nessun salto di fase selezionato).
- Il ProSense non è disponibile per i programmi con cicli brevi e senza fase di lavaggio.
- L'apparecchiatura può emettere un doppio segnale acustico per indicare un sovraccarico o un carico distribuito in modo irregolare. Se i segnali acustici non sono disabilitati, viene emesso un segnale acustico.

### 11.13 Apertura del coperchio mentre il programma è corso:

#### ATTENZIONE!

Se la temperatura e il livello dell'acqua nel cesto sono troppo alti, il simbolo resta acceso e non è possibile aprire il coperchio.

Per aprire il coperchio, procedere come segue:

1. Premere il tasto On/Off per alcuni secondi per spegnere l'apparecchiatura.
2. Attendere alcuni minuti, quindi aprire delicatamente il coperchio.
3. Chiudere il coperchio.
4. Attivare l'apparecchiatura e impostare nuovamente il programma.

### 11.14 Apertura del coperchio con la partenza ritardata in funzione

Quando la partenza ritardata è in funzione, il coperchio è bloccato.

Per aprire il coperchio dell'apparecchiatura:

1. Premere il tasto Avvio/Pausa.

La spia si spegne.

2. Aprire il coperchio dell'apparecchiatura.
3. Chiudere il coperchio e premere il tasto Avvio/Pausa.

La partenza ritardata prosegue.

### 11.15 Fine del ciclo

Appena il programma è completato, l'apparecchiatura si ferma automaticamente. Se attivi, vengono emessi dei segnali acustici.

Il display visualizza e la spia di coperchio bloccato si spegne.

La spia del tasto Avvio/Pausa si spegne.

1. Premere il tasto On/Off per spegnere l'apparecchiatura.

Dopo cinque minuti dalla fine del programma, la funzione di risparmio energetico spegne automaticamente l'apparecchiatura.



Quando si accende nuovamente l'apparecchiatura, il display mostra la fine dell'ultimo programma impostato. Ruotare il selettore dei programmi per impostare un nuovo ciclo.

2. Togliere la biancheria dall'apparecchiatura.
3. Assicurarsi che il cesto sia vuoto.
4. Tenere l'oblò socchiuso per evitare muffa e cattivi odori

### 11.16 Scarico dell'acqua alla fine del ciclo

**Il programma di lavaggio è terminato, ma c'è acqua nel cesto:**

Il cesto ruota regolarmente in modo da non squalcire i tessuti.

La spia di coperchio bloccato è accesa. Il coperchio resta bloccato.

Prima di aprire il coperchio si deve scaricare l'acqua:

1. Se necessario, ridurre la velocità di centrifuga.
2. Premere il tasto Avvio/Pausa. L'apparecchiatura scarica l'acqua ed esegue la centrifuga.
3. Al termine del programma, una volta spenta la spia di oblò bloccato , è possibile aprirlo.

- 4. Premere On/Off per alcuni secondi per disattivare l'apparecchiatura.



L'apparecchiatura scarica ed esegue automaticamente la centrifuga dopo circa 18 ore.

### 11.17 Opzione Stand-by automatico

La funzione Stand-by automatico disattiva automaticamente l'apparecchiatura per ridurre il consumo di energia quando:

- Non si usa l'apparecchiatura da 5 minuti prima di premere il tasto Avvio/Pausa. Premere il tasto On/Off per accendere nuovamente l'apparecchiatura.

- Dopo 5 minuti dal termine del programma di lavaggio Premere il tasto On/Off per accendere nuovamente l'apparecchiatura. Il display mostra il tempo dell'ultimo programma impostato. Ruotare il selettore dei programmi per impostare un nuovo ciclo.



Se si imposta un programma o un'opzione che termina con l'acqua nel cesto, la funzione Stand-by automatico **non disattiva** l'apparecchiatura per ricordarvi di scaricare l'acqua.

## 12. CONSIGLI E SUGGERIMENTI UTILI



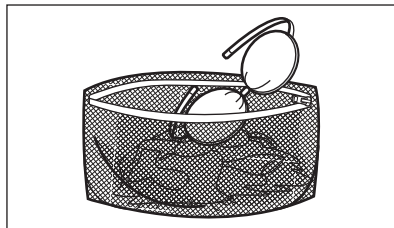
### AVVERTENZA!

Fare riferimento ai capitoli sulla sicurezza.

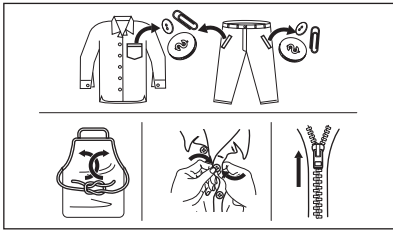
### 12.1 Il carico di biancheria

- Dividere il bucato in: bianchi, colorati, sintetici, delicati e lana.
- Attenersi alle istruzioni di lavaggio indicate nelle etichette dei capi.
- Non lavare insieme capi bianchi e colorati.
- Alcuni capi colorati potrebbero perdere colore al primo lavaggio. Si consiglia di lavarli separatamente le prime due volte.
- Rivoltare i tessuti multi-strato, i capi in lana e quelli con immagini stampate.
- Pre-trattare le macchie ostinate.
- Lavare le macchie difficili con un detersivo apposito.
- Prestare attenzione alle tende. Togliere i ganci e sistemare le tende in una retina o federa.
- Un carico molto ridotto può causare problemi di equilibrio durante la fase di centrifuga, il che può portare a vibrazioni eccessive. Qualora ciò si verifici:
  - a. interrompere il programma e aprire l'oblò (rimandiamo al capitolo "Uso quotidiano");

- b. ridistribuire manualmente il carico in modo che i capi siano disposti in modo uniforme all'interno della vasca;
- c. premere il tasto Avvio/Pausa. La fase di centrifuga continua.
- Abbottonare le federe e chiudere cerniere, ganci e bottoni. Chiudere cinture, cordoni, lacci, nastri e altri elementi allentati.
- Non lavare capi senza orlo o strappati. Utilizzare una retina per lavare piccoli capi e/o capi delicati (ad es. reggiseni con ferretto, cinture, calze, lacci, nastri, ecc.).



- Svuotare le tasche e distendere gli indumenti.



## 12.2 Macchie ostinate

Per alcune macchie, acqua e detersivo non è sufficiente.

Consigliamo di pre-trattare tali macchie prima di mettere i capi nell'apparecchiatura.

Sono disponibili degli smacchiatori speciali. Usare uno smacchiatore speciale adatto al tipo di macchia e tessuto.

## 12.3 Tipo e quantità di detersivo

La scelta del detersivo e l'uso di quantità corrette non solo influisce sulle prestazioni di lavaggio, ma aiuta anche ad evitare sprechi e a proteggere l'ambiente:

- Usare solo detersivi e altri additivi adatti ai lavaggi in lavabiancheria: Per prima cosa, attenersi a queste regole generiche:
  - detersivi in polvere per tutti i tipi di tessuto, esclusi i delicati. Optare per i detersivi in polvere che contengono candeggina per i bianchi e per l'igienizzazione del bucato,
  - detersivo liquido, preferibilmente per programmi di lavaggio a bassa temperatura (60 °C max.), per tutti i tipi di tessuto o speciali per la lana.
- La scelta e la quantità di detersivo dipenderà da: tipo di tessuto (delicati, lane, cotone, ecc.), colore dei vestiti, dimensione del carico, grado di sporcizia, temperatura di lavaggio e durezza dell'acqua utilizzata.
- Attenersi alle istruzioni sulla confezione dei detersivi o di altri prodotti senza superare il livello massimo indicato **(MAX)**.
- Non mischiare tipi diversi di detersivi.
- Utilizzare una quantità minore di detersivo se:
  - si lava poca biancheria,
  - la biancheria è poco sporca,

- si forma molta schiuma durante il lavaggio.
- Quando si usano capsule o pastiglie di detersivo, metterle sempre all'interno del cestello, non nel cassetto del detersivo.

**Una quantità insufficiente di detersivo può causare:**

- risultati di lavaggio insoddisfacenti,
- l'ingrignimento del carico di lavaggio,
- vestiti unti,
- muffa all'interno dell'apparecchiatura.

**Una quantità eccessiva di detersivo può causare:**

- formazione di schiuma,
- riduzione dell'effetto del lavaggio,
- risciacquo inadeguato,
- un maggiore impatto sull'ambiente.

## 12.4 Consigli ecologici

Per ridurre i consumi di acqua ed energia e contribuire alla protezione dell'ambiente, osservare le seguenti indicazioni:

- **Per la biancheria normalmente sporca**, è possibile evitare il prelavaggio per limitare i consumi di detersivo e acqua (con effetti positivi anche sull'ambiente).
- Caricando l'apparecchiatura alla **capacità massima indicata per ogni programma è possibile ridurre il consumo di energia e di acqua**.
- Con un pretrattamento adeguato, è possibile eliminare le macchie difficili o lo sporco più evidente in modo da eseguire il lavaggio a una temperatura più bassa.
- Per utilizzare la giusta quantità di detersivo, rimandiamo alla quantità indicata dal produttore del detersivo. Controllare inoltre la durezza dell'acqua del proprio sistema domestico. Fare riferimento a "Durezza dell'acqua".
- Impostare la **velocità di centrifuga massima possibile** per i programmi di lavaggio selezionati **prima di asciugare il bucato nell'asciugabiancheria**. In questo modo si risparmia energia durante l'asciugatura.

## 12.5 Durezza acqua

Se la durezza dell'acqua locale è alta o moderata, consigliamo di usare un decalcificatore dell'acqua per lavabiancheria.

Nelle zone in cui l'acqua è dolce non è necessario usare un decalcificatore dell'acqua.

Per scoprire il livello di durezza dell'acqua locale contattare l'ente erogatore locale.

Utilizzare la quantità corretta di decalcificatore. Attenersi alle istruzioni riportate sulle confezioni del prodotto.

## 13. PULIZIA E CURA

### **AVVERTENZA!**

Fare riferimento ai capitoli sulla sicurezza.

### 13.1 Programma di pulizia periodica

**La pulizia periodica aiuta a prolungare la durata dell'apparecchiatura.**

Dopo ogni ciclo tenere il coperchio e lo sportello del cestello socchiusi per far circolare l'aria e asciugare l'umidità all'interno dell'apparecchiatura. In questo modo si eviteranno muffe e odori.

Se l'apparecchiatura non viene utilizzata per un lungo periodo di tempo, chiudere il rubinetto dell'acqua e scollegarla dalla spina.

#### Programma indicativo di pulizia periodica:

Decalcificazione	Due volte l'anno
Lavaggio di manutenzione	Una volta al mese
Pulizia della guarnizione del coperchio	Ogni due mesi
Pulizia del cesto	Ogni due mesi
Pulizia del cassetto del detersivo	Ogni due mesi
Pulizia del filtro della pompa di scarico	Due volte l'anno
Pulizia del tubo di carico e del filtro della valvola	Due volte l'anno

I paragrafi seguenti spiegano come si deve pulire ogni parte.

### 13.2 Rimuovere gli oggetti estranei



Prima di avviare il ciclo, assicurarsi che tutte le tasche siano vuote e le parti sciolte siano legate. Fare riferimento alla sezione "Carico di biancheria" in "Consigli e suggerimenti utili".

Rimuovere eventuali oggetti estranei (come clip di metallo, bottoni, monete, ecc.) che si possono trovare nei filtri e nel tamburo. Fare riferimento ai paragrafi "Pulizia del cestello", "Pulizia della pompa di scarico" e "Pulizia del tubo di carico e del filtro della valvola". Se necessario, contattare il Centro di Assistenza Autorizzato.

### 13.3 Pulizia esterna

Pulire l'apparecchiatura esclusivamente con acqua tiepida saponata. Asciugare perfettamente tutte le superfici. Non utilizzare spugne abrasive o materiale abrasivo.

#### **ATTENZIONE!**

Non utilizzare alcol, solventi o prodotti chimici.

#### **ATTENZIONE!**

Non pulire le superfici metalliche con detersivi a base di cloro.

### 13.4 Decalcificazione



Se la durezza dell'acqua locale è alta o moderata, consigliamo di usare un decalcificatore dell'acqua per lavabiancheria.

Esaminare a intervalli regolari il cesto al fine di controllare la presenza di calcare.

I detersivi normalmente disponibili in commercio contengono già addolcitori, ma consigliamo di eseguire di tanto in tanto un ciclo col cesto vuoto e un prodotto disincrostante.



Attenersi sempre alle istruzioni riportate sulle confezioni dei prodotti.

### 13.5 Lavaggio di manutenzione

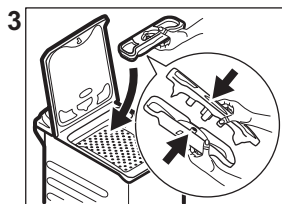
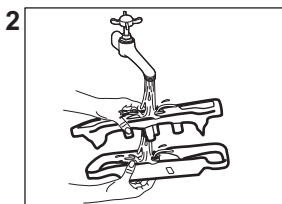
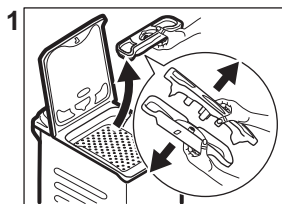
Con i programmi a bassa temperatura è possibile che parte del detersivo resti nel cesto. Eseguire un lavaggio di manutenzione a intervalli regolari. Per farlo:

- Togliere tutta la biancheria dal cesto.
- Selezionare il programma cotone con la temperatura più alta con una piccola quantità di detersivo.

### 13.6 Guarnizione coperchio

Controllare regolarmente la guarnizione e rimuovere tutti gli oggetti presenti nella parte interna. Pulirla se necessario con un

### 13.8 Pulizia del cassetto del detersivo



### 13.9 Pulizia del filtro di scarico

Controllare a intervalli regolari il filtro della pompa di scarico e verificare che sia pulito.

Pulire la pompa di scarico se:

- L'apparecchiatura non scarica l'acqua.
- Il cesto non gira.
- L'apparecchiatura emette un rumore insolito a causa dell'ostruzione della pompa di scarico.
- Sul display compare il codice di allarme

E20

detergente in crema a base di ammoniaca senza graffiare la superficie della guarnizione.



Osservare le istruzioni riportate sulle confezioni dei prodotti.

### 13.7 Pulizia del cesto

Controllare regolarmente il cesto per evitare la formazione di ruggine.

Per una pulizia completa:

1. Pulire il cesto con prodotti adatti all'acciaio inossidabile.



Attenersi sempre alle istruzioni riportate sulle confezioni dei prodotti.

2. Eseguire il Programma Cotone breve ad alta temperatura o usare, se disponibile, il programma Pulizia. Aggiungere una piccola quantità di detersivo in polvere nel cesto vuoto per risciacquare tutti i residui rimasti.



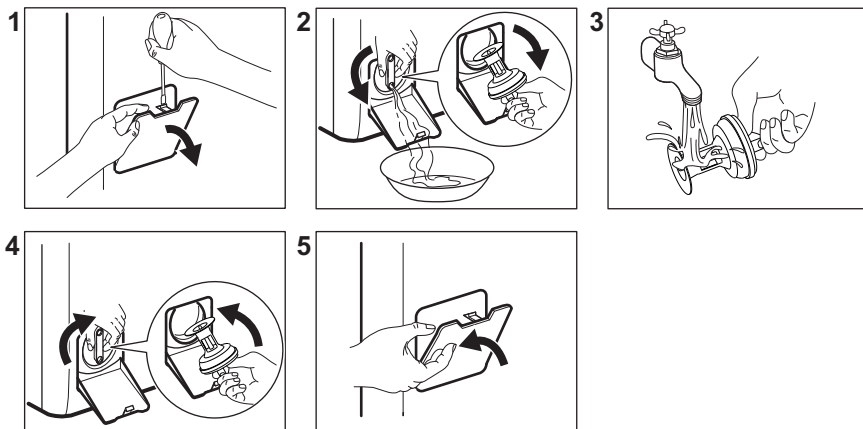
### AVVERTENZA!

- Scollegare la spina di alimentazione dalla presa di corrente.
- Non pulire la pompa se l'acqua presente nell'apparecchiatura è calda. Attendere che l'acqua si raffreddi.
- Non rimuovere il filtro quando l'apparecchiatura è in funzione.
- Svitare lentamente e con attenzione il filtro fino a quando l'acqua non smette di fuoriuscire. Dopo aver scaricato l'acqua, il filtro può essere svitato completamente.

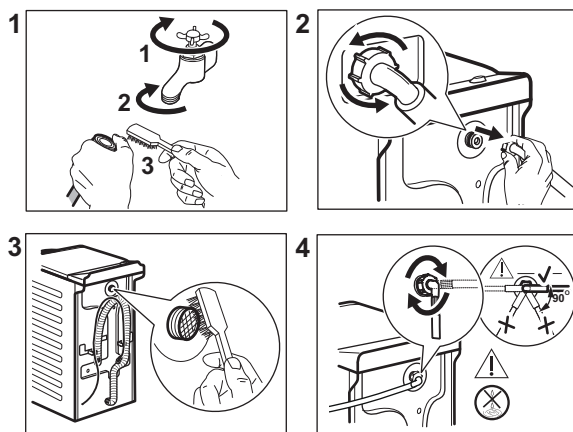
Tenere sempre a portata di mano uno straccio per asciugare l'acqua che

potrebbe fuoriuscire quando si toglie il filtro.

Procedere come segue per effettuare la pulizia della pompa:



### 13.10 Pulizia del tubo di carico e del filtro della valvola



### 13.11 Scarico di emergenza

Qualora il dispositivo non scarichi acqua, eseguire la stessa procedura descritta nel paragrafo "Pulizia della pompa di scarico". Se necessario, pulire la pompa.

Quando si scarica l'acqua utilizzando la procedura di scarico di emergenza, è necessario attivare di nuovo il sistema di scarico:

1. Versare 2 litri d'acqua nello scomparto del lavaggio principale del contenitore del detersivo.
2. Avviare il programma per scaricare l'acqua.

### 13.12 Precauzioni antigelo

Se si installa l'apparecchiatura in un luogo in cui la temperatura può raggiungere valori intorno agli 0°C oppure scendere al di sotto di

0°C, togliere l'acqua residua dal tubo di carico dell'acqua e dalla pompa di scarico.

1. Scollegare la spina dalla presa di corrente.
2. Chiudere il rubinetto dell'acqua.
3. Sistemare le due estremità del tubo di carico in un contenitore e lasciare che l'acqua fluisca fuori dal tubo.
4. Svuotare la pompa di scarico. Fare riferimento alla procedura per lo scarico di emergenza.

5. Quando la pompa di scarico è vuota, rimontare il tubo di carico.

 **AVVERTENZA!**

Accertarsi che la temperatura sia superiore a 0°C prima di utilizzare nuovamente l'apparecchiatura. Il produttore declina ogni responsabilità per danni causati da basse temperature.

## 14. RISOLUZIONE DEI PROBLEMI

 **AVVERTENZA!**

Fare riferimento ai capitoli sulla sicurezza.

### 14.1 Codici di allarme e guasti potenziali

L'apparecchiatura non si avvia o si blocca durante il funzionamento. Cercare dapprima di risolvere il problema (fare riferimento alla tabella).

 **AVVERTENZA!**

Scollegare la spina dalla presa di corrente prima di eseguire qualsiasi controllo.

#### In alcuni casi il display visualizza un codice allarme e il pulsante

Avvio/Pausa può lampeggiare continuamente:

Codici di allarme	Possibile soluzione
<b>E 10</b> L'apparecchiatura non carica l'acqua in modo appropriato.	<ul style="list-style-type: none"><li>• Controllare che il rubinetto dell'acqua sia aperto.</li><li>• Controllare che la pressione dell'acqua di alimentazione non sia troppo bassa. Per ottenere informazioni a questo proposito, contattare l'ente erogatore locale.</li><li>• Controllare che il rubinetto dell'acqua non sia ostruito.</li><li>• Verificare che il tubo di carico non sia attorcigliato, danneggiato o piegato.</li><li>• Controllare che il collegamento del tubo di carico dell'acqua sia corretto.</li><li>• Assicurarsi che il filtro del tubo di carico e il filtro della valvola non siano ostruiti. Vedere il capitolo "Pulizia e cura".</li></ul>

---

## E20

L'apparecchiatura non scarica l'acqua.

- Assicurarsi che lo scarico del lavello non sia ostruito.
  - Assicurarsi che il tubo di scarico non sia attorcigliato o piegato.
  - Assicurarsi che il filtro di scarico non sia ostruito. Se necessario, pulire il filtro. Vedere il capitolo "Pulizia e cura".
  - Controllare che il raccordo del tubo di scarico sia corretto.
  - Se si imposta un programma senza fase di scarico, impostare anche il programma di scarico.
  - Se si imposta un'opzione che termina con acqua nella vasca, impostare anche il programma di scarico.
- 

## E40

Il coperchio dell'apparecchiatura è aperto o non è chiuso correttamente.

- Assicurarsi che l'oblò sia chiuso correttamente.
- 

## E91

Assenza di comunicazione tra gli elementi elettronici dell'apparecchiatura.

- Il programma non si è concluso correttamente o l'apparecchiatura si è fermata troppo presto. Spegner e riaccendere l'apparecchiatura.
  - In caso di ricomparsa del codice allarme, contattare il Centro Assistenza Autorizzato.
- 

## EAD

Gli oblò del cesto dell'apparecchiatura sono aperti o non sono chiusi correttamente.

- Assicurarsi che gli oblò del cesto siano chiusi correttamente.
- 

## EHO

L'alimentazione di rete è instabile.

- Attendere che si stabilizzi.
- 

## EFO

Il dispositivo antiaggancio è attivo.

- Scollegare l'apparecchiatura e chiudere il rubinetto dell'acqua. Contattare il Centro Assistenza Autorizzato.
- 

Se il display mostra altri codici di allarme, disattivarli e attivare l'apparecchiatura. Se il problema persiste, contattare il Centro Assistenza Autorizzato.

In caso di problema diverso con la lavatrice, vedere la tabella di seguito per le possibili soluzioni.

Alcuni codici di allarme potrebbero non presentarsi. Con riserva di modifiche.

---

Guasti potenziali	Possibile soluzione
-------------------	---------------------

Il programma non si avvia.

- Assicurarsi che la spina sia collegata alla presa elettrica.
  - Assicurarsi che sia il coperchio che l'oblò del cestello dell'apparecchiatura siano chiusi.
  - Assicurarsi che il fusibile non sia danneggiato nella scatola fusibili.
  - Assicurarsi di aver premuto il tasto Avvio/Pausa .
  - Se è stata impostata la partenza ritardata, annullare l'impostazione o attendere il termine del conto alla rovescia.
  - Disattivare la funzione Sicurezza bambini, se attiva.
  - Controllare la posizione della manopola sul programma selezionato.
-



<b>Guasti potenziali</b>	<b>Possibile soluzione</b>
L'apparecchiatura carica e scarica l'acqua immediatamente.	<ul style="list-style-type: none"> <li>Assicurarsi che il tubo di scarico sia nella posizione corretta. Il tubo flessibile potrebbe essere posizionato troppo basso. Vedere il capitolo "Istruzioni di installazione".</li> </ul>
La fase di centrifuga non si avvia o il ciclo di lavaggio dura più a lungo del normale.	<ul style="list-style-type: none"> <li>Impostare il programma di centrifuga.</li> <li>Assicurarsi che il filtro di scarico non sia ostruito. Se necessario, pulire il filtro. Vedere il capitolo "Pulizia e cura".</li> <li>Sistemare i capi nella vasca manualmente e riavviare la fase di centrifuga. Questo problema può essere causato da problemi di bilanciamento.</li> </ul>
Presenza di acqua sul pavimento.	<ul style="list-style-type: none"> <li>Assicurarsi che i giunti dei tubi dell'acqua siano serrati e che non vi siano perdite d'acqua.</li> <li>Verificare che i tubi di carico e/o scarico dell'acqua non siano danneggiati.</li> <li>Assicurarsi di utilizzare il detersivo corretto, nella quantità corretta.</li> </ul>
Non è possibile aprire il coperchio dell'apparecchiatura.	<ul style="list-style-type: none"> <li>Verificare che non sia stato selezionato un programma di lavaggio che si conclude con l'acqua nella vasca.</li> <li>Assicurarsi che il programma di lavaggio sia terminato.</li> <li>Impostare il programma di scarico o di centrifuga se è presente dell'acqua nel cesto.</li> <li>Assicurarsi che l'apparecchiatura sia alimentata dalla corrente elettrica.</li> <li>Questo problema potrebbe essere causato da un guasto dell'apparecchiatura. Contattare il Centro Assistenza Autorizzato.</li> </ul>
L'apparecchiatura emette un rumore anomalo e vibra.	<ul style="list-style-type: none"> <li>Verificare che l'apparecchiatura sia livellata correttamente. Vedere il capitolo "Istruzioni di installazione".</li> <li>Assicurarsi che la confezione e/o i bulloni per il trasporto siano stati rimossi. Vedere il capitolo "Istruzioni di installazione".</li> <li>Aggiungere altro bucato nel cesto. Il carico potrebbe essere insufficiente.</li> </ul>
La durata del programma aumenta o diminuisce durante l'esecuzione del programma.	<ul style="list-style-type: none"> <li>ProSense System consente di regolare la durata del programma a seconda del tipo e delle dimensioni del carico di bucato. Consultare la "Funzione di rilevamento del carico ProSense System" nel capitolo "Utilizzo quotidiano".</li> </ul>
I risultati del lavaggio non sono soddisfacenti.	<ul style="list-style-type: none"> <li>Aumentare la quantità di detersivo o utilizzare un detersivo diverso.</li> <li>Utilizzare prodotti speciali per rimuovere le macchie più ostinate prima di lavare il bucato.</li> <li>Accertarsi di impostare la temperatura corretta.</li> <li>Ridurre il carico di bucato.</li> </ul>
Troppa schiuma nel cesto durante il ciclo di lavaggio.	<ul style="list-style-type: none"> <li>Ridurre la quantità di detersivo.</li> </ul>
Dopo il ciclo di lavaggio ci sono alcuni residui di detersivo del cassetto del detersivo.	<ul style="list-style-type: none"> <li>Accertarsi che il flap sia nella posizione corretta.</li> <li>Verificare di aver utilizzato il cassetto del detersivo in linea con le indicazioni fornite nel presente manuale dell'utente.</li> </ul>

Dopo il controllo, attivare l'apparecchiatura. Il programma riprende dal punto in cui era stato interrotto.

Se il problema dovesse ripresentarsi, contattare il Centro Assistenza Autorizzato.

Le informazioni necessarie per il Centro di Assistenza si trovano sulla targhetta dei dati.

## 15. VALORI DI CONSUMO

### 15.1 Introduzione



Per informazioni dettagliate sull'etichetta energetica, vedere il sito [www.theenergylabel.eu](http://www.theenergylabel.eu).



Il codice QR sull'etichetta energetica fornita con l'apparecchiatura riporta un link web alle informazioni correlate al funzionamento di questa apparecchiatura nella banca dati EPREL dell'UE. Conservare l'etichetta energetica come riferimento insieme al manuale d'uso e a tutti gli altri documenti forniti con questa apparecchiatura.

È possibile trovare le stesse informazioni anche in EPREL utilizzando il link <https://eprel.ec.europa.eu> e il nome del modello e il numero di prodotto che si trovano sulla targhetta dell'apparecchiatura. Fare riferimento al capitolo "Descrizione del prodotto" per la posizione della targhetta di identificazione.

### 15.2 Legenda

<b>kg</b>	Carico di biancheria.	<b>hh:mm</b>	Durata del programma:
<b>kWh</b>	Consumo di energia.	<b>°C</b>	Temperatura nella stanza.
<b>Litri</b>	Consumo d'acqua.	<b>giri/min</b>	Velocità di centrifuga.
<b>%</b>	Umidità residua alla fine della fase di centrifuga. Maggiore è la velocità di centrifuga, maggiore è il rumore e minore è l'umidità residua.		



I valori e la durata del programma possono variare a seconda delle diverse condizioni (ad es. temperatura ambiente, temperatura e pressione dell'acqua, dimensione del carico e tipo di biancheria, tensione di alimentazione) e anche se si modifica l'impostazione predefinita di un programma.

## 15.3 Conforme al regolamento UE 2019/2023 della Commissione

Eco 40-60 programma	kg	kWh	Litri	hh:mm	%	°C	giri/min <sup>1)</sup>
Pieno carico	6	0.690	51	3:15	53.00	41	1251
Mezzo carico	3	0.235	40	2:35	53.00	25	1251
1/4 di carico	1,5	0.145	33	2:35	54.00	23	1251

1) Velocità massima di centrifuga.

### Consumo di potenza in diverse modalità

Spento (W)	Stand-by (W)	Partenza ritardata (W)
0.50	0.50	4.00

La modalità Spento/Standby dura al massimo 15 minuti.

## 15.4 Programmi comuni



Questi valori sono solo indicativi.

Programma	kg	kWh	Litri	hh:mm	%	°C	giri/min <sup>1)</sup>
Cotoni <sup>2)</sup> 95 °C	6	2.500	90	4:10	53.00	85	1300
Cotoni 60 °C	6	1.600	85	3:50	53.00	55	1300
Cotoni 20° <sup>3)</sup> 20 °C	6	0.300	70	3:10	53.00	20	1300
Sintetici 40 °C	3	0.550	50	2:10	35.00	40	1200
Delicati <sup>4)</sup> 30 °C	2	0.350	50	1:00	35.00	30	1200
Lana/Seta 30 °C	1,5	0.200	45	1:10	30.00	30	1200

1) Indicatore di riferimento della velocità di centrifuga.

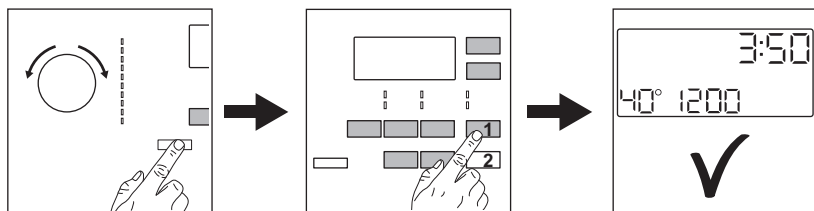
2) Adatto per il lavaggio di tessuti molto sporchi.

3) Adatta per lavare cotone, tessuti sintetici e misti poco sporchi.

4) Svolge anche un ciclo di lavaggio rapido per il bucato leggermente sporco.

## 16. GUIDA RAPIDA

### 16.1 Utilizzo quotidiano



Collegare la spina alla presa di corrente.

Aprire il rubinetto dell'acqua.

Caricare la biancheria.

Versare il detersivo e altri trattamenti nello scomparto adeguato del cassetto del detersivo.

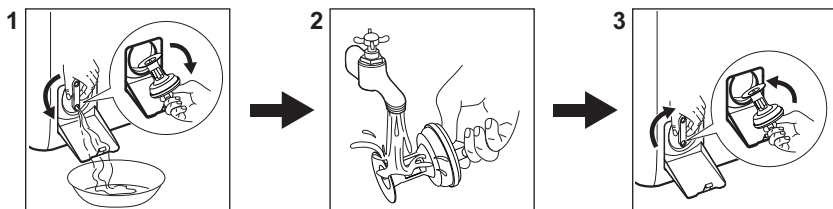
1. Premere il tasto **On/Off** per attivare l'apparecchiatura. Ruotare il selettore programma per impostare il programma desiderato.

2. Impostare le opzioni desiderate (1) per mezzo dei pulsanti touch corrispondenti. Per avviare il programma, sfiorare il pulsante **Avvio/Pausa** (2).

3. L'apparecchiatura si avvia. Al termine del programma, togliere il bucato.

Premere il tasto **On/Off** per disattivare l'apparecchiatura.




### 16.2 Pulizia del filtro della pompa di scarico



Pulire il filtro a intervalli regolati, e in particolare modo se il codice allarme **E20** viene visualizzato sul display.

### 16.3 Programmi


Programmi	Carico	Descrizione del prodotto
Eco 40-60	6 kg	Cotoni bianchi e colorati. Capi normalmente sporchi.


Programmi	Carico	Descrizione del prodotto
<b>Cotoni</b>	6 kg	Cotone bianco e colorato.
<b>Sintetici</b>	3 kg	Capi in tessuti sintetici o misti.
<b>Delicati</b>	2 kg	Tessuti delicati quali capi acrilici, in viscosa e poliestere.
<b>Lana/Seta</b> 	1,5 kg	Lana lavabile a macchina, lana lavabile a mano e indumenti delicati.
<b>Vapore</b> 	1 kg	Programma vapore per capi in cotone, sintetici e delicati.
<b>20 min. - 3 kg</b>	3 kg	Capi in cotone e sintetici leggermente sporchi o indossati una volta.
<b>Outdoor</b> 	2 kg <sup>1)</sup> 1 kg <sup>2)</sup>	Indumenti sportivi moderni per attività all'aperto.
<b>Piumoni</b>	2 kg	Coperte sintetiche o imbottite con piuma e piumino, indumenti imbottiti, piumini.
<b>Jeans</b>	3 kg	Indumenti in denim e capi in jersey.

1) Programma di lavaggio.

2) Programma di lavaggio e fase di impermeabilizzazione.

## 17. CONSIDERAZIONI SULL'AMBIENTE

Riciclare i materiali con il simbolo . Buttare l'imballaggio negli appositi contenitori per il riciclaggio. Aiutare a proteggere l'ambiente e la salute umana e a riciclare rifiuti derivanti da apparecchiature elettriche ed elettroniche. Non smaltire le apparecchiature che riportano

il simbolo  insieme ai normali rifiuti domestici. Portare il prodotto al punto di riciclaggio più vicino o contattare il comune di residenza.





**aeg.com**

135958670-A-022024



**CE**