

PHILIPS

sonicare

7100, 6500, 6100,
5500, 5300

— |

| —

— |

| —

— |

| —

— |

| —

English 5
Azərbaycanca 8
Bahasa Indonesia 11
Bahasa Melayu 14
Čeština 17
Dansk 20
Deutsch 23
Eesti 26
Español 29
Español 32
Français 35
Français (Canada) 38
Hrvatski 41
Italiano 44
Latviešu 47
Lietuviškai 50
Magyar 53
Nederlands 56
Norsk 59
O'zbek 62
Polski 65
Português 68
Português do Brasil 71
Română 74
Shqip 77
Slovenščina 80
Slovensky 83
Srpski 86
Suomi 89
Svenska 92
Türkçe 95
Türkmençe 98
Ελληνικά 101

Български 104
Кыргызча 107
Македонски 110
Русский 113
Тоҷикӣ 116
Українська 119
Қазақша 122
Հայերեն 125
ភាសាខ្មែរ 128
ქართული ენა 131
简体中文 134
繁體中文 137
한국어 139
العربية 142
עברית 145

Removing the rechargeable battery

The built-in rechargeable battery can be removed for disposal. If you are not comfortable disassembling electronics, please seek professional assistance at your local electronics recycling or repair shop.

Take any necessary safety precautions when you handle tools to open the appliance and when you dispose of the rechargeable battery.

Be sure to protect your eyes, hands, fingers, and the surface on which you work.

When you handle batteries, make sure that your hands, the toothbrush, and the batteries are dry.

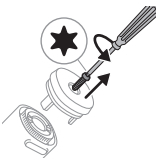
To avoid accidental short-circuiting of batteries after removal, do not let battery terminals come into contact with metal objects (e.g. coins, hairpins, rings). Do not wrap batteries in aluminum foil. Tape battery terminals or put batteries in a plastic bag before disposal.

Do not reinstall battery once it has been removed for recycling. Consumer installation of battery may increase risk of fire or other potential safety hazards.

If batteries are damaged or leaking, avoid contact with the skin or eyes. If this occurs, immediately rinse well with water and seek medical care.

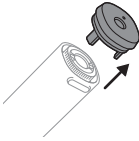
Removing the rechargeable battery

- Tools: T8 TORX screwdriver, #2 Phillips-head screwdriver, and plastic pry tool (or guitar pick).
- 1 When possible, deplete the rechargeable battery of any charge. To do this, remove the toothbrush from the charger, turn on the toothbrush and let it run until it stops. Repeat this step until you can no longer turn on the Philips Sonicare toothbrush.
- 2 Remove the brush head from the toothbrush.



- 3 Using a T8 TORX screwdriver, unscrew and remove (counterclockwise) the screw from the base of the toothbrush handle.

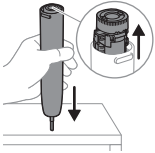
6 English



- 4 Remove the endcap from the base of the toothbrush. If the endcap is tight and does not release easily from the housing tube, use a plastic pry tool to help separate the endcap from the housing tube.

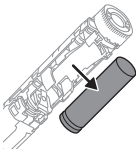


- 5 Use a Phillips screwdriver to rotate the metal locking tab inside the bottom center of the toothbrush. Turn counterclockwise until rotation stops (less than a 1/4 of a turn).



- 6 To release the internal components from the housing tube, firmly press the metal shaft onto a solid surface (do not slam the handle down with force). If the internal components do not easily release from the housing tube, double check that you have completed step 5 above.
- 7 Gently pull the internal assembly to remove it from the base of the housing tube.

Caution: To avoid injury or damage to the product, be aware of the sharp edges and exposed electronic components.



- 8 Pinch the battery and pull it away from the battery tray.

Caution: Do not use screwdriver or metal object to pry the battery out of the battery tray.

- 9 For battery disposal, cover the battery contacts of the used battery with tape to prevent any electrical short from residual battery charge. The used rechargeable battery can now be recycled through your community battery or electronics disposal process.



Yenidən doldurula bilən batareyanın çıxarılması

Daxili təkrar şarj edilə bilən batareya atılma üçün çıxarıla bilər. Elektronik hissələri sökmək sizin üçün rahat deyilsə, yerli elektronikanın təkrar emalı və ya təmiri sexindən peşəkar dəstək əldə edin.

Cihazı açanda və yenidən şarj edilə bilən batareyanı atarkən bütün zəruri ehtiyat tədbirlərinə riayət edin.

Gözlərinizi, əllərinizi, barmaqlarınızı və işlədiyiniz səthi qoruduğunuzdan əmin olun.

Batareyalarla işləyərkən əllərinizin, diş fırçasınızın və batareyaların quru olduğundan əmin olun.

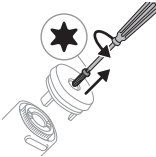
Batareyaların çıxarıldıqdan sonra ani qısaqapanmanın qarşısını almaq üçün batareya terminallarının metal əşyalarla (məsələn, sikkələr, saç tokaları, üzüklər) təmas etməsinə yol verməyin. Batareyaları alüminium folqa ilə bükməyin. Atmazdan əvvəl batareyanın terminallarını lentlə bağlayın və ya batareyaları plastik torbaya yerləşdirin.

Batareyanı təkrar emal üçün çıxardıqdan sonra onu yenidən quraşdırmayın. İstehlakçı tərəfindən batareyanın quraşdırılması yanğın riskini və ya digər potensial təhlükəsizlik risklərini artırır.

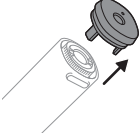
Batareyalar zədələnsə və ya sızdırsa, onların dəri və ya gözlə təmasından çəkinin. Bu baş verərsə, dərhal su ilə yaxşıca yuyun və həkimə müraciət edin.

Yenidən doldurula bilən batareyanın çıxarılması

- Alətlər: T8 TORX vintaçan, #2 Phillips başlıqlı vintaçan və plastik qaldırıcı alət (və ya mizrab).
- 1 Mümkünsə, təkrar şarj edilə bilən batareyanın bütün şarjını bitirin. Bunu etmək üçün diş fırçasını şarj cihazından çıxarın, diş fırçasını yandırın və dayanana qədər işləməsinə imkan verin. Bu addımı Philips Sonicare diş fırçasını artıq yandıra bilməyə qədər təkrarlayın.
- 2 Fırça başlığını diş fırçasından çıxarın.



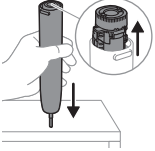
- 3 T8 TORX vintaçan istifadə edərək, diş fırçasının korpusunun altındakı vinti açın və (saat əqrəbinin əksi istiqamətində) çıxarın.



- 4 Sonluqdakı qapağı diş fırçasının korpusundan çıxarın. Sonluqdakı qapaq sıxdırsa və korpus borusundan asanlıqla çıxmırsa, sonluqdakı qapağı korpusun borusundan ayırmağa kömək etmək üçün plastik qaldırıcı alətdən istifadə edin.

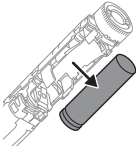


- 5 Diş fırçasının alt mərkəzinin içərisindəki metal kilidləmə panelini döndərmək üçün Phillips vintaçandan istifadə edin. Fırlanma dayanana qədər saat əqrəbinin əksi istiqamətində döndərin (1/4 dövrədən az).



- 6 Daxili komponentləri korpus borusundan çıxarmaq üçün metal valı möhkəm bir səthə möhkəm basdırın (tutacağı güclə aşağı vurmayın). Daxili komponentlər korpus borusundan asanlıqla çıxmasa, yuxarıdakı 5-ci addımı tamamladığınızı iki dəfə yoxlayın.
- 7 Daxili dəsti korpus borusunun altından çıxarmaq üçün ehməlcə çəkin.

Diqqət: Yaralanmanın və ya məhsulun zədələnməsinin və ya qarşısını almaq üçün iti kənarlara və açıq elektron komponentlərə diqqət yetirin.



- 8 Batareyanı tutun və batareya altlığından kənara çəkin.

Diqqət: Batareyanı batareya altlığından çıxarmaq üçün vintaçan və ya metal əşyadan istifadə etməyin.

- 9 Batareyanı atarkən, batareyanın qalıq şarj olunması səbəbindən qısaqapanmaların qarşısını almaq üçün istifadə edilmiş batareyanın terminallarını lentlə bağlayın. İstifadə olunmuş batareyanız indi ictimai batareya və ya elektronikanın təkrar emalı vasitəsilə təkrar emal oluna bilər.



Melepas baterai isi ulang

Baterai isi ulang bawaan dapat dilepas untuk dibuang. Jika Anda tidak yakin bisa membongkar perabot elektronik, harap meminta bantuan profesional di lokasi daur ulang atau reparasi perabot elektronik setempat.

Lakukan tindakan antisipasi yang diperlukan jika Anda menggunakan perkakas untuk membuka alat ini dan saat membuang baterai isi ulang.

Pastikan mata, tangan, dan jari Anda terlindungi, begitu juga dengan permukaan tempat Anda bekerja.

Saat menangani baterai, pastikan tangan Anda, sikat gigi, dan baterai dalam kondisi kering.

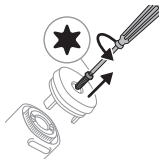
Agar tidak terjadi korsleting pada baterai secara tidak disengaja setelah dicopot, jauhkan terminal baterai dari benda logam (misalnya koin, jepit rambut, cincin). Jangan membungkus baterai menggunakan kertas aluminium. Tutupi terminal baterai dengan selotip atau masukkan ke dalam kantong plastik sebelum dibuang.

Jangan memasang kembali baterai setelah dilepas untuk didaur ulang. Pemasangan baterai oleh konsumen dapat meningkatkan risiko kebakaran atau kemungkinan bahaya keselamatan lainnya.

Jika baterai rusak atau bocor, jangan sampai terkena kulit atau mata. Jika hal ini terjadi, segera bilas hingga bersih dengan air dan cari bantuan medis.

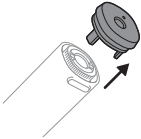
Melepas baterai isi ulang

- Alat: Obeng T8 TORX, obeng untuk baut Phillips #2, dan alat pengungkil dari plastik (atau pick gitar).
- 1 Jika memungkinkan, habiskan daya baterai isi ulang. Untuk menghabiskan daya baterai isi ulang, lepaskan sikat gigi dari pengisi daya, lalu hidupkan sikat sampai berhenti dengan sendirinya. Ulangi langkah ini hingga Anda tidak bisa lagi menghidupkan sikat gigi Philips Sonicare.
- 2 Lepaskan kepala sikat dari sikat gigi.



12 Bahasa Indonesia

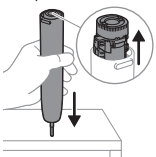
- 3 Dengan menggunakan obeng T8 TORX, buka dan lepaskan (putar ke arah kiri) sekrup dari bagian dasar gagang sikat gigi.



- 4 Lepaskan penutup ujung dari bagian dasar sikat gigi. Jika penutup ujung sangat erat dan tidak bisa dilepas dari wadahnya dengan mudah, gunakan alat pengungkil dari plastik untuk membantu melepaskan penutup ujung dari wadahnya.

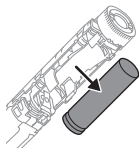


- 5 Gunakan obeng Phillips untuk memutar tab pengunci dari logam di bagian tengah bawah sikat gigi. Putar ke arah kiri sampai terhenti (kurang dari 1/4 putaran).



- 6 Untuk melepaskan komponen internal dari wadahnya, tekan poros logam dengan kuat ke permukaan yang kokoh (jangan menekan gagang dengan paksa). Jika komponen internal tidak terlepas dengan mudah dari wadahnya, periksa kembali apakah Anda telah menyelesaikan langkah 5 di atas.
- 7 Tarik perlahan rakitan internal untuk melepaskannya dari bagian dasar wadah.

Perhatian: Untuk menghindari cedera atau kerusakan pada produk, waspadai tepi tajam dan komponen elektronik yang terbuka.



- 8 Jepit baterai dan tarik untuk mengeluarkannya dari wadah baterai.

Perhatian: Jangan gunakan obeng atau benda dari logam untuk mengeluarkan baterai dari wadah baterai.

- 9 Untuk pembuangan baterai, tutupi kutub baterai dengan selotip untuk mencegah korsleting dari daya baterai yang tersisa. Baterai isi ulang bekas sekarang dapat didaur ulang melalui proses pembuangan perabot elektronik atau baterai komunitas setempat.



Mengeluarkan bateri boleh cas semula

Bateri boleh dicas semula terbina dalam boleh dikeluarkan untuk dilupuskan. Jika anda tidak selesa membuka barang elektronik, sila dapatkan bantuan profesional di kedai kitar semula atau pembaikan elektronik tempatan anda. Ambil langkah berjaga-jaga yang sewajarnya apabila anda mengendalikan alat untuk membuka perkakas dan apabila anda membuang bateri boleh cas semula.

Pastikan untuk melindungi mata, tangan, jari dan permukaan yang anda jalankan kerja anda.

Apabila mengendalikan bateri, pastikan tangan anda, berus gigi dan bateri sentiasa kering.

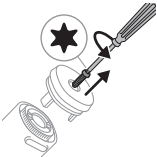
Untuk mengelakkan litar pintas bateri secara tidak sengaja selepas bateri dialih keluar, jangan biarkan terminal bateri bersentuhan dengan objek logam (contohnya syiling, pin rambut, cincin). Jangan balut bateri dalam kerajang aluminium. Tampalkan pita pelekat pada terminal bateri atau letakkan bateri di dalam beg plastik sebelum pelupusan.

Jangan pasang semula bateri setelah ia dikeluarkan untuk dikitar semula. Pemasangan bateri pengguna boleh meningkatkan risiko kebakaran atau potensi bahaya keselamatan lain.

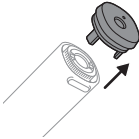
Jika bateri rosak atau bocor, elakkan daripada tersentuh kulit atau mata. Jika ini berlaku, bilas segera dengan air dan dapatkan rawatan perubatan.

Mengeluarkan bateri boleh cas semula

- Alat: Pemutar skru T8 TORX, pemutar skru kepala Phillips #2 dan alat pembuka plastik (atau pick gitar).
- 1 Apabila boleh, habiskan bateri boleh dicas semula untuk sebarang cas. Untuk melakukan ini, keluarkan berus gigi dari pengecas, hidupkan berus gigi dan biarkan ia berjalan sehingga ia berhenti. Ulangi langkah ini sehingga anda tidak boleh lagi menghidupkan berus gigi Philips Sonicare.
- 2 Keluarkan kepala berus daripada berus gigi.



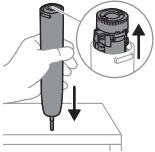
- 3 Menggunakan pemutar skru T8 TORX, buka skru dan keluarkan (lawan arah jam) skru dari pangkal pemegang berus gigi.



- 4 Tanggalkan penutup hujung dari pangkal berus gigi. Jika penutup hujungnya ketat dan tidak mudah terlepas dari tiub perumahan, gunakan alat cangkil plastik untuk membantu memisahkan penutup hujung daripada tiub perumahan.

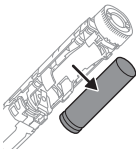


- 5 Gunakan pemutar skru Phillips untuk memutar tab pengunci logam di dalam bahagian tengah bawah berus gigi. Pusing lawan jam sehingga putaran berhenti (kurang daripada 1/4 pusingan).



- 6 Untuk melepaskan komponen dalaman dari tiub perumahan, tekan dengan kuat aci logam pada permukaan pepejal (jangan hempas pemegang dengan kuat). Jika komponen dalaman tidak mudah dilepaskan dari tiub perumahan, semak semula bahawa anda telah menyelesaikan langkah 5 di atas.
- 7 Tarik pemasangan dalaman perlahan-lahan untuk mengeluarkannya dari dasar tiub perumahan.

Awas: Untuk mengelakkan kecederaan atau kerosakan pada produk, berhati-hati dengan tepi tajam dan komponen elektronik yang terdedah.



- 8 Cubit bateri dan tariknya dari dulang bateri.

Awas: Jangan gunakan pemutar skru atau objek logam untuk mengeluarkan bateri daripada dulang bateri.

- 9 Untuk pelupusan bateri, tutup sesentuh pada bateri terpakai dengan pita untuk mengelakkan sebarang kekurangan elektrik daripada baki cas bateri. Bateri boleh dicas semula terpakai kini boleh dikitar semula melalui bateri komuniti anda atau proses pelupusan elektronik.



Vyjmutí akumulátoru

Integrovanou dobíjecí baterii je možné z výrobku vyjmout, aby mohla být zlikvidována. Pokud máte obavy ohledně rozebírání elektroniky, vyhledejte profesionální pomoc v nejbližší opravně elektroniky nebo prodejně, která nabízí recyklaci elektroniky.

Při manipulaci s nářadím potřebným k otevření přístroje a při likvidaci dobíjecí baterie dbejte všech nezbytných bezpečnostních opatření.

Chraňte své oči, ruce, prsty a také povrch, na kterém pracujete.

Při manipulaci s bateriemi se ujistěte, že máte suché ruce a že zubní kartáček i baterie jsou suché.

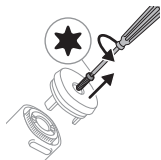
Zabraňte nezáměrnému zkratování baterií po jejich vyjmutí z výrobku: nedovolte, aby se póly baterie dostaly do kontaktu s kovovými předměty (mince, sponky, prsteny). Nezabalujte baterie do hliníkové fólie. Před likvidací póly baterií přelepte páskou nebo je umístěte do plastového sáčku.

Jakmile baterii vyjmete, aby mohla být zrecyklována, znovu ji do zařízení neinstalujte. Instalace baterie zákazníkem může zvyšovat riziko požáru nebo dalších potenciálních bezpečnostních rizik.

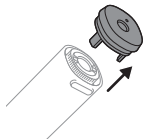
Pokud jsou baterie poškozené nebo z nich uniká jakákoli látka, vyhněte se kontaktu takové baterie s kůží nebo očima. Pokud by k něčemu takovému došlo, příslušné místo oplachujte vodou a vyhledejte lékařskou pomoc.

Vyjmutí akumulátoru

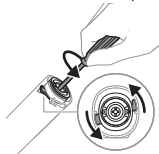
- Nářadí: Šroubovák T8 TORX, křížový šroubovák vel. 2, plastové páčidlo (nebo kytarové trsátko).
- 1 Pokud je to možné, dobíjecí baterii zcela vybijte.. Chcete-li baterii zcela vybit, vyjměte zubní kartáček z nabíječky, zapněte ho a nechte ho v chodu, dokud se nezastaví. Tento krok opakujte, dokud již není možné zubní kartáček Philips Sonicare zapnout.
- 2 Sejměte ze zubního kartáčku hlavici kartáčku.



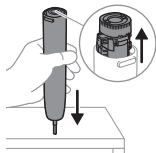
- 3 S pomocí šroubováku T8 TORX odšroubujte (proti směru hodinových ručiček) a sundejte šroubek ze základny rukojeti zubního kartáčku.



- 4 Ze základny zubního kartáčku sejměte koncový kryt. Pokud koncový kryt pevně drží a nejde ho snadno sundat z těla krytu, použijte plastové páčidlo, které vám pomůže oddělit koncový kryt a tělo krytu.

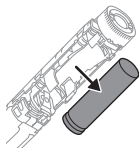


- 5 Použijte křížový šroubovák a otočte vnitřní kovový zajišťovací zoubek, který je uprostřed spodní části zubního kartáčku. Otáčejte proti směru hodinových ručiček, dokud se zoubek točí (je to méně než 1/4 otočky).



- 6 Aby z těla krytu bylo možné vyjmout vnitřní součásti, na pevném povrchu jemně zatlačte na kovovou hřídel (na rukojeť netlačte příliš velkou silou). Pokud vnitřní součásti z těla krytu není možné snadno vytáhnout, zkontrolujte, zda jste nezapomněli na bod číslo 5.
- 7 Jemně vytáhněte vnitřní sestavu a odpojte ji od základny těla krytu.

Upozornění: Abyste se nezranili nebo aby nedošlo k poškození produktu, dávejte si pozor na ostré hrany a odkryté elektronické součásti.



- 8 Uchopte baterii a vytáhněte ji z držáku baterie.

Upozornění: Na vypáčení baterie z držáku nepoužívejte šroubovák ani žádný kovový předmět.

- 9 Před likvidací baterie zalepte kontakty použité baterie páskou, čímž zabráníte vzniku elektrického výboje ze zbytkového nabití baterie. Použitou dobíjecí baterii je nyní možné zrecyklovat v rámci procesu lokálního sběru použitých baterií a elektroniky.



Udtagning af det genopladelige batteri

Det indbyggede genopladelige batteri kan fjernes i forbindelse med bortscaffelse. Hvis du ikke er tryk ved at skille elektronik ad, skal du søge professionel hjælp hos dit lokale genanvendelsessted eller din elektronikbutik. Overhold de nødvendige sikkerhedsforanstaltninger, når du anvender værktøj til at åbne apparatet, og når du bortskaffer det genopladelige batteri.

Sørg for at beskytte øjne, hænder, fingre og den overflade, du arbejder på.

Når du håndterer batterier, skal du sørge for, at dine hænder, tandbørsten og batterierne er tørre.

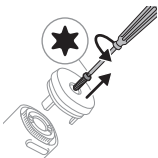
For at undgå en utilsigtet kortslutning af batterierne efter fjernelse, må du ikke lade batteripolerne komme i kontakt med metalgenstande (f.eks. mønter, hårnåle, ringe). Batterierne må ikke pakkes ind i aluminiumsfolie. Sæt tape på batteripolerne, eller læg batterierne i en plastpose, før du bortskaffer dem.

Batteriet må ikke installeres igen, når det først er fjernet til genanvendelse. Hvis forbrugeren installerer batteriet, kan det øge risikoen for brand eller andre potentielle sikkerhedsfarer.

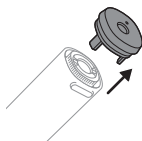
Hvis batterierne er ødelagt eller lækker, skal du undgå kontakt med hud og øjne. Hvis dette sker, skal du straks skylle grundigt med vand og søge lægehjælp.

Udtagning af det genopladelige batteri

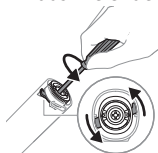
- Værktøj: T8 TORX-skruetrækker, nr. 2-stjerneskruetrækker og plastspatel (eller guitarplektrum).
- 1 Når det er muligt, skal det genopladelige batteri aflades helt.. Dette gøres ved at fjerne tandbørsten fra opladeren, tænde tandbørsten og lade den køre, til den stopper. Gentag dette trin, indtil du ikke længere kan tænde Philips Sonicare-tandbørsten.
 - 2 Tag børstehovedet af tandbørsten.



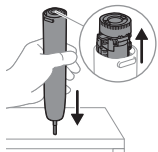
- 3 Brug en T8 TORX-tandbørste til at skrue skruen ud (mod uret) i bunden af tandbørstens håndtag.



- 4 Fjern endedækslet fra tandbørstens bund. Hvis endedækslet sidder stramt og ikke nemt løsnes fra kabinetrøret, skal du bruge en plastspatel til at adskille endehætten fra kabinetrøret.

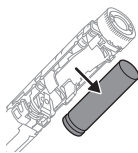


- 5 Brug en stjerneskruetrækker til at dreje metallåsetappen i midten af bunden på tandbørsten. Drej med uret, indtil den ikke kan drejes længere (mindre en 1/4 omgang).



- 6 De interne komponenter frigøres fra kabinetrøret ved at trykke metalskaftet hårdt mod en hård overflade (håndtaget må ikke slås hårdt mod overfladen). Hvis de indvendige komponenter ikke nemt løsnes fra kabinetrøret, skal du dobbelttjekke, at du har udført trin fem ovenfor.
- 7 Træk forsigtigt i den indvendige samling for at fjerne den fra bunden af kabinetrøret.

Forsigtig: Vær opmærksom på de skarpe kanter og blotlagte elektriske komponenter, så der ikke opstår skader eller produktet beskadiges.



- 8 Tag fat i batteriet, og træk det forsigtigt ud af batteribakken.

Forsigtig: Brug ikke en skruetrækker eller en metalgenstand til at vippe batteriet ud af bakken.

- 9 I forbindelse med bortskaffelse skal batteriets kontakter tildækkes med tape for at forhindre elektrisk kortslutning fra den resterende batteristrøm. Det brugte genopladelige batteri kan nu sendes til genanvendelse via din lokale ordning til genanvendelse af batterier og elektronik.



Den Akku entfernen

Der integrierte Akku kann für die Entsorgung entnommen werden. Wenn Sie sich nicht zutrauen, elektronische Geräte zu zerlegen, wenden Sie sich bitte an einen Fachmann, der Ihnen beim Recycling oder bei der Reparatur von elektronischen Geräten hilft.

Treffen Sie angemessene Sicherheitsvorkehrungen, wenn Sie das Gerät mithilfe von Werkzeugen öffnen und den wiederaufladbaren Akku entsorgen.

Schützen Sie Ihre Augen, Hände und Finger sowie die Oberfläche, auf der Sie arbeiten.

Achten Sie beim Umgang mit Batterien darauf, dass Ihre Hände, die Zahnbürste und die Batterien trocken sind.

Um ein versehentliches Kurzschließen von Batterien nach dem Entfernen zu vermeiden, dürfen die Batterieanschlüsse nicht mit Metallobjekten in Kontakt kommen (z. B. Münzen, Haarnadeln, Ringe). Wickeln Sie die Batterien nicht in Alufolie. Kleben Sie die Batteriepole ab oder stecken Sie die Batterien in einen Plastikbeutel, bevor Sie sie entsorgen.

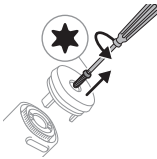
Setzen Sie keine Batterien erneut ein, die recycelt werden sollen. Die Installation der Batterie durch den Verbraucher kann das Risiko eines Brandes oder anderer potenzieller Sicherheitsgefahren erhöhen.

Wenn Batterien beschädigt oder undicht sind, vermeiden Sie den Kontakt mit der Haut oder dem Auge. Wenn dies der Fall ist, spülen Sie die entsprechende Stelle sofort gründlich mit Wasser. Suchen Sie medizinische Hilfe.

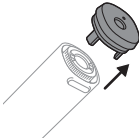
Den Akku entfernen

- Utensilien: T8 TORX-Schraubendreher, #2 Kreuzschlitzschraubendreher und ein Kunststoff-Hebelwerkzeug (oder Gitarrenplektrum).
- 1 Wenn möglich, entladen Sie den Akku vollständig. Entnehmen Sie dazu die Zahnbürste aus dem Ladegerät, schalten Sie sie ein und lassen sie laufen, bis sie zum Stillstand kommt. Wiederholen Sie diesen Vorgang, bis Sie die Philips Sonicare Zahnbürste nicht mehr einschalten können.
- 2 Nehmen Sie den Bürstenkopf von der Zahnbürste ab.

24 Deutsch



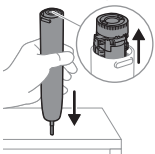
- 3** Lösen Sie mit einem T8 TORX-Schraubendreher die Schraube an der Basis des Zahnbürstengriffs (gegen den Uhrzeigersinn) und entfernen Sie sie.



- 4** Entfernen Sie die Abdeckkappe von der Basis der Zahnbürste. Wenn die Abdeckkappe fest sitzt sich nicht leicht vom Gehäuse lösen lässt, verwenden Sie ein Kunststoff-Hebelwerkzeug, um die Abdeckkappe vom Gehäuse zu lösen.



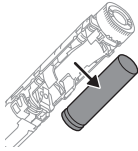
- 5** Benützen Sie einen Kreuzschlitzschraubendreher, um die Metallverriegelung auf der Unterseite der Zahnbürste auszuschrauben. Lösen Sie die Schraube im Uhrzeigersinn soweit möglich (maximal 1/4 Drehung).



- 6** Um die inneren Komponenten aus dem Gehäuserohr zu lösen, drücken Sie den Metallschaft fest auf eine feste Oberfläche (schlagen Sie das Handstück nicht mit Gewalt auf). Wenn die Innenteile sich nicht leicht aus dem Gehäuserohr lösen lassen, stellen Sie sicher, dass Sie Schritt 5 korrekt ausgeführt haben.

- 7 Ziehen Sie leicht am Innenteil, um es von der Unterseite des Gehäuserohrs zu lösen.

Achtung: Achten Sie auf die scharfen Kanten und freiliegenden elektronischen Bauteile, um Verletzungen oder Schäden am Produkt zu vermeiden.



- 8 Packen Sie den Akku und ziehen Sie ihn aus dem Batteriefach heraus.

Achtung: Verwenden Sie keinen Schraubendreher oder einen anderen Metallgegenstand, um den Akku aus dem Batteriefach zu hebeln.

- 9 Decken Sie die Kontakte des gebrauchten Akkus für die Entsorgung mit Klebeband ab, um Kurzschlüsse durch eine möglicherweise verbleibende Akkuladung zu verhindern. Nun können Sie den gebrauchten Akku über die Batterie- oder Elektronikentsorgung Ihrer Gemeinde recyceln.



Taaslaetava aku eemaldamine

Sisesehitatud akut saab utiliseerimiseks eemaldada. Kui te ei oska elektroonikaseadmeid lahti võtta, pöörduge professionaalse abi saamiseks kohaliku elektroonika ümbertöötlemis- või remonditöökoja poole.

Rakendage kõiki vajalikke ohutusmeetmeid, kui kasutate seadme avamisel tööriistu ja kui kõrvaldate laetava aku kasutusest.

Ärge unustage kaitsta oma silmi, käsi, sõrmi ja pinda, millel te töötate.

Akude käsitlemisel veenduge, et teie käed, hambahari ja akud oleksid kuivad.

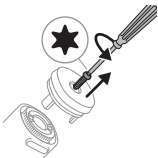
Juhusliku lühisesse sattumise vältimiseks pärast aku eemaldamist ärge laske aku klemmidel kokku puutuda metallobjektidega (nt mündid, juuksenõelad, sõrmused). Ärge mähkige akusid alumiiniumfooliumisse. Enne utiliseerimist katke akude klemmid teibiga või pange akud kilekotti.

Ärge pange utiliseerimiseks eemaldatud akut enam seadmesse tagasi. Aku paigaldamine tarbija poolt võib suurendada süttimisohtu või muid võimalikke ohte.

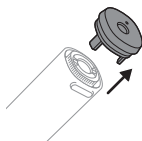
Kahjustunud või lekkivate akude korral vältige nende kokkupuudet naha või silmadega. Kui see peaks juhtuma, siis loputage viivitamata rohke veega ja pöörduge arsti poole.

Taaslaetava aku eemaldamine

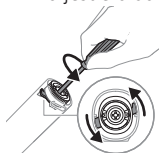
- Tööriistad: T8 TORX-kruvikeeraja, #2 ristpeaga kruvikeeraja ja plastikust heebel (või kitarrimedikas).
- 1 Võimaluse korral tühjendage aku võimalikust akus leiduda võivast laengust.. Selleks eemaldage hambahari laadijast, lülitage hambahari sisse ja laske sel kuni seiskumiseni töötada. Korrake seda sammu, kuni Philips Sonicare'i hambaharja ei saa enam sisse lülitada.
- 2 Eemaldage harjapea hambaharja küljest.



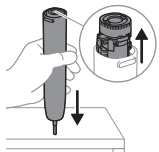
- 3 Keerake T8 TORX-kruvikeerajaga lahti (vastupäeva) ja eemaldage hambaharja käepideme põhjal asuv kruvi.



- 4 Eemaldage hambaharja põhjalt otsakork. Kui otsakork on tugevalt kinni ja ei tule korpuse toru küljest kergesti lahti, kasutage otsakorgi korpuse toru küljest eraldamiseks plastikheeblit.

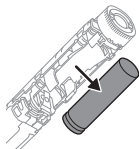


- 5 Pöörake ristpeaga kruvikeerajat kasutades hambaharja põhja keskosa sees asuvat metallist lukustussakki. Pöörake vastupäeva, kuni pööramise lõpuni (vähem kui 1/4 pööret).



- 6 Korpuse torult sisemiste komponentide vabastamiseks vajutage metallist vart tugevalt vastu kõva pinda (ärge lööge käepidet jõuga alla). Kui sisemised komponendid ei tule korpuse toru küljest kergesti lahti, kontrollige veel kord, kas olete eelneva 5. sammu lõpule viinud.
- 7 Tõmmake õrnalt sisemist komponenti, et see korpuse toru põhja küljest eemaldada.

Ettevaatust! Kehavigastuste või toote kahjustamise vältimiseks olge tähelepanelik teravate servade ja ligipääsetavate elektronikakomponentide suhtes.



- 8 Võtke akust kinni ja tõmmake see akupesast välja.

Ettevaatust! Ärge kasutage aku akupesast välja kangutamiseks kruvikeerajat või mõnda metallist eset.

- 9 Aku utiliseerimiseks katke kasutatud aku kontaktid teibiga, et vältida aku jääklaengust põhjustatud lühist. Nüüd saab kasutatud aku kogukonna aku- ja elektroonikaromude protsessi kasutades ümbertöötlusse võtta.



Cómo extraer la batería recargable

La batería recargable se puede extraer. Si tienes algún problema para desensamblar la parte electrónica, busca asistencia profesional en tu centro local de reciclaje o reparación de aparatos electrónicos.

Tome las precauciones de seguridad necesarias cuando maneje herramientas para abrir el aparato y se deshaga de la batería recargable.

Asegúrese de proteger sus ojos, manos, dedos y la superficie en la que trabaja.

Al manipular las baterías, asegúrate de que tus manos, el cepillo de dientes y las baterías estén secos.

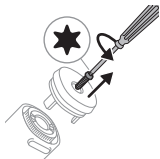
Para evitar cortocircuitos accidentales de las baterías después de la extracción, no deje que los terminales de la batería entren en contacto con objetos metálicos (por ejemplo, monedas, horquillas, anillos). No envuelva las baterías en papel de aluminio. Coloca cinta aislante en los terminales de las baterías o introduce las baterías en una bolsa de plástico antes de desecharlas.

No vuelvas a instalar la batería después de extraerla para reciclarla. La instalación de la batería por un consumidor puede aumentar el riesgo de incendio u otros posibles riesgos para la seguridad.

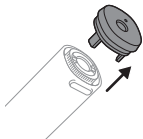
Si las baterías están dañadas o tienen fugas, evite el contacto con la piel o los ojos. Si esto ocurre, enjuague inmediatamente a fondo con agua y busque atención médica.

Cómo extraer la batería recargable

- Herramientas: destornillador T8 TORX, destornillador de estrella del n.º 2 y herramienta de palanca de plástico (o una púa de guitarra).
- 1 Cuando sea posible, agota la carga de la batería recargable. Para hacerlo, quita el cepillo de dientes del cargador, enciende el cepillo de dientes y déjalo funcionar hasta que se detenga. Repita esto hasta que ya no pueda encender el cepillo Philips Sonicare.
- 2 Retira el cabezal de cepillado del cepillo de dientes.



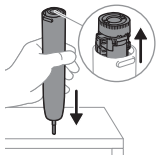
- 3 Con un destornillador TORX T8, desatornilla y saca (en sentido contrario a las agujas del reloj) el tornillo de la base del mango del cepillo de dientes.



- 4 Quita la tapa de la base del cepillo de dientes. Si la tapa está ajustada y no sale fácilmente del tubo de la carcasa, utiliza una herramienta de palanca de plástico para ayudar a separar la tapa del tubo de la carcasa.

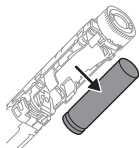


- 5 Utiliza un destornillador Philips para rotar la lengüeta de cierre de metal dentro del centro de la parte inferior del cepillo de dientes. Gírala en sentido contrario a las agujas del reloj hasta que deje de girar (menos de 1/4 de vuelta).



- 6 Para liberar los componentes internos del tubo de la carcasa, presiona firmemente el eje de metal contra una superficie dura (no golpees el mango con fuerza contra la superficie). Si los componentes internos no se sueltan del tubo de la carcasa con facilidad, comprueba que has llevado a cabo el paso 5 arriba descrito.
- 7 Tira suavemente del conjunto interno para retirarlo de la base del tubo de la carcasa.

Precaución: Para evitar lesiones o daños al producto, tenga cuidado con los bordes afilados y los componentes electrónicos expuestos.



- 8 Coge la batería y tira de ella separándola de la bandeja de la batería.

Precaución: No utilice un destornillador ni un objeto de metal para separar la batería de la bandeja de la batería.

- 9 Para desechar la batería, cubre los contactos de la batería usada con cinta aislante para evitar cualquier cortocircuito eléctrico provocado por la carga residual de la batería. La batería recargable usada ya se puede reciclar mediante el proceso de eliminación de baterías o aparatos electrónicos de tu comunidad.



Remove la batería recargable

La batería recargable integrada se puede extraer para desecharla. Si no se siente cómodo desmontando aparatos electrónicos, busque ayuda de un profesional en una tienda local de reciclaje o de reparación de productos electrónicos.

Tome todas las precauciones necesarias cuando manipule las herramientas para abrir el aparato y cuando deseche la batería recargable.

Asegúrese de proteger sus ojos, manos, dedos y la superficie en la que trabaja.

Cuando manipule las baterías, asegúrese de que sus manos, el cepillo dental y las baterías estén secas.

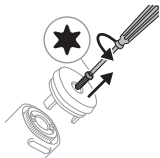
Para evitar un cortocircuito en las baterías después de la extracción, no permita que las terminales de las baterías entren en contacto con objetos metálicos (p. ej., monedas, horquillas, anillos). No envuelva las baterías en papel de aluminio. Cubra con cinta las terminales de las baterías o colóquelas en una bolsa de plástico antes de desecharlas.

No vuelva a instalar la batería una vez se haya extraído para su reciclaje. La instalación de la batería por parte del consumidor puede aumentar el riesgo de incendio u otros posibles riesgos para la seguridad.

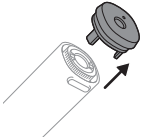
Si las baterías se dañan o tienen fugas, evite el contacto con la piel o los ojos. Si esto sucede, enjuague bien inmediatamente con agua y busque atención médica.

Remove la batería recargable

- Herramientas: Destornillador TORX T8, destornillador de cabeza Phillips n.º 2 y palanca de plástico (o púa de guitarra).
- 1 Siempre que sea posible, deje que se agote la carga de la batería recargable. Para ello, quite el cepillo dental del cargador, encienda su cepillo dental y déjelo funcionar hasta que se detenga. Repita este paso hasta que ya no pueda encender el cepillo dental Philips Sonicare.
- 2 Quite el cabezal del cepillo dental.



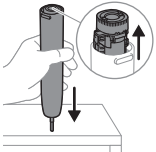
- 3 Con un destornillador TORX T8, desatornille y quite (hacia la izquierda) el tornillo de la base del mango del cepillo dental.



- 4 Quite la tapa del extremo de la base del cepillo dental. Si la tapa de la base está apretada y no se suelta fácilmente del tubo de la carcasa, use una palanca de plástico para ayudarle a separar la tapa de la base del tubo de la carcasa.

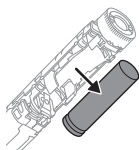


- 5 Use un destornillador Phillips para girar la lengüeta de bloqueo que se encuentra en el centro de la parte inferior del cepillo dental. Gírela hacia la izquierda hasta que deje de rotar (menos de 1/4 de giro).



- 6 +Para sacar los componentes internos del tubo de la carcasa, presione firmemente el eje metálico contra una superficie sólida (no golpee el mango con fuerza). Si los componentes internos no se desprenden fácilmente del tubo de la carcasa, compruebe que haya completado el paso 5 que se muestra anteriormente.
- 7 Tire con cuidado del conjunto interno para separarlo de la base del tubo de la carcasa.

Precaución: Para evitar lesiones o que se dañe el producto, tenga cuidado con los bordes afilados y los componentes electrónicos al descubierto.



- 8 Extraiga la batería del compartimento de la batería.

Precaución: No use un destornillador ni ningún objeto metálico para extraer la batería del compartimento de la batería.

- 9 Para desechar la batería, cubra los contactos de la batería usada con cinta para evitar cortocircuitos provocados por cargas residuales de la batería. La batería recargable usada ya se puede reciclar según el proceso de reciclaje de baterías o componentes electrónicos de su comunidad.



Retrait de la pile rechargeable

Vous pouvez retirer la batterie rechargeable intégrée pour la mettre au rebut. Si vous ne vous sentez pas capable de démonter des appareils électroniques, faites appel à l'assistance professionnelle d'un centre de recyclage ou de réparation local.

Respectez toutes les mesures de sécurité nécessaires lorsque vous utilisez des outils pour ouvrir l'appareil ou retirer la batterie rechargeable.

Veillez à protéger vos yeux, vos mains et vos doigts, ainsi que la surface sur laquelle vous travaillez.

Lorsque vous manipulez une batterie, veillez à ce qu'elle soit bien sèche, de même que vos mains et la brosse à dents.

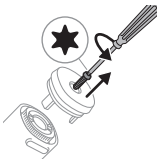
Pour éviter tout court-circuit accidentel des piles après leur retrait, ne laissez pas les bornes des piles entrer en contact avec des objets métalliques (pièces de monnaie, épingles à cheveux, bagues, etc.). Ne les emballez pas dans du papier d'aluminium. Collez les bornes de la batterie avec du ruban adhésif ou placez la batterie dans un sac en plastique avant de la mettre au rebut.

Ne réinstallez pas la batterie une fois que vous l'avez retirée pour la recycler. L'installation de la batterie par un utilisateur peut augmenter le risque d'incendie ou d'accident.

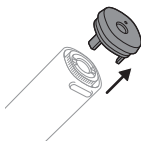
Si les piles sont endommagées ou fuient, évitez tout contact avec les yeux ou la peau. Si cela se produit, laver immédiatement et abondamment avec de l'eau et consulter un médecin.

Retrait de la pile rechargeable

- Matériel : Tournevis TORX T8, tournevis cruciforme n° 2 et levier en plastique (ou médiateur).
- 1 Dans la mesure du possible, déchargez complètement la batterie rechargeable. Pour ce faire, retirez la brosse à dents du chargeur, allumez-la et laissez-la fonctionner jusqu'à ce qu'elle s'éteigne. Répétez cette opération jusqu'à ce que la brosse à dents Philips Sonicare ne s'allume plus.
- 2 Retirez la tête de brosse de la brosse à dents.



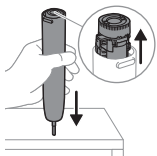
- 3 Utilisez un tournevis TORX T8 pour dévisser (dans le sens inverse des aiguilles d'une montre) et retirer la vis située à la base du manche de la brosse à dents.



- 4 Retirez le capuchon de la base de la brosse à dents. Si le capuchon est serré et ne se détache pas facilement du boîtier, utilisez un levier en plastique pour le retirer.

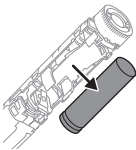


- 5 Utilisez un tournevis cruciforme pour tourner la languette de verrouillage métallique située au centre de la partie inférieure de la brosse à dents. Tournez dans le sens inverse des aiguilles d'une montre jusqu'à ce que la rotation s'arrête (moins d'un quart de tour).



- 6 Pour libérer les composants internes du boîtier, appuyez fermement l'axe métallique sur une surface solide (ne tapez pas le manche sur cette dernière avec force). Si les composants internes ne se détachent pas facilement du boîtier, assurez-vous d'avoir correctement réalisé l'étape 5 ci-dessus.
- 7 Tirez sur l'assemblage interne pour le retirer de la base du boîtier.

Attention : Pour éviter de vous blesser ou d'endommager le produit, faites attention aux bords tranchants et aux composants électroniques exposés.



- 8 Pincez la batterie et retirez-la de son logement.

Attention : N'utilisez pas de tournevis ni d'objet métallique pour extraire la batterie de son logement.

- 9 Pour mettre la batterie usagée au rebut, couvrez ses contacts avec du ruban adhésif pour éviter tout court-circuit électrique par la charge résiduelle de la batterie. La batterie rechargeable usagée peut désormais être recyclée conformément à la réglementation locale de mise au rebut des appareils électroniques ou des batteries.



Retrait de la pile rechargeable

Il est possible de retirer la batterie rechargeable intégrée pour la mettre au rebut. Si vous n'êtes pas à l'aise pour démonter des appareils électroniques, demandez l'aide d'un professionnel dans votre atelier local de recyclage ou de réparation d'appareils électroniques.

Prenez toutes les précautions nécessaires lorsque vous manipulez des outils pour ouvrir l'appareil et lorsque vous jetez la pile.

Veillez à protéger vos yeux, vos mains et vos doigts, ainsi que la surface sur laquelle vous travaillez.

Lorsque vous manipulez des batteries, assurez-vous que vos mains, la brosse à dents et les batteries sont sèches.

Pour éviter tout court-circuit accidentel des batteries après leur retrait, ne laissez pas les bornes des batteries entrer en contact avec des objets métalliques (pièces de monnaie, épingles à cheveux, bagues, etc.). Ne les enroulez pas dans une feuille d'aluminium. Collez du ruban adhésif sur les bornes des batteries ou mettez celles-ci dans un sac en plastique avant de les jeter.

Ne réinstallez pas la batterie après l'avoir retirée en vue de son recyclage. L'installation de la batterie par un consommateur peut augmenter le risque d'incendie ou d'autres dangers potentiels pour la sécurité.

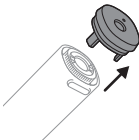
Si les batteries sont endommagées ou qu'elles fuient, évitez tout contact avec la peau ou les yeux. Si cette situation se produit, rincez immédiatement à l'eau claire et consultez un médecin.

Retrait de la pile rechargeable

- Outils : Tournevis TORX T8, tournevis cruciforme n° 2 et levier en plastique (ou plectre de guitare).
- 1 Si possible, déchargez complètement la batterie rechargeable. Pour ce faire, retirez la brosse à dents du chargeur, allumez la brosse à dents et laissez-la fonctionner jusqu'à ce qu'elle s'arrête. Répétez cette opération jusqu'à ce que la brosse à dents Philips Sonicare ne s'allume plus.
- 2 Retirez la tête de la brosse à dents.



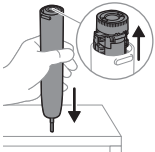
- 3** À l'aide d'un tournevis TORX T8, desserrez la vis située à la base du manche de la brosse à dents (en tournant dans le sens inverse des aiguilles d'une montre) et retirez-la.



- 4** Retirez le capuchon de la base de la brosse à dents. Si le capuchon est serré et ne se détache pas facilement du tube de logement, utilisez un levier en plastique pour séparer plus facilement le capuchon du tube de logement.



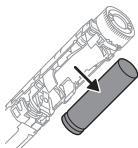
- 5** Utilisez un tournevis cruciforme pour faire pivoter la languette de verrouillage en métal située au centre dans le bas de la brosse à dents. Tournez dans le sens inverse des aiguilles d'une montre jusqu'à ce que la rotation s'arrête (moins d'un quart de tour).



- 6** Pour détacher les composants internes du tube de logement, appuyez fermement la tige en métal sur une surface solide (ne frappez pas violemment le manche vers le bas). Si les composants internes ne se détachent pas facilement du tube de logement, vérifiez que vous avez bien réalisé l'étape 5 ci-dessus.

- 7 Tirez délicatement sur l'assemblage interne pour le sortir de la base du tube de logement.

Attention : Pour éviter toute blessure ou tout endommagement du produit, faites attention aux bords tranchants et aux composants électroniques exposés.



- 8 Saisissez la batterie et tirez-la hors de son support.

Attention : N'utilisez pas de tournevis ni d'objet métallique pour extraire la batterie de son support.

- 9 Avant de mettre la batterie usagée au rebut, couvrez ses contacts avec de l'adhésif pour éviter tout court-circuit électrique résultant de la charge résiduelle. La batterie rechargeable usagée peut maintenant être recyclée selon le processus d'élimination des batteries ou des produits électroniques de votre communauté.



Uklanjanje punjive baterije

Ugrađena punjiva baterija može se izvaditi radi zbrinjavanja. Ako niste vični rastavljanju elektronike, potražite stručnu pomoć u lokalnoj radionici za recikliranje ili popravak elektronike.

Poduzmite sve potrebne sigurnosne mjere kada rukujete alatima za otvaranje uređaja i kada odlažete punjivu bateriju.

Obavezno zaštitite oči, ruke, prste i površinu na kojoj radite.

Vodite računa o tome da vam tijekom rukovanja baterijama ruke, četkica za zube i baterije budu suhi.

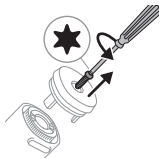
Kako biste nakon uklanjanja izbjegli slučajni kratki spoj baterija, nemojte dopustiti da kontakti baterija dođu u dodir s metalnim predmetima (npr. novčići, ukosnice, prstenje). Baterije nemojte zamatati u aluminijsku foliju. Prije zbrinjavanja baterija zalijepite im kontakte ili ih stavite u plastičnu vrećicu.

Nemojte ponovno postavljati bateriju nakon što se ukloni radi recikliranja. Postavljanje baterije od strane potrošača može povećati rizik od požara ili drugih potencijalnih ugroza sigurnosti.

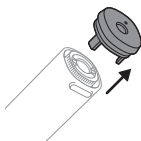
Ako su baterije oštećene ili cure, izbjegavajte njihov kontakt s kožom ili očima. Ako dođe do kontakta, odmah dobro isperite vodom i potražite savjet liječnika.

Uklanjanje punjive baterije

- Alati: Odvijač T8 TORX, križni odvijač br. 2 i plastični alat za hvatanje (ili trzalica za gitaru).
- 1 Kad je moguće, u potpunosti ispraznite punjivu bateriju. Kako biste to učinili, izvadite četkicu za zube iz punjača i uključite je te ostavite da radi dok se ne zaustavi. Ponavljajte taj postupak sve dok se četkica za zube Philips Sonicare više ne može uključiti.
- 2 Odvojite zamjensku glavu od četkice za zube.



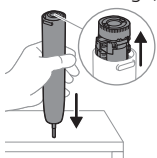
- 3 Pomoću odvijača T8 TORX odvrnite i uklonite (u smjeru suprotnom od smjera kazaljke na satu) vijak s baze drške četkice za zube.



- 4 Uklonite završni čep s baze četkice za zube. Ako je završni čep čvrsto postavljen i ne može se lako izvuci iz cijevi kućišta, upotrijebite plastični alat za hvatanje kako biste odvojili čep od cijevi kućišta.

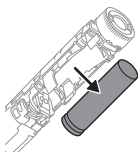


- 5 Upotrijebite križni odvijač kako biste okrenuli metalni jezičak za zaključavanje u donjem središnjem dijelu četkice za zube. Okrećite u smjeru suprotnom od smjera kazaljke na satu dok se okretanje ne zaustavi (manje od 1/4 kruga).



- 6 Kako biste oslobodili unutarnje komponente iz cijevi kućišta, čvrsto pritisnite metalnu osovinu na čvrstu površinu (nemojte silom udariti ručkom). Ako se unutarnji dijelovi ne otpuštaju lako iz cijevi kućišta, još jednom provjerite jeste li dovršili prethodno navedeni peti korak.
- 7 Nježno povucite unutarnji sklop kako biste ga uklonili iz baze cijevi kućišta.

Oprez: Pazite na oštre rubove i izložene elektroničke komponente kako biste izbjegli ozljede i oštećenje proizvoda.



- 8 Stisnite bateriju i izvucite je iz ladice za bateriju.

Oprez: Nemojte upotrebljavati odvijač ili metalni predmet za izvlačenje baterije iz ladice.

- 9 Kako biste zbrinuli bateriju, pokrijte kontakte ispražnjene baterije trakom kako biste spriječili kratki spoj struje od preostalog kapaciteta baterije. Iskorištena punjiva baterija sada se može reciklirati putem postupka zbrinjavanja baterija ili elektroničke opreme lokalne zajednice.



Rimozione della batteria ricaricabile

La batteria ricaricabile incorporata può essere rimossa per essere smaltita. Se non si ha familiarità con lo smontaggio di apparecchiature elettroniche, si consiglia di richiedere assistenza professionale presso il centro di riciclaggio o riparazioni della propria zona.

Adottate tutte le misure di sicurezza necessarie quando utilizzate utensili per aprire l'apparecchio e quando smaltite la batteria ricaricabile.

Proteggere occhi, mani, dita e la superficie su cui si lavora.

Quando maneggiate le batterie, assicuratevi che le mani, lo spazzolino da denti e le batterie siano asciutti.

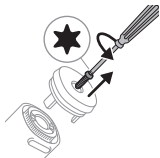
Per evitare il cortocircuito accidentale delle batterie dopo la rimozione, assicuratevi che i loro terminali non entrino in contatto con oggetti metallici (come monete, forcine o anelli). Non avvolgete le batterie in una pellicola di alluminio. Prima di smaltire le batterie, fissare i terminali con un nastro adesivo o mettere le batterie in un sacchetto di plastica.

Non rimontare la batteria dopo averla rimossa per il riciclaggio. L'installazione della batteria da parte del cliente può aumentare il rischio di incendio o di altri potenziali pericoli per la sicurezza.

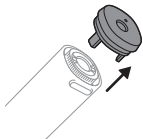
Se le batterie sono danneggiate o perdono del liquido, evitate il contatto con la pelle o gli occhi. In tal caso, sciacquate subito e accuratamente con acqua e consultate un medico.

Rimozione della batteria ricaricabile

- Accessori: cacciavite TORX T8, cacciavite a croce n. 2 e attrezzo per fare leva (o plettro).
- 1 Quando possibile, scaricare completamente la batteria ricaricabile. A questo scopo, rimuovere lo spazzolino da denti dal caricatore, accendere lo spazzolino e lasciarlo in funzione fino all'arresto. Ripetete questo passaggio finché lo spazzolino Philips Sonicare non si accende più.
- 2 Rimuovere la testina dallo spazzolino da denti.



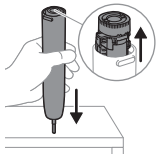
- 3 Utilizzare un cacciavite TORX T8 per svitare (senso antiorario) e rimuovere la vite dalla base del manico dello spazzolino da denti.



- 4 Rimuovere il cappuccio dalla base dello spazzolino da denti. Se il cappuccio è troppo serrato, e non può essere rimosso facilmente dal tubo di alloggiamento, aiutarsi con un attrezzo a leva per separare i due componenti.

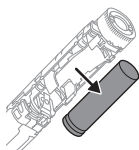


- 5 Utilizzare un cacciavite a croce per ruotare la linguetta metallica di fissaggio nella parte inferiore centrale dello spazzolino da denti. Ruotare in senso antiorario fino all'arresto della rotazione (meno di 1/4 di giro).



- 6 Per estrarre i componenti interni dal tubo di alloggiamento, premere con decisione l'albero metallico su una superficie rigida (non sbattere il manico con forza). Se i componenti interni non escono facilmente dal tubo di alloggiamento, verificare di aver completato il passaggio 5 descritto in precedenza.
- 7 Tirare delicatamente i componenti interni per staccarli dalla base del tubo di alloggiamento.

Attenzione: Per evitare possibili lesioni o danni al prodotto, fare attenzione ai bordi acuminati ed ai componenti elettronici esposti.



- 8 Afferrare la batteria tra le dita ed estrarla dal vano porta batteria.

Attenzione: Non utilizzare un cacciavite o oggetti metallici per fare leva sulla batteria durante l'estrazione della batteria dal vano.

- 9 Per lo smaltimento della batteria, coprire i contatti della batteria usata con del nastro adesivo per evitare un potenziale corto circuito dovuto alla carica residua. La batteria ricaricabile usata può ora essere riciclata secondo le normative locali per lo smaltimento di apparecchi elettronici o batterie.



Atkārtoti uzlādējamā akumulatora izņemšana

Iebūvēto atkārtoti uzlādējamo akumulatoru var izņemt, lai to utilizētu. Ja nevēlaties pašrocīgi izjaukt elektroniku, izmantojiet profesionālu palīdzību vietējā elektronikas pārstrādes punktā vai remontdarbnīcā.

Ievērojiet nepieciešamos piesardzības pasākumus, kad lietojat ierīces atvēršanas rīkus un likvidējat uzlādējamo akumulatoru.

Noteikti aizsargājiet acis, rokas, pirkstus un darba virsmu.

Rīkojoties ar akumulatoriem, pārliecinieties, ka rokas, zobu birste un akumulatori ir sausi.

Lai pēc bateriju izņemšanas tām nerastos īsslēgums, neļaujiet bateriju kontaktiem saskarties ar metāla priekšmetiem (piem., monētām, matu sprādzēm, gredzeniem). Neietiniet baterijas alumīnija folijā. Pirms utilizācijas aptiniet akumulatora spailes ar līmlenti vai ievietojiet akumulatorus plastmasas maisiņā.

Neuzstādiet atkārtoti akumulatoru, kad tas ir noņemts pārstrādes nolūkā. Ja patērētājs uzstāda akumulatoru, tas var palielināt aizdegšanās risku un citus potenciālus drošības apdraudējumus.

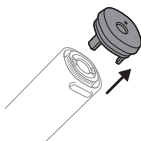
Ja akumulatori ir bojāti vai tiem radusies noplūde, izvairieties no saskares ar ādu un acīm. Ja tā tomēr notiek, nekavējoties rūpīgi skalojiet ar ūdeni un vērsieties pēc medicīniskas palīdzības.

Atkārtoti uzlādējamā akumulatora izņemšana

- Instrumenti: T8 TORX skrūvgriezis, #2 Phillips galviņas skrūvgriezis un plastmasas instruments atdališanai (vai ģitāras plektrs).
- 1 Ja iespējams, izlādējiet lādējamo akumulatoru.. Lai to izdarītu, noņemiet zobu suku no lādētāja, ieslēdziet zobu suku un ļaujiet tai darboties, līdz tā apstājas. Atkārtojiet šo darbību, līdz Philips Sonicare zobu suku vairs nevar ieslēgt.
- 2 Noņemiet zobu suku galviņu no suku.



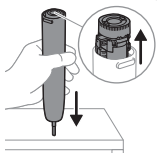
- 3 Izmantojot T8 TORX skrūvgriezi, atskrūvējiet skrūvi un izņemiet to (pretēji pulksteņrādītāja kustības virzienam) no zobu suku roktura.



- 4 Noņemiet vāciņu no zobu sukas pamatnes. Ja vāciņš ir pievilks un nav viegli noņemams no korpusa caurules, izmantojiet plastmasas atdalīšanas instrumentu, lai palīdzētu atdalīt vāciņu no korpusa caurules.

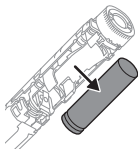


- 5 Ar Phillips skrūvgriezi pagrieziet metāla noslēgu zobu sukas apakšs centrā. Grieziet pretēji pulksteņrādītāja kustības virzienam, līdz rotācija apstājas (mazāk nekā par 1/4 apgrieziena).



- 6 Lai iekšējos komponentus atbrīvotu no korpusa caurules, stingri piespiediet metāla asi uz stabilas virsmas (nesitiet rokturi uz leju ar spēku). Ja iekšējie komponenti netiek viegli atbrīvoti no korpusa caurules, vēlreiz pārbaudiet, vai ir pabeigta iepriekš norādītā 5. darbība.
- 7 Uzmanīgi pavelciet aiz iekšējā mezgla, lai to noņemtu no korpusa caurules pamatnes.

ievērībai! Lai nepieļautu traumas un nesabojātu izstrādājumu, uzmanieties no asajām malām un atsegtajiem elektronikas komponentiem.



- 8 Satveriet akumulatoru un izvelciet no tā paliktņa.

Ievērībai! Akumulatora izvilkšanai no tā paliktņa neizmantojiet skrūvgriezi un citus metāla priekšmetus.

- 9 Pirms lietota akumulatora utilizēšanas pārklājiet tā kontaktus ar lenti, lai novērstu elektrisko īsslēgumu no atlikušā akumulatora lādiņa. Tagad atkārtoti lādējamo akumulatoru varat nodot pārstrādei, izmantojot savas kopienas akumulatora vai elektronikas utilizācijas procesu.



Pakartotinai įkraunamos baterijos išėmimas

Įmontuotą įkraunamąją bateriją galima išimti ir išmesti. Jei nesate tikri, kad elektroninį prietaisą pavyks išardyti, dėl profesionalios pagalbos susisiekite su vietos elektronikos perdirbimo arba remonto įmone.

Imkitės visų reikiamų atsargumo priemonių, kai naudojatės įrankiais, norėdami atidaryti prietaisą, ir kai šalinatė pakartotinai įkraunamą bateriją.

Būtinai apsaugokite akis, rankas, pirštus ir paviršių, ant kurio dirbate.

Prieš tvarkydami baterijas įsitikinkite, kad jūsų rankos, dantų šepetėlis ir baterijos yra sausi.

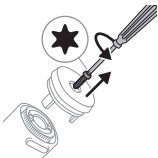
Norėdami išvengti išimtų baterijų netyčinio trumpojo jungimo, saugokite baterijų gnybtus nuo sąlyčio su metaliniais objektais (pvz., monetomis, plaukų segtukais, žiedais). Draudžiama vynioti baterijas į aliuminio foliją. Prieš šalindami baterijas, jų gnybtus apvyniokite juosta arba baterijas įdėkite į plastikinį maišelį.

Baterijų, kurias buvotė išėmę perdirbti, nemontuokite pakartotinai. Dėl vartotojo sumontuotų baterijų gali padidėti gaisro rizika ar kitų saugos pavojų tikimybė.

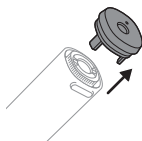
Jei baterijos pažeistos arba teka, venkite sąlyčio su oda arba akimis. Taip atsitikus, nedelsdami gerai paskalaukite vandeniu ir kreipkitės į gydytoją.

Pakartotinai įkraunamos baterijos išėmimas

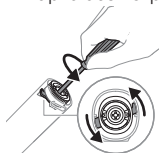
- Įrankiai: T8 TORX atsuktuvus, atsuktuvus su antgaliu „Phillips“ Nr. 2 ir plastikinis atskyrimo įrankis (arba gitaros brauktukas).
- 1 Jei įmanoma, iš įkraunamos baterijos pašalinkite visą įkrovą. Tam dantų šepetėlį nuimkite nuo įkroviklio, įjunkite ir leiskite veikti, kol sustos. Kartokite šį veiksmą tol, kol nebegalėsite įjungti „Philips Sonicare“ dantų šepetėlio.
- 2 Nuimkite šepetėlio galvutę nuo dantų šepetėlio.



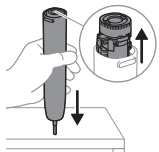
- 3 T8 TORX atsuktuvu iš dantų šepetėlio rankenėlės pagrindo išsukite (sukdami prieš laikrodžio rodyklę) ir išimkite varžtelį.



- 4 Nuimkite galinį dangtelį nuo dantų šepetėlio pagrindo. Jei galinis dangtelis tvirtai laikosi ir jo nuo apvalaus korpuso lengvai nuimti negalima, jį nuo apvalaus korpuso atskirkite plastikiniu atskyrimo įrankiu.

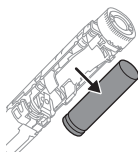


- 5 Naudojamiesi „Phillips“ atsuktuvu pasukite metalinę fiksavimo ašelę dantų šepetėlio apatinės dalies viduryje. Pasukite iki galo prieš laikrodžio rodyklę (mažiau nei 1/4 apsisukimo).



- 6 Kad vidinius komponentus atskirtumėte nuo apvalaus korpuso, metalinį velenėlį tvirtai prispauskite prie kieto paviršiaus (rankenos žemyn netrenkite su jėga). Jei vidiniai komponentai nuo apvalaus korpuso lengvai neatsilaisvina, įsitikinkite, kad tikrai atlikote pirmiau aprašytą 5 veiksmą.
- 7 Švelniai patraukite vidinį mazgą, kad jį išimtumėte iš apvalaus korpuso pagrindo.

Atsargiai! Saugokitės aštrių kraštų ir atvirų elektroninių komponentų, kad nesusižeistumėte ir nepažeistumėte gaminio.



- 8 Suimkite bateriją ir ją ištraukite iš baterijos dėklo.

Atsargiai! Nenaudokite atsuktuvo ar metalinio objekto baterijai atskirti nuo baterijos dėklo.

- 9 Prieš išmesdami naudotą bateriją, jos kontaktus apvyniokite juosta, kad dėl baterijoje likusios įkrovos neįvyktų trumpasis jungimas. Dabar naudotą įkraunamąją bateriją galima perdirbti taikant vietos baterijų arba elektronikos atliekų šalinimo procesą.



Az akkumulátor eltávolítása

A beépített újratölthető akkumulátor eltávolítható a leselejteséhez. Ha nem jártas az elektronikus eszközök szétszerelésében, kérjük, forduljon szakemberhez egy helyi, elektronikus eszközök újrahasznosításával vagy javításával foglalkozó szervizben.

Tegeye meg a szükséges óvintézkedéseket, amikor szerszámot használ a készülék szétnyitásához, és akkor is, amikor kidobja az akkumulátort.

Gondoskodjon a szeme, a keze, az ujjai és a munkafelület megfelelő védelméről.

Az akkumulátorok használatakor ügyeljen arra, hogy a keze, a fogkefe és az akkumulátorok szárazak legyenek.

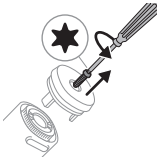
Az elemek/akkumulátorok véletlen rövidre zárásának elkerülése érdekében eltávolításuk után ügyeljen arra, hogy érintkezőik ne érjenek fémtárgyakhoz (például érme, hajtű, gyűrű). Ne tekerje az elemeket/akkumulátorokat alufóliába. Mielőtt leselejtezi az akkumulátorokat, ragassza le érintkezőiket, vagy tegye őket műanyag zacskóba.

Ne szerelje vissza az akkumulátort, ha azt újrahasznosítás céljából eltávolították. Az akkumulátor fogyasztó általi beszerelése növelheti a tűzveszélyt vagy más potenciális biztonsági kockázatot okozhat.

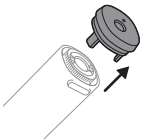
Ha az akkumulátor sérült vagy szivárog, kerülje a bőrrel vagy szemmel való érintkezést. Ha ez mégis megtörténik, azonnal öblítse le bő vízzel, és forduljon orvoshoz.

Az akkumulátor eltávolítása

- Eszközök: T8 TORX csavarhúzó, #2 csillagcsavarhúzó és műanyag feszítőszerszám (vagy gitárpengető).
- 1 Ha lehetséges, merítse le az újratölthető akkumulátort.. Ehhez vegye le a fogkefét a töltőről, kapcsolja be a fogkefét, és hagyja működni, amíg meg nem áll. Ismétlje a fenti lépést addig, amíg már nem tudja újra bekapcsolni a Philips Sonicare fogkefét.
- 2 Távolítsa el a kefefejet a fogkeféről.



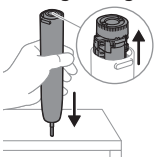
- 3 Egy T8 TORX csavarhúzóval csavarja ki és távolítsa el (az óramutató járásával ellentétes irányban) a csavart a fogkefe nyelvének aljáról.



- 4 Távolítsa el a fogkefe aljáról a zárósapkát. Ha a zárósapka szorul, és nem oldódik ki könnyen a burkolat aljából, használjon egy műanyag feszítőszerszámot a zárósapka leválasztásához a készülékről.

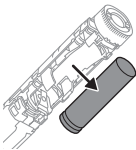


- 5 Csillagcsavarhúzóval forgassa el a fogkefe alsó középső részén található fém zárófület. Fordítsa az óramutató járásával ellentétes irányba, amíg a forgás meg nem áll (kevesebb mint 1/4 fordulat).



- 6 A belső alkatrészek burkolatból való kiszabadításához nyomja a fémtengelyt határozottan egy szilárd felületre (ne csapja le erővel a nyelet). Ha a belső alkatrészek nem távolíthatók el könnyen a burkolatból, akkor ellenőrizze, hogy elvégezte-e a fenti 5. lépést.
- 7 Óvatosan húzza meg a belső részeket, hogy eltávolítsa azokat a burkolat aljából.

Figyelem! A sérülések vagy a termék károsodásának elkerülése érdekében ügyeljen az éles élekre és a szabadon lévő elektronikus alkatrészekre.



- 8 Fogja meg az akkumulátort, és húzza ki az akkumulátortartóból.

Figyelem! Ne használjon csavarhúzózt vagy fémtárgyat az akkumulátor akkumulátortartóból való kiemeléséhez.

- 9 Az akkumulátor leselejtezéséhez fedje le ragasztószalaggal a használt akkumulátor érintkezőit a maradék akkumulátortöltésből adódható elektromos zárlat elkerülése érdekében. A használt újratölthető akkumulátor most már újrahasznosítható a helyi akkumulátor- vagy elektronikuseszköz-ártalmatlanítási folyamaton keresztül.



De oplaadbare batterij verwijderen

De ingebouwde oplaadbare batterij kan worden verwijderd. Als u niet vertrouwd bent met het demonteren van elektronica, zoek dan professionele hulp bij een plaatselijk recyclingbedrijf of reparatiewerkplaats voor elektronica. Neem de benodigde voorzorgsmaatregelen wanneer u gereedschap hanteert om het apparaat te openen en wanneer u de oplaadbare batterij verwijdert.

Bescherm uw ogen, handen, vingers en het werkoppervlak.

Zorg ervoor dat uw handen, de tandenborstel en de batterijen droog zijn wanneer u de batterijen hanteert.

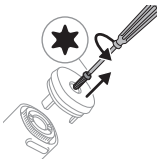
Let erop dat na verwijdering de batterijpolen niet contact maken met metalen voorwerpen (zoals een munt, haarspeld of ring), waardoor de batterijen zouden kortsluiten. Wikkel batterijen niet in aluminiumfolie. Plak de batterijpolen af met tape of doe de batterijen in een plastic zak voordat u ze weggooit.

Plaats de batterij niet opnieuw nadat deze is verwijderd voor recycling. Installatie van de batterij door de consument kan de kans op brand of andere potentiële veiligheidsrisico's vergroten.

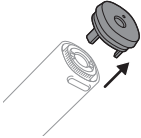
Als batterijen beschadigd zijn of lekken, dient u contact met de huid of ogen te vermijden. Spoel onmiddellijk met water en roep medische hulp in als het product toch in contact komt met de huid of ogen.

De oplaadbare batterij verwijderen

- Gereedschap: T8 TORX-schroevendraaier, nr. 2 kruiskopschroevendraaier en plastic wrikgereedschap (of gitaarplectrum).
- 1 Ontlaad de oplaadbare batterij indien mogelijk. Haal hiervoor de tandenborstel uit de oplader, zet de tandenborstel aan en laat deze lopen tot hij stopt. Herhaal deze stap totdat u de Philips Sonicare-tandenborstel niet meer kunt inschakelen.
- 2 Verwijder de opzetborstel van de tandenborstel.



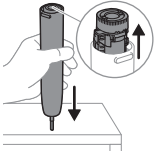
- 3 Draai met een T8 TORX-schroevendraaier de schroef uit de basis van de handgreep van de tandenborstel en verwijder deze (linksom).



- 4 Verwijder de eindkap van de basis van de handgreep van de tandenborstel. Als de eindkap vastzit en niet gemakkelijk loskomt van de buis van de behuizing, gebruik dan plastic wrikgereedschap om de eindkap los te maken van de buis van de behuizing.

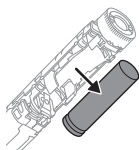


- 5 Gebruik een kruiskopschroevendraaier om het metalen vergrendelingslipje in het midden onderaan de tandenborstel te draaien. Draai het linksom tot de rotatie stopt (minder dan 1/4 slag).



- 6 U maakt de interne onderdelen los van de buisbehuizing door de metalen aandrijfjas stevig op een stevige ondergrond te drukken (sla de handgreep niet met kracht naar beneden). Als de interne onderdelen niet gemakkelijk loskomen van de buis van de behuizing, controleer dan of u stap 5 hierboven hebt uitgevoerd.
- 7 Trek voorzichtig aan het binnenwerk om dit te verwijderen uit de basis van de buisbehuizing.

Let op: Let op de scherpe randen en blootliggende elektronische onderdelen, om persoonlijk letsel of beschadiging van het product te voorkomen.



- 8 Pak de batterij stevig vast en trek deze uit het batterijvak.

Let op: Gebruik geen schroevendraaier of metalen voorwerp om de batterij uit het batterijvak te wrikken.

- 9 Als u de batterij wilt weggooien, moet u de contactpunten van de gebruikte batterij afplakken met tape om kortsluiting door resterende batterijlading te voorkomen. De gebruikte oplaadbare batterij kan nu worden gerecycled via de procedure voor batterij- of elektronicaverwijdering in uw gemeente.



Fjerne det oppladbare batteriet

Det innebygde oppladbare batteriet kan tas ut for kassering. Hvis du er usikker på hvordan du demontere elektronikk, kontakter du et lokalt verksted for elektronikkgjenvinning eller reparasjon.

Følg nødvendige sikkerhetsregler når du bruker verktøy for å åpne apparatet, og når du kaster det oppladbare batteriet.

Husk å beskytte øynene, hendene, fingrene og overflaten som du arbeider på.

Pass på at du er tørr på hendene og at tannbørsten og batteriene er i tørr stand når du håndterer batteriene.

Ikke la batteripolene på de fjernede batteriene komme i kontakt med metallgjenstander (f.eks. mynter, hårnåler, ringer), da dette kan føre til at batteriene kortsluttes. Ikke pakk inn batteriene i aluminiumsfolie. Teip over batteripolene eller legg batteriene i en plastpose før du kasserer dem.

Ikke installer batteriet på nytt når det har blitt tatt ut for resirkulering. Hvis batteriet installeres av forbruker, kan det øke risikoen for brann eller andre potensielle sikkerhetsfarer.

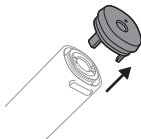
Hvis batteriene er skadet eller lekket, må du passe på at du ikke får batterivæske på huden eller i øynene. Hvis dette skulle skje, må du øyeblikkelig skylle godt med vann og kontakte lege.

Fjerne det oppladbare batteriet

- Verktøy: T8 TORX-skrutrekker, stjerneskrutrekker nr. 2 og lirkeverktøy i plast (eller gitarplekter).
- 1 Om mulig skal det oppladbare batteriet tømmes helt for strøm. Fjern tannbørsten fra laderen, slå på tannbørsten og la den gå til den stopper. Gjenta dette trinnet til du ikke lenger kan slå på Philips Sonicare-tannbørsten.
- 2 Ta børstehodet av tannbørsten.



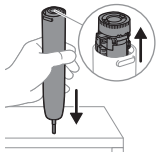
- 3 Bruk en T8 TORX-skrutrekker til å skru ut og fjerne (mot klokken) skruen fra bunnen av tannbørstehåndtaket.



- 4 Ta av endedeckslet fra bunnen av tannbørsten. Hvis endedeckslet ikke løsner, bruker du et lirkeverktøy av plast for å få det av.

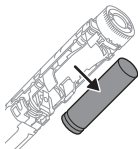


- 5 Bruk en stjerneskrutrekker til å vri metallåsetappen på innsiden av midten av tannbørsten nederst. Vri mot klokken til rotasjonen stopper (mindre enn 1/4 omdreining).



- 6 Trykk metallskaftet fast på en solid overflate (ikke bank håndtaket ned med kraft) for å løsne de innvendige komponentene. Hvis du har problemer med å løsne de innvendige komponentene, kontrollerer du at du har utført trinn 5 ovenfor.
- 7 Dra forsiktig i den indre modulen for å løsne den fra bunnen av kabinetttrøret.

Forsiktig: Pass på skarpe kanter og synlige elektroniske komponenter for å unngå personskade eller skade på produktet.



- 8 Klem tak i batteriet og trekk det ut av batteriskuffen.

Forsiktig: Ikke bruk skrutrekker eller metallgjenstander til å lirke batteriet ut av batteriskuffen.

- 9 Dekk til batterikontaktene med teip for å unngå elektrisk kortslutning fra gjenværende batteristrøm før du kaster det brukte batteriet. Det brukte oppladbare batteriet kan nå resirkuleres iht. gjeldende retningslinjer for batteri- og elektronikkavfall.



Qayta quvvatlanadigan batareyani chiqarib olish

Ichki o'rnatilgan qayta quvvatlanadigan batareya chiqitga chiqarish uchun yechib olinishi mumkin. Agar elektron qurilmani qismlarga ajratishni xohlamasangiz, mahalliy elektron qurilmalarni qayta ishlash yoki ta'mirlash do'konidan professional yordam oling.

Jihozni ochish uchun asboblardan foydalanishda va quvvatlanadigan batareyalarni chiqindiga tashlashda barcha kerakli xavfsizlik choralarini ko'ring.

Ko'zingiz, qo'llaringiz, barmoqlaringiz va siz ishlayotgan yuza himoyalanganiga ishonch hosil qiling.

Agar batareyalarni ushlasangiz, qo'llaringiz, tish cho'tkasi va batareyalar quruq ekanini tekshiring.

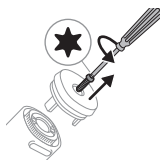
Batareyani ajratib olgandan so'ng, qisqa tutashuv sodir bo'lmasligi uchun batareya klemmalariga metall buyumlar (masalan, tanga, soch qadagich, uzuk) teginishiga yo'l qo'ymang. Batareyalarni zarqog'ozga o'ramang. Chiqitga chiqarishdan oldin batareya klemmalarini tasmda o'rang yoki batareyalarni plastik xaltaga soling.

Batareya qayta ishlash uchun olib tashlangandan keyin uni qayta qo'ymang. Xaridorning batareyani o'rnatishi yong'in yoki boshqa potensial xavfsizlik muammolarini oshirishi mumkin.

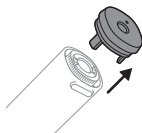
Agar batareyalar shikastlansa yoki undan suyuqlik sizib chiqsa, teri yoki ko'z bilan teginishdan saqlaning. Agar bu sodir bo'lgan bo'lsa, suv bilan yaxshilab chaying va tibbiy yordamga murojaat qiling.

Qayta quvvatlanadigan batareyani chiqarib olish

- Vositalar: T8 TORX buragich, #2 xoch kallakli buragich va plastik chiqarish vositasi (yoki gitara tangachasi).
- 1 Imkoni bo'lsa, har qanday holatdagi qayta quvvatlanadigan batareyani quvvatsizlantiring. Bunday qilish uchun tish cho'tkasini quvvatlagichdan oling, tish cho'tkasini yoqing va to'xtab qolguncha ishlating. Philips Sonicare tish cho'tkasini yoqish imkoni bo'lmay qolguncha bu jarayonlarni takrorlang.
- 2 Tish cho'tkasidan cho'tka kallagini olib tashlang.



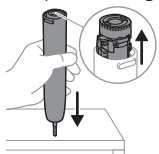
- 3** T8 TORX buragichi yordamida tish cho'tkasi tutqichining asosidagi vintni burab yechib oling (soat miliga qarshi).



- 4** Tish cho'tkasi asosidan chetki qopqoqni oling. Agar chetki qopqoq mahkam bo'lsa va korpus naychasidan osonlik bilan chiqmasa, chetki qopqoqni korpus naychasidan ajratish uchun plastik chiqarish vositasidan foydalaning.

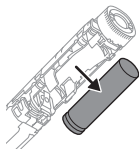


- 5** Tish cho'tkasining pastki markazining ichida metall qulflash tilchasini burish uchun xochli buragichdan foydalaning. Aylanish to'xtaguncha soat miliga qarshi buring (1/4 burishdan kam).



- 6** Korpus naychasidan ichki qismlarni bo'shatish uchun metall valni qattiq yuzaga mahkam bosib (tutqichni kuch bilan bosmang). Agar ichki qismlar korpus naychasidan osonlik bilan bo'shamasa, yuqoridagi 5-bosqichni bajarganingizni tekshiring.
- 7** Korpus naychasidan yechib olish uchun ichki moslamani ohista torting.

Diqqat: Jarohatlanish yoki mahsulotga zarar yetkazmaslik uchun o'tkir qirralar va ochiq elektron qismlardan ehtiyot bo'ling.



- 8 Batareyani tuting va batareya uyasidan chiqaring.

Ogohlantirish: Batareyani batareya uyasidan chiqarish uchun buragich yoki metall obyektдан foydalanmang.

- 9 Batareyani chiqitga chiqarish uchun qoldiq batareya quvvati sababli elektr toki urishining oldini olish uchun batareya kontaktlarini tasma bilan yoping. Eski qayta quvvatlanadigan batareya endi hamjamiyat batareya yoki elektronikasi chiqitga chiqarish tartibiga muvofiq qayta ishlanishi mumkin.



Wymywanie akumulatora

Wbudowany akumulator można wyjąć, aby go zutylizować. Jeśli masz wątpliwości dotyczące demontażu urządzeń elektronicznych, zwróć się o pomoc do specjalisty w lokalnym punkcie recyklingu lub naprawy sprzętu elektronicznego.

Przeznaczaj wszystkie niezbędne środki bezpieczeństwa podczas otwierania urządzenia za pomocą narzędzi i podczas utylizacji akumulatora.

Należy chronić oczy, dłonie, palce oraz powierzchnię, na której ustawiony jest wyrób medyczny.

Zadbaj o to, by podczas wymywania akumulatora Twoje ręce, szczoteczka do zębów oraz akumulator były suche.

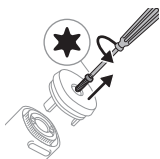
Aby uniknąć przypadkowego zwarcia baterii lub akumulatora po wyjęciu, nie pozwól, aby styki baterii lub akumulatora zetknęły się z metalowymi przedmiotami (np. monetami, spinkami do włosów, pierścionkami). Nie zawijaj baterii lub akumulatorów w folię aluminiową. Przed utylizacją akumulatora włóż go do plastikowej torebki lub zaklej jego styki taśmą.

Nie montuj ponownie akumulatora, który został wyjęty w celu utylizacji. Montaż akumulatora przez klienta może zwiększyć ryzyko wystąpienia pożaru i innych potencjalnych zagrożeń bezpieczeństwa.

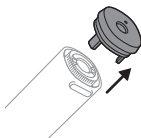
W przypadku uszkodzenia lub wycieku z akumulatora należy unikać kontaktu ze skórą lub oczami. Jeśli do tego dojdzie, należy niezwłocznie dokładnie przemyć to miejsce wodą i skontaktować się z lekarzem.

Wymywanie akumulatora

- Narzędzia: śrubokręt T8 TORX, śrubokręt krzyżakowy PH2 i plastikowe narzędzie do podważania (lub kostka do gitary).
- 1 Jeśli jest to możliwe, całkowicie rozładuj akumulator.. Aby to zrobić, zdejmij szczoteczkę do zębów z ładowarki, włóż ją i poczekaj, aż samoczynnie zakończy pracę. Powtarzaj czynność do czasu, aż nie będzie możliwe uruchomienie szczoteczki Philips Sonicare.
- 2 Zdejmij końcówkę ze szczoteczki do zębów.



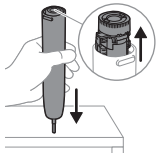
- 3** Za pomocą śrubokręta T8 TORX odkręć (w lewo) i wyjmij wkręt znajdujący się w podstawie uchwytu szczoteczki do zębów.



- 4** Zdejmij nasadkę końcową z podstawy szczoteczki do zębów. Jeśli nasadka jest ciasno osadzona i nie można jej łatwo odłączyć od cylindrycznej obudowy, użyj plastikowego narzędzia do podważania.

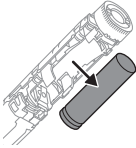


- 5** Za pomocą śrubokręta krzyżakowego obrócić metalowy zacisk blokujący wewnątrz dolnej części szczoteczki do zębów. Obróć go do oporu w lewo (mniej niż 1/4 obrotu).



- 6** Aby odłączyć elementy wewnętrzne od cylindrycznej obudowy, zdecydowanie dociśnij metalowy trzonek o twardą powierzchnię (nie przyciskaj uchwytu ze zbyt dużą siłą). Jeśli elementy wewnętrzne nie odchodzą łatwo od cylindrycznej obudowy, sprawdź dokładnie, czy czynności opisane w punkcie 5 zostały wykonane.
- 7** Delikatnie pociągnij zespół wewnętrzny, aby go wyjąć z podstawy cylindrycznej obudowy.

Ostrożnie: Aby nie dopuścić do obrażeń ani uszkodzenia produktu, zwróć uwagę na ostre krawędzie i odsłonięte elementy elektroniczne.



- 8 Chwyć akumulator i wyciągnij go z komory.

Ostrożnie: Aby wyjąć akumulator z komory, nie podważaj go śrubokrętem ani metalowymi przedmiotami.

- 9 Na potrzeby utylizacji zaklej styki zużytego akumulatora taśmą, aby zapobiec spięciom pochodzącym z pozostałej energii akumulatora. Zużyty akumulator można teraz oddać do recyklingu w ramach lokalnego procesu utylizacji baterii lub sprzętu elektronicznego.



Retirar a bateria recarregável

A pilha recarregável incorporada pode ser removida. Se não se sentir confortável com a desmontagem de aparelhos eletrônicos, procure assistência profissional na sua loja local de reciclagem ou reparação de aparelhos eletrônicos.

Tome as precauções de segurança necessárias quando manusear ferramentas para abrir o aparelho e quando se desfizer da pilha recarregável.

Proteja os olhos, as mãos, os dedos e a sua superfície de trabalho.

Quando manusear pilhas, certifique-se de que as suas mãos, a escova de dentes e as pilhas estão secas.

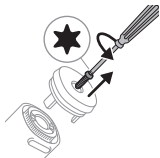
Para evitar um curto-circuito acidental nas pilhas após a remoção, evite o contacto dos terminais das pilhas com objetos metálicos (por exemplo, moedas, ganchos de cabelo, anéis). Não envolva as pilhas em folha de alumínio. Isole os terminais das pilhas ou coloque-as num saco de plástico antes de reciclá-las.

Não reinstale a pilha depois de reciclá-la. A instalação da pilha pelo consumidor pode aumentar o risco de incêndio ou outros potenciais perigos de segurança.

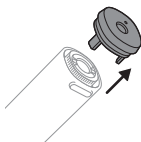
Se as pilhas estiverem danificadas ou com fugas, evite o contacto com a pele ou os olhos. Caso isto ocorra, lave imediatamente com água e procure assistência médica.

Retirar a bateria recarregável

- Ferramentas: chave de parafusos TORX T8, chave de fendas Phillips n.º 2 ou pé de cabra de plástico (ou palheta).
- 1 Quando possível, descarregue completamente a carga da pilha recarregável.. Para tal, retire a escova de dentes do carregador, ligue a escova de dentes e mantenha-a em funcionamento até parar. Repita este passo até não conseguir ligar a escova de dentes Philips Sonicare.
- 2 Retire a cabeça da escova de dentes.



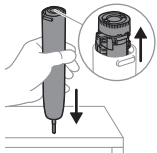
- 3 Utilizando uma chave de parafusos TORX T8, desaperte e retire (no sentido contrário ao dos ponteiros do relógio) o parafuso da base da pega da escova de dentes.



- 4 Retire a tampa inferior da base da escova de dentes. Se a tampa inferior estiver apertada e não se soltar facilmente do tubo de alojamento, utilize um pé de cabra de plástico para ajudar a separar a tampa inferior do tubo de alojamento.

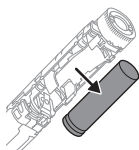


- 5 Utilize uma chave de fendas Philips para rodar a patilha de bloqueio metálica dentro do centro inferior da escova de dentes. Rode no sentido contrário ao dos ponteiros do relógio até a rotação parar (menos de 1/4 de volta).



- 6 Para soltar os componentes internos do tubo de alojamento, pressione a haste metálica com firmeza contra uma superfície sólida (não bata com a pega contra a superfície com força). Se os componentes internos não se soltarem facilmente do tubo de alojamento, certifique-se de que concluiu o passo 5 acima.
- 7 Puxe cuidadosamente o conjunto interno para o retirar da base do tubo de alojamento.

Atenção: para evitar lesões ou danos no produto, tenha cuidado com os rebordos afiados e os componentes eletrônicos expostos.



- 8 Agarre na pilha e retire-a do seu compartimento.

Atenção: não utilize uma chave de fendas ou um objeto metálico para retirar a pilha do respetivo compartimento.

- 9 Para a eliminação da pilha, cubra os contactos da pilha usada com fita isolante para evitar qualquer curto-circuito devido a carga residual da pilha. A pilha recarregável usada pode agora ser reciclada através do processo de eliminação de pilhas ou aparelhos eletrónicos aplicável no seu país.



Remoção da bateria recarregável

A bateria recarregável incorporada pode ser removida para descarte. Se você não se sentir confortável em desmontar eletrônicos, procure assistência profissional na oficina local de reciclagem ou de conserto de eletrônicos.

Tome todas as precauções de segurança necessárias ao lidar com as ferramentas para abrir o aparelho e ao descartar a bateria recarregável.

Proteja olhos, mãos, dedos e a superfície de trabalho.

Quando você manusear as baterias, certifique-se de que suas mãos, a escova dental e as baterias estejam secas.

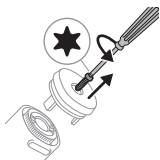
Para evitar curto-circuito acidental das baterias após a remoção, não deixe os terminais da bateria entrarem em contato com objetos de metal (por exemplo, moedas, grampos de cabelo, anéis). Não embrulhe as baterias em papel alumínio. Coloque fita adesiva nos terminais das baterias ou coloque as baterias em um saco plástico antes do descarte.

Não reinstale a bateria depois de removê-la para reciclagem. A instalação da bateria pelo consumidor pode aumentar o risco de incêndio ou outros riscos potenciais à segurança.

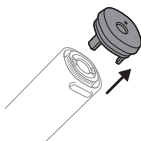
Se as baterias estiverem danificadas ou vazando, evite o contato com a pele ou os olhos. Se acontecer, lave bem com água imediatamente e procure um médico.

Remoção da bateria recarregável

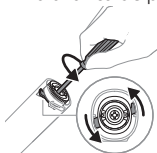
- Ferramentas: Chave de fenda TORX T8, chave de fenda Phillips nº 2 e ferramenta de alavanca de plástico (ou palheta de guitarra).
- 1 Quando possível, esgote a carga da bateria recarregável.. Para isso, retire a escova dental do carregador, ligue a escova dental e deixe-a funcionar até parar. Repita essa etapa até que não seja mais possível ligar a escova de dentes Philips Sonicare.
- 2 Retire a cabeça de escovação da escova dental.



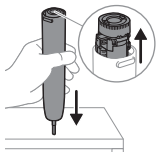
- 3 Usando uma chave de fenda TORX T8, desparafuse e remova (no sentido anti-horário) o parafuso da base do cabo da escova dental.



- 4 Remova a tampa da base da escova dental. Se a tampa estiver apertada e não se soltar facilmente do tubo do alojamento, use uma ferramenta de alavanca de plástico para ajudar a separar a tampa do tubo do alojamento.

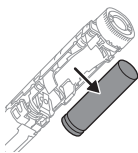


- 5 Use uma chave de fenda Phillips para girar a aba de travamento de metal dentro da parte inferior central da escova dental. Gire no sentido anti-horário até que a rotação pare (menos de 1/4 de volta).



- 6 Para liberar os componentes internos do tubo da caixa, pressione firmemente o eixo de metal sobre uma superfície sólida (não bata a alça com força). Se os componentes internos não se soltarem facilmente do tubo de alojamento, verifique novamente se você concluiu a etapa 5 acima.
- 7 Puxe suavemente o conjunto interno para removê-lo da base do tubo da caixa.

Cuidado: Para evitar ferimentos ou danos ao produto, fique atento às arestas vivas e aos componentes eletrônicos expostos.



- 8 Pegue a bateria entre os dedos e retire-a do alojamento.

Cuidado: Não use uma chave de fenda ou objeto de metal para retirar a bateria da bandeja.

- 9 Para descartar a bateria, cubra os contatos da bateria usada com fita adesiva para evitar qualquer curto-circuito devido a carga residual. A bateria recarregável usada agora pode ser reciclada através do processo de descarte comunitário de baterias ou eletrônicos.



Îndepărtarea bateriei reîncărcabile

Bateria reîncărcabilă încorporată poate fi scoasă pentru a fi eliminată. Dacă considerați că nu vă descurcați să dezasaamblați componente electronice, apălați la atelierul local de reciclare sau reparare pentru a beneficia de asistență profesională.

Luați toate măsurile de precauție necesare atunci când manipulați instrumente pentru a deschide aparatul și atunci când eliminați bateria reîncărcabilă.

Protejați-vă ochii, mâinile, degetele și suprafața pe care lucrați.

Atunci când manipulați baterii, asigurați-vă că mâinile dvs., periuța de dinți și bateriile sunt uscate.

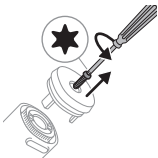
Pentru a evita scurtcircuitarea accidentală a bateriilor după îndepărtare, nu permiteți ca bornele bateriilor să intre în contact cu obiecte metalice (de exemplu: monede, agrafe, inele). Nu înfășurați bateriile în folie din aluminiu. Acoperiți cu bandă adezivă bornele bateriilor sau introduceți bateriile într-o pungă din plastic înainte de eliminare.

Nu reinstalați bateria după ce a fost scoasă în vederea reciclării. Instalarea bateriei de către consumator poate crește riscul de incendiu sau alte pericole potențiale pentru siguranță.

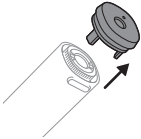
Dacă bateriile sunt deteriorate sau prezintă scurgeri, evitați contactul cu pielea sau cu ochii. Dacă se întâmplă acest lucru, clătiți bine cu apă imediat și solicitați asistență medicală.

Îndepărtarea bateriei reîncărcabile

- Instrumente: Șurubelniță T8 TORX, șurubelniță cu cap Phillips nr. 2 și instrument depărtător din plastic (sau pană pentru chitară).
- 1 Când este posibil, descărcați complet bateria reîncărcabilă. Pentru aceasta, scoateți periuța de dinți din unitatea de încărcare, porniți periuța de dinți și lăsați-o să meargă până se oprește. Repetați acest pas până când nu mai puteți porni periuța de dinți Philips Sonicare.
- 2 Scoateți capul de periere de la periuța de dinți.



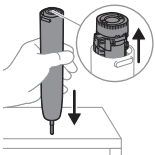
- 3 Cu ajutorul unei șurubelnițe T8 TORX, deșurubați și scoateți (în sens antiorar) șurubul de la baza mânerului periuței de dinți.



- 4 Îndepărtați capacul de la baza periuței de dinți. În cazul în care capul este strâns și nu se desface ușor de la tubul carcasei, utilizați un instrument depărtător din plastic pentru a desprinde capacul de tubul carcasei.

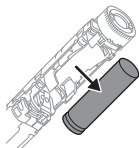


- 5 Folosiți o șurubelniță Phillips pentru a roti clema metalică de blocare din interiorul părții centrale inferioare a periuței de dinți. Rotiți în sens antiorar până la oprirea rotației (mai puțin de 1/4 de rotație).



- 6 Pentru a elibera componentele din interiorul tubului carcasei, apăsați cu fermitate axul metalic pe o suprafață solidă (nu trântiți mânerul cu forță). Dacă componentele din interior nu se eliberează cu ușurință din tubul carcasei, asigurați-vă că ați respectat instrucțiunile de la pasul 5.
- 7 Trageți ușor de ansamblul interior pentru a-l demonta de la baza tubului carcasei.

Atenție: Aveți grijă la marginile tăioase și componentele electronice expuse pentru a evita vătămarea personală sau deteriorarea produsului.



- 8 Prindeți bateria și trageți-o din compartimentul dedicat.

Atenție: Nu folosiți șurubelnița sau un obiect metalic ca să scoateți bateria din compartimentul dedicat.

- 9 Pentru eliminarea bateriei, acoperiți contactele bateriei uzate cu bandă izolatoare pentru a evita orice șocuri electrice de la energia reziduală a bateriei. Bateria reîncărcabilă uzată poate fi reciclată acum urmând procedura locală de eliminare a bateriilor sau a produselor electronice.



Heqja e baterisë së ringarkueshme

Bateria e karikueshme e integruar mund të hiqet për t'u hedhur pas përdorimit. Nëse keni shqetësime në lidhje me çmontimin e pajisjeve elektronike, kërkoni ndihmë profesionale në pikën lokale të riparimit ose të riciklimit të pajisjeve elektronike.

Merrni masat e nevojshme paraprake kur përdorni veglat për të hapur pajisjen dhe kur hidhni baterinë e rikarikueshme.

Sigurohuni të mbroni sytë, duart, gishtat dhe sipërfaqen mbi të cilën punoni.

Kur administroni bateritë sigurohuni që duart tuaja, furça e dhëmbëve dhe bateritë të jenë të thata.

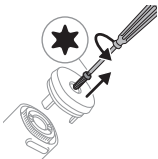
Për të shmangur ndonjë qark të shkurtër të baterive pas heqjes, mos i lini kontaktet e baterive të takojnë me sende metalike (p.sh. monedha, karfica, unaza). Mos i mbështillni bateritë me fletë alumini. Mbroni kontaktet me ngjitëse ose vendosini bateritë në një qese plastike përpara se t'i hidhni.

Mos e rivendosni baterinë pasi ta keni hequr për riciklim. Instalimi i baterisë nga konsumatori mund të rritë rrezikun e zjarrit ose rreziqe të tjera të mundshme në lidhje me sigurinë.

Nëse bateritë janë dëmtuar apo pikojnë, shmangni kontaktin me lëkurën ose sytë. Nëse ju ndodh diçka e tillë, shpëlahuni menjëherë me ujë dhe kërkoni ndihmën mjekësore.

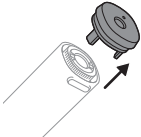
Heqja e baterisë së ringarkueshme

- Veglat: Kaçavidë T8 TORX, kaçavidë plus nr. 2 dhe një vegël plastike për shkëputjen (ose penza kitare).
- 1 Kur është e mundur, shkarkojeni plotësisht baterinë e karikueshme. Për të bërë këtë, hiqni furçën e dhëmbëve nga karikuesi, ndizni furçën e dhëmbëve dhe lëreni të punojë derisa të ndalojë. Përsëriteni këtë hap derisa furça e dhëmbëve "Philips Sonicare" të mos ndizet më.
- 2 Hiqeni kokën e furçës nga furça.



78 Shqip

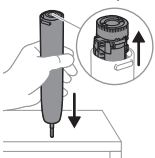
- 3 Duke përdorur një kaçavidë T8 TORX, zhvidhosni dhe hiqni (në drejtim kundërorar) vidën nga baza e dorezës së furçës së dhëmbëve.



- 4 Hiqni kapakun fundor nga baza e furçës së dhëmbëve. Nëse kapaku fundor është i shtrënguar dhe nuk lirohet me lehtësi nga tubi, përdorni një vegël plastike për hapjen për ta shkëputur kapakun fundor nga tubi i folesë.

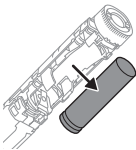


- 5 Përdorni një kaçavidë plus për të rrotulluar kapësen metalike bllokuese brenda pjesës së poshtme në qendër të furçës së dhëmbëve. Rrotullojeni në drejtim kundërorar derisa të ndalojë rrotullimi (më pak se 1/4 e një rrotullimi).



- 6 Për të liruar pjesët e brendshme nga tubi i folesë, shtypni fort boshtin metalik në një sipërfaqe të fortë (mos e përplasni dorezën me forcë). Nëse pjesët e brendshme nuk shkëputen lehtësisht nga tubi i folesë, kontrolloni përsëri që e keni përfunduar hapin 5 më sipër.
- 7 Tërhiqni lehtë montimin e brendshëm për ta hequr nga baza e tubit të folesë.

Kujdes: Për të shmangur lëndimet ose dëmtimet e produktit, kini parasysh skajet e mprehta dhe pjesët elektronike të ekspozuara.



- 8 Kapeni baterinë dhe tërhiqeni nga mbajtësja e baterisë.

Kujdes: Mos përdorni kaçavidën ose një objekt metalik për ta shkëputur dhe për ta nxjerrë baterinë nga mbajtësja e baterisë.

- 9 Për hedhjen e baterisë pas përdorimit, mbuloni me ngjytës kontaktet e baterisë së përdorur për të shmangur qarkun e shkurtër elektrik nga ngarkesa e mbetur e baterisë. Bateria e përdorur e karikueshme tani mund të riciklohet nëpërmjet procesit për hedhjen e pajisjeve elektronike ose baterive në komunitetin tuaj.



Odstranitev akumulatorske baterije

Vgrajeno akumulatorsko baterijo je mogoče odstraniti in zavreči. Če ne želite sami razstaviti elektronske opreme, poiščite strokovno pomoč v lokalnem servisu ali zbirnem mestu za odpadno elektronsko opremo.

Pri ravnanju z orodjem ob odpiranju aparata in odlaganju akumulatorske baterije upoštevajte vse potrebne varnostne ukrepe.

Zaščitite si oči, roke, prste in delovno površino.

Ko ravnate z baterijami, pazite, da bodo vaše roke, zobna ščetka in baterije suhi.

Pazite, da priključne sponke baterij ne pridejo v stik s kovinskimi predmeti (npr. kovanci, sponkami za lase, prstani), da ne pride do nenamernega kratkega stika. Baterij ne ovijajte v aluminijasto folijo. Preden baterije zavržete, zalepite stike ali baterije dajte v plastično vrečko.

Ko baterijo odstranite in jo nameravate zavreči, je ne smete ponovno namestiti v izdelek. Če ponovno namestite baterijo, lahko s tem povečate nevarnost požara ali drugih potencialnih varnostnih tveganj.

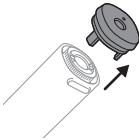
Če so baterije poškodovane ali puščajo, pazite, da ne pridejo v stik z očmi ali kožo. Če se to zgodi, prizadeto mesto nemudoma izperite z veliko vode in poiščite zdravniško pomoč.

Odstranitev akumulatorske baterije

- Pripomočki: Izvijač T8 TORX, križni izvijač št. 2 in plastična paličica (ali trzalica).
- 1 Če je mogoče, akumulatorsko baterijo popolnoma izpraznite. To storite tako, da zobno ščetko odstranite s polnilnika, jo vklopite in jo pustite delovati, dokler se ne ustavi. Ta korak ponavljajte tako dolgo, da zobne ščetke Philips Sonicare ne boste več mogli vklopiti.
- 2 Z aparata snemite glavo ščetke.



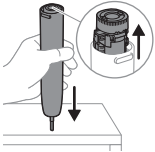
- 3 Z izvijačem T8 TORX odvijte vijak (v nasprotni smeri urinega kazalca) in ga odstranite s podlage ročaja zobne ščetke.



- 4 Končni pokrov odstranite s podlage ročaja zobne ščetke. Če končnega pokrova ne morete enostavno sneti z ohišja, si pomagajte s plastično paličico, da ga snamete z ohišja.

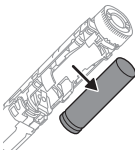


- 5 S križnim izvijačem zavrtite kovinski zaklepni jeziček na sredini spodnjega dela zobne ščetke. Obračajte v nasprotni smeri urinega kazalca, dokler se vrtenje ne ustavi (manj kot 1/4 obrata).



- 6 Za sprostitvev notranjih sestavnih delov iz ohišja močno pritisnite kovinsko gred ob trdno površino (z ročajem ne udarite ob površino). Če notranjih delov ne morete enostavno sneti z ohišja, preverite, ali ste izvedli 5. korak zgoraj.
- 7 Nežno izvlecite notranji sklop, da ga ločite od podlage cevi ohišja.

Opozorilo: Da bi se izognili poškodbam ali poškodbam izdelka, pazite na ostre robove in izpostavljene elektronske komponente.



- 8 S palcem in kazalcem primite baterijo in jo izvlecite iz pladnja za baterijo.

Opozorilo: Za odstranjevanje baterije iz pladnja za baterijo ne uporabljajte izvijača ali drugega kovinskega predmeta.

- 9 Preden baterijo zavržete, stike baterije prekrijte z lepilnim trakom, da preprečite kratek stik zaradi preostale napetosti v bateriji. Rabljeno akumulatorsko baterijo lahko zdaj recikirate ali odstranite v skladu s postopki za recikliranje baterij ali odpadne elektronske opreme, ki veljajo v vaši občini.



Vybratie nabíjateľnej batérie

Vstavaná nabíjateľná batéria sa dá vybrať na likvidáciu. Ak vám nie je príjemné rozoberať elektroniku, vyhľadajte odbornú pomoc v miestnom obchode na recykláciu alebo opravu elektroniky.

Pri otvaraní zariadenia a likvidácii nabíjateľnej batérie sa riadte príslušnými bezpečnostnými opatreniami.

Chráňte si oči, ruky, prsty a aj povrch, na ktorom úkon vykonávate.

Pri manipulácii s batériami sa uistite, že vaše ruky, zubná kefka a batérie sú suché.

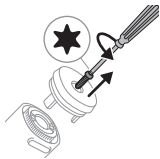
Zabráňte kontaktu koncoviek batérií s kovovými predmetmi (napríklad mincami, sponami, prsteňmi), aby ste predišli náhodnému skratovaniu batérií po ich vybratí. Batérie nebalte do hliníkovej fólie. Pred likvidáciou póly batérií prelepte páskou alebo batérie umiestnite do plastového vrečka.

Po vybratí batérie na recykláciu ju už nekladajte späť. Vloženie batérie spotrebiteľom môže zvýšiť riziko požiaru alebo iné potenciálne bezpečnostné riziká.

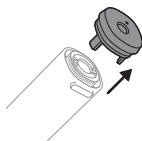
Ak sú batérie poškodené alebo z nich uniká kvapalina, zabráňte kontaktu s pokožkou alebo očami. V takom prípade ich okamžite dôkladne vypláchnite vodou a vyhľadajte lekársku starostlivosť.

Vybratie nabíjateľnej batérie

- Pomôcky: Skrutkovač T8 TORX, skrutkovač s hlaviceou Philips č. 2 a plastové páčidlo (alebo brnkadlo na gitaru).
- 1 Ak je to možné, úplne vybite nabíjateľnú batériu. Na jej úplné vybitie vyberte zubnú kefku z nabíjačky, zapnite ju a nechajte zapnutú, až kým sa nezastaví. Tento krok opakujte, až kým zubnú kefku Philips Sonicare nebude možné vôbec zapnúť.
- 2 Vyberte hlaviceu zubnej kefy zo zubnej kefy.



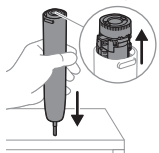
- 3 Pomocou skrutkovača T8 TORX odskrutkujte a vyberte (proti smeru hodinových ručičiek) skrutku zo základne rukoväte zubnej kefy.



- 4 Koncový uzáver odstráňte zo základne zubnej kefky. Ak je koncový uzáver tesný a nedá sa ľahko uvoľniť z krycej trubice, použite plastové páčidlo, ktoré pomôže oddeliť koncový uzáver od krycej trubice.

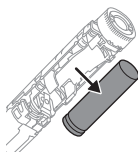


- 5 Pomocou skrutkovača s hlavicou Philips otočte kovové uzamykacie uško v strede spodnej časti zubnej kefky. Otáčajte proti smeru hodinových ručičiek, kým sa otáčanie nezastaví (menej ako 1/4 otáčky).



- 6 Na uvoľnenie vnútorných komponentov z krycej trubice pevne zatlačte kovový hriadeľ na pevný povrch (rukoväťou nebúchajte silno). Ak sa vnútorné komponenty z krytu neuvolnia ľahko, dôkladne skontrolujte, či ste dokončili krok 5, ktorý je uvedený vyššie.
- 7 Jemným vytiahnutím vnútornú jednotku oddelte od základne krycej trubice.

Výstraha: Aby ste predišli zraneniu alebo poškodeniu výrobku, dávajte pozor na ostré hrany a odkryté elektronické komponenty.



- 8 Stlačte batériu a vytiahnite ju z držiaka batérie.

Výstraha: Na vypáčenje batérie z držiaka nepoužívajte skrutkovač ani kovové predmety.

- 9 Pri likvidácii batérie zalepte kontakty použitej batérie páskou, aby ste zabránili elektrickému skratu z možného zvyškového nabitia batérie. Použitá nabíjateľná batéria môže byť teraz recyklovaná prostredníctvom procesu likvidácie batérie alebo elektroniky vo vašej komunite.



Uklanjanje punjive baterije

Ugrađena punjiva baterija se može izvaditi radi odlaganja na otpad. Ukoliko smatrate da niste dovoljno kompetentni za rasklapanje elektronskih uređaja, zatražite stručnu pomoć u lokalnoj prodavnici za reciklažu ili popravku elektronske opreme.

Preduzmite sve neophodne bezbednosne mere predostrožnosti kada rukujete alatima za otvaranje aparata i kada bacate punjivu bateriju.

Obavezno zaštitite oči, ruke, prste i površinu na kojoj radite.

Kada rukujete baterijama pazite da su i vaše ruke, četkica za zube i baterije suvi.

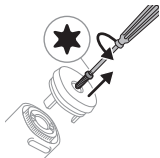
Da ne bi došlo do slučajnog kratkog spoja na baterijama nakon uklanjanja, nemojte da dozvolite da spojevi na baterijama dodu u kontakt sa metalnim predmetima (npr. novčićima, šnalama, prstenjem). Nemojte uvijati baterije u aluminijumsku foliju. Zalepite traku preko spojeva na baterijama ili stavite baterije u plastičnu kesu pre nego što ih odložite na otpad.

Nemojte ponovo ugrađivati bateriju nakon što ste su bile izvadene radi reciklaže. Korisnička instalacija baterije može da poveća rizik od požara ili uzrokuje druge potencijalne bezbednosne rizike.

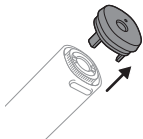
Ako su baterije oštećene ili cure, izbegavajte kontakt sa kožom ili očima. Ukoliko do toga dođe, odmah dobro isperite vodom i potražite medicinsku pomoć.

Uklanjanje punjive baterije

- Pribor: T8 TORX odvijač, krstasti odvijač br. 2 i plastična alatka za vadenje (ili trzalica za gitaru).
- 1 Kada je moguće, ispraznite punjivu bateriju do kraja. Da biste to učinili, skinite četkicu za zube sa punjača, uključite je i ostavite je da radi dok se ne zaustavi. Ponavljajte ovaj korak dok više ne budete mogli da uključite četkicu Philips Sonicare.
- 2 Skinite glavu sa četkicom sa četkice za zube.



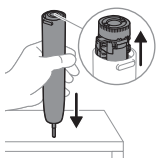
- 3 Pomoću T8 TORX odvijača odvijte i skinite (u smeru suprotnom od kretanja kazaljke na satu) zavrtanj sa osnove drške četkice za zube.



- 4 Skinite poklopac sa osnove četkice za zube. Ako je poklopac pritegnut i ne skida se lako sa cevi kućišta, plastičnom alatkom za vadenje odvojite poklopac sa cevi kućišta.

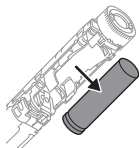


- 5 Krstastim odvijačem okrećite metalni jezičak za fiksiranje unutar donjeg središta četkice za zube. Okrećite u smeru suprotnom od kretanja kazaljke na satu sve dok se rotacija ne zaustavi (manje od 1/4 kruga).



- 6 Da biste oslobodili unutrašnje komponente iz cevi kućišta, čvrsto pritisnite metalnu osovinu na tvrdu površinu (nemojte lupiti drškom velikom silom). Ako unutrašnje komponente ne mogu lako da se odvoje od cevi kućišta, proverite da li ste dovršili gorenavedeni korak 5.
- 7 Nežno povucite unutrašnji sklop kako biste ga uklonili iz osnove cevi kućišta.

Oprez: Da biste izbegli povredu ili oštećenje proizvoda, pazite na oštre ivice i izložene elektronske komponente.



- 8 Uхватite bateriju i izvucite je iz ležišta baterije.

Oprez: Nemojte da koristite odvijač niti metalni predmet da izvadite bateriju iz ležišta baterije.

- 9 Za odlaganje baterije, prekrijte kontakte na korišćenoj bateriji zaštitnom trakom kako preostali napon baterije ne bi prouzrokovao kratak spoj. Korišćenu punjivu bateriju sada je moguće reciklirati u skladu sa lokalnim procesom za odlaganje baterija ili elektronske opreme.



Akun poistaminen

Sisäinen ladattava akku voidaan irrottaa hävittämistä varten. Jos tunnet olosi epävarmaksi, etkä halua purkaa elektroniikkalaitetta, pyydä paikallisesta kierrätyskeskuksesta tai korjausliikkeestä ammattilaisen apua.

Huolehdi tarvittavista turvatoimista, kun käsittelet laitteen avaamiseen tarvittavia työkaluja ja hävität akun.

Suojaa silmäsi, kätesi, sormesi ja työskentelyalusta.

Kun käsittelet paristoja tai akkuja, varmista, että kätesi, hammasharja ja paristot tai akut ovat kuivat.

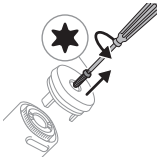
Jotta paristoissa tai akuissa ei niiden poistamisen jälkeen pääse vahingossa syntymään oikosulkua, älä anna pariston tai akun liittimien koskettaa metalliesineitä (esim. kolikoita, hiussolkia tai sormuksia). Älä kääri paristoja tai akkuja alumiinifolioon. Teippaa pariston tai akun liittimet tai laita paristot tai akut muovipussiin ennen hävittämistä.

Älä aseta paristoa tai akkua takaisin laitteeseen sen jälkeen, kun se on poistettu laitteesta. Kuluttajan asentama paristo tai akku voi lisätä turvallisuus- tai tulipaloriskiä.

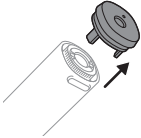
Jos paristot tai akut ovat vahingoittuneet tai ne vuotavat, vältä paristo- tai akkunesteen joutumista iholle tai silmiin. Jos näin kuitenkin käy, huuhtelee iho tai silmät välittömästi runsaalla vedellä ja hakeudu lääkäriin.

Akun poistaminen

- Työkalut: T8 TORX -ruuvimeisseli, koon 2 ristipäinen ruuvimeisseli ja muovinen vipuamistyökalu (esim. plektra).
- 1 Pura mahdollisuuksien mukaan ladattavan pariston tai akun varaus.. Pura pariston tai akun varaus poistamalla hammasharja laturista, kytkemällä hammasharjan virta ja antamalla sen käydä, kunnes se pysähtyy. Toista tämä vaihe, kunnes Philips Sonicare -hammasharja ei enää käynnisty.
- 2 Irrota harjaspää hammasharjasta.



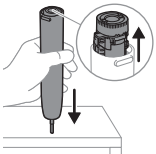
- 3 Avaa ja irrota hammasharjan alaosassa oleva ruuvi T8 TORX -ruuvimeisselillä (kierrä vastapäivään).



- 4 Poista hammasharjan pohjassa oleva päätykansi. Jos päätykansi on tiukalla, eikä irtoa helposti putkimaisesta kotelosta, väännä kansi erilleen rungosta muovisella vipuamistyökalulla.

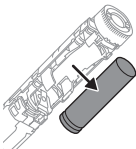


- 5 Kierrä ristipääruuvimeisselillä hammasharjan pohjan keskellä olevaa metallista lukitsinta. Kierrä vastapäivään, kunnes osa pysähtyy (alle neljänneskiertos).



- 6 Irrota sisäosat putkimaisesta kotelosta painamalla metallista vartta lujasti kovaa pintaa vasten (älä paiskaa käsiosaa alas kovalla voimalla). Jos laitteen sisäosat eivät irtoa helposti putkimaisesta kotelosta, tarkista, että yllä mainitun vaiheen 5 toimenpiteet on tehty oikein ja kokonaan.
- 7 Irrota sisäinen kokoonpano kotelon putkesta vetämällä sitä.

Vaara: Varo paljaita sähköosia ja teräviä reunoja, jotta et vahingoita laitetta tai itseäsi.



- 8 Tartu paristoon tai akkuun ja vedä se irti telineestään.

Vaara: Älä käytä ruuvimeisseliä tai metallisia esineitä pariston tai akun vääntämiseen pois telineestä.

- 9 Kun hävität käytetyn pariston tai akun, peitä sen koskettimet teipillä, ettei sen jäännösvaraus aiheuta oikosulkuja. Käytetyn ladattavan pariston tai akun voi nyt kierrättää paikallisten akkujen ja paristojen tai elektroniikan kierrätysohjeiden mukaan.



Ta ur det laddningsbara batteriet

Det inbyggda laddningsbara batteriet kan tas ut för kassering. Om du inte känner dig bekväm med att montera isär elektroniska produkter kan du be om hjälp på en lokal återvinningscentral eller reparationsverkstad.

Vidta nödvändiga säkerhetsåtgärder när du använder verktyg för att öppna apparaten och när du kasserar det laddningsbara batteriet.

Se till att skydda ögon, händer, fingrar och det underlag du arbetar på.

Se till att händerna, tandborsten och batterierna är torra när du hanterar batterierna.

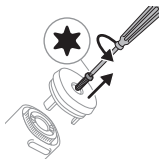
Låt inte batteriernas poler komma i kontakt med metallföremål (t.ex. mynt, hårspännen eller ringar) efter borttagning för att förhindra kortslutning. Linda inte in batterier i aluminiumfolie. Sätt tejp över batteripolerna eller lägg batterierna i en plastpåse innan du kasserar dem.

Sätt inte tillbaka ett batteri som har tagits ut för återvinning. Batteriinstallationer som utförs av konsumenter kan leda till ökad brandrisk och andra potentiella säkerhetsrisker.

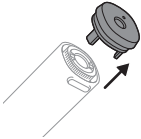
Undvik kontakt med huden eller ögonen om batterierna är skadade eller läcker. Skölj omedelbart med rikligt med vatten och kontakta läkare in detta händer.

Ta ur det laddningsbara batteriet

- Utrustning: T8 TORX-skruvmejsel, philipsskruvmejsel nr 2 och borttagningsverktyg av plast (eller gitarrplektrum).
- 1 Om möjligt bör du tömma det laddningsbara batteriet på eventuell kvarvarande energi.. Det gör du genom att ta bort tandborsten från laddaren, starta tandborsten och låta den vara igång tills den stannar. Upprepa det här steget tills du inte längre kan starta Philips Sonicare-tandborsten.
 - 2 Ta bort borsthuvudet från tandborsten.



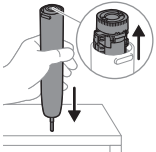
- 3 Lossa skruven (moturs) och ta bort den från tandborsthandtagets underdel med hjälp av en T8 TORX-skruvmejsel.



- 4 Ta bort ändlocket från tandborstens underdel. Om ändlocket sitter hårt och inte släpper lätt från höljets rör använder du ett borttagningsverktyg av plast som hjälp för att separera ändlocket från höljets rör.

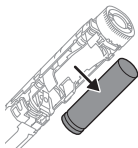


- 5 Använd en phillipsskruvmejsel för att vrida låsknappen av metall inuti tandborstens nedre mittdel. Vrid moturs så långt det går (mindre än ett fjärdedels varv).



- 6 För att lossa de interna komponenterna från höljets rör ska du trycka ned metallskaftet ordentligt mot en hård yta (du ska inte slå handtaget mot ytan med kraft). Dubbelkolla att du har gjort steg 5 ovan om de inre komponenterna inte lossnar lätt från höljets rör.
- 7 Dra försiktigt i den inre enheten för att ta bort den från undersidan av höljets rör.

Varning! Undvik person- eller produktskador genom att akta de vassa kanterna och exponerade elektroniska komponenter.



- 8 Nyp tag i batteriet och dra det bort från batterifacket.

Varning! Använd inte en skruvmejsel eller ett metallföremål för att bända ut batteriet ur batterifacket.

- 9 Inför kasseringen sätter du tejp över det förbrukade batteriets kontakter för att förhindra att kortslutning kan uppstå om det finns energi kvar i batteriet. Det förbrukade laddningsbara batteriet kan nu återvinnas genom det lokala förfarandet för återvinning av batterier eller elektronik.



Şarj edilebilir pilin çıkarılması

Dâhilî yeniden şarj edilebilir pil atılmak üzere çıkarılabilir. Elektronik parçaları sökme konusunda rahat hissetmiyorsanız lütfen yerel elektronik parça geri dönüşümü veya tamiri atölyenizden uzman desteği alın.

Cihazı açmak için alet kullanırken ve şarj edilebilir pili çöpe atarken gerekli tüm güvenlik önlemlerini alın.

Gözlerinizi, ellerinizi, parmaklarınızı ve üzerinde çalıştığınız yüzeyi mutlaka koruyun.

Pillere dokunurken ellerinizin, diş fırçasının ve pillerin kuru olmasına dikkat edin.

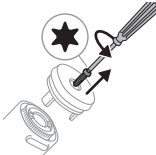
Çıkarıldıktan sonra pillerin kazara kısa devre yapmasını önlemek için pil üzerindeki terminallerin metal nesnelere (bozuk para, toka, yüzük vb.) temas etmemesine çok dikkat edin. Pilleri alüminyum folyoya sarmayın. Atmadan önce pil terminallerini bantla kapatın veya pilleri bir plastik torbaya koyun.

Geri dönüşüm amacıyla çıkarıldıktan sonra pili yeniden takmayın. Pilin müşteri tarafından takılması, yangın veya diğer olası güvenlik tehlikeleri riskini artırabilir.

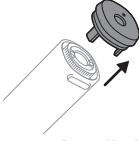
Hasarlı veya sızdıran pillerin cilde ya da gözlere temas etmemesine dikkat edin. Bu durumda, hiç vakit kaybetmeden temas yerini suyla iyice yıkayın ve bir doktora başvurun.

Şarj edilebilir pilin çıkarılması

- Başlıklar: T8 TORX tornavida, #2 yıldız uçlu tornavida ve plastik manivela (veya gitar penası).
- 1 Mümkün olduğunda şarj edilebilir pilin tüm şarjını bitirin.. Bunun için diş fırçasını şarj cihazından çıkarın, fırçayı açın ve durana kadar çalıştırın. Philips Sonicare diş fırçası artık açılmaz hale gelene kadar bu işlemi tekrarlayın.
- 2 Fırça başlığını diş fırçasından çıkarın.



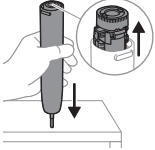
- 3 Bir T8 TORX tornavida kullanarak diş fırçası sapının tabanındaki vidayı sökün ve çıkarın (saatin tersi yönde döndürerek).



- 4 Uç kapağı dış fırçasının tabanından çıkarın. Uç kapak sıkıysa ve muhafaza tüpünden kolay bir şekilde çıkarılamıyorsa uç kapağı muhafaza tüpünden ayırmak için plastik bir manivela kullanın.

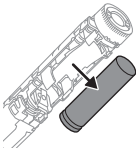


- 5 Dış fırçasının alt orta kısmının içindeki metal kilitleme tırnağını döndürmek için yıldız uçlu bir tornavida kullanın. Dönüş bitene kadar (1/4 turdan az) saatin tersi yönde çevirin.



- 6 İç kısımdaki parçaları muhafaza tüpünden ayırmak için metal çubuğu sert bir yüzeye sertçe bastırın (sapı kuvvet uygulayarak çarpmayın). İç kısımdaki parçalar muhafaza tüpünden kolayca ayrılmazsa yukarıdaki 5. adımı tamamlayıp tamamlamadığınızı tekrar kontrol edin.
- 7 İç kısımdaki düzeneği nazikçe çekerek muhafaza tüpünün tabanından çıkarın.

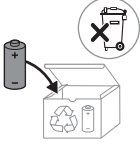
Dikkat: Yaralanmayı önlemek veya ürüne zarar vermemek için sivri uçlara ve açıktaki elektronik parçalara dikkat edin.



- 8 Pili parmağınızda sıkıca tutun ve pil tepsisinden çekerek çıkarın.

Dikkat: Pili pil tepsisinden çıkarmak için tornavida veya metal bir nesne kullanmayın.

- 9 Pili atarken pil içinde kalan enerji sebebiyle oluşabilecek elektrik kısa devrelerini önlemek için kullanılmış pilin pil bağlantılarını bantla kaplayın. Kullanılmış şarj edilebilir pil, artık topluluğunuzun pil veya elektronik parça imha süreciyle geri dönüştürülebilir.



Zarýad berilýän batareýany aýyrmak

Enjamyň içindäki gaýtadan zarýad berip bolýan batareýi zibile zyňmak üçin aýryp bolýar. Elektron enjamlary dargatmakda rahat däl bolsaňyz, ýerli elektron enjamlary gaýtadan işleýän ýa-da bejerýän ussahanadan kömek sorañ.

Enjamy açmak üçin guralary ulananyňyzda we zarýad beriň bolýan batareýleri zibile zyňanyňyzda ähli zerur howpsuzlyk çärelerini ýerine ýetiriň.

Hökman gözleriňizi, elleriňizi, barmaklaryňyzy we üstünde işleýän yeriňizi gorañ.

Batareýleri elläniňizde elleriňiziň, diş çotgasynyň we batareýleriň gurudygyna göz ýetiriň.

Batareýler aýrylanyndan soň olarda tötänleýin gysga utgaşmanyň emele gelmeginiň önüni almak üçin batareýiň klemmalarynyň metal närselere (mysal üçin, teňňeler, saç tokalary, ýüzükler) galtaşmagyna ýol bermäň. Batareýleriň daşyna alýumin folga oramaň. Batareýleri zibile zyňmazdan ozal olaryň klemmalaryna izolenta ýelmäň ýa-da batareýleri plastik haltajyga sazlaň.

Zibile zyňmak üçin aýrylan batareýi gaýtadan dakmaň. Batareýiň sarp ediji tarapyndan dakylmagy ýangyn howpuny ýa-da beýleki ähtimal howplary ýokarlandyryp biler.

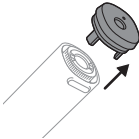
Batareýlere zeper ýeten bolsa ýa-da olardan suwuklyk syzyp çykýan bolsa, onuň derä ýa-da gözlere galtaşmagyndan gaça duruň. Şeýle ýagdaý bolup geçse, dessine suw bilen oňat edip ýuwuň we lukmançylyk kömegini alyň.

Zarýad berilýän batareýany aýyrmak

- Gurallar: T8 TORX otwýortka, #2 Phillips uçly otwýortka we plastik gapjama guraly (ýa-da mediator).
- 1 Mümkün bolsa, zarýad berip bolýan batareýde galan zarýady boşadyň. Beýtmek üçin diş çotgasyny zarýad berijiden aýryň, diş çotgasyny işlediň we özi durýança işlemegine maý beriň. Philips Sonicare diş çotgasyny işledip bolmajak derejä çenli şu ädimi gaýtalaň.
- 2 Çotga nasadkasyny diş çotgasyndan aýryň.



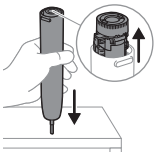
- 3** T8 TORX otwórtkany ulanmak arkaly diş çotgasynyň tutawajynyň esasyndaky winti towlap açyň we aýryň (sagadyň diliniň tersine).



- 4** Uçky gapajygy diş çotgasynyň esasyndan aýryň. Uçky gapajygy berk dakylan bolsa we korpus turbajygyndan aňsatlyk bilen aýrylmaýan bolsa, uçky gapajygy korpus turbajygyndan aýyrmak üçin plastik gapjama guralyndan peýdalanyň.

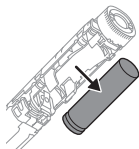


- 5** Diş çotgasynyň düýbünüň merkeziniň içindäki metal ildirgiç diljagazyny aýlamak üçin Phillips otwórtkasyny ulanyň. Aýlanmasy durýança sagadyň diliniň tersine aýlaň (bir aýlawyň 1/4-inden az).



- 6** Içerki düzüm böleklerini korpus turbajygyndan sypdyrmak üçin metal waljagazy gaty tekizlige berk basyň (tutawajy güýç bilen basmaň). Eger içerki komponentler koprus turbajygyndan ýeňillik bilen sypmasa, ýokardaky 5-nji ädimi tamamlandygyňyzy ýene bir gezek barlaň.
- 7** Içerki detal gurnawyny korpus tyrbajygyňyň esasyndan aýyrmak üçin oňy emañ bilen itiň.

Seresap boluň: Şikesiň ýa-da önüme zeper ýetmeginiň önüni almak üçin ýiti gýalardan we goragsyz elektron düzüm böleklerinden ägä boluň.



8 Batareýi gysyň we ony batareý çekmesinden aýryň.

Seresap boluň: Batareýi batareý çekmesinden sypdyrmak üçin otwýorka ýa-da metal nãrse ulanmaň.

9 Batareýi zibile zyňanyňyzda batareýiň içindäki galyndy zarýad sebäpli gysga utgaşmanyň önüni almak üçin ulanylan batareýiň kontaktlaryny izolenta bilen ýapyň. Ulanylan gaýtadan zarýad berilýän batareýi indi jemgyýetçilik batareý ýa-da elektron enjamlary zibile zyňma täri arkaly gaýtadan işlemäge tabşyryp bolýar.



Αφαίρεση της επαναφορτιζόμενης μπαταρίας

Η ενσωματωμένη επαναφορτιζόμενη μπαταρία μπορεί να αφαιρεθεί για απόρριψη. Εάν δε είστε εξοικειωμένοι στην αποσυναρμολόγηση ηλεκτρονικών, παρακαλούμε αναζητήστε βοήθεια από επαγγελματία στο τοπικό σας κατάστημα ανακύκλωσης ή επισκευών ηλεκτρονικών.

Όταν χρησιμοποιείτε εργαλεία για να ανοίξετε τη συσκευή και όταν απορρίπτετε την επαναφορτιζόμενη μπαταρία, να λαμβάνετε τις απαραίτητες προφυλάξεις ασφαλείας.

Βεβαιωθείτε ότι προστατεύετε τα μάτια, τα χέρια, τα δάχτυλα σας και την επιφάνεια πάνω στην οποία εργάζεστε.

Κατά τον χειρισμό μπαταριών, βεβαιωθείτε ότι τα χέρια σας, η οδοντόβουρτσα και οι μπαταρίες είναι στεγνά.

Για να αποφύγετε το τυχαίο βραχυκύκλωμα των μπαταριών μετά την αφαίρεση, μην αφήνετε τους ακροδέκτες της μπαταρίας να έρχονται σε επαφή με μεταλλικά αντικείμενα (π.χ. κέρματα, τσιμπιδάκια, δακτυλίδια). Μην τυλίγετε τις μπαταρίες σε αλουμινοχαρτό. Τυλίξτε τους ακροδέκτες των μπαταριών με ταινία ή τοποθετήστε τις μπαταρίες σε πλαστική σακούλα πριν την απόρριψη.

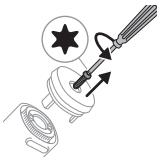
Μην επανεγκαθιστάτε μπαταρίες εφόσον τις έχετε αφαιρέσει για ανακύκλωση. Η εγκατάσταση της μπαταρίας από τον καταναλωτή μπορεί να αυξήσει τον κίνδυνο πυρκαγιάς ή άλλων πιθανών κινδύνων σχετικών με την ασφάλεια.

Εάν οι μπαταρίες έχουν υποστεί βλάβη ή παρουσιάζουν διαρροή, αποφύγετε την επαφή με το δέρμα ή τα μάτια. Εάν συμβεί κάτι τέτοιο, ξεπλύνετε αμέσως με νερό και ζητήστε ιατρική βοήθεια.

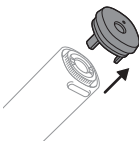
Αφαίρεση της επαναφορτιζόμενης μπαταρίας

- Εργαλεία: Κατσαβίδι για βίδες T8 TORX, σταυροκατσάβιδο Philips #2, και πλαστικό εργαλείο ανοίγματος (ή πένα κιθάρας).

- 1 Όταν είναι δυνατόν, αποφορτίστε την επαναφορτιζόμενη μπαταρία. Για να το κάνετε, αφαιρέστε την οδοντόβουρτσα από τη βάση φόρτισης, ενεργοποιήστε την οδοντόβουρτσα και αφήστε τη να λειτουργήσει μέχρι να σταματήσει. Επαναλάβετε αυτό το βήμα μέχρι να μην μπορείτε πλέον να ενεργοποιήσετε την οδοντόβουρτσα Philips Sonicare.
- 2 Αφαιρέστε την κεφαλή βουρτσίσματος από την οδοντόβουρτσα.



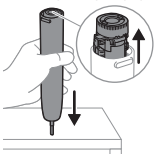
- 3** Χρησιμοποιώντας ένα κατσαβίδι για βίδες T8 TORX, ξεβιδώστε και αφαιρέστε (αριστερόστροφα) τη βίδα από τη βάση της λαβής της οδοντόβουρτσας.



- 4** Αφαιρέστε το καπάκι του άκρου από τη βάση της οδοντόβουρτσας. Εάν το καπάκι άκρου είναι σφιχτό και δεν βγαίνει εύκολα από το σωληνωτό περίβλημα, χρησιμοποιήστε ένα πλαστικό εργαλείο ανοίγματος ώστε να βοηθήσετε να διαχωρισουν το καπάκι άκρου από το σωληνωτό περίβλημα.

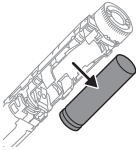


- 5** Χρησιμοποιήστε ένα σταυροκατσάβιδο Phillips για να περιστρέψετε τη μεταλλική ασφάλεια κλειδώματος εσωτερικά στο κάτω μέρος του κέντρου της οδοντόβουρτσας. Γυρίστε αριστερόστροφα μέχρι να σταματήσει η περιστροφή (λιγότερο από το 1/4 της στροφής).



- 6 Για να απελευθερώσετε τα εσωτερικά μέρη από το σωληνωτό περίβλημα, πιέστε σταθερά τον μεταλλικό άξονα πάνω σε μία σταθερή επιφάνεια (μη χτυπήσετε τη λαβή με δύναμη). Αν τα εσωτερικά μέρη δεν απελευθερώνονται εύκολα από το σωληνωτό περίβλημα, ελέγξτε ξανά ότι έχετε ολοκληρώσει το βήμα 5 παραπάνω.
- 7 Τραβήξτε απαλά το εσωτερικό τμήμα για να το αφαιρέσετε από τη βάση του σωληνωτού περιβλήματος.

Προσοχή: Για να αποφύγετε τυχόν τραυματισμό ή ζημιά στο προϊόν, λάβετε υπόψη τα αιχμηρά άκρα και τα εκτεθειμένα ηλεκτρονικά μέρη.



- 8 Πιέστε την μπαταρία και τραβήξτε την ώστε να βγει από την υποδοχή της.

Προσοχή: Μην χρησιμοποιήσετε κατσαβίδι ή μεταλλικό αντικείμενο για να βγάλετε την μπαταρία από την υποδοχή της.

- 9 Για την απόρριψη μπαταριών, καλύψτε τις επαφές της χρησιμοποιημένης μπαταρίας με ταινία για να αποφύγετε την περίπτωση βραχυκυκλώματος από τυχόν απομένον φορτίο στην μπαταρία. Μπορείτε τώρα να ανακυκλώσετε τη χρησιμοποιημένη επαναφορτιζόμενη μπαταρία μέσω της διαδικασίας απόρριψης μπαταριών ή ηλεκτρονικών της περιοχής σας.



Изваждане на акумулаторната батерия

Вградената акумулаторна батерия може да се извади, за да бъде изхвърлена. Ако изпитвате затруднения при разглобяване на електроника, моля потърсете професионално съдействие от страна на местния пункт за рециклиране на електронни отпадъци или сервис.

Вземете всички необходими мерки за безопасност, когато боравите с инструменти за отваряне на уреда и когато изхвърляте акумулаторната батерия.

Задължително пазете очите, ръцете и пръстите си, както и повърхността, върху която работите.

Когато боравите с батериите, се погрижете ръцете Ви, четката за зъби и батериите да бъдат сухи.

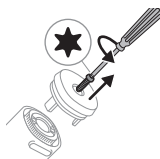
За да избегнете инцидентно късо съединение на батериите след изваждане, не допускайте клемите на батериите да влязат в контакт с метални предмети (като например монети, фиби, пръстени). Не увивайте батериите в алуминиево фолио. Залепете с тиксо клемите на батериите или поставете батериите в найлонова торбичка, преди да ги изхвърлите.

Не поставяйте повторно батерията, ако веднъж е била извадена за рециклиране. Поставянето на батерията от клиента може да увеличи риска от пожар или от други потенциални опасности, свързани с безопасността.

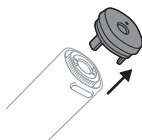
Ако батериите са повредени или текат, избягвайте контакт с кожата или очите. В случай на такъв контакт незабавно изплакнете обилно с вода и потърсете медицинска помощ.

Изваждане на акумулаторната батерия

- Инструменти: Отвертка T8 TORX, кръстата отвертка №2 и инструмент за отваряне на пластмасови панели (или перце за китара).
- 1 Ако е възможно, разрежете акумулаторната батерия от всякакъв заряд.. За да направите това, махнете четката за зъби от зарядното устройство, включете четката за зъби и я оставете да работи, докато спре сама. Повтаряйте тази стъпка, докато четката за зъби Philips Sonicare вече не може да се включи.
- 2 Свалете главата на четката от четката за зъби.



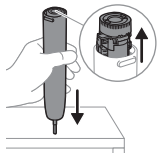
- 3** Използвайте отвертка T8 TORX, за да развиете (обратно на часовниковата стрелка) и отстраните винта в основата на дръжката на четката за зъби.



- 4** Свалете крайната капачка от основата на четката за зъби. Ако крайната капачка е много затегната и изваждането ѝ от корпусната тръба не става лесно, използвайте инструмент за отваряне на пластмасови панели, което ще Ви помогне да отделите крайната капачка от корпусната тръба.

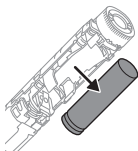


- 5** Използвайте кръстатата отвертка, за да завъртите металното заключващо езиче в средата на долната част на четката за зъби. Завъртете обратно на часовниковата стрелка, докато въртенето спре (по-малко от 1/4 оборот).



- 6 За да освободите вътрешните компоненти от корпусната тръба, натиснете здраво металната плочка върху твърда повърхност (не блъскайте дръжката със сила). Ако вътрешните компоненти не се освобождават лесно от корпусната тръба, проверете отново дали сте изпълнили стъпка 5 от по-горе.
- 7 Внимателно издърпайте вътрешната сглобка, за да я отделите от основата на корпусната тръба.

Внимание: За да избегнете нараняване или повреда на продукта, внимавайте с острите ръбове и оголените електронни компоненти.



- 8 Стиснете с два пръста батерията и я издърпайте от гнездото за батерии.

Внимание: Не използвайте отвертка или метален предмет, за да отделите батерията от гнездото ѝ.

- 9 За изхвърлянето на батерията покрийте контактите на употребяваната батерия с тиксо, за да предотвратите късо съединение от остатъчен заряд на батерията. Употребяваната акумулаторна батерия сега може да бъде рециклирана съгласно процедурите във Вашата община за изхвърляне на батерии и електронни отпадъци.



Кайра кубатталуучу батареяны чыгаруу

Камтылган батареяны кайра иштетүү үчүн алып салууга болот. Электрондук буюмдарды демонтаждоо сизге ыңгайсыз болсо, жергиликтүү электрониканы кайра иштетүүчү же оңдоочу дүкөндөн кесипкөй жардам сураңыз.

Шайманды ачаарында куралдарды колго алганыңызда жана кайра заряддалуучу батарейканы жок кылганыңызда этият болуңуз.

Көз, кол, манжаларыңызды жана сиз иштеп жаткан бетти коргоңуз.

Батареяларды кармаганыңызда колуңуз, тиш щеткаңыз жана батарея кургак экенин текшерчиңиз.

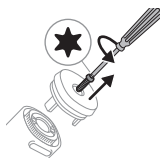
Батареялардын ачып салынгандан кийин кокустан кыска туташуусунан этият болууга, батареяка терминалдары метал нерселерге (мисалы, тыйын, шпилька, шакектер) тийгизбөөгө аракет кылыңыз. Батареяларды алюминий фольгасына оробоңуз. Таштанды чыгаруудан мурда батареянын терминалдарын лента менен жабыңыз же батареяларды желим баштыкка салыңыз.

Батарея кайра иштетүү үчүн чыгарылгандан кийин кайра орнотпоңуз. Колдонуучунун батареяларды орнотуусу өрт коркунучун же башка потенциалдуу коопсуздук коркунучун күчөтүшү мүмкүн.

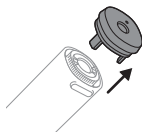
Эгерде батареялар бузулса же акса, териге же көзгө тийгизбөөгө аракет кылыңыз. Мындай учурда, сууга дароо чайкап, медициналык жардамды издеңиз.

Кайра кубатталуучу батареяны чыгаруу

- Аспаптар: T8 TORX бурагычы, №2 чарчы баштуу бурагыч жана пластикалык шайман (же медиатор).
- 1 Мүмкүн болсо, батареяны толугу менен колдонуп отургузуңуз.. Кайра кубатталуучу батареянын кубатын толугу менен түгөтүү үчүн, анын туткасын кубаттагычтан чыгарып, тиш щётканы күйгүзүп, ал токтогонго чейин иштете бериңиз. Philips Sonicare тиш щёткасы күйбөй калганга чейин ушул кадамды кайталаңыз.
- 2 Тиш щеткасынан щетка башын алып салыңыз.



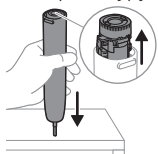
- 3** T8 TORX бурагычын колдонуп, тиш щеткинынын туткасынын түбүндөгү буроону (саат жебесине каршы) бошотуп алыңыз.



- 4** Тиш щеткинынын түбүндөгү капкагын алып салыңыз. Эгер капкак бекем жана аны корпустун түтүкчөсүнөн алуу кыйын болсо, пластикалык аспаптын жардамы менен аягындагы капкагын тулку түтүктөн ажыратыңыз.

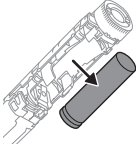


- 5** Чарчы бурагычты колдонуп, тиш щеткинынын астыңкы борборундагы металл илгичти буруңуз. Айлануу токтогонго чейин сааттын жебесине каршы буруңуз (1/4 айлануудан аз).



- 6** Корпус түтүкчөсүнөн ички тетиктерди бошотуу үчүн металл валды катуу бетке бекем басыңыз (тутканы күч менен баспаңыз). Эгерде ички тетиктерди корпустун түтүкчөсүнөн алуу кыйын болсо, жогорудагы 5-кадамды кайра аткарыңыз.
- 7** Ички блоктун акырын тартыңыз, аны корпустун түтүк түбүнөн чыгарыңыз.

Көңүл буруңуз: Жеке жаракат алып же өнүмгө зыян келтирбөө үчүн, курч четтеринен жана ачык электрондук тетиктерден этият болуңуз.



- 8 Батареяны кысып, аны батарея лотогунан сууруп алыңыз.

Көңүл буруңуз: Батареяны батарея бөлүмүнөн чыгаруу үчүн бурагычты же металл буюмду колдонбоңуз.

- 9 Батареяны утилдештирүү учурунда, батареянын калган зарядынан улам кыска туташуулардын алдын алуу үчүн колдонулган батареянын терминалдарын скотч менен жаап коюңуз. Колдонулган батареяны эми батареяны же электрониканы кайра иштетүү кызматы аркылуу кайра иштетүүгө болот.



Вадење на батеријата на полнење

Вградената батерија на полнење може да се отстрани за да се фрли. Ако сметате дека не знаете да расклопувате електронски уреди, побарајте професионална помош во вашиот локален сервис за рециклирање или поправка на електронски уреди.

Преземете ги сите неопходни мерки на претпазливост кога ракувате со алати за отворање на уредот и кога ја фрлате батеријата на полнење.

Заштитете си ги очите, рацете, прстите и површината на којашто работите.

Кога ракувате со батериите, осигурете се дека рацете, четката за заби и батериите се суви.

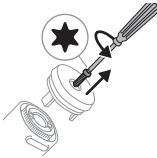
За да се избегне случаен краток спој на батериите по отстранувањето, не дозволувајте терминалите на батериите да дојдат во контакт со метални предмети (на пр., парички, шноли за коса, прстени). Немојте да ги виткате батериите во алуминиумска фолија. Залепете ги терминалите на батериите или ставете ги батериите во пластична кеса пред да ги фрлите.

Немојте повторно да ставате батерија откако била отстранета за рециклирање. Ставање батерија од стана на корисникот може да го зголеми ризикот од пожар или од други потенцијални опасности за безбедноста.

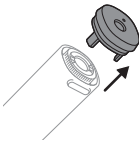
Ако батериите се оштетени или протекуваат, избегнувајте контакт со кожата или очите. Ако се случи тоа, веднаш исплакнете добро со вода и побарајте лекарска помош.

Вадење на батеријата на полнење

- Алатки: Шрафцигер T8 TORX, #2 шрафцигер со глава Phillips и пластична алатка за вадење (или трзалица за гитара).
- 1 Кога е возможно, испразнете ја батеријата што се полни од каков било полнеж. За да го направите ова, отстранете ја четката за заби од полначот, вклучете ја четката за заби и оставете ја да работи сè додека не сопре. Повторувајте го овој чекор додека веќе не можете да ја вклучите четката за заби Philips Sonicare.
- 2 Отстранете ја главата на четката од четката за заби.



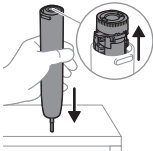
- 3** Користејќи шрафцигер T8 TORX, отшрафете го и отстранете го (во насока спротивна на стрелките на часовникот) шрафот од основата на рачката на четката за заби.



- 4** Отстранете го крајното капаче од основата на четката за заби. Ако крајното капаче е стегнато и не се отпушта лесно од куќиштето, користете пластична алатка за вадење за да помогнете да се отстрани крајното капаче од куќиштето.

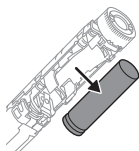


- 5** Користете шрафцигер Phillips за да ја вртите металната плочка за блокирање на долниот централен дел од четката за заби. Вртете во насока спротивна од стрелките на часовникот сè додека вртењето не сопре (помалку од 1/4 вртење).



- 6 За да ги отпуштите внатрешните компоненти од кукиштето, цврсто притиснете на металниот издаден дел на цврста површина (немојте да ја трескате рачката надолу со сила). Ако внатрешните компоненти не се одвојуваат лесно од кукиштето, проверете двапати дали сте го завршиле чекорот 5 погоре.
- 7 Нежно повлечете го внатрешниот склоп за да го отстраните од основата на кукиштето.

Внимание: За да избегнете повреда или оштетување на производот, бидете свесни за острите рабови и изложените електронски компоненти.



- 8 Штипнете ја батеријата и извлечете ја од лежиштето за батеријата.

Внимание: Немојте да користите шрафцигер или метален предмет за да ја извлечете батеријата надвор од лежиштето за батеријата.

- 9 За фрлање на батеријата, покријте ги контактите на искористената батерија со лента за да се спречи каков било електричен спој од преостанатото полнење на батеријата. Искористената батерија на полнење сега може да се рециклира преку процесот за фрлање батерии или електронски уреди во вашата заедница.



Извлечение аккумулятора

Встроенный аккумулятор может быть извлечен для утилизации. Если вы не умеете разбирать электронные устройства, обратитесь за профессиональной помощью в местную мастерскую по утилизации или ремонту электроники.

При открывании прибора с использованием инструментов и при утилизации аккумулятора соблюдайте необходимые правила техники безопасности.

Обязательно защитите глаза, руки, пальцы и поверхность, на которой вы работаете.

При выполнении каких-либо действий с аккумуляторами, следите за тем, чтобы ваши руки, зубная щетка и аккумуляторы были сухими.

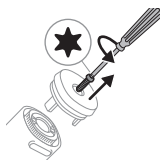
Во избежание случайного короткого замыкания аккумуляторов после их извлечения, не допускайте контакта клемм аккумуляторов с металлическими предметами (например, с монетами, шпильками, кольцами). Запрещается завертывать аккумуляторы в алюминиевую фольгу. Прежде чем утилизировать аккумуляторы, заклейте их клеммы клейкой лентой или поместите аккумуляторы в пластиковый пакет.

Не устанавливайте батарею снова на место, если она была извлечена для утилизации. Установка аккумулятора, выполняемая самим потребителем, может привести к увеличению риска возгорания или других потенциальных угроз безопасности.

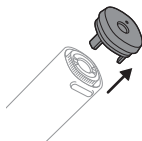
Если аккумуляторы повреждены или протекают, не допускайте их контакта с кожей или глазами. Если это все же произойдет, сразу тщательно промойте затронутые места водой и обратитесь за медицинской помощью.

Извлечение аккумулятора

- Инструменты: отвертка T8 TORX, отвертка с головкой Phillips №2 и пластиковый инструмент для выемки (или медиатор).
- 1 По возможности полностью разрядите аккумулятор. Чтобы сделать это, удалите зубную щетку из зарядного устройства, включите ее и подождите, пока она не прекратит работу. Повторяйте это действие, пока Philips Sonicare не перестанет включаться.
- 2 Снимите насадку с зубной щетки.



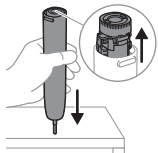
- 3** С помощью отвертки T8 TORX отвинтите (против часовой стрелки) винт от основания рукоятки зубной щетки и извлеките его.



- 4** Снимите заглушку с основания зубной щетки. Если заглушка установлена плотно и ее не удастся легко отсоединить от трубки корпуса, воспользуйтесь пластиковым инструментом для выемки, который поможет вам это сделать.



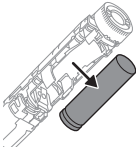
- 5** Используйте отвертку Phillips, чтобы повернуть металлический фиксатор в центре нижней части зубной щетки. Поворачивайте его против часовой стрелки до тех пор, пока вращение не прекратится (менее 1/4 оборота).



- 6** Чтобы отсоединить внутренние элементы от трубки корпуса, плотно прижмите металлический вал к твердой поверхности (при этом не нажимайте с силой на рукоятку). Если внутренние элементы не удастся отсоединить от трубки корпуса, еще раз проверьте, что вы выполнили шаг 5 выше.

- 7 Аккуратно потяните за внутренний блок деталей, чтобы отсоединить его от основания трубки корпуса.

Осторожно! Во избежание травм или повреждения изделия соблюдайте осторожность, чтобы не касаться острых краев и оголенных электронных элементов.



- 8 Нажмите на аккумулятор и вытяните его из лотка для аккумуляторов.

Осторожно! Не используйте отвертку или какой-либо металлический предмет в качестве рычага для извлечения аккумулятора из лотка.

- 9 При утилизации аккумулятора заклейте клейкой лентой контакты использованного аккумулятора, чтобы избежать их замыкания (от оставшегося заряда аккумулятора). Использованный аккумулятор теперь может быть утилизирован с помощью процесса утилизации аккумуляторов или электронных устройств, предусмотренного вашим местным законодательством.



Озод кардани батареяи барқгиранда

Батареяи барқгирандаи дарунсохтро барои партофтан хориҷ кардан мумкин аст. Агар барои шумо ҷудо кардани электроника роҳатбахш набошад, лутфан аз мағозаи маҳаллии коркарди масолеҳи электронӣ ё таъмиркунӣ кӯмаки касбӣ хоҳиш намоед.

Ҳангоми истифодаи абзорҳо барои кушодани таҷҳизот ва баровардани батареяи зарядшаванда ҳамаи чораҳои зарурии бехатариро риоя намоед.

Боварӣ ҳосил кунед, ки чашмҳо, дастҳо, ангуштҳо ва сатҳе, ки дар он кор мекунед, муҳофизат кунед.

Вақте ки шумо бо батареяҳо кор мекунед, мутмаин шавед, ки дасти шумо, чўткаи дандоншўй ва батареяҳо хушк мебошанд.

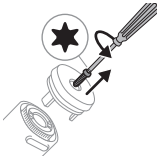
Барои пешгирии кардани расиши кўтоҳи батареяҳо пас аз баровардани онҳо аз таҷҳизот, нуқтаҳои васли батарея бояд бо объектҳои металлӣ пайваст карда нашаванд (масалан, тангаҳо, сархораҳо, ангуштаринҳо). Батареяҳо ба варақаи алюминий напечонед. Пеш аз партофтан нуқтаҳои васли батареяҳо бо скотч печонед ва ба халтаи пластикӣ гузоред.

Батареяи барои коркарди дубора берункардашударо ро аз нав насб накунед. Насби истеъмолии батарея метавонад хатари сўхтор ё дигар хатарҳои эҳтимолии бехатариро зиёд кунанд.

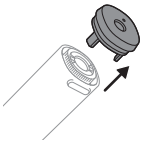
Вақте ки батареяҳо вайронанд ё мечаканд, онҳоро аз пўст ё чашмҳо дур нигоҳ доред. Агар ба чашм ё пўст расад, бо об шўед ва ба табиб муроҷиат намоед.

Озод кардани батареяи барқгиранда

- Асбобҳо: Мурваттобаки T8 TORX, сараки мурваттобаки №2 Philips ва асбоби пластикӣ (ё пики гитара).
- 1 Агар имконпазир бошад, батареяи пуркунандаи барқро аз ҳама гуна барқ ҳолӣ кунед. Барои инро ањњом додан, чўткаи дандоншўиро з барқпуркунанда ҷудо кунед, чўткаи дандоншўиро фаъл кунед ва бигузоред, ки он то қатъ шудани он кор кунанд. То он даме, ки Шумо дигар чўткаи Philips Sonicare-ро фаъл накунед, ин қадамро такрор кунед.
- 2 Сараки чўткарор аз чўткаи дандоншўй ҷудо кунед.



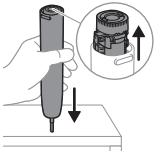
- 3** Бо истифода аз мурваттобаки T8 TORX, мурватро аз пояи дастаки чуткаи дандоншуй тоб дода бароварда (ба муқобили ақрабаки соат), хориҷ кунед.



- 4** Сарпӯши охирро аз асоси чӯткаи дандоншуй ҷудо кунед. Агар сарпӯши сарпӯш зич бошад ва ба осонӣ аз найчаи корпус озод нашавад, то ҷудо гардидани сарпӯш аз найчаи бадана асбоби пластикиро истифода баред.

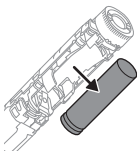


- 5** Барои ҷарҳ задани лавҳаи қулфи металлӣ дар дохили маркази поёни чуткаи дандоншуй аз мурваттобаки Phillips истифода баред. То қатъ шудани гардиш (камтар аз 1/4 гардиш) ба муқобили ақрабаки тоб диҳед.



- 6 Барои озод кардани чузъҳои дохилӣ аз найчаи бадана, хоҷи филизиро ба сатҳи сахт пахш кунед (дастакро бо қувва пахш накунед). Агар чузъҳои дохилӣ аз найчаи бадана ба осонӣ озод нашаванд, дубора тафтиш кунед, ки шумо қадами 5-и дар боло зикршударо иҷро кардаед.
- 7 Маҷмаи дохилиро эҳтиёткорона кашед, то онро аз пояи қубури асосӣ хориҷ кунед.

Огоҳӣ: Барои пешгирии осебгирӣ ё осеб дидани маҳсулот, аз кунҷҳои тез ва чузъҳои электроники кушода эҳтиёт бошед.



- 8 Батареяро фишурда, аз табақи батарея дур кашед.

Огоҳӣ: Барои баровардани батарея аз табақи батарея, аз мурваттобак ё ашёи филизӣ истифода набаред.

- 9 Барои нест кардани батарея, контактҳои батареяи батареяи истифодашударо бо лента пӯшонед, то расиши кӯтоз аз барқи боқимондаи батарея пешгирӣ карда шавад. Батареяи барқгирандаи истифодашуда акнун метавонад тавассути батареяи ҷамъиятии шумо ё раванди партови электроники шумо дубора коркард карда шавад.



Виймання акумуляторної батареї

Вбудовану акумуляторну батарею можна вийняти для утилізації. Якщо Ви не вмієте розбирати електронні пристрої, зверніться за професійною допомогою до місцевого пункту переробки чи ремонту електроніки.

Дотримуйтеся основних правил безпеки, коли відкриваєте пристрій за допомогою інструментів і виймаєте акумуляторну батарею.

Обов'язково подбайте про захист очей, рук, пальців і поверхні, на якій працюєте.

Взаємодійте з батареєю, тільки якщо вона, а також зубна щітка й Ваші руки сухі.

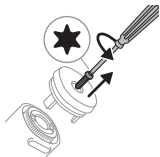
Щоб уникнути короткого замикання батарей після виймання, слідкуйте, щоб металеві предмети (наприклад, монети, шпильки для волосся, каблучки) не торкалися клем батарей. Не загортайте батареї в алюмінієву фольгу. Перш ніж утилізувати батареї, обмотайте їх клеми клейкою стрічкою або покладіть їх у пластиковий пакет.

Не встановлюйте батарею знову, якщо її було вийнято для переробки. Якщо батарею встановлює користувач, може збільшитися ризик пожежі чи іншої потенційної небезпеки.

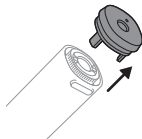
Якщо на батареях помічено ознаки пошкодження або витоку, уникайте контакту зі шкірою та очима. Якщо це сталося, необхідно негайно промити очі великою кількістю води та звернутися за медичною допомогою.

Виймання акумуляторної батареї

- Інструменти: викрутка зі шліцом «зірочка» TORX T8, викрутка зі шліцом Phillips № 2 й пластиковий важіль (або медіатор).
- 1 Якщо це можливо, розрядіть акумуляторну батарею.. Для цього від'єднайте зубну щітку від зарядного пристрою, увімкніть її і залиште працювати до повної зупинки. Повторюйте цю операцію, поки зубна щітка Philips Sonicare вмикається.
- 2 Зніміть насадку із зубної щітки.



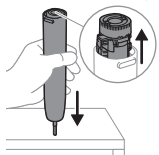
- 3 За допомогою викрутки зі шліцом «зірочка» TORX T8 викрутіть і вийміть (проти годинникової стрілки) гвинт, розміщений у нижній частині ручки зубної щітки.



- 4 Зніміть торцеву кришку з нижньої частини зубної щітки. Якщо торцеву кришку важко зняти, від'єднайте її від корпусу за допомогою пластикового важеля.

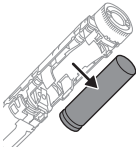


- 5 За допомогою викрутки зі шліцом Phillips поверніть металевий фіксатор, розміщений у центрі нижньої частини зубної щітки. Повертайте його проти годинникової стрілки до упору (потрібна менш ніж 1/4 оберту).



- 6 Щоб вийняти внутрішні компоненти з корпусу, міцно притисніть металевий вал до твердої поверхні (не стукайте ручкою, докладаючи зусилля). Якщо їх важко вийняти з корпусу, перевірте, чи виконано крок 5, зазначений вище.
- 7 Обережно потягніть внутрішні компоненти, щоб вийняти їх із корпусу.

Увага! Щоб не травмуватися й не пошкодити пристрій, пам'ятайте про гострі краї і відкриті електронні компоненти.



- 8 Візьміться за батарею і витягніть її з акумуляторного відсіку.

Увага! Не використовуйте викрутку або металеві предмети, щоб витягнути батарею з акумуляторного відсіку.

- 9 Перед утилізацією обмотайте контакти використаної батареї клейкою стрічкою, щоб запобігти короткому замиканню через залишковий заряд у ній. Тепер використану акумуляторну батарею можна здати на повторну переробку згідно з місцевими правилами утилізації електронних виробів.



Қайта зарядталатын батареяларды алу

Кірістірілген қайта зарядталатын батареяны тастау үшін алуға болады. Электрониканы бөлшектеу ыңғайсыз болса, электрониканы қайта өңдеу немесе жөндеу бойынша жергілікті шеберханадан кәсіби көмек сұраңыз. Құралды ашу үшін құралдарды қолдану кезінде және қайта зарядталатын батареяны қоқысқа тастау кезінде қажетті қауіпсіздік шараларын орындаңыз.

Көздерді, қолдарды, саусақтарды және жұмыс істейтін бетті қорғаңыз.

Батареяларды қолданған кезде қолыңыз, тіс щеткасы және батареялар құрған екендігіне көз жеткізіңіз.

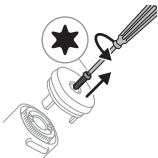
Батареяларды алғаннан кейін, кездейсоқ қысқа тұйықтап алмау үшін батарея клеммаларын металл заттарға (мысалы, тиындар, қыстырғыштар, сақиналар) тигізбеңіз. Батареяларды алюминий жұқалтырға орамаңыз. Тастау алдында батарея клеммаларын ораңыз немесе батареяларды пластик пакетке салыңыз.

Батареяны қайта өңдеу үшін алып тастағаннан кейін қайта орнатпаңыз. Тұтынушы батареяны өзі орнатса, өрт қаупі немесе басқа ықтимал қауіптер мүмкіндігі артуы мүмкін.

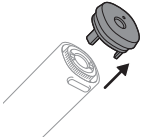
Батареялар зақымдалса немесе кемісе, теріге немесе көздерге тигізбеңіз. Осы орын алса, бірден сумен жақсылап шайып, медициналық көмекке жүгініңіз.

Қайта зарядталатын батареяларды алу

- Құралдар: Т8 TORX бұрағышы, #2 Phillips қалпақшалы бұрағышы және пластик иінтірек (немесе медиатор).
- 1 Мүмкін болғанда, қайта зарядталатын батареялардын толығымен бітіріңіз.. Ол үшін тіс щеткасын зарядтағыштан шығарып, тіс щеткасын қосып, өзі тоқтағанға дейін қосып қойыңыз. Philips Sonicare тіс щеткасы қосылмай қалғанша осы қадамды қайталаңыз.
- 2 Щетка басын тіс щеткасынан алыңыз.



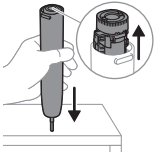
- 3 T8 TORX бұрағышы арқылы тіс щеткасы сабының тұғырынан бұrandаны бұрап шығарыңыз (сағат тілі бағытына қарсы бағытта).



- 4 Щеткі қақпақты тіс щеткасы тұғырынан алыңыз. Щеткі қақпақ берік бекітіліп, корпус түтігінен оңай ажырамаса, оны ажырату үшін пластик иінтіректі пайдаланыңыз.

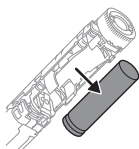


- 5 Тіс щеткасының төменгі ортаңғы жағының ішіндегі металл бекіткіш тілшені бұрау үшін Phillips бұрағышын пайдаланыңыз. Айналу тоқтағанша сағат тіліне қарсы бағытта бұраңыз (айналымның 1/4 бөлігінен аз).



- 6 Ішкі компоненттерді корпус түтігінен босату үшін металл білікті қатты бетке мықтап басыңыз (тұтқаны күшпен төмен түсірмеңіз). Егер ішкі компоненттер корпусынан оңай ажырамаса, жоғарыдағы 5-қадамды орындағаныңызды қайта тексеріңіз.
- 7 Ішкі жинақты корпус түтігінен алу үшін ақырындап тартыңыз.

Абайлаңыз: Жарақат алмау немесе өнімді зақымдамау үшін өткір жиектер мен ашық электрондық құрамдастарды ескеріңіз.



8 Батареяны қысып, батарея науасынан тартып шығарыңыз.

Абайлаңыз: Батареяны науасынан шығару үшін бұрағышты немесе металл затты пайдаланбаңыз.

9 Батареяны қоқысқа тастау мақсатында батареяның қалдық зарядынан қысқа тұйықталу болмауы үшін, пайдаланылған батареяның контактілерін таспамен жабыңыз. Пайдаланылған қайта зарядталатын батареяны енді қауымдастық батареясын немесе электрониканы жою процесі арқылы қайта өңдеуге болады.



Վերալիցքավորվող մարտկոցի հեռացնելը

Ներկառուցված վերալիցքավորվող մարտկոցը կարող է հեռացվել թափոնացման համար: Եթե դժվարանում եք էլեկտրոնիկայի ապամոնտաժման հարցում, ապա մասնագիտական օգնության համար դիմեք էլեկտրոնիկայի վերամշակման կամ վերանորոգման ձեր տեղական արհեստանոց:

Սարքը բացելու գործիքների հետ աշխատելիս և վերալիցքավորվող մարտկոցը թափելիս նախաձեռներ անվտանգության բոլոր անհրաժեշտ նախազգուշական միջոցները:

Անպայման պաշտպանեք ձեր աչքերը, ձեռքերը, մատները և մակերեսը, որի վրա աշխատում եք:

Մարտկոցների հետ գործ ունենալիս համոզվեք, որ ձեր ձեռքերը, ատամի խոզանակը և մարտկոցները չոր են:

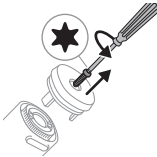
Հեռացնելուց հետո մարտկոցների պատահական կարծ միացումից խուսափելու համար գերծ պահեք մարտկոցները մետաղական առարկաների հետ շփումից (օրինակ՝ մետաղադրամներ, մազակալներ, մատանիներ): Մի փաթաթեք մարտկոցները այլումինե փայլաթիթեղի մեջ: Թափոնացնելուց առաջ կաշուն ժապավենով փաթաթեք մարտկոցի տերմինալները կամ մարտկոցները դրեք պլաստիկ տոպրակի մեջ:

Կրկին մի տեղադրեք մարտկոցը, երբ այն հանվել է վերամշակման նպատակով: Սպառողի կողմից մարտկոցի տեղադրումը կարող է մեծացնել հրդեհի ռիսկը կամ անվտանգության այլ հնարավոր վտանգները:

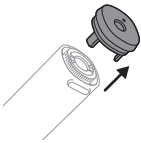
Եթե մարտկոցները վնասված են կամ արտահոսք եք նկատում, խուսափեք մաշկի կամ աչքերի հետ շփումից: Եթե դա տեղի ունենա, անմիջապես լավ լվացեք ցրով և դիմեք բժշկի:

Վերալիցքավորվող մարտկոցի հեռացնելը

- Գործիքներ. T8 TORX պտուտակահան, #2 Phillips-գլխիկով պտուտակահան և պլաստիկ լինգ (կամ կիթառի մեղիատոր):
- 1 Հնարավորության դեպքում՝ սպառեք վերալիցքավորվող մարտկոցի ողջ լիցքը: Դա անելու համար հեռացրեք ատամի խոզանակը լիցքավորիչից, միացրեք ատամի խոզանակը և թույլ տվեք այն աշխատի՝ մինչև կանգ առնելը: Կրկնեք այս քայլը, մինչև այլևս չկարողանաք միացնել Phillips Sonicare ատամի խոզանակը:
- 2 Հեռացրեք խոզանակի գլխիկը ատամի խոզանակից:



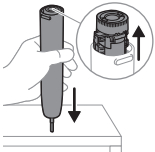
- 3** T8 TORX պտուտակահանի միջոցով պտտեք (ժամացույցի սլաքի հակառակ ուղղությամբ) և հանեք պտուտակը ատամի խոզանակի բռնակի հիմքից:



- 4** Հեռացրեք եզրի կափարիչը ատամի խոզանակի հիմքից: Եթե եզրի կափարիչն ամուր է և հեշտությամբ դուրս չի գալիս պատյանի խողովակից, օգտագործեք պլաստիկ լինճ՝ եզրի կափարիչը պատյանի խողովակից առանձնացնելու համար:

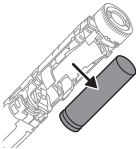


- 5** Phillips պտուտակահանի միջոցով պտտեք մետաղական կողպող ներդիրը ատամի խոզանակի ներքևի կենտրոնական մասի ներսում: Պտտեք ժամացույցի սլաքի հակառակ ուղղությամբ, մինչև պտույտը դադարի (1/4 պտույտից պակաս):



- 6 Ներքին բաղադրիչները պատյանի խողովակից հանելու համար ամուր սեղմեք մետաղական լիսեռը պինդ մակերևույթի վրա (բռնակը ուժով մի սեղմեք ներքև): Եթե ներքին բաղադրիչները հեշտությամբ դուրս չեն գալիս պատյանի խողովակից, կրկնակի ստուգեք, թե արդյոք կատարել եք վերը նշված 5-րդ քայլը:
- 7 Մղմորեն դուրս քաշեք ներքին հանգույցը՝ այն պատյանի խողովակի հիմքից հանելու համար:

Չգուշացում՝ Վնասվածքից կամ ապրանքը վնասելուց խուսափելու համար զգուշացեք սուր եզրերից և բաց էլեկտրոնային բաղադրիչներից:



- 8 Սեղմեք մարտկոցը և դուրս քաշելով հեռացրեք այն մարտկոցի դարակից:

Չգուշացում՝ Մարտկոցի դարակից մարտկոցը հանելու համար մի օգտագործեք պտուտակահան կամ մետաղական առարկա:

- 9 Մարտկոցի թափոնահանման համար փակեք օգտագործված մարտկոցի կոնտակտները կպչուն ժապավենով՝ մարտկոցի մնացորդային լիցքավորումից կարծ միացումը կանխելու համար: Օգտագործված վերալիցքավորվող մարտկոցն այժմ կարող է վերամշակվել մարտկոցների կամ էլեկտրոնիկայի թափոնահանման ձեռ տեղական գործընթացի միջոցով:



การถอดแบตเตอรี่ที่สามารถชาร์จไฟได้

สามารถถอดแบตเตอรี่แบบชาร์จไฟใหม่ได้ในตัวทิ้งได้

หากคุณไม่สบายใจที่จะถอดส่วนประกอบอิเล็กทรอนิกส์

โปรดขอความช่วยเหลือจากมืออาชีพที่ศูนย์รีไซเคิลส่วนประกอบอิเล็กทรอนิกส์ในท้องถิ่นหรือร้านซ่อม

ใช้มาตรการป้องกันความปลอดภัยที่จำเป็นเมื่อคุณใช้เครื่องมือในการเปิดเครื่องและเมื่อคุณทิ้งแบตเตอรี่แบบชาร์จไฟใหม่ได้

ตรวจสอบให้แน่ใจว่าได้ปกป้องดวงตา มือ นิ้ว และพื้นที่ที่คุณทำงานอยู่แล้ว

เมื่อคุณจัดการกับแบตเตอรี่ ตรวจสอบให้แน่ใจว่ามีมือ แปรงสีฟัน และแบตเตอรี่แห้ง

เพื่อหลีกเลี่ยงไม่ให้แบตเตอรี่ลัดวงจรหลังจากถอดออกโดยไม่ได้ตั้งใจ

อย่าให้ขั้วแบตเตอรี่สัมผัสกับวัตถุที่เป็นโลหะ (เช่น เหรียญ ที่หนีบผม แหวน)

อย่าห่อแบตเตอรี่ด้วยกระดาษพอยลิสต์ลูมิเนียม

ติดเทปขั้วแบตเตอรี่หรือใส่แบตเตอรี่ในถุงพลาสติกก่อนนำไปทิ้ง

ห้ามใส่แบตเตอรี่กลับเข้าไปเมื่อถอดออกเพื่อรีไซเคิลแล้ว

การใส่แบตเตอรี่โดยตัวผู้ใช้อาจเพิ่มความเสี่ยงในการเกิดไฟไหม้หรืออันตรายด้านความปลอดภัยที่อาจเกิดขึ้นได้อื่นๆ

หากแบตเตอรี่เสียหายหรือรั่ว ให้หลีกเลี่ยงการสัมผัสกับผิวหนังหรือดวงตา

หากเกิดเหตุการณ์เช่นนี้ ให้ล้างออกด้วยน้ำเปล่าทันที และไปพบแพทย์

การถอดแบตเตอรี่ที่สามารถชาร์จไฟได้

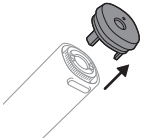
- เครื่องมือ: โขควง TORX T8, โขควงหัวแฉก #2 และเครื่องมือจัดพลาสติก (หรือปากคีตาร์)

- 1 หากสามารถทำได้ ให้ปล่อยประจุของแบตเตอรี่แบบชาร์จไฟเข้าได้ให้หมด. เมื่อต้องการปล่อยประจุแบตเตอรี่แบบชาร์จไฟเข้าได้ ให้ถอดแปรงสีฟันจากแท่นชาร์จ เปิดใช้งานแปรงสีฟันและปล่อยให้อุปกรณ์ทำงานจนกว่าเครื่องจะหยุดทำงาน. ขั้นตอนนี้ช้ากว่าที่คุณจะไม่สามารถเปิดสวิตช์ Philips Sonicare ได้อีก

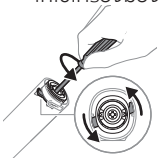
- 2 ถอดหัวแปรงออกจากแปรงสีฟัน



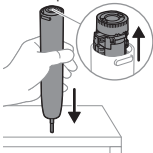
- 3 ใช้ไขควง TORX T8 เพื่อคลายสกรูและถอด (ทวนเข็มนาฬิกา) ออกจากฐานของด้ามจับแปรงสีฟัน



- 4 ถอดฝาครอบออกจากฐานด้ามจับแปรงสีฟัน หากฝาครอบแน่นและไม่หลุดออกจากก่องของตัวเครื่อง ให้ใช้เครื่องมือจัดพลาสติกเพื่อจัดฝาครอบออกจากก่องของตัวเครื่อง



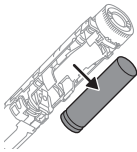
- 5 ใช้ไขควงหัวแฉกเพื่อหมุนตัวลอคโลหะด้านในที่ตั้งกลางด้านล่างของแปรงสีฟัน หมุนทวนเข็มนาฬิกาจนกว่าจะหยุดหมุน (น้อยกว่า 1/4 ของการหมุน)



130 ภาษาไทย

- 6 หากต้องการปลดส่วนประกอบภายในจากท่อของตัวเครื่อง ให้กดด้ามโลหะบนพื้นผิวแข็งให้แน่น (ห้ามกระแทกด้ามลงแรงๆ) หากส่วนประกอบภายในยังไม่หลุดออกอย่างง่ายดายจากตัวเครื่อง ให้ตรวจสอบว่าคุณได้ทำตามขั้นตอนที่ 5 ด้านบน
- 7 ค่อยๆ ดึงส่วนประกอบภายในเพื่อถอดออกจากฐานท่อของตัวเครื่อง

ข้อควรระวัง: หากไม่ต้องการให้เกิดการบาดเจ็บหรือความเสียหายต่อผลิตภัณฑ์ โปรดระมัดระวังขอบคมและส่วนประกอบอิเล็กทรอนิกส์ที่เปื่อยยุ่ย



- 8 กดแบตเตอรี่และดึงออกจากถาดแบตเตอรี่

ข้อควรระวัง: ห้ามใช้ไขควงหรือวัตถุโลหะเพื่อจัดแบตเตอรี่จากถาดแบตเตอรี่

- 9 สำหรับการทิ้งแบตเตอรี่

ให้พับจุดสัมผัสของแบตเตอรี่ด้วยเทปกาวเพื่อป้องกันไฟฟ้าลัดวงจรจากกระแสไฟที่ตกค้างในแบตเตอรี่

ตอนนี้สามารถนำแบตเตอรี่ที่ชาร์จใหม่ได้ที่ใช้แล้วไปรีไซเคิลผ่านกระบวนการทิ้งแบตเตอรี่หรืออุปกรณ์อิเล็กทรอนิกส์ในชุมชนของคุณ



მრავალჯერადად დამუხტვადი ბატარეის ამოღება

განკარგვისთვის შესაძლებელია ჩაშენებული მრავალჯერადად დასატენი ბატარეების ამოღება პროდუქტიდან. თუ ელექტრონიკის დაშლა არ გემარტივებათ, მოიძიეთ პროფესიონალური დახმარება ელექტრონიკის რეციკლირების ან შეკეთების ადგილობრივ მაღაზიაში.

მიმართეთ ნებისმიერ უსაფრთხოების ზომას როდესაც იყენებთ ხელსაწყოებს მოწყობილობის გასახსნელად და მრავალჯერადად დამუხტვადი ბატარეების გადასაყრელად.

დაიცავით თვალები, ხელები, თითები და ზედაპირი, რომელზეც მუშაობთ.

ბატარეებთან მუშაობისას, დარწმუნდით, რომ ხელები, კბილის ჯაგრისი და ბატარეები მშრალია.

ბატარეების ამოღების შემდეგ უეცარი მოკლე ჩართვის თავიდან ასაცილებლად, ნუ მისცემთ ბატარეების ტერმინალებს მეტალის საგნებთან (მაგ. მონეტები, თმის სამაგრები, ბეჭდები) კონტაქტში მოსვლის საშუალებას. არ გადაახვიოთ ბატარეები ალუმინის ფოლგაში. გადაახვიეთ ბატარეების ტერმინალები ან ჩადეთ ბატარეები პლასტმასის ჩანთაში მანამ, სანამ მათ გადაყრით.

ხელახლა არ დააყენოთ ბატარეა, რომელსაც გადასამუშავებლად ამოიღებთ. მომხმარებლის მიერ ბატარეის დაყენებამ შეიძლება გამოიწვიოს ცეცხლსაშიშროება ან უსაფრთხოების სხვა პოტენციური რისკი.

თუ ბატარეები დაზიანებულია ან ჟონავს, მოერიდეთ კანთან ან თვალთან კონტაქტს. თუ ასეთი რამ მოხდება, დაუყოვნებლივ ამოიბანეთ კარგად წყლით და მიმართეთ სამედიცინო დახმარებას.

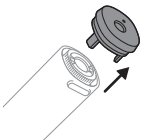
მრავალჯერადად დამუხტვადი ბატარეის ამოღება

- ხელსაწყოები: T8 TORX სახრახნისი, #2 Phillips-თავიანი სახრახნისი და ასაწვეი პლასტმასის ხელსაწყო (ან პლექტრი).
- 1 თუ შესაძლებელია, დაცალეთ მრავალჯერადი დატენის ბატარეა. ამისთვის ამოიღეთ კბილის ჯაგრისი დამტენიდან, ჩართეთ კბილის ჯაგრისი და ამუშავეთ, სანამ არ გაჩერდება. გაიმეორეთ ეს ნაბიჯი, სანამ Philips Sonicare კბილის ჯაგრისი აღარ ჩართვება.
- 2 მოაცილეთ ჯაგრისის თავაკი კბილის ჯაგრისს.

132 ქართული ენა



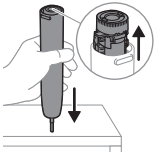
- 3** გამოიყენეთ T8 TORX სახრახნისი, ამოხრახნეთ და ამოიღეთ (საათის ისრის საპირისპირო მიმართულებით) ქანჭიკი კბილის ჯაგრისის სახელურის ბაზიდან.



- 4** ამოიღეთ ხუფი კბილის ჯაგრისის ბაზიდან. თუ ხუფი მჭიდროდაა და მარტივად არ სცილდება შემოცმულ მილს, ერთმანეთს რომ დააცილოთ, გამოიყენეთ ასანვეი პლასტმასის ხელსაწყო.



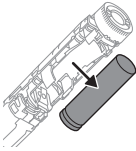
- 5** კბილის ჯაგრისის ქვედა ცენტრში ლითონის ჩამკეტი ჩანართის მოსაბრუნებლად გამოიყენეთ Phillips-ის სახრახნისი. მოაბრუნეთ საათის ისრის საპირისპირო მიმართულებით, სანამ ბრუნვა არ შეწყდება (ბრუნის 1/4-ზე ნაკლები).



- 6** შემოცმული მილის შიდა კომპონენტების მოსახსნელად მტკიცედ დააჭირეთ ლითონის ღერძს მყარ ზედაპირზე (არ დასცეთ სახელური ძალით). თუ შიდა კომპონენტები შემოცმულ მილს მარტივად არ სცილდება, გადაამონმეთ, რომ შეასრულეთ ზემოაღნიშნული მე-5 ნაბიჯი.

- 7 მსუბუქად მოქაჩეთ შიდა მექანიზმი, რომ მოაცილოთ ის შემოცმული მილის ბაზას.

გაფრთხილება: ფიზიკური ტრავმის ან პროდუქტის დაზიანების თავიდან ასაცილებლად ყურადღება მიაქციეთ ბასრ კიდეებსა და გამიშვლებულ ელექტროკომპონენტებს.



- 8 მოუჭირეთ ბატარეას და ამოქაჩეთ ბატარეის ბუდიდან.

გაფრთხილება: ბატარეის ბუდიდან ამოსანევად არ გამოიყენოთ სახრახნისი ან ლითონის საგანი.

- 9 ბატარეის გადასაგდებად დაფარეთ გამოყენებული ბატარეის კონტაქტის წერტილები ლენტით, რომ თავიდან აიცილოთ მოკლე ჩართვა ბატარეის დარჩენილი მუხტის შედეგად. გამოყენებული ხელახლა დამუხტვადი ბატარეა ახლა შეგიძლიათ ჩააბაროთ გადასამუშავებლად, ბატარეებისა და ელექტრონიკის განკარგვის ადგილობრივი პროცედურის დაცვით.



拆下充电电池

内置的充电电池可拆卸后进行弃置。如果您不擅长拆卸电子元件，请在当地的电子元件回收或维修店寻求专业帮助。

当您使用工具打开产品时以及弃置充电电池时，请采取必要的安全保护措施。

务必保护好您的眼睛、手、手指以及工作台面。

处理电池时，请确保双手、牙刷和电池干燥。

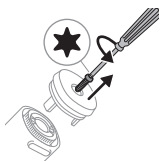
为避免电池拆卸后发生意外短路，切勿让电池端子接触金属物体（例如硬币、发夹、戒指）。切勿用铝箔包裹电池。在弃置之前，请用胶带将电池端子粘住或将电池放在塑料袋中。

电池一旦拆卸回收，请勿重新装回。消费者安装电池可能会增加火灾或其他潜在安全隐患的风险。

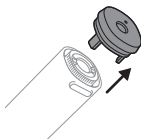
如果电池损坏或出现泄漏，请避免与皮肤或眼睛接触。如果不慎接触，请立即用清水冲洗并就医。

拆下充电电池

- 工具：T8 TORX 螺丝刀、#2 十字螺丝刀和塑料撬挖工具（或吉他拨片）。
- 1 尽可能耗尽充电电池的电量。为此，可以从充电器上取下牙刷，启动牙刷并让其运行直到停止。重复这一步骤，直至 Philips Sonicare 声波震动牙刷无法再打开。
- 2 从牙刷上取下刷头。



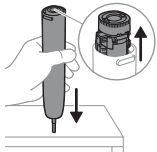
- 3** 使用 T8 TORX 螺丝刀，逆时针转动，取下牙刷手柄底部的螺丝。



- 4** 从牙刷底部取下端盖。如果端盖过紧，不易从套管中取出，请使用塑料撬挖工具，将端盖与套管分离。

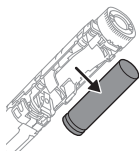


- 5** 使用十字螺丝刀旋转牙刷底部中央的金属锁扣。逆时针旋转直至停止（不超过 1/4 圈）。



- 6** 为了将内部组件从套管中拆下，请将金属轴牢牢压在硬表面上（请勿用力撞击手柄）。如果难以从套管中取出内部组件，请再次确认您已完成上述步骤 5。
- 7** 轻轻拉动内部组件，将其从套管的底部取出。

警告：为避免受伤或损坏产品，请注意锋利边缘和外露的电子元件。



- 8 拿起电池，将其从电池托盘中拉出。

警告：请勿使用螺丝刀或金属物品将电池从电池托盘中取出。

- 9 弃置电池时，用胶带封住旧电池的触点，以防止因电池中的剩余电量而造成任何电气短路。现在，使用过的充电电池可以通过您的社区电池或电子元件处理流程进行回收。



取出充電式電池

內建的充電式電池可拆下進行廢棄處理。如果您不習慣拆卸電子產品，請在當地的電子產品回收或維修店尋求專業協助。

使用工具打開裝置或棄置充電式電池時，請採取任何必要的安全預防措施。

務必保護您的眼睛、雙手、手指和工作區域表面。

請確保您的雙手、牙刷和電池在處理電池時都是乾燥狀態。

為避免電池在取出後意外發生短路，請勿讓電池端子接觸到金屬物體（例如硬幣、髮夾、戒指）。請勿以鋁箔紙包裹電池。請先以膠帶黏住電池端子或將電池放入塑膠袋中，再進行廢棄處理。

電池拆下進行回收後，請勿重新安裝。消費者自行安裝電池有引發火災或其他潛在安全危險的風險。

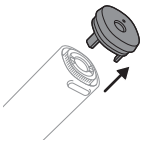
如果電池損壞或漏液，請避免電池接觸到皮膚或眼睛。如果不慎接觸到皮膚或眼睛，請立即用水沖洗乾淨並就醫。

取出充電式電池

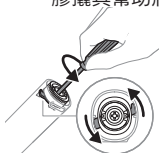
- 工具：T8 TORX 螺絲起子、2 號十字頭螺絲起子和塑膠撬具（或吉他撥片）。
- 1 請盡可能用完充電式電池的電量。若要將充電式電池的電力完全耗盡，從充電器中取出牙刷，開啟牙刷電源，讓牙刷運轉直到停止為止。重複此步驟，直到無法再開啟飛利浦 Sonicare 牙刷的電源。
- 2 將刷頭從牙刷中取出。



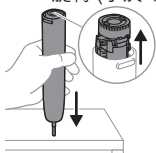
- 3 使用 T8 TORX 螺絲起子，鬆開並取下（逆時針方向）牙刷握柄底部上的螺絲。



- 4 從牙刷底部上取下底蓋。如果底蓋很緊且不易從外殼管上鬆開，請使用塑膠撬具幫助將底蓋與外殼管分離。

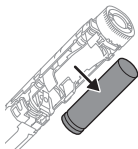


- 5 使用十字螺絲起子旋轉牙刷底部中心內的金屬鎖定片。逆時針旋轉至停止旋轉 (小於 1/4 圈)。



- 6 若要將內部元件從外殼管上鬆開，請將金屬軸用力按到堅固的表面上 (請勿用力猛擊握柄)。如果內部元件不容易從外殼管中脫離，請仔細檢查您是否已完成上述步驟 5。
- 7 輕輕拉動內部元件，將其從外殼管的底部上取下。

注意：為避免產品受傷或損壞，請留意鋒利邊緣和裸露的電子元件。



- 8 捏住電池後，再將其從電池托盤中拉出。

注意：請勿使用螺絲起子或金屬物體將電池從電池托盤中撬出。

- 9 請用膠帶蓋住廢棄電池的電池接點後，再進行廢棄處理，以防止電池剩餘電量造成短路。廢棄充電式電池現在可以透過您所在社區電池或電子產品廢棄處理流程進行回收。



충전식 배터리 분리

내장 충전식 배터리는 분리해서 폐기할 수 있습니다. 전자제품을 직접 분해하는 것이 힘든 경우 가까운 전자제품 재활용 센터나 수리 센터에서 전문가의 도움을 받으실 수 있습니다.

제품을 열기 위해 도구를 다룰 때와 충전식 배터리를 폐기할 때에는 필요한 모든 안전 주의 사항을 준수하십시오.

눈, 손, 손가락 및 작업대 표면을 보호하십시오.

배터리를 다룰 때는 손, 칫솔 및 배터리가 물기가 없는 건조한 상태인지 확인하십시오.

배터리를 분리한 후 실수로 배터리가 단락되는 것을 방지하려면 배터리 단자가 금속 물체(예: 동전, 머리핀, 고리)에 닿지 않도록 하십시오. 배터리를 알루미늄 포일로 감싸지 마십시오. 배터리 단자를 테이프로 붙이거나 비닐 봉지에 배터리를 넣은 후 폐기하십시오.

일단 재활용을 위해 배터리를 제거한 후에는 다시 설치하지 마십시오. 소비자가 배터리를 설치할 경우 화재 위험이 높아지거나 그 잠재적인 안전상의 위험이 발생할 수 있습니다.

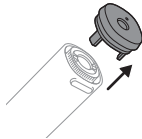
배터리가 손상되거나 누출된 경우 피부 또는 눈에 닿지 않도록 하십시오. 이 경우 즉시 물로 잘 헹구고 치료를 받으십시오.

충전식 배터리 분리

- 도구: T8 TORX 드라이버, #2 십자 드라이버 및 플라스틱 프라이 도구(또는 기타 피크).
- 1 가능한 경우 충전식 배터리를 완전히 방전 시키도록 하십시오.. 완전히 방전시키려면, 충전기에서 칫솔을 분리한 다음 칫솔을 켜 상태로 작동이 완전히 멈출 때까지 기다립니다. 필립스 소닉케어 칫솔의 전원이 켜지지 않을 때까지 이 과정을 반복하십시오.
- 2 칫솔에서 칫솔모를 분리합니다.



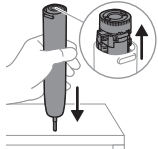
- 3 T8 TORX 드라이버를 사용해 칫솔 핸들 아랫부분에서 나사를 (시계 반대 방향으로) 돌려 제거합니다.



- 4 칫솔 아랫부분에서 엔드캡을 분리합니다. 엔드캡이 딱딱해서 하우징 튜브에서 쉽게 분리되지 않는 경우 플라스틱 프라이 도구를 사용해 엔드캡을 하우징 튜브에서 분리합니다.

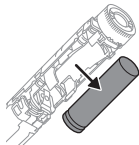


- 5 십자 드라이버를 사용해 칫솔의 바닥 중앙 부분 안쪽에 있는 금속 잠금 탭을 돌립니다. 회전이 멈출 때까지 시계 반대 방향으로 돌립니다(회전의 1/4 미만).



- 6 하우징 튜브에서 내부 부품을 분리하려면, 금속 손잡이를 단단한 표면에 대고 힘있게 누릅니다(핸들을 세게 내리치지 마십시오). 내부 부품이 하우징 튜브에서 쉽게 빠지지 않는 경우, 위의 5단계를 완료했는지 한 번 더 확인합니다.
- 7 내부 조립품을 조심스럽게 당겨 하우징 튜브 아랫부분에서 분리합니다.

주의: 다치거나 제품이 손상되지 않도록 하려면 날카로운 모서리와 노출된 전자 부품에 주의하십시오.



- 8 배터리를 집어 당겨서 배터리 트레이에서 꺼냅니다.

주의: 배터리를 배터리 트레이에서 꺼낼 때 드라이버나 금속 물체를 사용하지 마십시오.

- 9 배터리를 폐기할 때는 사용하고 난 배터리의 접점을 테이프로 덮어서 남은 배터리 전기로 인한 단락이 발생하지 않도록 합니다. 사용하고 난 충전식 배터리는 이제 해당 지역의 배터리 또는 전자제품 폐기 절차에 따라 재활용할 수 있습니다.



إزالة البطارية القابلة لإعادة الشحن

يمكن إزالة البطارية المدمجة القابلة لإعادة الشحن للتخلص منها. إذا كنت لا تشعر بالراحة عند تفكيك الأجهزة الإلكترونية، فالرجاء طلب مساعدة متخصصة من متجر محلي لإعادة تدوير الأجهزة الإلكترونية أو إصلاحها بالقرب منك.

اتخذ أي احتياطات سلامة ضرورية عند التعامل مع الأدوات اللازمة لفتح الجهاز وعند التخلص من البطارية القابلة لإعادة الشحن.

تأكد من حماية عينيك ويديك وأصابعك والسطح الذي تعمل عليه.

عند تعاملك مع بطاريات، تأكد من أن كلاً من يديك، وفرشاة الأسنان، والبطاريات جافة.

لتجنب تعريض البطاريات لقصر في الدارة الكهربائية بعد الإزالة، لا تدع أطراف البطاريات تتلامس مع أجسام معدنية (مثل العملات المعدنية، ودبابيس الشعر، والخواتم). لا تقم بتغليف البطاريات في ورق الألومنيوم. ضع بشريطاً على أطراف البطارية أو ضع البطاريات في كيس من البلاستيك قبل التخلص منها.

تجنب إعادة تركيب البطارية بمجرد إزالتها لإعادة تدويرها. فقد يؤدي تركيب المستهلك للبطارية إلى زيادة خطورة حدوث حريق أو مخاطر السلامة المحتملة الأخرى.

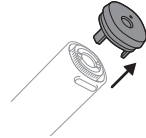
إذا كانت البطارية تالفة أو بها تسرب، فتجنب ملامستها للجلد أو العينين. وإذا حدث هذا، فعليك الشطف جيداً بالماء وطلب الرعاية الطبية.

إزالة البطارية القابلة لإعادة الشحن

- الأدوات: مفك براغي توركس تي 8، عدد 2 مفك براغي برأس من Phillips، أداة نقب بلاستيكية (أو ريشة جيتار).
- 1 أفرغ شحن البطارية القابلة لإعادة الشحن إن أمكن. وللقيام بذلك، أزل فرشاة الأسنان من الشاحن، وشغل فرشاة الأسنان وانتركها قيد التشغيل حتى تتوقف. كرر هذه الخطوة حتى لا تعد قادراً على تشغيل فرشاة أسنان Sonicare من Philips.
- 2 أزل رأس الفرشاة من فرشاة الأسنان.



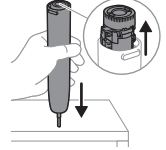
- 3 باستخدام مفك براغي توركس تي 8، قم بفك البرغي وأزله (عكس اتجاه عقارب الساعة) من قاعدة مقبض فرشاة الأسنان.



- 4 أزل الغطاء الطرفي من قاعدة فرشاة الأسنان. إذا كان الغطاء الطرفي محكمًا ولا يخرج بسهولة من أنبوب التثبيت الخاص به، فاستخدم أداة نقب بلاستيكية للمساعدة في فصل الغطاء الطرفي من أنبوب التثبيت الخاص به.

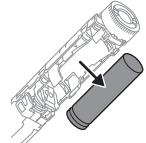


- 5 استخدم مفك براغي من Phillips لتدوير لسان القفل المعدني داخل الجزء السفلي الأوسط من فرشاة الأسنان. أدره عكس اتجاه عقارب الساعة حتى يتوقف عن الدوران (أقل من 1/4 دورة).



- 6 لتحرير المكونات الداخلية من أنبوب التثبيت الخاص بها، اضغط بقوة على العمود المعدني على سطح صلب (لا تضغط بشدة على المقبض). إذا لم يتم تحرير المكونات الداخلية بسهولة من أنبوب التثبيت الخاص بها، فتأكد مجدداً من أنك أكملت الخطوة رقم 5 أعلاه.
- 7 اسحب برفق المكون الداخلي لإزالته من قاعدة أنبوب التثبيت الخاص به.

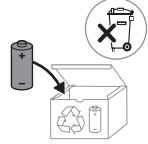
تنبيه: لتجنب الإصابة أو تلف المنتج، انتبه إلى الحواف الحادة والمكونات الإلكترونية المكشوفة.



- 8 اضغط على البطارية واسحبها خارج علبة البطارية.

تنبيه: لا تستخدم مفك براغي أو جسم معدني لإخراج البطارية من علبة البطارية.

و للتخلص من البطارية، قم بتغطية موصلات البطارية المستخدمة بشرط لمنع حدوث أي ماس كهربائي من شحن البطارية المتبقي. ويمكن الآن إعادة تدوير البطارية القابلة لإعادة الشحن المستخدمة من خلال عملية التخلص من البطاريات أو الأجهزة الإلكترونية في مجتمعك.



הסרה של הסוללה הנטענת

את הסוללה המובנית הניתנת לטעינה, אפשר להסיר ולסלק לאשפה. אם אינך מרגיש נוח בפירוק מכשירים אלקטרוניים, בקש עזרה מקצועית באתר המקומי למיחזור מוצרים אלקטרוניים או בחנות תיקונים.

נקוט בכל אמצעי הבטיחות הנדרשים בעת עבודה עם כלים בכלים לפתיחת המכשיר וכאשר אתה משליך את הסוללות הנטענות.

הקפד להגן על העיניים, הידיים, האצבעות ומשטח העבודה.

בעת טיפול בסוללות, הקפד שהידיים שלך, מברשת השיניים והסוללות יהיו יבשים.

כדי למנוע קצר מקרי של הסוללות לאחר הסרתן, אין לאפשר לקוטבי הסוללה לבוא במגע עם חפצים מתכתיים (לדוגמה מטבעות, סיכות שיער, טבעות). אין לעטוף את הסוללות ביריעת מתכת או בנייר אלומיניום. לפני השלכת הסוללות לפסולת, הדבק סרט דביק על קוטבי הסוללה או הכנס אותן לשקית פלסטיק.

אל תתקין מחדש את הסוללה לאחר שהוסרה לצורך סילוקה למיחזור. התקנה של סוללה על ידי הצרכן עלולה להגביר את הסיכון להתלקחות אש או לסיכונים בטיחות אפשריים אחרים.

אם הסוללות פגומות או דולפות, מנע מגע שלהן בעור או בעיניים. במקרה של מגע, יש לשטוף היטב במים ולפנות לקבלת טיפול רפואי.

הסרה של הסוללה הנטענת

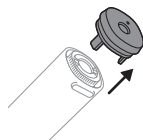
- כלים: מברג T8 TORX, מברג ראש-פיליפס מס' 2 וכלי פלסטיק לפתיחה (או מפרט גיטרה).

1 כאשר אפשר, רוקן את הסוללה הניתנת לטעינה מכל מטען. לצורך כך, הסר את מברשת השיניים מהמטען, הפעל את מברשת השיניים והנח לה לפעול עד שתעצור. חזור על שלב זה עד שלא תוכל להפעיל עוד את מברשת השיניים של Philips Sonicare.

2 הסר את ראש המברשת ממברשת השיניים.



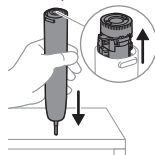
3 בעזרת מברג T8 TORX שחרר את ההברגה והסר (בניגוד לכיוון השעון) את הבורג מבסיס הידית של מברשת השיניים.



- 4 הסר את כיסוי הקצה מהבסיס של מברשת השיניים. אם כיסוי הקצה הדוק ולא משתחרר בקלות משפופרת המארז, היעזר בכלי פתיחה מפלסטיק כדי להפריד את כיסוי הקצה משפופרת המארז.

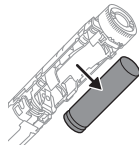


- 5 השתמש במברג פיליפס כדי לסובב את לשונית הנעילה המתכתית השקועה במרכז החלק התחתון של מברשת השיניים. סובב בניגוד לכיוון השעון עד שהסיבוב ייעצר (פחות מרבע סיבוב).



- 6 כדי לשחרר את הרכיבים הפנימיים משפופרת המארז, לחץ בחוזקה את ציר המתכת על משטח יציב (אל תטיח את הידית כלפי מטה בכוח). אם הרכיבים הפנימיים לא משתחררים בקלות משפופרת המארז, חזור ובדוק שהשלמת את שלב 5 לעיל.
- 7 משוך בעדינות את המכלול הפנימי כדי להסיר אותו מהבסיס של שפופרת המארז.

זהירות: על מנת למנוע פגיעה או נזק שייגרמו למוצר, היזהר מקצוות חדים ומרכיבים אלקטרוניים חשופים.



- 8 אחוז בשתי אצבעותיך בסוללה ומשוך אותה אל מחוץ למגש הסוללות.

זהירות: אל תשתמש במברג או בחפץ מתכתי כדי לשלוף את הסוללה אל מחוץ למגש הסוללות.

9 על מנת לסלק את הסוללה לאשפה, כסה את המנעים של הסוללה המשומשת בסרט דביק, כדי למנוע קצר חשמלי עקב שארית מטען בסוללה. כעת אפשר למחזר את הסוללה המשומשת הניתנת לטעינה בדרך המקובלת בקהילה או על ידי השלכתה לפסולת אלקטרונית.



— |

| —

— |

| —

— |

| —

— |

| —

— |

| —

— |

| —

www.philips.com/Sonicare

©2024 Koninklijke Philips N.V. (KPNV). All rights reserved. Philips and the Philips shield are trademarks of KPNV. Sonicare and the Sonicare logo are trademarks of Philips Oral Healthcare, LLC and/or KPNV.

300013629511 (24/04/2024)

