

SAMSUNG

USER MANUAL

HW-Q995GC

Figures and illustrations in this User Manual are provided for reference only and may differ from actual product appearance



You can access the FULL MANUAL on Samsung's on-line customer support center by scanning the QR code on the left.
To see the manual on your PC or mobile device, download the manual in document format from Samsung's website.
(<http://www.samsung.com/support>)









SAFETY INFORMATION

SAFETY WARNINGS

TO REDUCE THE RISK OF ELECTRIC SHOCK, DO NOT REMOVE THE COVER (OR BACK).

NO USER-SERVICEABLE PARTS ARE INSIDE. REFER SERVICING TO QUALIFIED SERVICE PERSONNEL.

Refer to the table below for an explanation of symbols which may be on your Samsung product.

	CAUTION RISK OF ELECTRIC SHOCK. DO NOT OPEN.	
	This symbol indicates that high voltage is present inside. It is dangerous to make any kind of contact with any internal part of this product.	
	This symbol indicates that this product has included important literature concerning operation and maintenance.	
	Class II product : This symbol indicates that a safety connection to electrical earth (ground) is not required. If this symbol is not present on a product with a power cord, the product MUST have a reliable connection to protective earth (ground).	
	AC voltage : Rated voltage marked with this symbol is AC voltage.	
	DC voltage : Rated voltage marked with this symbol is DC voltage.	
	Caution. Consult Instructions for use : This symbol instructs the user to consult the user manual for further safety related information.	

WARNING

- To reduce the risk of fire or electric shock, do not expose this appliance to rain or moisture.

CAUTION

- TO PREVENT ELECTRIC SHOCK, MATCH WIDE BLADE OF PLUG TO WIDE SLOT, FULLY INSERT.
- This apparatus shall always be connected to a AC outlet with a protective grounding connection.
- To disconnect the apparatus from the mains, the plug must be pulled out from the mains socket, therefore the mains plug shall be readily operable.
- Do not expose this apparatus to dripping or splashing. Do not put objects filled with liquids, such as vases, on the apparatus.
- To turn this apparatus off completely, you must pull the power plug out of the wall socket. Consequently, the power plug must be easily and readily accessible at all times

PRECAUTIONS

- Ensure that the AC power supply in your house complies with the power requirements listed on the identification sticker located on the bottom of your product. Install your product horizontally, on a suitable base (furniture), with enough space around it for ventilation (7-10 cm). Make sure the ventilation slots are not covered. Do not place the unit on amplifiers or other equipment which may become hot. This unit is designed for continuous use. To fully turn off the unit, disconnect the AC plug from the wall outlet. Unplug the unit if you intend to leave it unused for a long period of time.
- During thunderstorms, disconnect the AC plug from the wall outlet. Voltage peaks due to lightning could damage the unit.
- Do not expose the unit to direct sunlight or other heat sources. This could lead to overheating and cause the unit to malfunction.
- Protect the product from moisture (i.e. vases), and excess heat (e.g. a fireplace) or equipment creating strong magnetic or electric fields. Unplug the power cable from the AC wall socket if the unit malfunctions. Your product is not intended for industrial use. It is for personal use only. Condensation may occur if your product has been stored in cold temperatures. If transporting the unit during the winter, wait approximately 2 hours until the unit has reached room temperature before using.
- The battery used with this product contains chemicals that are harmful to the environment. Do not dispose of the battery in the general household trash. Do not expose the battery to excess heat, direct sunlight, or fire. Do not short circuit, disassemble, or overheat the battery.
CAUTION : Danger of explosion if the battery is replaced incorrectly. Replace only with the same or equivalent type.

01 CHECKING THE COMPONENTS

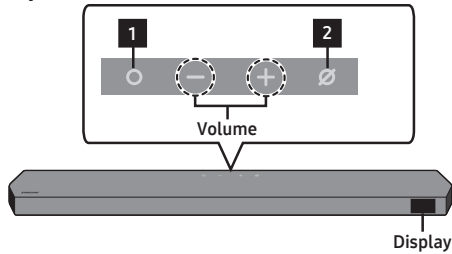
Soundbar Main Unit / Soundbar Remote Control / Batteries / Subwoofer / Surround Speaker x2 / Power Cord X 4 (Subwoofer, Surround Speaker, Soundbar) / HDMI Cable / Wall Mount Guide / Holder-Screw X 2 / Screw (M4 x L10) X 2 / Bracket-Wall Mount X 2 / Rubber-Foot X 4

NOTE

- For more information about the power supply and power consumption, refer to the label attached to the product. (Label: Rear of the Soundbar Main Unit)
- To purchase additional components or optional cables, contact a Samsung Service Centre or Samsung Customer Care.

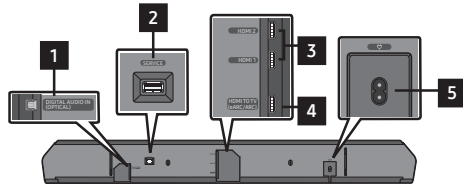
02 PRODUCT OVERVIEW

Top Panel of the Soundbar



- | | |
|----------|---|
| 1 | <p>○ (Multi Function) Button
In standby mode, press the ○ (Multi Function) button to turn on the Soundbar. Press the ○ (Multi Function) button to change the input source.</p> |
| 2 | <p>⊘ (Mic On/Off) Button
Press the button to turn the microphone on or off. When the microphone is off, the LED indicator will glow red.</p> |

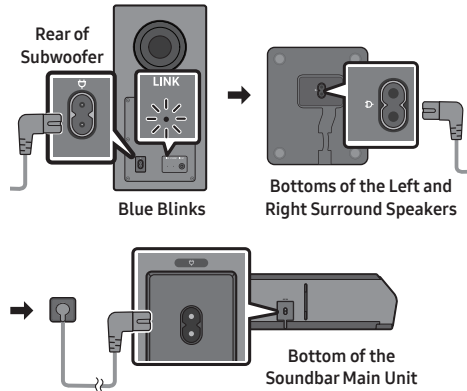
Bottom Panel of the Soundbar



- | | |
|----------|---|
| 1 | <p>DIGITAL AUDIO IN (OPTICAL)
Connect to the digital (optical) output of an external device.</p> |
| 2 | <p>SERVICE
Connect a USB storage device to upgrade the product's software.</p> |
| 3 | <p>HDMI1 / HDMI 2
Inputs digital video and audio signals simultaneously using an HDMI cable. Connect to the HDMI output of an external device.</p> |
| 4 | <p>HDMI TO TV (eARC/ARC)
Connect to the HDMI jack on a TV.</p> |
| 5 | <p>POWER
Connect the Soundbar's AC power cable.</p> |

03 CONNECTING THE SOUNDBAR

Connecting the power and units





- The LINK LED indicator stops blinking and glows a solid blue when a connection is established between the Soundbar and the Subwoofer, surround speakers.

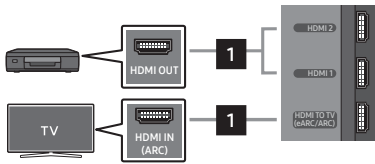
Using the Surround speaker mode

An optimal surround sound may be delivered depending on the position of the surround speaker.

For more information, refer to the speaker section of the Full manual.

04 USING A WIRED CONNECTION

	HDMI Cable
	Optical Cable (not supplied)



Connecting using an HDMI Cable
(External Device (HDMI1 or HDMI2) / TV ARC/eARC)



Connecting using an Optical Cable (D.IN)

NOTE

- When the TV sound is not output, press the **O (Multi Function)** button at the top of the Soundbar or the **S (Source)** button on the remote control to select the "D.IN" mode. The screen displays "D.IN" and "TV ARC/eARC" in sequence, and TV sound is played.
- The recommended cable is a **Premium High Speed HDMI Cable with Ethernet** certified by HDMI.org.
- When you use an optical cable and the terminals have covers, be sure to remove the covers.

Using the Q-Symphony Function

When the Soundbar connects to a Samsung TV that supports the Q-Symphony function you can play the sound simultaneously through the Soundbar and the TV. If you use the Q-Symphony function, the surround sound played on the TV allows you to enjoy a richer, more three-dimensional surround sound effect.

When the Soundbar is connected "TV+Soundbar" menu appears on the TV.

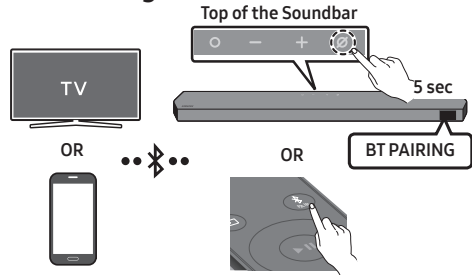
(Settings (⚙) → All Settings (⚙) → Sound → Sound Output)

Using the SpaceFit Sound

This function analyzes the user's listening space with the Soundbar's microphone and provide optimal sound for the space. Sound optimization proceeds automatically.

05 USING A WIRELESS CONNECTION

Connecting via Bluetooth



What is the difference between BT READY and BT PAIRING?

- **BT READY** : In this mode, you can reconnect any Samsung TV or mobile device that was connected before.
- **BT PAIRING** : In this mode, you can connect a new device to the Soundbar.
(Press the **PAIR** button on the Soundbar remote control or press and hold the **Mic On/Off** button on the top of the Soundbar for more than 5 seconds while the Soundbar is in "BT" mode.)

NOTE

- If asked for a PIN code when connecting a Bluetooth device, enter <0000>.

Connecting via Wi-Fi (Wireless Network)

- To connect a Soundbar to a mobile device via a wireless network (Wi-Fi), the **SmartThings** app is required.
1. Connect your mobile device (smartphone, tablet, etc.) to the Wi-Fi network the TV is connected to.
 2. Install and launch the **SmartThings** app on your mobile device (smartphone, tablet, etc.).
 3. Follow the instructions in the app screen on the mobile device to connect the Soundbar to your Wi-Fi network.

06 TROUBLESHOOTING

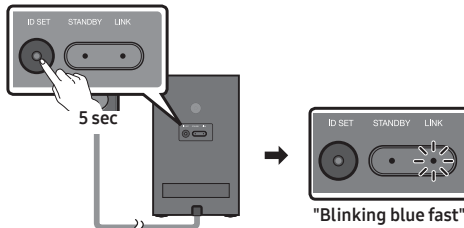
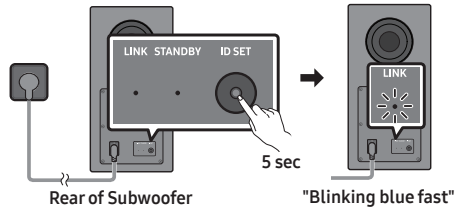
Before seeking assistance, check the following.

Soundbar does not turn on.

- Check whether the power cord of the Soundbar is correctly inserted into the outlet.

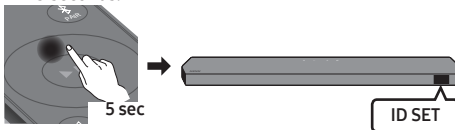
When the subwoofer or surround sound speakers are not automatically connected

1. Turn off the Soundbar main unit.
2. Press and hold **ID SET** on the rear of the subwoofer and surround speakers for at least 5 seconds.



Rear of the Left and Right Surround Speakers

3. Press the **Up** button on the remote control for 5 seconds.



4. Check if the **LINK** LED is solid blue (connection complete).
 - The **LINK** LED indicator stops blinking and glows a solid blue when a connection is established between the Soundbar and the Subwoofer, surround speakers.

Soundbar works erratically.

- After removing the power cord, insert it again.
- Try again after initialising the product.
- If there is no signal, the Soundbar automatically turns off after a certain period of time. Turn on the power.

Remote control does not work

- Point the remote directly at the soundbar.
- Replace the batteries with new ones.

The Soundbar indicator turns solid red.

- The microphone is turned off. Turn on the microphone.

Sound is not output from the soundbar.

- The volume of the Soundbar is too low or muted. Adjust the volume.
- When any external device (STB, Bluetooth device, mobile device, etc.) is connected, adjust the volume of the external device.
- For sound output of the TV, select Soundbar. (Samsung TV: Home (🏠) → Menu → Settings (⚙️) → All Settings (⚙️) → Sound → Sound Output → Select Soundbar)
- Remove the cable from the Soundbar and then reconnect it.

Sound is not output from the subwoofer or the surround speakers.

- Check whether the LED on the rear of the Subwoofer and Surround Speakers lights in blue. Reconnect it when the blue LED blinks or the red LED lights.

If the TV is not connected via HDMI TO TV (eARC/ARC)

- Check whether the HDMI cable is correctly connected to the ARC terminal.
- Connection may not be possible due to the connected external device (set-top box, game console, etc.). Directly connect the Soundbar.
- HDMI-CEC may not be activated on the TV. Turn on the CEC on the TV menu. (Samsung TV: Home (🏠) → Menu → Settings (⚙️) → All Settings (⚙️) → Connection → External Device Manager → Anynet+ (HDMI-CEC) ON)

Soundbar will not connect via Bluetooth.

- When connecting a new device, switch to "BT PAIRING" for connection. (Press the **PAIR** button on the remote control or press the **PAIR** button on the body for at least 5 seconds.)
- Reconnect it after removing the Bluetooth speaker list on the device to connect. (Samsung TV: Home (🏠) → Menu → Settings (⚙️) → All Settings (⚙️) → Sound → Sound Output → Bluetooth Speaker List)

Sound drops out when connected via Bluetooth.

- Some devices can cause radio interference if they are located too close to the Soundbar. e. g. microwaves, wireless routers, etc.
- If your device that is connected via Bluetooth moves too far away from the soundbar, it may cause the sound to drop out. Move the device closer to the soundbar.
- If a part of your body is in contact with the Bluetooth transceiver or the product is installed on metal furniture, the sound may drop out. Check the installation environment and conditions for use.

Soundbar will not connect to Wi-Fi.

- Make sure the wireless router is turned on and then reconnect the wireless router after rebooting.
- The soundbar will not connect if the wireless signal is too weak. Try moving the router closer to the soundbar, or eliminating any obstacles that are between the soundbar and the router, if possible.

The soundbar does not turn on automatically with the TV.

- When you turn off the Soundbar while watching TV, power synchronization with the TV is disabled. First turn off the TV.
-

07 LICENCE



Dolby, Dolby Atmos, and the double-D symbol are registered trademarks of Dolby Laboratories Licensing Corporation. Manufactured under license from Dolby Laboratories. Confidential unpublished works. Copyright © 2012-2021 Dolby Laboratories. All rights reserved.



For DTS patents, see <http://patents.dts.com>. Manufactured under license from DTS, Inc. (for companies headquartered in the U.S./Japan/Taiwan) or under license from DTS Licensing Limited (for all other companies). DTS, DTS:X, and the DTS:X logo are registered trademarks or trademarks of DTS, Inc. in the United States and other countries. © 2021 DTS, Inc. ALL RIGHTS RESERVED.



The terms HDMI and HDMI High-Definition Multimedia Interface, and the HDMI Logo are trademarks or registered trademarks of HDMI Licensing Administrator, Inc. in the United States and other countries.



- Use your phone, tablet or computer as a remote control for Spotify. Go to spotify.com/connect to learn how
 - The Spotify Software is subject to third party licenses found here: <https://www.spotify.com/connect/third-party-licenses>.
-

To send inquiries and requests for questions regarding open sources, contact Samsung Open Source (<http://opensource.samsung.com>)



- Apple, Airplay, iPhone, iPad, and Mac are trademarks of Apple Inc., registered in the U.S. and other countries.
 - Use of the Works with Apple badge means that an accessory has been designed to work specifically with the technology identified in the badge and has been certified by the developer to meet Apple performance standards.
-

08 IMPORTANT NOTES ABOUT SERVICE

- Figures and illustrations in this User Manual are provided for reference only and may differ from actual product appearance.
- An administration fee may be charged if either
 - (a) an engineer is called out at your request and there is no defect with the product (i.e. where the user manual has not been read).
 - (b) you bring the unit to a repair centre and there is no defect with the product (i.e. where the user manual has not been read).
- You will be informed of the administration fee amount before a technician visits.

09 SPECIFICATIONS AND GUIDE

Model Name
HW-Q995GC

Weight 7.7 kg
Dimensions (W x H x D) 1232.0 x 69.5 x 138.0 mm

Operating Temperature Range +10 °C to +40 °C
Operating Humidity Range 10 % to 80 %, non-condensing

Storage Temperature -20 °C to +45 °C
Storage Humidity 5 % to 95 %, non-condensing

AMPLIFIER

Rated Output power
(18 W x 4) + (10 W x 2) + (18 W x 2) + (10 W x 1) + (18 W x 6)

Supported play formats

Dolby 5.1ch / Dolby Digital Plus / Dolby TRUE HD / Dolby ATMOS / DTS 5.1ch / DTS HD / DTS-HD Master Audio / DTS:X / LPCM 8Ch

Subwoofer Name

PS-WC99B

Weight 11.7 kg
Dimensions (W x H x D) 220.0 x 413.0 x 410.0 mm

AMPLIFIER

Rated Output power
200 W

Surround Speaker Name

PS-RC99B (LEFT/RIGHT)

Weight 3.4 kg
Dimensions (W x H x D) 129.5 x 201.3 x 140.4 mm

AMPLIFIER

Rated Output power
210 W

NOTE

- Samsung Electronics Co., Ltd reserves the right to change the specifications without notice.
- Weight and dimensions are approximate.

Precaution : The Soundbar will restart automatically if you turn on/turn off Wi-Fi.

Overall Standby Power Consumption (W)
7.7 W

Wi-Fi Port deactivation method

Press the **CH LEVEL** button on the remote control of the Soundbar for 30 seconds to turn Wi-Fi On / Off.

Bluetooth Port deactivation method

Press the **TONE CONTROL** button on the remote control of the Soundbar for 30 seconds to turn Bluetooth On / Off.

- Hereby, Samsung declares that this radio equipment is in compliance with Directive 2014/53/EU and the relevant UK statutory requirements. The full text of the declaration of conformity is available at the following internet address: <http://www.samsung.com> go to Support and enter the model name. This equipment may be operated in all EU countries and in the UK. The 5GHz WLAN(Wi-Fi or SRD) function of this equipment may only be operated indoors.
- **WIRELESS DEVICE OUTPUT POWER**
RF max transmitter power
100mW at 2.4GHz-2.4835GHz
200mW at 5.15GHz-5.25GHz & 5.47GHz - 5.725GHz
100mW at 5.25GHz-5.35GHz
25mW at 5.725GHz-5.875GHz



[Correct disposal of batteries in this product]

(Applicable in countries with separate collection systems)

This marking on the battery, manual or packaging indicates that the batteries in this product should not be disposed of with other household waste at the end of their working life. Where marked, the chemical symbols Hg, Cd or Pb indicate that the battery contains mercury, cadmium or lead above the reference levels in EC Directive 2006/66.

If batteries are not properly disposed of, these substances can cause harm to human health or the environment.

To protect natural resources and to promote material reuse, please separate batteries from other types of waste and recycle them through your local, free battery return system.

For information on Samsung's environmental commitments and product specific regulatory obligations e.g. REACH, WEEE, Batteries, visit: www.samsung.com/uk/aboutsamsung/sustainability/environment/our-commitment/data/



**Correct Disposal of This Product
(Waste Electrical & Electronic Equipment)**

(Applicable in countries with separate collection systems)

This marking on the product, accessories or literature indicates that the product and its electronic accessories (e.g. charger, headset, USB cable) should not be disposed of with other household waste at the end of their working life. To prevent possible harm to the environment or human health from uncontrolled waste disposal, please separate these items from other types of waste and recycle them responsibly to promote the sustainable reuse of material resources. Household users should contact either the retailer where they purchased this product, or their local government office, for details of where and how they can take these items for environmentally safe recycling.

Business users should contact their supplier and check the terms and conditions of the purchase contract.

This product and its electronic accessories should not be mixed with other commercial wastes for disposal.









SICHERHEITSINFORMATION

SICHERHEITSWARNUNGEN

UM DAS RISIKO EINES STROMSCHLAGS ZU VERRINGERN, DÜRFEN SIE DIE ABDECKUNG (ODER RÜCKSEITE) NICHT ÖFFNEN.

ES BEFINDEN SICH IM INNEREN KEINE TEILE, DIE VON BENUTZERN GEWARTET WERDEN KÖNNEN. WARTUNGSARBEITEN SIND QUALIFIZIERTEM FACHPERSONAL ZU ÜBERLASSEN.

In der nachstehenden Tabelle finden Sie eine Erklärung zu Symbolen, die sich möglicherweise auf Ihrem Samsung-Produkt befinden.

	VORSICHT GEFAHR DURCH STROMSCHLAG. NICHT ÖFFNEN.	
	Dieses Symbol zeigt an, dass im Inneren Hochspannung vorhanden ist. Es ist gefährlich, Teile im Inneren dieses Bildschirms zu berühren.	
	Dieses Symbol weist darauf hin, dass diesem Gerät wichtige Anweisungen zum Betrieb und zur Wartung beigefügt sind.	
	Produkt der Klasse II: Dieses Symbol zeigt an, dass das Gerät einen elektrischen Erdungsanschluss (Masse) nicht benötigt. Wenn dieses Symbol bei einem Produkt mit Netzkabel nicht vorhanden ist, MUSS das Produkt zuverlässig mit einem Schutzleiter (Erde) verbunden sein.	
	Wechselspannung: Bei einer mit diesem Symbol gekennzeichneten Nennspannung handelt es sich um eine Wechselspannung.	
	Gleichspannung: Bei einer mit diesem Symbol gekennzeichneten Nennspannung handelt es sich um eine Gleichspannung.	
	Vorsicht. Gebrauchsanweisung beachten: Dieses Symbol weist den Benutzer an, weitere sicherheitsrelevante Informationen dem User Manual (Benutzerhandbuch) zu entnehmen.	

WARNUNG

- Setzen Sie dieses Gerät zur Verringerung des Risikos eines Feuers oder eines elektrischen Schlags keinem Regen und keiner Feuchtigkeit aus.

VORSICHT

- ZUR VERMEIDUNG EINES ELEKTRISCHEN SCHLAGS DEN BREITEN STROMKONTAKT DES STECKERS IN DEN BREITEN STECKPLATZ STECKEN, VOLLSTÄNDIG EINFÜHREN.
- Dieses Gerät muss immer an einer Wechselstromquelle mit einer Schutzerdung angeschlossen sein.

- Wenn Sie das Gerät vom Stromnetz trennen möchten, muss der Stecker aus der Steckdose gezogen werden. Der Stecker sollte dafür leicht zugänglich sein.
- Schützen Sie das Gerät vor Wassertropfen und Spritzwasser. Stellen Sie keine mit Flüssigkeiten gefüllten Objekte, z. B. Vasen, auf das Gerät.
- Wenn Sie dieses Gerät komplett ausschalten möchten, müssen Sie das Netzkabel aus der Steckdose ziehen. Der Stecker muss deshalb jederzeit leicht zugänglich sein

VORSICHTSMAßNAHMEN

1. Stellen Sie sicher, dass die Wechselstromversorgung in Ihrem Haushalt den auf dem Etikett auf der Unterseite des Geräts angegebenen Anforderungen entspricht. Platzieren Sie das Gerät in waagerechter Position auf einem geeigneten Untergrund (Möbelstück). Achten Sie dabei auf genügend Platz rund um das Gerät (ca. 7 bis 10 cm), um eine ausreichende Belüftung zu gewährleisten. Achten Sie darauf, dass die Belüftungsschlitze frei bleiben. Platzieren Sie das Gerät nicht auf Verstärkern oder sonstiger Ausrüstung, die heiß werden kann. Dieses Gerät ist für den Dauerbetrieb bestimmt.
Um das Gerät vollständig auszuschalten, ziehen Sie den Netzstecker aus der Steckdose. Trennen Sie die Einheit vom Strom, wenn Sie es längere Zeit nicht verwenden möchten.
2. Ziehen Sie bei Gewitter den Netzstecker aus der Steckdose. Spannungsspitzen aufgrund von Blitzen können die Einheit beschädigen.
3. Setzen Sie das Gerät keiner direkten Sonneneinstrahlung oder sonstigen Wärmequellen aus. Anderenfalls kann es zu Überhitzung und Fehlfunktionen des Geräts kommen.
4. Schützen Sie das Produkt vor Feuchtigkeit (z. B. Vasen) und übermäßiger Wärme (z. B. Kamin) oder vor Geräten, die ein starkes magnetisches oder elektrisches Feld erzeugen. Trennen Sie das Stromkabel von der Netzsteckdose, wenn Fehlfunktionen des Geräts auftreten. Das Gerät ist nicht für die gewerbliche Nutzung bestimmt. Es darf ausschließlich privat genutzt werden. Wenn Sie das Gerät kalten Temperaturen ausgesetzt haben, kann sich Kondenswasser bilden. Wenn Sie das Gerät im Winter transportieren, warten Sie etwa 2 Stunden, bis das Gerät Zimmertemperatur erreicht hat, bevor Sie es verwenden.
5. Die in diesem Produkt verwendete Batterie enthält Chemikalien, die Schädlich für die Umwelt sind. Entsorgen Sie die Batterie nicht im allgemeinen Hausmüll. Setzen Sie die Batterie keiner übermäßigen Wärme, keinem direkten Sonnenlicht und keinem Feuer aus. Die Batterie darf nicht kurzgeschlossen, zerlegt oder überhitzt werden.
VORSICHT: Es besteht Explosionsgefahr, wenn die Batterie falschen eingesetzt wird. Setzen Sie nur Batterien des gleichen oder eines gleichwertigen Typs ein.

01 ÜBERPRÜFEN DER KOMPONENTEN

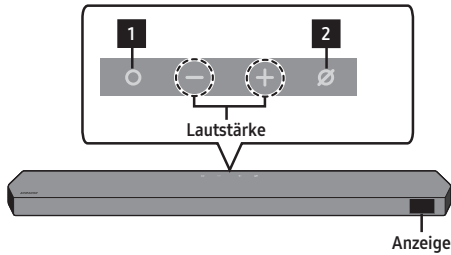
Soundbar-Haupteinheit/Soundbar-Fernbedienung/
Batterien/Subwoofer/2 Surround-Lautsprecher/4
Netz Kabel (Subwoofer/Surround-Lautsprecher, Soundbar)/
HDMI-Kabel/Anleitung zur Wandbefestigung/
2 Haltschrauben/2 Schrauben (M4xL10)/
2 Wandhalterungen/4 GummifüÙe

HINWEIS

- Weitere Informationen zur Stromversorgung und zum Stromverbrauch finden Sie auf dem Aufkleber am Gerät. (Aufkleber: Rückseite des Soundbar-Hauptgeräts)
- Wenden Sie sich wegen der Verwendung zusätzlicher Komponenten oder optionaler Kabel an ein Servicezentrum oder den Kundendienst von Samsung.

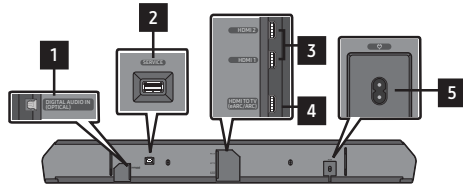
02 PRODUKTÜBERSICHT

Oberer Steuerungsbereich der Soundbar



- | | |
|----------|---|
| 1 | <p>○ (Multifunktions)-Taste
Drücken Sie im Standby-Modus die ○ (Multifunktions), um die Soundbar einzuschalten. Drücken Sie die Taste ○ (Multifunktions), um die Eingangsquelle zu ändern.</p> |
| 2 | <p>⊘ (Mikro Ein/Aus)-Taste
Drücken Sie Taste, um das Mikrofon ein- oder auszuschalten. Bei ausgeschaltetem Mikrofon leuchtet die LED-Anzeige rot.</p> |

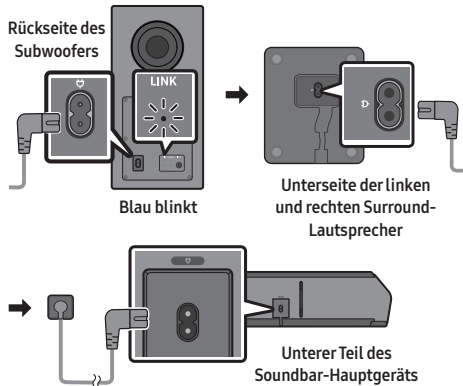
Unterer Steuerungsbereich der Soundbar



- | | |
|----------|--|
| 1 | <p>DIGITAL AUDIO IN (OPTICAL)
Anschluss an den digitalen (optischen) Ausgang eines externen Gerätes.</p> |
| 2 | <p>SERVICE
Schließen Sie ein USB-Speichergerät an, um die Software des Produkts zu aktualisieren.</p> |
| 3 | <p>HDMI1/HDMI 2
Gibt digitale Video- und Audiosignale gleichzeitig über ein HDMI-Kabel ein. Für die Verbindung mit dem HDMI-Ausgang eines externen Gerätes.</p> |
| 4 | <p>HDMI TO TV (eARC/ARC)
Verbindung mit dem HDMI-Anschluss eines Fernsehers.</p> |
| 5 | <p>POWER
Schließen Sie das Wechselstromnetz Kabel der Soundbar an.</p> |

03 ANSCHLIESSEN DER SOUNDBAR

Anschließen des Stroms und der Geräte

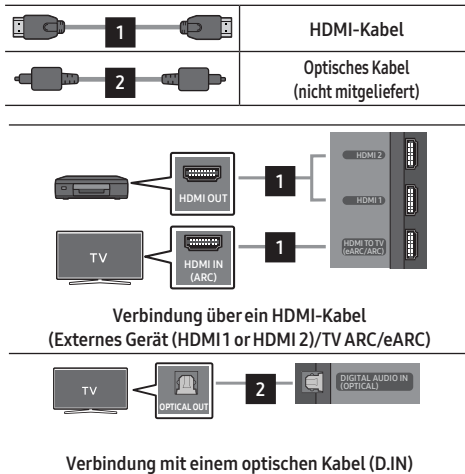


- Die Anzeige „LINK-LED“ hört zu blinken auf und leuchtet konstant blau, wenn eine Verbindung zwischen der Soundbar und dem Subwoofer bzw. den Surround-Lautsprechern hergestellt wurde.

Verwendung des Surround-Lautsprechermodus

Ein optimaler Ton wird möglicherweise abhängig von der Position des Surround-Lautsprechers erreicht. Weitere Informationen finden Sie im Abschnitt zum Lautsprecher im vollständigen Handbuch.

04 VERWENDUNG EINER KABELVERBINDUNG



HINWEIS

- Wenn der TV-Ton nicht zu hören ist, drücken Sie die Taste **O (Multifunktion)** auf der Oberseite der Soundbar oder die Taste **☞ (Quelle)** auf der Fernbedienung, um den „D.IN“-Modus auszuwählen. Der Bildschirm zeigt nacheinander „D.IN“ und „TV ARC/eARC“ an und der TV-Ton wird wiedergegeben.
- Es wird ein von HDMI.org zertifiziertes **Premium High Speed HDMI Cable with Ethernet** empfohlen.
- Wenn Sie ein optisches Kabel verwenden und die Anschlüsse über Abdeckungen verfügen, müssen Sie die Abdeckungen unbedingt entfernen.

Verwenden der Q-Symphony-Funktion

Wenn die Soundbar eine Verbindung mit einem Samsung TV-Gerät herstellt, das die Q-Symphony-Funktion unterstützt, können Sie den Ton gleichzeitig über die Soundbar und das TV-Gerät wiedergeben. Wenn Sie die Q-Symphony-Funktion verwenden, können Sie mit dem Surround-Ton auf dem TV-Gerät einen satteren, dreidimensionalen Surround-Toneffekt genießen.

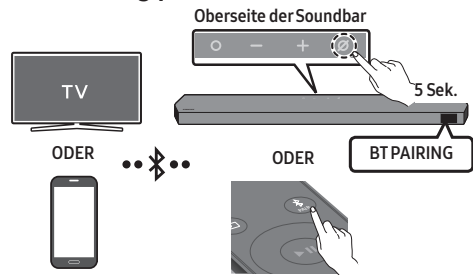
Wenn die Soundbar verbunden ist, wird das Menü „TV+Soundbar“ auf dem TV-Gerät angezeigt. (Einstellung (⚙️) → Alle Einstellungen (⚙️) → Ton → Tonausgabe)

Verwendung von SpaceFit Sound

Diese Funktion analysiert den Hörraum des Benutzers mithilfe des Mikrofons der Soundbar und bietet optimalen Ton für den Raum. Die Optimierung des Tons erfolgt automatisch.

05 VERWENDUNG EINER DRAHTLOSEN VERBINDUNG

Verbindung per Bluetooth



Was ist der Unterschied zwischen BT READY und BT PAIRING?

- **BT READY:** In diesem Modus können Sie einen beliebigen Samsung-TV oder ein Mobilgerät verbinden, der/das bereits zuvor verbunden wurde.
- **BT PAIRING:** In diesem Modus können Sie ein neues Gerät mit der Soundbar verbinden. (Drücken Sie die Taste **✕ PAIR** auf der Fernbedienung oder halten Sie die Taste **⊗ (Mikrofon Ein/Aus)** auf der Oberseite der Soundbar länger als 5 Sekunden gedrückt, während sich die Soundbar im „BT“-Modus befindet.)

HINWEIS

- Wenn Sie bei der Verbindung mit einem Bluetooth-Gerät nach einem PIN-Code gefragt werden, geben Sie **<0000>** ein.

Verbinden per WLAN (Drahtloses Netzwerk)

- Zum Verbinden einer Soundbar mit einem Mobilgerät über ein drahtloses Netzwerk (WLAN) ist die **SmartThings**-App erforderlich.
1. Verbinden Sie Ihr Mobilgerät (Smartphone, Tablet, etc.) mit dem WLAN-Netzwerk, mit dem das Fernsehgerät verbunden ist.
 2. Installieren und starten Sie die **SmartThings**-App auf Ihrem Mobilgerät (Smartphone, Tablet, etc.).
 3. Befolgen Sie die Anweisungen auf dem App-Bildschirm auf dem Mobilgerät, um die Soundbar mit Ihrem WLAN-Netzwerk zu verbinden.

06 FEHLERBEHEBUNG

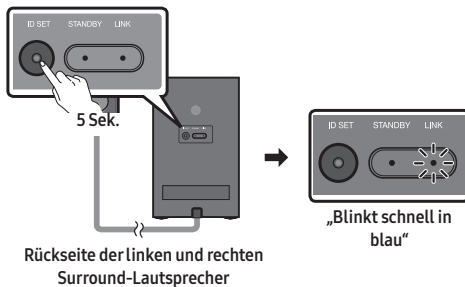
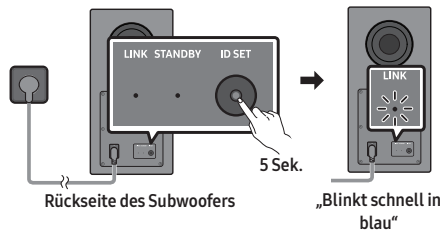
Überprüfen Sie Folgendes, bevor Sie den Kundendienst informieren.

Die Soundbar lässt sich nicht einschalten.

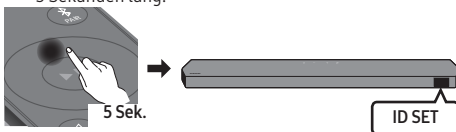
- Überprüfen Sie, ob das Stromkabel der Soundbar korrekt in die Steckdose eingesteckt ist.

Wenn der Subwoofer oder die Surroundton-Lautsprecher nicht automatisch verbunden werden

1. Schalten Sie das Soundbar-Hauptgerät aus.
2. Drücken und halten Sie **ID SET** auf der Rückseite des Subwoofers und der Surround-Lautsprecher mindestens 5 Sekunden lang.



3. Drücken Sie die Taste **Oben** auf der Fernbedienung 5 Sekunden lang.



4. Prüfen Sie, ob die LINK-LED dauerhaft blau leuchtet (Verbindung abgeschlossen).

- Die Anzeige „LINK-LED“ hört zu blinken auf und leuchtet konstant blau, wenn eine Verbindung zwischen der Soundbar und dem Subwoofer bzw. den Surround-Lautsprechern hergestellt wurde.

Die Soundbar funktioniert unregelmäßig.

- Nachdem Sie das Stromkabel entfernt haben setzen Sie es erneut ein.
- Versuchen Sie es nach der Initialisierung des Produkts erneut.
- Wenn kein Signal vorhanden ist, schaltet sich die Soundbar nach einer bestimmten Zeitspanne automatisch aus. Schalten Sie die Stromversorgung ein.

Fernbedienung funktioniert nicht

- Zeigen Sie mit der Fernbedienung direkt auf die Soundbar.
- Ersetzen Sie die Batterien durch neue.

Der Indikator der Soundbar zeigt konstant rot an.

- Das Mikrofon wird ausgeschaltet. Schalten Sie das Mikrofon ein.

Von der Soundbar wird kein Ton ausgegeben.

- Die Lautstärke der Soundbar ist zu gering oder stummgeschaltet. Passen Sie die Lautstärke an.
- Wenn ein externes Gerät (STB, Bluetooth-Gerät, Mobilgerät usw.) angeschlossen ist, passen Sie die Lautstärke des externen Geräts an.
- Wählen Sie für die Tonausgabe des Fernsehgeräts die Soundbar aus. (Samsung-TV: Start (⏻) → Menü → Einstellung (⚙️) → Alle Einstellungen (⚙️) → Ton → Tonausgabe → Soundbar wählen)
- Entfernen Sie das Kabel von der Soundbar und schließen Sie es dann wieder an.

Vom Subwoofer oder von den Surround-Lautsprechern wird kein Ton ausgegeben.

- Überprüfen Sie, ob die LED-Anzeige auf der Rückseite des Subwoofers und der Surround-Lautsprecher blau aufleuchtet. Schließen Sie ihn wieder an, wenn die blaue LED blinkt oder wenn die rote LED aufleuchtet.

Wenn das TV-Gerät nicht per HDMI TO TV (eARC/ARC) verbunden ist

- Prüfen Sie, ob das HDMI-Kabel korrekt an den ARC-Anschluss angeschlossen ist.
- Der Anschluss ist möglicherweise aufgrund des angeschlossenen externen Geräts (Set-Top-Box, Spielekonsole, etc.) nicht möglich. Verbinden Sie die Soundbar direkt.
- HDMI-CEC ist eventuell nicht an dem Fernsehgerät aktiviert. Schalten Sie das CEC im Menü des Fernsehgeräts ein. (Samsung-TV: Start (⏻) → Menü → Einstellung (⚙️) → Alle Einstellungen (⚙️) → Verbindung → Manager für externe Geräte → Anynet+ (HDMI-CEC) ON)



Die Soundbar lässt sich nicht über Bluetooth verbinden.

- Wechseln Sie beim Verbinden eines neuen Geräts für die Verbindung zu „BT PAIRING“. (Drücken Sie die Taste PAIR auf der Fernbedienung oder drücken Sie die Taste (Mikrofon Ein/Aus) am Gehäuse mindestens 5 Sekunden lang.)
- Stellen Sie die Verbindung wieder her, nachdem Sie die Bluetooth-Lautsprecherliste des zu verbindenden Geräts entfernt haben. (Samsung-TV: Start () → Menü → Einstellung () → Alle Einstellungen () → Ton → Tonausgabe → Bluetooth-Lautsprecherliste)

Bei einer Bluetooth-Verbindung verschwindet der Ton.

- Einige Geräte können Funkstörungen verursachen, wenn Sie sich zu nah an der Soundbar befinden, z. B. Mikrowellen, drahtlose Router usw.
- Wenn Ihr über Bluetooth verbundenes Gerät sich zu weit von der Soundbar entfernt, kann der Ton verschwinden. Bewegen Sie das Gerät näher an die Soundbar heran.
- Wenn ein Teil Ihres Gehäuses mit dem Bluetooth-Sender/Empfänger in Kontakt kommt oder wenn das Produkt auf Möbeln aus Metall installiert wird, könnte der Ton verschwinden. Überprüfen Sie die Installationsumgebung und die Einsatzbedingungen.

Die Soundbar lässt sich nicht über Wi-Fi verbinden.

- Achten Sie darauf, dass der Wireless-Router eingeschaltet ist und schließen Sie ihn nach dem Neustart wieder an.
- Die Soundbar stellt keine Verbindung her, wenn das drahtlose Signal zu schwach ist. Versuchen Sie, die Router näher an der Soundbar zu platzieren oder, wenn möglich, alle Hindernisse zwischen der Soundbar und dem Router zu beseitigen.

Die Soundbar schaltet sich nicht automatisch mit dem TV ein.

- Wenn Sie die Soundbar während des Fernsehens ausschalten, wird die Synchronisation der Stromversorgung mit dem Fernseher deaktiviert. Schalten Sie zuerst das Fernsehgerät aus.
-

07 LIZENZ



Dolby, Dolby Atmos, and the double-D symbol are registered trademarks of Dolby Laboratories Licensing Corporation. Manufactured under license from Dolby Laboratories. Confidential unpublished works. Copyright © 2012-2021 Dolby Laboratories. All rights reserved.



For DTS patents, see <http://patents.dts.com>. Manufactured under license from DTS, Inc. (for companies headquartered in the U.S./Japan/Taiwan) or under license from DTS Licensing Limited (for all other companies). DTS, DTS:X, and the DTS:X logo are registered trademarks or trademarks of DTS, Inc. in the United States and other countries. © 2021 DTS, Inc. ALL RIGHTS RESERVED.



The terms HDMI and HDMI High-Definition Multimedia Interface, and the HDMI Logo are trademarks or registered trademarks of HDMI Licensing Administrator, Inc. in the United States and other countries.



- Verwende dein Smartphone, Tablet oder deinen Computer als Fernbedienung für Spotify. Auf spotify.com/connect erfährst du mehr.
- Die Spotify Software unterliegt den folgenden Drittanbieter-Lizenzen: <https://www.spotify.com/connect/third-party-licenses>.

Bei Anfragen oder Anforderung bezüglich Fragen zu Open Source wenden Sie sich an Samsung Open Source (<http://opensource.samsung.com>)



- Apple, Airplay, iPhone, iPad, and Mac are trademarks of Apple Inc., registered in the U.S. and other countries.
 - Use of the Works with Apple badge means that an accessory has been designed to work specifically with the technology identified in the badge and has been certified by the developer to meet Apple performance standards.
-



08 WICHTIGE HINWEISE ZUM SERVICE

- Abbildungen und Grafiken in diesem Benutzerhandbuch dienen nur Referenzzwecken und können vom tatsächlichen Erscheinungsbild des Produkts abweichen.
- Verwaltungskosten werden abgerechnet, wenn
 - (a) auf Ihren Wunsch ein Techniker zu Ihnen geschickt wird, aber kein Produktdefekt vorliegt (d. h. wenn das User Manual (Benutzerhandbuch) nicht gelesen wurde).
 - (b) Sie das Gerät in eine Reparaturwerkstatt bringen, aber kein Produktdefekt des Geräts vorliegt (d. h. wenn das User Manual (Benutzerhandbuch) nicht gelesen wurde).
- Die Höhe eventuell anfallender Gebühren wird Ihnen vor dem Besuch eines Technikers mitgeteilt.

09 SPEZIFIKATIONEN UND LEITFADEN

Modellname HW-Q995GC	
Gewicht 7,7 kg	Abmessungen (B x H x T) 1232,0 x 69,5 x 138,0 mm
Betriebstemperaturbereich: +10 °C bis +40 °C	Betriebsfeuchtigkeitsbereich 10 % bis 80 %, nicht kondensierend
Lagertemperatur -20 °C bis +45 °C	Lagerfeuchtigkeit 5 % bis 95 %, nicht kondensierend
VERSTÄRKER Nennausgangsleistung (18 W x 4) + (10 W x 2) + (18 W x 2) + (10 W x 1) + (18 W x 6)	
Unterstützte Wiedergabeformate Dolby 5.1ch / Dolby Digital Plus / Dolby TRUE HD / Dolby ATMOS / DTS 5.1ch / DTS HD / DTS-HD Master Audio / DTS:X / LPCM 8ch	

Subwoofer-Name PS-WC99B	
Gewicht 11,7 kg	Abmessungen (B x H x T) 220,0 x 413,0 x 410,0 mm
VERSTÄRKER Nennausgangsleistung 200 W	
Name des Surround-Lautsprechers PS-RC99B (LINKS/RECHTS)	
Gewicht 3,4 kg	Abmessungen (B x H x T) 129,5 x 201,3 x 140,4 mm
VERSTÄRKER Nennausgangsleistung 210 W	

HINWEIS

- Samsung Electronics Co., Ltd behält sich das Recht vor, Spezifikationen ohne vorherigen Hinweis zu ändern.
- Gewicht und Abmessungen sind Annäherungswerte.

Vorsichtsmaßnahmen: Die Soundbar wird bei der Wi-Fi-Aktivierung automatisch neu gestartet.

Allgemeiner Stromverbrauch im Standby (W)
7,7 W

Methode zur Deaktivierung des Wi-Fi-Anschlusses
Drücken Sie die **CH LEVEL**-Taste an der Fernbedienung der Soundbar 30 Sekunden lang, um WLAN ein-/auszuschalten.

Methode zur Deaktivierung des Bluetooth-Anschlusses
Drücken Sie die **tone CONTROL**-Taste an der Fernbedienung der Soundbar 30 Sekunden lang, um Bluetooth ein-/auszuschalten.

- Hiermit erklärt Samsung Electronics, dass diese Funkausstattung mit der Direktive 2014/53/EU und den relevanten gesetzlichen Anforderungen von Großbritannien konform ist.
Der vollständige Text der Konformitätserklärung ist unter folgender Internetadresse verfügbar:
<http://www.samsung.com> navigieren Sie dort zu „Support“ und geben Sie den Modellnamen ein.
Dieses Gerät kann in allen Ländern in der EU und in Großbritannien verwendet werden.
Die 5GHz WLAN(Wi-Fi oder SRD)-Funktion dieses Gerätes darf nur im Innenbereich genutzt werden.
- **AUSGANGSLEISTUNG DES DRAHTLOSGERÄTS**
Maximale RF-Transmitterleistung
100 mW mit 2,4 GHz – 2,4835 GHz
200 mW mit 5,15 GHz – 5,25 GHz und 5,47 GHz – 5,725 GHz
100 mW mit 5,25 GHz – 5,35 GHz
25 mW bei 5,725 GHz – 5,875 GHz



[Korrekte Entsorgung der Batterien dieses Produkts]

(Gilt für Länder mit Abfalltrennsystemen)

Die Kennzeichnung auf der Batterie bzw. auf der dazugehörigen Dokumentation oder Verpackung gibt an, dass die Batterie zu diesem Produkt nach seiner Lebensdauer nicht zusammen mit dem normalen Haushaltsmüll entsorgt werden darf. Wenn die Batterie mit den chemischen Symbolen Hg, Cd oder Pb gekennzeichnet ist, liegt der Quecksilber-, Cadmium- oder Blei-Gehalt der Batterie über den in der EG-Richtlinie 2006/66 festgelegten Referenzwerten. Wenn Batterien nicht ordnungsgemäß entsorgt werden, können sie der menschlichen Gesundheit bzw. der Umwelt schaden. Bitte helfen Sie, die natürlichen Ressourcen zu schützen und die nachhaltige Wiederverwertung von stofflichen Ressourcen zu fördern, indem Sie die Batterien von anderen Abfällen getrennt über Ihr örtliches kostenloses Altbatterie-Rücknahmesystem entsorgen.



Korrekte Entsorgung von Altgeräten

Das Symbol der durchgestrichenen Abfalltonne auf Rädern auf einem Elektro- oder Elektronikgerät, der Verpackung, Gebrauchsanweisung oder dem Garantieschein weist darauf hin, dass das Elektro- oder Elektronikgerät nicht im unsortierten Siedlungsabfall (Hausmüll) entsorgt werden darf, sondern einer getrennten Sammlung zugeführt werden muss.

Sie sind verpflichtet, dieses Gerät und Zubehörteile einer vom Hausmüll getrennten Erfassung zuzuführen. Altbatterien und Altakkumulatoren, die nicht vom Altgerät umschlossen sind, sowie Lampen, die zerstörungsfrei aus dem Altgerät entnommen werden können, sind vor der Abgabe an einer Erfassungsstelle zerstörungsfrei vom Altgerät zu trennen.

Vertreiber von Elektro- oder Elektronikgeräten, einschließlich des Lebensmitteleinzel-, Fernabsatz- und Versandhandels, sind ab einer bestimmten Verkaufs-, Lager- bzw. Versandflächengröße gesetzlich grundsätzlich zur unentgeltlichen Rücknahme von Altgeräten verpflichtet, wenn Sie bei dem Vertreiber ein neues Gerät kaufen oder es sich um ein kleines Altgerät handelt, das bestimmte Maße nicht überschreitet. Nähere Informationen und Einzelheiten zu diesen Rücknahmemöglichkeiten und -pflichten erhalten Sie von dem jeweiligen Vertreiber.









Endnutzer einschließlich privater Nutzer wenden sich an ihren öffentlich-rechtlichen Entsorgungsträger, um in Erfahrung zu bringen, wo sie das Altgerät für eine umweltfreundliche Entsorgung zurückgeben können. Gewerblichen Endnutzern stehen zusätzliche herstellereinspezifische Möglichkeiten zur Rückgabe zur Verfügung, die sie direkt beim Hersteller erfragen können. Bitte löschen Sie vor Abgabe an einer Erfassungsstelle selbstständig alle personenbezogenen Daten auf Ihrem Gerät.

Weitere Informationen zum Engagement von Samsung für die Umwelt und zu produktspezifischen Auflagen wie z. B. REACH, WEEE, Batterien finden Sie unter: www.samsung.com/uk/aboutsamsung/sustainability/environment/our-commitment/data/

INFORMATIONS DE SÉCURITÉ

AVERTISSEMENTS DE SÉCURITÉ

POUR LIMITER LE RISQUE DE CHOC ÉLECTRIQUE, NE RETIREZ PAS LE CACHE (OU LE DOS). L'INTÉRIEUR NE CONTIENT AUCUNE PIÈCE RÉPARABLE PAR L'UTILISATEUR. CONFIEZ TOUTE RÉPARATION AU PERSONNEL D'ENTRETIEN QUALIFIÉ. Reportez-vous au tableau ci-dessous pour une explication des symboles pouvant figurer sur votre produit Samsung.

	ATTENTION RISQUE DE CHOC ÉLECTRIQUE. NE PAS OUVRIR.	
	Ce symbole indique que ce produit est alimenté par haute tension. Il est dangereux de toucher la moindre pièce située à l'intérieur de ce produit.	
	Ce symbole indique qu'une documentation importante relative au fonctionnement et à l'entretien est fournie avec le produit.	
	Produit de classe II : Ce symbole indique qu'aucun raccordement de sécurité à la terre (prise de terre) n'est requis. Si ce symbole n'est pas présent sur un produit avec un cordon d'alimentation, le produit DOIT avoir une connexion de protection fiable à la terre.	
	Tension CA : La tension nominale indiquée par ce symbole est une tension CA.	
	Tension CC : La tension nominale indiquée par ce symbole est une tension CC.	
	Attention. Consulter le mode d'emploi : ce symbole avertit l'utilisateur qu'il doit consulter le manuel utilisateur pour plus d'informations relatives à la sécurité.	

AVERTISSEMENT

- Pour réduire le risque d'incendie ou de choc électrique, n'exposez pas cet appareil à la pluie ou à l'humidité.

ATTENTION

- AFIN DE PRÉVENIR TOUT RISQUE D'ÉLECTROCUTION, INSÉRER COMPLÈTEMENT LA FICHE LARGE DE LA PRISE DANS LA FENTE CORRESPONDANTE.
- Cet appareil doit toujours être branché sur une prise CA disposant d'une mise à la terre de protection.
- Pour débrancher l'appareil du secteur, la fiche doit être retirée de la prise secteur, c'est pourquoi celle-ci doit être facilement accessible.
- N'exposez pas l'appareil aux égouttements ou aux éclaboussures. Ne posez pas sur l'appareil des objets contenant des liquides, tels que des vases.

- Pour mettre l'appareil complètement hors tension, vous devez le débrancher de la prise murale. En conséquence, la prise murale doit être facilement accessible en permanence.

PRÉCAUTIONS

1. Vérifiez que l'alimentation électrique CA de votre logement respecte les conditions en matière d'alimentation répertoriées sur l'étiquette d'identification située sur la partie inférieure de votre produit. Installez le produit horizontalement, sur un support adéquat (meuble), en laissant suffisamment d'espace autour pour garantir une bonne ventilation (7 à 10 cm). Vérifiez que les fentes de ventilation ne sont pas couvertes. Ne placez pas l'unité sur des haut-parleurs ou sur tout autre équipement susceptible de devenir chaud. Cette unité a été conçue pour une utilisation continue. Pour l'éteindre complètement, débranchez la prise CA de la prise murale. Débranchez l'appareil si vous envisagez de ne pas l'utiliser durant une longue période.
2. En cas d'orage, débranchez la prise CA de la prise murale. Les pointes de tension occasionnées par les éclairs risquent d'endommager l'appareil.
3. N'exposez pas l'unité à la lumière directe du soleil ou à d'autres sources de chaleur. Cela pourrait entraîner une surchauffe et des dysfonctionnements.
4. Protégez le produit de l'humidité et de la chaleur excessive (comme une cheminée) ou de tout équipement capable de créer des champs magnétiques ou électriques. Débranchez le câble d'alimentation de la prise murale CA si l'unité présente un dysfonctionnement. Le produit n'a pas été conçu pour une utilisation industrielle, mais pour une utilisation personnelle uniquement. De la condensation peut se former si le produit a été stocké à basse température. Si vous transportez l'unité en hiver, attendez environ 2 heures, le temps qu'elle atteigne la température ambiante, avant de l'utiliser.
5. La pile utilisée dans cet appareil contient des produits chimiques néfastes pour l'environnement. Ne jetez pas la pile avec vos déchets ménagers. N'exposez pas la pile à une source de chaleur excessive, à la lumière directe du soleil ou à des flammes. Vous ne devez pas court-circuiter, démonter ou surchauffer la pile.
ATTENTION : Le remplacement inadéquat de la pile risque d'entraîner une explosion. Remplacez-les exclusivement par des piles du même type.

01 VÉRIFICATION DES COMPOSANTS

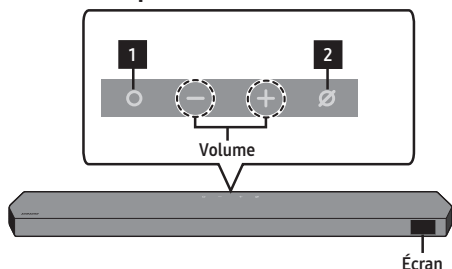
Unité principale de la Soundbar / Télécommande de la Soundbar / Piles / Caisson de basse / 2 enceintes surround / 4 cordons d'alimentation (caisson de basse, enceintes surround, Soundbar) / Câble HDMI / Guide de fixation murale / 2 bagues supports / 2 vis (M4 x L10) / 2 supports de fixation murale / 4 pieds en caoutchouc


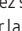


REMARQUE

- Pour plus d'informations sur l'alimentation et la consommation électriques, reportez-vous à l'étiquette collée sur le produit. (Étiquette : Arrière de l'unité principale de la Soundbar)
- Pour acheter des câbles en option ou des composants supplémentaires, contactez un Centre de service Samsung ou le Service client de Samsung.

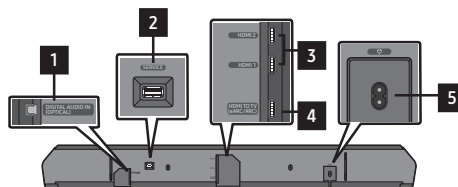
02 VUE D'ENSEMBLE DU PRODUIT

Panneau supérieur de la Soundbar



1	Touche  (Multi-fonction) En mode veille, appuyez sur la touche  (Multi-fonction) pour allumer la Soundbar. Appuyez sur la touche  (Multi-fonction) pour changer la source d'entrée.
2	Touche  (Micro activé/désactivé) Appuyez sur la touche pour allumer ou éteindre le microphone. Lorsque le microphone est éteint, le voyant LED s'allume en rouge.

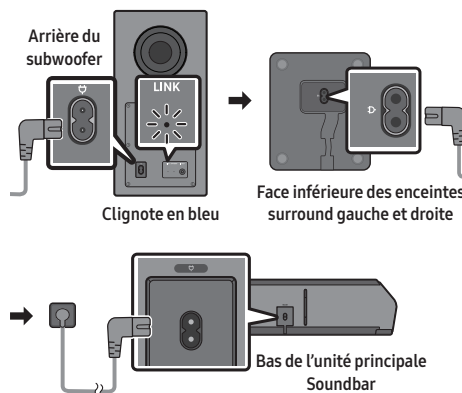
Panneau inférieur de la Soundbar



1	DIGITAL AUDIO IN (OPTICAL) Connectez la sortie (optique) numérique d'un appareil externe.
2	SERVICE Connectez un appareil de stockage USB pour mettre à jour le logiciel du produit.
3	HDMI 1 / HDMI 2 Permet l'entrée simultanée de signaux audio et vidéo par l'intermédiaire d'un câble HDMI. Connectez ce port à la sortie HDMI d'un appareil externe.
4	HDMI TO TV (eARC/ARC) Connectez ce port à la prise jack HDMI d'un téléviseur.
5	POWER Branchez le cordon d'alimentation de la Soundbar.

03 CONNEXION DE LA SOUNDBAR

Branchement de l'alimentation et des unités





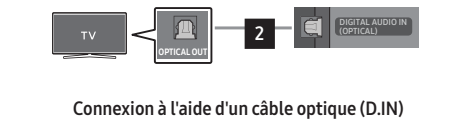
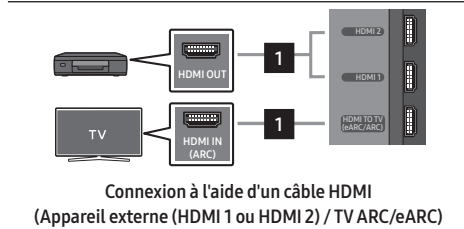
- Le voyant d'association LINK arrête de clignoter et s'allume en bleu lorsque la Soundbar est connectée au caisson de basse et aux enceintes surround.

Utilisation du Surround speaker mode

Un son surround optimal peut être émis en fonction de la position de l'enceinte surround.
Pour plus d'informations, référez-vous à la section portant sur l'enceinte dans le Manuel Complet.

04 CONNEXION FILAIRE

 1	Câble HDMI
 2	Câble optique (non fourni)



REMARQUE

- Si le son du téléviseur n'est pas émis, appuyez sur la touche **O (Multi-fonction)** située sur le haut de la Soundbar ou sur la touche **S (Source)** de la télécommande pour sélectionner le mode « **D.IN** ». L'écran affiche successivement « **D.IN** » et « **TV ARC/eARC** », et le son du téléviseur est émis.
- Il est recommandé d'utiliser un **Premium High Speed HDMI Cable with Ethernet**, certifié par HDMI.org.
- Lorsque vous utilisez un câble optique et que les bornes sont dotées d'un cache, veillez à retirer les caches.

Utilisation de la fonction Q-Symphony

Quand la Soundbar se connecte à un téléviseur Samsung qui prend en charge la fonction Q-Symphony, vous pouvez écouter simultanément le son via la Soundbar et le téléviseur. Si vous utilisez la fonction Q-Symphony, le son surround émis par le téléviseur vous permet de profiter d'effets sonores surround plus riches en trois dimensions.

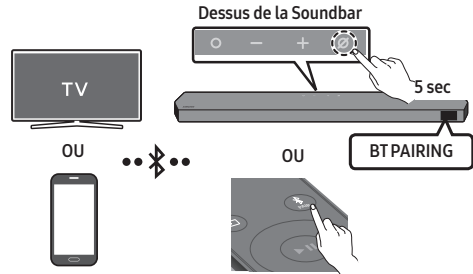
Quand la Soundbar est connectée, le menu « **TV+Soundbar** » s'affiche sur le téléviseur.
(Paramètres (⚙️) → Tous les paramètres (⚙️) → Son → Sortie son)

Utilisation de SpaceFit Sound

Cette fonction analyse l'espace d'écoute de l'utilisateur à l'aide du microphone de la Soundbar et offre le son optimal pour cet espace. L'optimisation du son se fait automatiquement.

05 CONNEXION SANS FIL

Connexion via Bluetooth



Quelle est la différence entre les modes BT READY et BT PAIRING ?

- **BT READY** : Dans ce mode, vous pouvez reconnecter n'importe quel téléviseur Samsung TV ou appareil mobile qui a déjà été connecté par le passé.
- **BT PAIRING** : Dans ce mode, vous pouvez connecter un nouvel appareil à la Soundbar.
(Appuyez sur la touche **PAIR** de la télécommande ou maintenez enfoncée la touche **Micro activé/désactivé** en haut de la Soundbar pendant plus de 5 secondes lorsque la Soundbar est en mode « **BT** ».)

REMARQUE

- Si un code d'identification personnel vous est demandé lors de la connexion d'un nouvel appareil Bluetooth, saisissez <0000>.

Connexion via Wi-Fi (Réseau sans fil)

- Pour connecter une Soundbar à un appareil mobile via un réseau sans fil (Wi-Fi), il est nécessaire de disposer de l'application **SmartThings**.

1. Connectez votre appareil mobile (smartphone, tablette, etc.) au réseau Wi-Fi auquel le téléviseur est connecté.
2. Installez, puis lancez l'application **SmartThings** sur votre appareil mobile (smartphone, tablette, etc.).
3. Suivez les instructions de l'application sur l'appareil mobile pour connecter la Soundbar à votre réseau Wi-Fi.

06 DÉPANNAGE

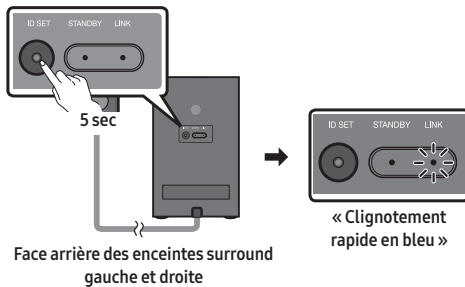
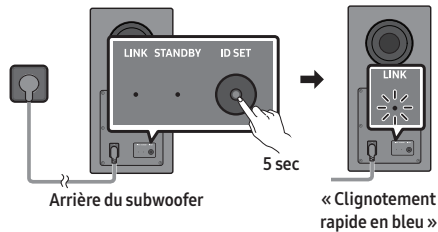
Avant de contacter l'assistance, vérifiez les éléments suivants.

La Soundbar ne s'allume pas.

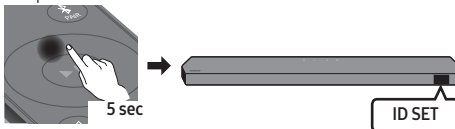
- Vérifiez que le cordon d'alimentation de la Soundbar est correctement inséré dans la prise.

Quand le caisson de basse ou les enceintes surround ne se connectent pas automatiquement

1. Éteignez l'unité principale de la Soundbar.
2. Appuyez de façon prolongée (pendant au moins 5 secondes) sur **ID SET** à l'arrière du caisson de basse et des enceintes surround.



3. Appuyez sur la touche **Haut** de la télécommande pendant 5 secondes.



4. Vérifiez que le voyant LED LINK brille de manière stable (connexion terminée).
 - Le voyant d'association LINK arrête de clignoter et s'allume en bleu lorsque la Soundbar est connectée au caisson de basse et aux enceintes surround.

La Soundbar fonctionne par intermittence.

- Retirez le cordon d'alimentation, puis insérez-le à nouveau.
- Initialisez le produit et retentez l'opération.
- En l'absence de signal, la Soundbar s'éteint automatiquement après un certain temps. Activez l'alimentation.

La télécommande ne fonctionne pas.

- Pointez la télécommande directement vers la Soundbar.
- Remplacez les piles de la télécommande par des piles neuves.

Le voyant de la Soundbar reste allumé en rouge.

- Le microphone est éteint.
Allumez le microphone.

Le son n'est pas émis par la Soundbar.

- Le volume de la Soundbar est trop bas ou a été mis en sourdine. Réglez le volume.
- Si un appareil externe (STB, appareil Bluetooth, appareil mobile, etc.) est connecté, réglez le volume de l'appareil externe.
- Sélectionnez la Soundbar comme sortie du son du téléviseur. (TV Samsung : Accueil (🏠) → Menu → Paramètres (⚙️) → Tous les paramètres (⚙️) → Son → Sortie son → Sélectionnez la Soundbar)
- Retirez le câble de la Soundbar, puis rebranchez-le.

Le son n'est pas émis par le caisson de basse ou par les enceintes surround.

- Assurez-vous que le voyant situé à l'arrière du caisson de basse et des enceintes surround est allumé en bleu. S'il clignote en bleu ou est allumé en rouge, effectuez une nouvelle connexion.

Si le téléviseur n'est pas connecté via HDMI TO TV (eARC/ARC)

- Vérifiez si le câble HDMI est correctement connecté à la borne ARC.
- La connexion peut être rendue impossible par l'appareil externe connecté (décodeur, console de jeu, etc.). Connectez directement la Soundbar.
- Il est possible que HDMI-CEC ne soit pas activé sur le téléviseur. Activez CEC sur le menu TV. (TV Samsung : Accueil (🏠) → Menu → Paramètres (⚙️) → Tous les paramètres (⚙️) → Connexion → Gestionnaire d'appareil externe → Anynet+ (HDMI-CEC) ON)

La Soundbar ne se connecte pas en Bluetooth.

- Lors de la connexion d'un nouvel appareil, passez en mode « BT PAIRING » pour établir la connexion. (Appuyez sur la touche **PAIR** de la télécommande ou maintenez la touche **Micro activé/désactivé** située sur le boîtier de la Soundbar enfoncée pendant au moins 5 secondes.)
- Supprimez la liste des enceintes Bluetooth sur l'appareil à connecter, puis reconnectez-le. (TV Samsung : Accueil (🏠) → Menu → Paramètres (⚙️) → Tous les paramètres (⚙️) → Son → Sortie son → Liste des haut-parleurs Bluetooth)

Le son se coupe lors d'une connexion via Bluetooth.

- Certains appareils peuvent générer des interférences radio s'ils sont placés trop près de la Soundbar (p. ex. les micro-ondes, les routeurs sans fil, etc.).
- Si votre appareil connecté via Bluetooth est trop éloigné de la Soundbar, il est possible que le son soit coupé. Rapprochez l'appareil de la Soundbar.
- Si une partie de votre corps est en contact avec l'émetteur-récepteur Bluetooth ou si le produit est installé sur un meuble en métal, il se peut que le son coupe. Vérifiez l'environnement d'installation et les conditions d'utilisation.

La Soundbar ne se connecte pas en Wi-Fi.

- Vérifiez que le routeur sans fil est allumé, redémarrez-le puis reconnectez-le.
- La Soundbar ne peut pas se connecter si le signal sans fil est trop faible. Placez le routeur plus près de la Soundbar ou éliminez tout obstacle entre celle-ci et le routeur, dans la mesure du possible.

La Soundbar ne s'allume pas automatiquement avec le téléviseur.

- Éteindre la Soundbar alors que vous regardez le téléviseur entraîne la désactivation de la synchronisation de l'alimentation du téléviseur et de la Soundbar. Commencez par éteindre le téléviseur.
-

07 LICENCE



Dolby, Dolby Atmos, and the double-D symbol are registered trademarks of Dolby Laboratories Licensing Corporation. Manufactured under license from Dolby Laboratories. Confidential unpublished works. Copyright © 2012-2021 Dolby Laboratories. All rights reserved.



For DTS patents, see <http://patents.dts.com>. Manufactured under license from DTS, Inc. (for companies headquartered in the U.S./Japan/Taiwan) or under license from DTS Licensing Limited (for all other companies). DTS, DTS:X, and the DTS:X logo are registered trademarks or trademarks of DTS, Inc. in the United States and other countries. © 2021 DTS, Inc. ALL RIGHTS RESERVED.



The terms HDMI and HDMI High-Definition Multimedia Interface, and the HDMI Logo are trademarks or registered trademarks of HDMI Licensing Administrator, Inc. in the United States and other countries.



- Utilisez votre téléphone, votre tablette ou votre ordinateur comme une télécommande pour contrôler Spotify. Accédez à [spotify.com/connect](https://www.spotify.com/connect) pour en savoir plus.
 - Le logiciel Spotify est soumis à des licences tierces disponibles ici : <https://www.spotify.com/connect/third-party-licenses>.
-

Pour toute demande ou question liée aux logiciels open source, contactez Samsung Open Source (<http://opensource.samsung.com>).



- Apple, Airplay, iPhone, iPad, and Mac are trademarks of Apple Inc., registered in the U.S. and other countries.
 - Use of the Works with Apple badge means that an accessory has been designed to work specifically with the technology identified in the badge and has been certified by the developer to meet Apple performance standards.
-

08 REMARQUES IMPORTANTES RELATIVES AU SERVICE

- Les figures et les illustrations de ce manuel utilisateur sont fournies à titre de référence uniquement et ne constituent pas nécessairement une représentation fidèle du produit.
- Des frais d'administration peuvent vous être facturés si
 - (a) un technicien intervient à votre demande alors que le produit ne présente aucun défaut (c.-à-d. vous n'avez pas lu le manuel utilisateur).
 - (b) vous amenez le produit dans un centre de réparation alors que le produit ne présente aucun défaut (c.-à-d. vous n'avez pas lu le manuel utilisateur).
- Le montant des frais d'administration vous sera communiqué avant la visite du technicien.

09 SPÉCIFICATIONS ET GUIDE

Nom du modèle

HW-Q995GC

Poids	Dimensions (L x H x P)
7,7 kg	1232,0 x 69,5 x 138,0 mm

Plage de température de fonctionnement	Plage d'humidité de fonctionnement
+10 °C à +40 °C	10 % à 80 %, sans condensation

Température de stockage	Humidité de stockage
-20 °C à +45 °C	5 % à 95 %, sans condensation

HAUTS-PARLEURS

Puissance nominale de sortie

(18 W x 4) + (10 W x 2) + (18 W x 2) + (10 W x 1) + (18 W x 6)

Formats de lecture pris en charge

Dolby 5.1ch / Dolby Digital Plus / Dolby TRUE HD /
Dolby ATMOS / DTS 5.1ch / DTS HD /
DTS-HD Master Audio / DTS:X / LPCM 8Ch

Nom du subwoofer

PS-WC99B

Poids	Dimensions (L x H x P)
11,7 kg	220,0 x 413,0 x 410,0 mm

HAUTS-PARLEURS

Puissance nominale de sortie

200 W

Nom de l'enceinte surround

PS-RC99B (GAUCHE/DROITE)

Poids	Dimensions (L x H x P)
3,4 kg	129,5 x 201,3 x 140,4 mm

HAUTS-PARLEURS

Puissance nominale de sortie

210 W

REMARQUE

- Samsung Electronics Co., Ltd se réserve le droit de modifier les caractéristiques techniques sans préavis.
- Le poids et les dimensions sont donnés à titre approximatif.

Précaution : La Soundbar redémarre automatiquement si vous activez/désactivez le Wi-Fi.

Consommation d'énergie globale en veille (W)

7,7 W

Méthode de désactivation du port Wi-Fi

Appuyez sur le bouton **CH LEVEL** sur la télécommande de la Soundbar pendant 30 secondes pour activer/désactiver le Wi-Fi.

Méthode de désactivation du port Bluetooth

Appuyez sur le bouton **TONE CONTROL** sur la télécommande de la Soundbar pendant 30 secondes pour activer/désactiver le Bluetooth.

- Par la présente, Samsung déclare que cet équipement radio est conforme à la directive 2014/53/UE et répond à toutes les exigences réglementaires du Royaume-Uni. Le texte complet de la déclaration de conformité est accessible à l'adresse : <http://www.samsung.com> accédez à Assistance, puis saisissez le nom du modèle. Cet équipement peut fonctionner dans tous les pays de l'UE et au Royaume-Uni. La fonction WLAN 5 GHz (Wi-Fi ou SRD) de cet équipement ne peut être utilisée qu'en intérieur.
- **PUISSANCE DE SORTIE DE L'APPAREIL SANS FIL**
Puissance de transmission RF max.
100 mW à 2,4 GHz – 2,4835 GHz
200 mW à 5,15 GHz – 5,25 GHz et 5,47 GHz – 5,725 GHz
100 mW à 5,25 GHz – 5,35 GHz
25 mW à 5,725 GHz – 5,875 GHz



[Élimination des batteries de ce produit]

(Applicable aux pays disposant de systèmes de collecte séparés)

Le symbole sur la batterie, le manuel ou l'emballage indique que les batteries de ce produit ne doivent pas être éliminées en fin de vie avec les autres déchets ménagers. L'indication éventuelle des symboles chimiques Hg, Cd ou Pb signifie que la batterie contient des quantités de mercure, de cadmium ou de plomb supérieures aux niveaux de référence stipulés dans la directive CE 2006/66.

Si les batteries ne sont pas correctement éliminées, ces substances peuvent porter préjudice à la santé humaine ou à l'environnement.

Afin de protéger les ressources naturelles et d'encourager la réutilisation du matériel, veuillez à séparer les batteries des autres types de déchets et à les recycler via votre système local de collecte gratuite des batteries.

Pour obtenir des informations sur les engagements environnementaux de Samsung et sur les obligations réglementaires spécifiques à l'appareil (p. ex. règlement REACH, DEEE, batteries), rendez-vous sur : www.samsung.com/uk/aboutsamsung/sustainability/environment/our-commitment/data/



Les bons gestes de mise au rebut de ce produit (Déchets d'équipements électriques et électroniques)

(Applicable aux pays disposant de systèmes de collecte séparés)

Ce symbole sur le produit, ses accessoires ou sa documentation indique que ni le produit, ni ses accessoires électroniques usagés (chargeur, casque audio, câble USB, etc.) ne peuvent être jetés avec les autres déchets ménagers. La mise au rebut incontrôlée des déchets présentant des risques environnementaux et de santé publique, veuillez séparer vos produits et accessoires usagés des autres déchets. Vous favoriserez ainsi le recyclage de la matière qui les compose dans le cadre d'un développement durable.

Les particuliers sont invités à contacter le magasin leur ayant vendu le produit ou à se renseigner auprès des autorités locales pour connaître les procédures et les points de collecte de ces produits en vue de leur recyclage.









Les entreprises et particuliers sont invités à contacter leurs fournisseurs et à consulter les conditions de leur contrat de vente. Ce produit et ses accessoires ne peuvent être jetés avec les autres déchets.

INFORMAZIONI SULLA SICUREZZA

AVVERTENZE DI SICUREZZA

PER RIDURRE IL RISCHIO DI SCARICHE ELETTRICHE, NON RIMUOVERE IL COPERCHIO (O IL PANNELLO POSTERIORE). ALL'INTERNO NON SONO PRESENTI PARTI RIPARABILI DALL'UTENTE. PER ASSISTENZA, RIVOLGERSI A UN TECNICO QUALIFICATO.

Per una descrizione dei simboli che è possibile trovare sul proprio prodotto Samsung, fare riferimento alla tabella riportata di seguito.

	ATTENZIONE RISCHIO DI SCARICHE ELETTRICHE. NON APRIRE.	
	Questo simbolo indica la presenza di alta tensione all'interno. È pericoloso toccare in qualsiasi modo le parti interne di questo prodotto.	
	Questo simbolo indica che il prodotto include documentazione importante relativa al funzionamento e alla manutenzione.	
	Prodotto di classe II: questo simbolo indica che non è necessario un collegamento di sicurezza a una messa a terra elettrica. Se questo simbolo non è presente su un prodotto dotato di cavo di alimentazione, ciò indica che il prodotto DEVE essere collegato in modo affidabile a una messa a terra di protezione.	
	Tensione CA: la tensione nominale contrassegnata con questo simbolo è di tipo CA.	
	Tensione CC: la tensione nominale contrassegnata con questo simbolo è di tipo CC.	
	Attenzione. Consultare le Istruzioni per l'uso: questo simbolo indica la necessità di consultare il manuale utente per ottenere ulteriori informazioni sulla sicurezza.	

AVVERTENZA

- Per ridurre il rischio di incendio o scariche elettriche, non esporre questo dispositivo alla pioggia o all'umidità.

ATTENZIONE

- PER EVITARE SCARICHE ELETTRICHE, INSERIRE COMPLETAMENTE IL CONTATTO LARGO DELLA SPINA NEL FORO GRANDE CORRISPONDENTE.
- Questo dispositivo deve sempre essere collegato a una presa CA con collegamento a terra di protezione.

- Per scollegare il dispositivo dalla rete elettrica occorre staccare la spina dalla presa; pertanto, la presa elettrica deve essere facilmente accessibile.
- Non esporre questo dispositivo a gocciolamento o schizzi di liquidi. Non posizionare oggetti contenenti liquidi, ad esempio vasi, sul dispositivo.
- Per spegnere completamente il dispositivo, è necessario scollegare la spina di alimentazione dalla presa di corrente. Di conseguenza, la spina di alimentazione deve essere sempre facilmente e prontamente accessibile

PRECAUZIONI

1. Assicurarsi che l'alimentazione CA della propria abitazione sia conforme ai requisiti di alimentazione indicati nell'adesivo di identificazione situato nella parte inferiore del prodotto. Installare il prodotto in posizione orizzontale su una base idonea (ad es., un mobile), assicurandosi che ci sia spazio circostante sufficiente per la ventilazione (7-10 cm). Assicurarsi che le fessure di areazione non siano ostruite. Non posizionare l'unità su amplificatori o altre apparecchiature che potrebbero surriscaldarsi. Questa unità è progettata per l'utilizzo continuo.
Per spegnere completamente l'unità, scollegare la spina CA dalla presa a parete. Scollegare l'unità se si prevede di non utilizzarla per un lungo periodo di tempo.
2. Durante temporali, scollegare la spina CA dalla presa a parete. I picchi di tensione causati dai fulmini potrebbero danneggiare l'unità.
3. Non esporre l'unità alla luce solare diretta o ad altre fonti di calore. In caso contrario, potrebbe generarsi un surriscaldamento con conseguente malfunzionamento dell'unità.
4. Proteggere il prodotto dall'umidità (ad es. vasi), dal calore in eccesso (ad es. un camino) o da apparecchiature che creano forti campi magnetici o elettrici. In caso di malfunzionamento dell'unità, scollegare il cavo di alimentazione dalla presa a parete CA. Il prodotto non è destinato all'utilizzo industriale. È esclusivamente riservato all'utilizzo personale. Se il prodotto è stato conservato a basse temperature, potrebbe formarsi della condensa. In caso di trasporto nei mesi invernali, prima di utilizzare l'unità attendere circa 2 ore fino a quando non raggiunge la temperatura ambiente.
5. La batteria utilizzata con questo prodotto contiene sostanze chimiche dannose per l'ambiente. Non gettare la batteria nei rifiuti domestici generici. Non esporre la batteria al calore in eccesso, alla luce solare diretta o al fuoco. Non mandare in corto circuito, smontare o surriscaldare la batteria.
ATTENZIONE: La sostituzione non corretta della batteria può causare il rischio di esplosioni. Sostituire solo con una batteria dello stesso tipo o equivalente.

01 VERIFICA DEI COMPONENTI

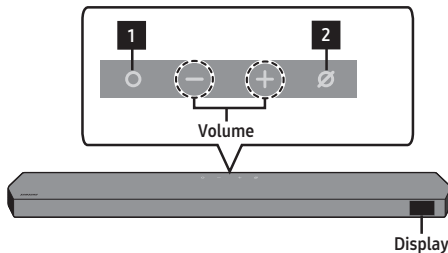
Unità principale Soundbar/Telecomando Soundbar/
Batterie/Subwoofer/Altoparlante surround X 2/Cavo di
alimentazione X 4 (Subwoofer, Altoparlante surround,
Soundbar)/Cavo HDMI/Guida per il montaggio a parete/
Vite di supporto X 2/Vite (M4 x L10) X 2/Staffa per
montaggio a parete X 2/Piedino di gomma X 4




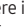
NOTA

- Per ulteriori informazioni sull'alimentazione e il consumo di energia, vedere l'etichetta applicata al prodotto. (Etichetta: Parte posteriore dell'unità principale della Soundbar)
- Per acquistare componenti aggiuntivi o cavi opzionali, contattare il Centro assistenza Samsung o l'Assistenza clienti Samsung.

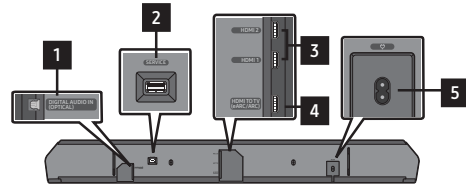
02 PANORAMICA DEL PRODOTTO

Pannello superiore della Soundbar



1	Pulsante  (Multifunzione) In modalità standby, premere il pulsante  (Multifunzione) per accendere la Soundbar. Premere il pulsante  (Multifunzione) per cambiare la sorgente di ingresso.
2	Pulsante  (Mic On/Off) Premere il tasto per accendere o spegnere il microfono. Quando il microfono è spento, l'indicatore LED si illumina di rosso.

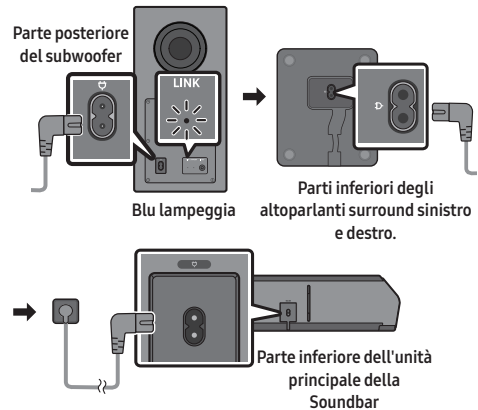
Pannello inferiore della Soundbar



1	DIGITAL AUDIO IN (OPTICAL) Collegare all'uscita (ottica) digitale di un dispositivo esterno.
2	SERVICE Collegare un dispositivo di archiviazione USB per aggiornare il software del prodotto.
3	HDMI 1/HDMI 2 Immette i segnali audio e video digitali tramite un cavo HDMI. Consente il collegamento all'uscita HDMI di un dispositivo esterno.
4	HDMI TO TV (eARC/ARC) Collegare al jack HDMI di una TV.
5	POWER Connettere il cavo di alimentazione CA della Soundbar.

03 COLLEGAMENTO DELLA SOUNDBAR

Collegamento del cavo di alimentazione e delle unità





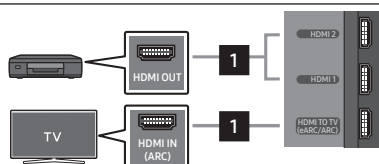
- L'indicatore LED LINK smette di lampeggiare e si illumina di blu fisso quando viene stabilita una connessione tra la soundbar e il subwoofer, gli altoparlanti surround.

Utilizzo della modalità Altoparlante surround

A seconda della posizione dell'altoparlante surround, potrebbe essere riprodotto un suono surround ottimale. Per ulteriori informazioni, fare riferimento alla sezione relativa agli altoparlanti nel Manuale completo.

04 UTILIZZO DI UN COLLEGAMENTO CABLATO

	1	Cavo HDMI
	2	Cavo ottico (non fornito in dotazione)



Collegamento con cavo HDMI (dispositivo esterno (HDMI 1 o HDMI 2)/TV ARC/eARC)



Collegamento con cavo ottico (D.IN)

NOTA

- Se l'audio del TV non viene emesso, premere il pulsante **O (Multifunzione)** nella parte superiore della Soundbar oppure il pulsante **(Sorgente)** sul telecomando per selezionare la modalità "D.IN". Lo schermo visualizza i messaggi "D.IN" e "TV ARC/eARC" in sequenza, quindi l'audio del TV viene riprodotto.
- Si consiglia di utilizzare un **Premium High Speed HDMI Cable with Ethernet** certificato da HDMI.org.
- Se si utilizza un cavo ottico e i terminali sono dotati di coperture, assicurarsi di rimuovere le coperture.

Utilizzo della funzione Q-Symphony

Quando la soundbar si connette alla TV Samsung che supporta la funzione Q-Symphony, è possibile riprodurre l'audio contemporaneamente sulla soundbar e sulla TV. Nel caso in cui venga utilizzata la funzione Q-Symphony, il suono surround riprodotto sulla TV consente di godere di un effetto sonoro surround maggiormente tridimensionale e più ricco. Quando la soundbar è connessa, viene visualizzato il menu "TV+Soundbar" sulla TV.

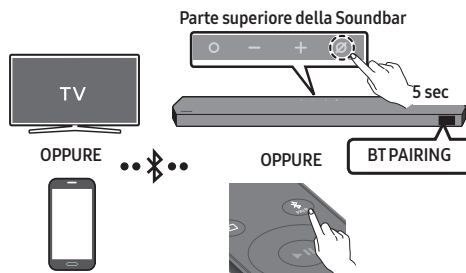
(Impostazioni (⚙) → Tutte le impostazioni (⚙) → Suono → Uscita audio)

Uso di SpaceFit Sound

Questa funzione analizza lo spazio di ascolto dell'utente con il microfono della soundbar e fornisce un audio ottimale per lo spazio. L'ottimizzazione dell'audio procede automaticamente.

05 UTILIZZO DI UNA CONNESSIONE WIRELESS

Connessione tramite Bluetooth



Qual è la differenza tra BT READY e BT PAIRING?

- BT READY** : In questa modalità, è possibile riconnettere qualsiasi TV o dispositivo mobile Samsung connesso in precedenza.
- BT PAIRING** : In questa modalità, è possibile connettere un nuovo dispositivo alla Soundbar. (Premere il pulsante **PAIR** sul telecomando della Soundbar oppure tenere premuto il pulsante **(Mic On/Off)** nella parte superiore della Soundbar per più di 5 secondi quando la Soundbar è in modalità "BT").

NOTA

- Se viene richiesto un codice PIN durante la connessione a un dispositivo Bluetooth, immettere <0000>.

Connessione tramite Wi-Fi (rete wireless)

- Per connettere una Soundbar a un dispositivo mobile tramite una rete wireless (Wi-Fi), è necessario disporre dell'app **SmartThings**.
- Connettere il dispositivo mobile (smartphone, tablet e così via) alla rete Wi-Fi a cui è connessa la TV.
 - Installare e avviare l'app **SmartThings** sul dispositivo mobile (smartphone, tablet e così via).
 - Seguire le istruzioni che vengono visualizzate sulla schermata dell'app sul dispositivo mobile per connettere la Soundbar alla rete Wi-Fi.

06 RISOLUZIONE DEI PROBLEMI

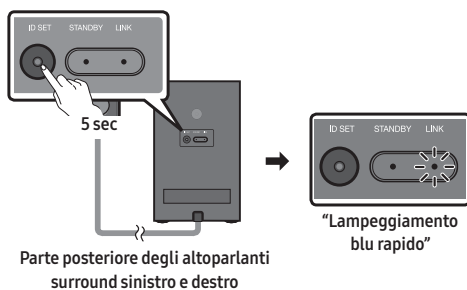
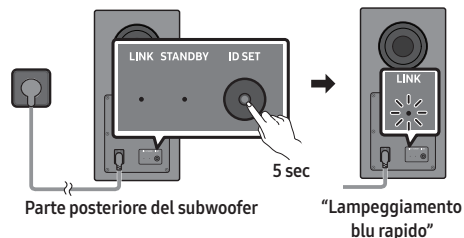
Prima di richiedere assistenza, verificare quanto segue.

La Soundbar non si accende.

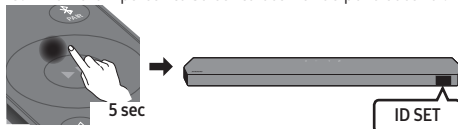
- Assicurarsi che il cavo di alimentazione della Soundbar sia inserita correttamente nella presa.

Quando il subwoofer o gli altoparlanti del surround non sono collegati automaticamente

1. Spegnerne l'unità principale della soundbar.
2. Tenere premuto **ID SET** nella parte posteriore del Subwoofer e gli altoparlanti surround per almeno 5 secondi.



3. Premere il pulsante **Su** sul telecomando per 5 secondi.



4. Assicurarsi che il LED LINK emetta una luce blu fissa (collegamento completato).
 - L'indicatore LED LINK smette di lampeggiare e si illumina di blu fisso quando viene stabilita una connessione tra la soundbar e il subwoofer, gli altoparlanti surround.

La Soundbar funziona in modo non regolare.

- Disinserire e reinserire il cavo di alimentazione.
- Inizializzare il prodotto e riprovare.
- In assenza di segnale, la Soundbar si spegne automaticamente dopo un certo periodo di tempo. Accendere la Soundbar.

Il telecomando non funziona

- Puntare il telecomando direttamente sulla Soundbar.
- Sostituire le batterie.

L'indicatore sulla Soundbar si accende in rosso fisso.

- Il microfono è spento. Accendere il microfono.

L'audio non viene diffuso dalla soundbar.

- Il volume della Soundbar è troppo basso o azzerato. Regolare il volume.
- Quando è connesso un dispositivo esterno (STB, dispositivo Bluetooth, dispositivo mobile e così via), regolare il volume del dispositivo esterno.
- Per l'uscita audio della TV, selezionare Soundbar. (TV Samsung: Pagina iniziale (🏠) → Menu → Impostazioni (⚙️) → Tutte le impostazioni (🔍) → Suono → Uscita audio → Seleziona Soundbar)
- Disinserire e reinserire il cavo dalla Soundbar.

Il suono non viene attivato dal subwoofer o dagli altoparlanti surround.

- Verificare che il LED nella parte posteriore del Subwoofer e degli altoparlanti surround sia attivo e si illumini in blu. Riconnetterlo quando il LED blu lampeggia o il LED rosso si accende.

Se il TV non è collegato tramite HDMI TO TV (eARC/ARC)

- Assicurarsi che il cavo HDMI sia collegato correttamente al terminale ARC.
- Il collegamento potrebbe non essere possibile a causa di un dispositivo esterno collegato (set-top box, console di gioco e così via). Connettere direttamente la Soundbar.
- HDMI-CEC potrebbe non essere attivo sulla TV. Attivare CEC sul menu della TV. (TV Samsung: Pagina iniziale (🏠) → Menu → Impostazioni (⚙️) → Tutte le impostazioni (🔍) → Connessione → Gestione dispositivi esterni → Anynet+ (HDMI-CEC) ON)

La Soundbar non si connette tramite Bluetooth.

- Quando si connette un nuovo dispositivo, impostare la connessione su "BT PAIRING". (Premere il pulsante **PAIR** sul telecomando oppure premere il pulsante **Ø (Mic On/Off)** sul dispositivo per almeno 5 secondi).
- Riconnetterlo dopo aver rimosso l'elenco degli altoparlanti Bluetooth sul dispositivo da connettere. (TV Samsung: Pagina iniziale (🏠) → Menu → Impostazioni (⚙️) → Tutte le impostazioni (⚙️) → Suono → Uscita audio → Elenco altoparlanti Bluetooth)

Il suono si interrompe se connesso tramite Bluetooth.

- Alcuni dispositivi, ad es. microonde, router wireless ecc., possono causare interferenze radio se posizionati troppo vicino alla Soundbar.
- Se il dispositivo connesso tramite Bluetooth viene posizionato troppo lontano dalla Soundbar, l'audio potrebbe interrompersi. Avvicinare il dispositivo alla Soundbar.
- Se una parte del corpo entra in contatto con il trasmettitore Bluetooth o se il prodotto è installato su mobili di metallo, l'audio potrebbe interrompersi. Controllare l'ambiente di installazione e le condizioni d'uso.

La Soundbar non si connette al Wi-Fi.

- Assicurarsi che il router wireless sia acceso, quindi riconnetterlo dopo il riavvio.
- La Soundbar non si connette se il segnale wireless è troppo debole. Provare ad avvicinare il router alla Soundbar o a eliminare eventuali ostacoli tra la Soundbar e il router, se possibile.

La Soundbar non si accende automaticamente con il TV.

- Quando si spegne la Soundbar mentre si guarda la TV, la sincronizzazione della potenza con la TV è disattivata. Spegnerne la TV.
-

07 LICENZA



Dolby, Dolby Atmos, and the double-D symbol are registered trademarks of Dolby Laboratories Licensing Corporation. Manufactured under license from Dolby Laboratories. Confidential unpublished works. Copyright © 2012-2021 Dolby Laboratories. All rights reserved.



For DTS patents, see <http://patents.dts.com>. Manufactured under license from DTS, Inc. (for companies headquartered in the U.S./Japan/Taiwan) or under license from DTS Licensing Limited (for all other companies). DTS, DTS:X, and the DTS:X logo are registered trademarks or trademarks of DTS, Inc. in the United States and other countries. © 2021 DTS, Inc. ALL RIGHTS RESERVED.



The terms HDMI and HDMI High-Definition Multimedia Interface, and the HDMI Logo are trademarks or registered trademarks of HDMI Licensing Administrator, Inc. in the United States and other countries.



- Usa il tuo cellulare, tablet o computer come telecomando remoto per Spotify. Vai su spotify.com/connect per scoprire come
- Per il software Spotify soggetto a licenze di terzi vai su: <https://www.spotify.com/connect/third-party-licenses>.

Per inviare domande e richieste di informazioni su fonti aperte, contattare Samsung Open Source (<http://opensource.samsung.com>)



- Apple, Airplay, iPhone, iPad, and Mac are trademarks of Apple Inc., registered in the U.S. and other countries.
 - Use of the Works with Apple badge means that an accessory has been designed to work specifically with the technology identified in the badge and has been certified by the developer to meet Apple performance standards.
-

08 NOTE IMPORTANTI SUL SERVIZIO

- Le figure e le illustrazioni nel presente manuale utente sono fornite solo come riferimento e possono differire dall'aspetto effettivo del prodotto.
- Potrebbe venire addebitato un costo amministrativo nei seguenti casi:
 - l'utente richiede l'assistenza di un tecnico e non viene rilevato alcun difetto nel prodotto (ovvero, l'utente non ha letto il manuale utente).
 - l'utente porta l'unità in un centro di riparazione e non viene rilevato alcun difetto nel prodotto (ovvero, l'utente non ha letto il manuale utente).
- Prima della visita di un tecnico, l'utente viene informato dell'importo del costo amministrativo.

09 SPECIFICHE E GUIDA

Nome modello

HW-Q995GC

Peso	Dimensioni (L x A x P)
7,7 kg	1232,0 x 69,5 x 138,0 mm

Intervallo di temperatura di esercizio	Intervallo di umidità operativa
da +10 °C a +40 °C	dal 10 % all'80 %, senza condensa

Temperatura di immagazzinaggio	Umidità di immagazzinaggio
da -20 °C a +45 °C	dal 5 % all'95 %, senza condensa

AMPLIFICATORE

Potenza di uscita nominale

(18 W x 4) + (10 W x 2) + (18 W x 2) + (10 W x 1) + (18 W x 6)

Formati di riproduzione supportati

Dolby 5.1ch / Dolby Digital Plus / Dolby TRUE HD / Dolby ATMOS / DTS 5.1ch / DTS HD / DTS-HD Master Audio / DTS:X / LPCM 8Ch

Nome subwoofer

PS-WC99B

Peso	Dimensioni (L x A x P)
11,7 kg	220,0 x 413,0 x 410,0 mm

AMPLIFICATORE

Potenza di uscita nominale

200 W

Nome altoparlante surround

PS-RC99B (SINISTRA/DESTRA)

Peso	Dimensioni (L x A x P)
3,4 kg	129,5 x 201,3 x 140,4 mm

AMPLIFICATORE

Potenza di uscita nominale

210 W

NOTA

- Samsung Electronics Co., Ltd si riserva il diritto di modificare le specifiche senza preavviso.
- Il peso e le dimensioni sono approssimativi.

Precauzione: Se si attiva/disattiva il Wi-Fi, la Soundbar viene riavviata automaticamente.

Consumo di energia complessivo in standby (W)

7,7 W

Metodo di disattivazione della porta Wi-Fi

Premere il pulsante **CH LEVEL** sul telecomando della Soundbar per 30 secondi per attivare/disattivare il Wi-Fi.

Metodo di disattivazione della porta Bluetooth

Premere il pulsante **TONE CONTROL** sul telecomando della Soundbar per 30 secondi per attivare/disattivare il Bluetooth.

- Con la presente, Samsung dichiara che questa apparecchiatura radio è conforme alla Direttiva 2014/53/UE e ai relativi requisiti di legge del Regno Unito. Il testo completo della dichiarazione di conformità è disponibile al seguente indirizzo: <http://www.samsung.com>. Andare alla pagina Supporto e immettere il nome del modello. L'uso di questa apparecchiatura è consentito in tutti i Paesi dell'UE e nel Regno Unito. La funzione 5 GHz WLAN (Wi-Fi o SRD) di questa apparecchiatura può essere utilizzata solo in ambienti interni.
- POTENZA DI USCITA DISPOSITIVO WIRELESS**
Potenza max trasmettitore RF
 100 mW a 2,4 GHz – 2,4835 GHz
 200 mW a 5,15 GHz – 5,25 GHz e 5,47 GHz – 5,725 GHz
 100 mW a 5,25 GHz – 5,35 GHz
 25 mW a 5,725 GHz – 5,875 GHz



[Corretto smaltimento delle batterie del prodotto]

(Applicabile nei Paesi con sistemi di raccolta differenziata)

Il simbolo riportato sulla batteria o sulla sua documentazione o confezione indica che le batterie di questo prodotto non devono essere smaltite con altri rifiuti al termine del ciclo di vita. Dove raffigurati, i simboli chimici Hg, Cd o Pb indicano che la batteria contiene mercurio, cadmio o piombo in quantità superiori ai livelli di riferimento della direttiva CE 2006/66. Se le batterie non vengono smaltite correttamente, queste sostanze possono causare danni alla salute umana o all'ambiente. Per proteggere le risorse naturali e favorire il riutilizzo dei materiali, separare le batterie dagli altri tipi di rifiuti e utilizzare il sistema di conferimento gratuito previsto nella propria area di residenza.



Corretto smaltimento del prodotto (rifiuti elettrici ed elettronici)

(Applicabile nei Paesi con sistemi di raccolta differenziata)

Il simbolo riportato sul prodotto, sugli accessori o sulla documentazione indica che il prodotto e i relativi accessori elettronici (quali caricabatterie, cuffia e cavo USB) non devono essere smaltiti con altri rifiuti al termine del ciclo di vita. Per evitare eventuali danni all'ambiente o alla salute causati dallo smaltimento dei rifiuti non corretto, si invita l'utente a separare il prodotto e i suddetti accessori da altri tipi di rifiuti, conferendoli ai soggetti autorizzati secondo le normative locali.

Gli utenti domestici, in alternativa alla gestione autonoma di cui sopra, potranno consegnare l'apparecchiatura che si desidera smaltire al rivenditore, al momento dell'acquisto di una nuova apparecchiatura di tipo equivalente. Presso i rivenditori di prodotti elettronici con superficie di vendita di almeno 400m² è inoltre possibile consegnare gratuitamente, senza obbligo di acquisto, i prodotti elettronici da smaltire con dimensioni inferiori a 25cm.

Gli utenti professionali (imprese e professionisti) sono invitati a contattare il proprio fornitore e verificare i termini e le condizioni del contratto di acquisto. Questo prodotto e i relativi accessori elettronici non devono essere smaltiti unitamente ad altri rifiuti commerciali.

Per informazioni sugli impegni ambientali assunti da Samsung e gli obblighi normativi specifici del prodotto, ad es. REACH, WEEE, batterie, visitare la pagina <http://www.samsung.com/it/aboutsamsung/sustainability/environment/our-commitment/data/>

Questa pagina
è stata lasciata
intenzionalmente vuota.

Questa pagina
è stata lasciata
intenzionalmente vuota.

SAMSUNG

© 2023 Samsung Electronics Co., Ltd. All rights reserved.

Contact SAMSUNG WORLD WIDE

If you have any questions or comments relating to Samsung products, please contact the SAMSUNG customer care Centre.

Country	Samsung Service Centre ☎	Web Site	Country	Samsung Service Centre ☎	Web Site
UK	0333 000 0333	www.samsung.com/uk/support	CZECH	800 - SAMSUNG (800-726786)	www.samsung.com/cz/support
IRELAND (EIRE)	0818 717100	www.samsung.com/ie/support	SLOVAKIA	0800 - SAMSUNG (0800-726 786)	www.samsung.com/sk/support
GERMANY	06196 77 555 77	www.samsung.com/de/support	CROATIA	072 726 786	www.samsung.com/hr/support
FRANCE	01 48 63 00 00	www.samsung.com/fr/support	BOSNIA	055 233 999	www.samsung.com/ba/support
ITALIA	800-SAMSUNG (800.7267864)	www.samsung.com/it/support	North Macedonia	023 207 777	www.samsung.com/mk/support
SPAIN	91 175 00 15	www.samsung.com/es/support	MONTENEGRO	020 405 888	www.samsung.com/support
PORTUGAL	210 608 098 Chamada para a rede fixa nacional Dias úteis das 9h às 20h	www.samsung.com/pt/support	SLOVENIA	080 697 267 (brezplačna številka)	www.samsung.com/si/support
LUXEMBURG	261 03 710	www.samsung.com/be_fr/support	SERBIA	011 321 6899	www.samsung.com/rs/support
NETHERLANDS	088 90 90 100	www.samsung.com/nl/support	Kosovo	038 40 30 90	www.samsung.com/support
BELGIUM	02-201-24-18	www.samsung.com/be/support (Dutch) www.samsung.com/be_fr/support (French)	ALBANIA	045 620 202	www.samsung.com/al/support
NORWAY	21629099	www.samsung.com/no/support	BULGARIA	0800 111 31 - Безплатен за всички оператори *3000 - Цена на един градски разговор или според тарифата на мобилният оператор 09:00 до 18:00 - Понеделник до Петък	www.samsung.com/bg/support
DENMARK	707 019 70	www.samsung.com/dk/support	ROMANIA	0800872678 - Apel gratuit *8000 - Apel tarifat în rețea Program Call Center Luni - Vineri: 9 AM - 6 PM	www.samsung.com/ro/support
FINLAND	030-6227 515	www.samsung.com/fi/support	CYPRUS	8009 4000 only from landline, toll free	www.samsung.com/gr/support
SWEDEN	0771-400 300	www.samsung.com/se/support	GREECE	80111-SAMSUNG (80111 726 7864) only from land line (+30) 210 6897691 from mobile and land line	www.samsung.com/lt/support
POLAND	801-172-678* lub +48 22 607-93-33* * (opłata według taryfy operatora)	http://www.samsung.com/pl/support/	LITHUANIA	8-800-7777	www.samsung.com/tv/support
HUNGARY	0680SAMSUNG (0680-726-7864)	www.samsung.com/hu/support	LATVIA	8000-7267	www.samsung.com/ee/support
AUSTRIA	0800 72 67 864 (0800-SAMSUNG)	www.samsung.com/at/support	ESTONIA	800-7267	www.samsung.com/ee/support
SWITZERLAND	0800 726 786	www.samsung.com/ch/support (German) www.samsung.com/ch_fr/support (French)			



AH81-16773Q-00
NSPBI01460A-00



AH81-16773Q-00
NSPBI01460A-00