



USB TIPO C DOCK III

MANUALE DELL'UTENTE

© 2019. Tutti i diritti riservati.

Acer USB tipo C Dock III

Copertina: ADK930

Questa revisione: dicembre 2019

Le informazioni riportate nella presente pubblicazione sono passibili di modifica senza obbligo alcuno di preavviso o notifica di tali alterazioni o revisioni. Tali modifiche saranno inserite nelle nuove edizioni del manuale o in pubblicazioni e documenti supplementari. Questa società non si assume alcuna responsabilità né offre garanzie - esplicite o implicite – nei confronti del contenuto del presente scritto e in particolare non concede garanzie di commerciabilità o idoneità a scopi specifici.

Trascrivere nello spazio sottostante i dati su numero modello, numero di serie, data e luogo di acquisto. Il numero di serie e di modello vengono registrati sulla targhetta attaccata sulla docking station. Tutta la corrispondenza avente per oggetto il computer deve includere il numero di serie e di modello e le informazioni sull'acquisto.

Nessuna parte di questa pubblicazione può essere riprodotta, archiviata in sistemi d'archiviazione o trasmessa in nessuna forma o tramite alcun mezzo, sia esso elettronico, meccanico, eseguita per mezzo di fotocopie, registrazione, o altro, senza previa autorizzazione della Acer Incorporated.

Numero modello: _____

Numero di serie: _____

Data di acquisto: _____

Luogo di acquisto: _____

INTRODUZIONE

Il nuovo Acer USB tipo C Dock III è progettato per esigenze di connettività aggiuntive e supporta l'uscita DP 1.4. Con questa docking station, è possibile estendere la connessione di un computer a più periferiche USB, rete Ethernet, altoparlante e microfono tramite interfaccia USB-C. La spina USB di tipo C è simmetrica e si adatta in entrambi i modi. Adottando la tecnologia di carica PD, la funzione di carica upstream tramite l'interfaccia USB-C, è possibile caricare l'host fino a 85 W con un adattatore di alimentazione superiore a 100 W o regolare automaticamente per ridurre la potenza di carica con un adattatore di alimentazione più piccolo. Con le porte USB 3.1 integrate, la docking station consente di usufruire della trasmissione di dati ad altissima velocità tra le periferiche USB.

Caratteristiche

Ingresso USB-C

- Porta USB-C 3.1 Gen 2
- Dotato di alimentazione PD upstream, supporta fino a 85 W
- Supporta modalità DisplayPort Alt VESA USB tipo C

Uscita downstream

- 2 x porte USB-A 3.1 Gen 2 (5 V/0,9 A)
- 1 x porta USB-A 3.1 Gen 2 con BC 1.2 CDP (5V/1,5A) e carica DCP e Apple a 2,4 A

Uscita video

Supporto NB	1x Display	2x Display	3x Display
DP1.2 HBR2	1x 4K30	2x FHD60	3x FHD30
DP1.4 HBR3	1x 4K60	2x QHD60	3x FHD60
DP1.4 HBR3 DSC	1x 5K60*	2x 4K60	3x 4K30



Nota

* Due cavi DP su un monitor

Supporta canale audio 2.1

Supporta Gigabit Ethernet

Contenuto della confezione

- Dispositivo Acer USB tipo C Dock III
- Adattatore di alimentazione
- Cavo di alimentazione
- Cavo USB tipo C
- Guida rapida all'avvio
- Garanzia



Nota

Il contenuto della confezione varia in base al modello e/o alla regione.

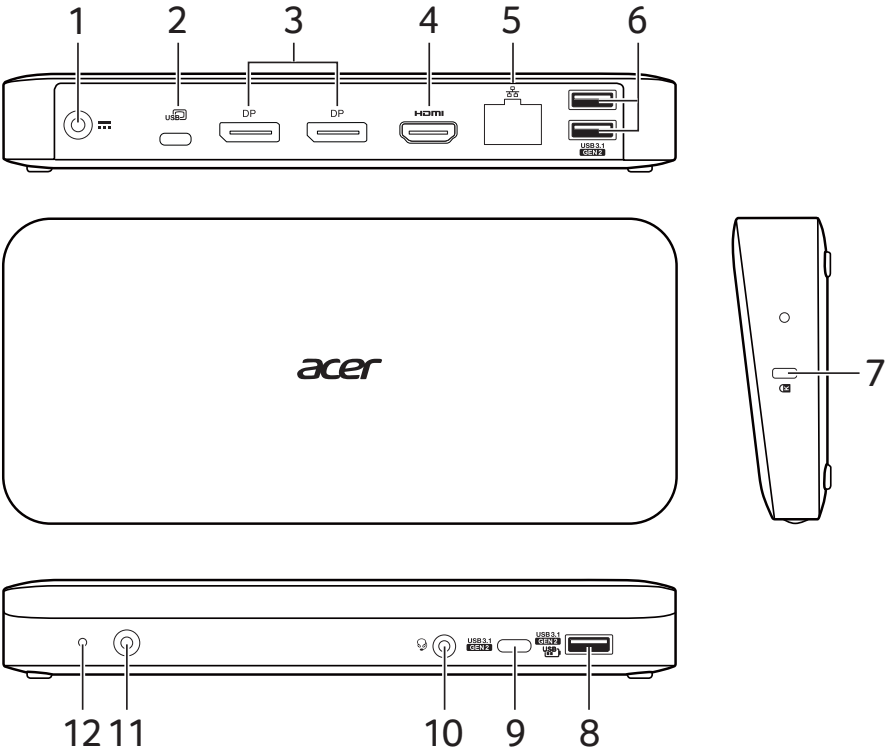
Requisiti di sistema

- Windows 10
- Mac OS 10.14.2 e superiore (solo modalità Duplicato)

DESCRIZIONE DEL PRODOTTO

Questa sezione descrive le porte e i connettori di Acer USB tipo C Dock III.

Viste



#	Elemento	Descrizione
1	Presa di ingresso CC	Si collega all'adattatore CA per alimentare la docking station. Nota: Utilizzare esclusivamente l'adattatore di alimentazione a 135 W in dotazione con la docking station.
2	Porta USB tipo C	Alimenta e si collega al notebook.

#	Elemento	Descrizione
3	Porte DisplayPort 1.4++	Supporta collegamenti video digitale ad alta definizione.
4	Porta HDMI 2.0	Supporta collegamenti audio/video digitale ad alta definizione.
5	Porta Ethernet (RJ-45)	Si collega ad una rete Ethernet 10/100/1000.
6	Porta USB 3.1	Si collega a dispositivi USB.
7	Blocco Kensington	Si collega ad un blocco di sicurezza compatibile Kensington.
8	Porta USB 3.1 con carica BC 1.2	Si collega a dispositivi USB con carica BC 1.2.
9	Porta USB tipo C	Si collega a dispositivi USB tipo C solo per trasferimento dati.
10	Connettore cuffie/altoparlante	Si collega a dispositivi audio (ad esempio, altoparlanti, cuffie) o cuffie con microfono.
11	Tasto alimentazione	Premere per accendere e spegnere la docking station.
12	Indicatore di alimentazione	Indica lo stato di alimentazione della docking station.



Nota

Il tasto di alimentazione della docking station non è in grado di eseguire il mirroring dell'operazione del tasto di alimentazione dell'host.

L'indicatore di alimentazione non è in grado di riflettere lo stato di alimentazione dell'host.

Il computer deve disporre di una porta USB tipo C che supporti contemporaneamente le funzioni Power Delivery, DP e trasferimento dati.

CONFIGURAZIONE DEL DISPLAY

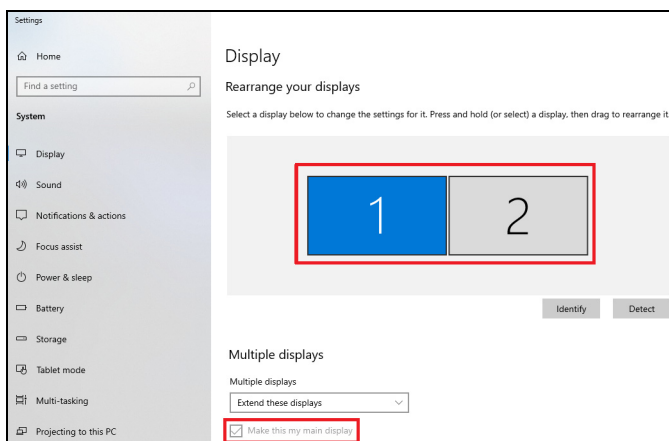
Configurazione con più monitor

Una volta collegati, i monitor aggiuntivi possono essere configurati in **Duplicate mode (modalità Duplicato)**, **Extend mode (modalità Estesa)** o impostare il display principale.

Collocare il mouse in un punto qualsiasi del desktop di Windows, fare clic con il tasto destro e selezionare **Display Settings (Impostazioni schermo)**.

Impostare il monitor principale

Selezionare il monitor preferito e selezionare la casella **Make this my main display (Imposta come schermo principale)** per impostarlo come display principale.



Nota

Per alcuni computer, potrebbe essere necessario disabilitare il display principale deselectando la casella Estendi desktop su questo monitor o Estendi desktop su questo monitor (le schermate potrebbero variare leggermente in base al sistema operativo).

Modalità Duplicato

1. Selezionare **Multiple Displays (Più schermi) > Duplicate these displays (Duplica questi schermi)**.
2. Fare clic su **Keep changes (Mantieni le modifiche)** per confermare.

Modalità Estesa

1. Selezionare **Multiple Displays (Più schermi) > Extend these displays (Estendi questi schermi)**.
2. Fare clic su **Keep changes (Mantieni le modifiche)** per confermare.
3. Una volta completata l'impostazione, basta trascinare le icone dell'applicazione o le finestre aperte sul monitor esterno. Tuttavia, alcune applicazioni potrebbero non supportare la visualizzazione sul desktop esteso.



Nota

Se il sistema supporta solo la modalità SST, i monitor esterni collegati saranno considerati come la stessa uscita.

4. Risoluzione dei problemi

- Riproduzione video in modalità Estesa

Se la qualità di riproduzione di video o DVD è scadente o a bassa prestazione in modalità Estesa, riprodurla sul monitor principale piuttosto che sul monitor esterno.

Modalità SST

Se il sistema supporta solo la modalità SST, i monitor esterni collegati saranno considerati come la stessa uscita.

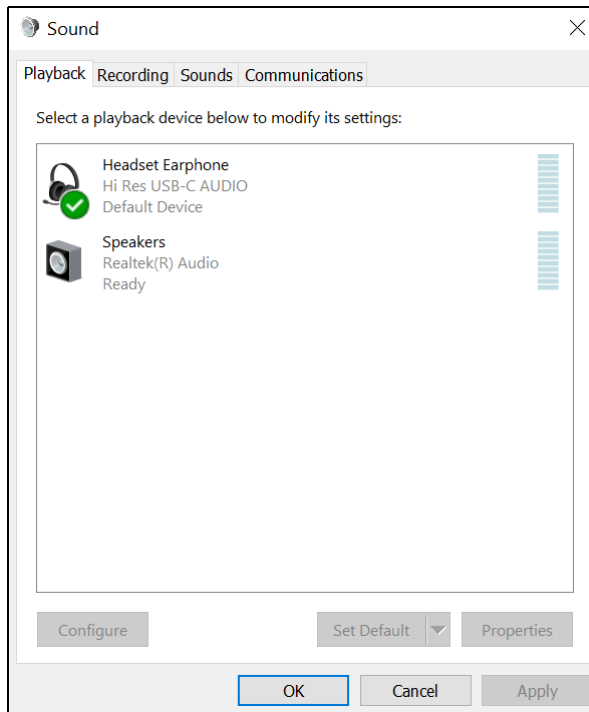
Modalità MST

Quando si utilizza la modalità MST per collegare monitor esterni, è possibile utilizzare la modalità Duplicato, la modalità Estesa o impostare il display principale.

CONFIGURAZIONE AUDIO

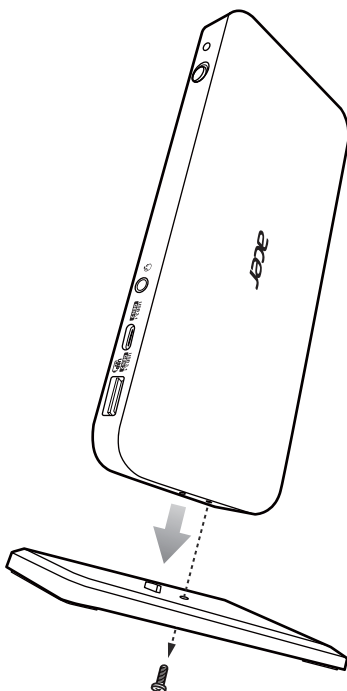
Per impostazione predefinita, quando la docking station è collegata a un computer, la configurazione audio può essere cambiata automaticamente in **USB (Multimedia) Audio Device (Dispositivo audio USB (multimedia))** (questa impostazione dipende dal modello). Se non funziona, attenersi alle procedure di seguito per impostare.

1. Aprire **Control Panel (Pannello di controllo)**, quindi selezionare **Hardware and Sound (Hardware e suoni)**.
2. Fare clic su **Sound (Suono) > Manage audio devices (Gestisci dispositivi audio)**, quindi selezionare **USB Audio Device (Dispositivo audio USB)**.



IMPOSTAZIONE

La docking station viene fornita con un supporto verticale, come illustrato. Si può scegliere di collocare la docking station in orizzontale o in verticale.



GUIDA ALLE INFORMAZIONI SULLE NORMATIVE E PER LA SICUREZZA

Leggere con attenzione queste istruzioni riportate. Conservare il presente documento per riferimenti futuri. Rispettare tutte le avvertenze ed istruzioni riportate sul prodotto.

Generali

- Non utilizzare questo prodotto vicino all'acqua.
- Non collocare il prodotto su carrelli, piedistalli o tavoli instabili. Se il prodotto cade si potrebbe danneggiare seriamente.
- Le fessure e le aperture servono per la ventilazione e a garantire l'affidabilità del funzionamento del prodotto e per prevenirne il surriscaldamento. Queste aperture non devono essere ostruite o coperte. Non ostruire le aperture posizionando il prodotto su un letto, sofà, tappeto o altre superfici simili. Questo prodotto non deve mai essere collocato nelle vicinanze o sopra radiatori o bocchette del riscaldamento ad aria, e non deve mai essere installato in strutture ad incasso, salvo che sia fornita l'appropriata ventilazione.
- Non inserire mai oggetti di alcun tipo attraverso le fessure della scocca del prodotto poiché potrebbero entrare in contatto con punti in cui sono presenti tensioni pericolose che possono provocare corto circuiti e conseguenti incendi. Non versare mai alcun tipo di liquido sopra o all'interno del prodotto.
- Per evitare danni ai componenti interni e per prevenire la perdita di elettroliti delle batterie, non collocare il prodotto su superfici soggette a vibrazioni.
- La superficie del pulsante, le zone che circondano le aperture di ventilazione e l'adattatore CA potrebbero surriscaldarsi. Per evitare lesioni, non portare a contatto con la pelle o il corpo.
- Il dispositivo ed i suoi adeguamenti possono contenere parti di piccole dimensioni. Tenerli fuori della portata dei bambini.

Istruzioni per la sicurezza

Assistenza al prodotto

Non tentare di riparare il prodotto da soli, in quanto l'apertura o la rimozione dei coperchi potrebbero esporre a punti di voltaggio e ad altri rischi. Fare riferimento a personale di servizio qualificato per tutta l'assistenza.

Scollegare il prodotto dalla presa a muro e far riferimento al personale qualificato addetto all'assistenza nelle seguenti condizioni:

- quando il cavo o la spina d'alimentazione sono danneggiati o logori.
- se del liquido è stato rovesciato sul prodotto.
- se il prodotto è stato esposto alla pioggia o all'acqua.
- se si è fatto cadere il prodotto o la custodia è stata danneggiata.
- se il prodotto rivela un evidente calo di prestazioni, suggerendo la necessità di assistenza tecnica.
- se il prodotto non funziona correttamente, nonostante siano state rispettate le istruzioni.



Nota

Intervenire unicamente sui comandi contemplati nelle istruzioni operative, poiché la regolazione impropria di altri comandi potrebbe causare danni e spesso richiede l'intervento approfondito di un tecnico qualificato per riportare il prodotto alle normali condizioni operative.

Scollegare il prodotto prima di effettuare la pulizia

Scollegare questo prodotto dalla presa a muro prima della pulizia. Non utilizzare detergenti liquidi o spray. Per la pulizia utilizzare un panno umido.

Avvertenze

Accesso all'alimentazione

Assicurarsi che la presa di corrente a cui si intende collegarsi sia facilmente accessibile e posizionata il più vicino possibile all'operatore. Per interrompere l'alimentazione dell'apparecchiatura, scollegarsi dalla presa elettrica.

Disconnessione dell'alimentazione

Durante il collegamento e lo scollegamento dell'alimentazione, osservare le linee guida elencate di seguito:

Installare l'unità di alimentazione prima di eseguire il collegamento alla presa CA.

Se il sistema è dotato di più fonti di alimentazione, interromperne il collegamento al sistema scollegando tutti i cavi di alimentazione.

Uso dell'energia elettrica

- Non collegare mai l'adattatore a altri dispositivi.
- Per togliere il cavo di alimentazione dalla presa, afferrare la spina e non il cavo.
- Questo prodotto deve essere usato con il tipo di alimentazione indicata sull'etichetta apposita. Se non si è certi del tipo di alimentazione fornita nella propria abitazione, consultare il rivenditore o l'azienda locale di fornitura elettrica.
- Non appoggiare alcun oggetto sul cavo elettrico. Evitare l'uso del prodotto in luoghi ove persone potrebbero camminare sul cavo d'alimentazione.
- Se con questo prodotto è usata una prolunga, assicurarsi che l'ampereaggio totale nominale degli apparecchi collegati ad essa non ecceda l'ampereaggio nominale della prolunga stessa. Inoltre, assicurarsi che la potenza nominale di tutti i prodotti collegati alla presa a muro, non ecceda quella del fusibile.
- Evitare di sovraccaricare la presa di corrente, la presa multipla o il connettore fisso collegando un numero eccessivo di dispositivi. Il carico complessivo del sistema non deve eccedere l' 80% della potenza del circuito derivato. Se si utilizzano basette di alimentazione, il carico non deve superare l'80% della potenza massima in ingresso della basetta.
- L'adattatore CA del prodotto è dotato di una spina a tre poli con messa a terra. La presa può essere inserita solo su prese di alimentazione con messa a terra. Assicurarsi che la presa di corrente disponga della messa a terra richiesta prima di collegare la spina dell'adattatore CA. Non inserire la spina in una presa di corrente priva di messa a terra. Contattare il proprio elettricista per i dettagli.



Avviso

La spina di messa a terra garantisce un elevato livello di sicurezza. L'uso di una presa di corrente con messa a terra non adeguata potrebbe causare scosse e/o lesioni.



Nota

Il perno di messa a terra garantisce inoltre una buona protezione da eventuali disturbi dovuti ai dispositivi elettrici nelle vicinanze che potrebbero interferire con la prestazione del prodotto.

- Il sistema può essere alimentato utilizzando un'ampia gamma di tensioni; da 100 a 120 o da 220 a 240 V o 100-240 V CA. Il cavo di alimentazione compreso con il sistema soddisfa i requisiti per l'uso in paesi/regioni dove il sistema è stato acquistato. I cavi di alimentazione da utilizzare in altri paesi/regioni devono soddisfare i requisiti di quei paesi/regioni. Per ulteriori informazioni sui requisiti del cavo di alimentazione, contattare un rivenditore autorizzato o il fornitore del servizio.

Protezione dell'udito

Attenersi alle istruzioni che seguono per proteggere l'udito:

- Aumentare gradatamente il volume finché si sente in modo chiaro e confortevole.
- Non aumentarlo finché le orecchie non si sono adattate al livello di volume.
- Non ascoltare la musica ad alto volume per periodi prolungati.
- Non alzare il volume per sovrastare i rumori esterni.
- Diminuire il volume se non si sentono le persone che parlano in prossimità.



Avviso



L'uso prolungato di auricolari o cuffie ad alto volume potrebbe causare la perdita permanente dell'udito.

Istruzioni sullo smaltimento

Non gettare questo dispositivo elettronico nell'immondizia per lo smaltimento. Per ridurre l'inquinamento e assicurare la più alta protezione dell'ambiente globale, usare i sistemi di riciclaggio. Per altre informazioni sulle regolamentazioni WEEE (Waste from Electrical and Electronics Equipment) visitare il sito <https://www.acer-group.com/public/Sustainability>



Dichiarazione FCC

Questo dispositivo è stato controllato e trovato conforme ai limiti di un dispositivo di Classe B in base alla parte 15 delle normative FCC. Questi limiti sono determinati per fornire adeguata protezione contro le interferenze dannose in un'installazione residenziale. Questa attrezzatura genera, utilizza e può irradiare energia di frequenza radio e, se non è installata ed utilizzata in accordo alle istruzioni date, può causare interferenze dannose alle comunicazioni radio.

Tuttavia, non c'è alcuna garanzia che le interferenze non si verifichino in una particolare installazione. Se questa apparecchiatura provoca interferenze dannose alla ricezione radiofonica o televisiva, che possono essere determinate accendendo o spegnendo il dispositivo, l'utente è incoraggiato a cercare di correggere l'interferenza prendendo una o più delle seguenti misure:

- Cambiare orientamento o spostare l'antenna ricevente.
- Aumentare la distanza tra l'attrezzatura ed il ricevitore.
- Collegare l'attrezzatura ad una presa di corrente su di un circuito diverso da quello a cui è collegata l'antenna.
- Consultare il rivenditore o un tecnico di radio/televisione esperto per assistenza.

Questo dispositivo è conforme alla parte 15 delle normative FCC. Il suo funzionamento è soggetto alle seguenti due condizioni: (1) Questo dispositivo potrebbe non provocare interferenze dannose, e (2) Questo dispositivo deve accettare qualsiasi interferenza ricevuta, incluse le interferenze che potrebbero provocare operazioni indesiderate.

Avviso: Cavi schermati

Tutti i collegamenti ad altri dispositivi di computazione devono essere eseguiti usando cavi schermati per mantenere la conformità con le normative FCC.

Avviso: Periferiche

A questa attrezzatura possono essere collegate solo periferiche (dispositivi d'input/output, terminali, stampanti, eccetera) omologate conformi ai limiti di Classe B. L'uso con periferiche non omologate può provocare interferenze alla ricezione radiofonica o televisiva.

Attenzione

Cambiamenti o modifiche non espressamente approvati dal costruttore potrebbero invalidare il diritto dell'utente, concesso dalla Federal Communications Commission, ad utilizzare il presente computer.

Avviso: Utenti canadesi

Questo apparato di Classe B è conforme alla Normativa canadese ICES-003.

Remarque à l'intention des utilisateurs canadiens

Cet appareil numérique de la classe B est conforme à la norme NMB-003 du Canada.

Conforme alle normative russe sulla certificazione



Dichiarazione di conformità per i Paesi della Comunità Europea

Con la presente, Acer Inc. dichiara che questo USB tipo C Dock III è conforme ai requisiti essenziali e ad altre disposizioni della Direttiva EMC 2014/30/UE e della Direttiva RoHS 2011/65/UE.

Elenco di codici nazionali

Questo prodotto può essere utilizzato nei seguenti Paesi:

Paese	ISO 3166 Codice di 2 lettere	Paese	ISO 3166 Codice di 2 lettere
Austria	AT	Malta	MT
Belgio	BE	Paesi Bassi	NT
Cipro	CY	Polonia	PL
Repubblica	CZ	Portogallo	PT
Ceca	DK	Russia	RU
Danimarca	EE	Slovacchia	SK
Estonia	FI	Slovenia	SL
Finlandia	FR	Spagna	ES
Francia	DE	Svezia	SE
Germania	GR	Regno Unito	GB
Grecia	HU	Islanda	IS
Ungheria	IE	Liechtenstein	LI
Irlanda	IT	Norvegia	NO
Italia	LV	Svizzera	CH
Lettonia	LT	Bulgaria	BG
Lituania	LU	Romania	RO
Lussemburgo		Turchia	TR

Ambiente operativo

- Temperatura: da 0 °C a 40 °C
- Umidità (senza condensa): da 20% a 80%

Ambiente di conservazione e trasporto

Si consiglia di trasportare il prodotto nella confezione originale e di conservarlo nelle seguenti condizioni:

- Temperatura: da -20 °C a 70 °C
- Umidità (senza condensa): da 20% a 60%

SPECIFICHE

Opzioni di colore	Nero
Dimensioni e peso	Dimensioni 190 (L) x 85 (P) x 27 (A) mm (7,48 x 3,35 x 1,06 pollici)
	Peso 240 g (0,53 libbre)
	Max. risoluzione di schermo esteso <DP1.2 HBR2> 1x 4K30, 2x FHD60, 3x FHD30 <DP1.4 HBR3> 1x 4K60, 2x QHD60, 3x FHD60 <DP1.4 HBR3 DSC> 1x 5K60, 2x 4K60, 3x 4K30
Display	
Audio	Audio combinato (supporta canale audio 2.1)
Uscita video	2 x DP1.4++ 1 x HDMI 2.0
Rete	Lan Ethernet 10/100/1000 Mbps
Profili Power Delivery	Supporto di: 5 V/9 V/15 V a 3 A, 20 V a 4,25 A
Porte USB tipo C	Porta upstream: 1 x USB3.1 tipo C PD 85 W (posteriore) Uscita downstream: 1 x porta USB-C 3.1 Gen 2 (5 V/1,5 A)
Porte USB tipo A	Uscita downstream: 2 x porte USB-A 3.1 Gen 2 (5 V/0,9 A) 1 x porta USB-A 3.1 Gen 2 con BC 1.2 CDP (5 V/1,5 A) e carica Apple a 2,4 A
Modalità di alimentazione	Autoalimentazione
Adattatore di alimentazione	Adattatore CA a 135 W a 3 pin Ingresso: 100-240 V CA Uscita: 20 V/6,75 A CC
Sicurezza	Slot blocco Kensington
Certificato	CE/FCC/RCM
Produttore	Acer Inc 8F, 88, Sec.1, Xintai 5th Rd. Xizhi, New Taipei City 221, Taiwan