

# GRUNDIG

## Ionic Hair Dryer

User Manual



HD 8080

DE - EN - TR - ES - FR - HR - PL



01M-GMS3160-1520-01

---

DEUTSCH	06-15
---------	-------

ENGLISH	16-23
---------	-------

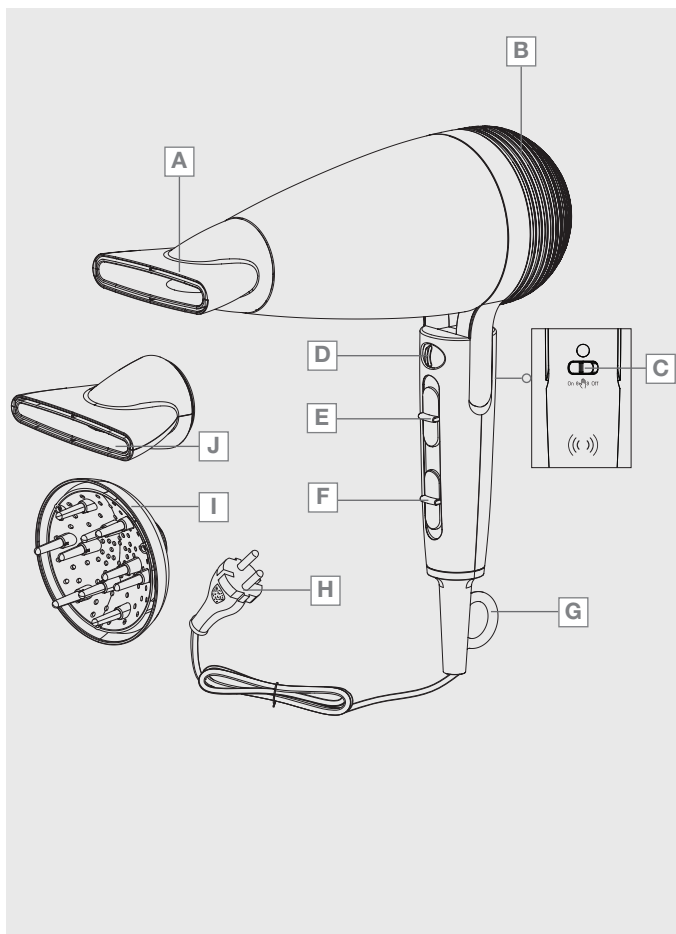
TÜRKÇE	24-35
--------	-------

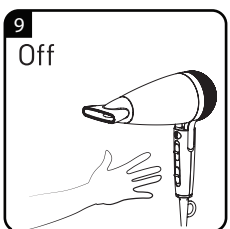
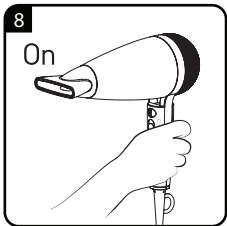
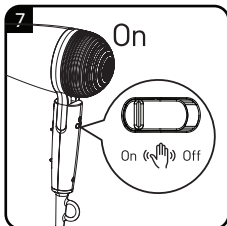
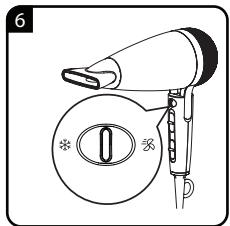
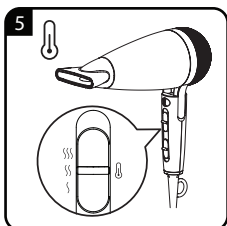
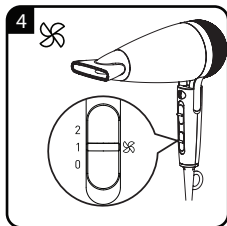
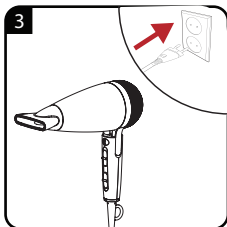
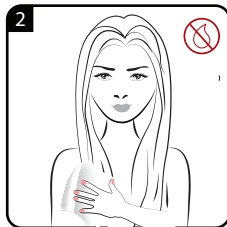
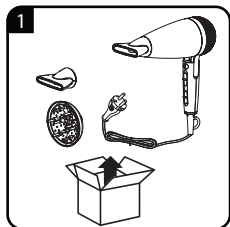
ESPAÑOL	36-43
---------	-------

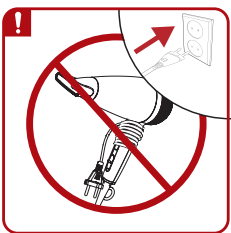
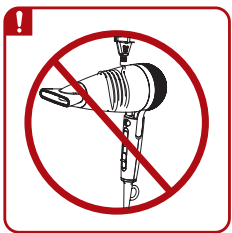
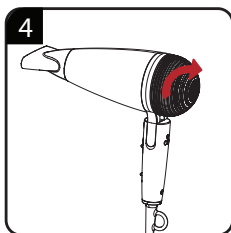
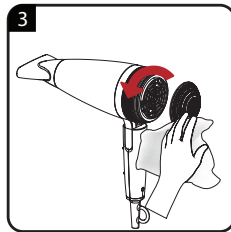
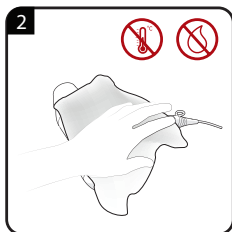
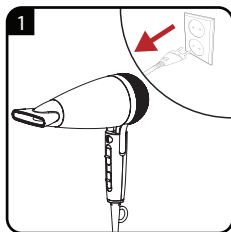
FRANÇAIS	44-52
----------	-------

HRVATSKI	53-60
----------	-------

POLSKI	61-69
--------	-------







<b>DE</b>	BETRIEB	REINIGUNG UND PFLEGE
<b>EN</b>	OPERATION	CLEANING AND CARE
<b>TR</b>	KULLANIM	TEMİZLEME VE BAKIM
<b>FR</b>	FONCTIONNEMENT	NETTOYAGE ET ENTRETIEN
<b>ES</b>	FUNCIONAMIENTO	LIMPIEZA Y CUIDADOS
<b>HR</b>	RAD	ČIŠĆENJE I ODRŽAVANJE
<b>PL</b>	OBSŁUGA	CZYSZCZENIE I KONSERWACJA

## SICHERHEIT

---

Lesen Sie diese Bedienungsanleitung sorgfältig, bevor Sie das Gerät benutzen! Befolgen Sie alle Sicherheitshinweise, um Schäden wegen falscher Benutzung zu vermeiden!

Dieses Gerät ist nur für den privaten Gebrauch bestimmt.

- Bewahren Sie die Bedienungsanleitung zum späteren Nachschlagen auf. Sollte das Gerät an Dritte weitergegeben werden, muss diese Bedienungsanleitung ebenfalls mit ausgehändigt werden.
- Das Gerät nie in der Badewanne, unter der Dusche oder über einem mit Wasser gefüllten Waschbecken benutzen; nicht mit feuchten Händen verwenden.



- Das Gerät nicht in Wasser tauchen oder mit Wasser in Berührung kommen lassen; auch nicht während der Reinigung.

## SICHERHEIT

---

- Warnung: Verwenden Sie dieses Gerät nicht in der Nähe von Badewannen, Duschen, Waschbecken oder anderen mit Wasser gefüllten Behältern.
- Vor der Reinigung oder einfachen Wartung zunächst den Netzstecker ziehen.
- Falls das Gerät im Badezimmer verwendet wird, muss nach dem Gebrauch der Netzstecker gezogen werden, da Wasser in der Nähe des Gerätes auch dann Gefahren bergen kann, wenn das Gerät ausgeschaltet ist.
- Falls nicht vorhanden, sollte eine Fehlerstrom-Schutzeinrichtung für zusätzlichen Schutz mit einem Bemessungsfehlerstrom von nicht mehr als 30 mA in dem elektrischen Kreislauf Ihres Badezimmers installiert werden. Fragen Sie Ihren Elektriker.
- Das Gerät während des Betriebs niemals auf weichen Polstern oder Decken ablegen.
- Sicherstellen, dass Zu- und Abluftöffnungen während des Betriebs nicht blockiert werden.

## SICHERHEIT

---

- Das Gerät ist mit einem Überhitzungsschutzsystem ausgestattet.
- Nach der Benutzung den Netzstecker ziehen. Netzstecker nicht am Kabel aus der Steckdose ziehen.
- Das Gerät darf nicht in Betrieb genommen werden, wenn es sichtbare Schäden aufweist.
- Netzkabel niemals um das Gerät wickeln, da dies Schäden verursachen kann. Netzkabel regelmäßig auf sichtbare Beschädigungen prüfen.
- Unsere GRUNDIG Haushaltsgeräte entsprechen den geltenden Sicherheitsnormen. Wenn das Gerät oder das Netzkabel beschädigt ist, muss es von einem Service-Zentrum repariert oder ausgetauscht werden, um Gefährdungen zu vermeiden. Fehlerhafte oder unqualifizierte Reparaturen können Gefahren und Risiken für den Benutzer verursachen.
- Gerät immer von Kindern fernhalten.



- Dieses Gerät kann von Kindern ab 8 Jahren sowie von Personen mit reduzierten physischen, sensorischen oder mentalen Fähigkeiten oder Mangel an Erfahrung und/oder Wissen benutzt werden, wenn sie beaufsichtigt oder bezüglich des sicheren Gebrauchs des Gerätes unterwiesen wurden und die daraus resultierenden Gefahren verstanden haben. Kinder dürfen nicht mit dem Gerät spielen. Reinigung und Benutzer-Wartung dürfen nicht durch Kinder durchgeführt werden, es sei denn, sie sind beaufsichtigt.
- Gerät unter keinen Umständen öffnen. Für Schäden aufgrund von falscher Benutzung wird keine Haftung übernommen.
- Für perfekte Ergebnisse ist ein Heißluftstrom erforderlich. Denken Sie daran, dass sich der Luftaustritt bei längerem oder intensivem Gebrauch überhitzen kann. Um Verletzungen zu vermeiden, passen Sie die Nutzungsdauer des Geräts entsprechend dem von Ihnen verwendeten Zubehör an.

Sehr geehrte Kundin, sehr geehrter Kunde,

herzlichen Glückwunsch zum Erwerb Ihres neuen GRUNDIG Haartrockners HD 8080.

Bitte lesen Sie die folgenden Anweisungen aufmerksam, um sicherzustellen, dass Sie Ihr Qualitätsprodukt von GRUNDIG viele Jahre benutzen können.

## Verantwortungsbewusstes Handeln!



GRUNDIG setzt intern wie auch bei unseren Lieferanten auf vertraglich zugesicherte soziale Arbeitsbedingungen mit fairem Lohn, auf effizienten Rohstoffeinsatz bei stetiger Abfallreduzierung von mehreren Tonnen Plastik pro Jahr – und auf mindestens 5 Jahre Verfügbarkeit sämtlichen Zubehörs.

Für eine lebenswerte Zukunft.

Grundig.

## Bedienelemente und Teile

Siehe Abbildung auf Seite 3.

- A** Stylingdüse
- B** Lufteinlassgitter
- C** Taste für Smart On/Off Sensor
- D** Kaltstufe und Turbotaste
- E** Taste für die Temperaturstufen
- F** Taste für die Luftstromstufen
- G** Aufhängeöse
- H** Netzkabel

## Zubehör

- I** Diffusor
- J** Schmale Stylingdüse

## Diffusor **I**

Der Diffusor sorgt für mehr Volumen sowie maximalen Stand am Haaransatz.

## Einstellungen

Das Gerät hat folgende Einstelloptionen:

# AUF EINEN BLICK

---

## Taste für Smart On / Off Sensor



Wenn die Taste aktiviert wird (an), ist der Smart On/Off Sensor eingeschaltet. Wenn Sie den Griffteil berühren, schaltet sich das Gerät automatisch ein, wenn Sie vom Griff ablassen, stoppt das Gerät. Diese Funktion ist optional. Wenn die Taste deaktiviert wird (aus), wird die Funktion ausgeschaltet.

## Kaltstufe und Turbotaste

- ❄️ : Unterbricht die Heißluftversorgung mit einem kühlen Luftstrom.

**Turbo:** Schnelleres Haartrocknen durch verstärkten Luftstrom.

## Luftstromeinstellung

- 0 : Aus
- 1 : Leichter Luftstrom
- 2 : Kräftiger Luftstrom

## Temperatureinstellung

- ) : Geringe Temperatur
- )) : Mittlere Temperatur zum sanften Trocknen und Styling
- ))) : Hohe Temperatur zum schnellen Trocknen

# BETRIEB

---

## Hinweise

- Prüfen, ob die Spannung am Typenschild (am Gerätegriff) mit der Spannung Ihrer örtlichen Stromversorgung übereinstimmt.
- Die Kaltstufe unterbricht den Heizvorgang, es tritt kühle Luft aus. Dies ermöglicht das bessere Fixieren der Frisur.

## Achtung

- Netzkabel niemals um das Gerät wickeln, da dies Schäden verursachen kann. Netzkabel regelmäßig auf sichtbare Beschädigungen prüfen.

## Reinigung und Pflege

### Achtung

- Weder Gerät noch sein Netzkabel in Wasser oder andere Flüssigkeiten tauchen. Keine Reinigungsmittel verwenden.
- Das Gerät auf einem hitzebeständigen, sicheren und flachen Untergrund abkühlen lassen.

### Hinweis

- Alle Teile sorgfältig mit einem weichen Tuch trocknen, bevor das Gerät nach der Reinigung benutzt wird.

## Lagerung

- Wenn das Gerät längere Zeit nicht benutzt wird, sollte es sorgfältig aufbewahrt werden.
- Sicherstellen, dass das Gerät von der Stromversorgung getrennt, vollständig abgekühlt und trocken ist.
- Netzkabel nicht um das Gerät wickeln.
- Gerät an einem kühlen, trockenen Ort lagern.

- Darauf achten, dass sich das Gerät immer außerhalb der Reichweite von Kindern befindet.

## Entsorgung von Altgeräten:

Dieses Produkt erfüllt die Vorgaben der EU-WEEE-Direktive (2012/19/EU). Das Produkt wurde mit einem Klassifizierungssymbol für elektrische und elektronische Altgeräte (WEEE) gekennzeichnet.



Dieses Symbol zeigt an, dass dieses Gerät am Ende seiner Einsatzzeit nicht mit anderem Hausmüll entsorgt werden darf. Altgeräte müssen an offizielle Sammelstellen zum Recycling elektrischer und elektronischer Geräte abgegeben werden. Nähere Angaben zu diesen Sammelstellen erhalten Sie von Ihrer Stadtverwaltung oder dem Händler, bei dem Sie das Gerät erworben haben. Der Beitrag jedes Haushalts zum Umweltschutz ist wichtig. Eine angemessene Entsorgung von Altgeräten hilft bei der Verhinderung negativer Auswirkungen auf Umwelt und menschliche Gesundheit.

# INFORMATIONEN

---

## Einhaltung von RoHS-Vorgaben:

Das von Ihnen erworbene Produkt erfüllt die Vorgaben der EU-RoHS-Direktive (2011/65/EU). Es enthält keine in der Direktive angegebenen gefährlichen und unzulässigen Materialien.

## Informationen zur Verpackung



Die Verpackung des Produkts wurde gemäß unserer nationalen Gesetzgebung aus recyclingfähigen Materialien hergestellt. Entsorgen Sie die Verpackungsmaterialien nicht mit dem Hausmüll oder anderem Müll. Bringen Sie sie zu einer von der Stadtverwaltung bereitgestellten Sammelstelle für Verpackungsmaterial.

## Technische Daten

### Spannungsversorgung:

220–240 V~, 50–60 Hz

**Leistung:** 1950–2300 W



Schutzklasse gegen Stromschläge

Technische und optische Änderungen vorbehalten.

# INFORMATIONEN

---

## Service und Ersatzteile

Unsere Geräte werden nach den neuesten technischen Erkenntnissen entwickelt, produziert und geprüft. Sollte trotzdem eine Störung auftreten, so bitten wir Sie, sich mit Ihrem Fachhändler bzw. mit der Verkaufsstelle in Verbindung zu setzen. Sollte dies nicht möglich sein, wenden Sie sich bitte an das GRUNDIG Service-Center unter folgenden Kontaktdaten:

**Telefon: 0911 / 590 597 29**

**(Montag bis Freitag von 8.00 bis 18.00 Uhr)**

**Telefax: 0911 / 590 597 31**

**E-Mail: [service@grundig.com](mailto:service@grundig.com)**

**<http://www.grundig.com/de-de/support>**

Unter den oben genannten Kontaktdaten erhalten Sie ebenfalls Auskunft über den Bezug möglicher Ersatz- und Zubehörteile.

## GRUNDIG Kundenberatungszentrum

**Montag bis Freitag von 8.00 bis 18.00 Uhr**

**Deutschland: 0911 / 590 597 30**

**Österreich: 0820 / 220 33 22\***

**\*gebührenpflichtig (0,145 €/Min. aus dem Festnetz,  
Mobilfunk: max. 0,20 €/Min.)**

Haben Sie Fragen?

Unser Kundenberatungszentrum steht Ihnen werktags stets von 8.00 bis

18.00 Uhr zur Verfügung.

Sehr geehrte Kundin, sehr geehrter Kunde,

als Käufer eines Gerätes der Marke Grundig stehen Ihnen die gesetzlichen Gewährleistungsrechte (Nachbesserung und Nacherfüllung) aus dem Kaufvertrag zu. Die Gewährleistung erfolgt für die Fehlerfreiheit bei Geräteübergabe entsprechend dem jeweiligen Stand der Technik. Über die Gewährleistung hinaus räumt Ihnen der Hersteller eine Garantie ein, diese schränkt die gesetzliche Gewährleistung – die für 24 Monate ab dem Kaufdatum gilt – nicht ein. Garantiert wird die Mängelbeseitigung durch Reparatur oder Austausch nach Wahl des Herstellers.

Sollte eine Störung an Ihrem Gerät auftreten, wenden Sie sich bitte an Ihren Fachhändler bzw. den Verkäufer. Dieser wird vor Ort das Gerät prüfen und den Kundenservice durchführen. Auch soweit Ansprüche aus der Herstellergarantie bestehen, werden diese nur durch den Verkäufer abgewickelt.

**Die Garantiezeit beträgt 36 Monate ab Kaufdatum.**

**Bedingungen:**

1. Ein maschinell erstellter Original-Kaufbeleg liegt vor.
2. Das Gerät ist nur mit Original-Zubehör und Original-Ersatzteilen betrieben worden.
3. Die in der Gebrauchsanweisung erwähnten Wartungs- und Reinigungsarbeiten sind entsprechend ausgeführt worden.
4. Das Gerät wurde nicht geöffnet/zerlegt.
5. Bauteile, die einem gebrauchsbedingten Verschleiß unterliegen, fallen nicht unter die Garantie.
6. Ausgewechselte Teile werden Eigentum des Herstellers.
7. Ausgeschlossen von der Garantie sind die Mängel, die durch unsachgemäße Installation, z. B. Nichtbeachtung der VDE-Vorschriften, unsachgemäße Aufstellung, z. B. Nichtbeachtung der Einbau- oder Installationsvorschriften, äußere Einwirkung, z. B. Transportschäden, Beschädigung durch Stoß oder Schlag, Schäden durch Witterungseinflüsse, unsachgemäße Bedienung oder Beanspruchung, z. B. Nichtbeachtung der Gebrauchsanweisungen verursacht wurden.
8. Eine gewerbliche oder gleichzustellende Nutzung, z. B. in Hotels, Pensionen, Gaststätten, Arztpraxen oder Gemeinschaftsanlagen, gilt als eine nicht bestimmungsgemäße Benutzung, die die Garantie ausschließt.
9. Die Mängelbeseitigung verlängert die ursprüngliche Garantiezeit nicht.
10. Schadenersatzansprüche, auch hinsichtlich Folgeschäden, sind, soweit sie nicht auf Vorsatz oder grober Fahrlässigkeit beruhen, ausgeschlossen.
11. Der Anspruch auf Garantieleistung steht nur dem Erstkäufer zu und erlischt bei Weiterverkauf des Produktes durch den Erstkunden.
12. Die Garantie gilt für neue Produkte und nicht für Produkte, die als Gebrauchtgeräte verkauft worden sind und nicht für B-Ware.
13. Die Garantie ist nicht übertragbar.

**Diese Garantieusage ist nur gültig innerhalb der Bundesrepublik Deutschland**

Garantiebedingungen – Grundig – 01/2020

## SAFETY

---

Please read this instruction manual thoroughly prior to using this appliance! Follow all safety instructions in order to avoid damage due to improper use!

This appliance is intended for domestic use only.

- Keep the instruction manual for future use. Should a third party be given the appliance, please ensure the instruction manual is included.
- Never use the appliance in the bath, shower or over a wash basin filled with water; nor should it be operated with wet hands.



- Do not immerse the appliance in water or let it come into contact with water, even during cleaning.



## SAFETY

---

- Warning: Do not use this appliance near bathtubs, showers, basins or other vessels containing water.
- Before cleaning or user maintenance operation first plug out.
- If the appliance is used in the bathroom, it is essential that the power plug is pulled out after use, as water close to the appliance can still constitute a danger, even if the appliance is switched off.
- If not already in use, installing a residual current-operated protective device (RCD) is recommended for additional protection with a rated residual operating current not exceeding 30 mA in the electrical circuit of your bathroom. Ask your electrician for advice.
- Never place the appliance on soft cushions or blankets during operation.
- Ensure that the air induction and output openings are not covered during operation.

## SAFETY

---

- The appliance is equipped with an overheating protection system.
- Unplug the appliance after use. Do not disconnect the plug by pulling on the cord.
- Never use the appliance if it or the power cord is visibly damaged.
- Never wind the power cord around the appliance, as this can result in damage. Check the power cord and the appliance regularly for visible damage.
- Our GRUNDIG Household Appliances meet applicable safety standards, thus if the appliance or power cord is damaged, it must be repaired or replaced by a service centre to avoid any dangers. Faulty or unqualified repair work may cause danger and risks to the user.
- Always keep the appliance out of the reach of children.

## SAFETY

---

- This appliance can be used by children aged from 8 years and above and persons with reduced physical, sensory or mental capabilities or lack of experience and knowledge if they have been given supervision or instruction concerning use of the appliance in a safe way and understand the hazards involved. Children shall not play with the appliance. Cleaning and user maintenance shall not be made by children without supervision.
- Do not dismantle the appliance under any circumstances. No warranty claims are accepted for damage caused by incorrect handling.
- A warm flow of air is required to achieve a perfect result. Please note that a metallised brush can become extremely hot during prolonged or intensive use. To avoid injury, adjust the usage time of the appliance to the accessory being used.

# OVERVIEW

---

Dear customer,

congratulations on the purchase of your GRUNDIG Hair Dryer HD 8080.

Read the following user notes carefully to ensure full enjoyment of your quality Grundig product for many years to come.

## A responsible approach!



GRUNDIG focuses on contractually agreed social working conditions with fair wages for both internal employees

and suppliers. We also attach great importance to the efficient use of raw materials with continuous waste reduction of several tonnes of plastic every year. Furthermore, all our accessories are available for at least 5 years.

For a future worth living.

Grundig.

## Controls and parts

See the figure on page 3.

- A** Concentrator nozzle
- B** Detachable air inlet grille
- C** Smart on/off sensor activation button
- D** Cool shot and turbo button
- E** Temperature level
- F** Speed level
- G** Hanging loop
- H** Plug

## Accessories

- I** Diffuser
- J** Slim concentrator nozzle

## Diffuser **I**

The diffuser ensures more volume and lifts the hair at the roots.

## Settings

Your appliance has the following settings:


# OVERVIEW

---

## Smart on/off sensor activation button

When the button is activated (on) the smart on/off sensor is enabled. When you touch the handle part the device switches on automatically, when you leave the handle the device stops. This feature is optional. When the button is deactivated (off) the feature is canceled.

## Cool shot and turbo button




–  : Disconnects the hot air flow and lets cold air flow out

**Turbo** : It is used for higher performance.

## Speed level

- 0 : off
- 1 : low speed
- 2 : high speed

## Temperature level

-  : Low temperature
-  : Moderate temperature for gently drying and styling
-  : high temperature for fast drying

# OPERATION

---

## Notes

- Check if the mains voltage on the type plate on the handle of the appliance corresponds to your local mains supply.
- The Cool Shot interrupts the hot air with a flow of cold air. This allows you to fix your hairstyle better and more lastingly.

## Caution

- Never wind the power cord around the appliance, as this can result in damage. Check the power cord and the appliance regularly for visible damage.

## Cleaning and care

- Turn the appliance off and unplug the power cord from the wall socket.
- Before cleaning, allow the appliance to cool down. The appliance can become very hot.

### Note

- Before using the appliance after cleaning, dry all parts carefully with a soft cloth or paper towel.

## Storage

- If you do not plan to use the appliance for a long period of time, please store it carefully.
- Make sure that it is unplugged, has completely cooled down and is completely dry.
- Do not wrap the power cord around the appliance.
- Keep the appliance in a cool, dry place.
- Make sure that the appliance is kept out of the reach of children.

## Compliance with the WEEE Directive and Disposing of the Waste Product:

This product complies with EU WEEE Directive (2012/19/EU). This product bears a classification symbol for waste electrical and electronic equipment (WEEE).



This symbol indicates that this product shall not be disposed with other household wastes at the end of its service life. Used device must be returned to official collection point for recycling of electrical and electronic devices. To find these collection systems please contact to your local authorities or retailer where the product was purchased. Each household performs important role in recovering and recycling of old appliance. Appropriate disposal of used appliance helps prevent potential negative consequences for the environment and human health.

# INFORMATION

---

## Compliance with RoHS Directive

The product you have purchased complies with EU RoHS Directive (2011/65/EU). It does not contain harmful and prohibited materials specified in the Directive.

## Package information



Packaging materials of the product are manufactured from recyclable materials in accordance

with our National Environment Regulations. Do not dispose of the packaging materials together with the domestic or other wastes. Take them to the packaging material collection points designated by the local authorities.

## Technical data

**Power supply:** 220–240 V~, 50-60Hz

**Power:** 1950-2300 W



Protection class for electric shock

Technical and design modifications reserved.

Lütfen cihazı kullanmadan önce bu kullanma kılavuzunu tam olarak okuyun! Hatalı kullanımdan kaynaklanan hasarları önlemek için tüm güvenlik talimatlarına uyun!

Bu cihaz, sadece evde kullanılmak üzere tasarlanmıştır.

- Kullanma kılavuzunu daha sonra başvurmak üzere saklayın. Cihaz başka birine verildiğinde, lütfen kullanım kılavuzunun da verildiğinden emin olun.
- Cihazı banyoda, duşta ya da suyla dolu küvet üzerinde asla kullanmayın; ayrıca cihaz, ıslak ellerle de kullanılmamalıdır.



- Cihazı temizleme sırasında bile suya sokmayın ve suyla temas etmesine izin vermeyin.
- Uyarı: Bu cihaz küvet, duş teknesi ve su içeren diğer kaplara yakın yerlerde kullanmayın.



- Temizlik ve kullanıcı bakım işlemlerinden önce mutlaka fişi prizden ayırın.
- Cihaz banyoda kullanılıyorsa, kullandıktan sonra fişi çekilmelidir çünkü cihaza yakın yerde su bulunması, cihaz kapalı olsa da tehlike yaratabilir.
- İlave koruma için, 30mA'ı aşmayan anma akımına sahip (RCD)kaçak akım koruma cihazına sahip elektrik beslemesine bağlanması tavsiye edilir.
- Cihazı kullanırken asla yumuşak minder veya battaniye üzerine koymayın.
- Kullanım sırasında hava giriş ve çıkış açıklıklarının kapanmadığından emin olun.
- Cihaz aşırı ısınma koruma sistemine sahiptir.
- Kullandıktan sonra cihazın fişini çekin. Cihazın fişini kablосundan çekerek çıkarmayın.
- Cihazda veya elektrik kablосunda gözle görülür hasar mevcutsa, cihazı asla kullanmayın, yetkili servise başvurun.

- Elektrik kablosunu asla cihazın etrafına sarmayın; aksi takdirde kablo hasar görebilir. Elektrik kablosunu ve cihazı görsel hasar açısından düzenli olarak kontrol edin.
- GRUNDIG Küçük Ev Aletleri, geçerli güvenlik standartlarına uygundur; bu nedenle cihaz veya elektrik kablosu hasar görürse, herhangi bir tehlikeyi önlemek için servis merkezi tarafından onarılmalı veya değiştirilmelidir. Hatalı veya gerekli vasıflar olmadan yapılan onarım işlemleri, kullanıcıya yönelik tehlike ve riskler meydana getirebilir.
- Cihazı her zaman çocukların ulaşamayacağı bir yerde muhafaza edin.

- Bu cihaz, denetim sağlanması veya cihazın güvenli bir şekilde kullanılması ve karşılaşılan tehlikelerin anlaşılması ile ilgili bilgi verilmesi durumunda, yaşları 8 ile üzerinde olan çocuklar ve fiziksel, işitsel veya akli yetenekleri azalmış veya tecrübe ve bilgi eksikliği olan kişiler tarafından kullanılabilir. Çocuklar cihaz ile oynamamalıdır. Temizleme ve kullanıcı bakımı çocuklar tarafından gözetimsiz olarak yapılmamalıdır.
- Kesinlikle cihazı parçalarına ayırmayın. Yanlış kullanımın neden olduğu hasarlar için hiçbir garanti talebi kabul edilmez.
- Mükemmel bir sonuç elde etmek için sıcak bir hava akışı gereklidir. Metal kaplama fırçanın uzun veya yoğun kullanımda çok ısınabileceğini unutmayın. Yaralanmaları önlemek için, cihazın kullanım süresini, kullanmakta olduğunuz aksesuara göre ayarlayın.
- Ambalaj malzemelerini saklıyorsanız çocukların ulaşamayacağı bir yerde muhafaza edin.

Değerli müşterimiz,

GRUNDIG Saç Kurutma Makinesi HD 8080 ürününüzü iyi günlerde kullanmanızı dileriz.

Grundig kalitesindeki ürününüzü yıllarca keyifle kullanabilmeniz için aşağıdaki kullanıcı notlarını dikkatle okuyun.

Sorumlu yaklaşım!



GRUNDIG hem çalışanlar hem de tedarikçiler için adil ücretlendirme sunan sözleşmeyle kabul edilmiş sosyal çalışma

koşulları sağlamayı hedef alır. Hammaddelerin etkin kullanımı ve her yıl birkaç ton plastik atık miktarını düzenli olarak azaltmak da öncelikli hedeflerimiz arasında yer alıyor. Ayrıca, tüm aksesuarlarımız en az 5 yıl boyunca kullanılabilir.

Yaşamaya değer bir gelecek için.

Grundig.

## Kontroller ve parçalar

Sayfa 3'teki şekle bakın.

- A** Kalın yoğunlaştırıcı uç
- B** Çıkarılabilir hava giriş izgarası
- C** Akıllı başlat/durdur sensör aktivasyon düğmesi
- D** Soğuk hava ve turbo düğmesi
- E** Sıcaklık seviyesi düğmesi
- F** Fan seviyesi düğmesi
- G** Askı kancası ile elektrik kablo
- H** Fiş

## Aksesuarlar

- I** Difüzör
- J** İnce yoğunlaştırıcı uç

## Difüzör **I**

Difüzör ile daha fazla hacim ve saç diplerinde maksimum bir durma sağlanır.

# GENEL BAKIŞ

## Ayarlar

Cihaz aşağıdaki ayarlara sahiptir:

### Akıllı başlat/durdur sensör aktivasyon düğmesi [C]

Düğme etkinken (açıkken) akıllı başlat/durdur sensörü aktiftir. Tutma yerine dokunduğunuzda cihaz otomatik olarak açılır. Tutma yerini bıraktığınızda cihaz durur. Bu özellik opsiyoneldir. Düğme devre dışıyken (kapalıyken) bu özellik iptal edilir.

### Soğuk hava ve turbo düğmesi [D]

– ❄️ : Sıcak hava akışını keser, soğuk hava verir.

**Turbo** : Daha yüksek performans için kullanılır.

### 🌀 Fan seviyesi [F]

- 0 : Kapalı
- 1 : Düşük hız
- 2 : Yüksek hız

### 🌡️ Sıcaklık seviyesi [E]

- { : düşük sıcaklık
- }} : hassas kurutma ve şekillendirme için orta sıcaklık
- }}} : hızlı kurutma için yüksek sıcaklık

# KULLANIM

## Notlar

- Cihazın tutamağındaki değer plakasında verilen şebeke voltajının yerel şebeke voltajıyla eşleştüğinden emin olun.
- Soğuk hava düğmesi sıcak hava akışını keserek soğuk hava verir. Bu, saç şeklinin daha iyi sabitlenmesini ve daha kalıcı olmasını sağlar.

## Dikkat

- Elektrik kablosunu asla cihazın etrafına sarmayın; aksi takdirde kablo hasar görebilir. Elektrik kablosunu ve cihazı görsel hasar açısından düzenli olarak kontrol edin.

## Temizleme ve bakım

### Dikkat

- Cihazı ya da elektrik kablosunu asla suya veya bir başka sıvıya sokmayın. Herhangi bir temizleme maddesi kullanmayın.
- Cihazı her zaman ısıya dirençli, güvenli ve düz bir zemin üzerine bırakarak soğumasını bekleyin.

### Not

- Temizlik sonrasında cihazı kullanmadan önce yumuşak bir bezle veya kağıt havluyla tüm parçalarını kurulayın.

## Saklama

- Cihazı uzun süre kullanmayı düşünmüyorsanız, lütfen dikkatli bir şekilde saklayın.
- Fişinin çekili olduğundan, tamamen soğuduğundan ve tamamen kuru olduğundan emin olun.
- Elektrik kablosunu cihazın etrafına sarmayın.
- Cihazı serin ve kuru bir yerde muhafaza edin.
- Cihazın, çocukların ulaşamayacağı bir yerde muhafaza edildiğinden emin olun.

## AEEE Yönetmeliğine Uyum ve Atık Ürünün Elden Çıkarılması

Bu ürün T.C. Çevre ve Şehircilik Bakanlığı tarafından yayımlanan "Atık elektrikli ve Elektronik eşyaların Kontrolü Yönetmeliği"nde belirtilen zararlı ve yasaklı maddeleri içermez.



Bu sembol, bu ürünün kullanım ömrü sonunda diğer evsel atıklarla birlikte atılmaması gerektiğini belirtir. Kullanılmış cihazlar, elektrikli ve elektronik cihazların geri dönüşümü için belirlenen resmi toplama noktalarına teslim edilmelidir. Bu toplama noktalarının yerlerini öğrenmek için lütfen bölgenizdeki yetkili makamlarla veya ürünü satın aldığınız yerle iletişime geçin. Eski cihazların geri kazanılmasında ve geri dönüştürülmesinde her ev önemli rol oynamaktadır. Kullanılmış ürünlerin uygun şekilde elden çıkarılması, çevre ve insan sağlığı üzerindeki olumsuz etkilerin önlenmesine yardımcı olur.

## Ambalaj bilgisi



Ürünün ambalajı, Ulusal Mevzuatımız gereği geri dönüştürülebilir malzemelerden üretilmiştir.

Ambalaj atığını evsel veya diğer atıklarla birlikte atmayın, yerel otoritenin belirttiği ambalaj toplama noktalarına atın.

## Teknik veriler

**Güç kaynağı:** 220-240 V~, 50-60Hz

**Güç:** 1950-2300 W



Elektrik çarpmasına karşı koruma sınıfı

Teknik ve tasarım değişiklikleri yapma hakkı saklıdır.

### Müşteri Memnuniyeti Politikası

- Müşterilerimizin istek ve önerilerini her kanaldan karşılamaktan mutluluk duyarız.

#### Kanallarımız:

##### \* Çağrı Merkezimiz:

444 0 888

(Sabit telefonlardan veya cep telefonlarından alan kodu çevirmeden arayın\*)

##### \* Diğer Numaramız

0216 585 8 888

- Çağrı Merkezimiz haftanın 7 günü 24 saat hizmet vermektedir.

- Çağrı Merkezimiz ile yaptığınız görüşmeler iletişim hizmeti aldığınız operatör firma tarafından sizin için tanımlanan tarifeye göre ücretlendirilir.

- Sabit veya cep telefonlarınızdan alan kodu tuşlamadan çağrı merkezi numaramızı arayarak ürününüz ile ilgili arzu ettiğiniz hizmeti talep edebilirsiniz.

##### \* Whatsapp Numaramız:

0 549 481 80 80

##### \* Faks Numaramız:

- 0216-423-2353

##### \* Web Adresimiz:

- [www.grundig.com.tr](http://www.grundig.com.tr)

##### \* e-posta Adresimiz:

- [musteri.hizmetleri@grundig.com](mailto:musteri.hizmetleri@grundig.com)

##### \* Sosyal Medya Hesaplarımız:

- <https://www.instagram.com/grundigturkiye/>

- <https://www.facebook.com/grundig.tr/>

- <https://www.youtube.com/user/TurkiyeGrundig>

##### \* Posta Adresimiz:

- Arçelik A.Ş. Karaağaç Caddesi No:2-6,  
34445, Sütlüce / İSTANBUL

##### \* Bayilerimiz,

- <https://www.grundig.com.tr/yetkili-satici/>

- Müşterilerimizden iletilen istek ve önerilerin Grundig'e ulaştığı bilgisini, müşteri profili ayrımı yapılmaksızın kendilerine 24 saat içinde veririz.

- Müşteri Hizmetleri sürecimiz:

Müşterilerimizin istek ve önerilerini;

\* İzlenebilir, raporlanabilir, şeffaf ve güvenli tek bir bilgi havuzunda toplarız.

\* Yasal düzenlemelere uygun, objektif, adil ve gizlilik içinde ele alır ve değerlendiririz.

\* Bu geri bildirimleri süreçlerimizin daha mükemmel hale getirilmesinde kullanırız.

- Grundig olarak, mükemmel müşteri deneyimini yaşatmayı ana ilke olarak kabul eder, müşteri odaklı bir yaklaşım benimseriz.

- Bütün süreçlerimizi yönetim sistemi ile entegre ederek birbirini kontrol eden bir yapı geliştirilmesini sağlarız.

Yönetim hedeflerini de bu sistem üzerinden besleriz.

### Aşağıdaki önerilere uyanızı rica ederiz.

- Ürününüzü aldığınızda Garanti belgesini Yetkili Satıcınıza onaylattırınız.
- Ürününüzü kullanma kılavuzu esaslarına göre kullanınız.
- Ürününüz ile ilgili hizmet talebiniz olduğunda yukarıdaki telefon numaralarından Çağrı Merkezimize başvurunuz.
- Hizmet için gelen teknisyene "teknisyen kimlik kartı"nı sorunuz.
- İşiniz bittiğinde Yetkili servis teknisyeninden "Hizmet Fişi" istemeyi unutmayınız. alacağınız "Hizmet Fişi", ilerde ürününüzde meydana gelebilecek herhangi bir sorunda size yarar sağlayacaktır.
- Ürünün kullanım ömrü: 7 yıldır. (Ürünün fonksiyonunu yerine getirebilmesi için gerekli yedek parça bulundurma süresi)



## Hizmet talebinin deęerlendirilmesi

1

### Müşteri Başvurusu



Web sitesi



444 0 888  
Çaęrı merkezi



Yetkili Servis



musteri.hizmetleri  
@grundig.com



Yetkili Satıcı



Faks  
0216 423 23 53

2

### Başvuru kaydı

Başvuru Konusu  
Müşteri Adı, Soyadı  
Müşteri Telefonu  
Müşteri Adresi

3

### Hizmet talebinin alınması

- Hizmet talebi analizi
- Hizmet hakkında müşterinin bilgilendirilmesi (Keşif,nakliye,montaj,bilgi,onarım,deęişim vb.)
- Hizmet hakkında gerekli işlemin gerçekleştirilmesi

4

### Müşteri memnuniyetinin alınması

Memnun

Memnun  
deęil

5

### Başvuru kaydının kapatılıp, bilgilerin saklanması

## **Bu kılavuzu okumadan ürününüzü çalıştırmayınız.**

Ürününüz ile ilgili garanti şartları, kullanımı ve sorun giderme yöntemleri kılavuzda yer almaktadır.

Uygun Kullanım ve Garanti ile İlgili Dikkat Edilmesi Gereken Hususlar;

Aşağıda belirtilen sorunların giderilmesi ücret karşılığında yapılır. Bu durumlar için garanti şartları uygulanmaz;

- 1) Kullanım hatalarından kaynaklanan hasar ve arızalar,
- 2) Malın tüketiciye tesliminden sonraki yükleme, boşaltma, taşıma vb. sırasında oluşan hasar ve arızalar,
- 3) Malın kullanıldığı yerin elektrik (priz, gerilim, topraklama vb.), su (su basıncı, musluk vb.), doğalgaz, telefon, internet vb. şebekesi ve/veya altyapısı (gider, zemin, ortam vb.) kaynaklı meydana gelen hasar ve arızalar,
- 4) Doğa olayları ve yangın, su baskını vb. kaynaklı meydana gelen hasar ve arızalar,
- 5) Malın tanıtma ve kullanma kılavuzlarında yer alan hususlara aykırı kullanılmasından kaynaklanan hasar ve arızalar,
- 6) Malın, 6502 sayılı Tüketicinin Korunması Hakkındaki Kanununda tarif edilen şekli ile ticari veya mesleki amaçlarla kullanımı durumunda ortaya çıkan hasar ve arızalar,
- 7) Mala yetkisiz kişiler tarafından bakım, onarım veya başka bir nedenle müdahale edilmesi

Durumlarında mala verilmiş garanti sona erecektir.

Garanti uygulaması sırasında değiştirilen malın garanti süresi, satın alınan malın kalan garanti süresi ile sınırlıdır.

Ürününüz Arçelik A.Ş adına Zhejiang Yueli Eletctrical Co.,Ltd Cixi City,Ningbo Province, Chi-na Zhouxiang Town, Zhejiang City East-Development Road,No. 999 tarafından üretilmiştir.

Menşei: P.R.C.

# GARANTİ BELGESİ

- 1) Garanti süresi, malın teslim tarihinden itibaren başlar ve 2 yıldır.
- 2) Malın tanıtma ve kullanma kılavuzunda gösterildiği şekilde kullanılması ve Arçelik A.Ş.'nin yetkili kadığı servis çalışanları dışındaki şahıslar tarafından bakım, onarım veya başka bir nedenle müdahale edilmemiş olması şartıyla, malın bütün parçaları dahil olmak üzere tamamını; malzeme, işçilik ve üretim hatalarına karşı malın teslim tarihinden itibaren yukarıda belirtilen süre kadar garanti eder.
- 3) Malın ayıplı olduğunun anlaşılması durumunda tüketici, 6502 sayılı Tüketicinin Korunması Hakkında Kanununun 11 inci maddesinde yer alan;
- a-Sözleşmeden dönme, c-Ücretsiz onarılmasını isteme,  
b-Satış bedelinden indirim isteme, ç-Satılan ayıpsız bir misli ile değiştirilmesini isteme, haklarından birini kullanabilir.
- 4) Tüketicinin bu haklardan ücretsiz onarım hakkını seçmesi durumunda satıcı; işçilik masrafı, değiştirilen parça bedeli ya da başka herhangi bir ad altında hiçbir ücret talep etmeksizin malın onarımını yapmak veya yaptırmakla yükümlüdür. Tüketici ücretsiz onarım hakkını üretici veya ithalatçıya karşı da kullanabilir. Satıcı, üretici ve ithalatçı tüketicinin bu hakkını kullanmasından müteselsilen sorumludur.
- 5) Tüketicinin, ücretsiz onarım hakkını kullanması halinde malın;
- Garanti süresi içinde tekrar arızalanması,  
-Tamiri için gereken azami sürenin aşılması,  
-Tamirinin mümkün olmadığının, yetkili servis istasyonu, satıcı, üretici yada ithalatçı tarafından bir raporla belirlenmesi durumlarda;
- tüketici malın bedel iadesini, ayıp oranında bedel indirimini veya imkân varsa malın ayıpsız misli ile değiştirilmesini satıcıdan talep edebilir.
- Satıcı, tüketicinin talebini reddedemez. Bu talebin yerine getirilmemesi durumunda satıcı, üretici ile ithalatçı müteselsilen sorumludur.
- 6) Malın tamir süresi 20 iş gününü geçemez. Bu süre garanti süresi içinde mala ilişkin arızanın yetkili servis istasyonuna veya satıcıya bildirim tarihi, garanti süresi dışında ise malın yetkili servis istasyonuna teslim tarihinden itibaren başlar. Malın arızasının 10 iş günü içerisinde giderilmemesi halinde, üretici veya ithalatçı; malın tamiri tamamlanuncaya kadar, benzer özelliklere sahip başka bir malı tüketicinin kullanımına tahsis etmek zorundadır. Malın garanti süresi içerisinde arızalanması durumunda, tamirde geçen süre garanti süresine eklenebilir.
- 7) Malın kullanma kılavuzunda yer alan hususlara aykır kullanılmasından kaynaklanan arızalar garanti kapsamı dışındadır.
- 8) Tüketici, garantiden doğan haklarının kullanılması ile ilgili olarak çıkabilecek uyuşmazlıklarda yerleşim yerinin bulunduğu veya tüketici işleminin yapıldığı yerdeki Tüketici Hakem Heyetine veya Tüketici mahkemesine başvurulabilir.
- 9) Satıcı tarafından bu Garanti Belgesinin verilmemesi durumunda, tüketici Ticaret Bakanlığı Tüketicinin Korunması ve Piyasa Gözetimi Genel Müdürlüğüne başvurabilir.

## Üretici veya İthalatçı Firmamız:

Unvanı: Arçelik A.Ş.  
Adresi: Arçelik A.Ş. Karaağaç Caddesi No:2-6,  
34445,  
Sütlüce / İSTANBUL  
Telefonu: (0-216) 585 8 888  
Faks: (0-216) 423 23 53  
web adresi: www.grundig.com.tr

## Malın

Markası: Grundig  
Cinsi: Saç Kurutma Makinesi  
Modeli: HD 8080  
Seri No:  
Garanti Süresi: 2 YIL  
Azami Tamir Süresi: 20 İş günü

GENEL MÜDÜR

*Hakan Bıçlı*

**Arçelik A.Ş.**

GENEL MÜDÜR YRD.

*Adnan*

## Satıcı Firmamız:

Unvanı:  
Adresi:  
Telefonu:  
Faks:  
e-posta:

Fatura Tarihi ve Sayısı:  
Teslim Tarihi ve Yeri:  
Yetkilinin İmzası:  
Firmamızın Kaşesi:

Bu bölümü, ürünü aldığınız Yetkili Satıcı imzalayacak ve kaşeyecektir.

G  
R  
U  
N  
D  
I  
G

## SEGURIDAD

---

Por favor, lea este manual de instrucciones detenidamente antes de utilizar el aparato. ¡Siga todas las instrucciones de seguridad para evitar daños por un uso inadecuado! Este aparato se ha diseñado únicamente para uso doméstico.

- Guarde el manual de instrucciones para su uso futuro. En caso de entregar el aparato a un tercero, asegúrese de incluir también el manual de instrucciones.
- Nunca utilice el aparato en la bañera, la ducha o sobre un lavabo lleno de agua. Tampoco lo utilice con las manos mojadas.



- No sumerja el aparato en agua ni deje que entre en contacto con ella, incluso cuando lo limpie.
- Advertencia: No utilice este aparato cerca de duchas, lavabos u otros recipientes que contengan agua.

## SEGURIDAD

---

- Antes de la limpieza o del mantenimiento por parte del usuario, desconecte primero el enchufe.
- Si va a utilizar el aparato en el cuarto de baño, es muy importante que lo desenchufe tras cada uso, ya que la presencia de agua cerca del aparato puede implicar un riesgo de seguridad, incluso con el aparato apagado.
- Como medida de seguridad adicional, le recomendamos la instalación en el circuito eléctrico de su cuarto de baño de un dispositivo de protección accionado por corriente residual (RCD) cuya corriente residual nominal de disparo no supere los 30 mA, si aún no dispone de uno. Consulte a su electricista.
- No coloque el aparato sobre cojines mullidos o mantas mientras lo esté usando.
- Asegúrese de que las aberturas de entrada y salida de aire del aparato no estén cubiertas durante el uso.

## SEGURIDAD

---

- El aparato dispone de un sistema de protección frente al sobrecalentamiento.
- Desenchufe el aparato tras su uso. No desconecte el enchufe tirando del cable.
- No utilice el aparato cuando éste o el cable de alimentación presenten daños visibles.
- Nunca enrolle el cable de alimentación alrededor del aparato, ya que podría causarle daños. Compruebe de vez en cuando que ni el cable de alimentación ni el aparato presenten daños.
- Los electrodomésticos GRUNDIG cumplen con todas las normas de seguridad aplicables; por esta razón, si el cable de alimentación está dañado, para evitar cualquier peligro deberá ser reparado o sustituido por un servicio técnico autorizado. Los trabajos de reparación defectuosos o realizados por personas no cualificadas pueden causar peligros y riesgos para el usuario.
- Mantenga siempre el aparato fuera del alcance de los niños.

## SEGURIDAD

---

- Este aparato puede ser utilizado por niños mayores de 8 años y por personas con capacidades físicas, sensoriales o mentales reducidas o con falta de experiencia y conocimientos, siempre que estén bajo supervisión o hayan recibido instrucciones pertinentes sobre el uso del aparato de manera segura y comprendan los peligros que conlleva. No deje que los niños jueguen con el aparato. La limpieza y mantenimiento del usuario no deben ser realizados por niños sin supervisión.
- No desmonte el aparato bajo ninguna circunstancia. No se admitirá reclamación de garantía alguna por daños causados por un manejo inadecuado.
- Para obtener un resultado perfecto es preciso un flujo de aire caliente. Por favor, tenga en cuenta que los cepillos metálicos pueden alcanzar temperaturas extremadamente altas en caso de uso prolongado o intensivo. Para evitar lesiones, adecúe el tiempo de uso del aparato al accesorio que esté utilizando.

# INFORMACIÓN GENERAL

---

Estimado cliente:

Enhorabuena por la adquisición de su secador de pelo GRUNDIG HD 8080.

Lea con atención las siguientes notas de uso para disfrutar al máximo de la calidad de este producto Grundig durante muchos años.

## Una estrategia responsable.



GRUNDIG se centra en las condiciones de trabajo social establecidas contractualmente, con salarios justos

tanto para los empleados internos como para los proveedores. Damos una gran importancia al uso eficiente de las materias primas con una reducción continua de residuos de varias toneladas de plástico al año. Además, todos nuestros accesorios están disponibles por lo menos durante 5 años.

Para un futuro mejor.

Grundig.

## Controles y piezas

Vea la ilustración de la página 3.

- A** Boquilla concentradora
- B** Rejilla desmontable de toma de aire
- C** Botón de activación del sensor inteligente de encendido/apagado.
- D** Botón de ráfaga de aire frío y turbo
- E** Nivel de temperatura
- F** Nivel de velocidad
- G** Aro para colgar
- H** Enchufe

## Accesorios

- I** Difusor
- J** Boquilla concentradora fina

### Difusor **I**

El difusor garantiza más volumen y levanta el cabello en las raíces.



# INFORMACIÓN GENERAL

---

## Ajustes

Su aparato tiene los siguientes ajustes:

## Botón de activación del sensor inteligente de encendido/apagado

Cuando el botón se activa (on) el sensor inteligente de encendido/apagado está activado. Al tocar la parte del mango, el dispositivo se enciende automáticamente, y al quitar la mano del mango, el dispositivo se detiene. Esta función es opcional. Cuando el botón se desactiva (apagado), la función se cancela.

## FUNCIONAMIENTO

---

### Notas

- Compruebe si el voltaje que se indica en la placa de datos, ubicada en el mango del aparato, se corresponde con el de la red de alimentación eléctrica de su hogar.
- El botón de ráfaga de aire frío interrumpe el chorro de aire caliente con una ráfaga de aire frío, Esto le permite fijar su peinado mejor y durante más tiempo.

## Botón de ráfaga de aire frío y turbo

- ❄️ : Desconecta el flujo de aire caliente y permite la salida de aire frío

**Turbo:** Se utiliza para una mayor potencia.

## Nivel de velocidad

- 0 : apagado
- 1 : baja velocidad
- 2 : alta velocidad

## Nivel de temperatura

- { : Baja temperatura
- } : Temperatura moderada para un secado y un peinado suaves
- } } : Temperatura alta para un secado rápido

### Atención

- Nunca enrolle el cable de alimentación alrededor del aparato, ya que podría causarle daños. Compruebe de vez en cuando que ni el cable de alimentación ni el aparato presenten daños.

## Limpieza y cuidados

- Apague el aparato y desenchufe el cable de alimentación de la toma de la pared.
- Antes de la limpieza, deje enfriar el aparato completamente. El aparato puede alcanzar temperaturas elevadas.

## Nota

- Antes de utilizar de nuevo el aparato tras una limpieza, seque con cuidado todas las piezas con un paño o una servilleta de papel suave.

## Almacenamiento

- Si no va a utilizar el aparato durante un periodo prolongado de tiempo, guárdelo cuidadosamente.
- Asegúrese de que esté desenchufado y completamente frío y seco.
- No enrolle el cable de corriente alrededor del aparato.
- Guarde el aparato en un lugar fresco y seco.
- Mantenga el aparato fuera del alcance de los niños.

## De conformidad con la Directiva RAEE y eliminación del producto al final de su vida útil:

Este producto cumple con la Directiva RAEE de la UE (2012/19/UE). Este producto ostenta un símbolo de clasificación de equipos eléctricos y electrónicos (RAEE).



Este símbolo indica que este producto no debe eliminarse con otros desechos domésticos al final de su vida útil. El

dispositivo usado debe ser devuelto al punto de recogida oficial para el reciclaje de los dispositivos eléctricos y electrónicos. Para encontrar estos sistemas de recogida, por favor, póngase en contacto con las autoridades locales o con el distribuidor donde se compró el producto. Cada hogar desempeña un papel importante en la recuperación y el reciclaje de los aparatos antiguos. La eliminación adecuada de los aparatos usados ayuda a prevenir las posibles consecuencias negativas para el medio ambiente y la salud humana.

## Conformidad con la Directiva RoHS

El producto que ha adquirido cumple con la directiva RoHS de la UE (2011/65/UE). No contiene materiales peligrosos ni prohibidos especificados en la Directiva.

## Información sobre el embalaje



El embalaje del producto está fabricado a partir de material reciclable de acuerdo con la

Normativa nacional sobre medio ambiente. No deseche los materiales de empaquetado junto con otros residuos domésticos o de otro tipo. Llévelos a los puntos de recogida de material de embalaje designados por las autoridades locales.

## Datos técnicos

### Fuente de alimentación:

220–240 V~, 50-60Hz

**Potencia:** 1950-2300 W



Clase de protección para descarga eléctrica

Queda reservado el derecho a realizar modificaciones técnicas y de diseño.

# SÉCURITÉ

---

Veillez lire attentivement ce manuel d'utilisation avant d'utiliser cet appareil ! Respectez toutes les consignes de sécurité pour éviter des dommages dus à une mauvaise utilisation !

Le présent appareil a été conçu à des fins domestiques uniquement.

- Conservez le manuel d'utilisation car vous pourriez en avoir besoin ultérieurement. Si vous donnez l'appareil à un tiers, n'oubliez de lui remettre également le manuel d'utilisation.
- N'utilisez jamais l'appareil dans la baignoire, sous une douche, ni au-dessus d'une bassine remplie d'eau ; évitez également de le manipuler avec les mains mouillées.



- Ne plongez jamais l'appareil dans l'eau et évitez de le mettre en contact avec de l'eau, même pendant le nettoyage.

- Avertissement : Évitez d'utiliser cet appareil près des baignoires, des douches, des lavabos ou tout autre récipient contenant de l'eau.
- Débranchez l'appareil avant de procéder à son nettoyage ou son entretien.
- En cas d'utilisation dans une salle de bains, il convient de débrancher à la fin de l'opération car toute eau proche de l'appareil peut encore lui être dangereuse, même si ce dernier est débranché.
- S'il n'est pas déjà en cours d'utilisation, et pour une protection supplémentaire, il est recommandé d'installer un dispositif différentiel à courant résiduel (DDR) avec un courant différentiel ne dépassant pas 30 mA dans le circuit électrique de votre salle de bains. Demandez conseil à votre électricien.
- Ne posez jamais l'appareil sur des couvertures, coussins ou autres surfaces souples, pendant le fonctionnement de l'appareil.

- Veillez à ce que la sortie d'air et les trous d'aspiration ne soient pas couverts pendant le fonctionnement de l'appareil.
- L'appareil est doté d'un système de protection contre la surchauffe.
- Débranchez l'appareil après utilisation. Évitez de débrancher l'appareil en tirant sur le câble.
- N'utilisez jamais l'appareil si le cordon d'alimentation ou l'appareil lui-même est visiblement endommagé.
- N'enroulez jamais le cordon d'alimentation autour de l'appareil, au risque de l'endommager. Vérifiez régulièrement qu'aucun dommage visible n'affecte ni le câble d'alimentation ni l'appareil.

- Nos appareils ménagers de marque GRUNDIG respectent les normes de sécurité applicables. Par conséquent, si l'appareil ou le cordon d'alimentation venait à être endommagé, faites-le réparer ou remplacer par un centre de service agréé afin d'éviter tout danger. Des réparations défectueuses ou non professionnelles peuvent être source de danger et facteur de risque pour l'utilisateur.
- Toujours tenir l'appareil hors de portée des enfants.

- Cet appareil peut être utilisé par des enfants de 8 ans minimum, des personnes à capacités physiques, sensorielles ou mentales réduites et des personnes manquant d'expérience ou de connaissances suffisantes en la matière, à condition qu'elles aient été préparées à un maniement sécurisé de l'appareil et qu'elles aient pleinement conscience des risques encourus. Les enfants ne doivent pas jouer avec l'appareil. Le nettoyage et l'entretien de l'appareil ne doivent pas être effectués par des enfants laissés sans surveillance.
- Ne désassemblez en aucun cas l'appareil. La garantie ne couvre pas les dégâts causés par une manipulation incorrecte de l'appareil.
- Pour un résultat optimum, un flux d'air chaud est nécessaire. Veuillez noter qu'une brosse métallique peut devenir très chaude en cas d'utilisation prolongée ou intensive. Pour éviter toute blessure, veuillez régler le temps d'utilisation de l'appareil en fonction de l'accessoire utilisé.



# VUE D'ENSEMBLE

---

Cher client, chère cliente,  
félicitations pour l'achat de votre sèche-cheveux GRUNDIG HD 8080.

Veillez lire attentivement les recommandations ci-après pour pouvoir profiter au maximum de la qualité de votre produit Grundig pendant de nombreuses années à venir.

## Une approche responsable !



GRUNDIG est attaché à des conditions de travail négociées sur contrat avec des salaires équitables pour les

employés internes et les fournisseurs. Nous accordons également une grande importance à l'utilisation efficace des matières premières, avec une constante réduction des déchets de plusieurs tonnes de plastique chaque année. En outre, tous nos accessoires sont disponibles pendant au moins 5 ans.

Pour un avenir digne d'être vécu.

Grundig.

## Commandes et pièces

Voir la figure en page 3.

- A** Bec du concentrateur
- B** Grille d'entrée d'air amovible
- C** Bouton Marche/Arrêt d'activation du capteur intelligent
- D** Bouton de séchage à froid et bouton Turbo
- E** Niveau de température
- F** Réglages de vitesse
- G** Boucle d'accrochage
- H** Prise

## Accessoires

- I** Diffuseur
- J** Embout concentrateur fin

## Diffuseur **I**

Le diffuseur permet d'obtenir davantage de volume et gonfle les cheveux à la racine.

## Paramètres

Votre appareil dispose des paramètres suivants :

# VUE D'ENSEMBLE

---

## Bouton Marche/Arrêt d'activation du capteur intelligent

Lorsque le bouton est sur la position On (Marche), le capteur intelligent Marche/Arrêt est activé. Lorsque vous touchez la poignée, l'appareil s'allume automatiquement, lorsque vous retirez votre main de la poignée, l'appareil s'arrête. Cette fonction est optionnelle. Lorsque le bouton est désactivé (arrêt), la fonction est désactivée.

## Bouton de séchage à froid et bouton Turbo

- ❄️ : Déconnecte le flux d'air chaud et laisse sortir l'air froid

**Turbo** : Utilisé pour améliorer les performances.

## Réglages de vitesse

- 0 : arrêt
- 1 : vitesse faible
- 2 : vitesse élevée

## Niveau de température

- { : Faible température
- {} : Température modérée pour une coiffure et un séchage doux
- {{{ : Température élevée pour un séchage rapide

# UTILISATION

---

## Remarques

- Vérifiez que le voltage indiqué sur la plaque signalétique (apposée sur le manche de l'appareil) correspond bien à celui de votre installation électrique
- Le bouton de séchage Air froid interrompt l'air chaud, grâce à un flux d'air froid. Cela vous permet de fixer parfaitement et durablement votre coiffure.

## Attention

- N'enroulez jamais le cordon d'alimentation autour de l'appareil, au risque de l'endommager. Vérifiez régulièrement qu'aucun dommage visible n'affecte ni le câble d'alimentation ni l'appareil.

## Nettoyage et entretien

- Éteignez l'appareil et débranchez le cordon d'alimentation de la prise murale.
- Avant de procéder au nettoyage, laissez l'appareil refroidir complètement. L'appareil peut devenir très chaud.

## Remarque

- Avant d'utiliser l'appareil après son nettoyage, séchez soigneusement toutes ses pièces à l'aide d'un tissu doux ou d'une serviette en papier.

## Rangement

- Si vous ne comptez pas utiliser votre appareil pendant un certain temps, veuillez l'entreposer soigneusement.
- Veillez également à ce qu'il soit correctement débranché, complètement refroidi et entièrement sec.
- Évitez d'entourer le cordon d'alimentation autour de l'appareil.
- Conservez l'appareil dans un endroit sec et frais.

- Assurez-vous de tenir l'appareil hors de portée des enfants.

## Conformité avec la Directive DEEE et Mise au rebut des appareils usagés

Cet appareil est conforme à la directive DEEE (2012/19/UE). Cet appareil porte le symbole de classification pour les déchets des équipements électriques et électroniques (DEEE).



Ce symbole indique que ce produit ne doit pas être jeté avec les déchets ménagers à la fin de sa vie utile. Les appareils usagés doivent être retournés au point de collecte officiel destiné au recyclage des appareils électriques et électroniques. Pour trouver ces systèmes de collecte, veuillez contacter les autorités locales ou le détaillant auprès duquel vous avez acheté le produit. Chaque ménage joue un rôle important dans la récupération et le recyclage des appareils ménagers usagés. L'élimination appropriée des appareils usagés aide à prévenir les conséquences négatives potentielles pour l'environnement et la santé humaine.

## Conformité avec la directive RoHS

L'appareil que vous avez acheté est conforme à la directive RoHS de l'UE (2011/65/UE). Il ne contient pas de matières dangereuses et interdites spécifiées dans la directive.

## Informations concernant l'emballage



Les matériaux d'emballage de ce produit ont été fabriqués à partir de matières recyclables, conformément à notre Engagement en matière d'environnement. Ne jetez pas les matériaux d'emballage avec les déchets domestiques et autres déchets. Amenez-les dans l'un des points de collecte de matériaux d'emballage prévus par les autorités locales.

## Caractéristiques techniques

### Alimentation électrique :

220–240 V~, 50-60 Hz

### Puissance : 1950-2300 W



Classe de protection contre les chocs électriques.

Sous réserve de modifications techniques et de conception.

## SIGURNOST

---

Pažljivo pročitajte ovaj korisnički priručnik prije uporabe uređaja! Slijedite sve sigurnosne upute da biste izbjegli oštećenje zbog nepravilne uporabe!

Ovaj je uređaj namijenjen samo za uporabu u kućanstvu.

- Sačuvajte korisnički priručnik za kasniju uporabu. Ako se uređaj pokloni trećoj osobi, pazite da predate i korisnički priručnik.
- Nikada ne koristite uređaj u kadi, tušu ili iznad umivaonika punog vode; niti radite s njim mokrim rukama.



- Ne uranjajte uređaj u vodu i pazite da ne dođe u kontakt s vodom, čak i tijekom čišćenja.

- Upozorenje: Ne upotrebljavajte uređaj blizu kada, tuševa, umivaonika ni drugih posuda koji sadrže vodu.
- Isključite prije čišćenja ili postupaka korisničkog održavanja.
- Ako se uređaj koristi u kupaonici, veoma je važno da kabel isključite nakon uporabe jer voda u blizini uređaja može predstavljati opasnost čak i ako je uređaj isključen.
- Ako se već ne koristi, preporučuje se instalacija zaštitnog uređaja diferencijalne struje (RCD uređaja) za dodatnu zaštitu diferencijalnom strujom koja ne prelazi 30 mA u električnom krugu vaše kupaonice. Tražite savjet od vašeg električara.
- Nikada ne stavljajte uređaj na meke jastuke ili deke tijekom rada.
- Pazite da otvori za indukciju i izlaz zraka nisu pokriveni tijekom rada.
- Uređaj je opremljen sustavom za zaštitu od pregrijavanja.

## SIGURNOST

---

- Nakon uporabe, isključite uređaj iz struje. Ne isključujte uređaj iz struje povlačenjem za kabel.
- Nikada nemojte koristiti uređaj ako je kabel napajanja vidljivo oštećen.
- Nikada nemojte namotavati kabel napajanja oko uređaja, jer to može rezultirati oštećenjem. Redovito provjeravajte kabel napajanja i uređaj za vidljiva oštećenja.
- Naši GRUNDIG kućanski aparati zadovoljavaju primjenjive sigurnosne standarde, stoga ako su uređaj ili kabel napajanja oštećeni, serviser ih mora popraviti ili zamijeniti da bi se izbjegle sve opasnosti. Pogrešan ili nekvalificiran popravak može uzrokovati opasnost i rizik za korisnika.
- Uvijek držite uređaj podalje od dosega djece.

- Ovaj uređaj mogu upotrebljavati djeca starija od 8 godina, osobe smanjenih tjelesnih, osjetilnih ili metalnih sposobnosti ili osobe bez dovoljno iskustva i znanja ako su pod nadzorom ili ako su im pružene upute o sigurnom rukovanju uređajem te ako razumiju uključene rizike. Djeca se ne smiju igrati uređajem. Djeca ne smiju obavljati čišćenje i korisničko održavanje bez nadzora.
- Ne rastavljajte uređaj ni pod kakvim okolnostima. Svi jamstveni zahtjevi će biti odbaćeni u slučaju nepravilnog rukovanja.
- Potreban je protok toplog zraka da bi se postigli savršeni rezultati. Imajte na umu da se metalna četka može postati vrlo vruća tijekom dulje ili intenzivne uporabe. Da biste izbjegli ozljedu, molimo prilagodite vrijeme uporabe uređaja korištenom dodatku.



Poštovani kupče,

Čestitamo vam na kupnji vašeg sušila za kosu GRUNDIG HD 8080.

Pažljivo pročitajte sljedeće napomene za korisnike kako biste još mnogo godina u potpunosti uživali u kvalitetnom proizvodu tvrtke Grundig.

## Odgovoran pristup!



GRUNDIG se usredotočuje na ugovorom određene socijalne radne uvjete s korektnim plaćama za svoje zaposlenike i dobavljače. Također pridajemo veliku važnost učinkovitoj uporabi sirovina sa stalnim smanjenjem otpada od nekoliko tona plastike svake godine. Nadalje, sav naš dodatni pribor dostupan je najmanje 5 godina.

Za budućnost vrijednu življenja.

Grundig.

## Kontrole i dijelovi

Pogledajte sliku na stranici 3.

- A** Tanki otvor za koncentriranje
- B** Odvojiva rešetka za ulaz zraka
- C** Gumb za aktivaciju senzora funkcije naprednog uključivanja/isključivanja
- D** Gumb za hladno puhanje i tipka turbo
- E** Razina temperature
- F** Razina brzine
- G** Viseća petlja
- H** Utikač

## Dodaci

- I** Difuzor
- J** Tanki otvor za koncentriranje

## Difuzor<sup>I</sup>

Difuzor osigurava veći volumen i podiže kosu u korijenu.

## Postavke

Vaš uređaj ima sljedeće postavke:

# PREGLED

---

## Gumb za aktivaciju senzora funkcije naprednog uključivanja/isključivanja

Kada je gumb aktiviran, omogućen je senzor funkcije naprednog uključivanja/isključivanja. Kada dodirnete dio ručke, uređaj se automatski uključuje kada napustite ručicu, uređaj se zaustavlja. Ova značajka nije obavezna. Kada je gumb isključen (isključen) značajka se otkazuje.

## Gumb za hladno puhanje i tipka turbo

- ❄️ : Prekidanje protoka vrućeg zraka i uključivanje hladnog puhanja

**Turbo**: Ova opcija se koristi za bolji učinak.

## Razina brzine

- 0 : Isključeno
- 1 : niska razina
- 2 : visoka razina

## Razina temperature

- { : Niska temperatura
- {} : Umjerena temperatura za nježno sušenje i oblikovanje frizure
- {{{ : Visoka temperatura za brzo sušenje

# RAD

---

## Napomene

- Provjerite da li napon na tipskoj pločici na ručki uređaja odgovara naponu vaše lokalne mreže.
- Hladno puhanje prekida topli zrak puhanjem hladnog zraka. To vam omogućuje da bolje i dugotrajnije oblikujete svoju frizuru.

## Oprez

- Nikada nemojte namotavati kabel napajanja oko uređaja, jer to može rezultirati oštećenjem. Redovito provjeravajte kabel napajanja i uređaj za vidljiva oštećenja.

## Čišćenje i održavanje

- Isključite uređaj i isključite kabel napajanja iz utičnice.
- Prije čišćenja pustite da se uređaj ohladi do kraja. Uređaj može postati veoma vruć.

## Napomena

- Prije uporabe uređaja nakon čišćenja, pažljivo osušite sve dijelove mekanom krpom ili papirnatim ručnikom.

## Pohrana

- Ako ne planirate upotrebljavati uređaj dulje vrijeme, pažljivo ga odložite.
- Pazite da je isključen, da se ohladio do kraja i da je potpuno suh.
- Ne zamatajte kabel napajanja oko uređaja.
- Držite uređaj na hladnom, suhom mjestu.
- Pazite da se uređaj nalazi izvan dosega djece.

## Sukladnost s Direktivom o otpadnoj električnoj i elektroničkoj opremi (OEEO) i Odlaganjem proizvoda:

Ovaj je proizvod usklađen s Direktivom OEEO Europske unije (2012/19/EU). Ovaj proizvod nosi oznaku za otpadnu električnu i elektroničku opremu (OEEO).



Ovaj simbol označava da se ovaj proizvod ne smije odlagati zajedno s ostalim kućanskim otpadom na kraju njegovog radnog vijeka.

Rabljeni uređaj mora se vratiti na službeno sabirno mjesto za recikliranje električnih i elektroničkih uređaja. Da biste pronašli te sustave za prikupljanje, obratite se lokalnim vlastima ili prodavaču gdje je proizvod kupljen. Svako kućanstvo igra važnu ulogu u uporabi i recikliranju starih uređaja. Odgovarajuće odlaganje iskorištenog aparata pomaže u sprečavanju mogućih negativnih posljedica za okoliš i ljudsko zdravlje.

## Sukladnost s Direktivom RoHS

Proizvod koji ste kupili usklađen je s Direktivom Europske unije o ograničenju uporabe određenih opasnih tvari u električnoj i električnoj opremi (2011/65/EU). Ne sadrži opasne i zabranjene materijale navedene u Direktivi.

## Informacije o pakiranju



Ambalažni materijali proizvoda izrađeni su od materijala koji se mogu reciklirati u skladu s nacionalnim zakonodavstvom o okolišu. Nemojte odlagati ambalažu zajedno s kućanskim ili ostalim otpadom. Odnosite ih na odlagališta za ambalažne materijale koja su odredile lokalne vlasti.

## Tehnički podaci

**Napajanje:** 220–240 V~,  
50-60Hz

**Snaga:** 1950-2300 W



Razred zaštite od strujnog udara

Zadržavamo pravo na tehničke izmjene i izmjene dizajna.

## BEZPIECZEŃSTWO

---

Przed rozpoczęciem korzystania z urządzenia prosimy uważnie przeczytać tę instrukcję obsługi! Należy przestrzegać wszystkich instrukcji zachowania bezpieczeństwa, aby uniknąć szkód z powodu nieprawidłowego użytkowania!

Urządzenie to przeznaczone jest wyłącznie do użytku domowego.

- Instrukcję tę należy zachować do wglądu w przyszłości. W przypadku przekazania urządzenia innej osobie należy koniecznie dołączyć tę instrukcję.
- Nie wolno używać tego urządzenia w kąpielni, pod prysznicem ani nad wypełnioną wodą umywalką, a także nie należy go obsługiwać mokrymi dłońmi.



- Urządzenia tego nie wolno zanurzać w wodzie ani dopuszczać do jego kontaktu z wodą, nawet przy jego czyszczeniu.

- Ostrzeżenie: Nie należy używać tego urządzenia w pobliżu wanny, prysznic, umywalki ani innych naczyń zawierających wodę.
- Przed czyszczeniem lub konserwacją wykonywaną przez użytkownika należy najpierw wyjąć wtyczkę urządzenia z gniazdka.
- Gdy urządzenia tego używa się w łazience, należy pamiętać, aby po jego użyciu wyjąć wtyczkę zasilania z gniazdka, ponieważ zawsze, gdy znajduje się w pobliżu wody, stanowi zagrożenie, nawet gdy się je wyłączy.
- Jeśli urządzenie to nie jest już używane, zaleca się zainstalowanie w obwodzie elektrycznym w łazience wyłącznika różnicowoprądowego o prądzie znamionowym nieprzekraczającym 30 mA w celu dodatkowego zabezpieczenia. Należy skorzystać z pomocy elektryka.
- Nigdy nie wolno kłaść pracującego urządzenia na miękkich poduszkach lub kocach.

- Gdy urządzenie działa, należy zwracać uwagę na to, aby otwory wlotu i wylotu powietrza nie były niczym przykryte.
- Urządzenie wyposażone jest w system zabezpieczenia przed przegrzaniem.
- Po użyciu wyjąć wtyczkę z gniazdka. Nie wolno wypinać z gniazda, ciągnąc za przewód zasilający.
- Urządzenia nie wolno używać, jeśli ono samo lub przewód zasilający są widocznie uszkodzone.
- Nigdy nie owijać przewodu zasilającego wokół urządzenia, ponieważ może to spowodować uszkodzenie. Regularnie sprawdzać, czy przewód zasilający i urządzenie nie są uszkodzone.

- Sprzęty gospodarstwa domowego firmy GRUNDIG spełniają obowiązujące normy bezpieczeństwa, dlatego jeśli urządzenie lub przewód zasilający ulegną uszkodzeniu, należy je naprawić lub wymienić w serwisie, aby uniknąć wszelkich zagrożeń. Błędna lub niefachowa naprawa może stwarzać zagrożenie dla użytkowników.
- Urządzenie należy zawsze przechowywać poza zasięgiem dzieci.
- To urządzenie może być obsługiwane przez dzieci w wieku 8 lat i starsze, osoby o ograniczonych możliwościach fizycznych, postrzegania lub umysłowych, a także osoby bez doświadczenia lub wiedzy w zakresie obsługi urządzenia, o ile będą one pod nadzorem lub zostaną szczegółowo poinstruowane o bezpiecznym korzystaniu z urządzenia i zrozumieją potencjalne zagrożenia. Dzieci nie mogą bawić się tym urządzeniem. Dzieci nie mogą czyścić ani konserwować tego urządzenia bez nadzoru.



- W żadnym przypadku nie wolno demontować tego urządzenia. Gwarancja na to urządzenie nie obejmuje uszkodzeń spowodowanych nieprawidłowym obchodzeniem się z nim.
- Do uzyskania idealnych rezultatów potrzeba strumienia ciepłego powietrza. Należy zauważyć, że metalizowana szczotka może się nagrzać do skrajnych temperatur w trakcie długotrwałego lub intensywnego użytkowania. Aby uniknąć urazu, dobierać czas użytkowania odpowiednio do zastosowanych akcesoriów.

# OPIS OGÓLNY

---

Szanowny Kliencie,  
gratulujemy zakupu suszarki do włosów GRUNDIG HD 8080.

Prosimy uważnie przeczytać następującą instrukcję, aby zapewnić sobie pełną satysfakcję z użytkowania tego wysokiej jakości urządzenia firmy Grundig przez wiele lat.

## Odpowiedzialne podejście!



GRUNDIG przywiązuje dużą wagę do przestrzegania podpisanych umów dotyczących warunków pracy za godziwe

wynagrodzenie, zarówno wobec naszych pracowników, jak i dostawców. Przywiązujemy również dużą wagę do efektywnego wykorzystywania surowców, każdego roku zmniejszając ilość odpadów o kilka ton. Ponadto wszystkie nasze akcesoria są dostępne przez co najmniej 5 lat.

Przyszłość, w której warto żyć.

Grundig.

## Elementy sterujące i części

Zob. rysunek na str. 3.

- A** Dysza koncentratora
- B** Zdejmowana kratka wlotu powietrza
- C** Inteligentny przycisk włączania/wyłączania czujnika
- D** Przycisk cool shot oraz turbo
- E** Poziom temperatury
- F** Poziom prędkości
- G** Pętla do zawieszania
- H** Wtyczka

## Akcesoria

- I** Dyfuzor
- J** Wąska dysza koncentratora

## Dyfuzor **I**

Dyfuzor zwiększa objętość i podnosi włosy u ich nasady.

## Ustawienia

Urządzenie to ma następujące ustawienia:

# OPIS OGÓLNY

---

## Inteligentny przycisk włączania/wyłączania czujnika

**C**

Gdy przycisk został aktywowany (włączony), inteligentny czujnik włączania/wyłączania jest włączony. Kiedy dotyka się rączki urządzenia, włącza się ono automatycznie, kiedy użytkownik ją puszcza, urządzenie się zatrzymuje. Ta funkcja jest opcjonalna. Kiedy przycisk jest wyłączony (off), jest ona dezaktywowana.

## Przycisk cool shot oraz turbo

**D**

- ❄️ : Odcina gorące powietrze i pozwala na dostęp chłodnego powietrza

**Turbo**: Lepsza wydajność.

## ✂️ Poziom prędkości **F**

- 0: wyłączony
- 1 : niska prędkość
- 2 : wysoka prędkość

## 📏 Poziom temperatury **E**

- { : Niska temperatura
- )) : Temperatura umiarkowana do delikatnego suszenia i układania
- ))) : Temperatura wysoka do szybkiego suszenia

# OBSŁUGA

---

## Uwagi

- Sprawdzić, czy napięcie zasilania podane na tabliczce znamionowej na rączce urządzenia odpowiada napięciu w miejscowej sieci zasilającej.
- Cool Shot przerywa dopływ gorącego powietrza nawiewem strumienia powietrza zimnego. Pozwala to lepiej ułożyć i utrwalić fryzurę.

## Przeostroga

- Nigdy nie owijać przewodu zasilającego wokół urządzenia, ponieważ może to spowodować uszkodzenie. Regularnie sprawdzać, czy przewód zasilający i urządzenie nie są uszkodzone.

## Czyszczenie i pielęgnacja

- Wyłączyć urządzenie i wyjąć wtyczkę przewodu zasilającego z gniazdka ściennego.
- Przed czyszczeniem pozostawić urządzenie, aby ostygło. Urządzenie to może się bardzo nagrzać.

## Uwaga

- Przed użyciem tak oczyszczzonego urządzenia dokładnie wytrzeć do sucha wszystkie jej części miękkim ręcznikiem.

## Przechowywanie

- Jeśli urządzenie nie będzie używane przez dłuższy czas, należy odpowiednio je przechowywać.
- Upewnić się, że wtyczka jest wyjęta z gniazdka, a urządzenie zupełnie ostygło i jest całkiem suche.
- Nie wolno owijać przewodu zasilania wokół urządzenia.
- Przechowywać urządzenie w chłodnym i suchym miejscu.
- Urządzenie należy przechowywać poza zasięgiem dzieci.

## Zgodność z dyrektywą w sprawie zużytego sprzętu elektrycznego i elektronicznego (WEEE) i utylizacja zużytych wyrobów:

Wyrób ten jest zgodny z dyrektywą Unii Europejskiej w sprawie zużytego sprzętu elektrycznego i elektronicznego (WEEE) (2012/19/UE). Ten wyrób jest oznaczony symbolem klasyfikacyjnym dla zużytego sprzętu elektrycznego i elektronicznego (WEEE).



Ten symbol oznacza, że sprzęt nie może być umieszczany łącznie z innymi odpadami gospodarstwa domowego po okresie jego użytkowania. Zużyte urządzenie należy oddać do specjalnego punktu zbiórki zużytego sprzętu elektrycznego i elektronicznego w celu utylizacji. Aby uzyskać informacje o punktach zbiórki w swojej okolicy należy skontaktować się z lokalnymi władzami lub punktem sprzedaży tego produktu. Gospodarstwo domowe spełnia ważną rolę w przyczynianiu się do ponownego użycia i odzysku zużytego sprzętu. Odpowiednie postępowanie ze zużytym sprzętem zapobiega poten-

cyjnym negatywnym konsekwencjom dla środowiska naturalnego i ludzkiego zdrowia.

## Zgodność z dyrektywą w sprawie ograniczenia stosowania niektórych niebezpiecznych substancji w sprzęcie elektrycznym i elektronicznym (RoHS)

Wyrób ten jest zgodny z dyrektywą unijną w sprawie ograniczenia stosowania niektórych niebezpiecznych substancji w sprzęcie elektrycznym i elektronicznym (RoHS) (2011/65/UE). Nie zawiera szkodliwych ani zakazanych materiałów wyszczególnionych w tej dyrektywie.

## Informacje o opakowaniu



Opakowanie tego wyrobu wykonano z materiałów nadających się do recyklingu zgodnie z odnośnymi krajowymi przepisami ochrony środowiska naturalnego. Nie należy wyrzucać materiałów opakowaniowych do śmieci wraz z innymi odpadami domowymi. Należy je oddać do jednego z wyznaczonych przez władze lokalne punktów zbiórki materiałów opakowaniowych.

## Dane techniczne

**Zasilanie:** 220–240 V~,  
50–60 Hz

**Moc:** 1950–2300 W



Klasa ochrony przeciwporażeniowej

Zastrzega się prawo do wprowadzania modyfikacji technicznych i konstrukcyjnych.





# GRUNDIG

**Grundig Intermedia GmbH  
Thomas-Edison-Platz 3  
D-63263 Neu-Isenburg**

**[www.grundig.com](http://www.grundig.com)**