

AOC

Manuale d'uso Monitor LCD

Retroilluminazione LED **G2590FX**



www.aoc.com

©2018 AOC. Tutti i diritti riservati.

Sicurezza	4
Convenzioni nazionali.....	4
Alimentazione	5
Installazione.....	6
Pulizia	7
Altro	8
Installazione	9
Contenuti della confezione.....	9
Installazione del supporto e della base.....	10
Regolare l'angolo di visuale	11
Collegamento del monitor.....	12
Montaggio del supporto a muro	13
Funzione Free-Sync	14
Regolazione	15
Impostazione della risoluzione ottimale	15
Windows 10.....	15
Windows 8.....	17
Windows 7	19
Tasti di scelta	21
OSD Setting (Impostazioni OSD).....	22
Luminance (Luminosità)	23
Image Setup (Impost. Immagine)	24
Color Setup (Configurazione colore)	25
Picture Boost (Potenziamento immagine).....	26
OSD Setup (Impostazione OSD)	27
Game Setting (Impostazione giochi).....	28
Extra	29
Exit (Esci)	30
Indicatore LED.....	30
Driver	31
Driver del monitor	31
Windows 10.....	31
Windows 8.....	35
Windows 7	39
i-Menu.....	42
e-Saver	43
Screen+	44
Risoluzione problemi.....	45
Specifiche	46
Specifiche generali.....	46
Modalità di visualizzazione preimpostate.....	48
Assegnazione dei pin.....	49
Plug and Play.....	51
Regolamenti.....	52
Avviso FCC.....	52
Dichiarazione WEEE	53

Servizio	54
Dichiarazione di garanzia per l'Europa	54
Dichiarazione di garanzia per il Medio Oriente e Africa (MEA)	56
CRITERI DI VALUTAZIONE DEI PIXEL DIFETTOSI AOC	58
ISO 9241-307 CLASSE 1	58
Dichiarazione di garanzia per l'America del Nord e del Sud (Brasile escluso).....	59
PROGRAMMA EASE	61

Sicurezza

Convenzioni nazionali

Le sottosezioni che seguono descrivono convenzioni utilizzate in questo documento.

Note, richiami all'Attenzione e Avvisi

In questa guida, blocchi di testo possono essere accompagnati da un'icona e stampati in grassetto o in corsivo. Questi blocchi sono Note, richiami all'Attenzione ed Avvisi che sono utilizzati come segue:



NOTA: Una NOTA indica informazioni importanti che aiutano a fare un migliore utilizzo del computer.





ATTENZIONE: Un richiamo all'ATTENZIONE indica o danni potenziali all'hardware o la perdita di dati, e spiega come evitare il problema.





AVVISO: Un messaggio d'attenzione indica la possibilità di lesioni personali e spiega come evitare il problema. Alcuni avvisi possono apparire sotto formati diversi e potrebbero non essere accompagnati da un'icona. In questi casi, la presentazione specifica dell'avviso è imposta dalle autorità competenti.


Alimentazione


 Il monitor deve essere fatto funzionare solamente con il tipo d'alimentazione indicato sull'etichetta. Se non si conosce il tipo d'alimentazione fornita alla propria abitazione, consultare il fornitore d'energia o la locale compagnia elettrica.

 Il monitor è dotato di una spina a tre dentelli con messa a terra, dove il terzo dentello serve per la messa a terra. Questa spina potrà essere inserita solo in una presa con messa a terra. Se la presa di corrente non accomoda spine a tre dentelli, fare installare la corretta presa da un elettricista, oppure utilizzare un adattatore per garantire la messa a terra dell'attrezzatura. Non sottovalutare lo scopo di sicurezza della spina con messa a terra.

 Si raccomanda di scollegare la spina in caso di temporali, oppure quando l'unità non è usata per periodi prolungati. Questo impedirà i danni al monitor provocati dai fulmini e dai picchi di corrente.

 Non sovraccaricare ciabatte e prolunghe. Il sovraccarico può essere causa di incendi o scosse elettriche.

 Per garantire il funzionamento appropriato, usare il monitor solo con computer approvati UL che hanno ricettacoli configurati in modo appropriato e marcati 100-240 V CA, Min. 5 A.

 La presa a muro deve trovarsi in prossimità dell'attrezzatura ed essere di facile accesso.

Installazione

! Non collocare il monitor su di un carrello, supporto, treppiede, staffa o tavolo instabile. Se il monitor cade, si possono provocare lesioni alle persone e gravi danni a questo prodotto. Utilizzare solamente carrelli, supporti, treppiedi, staffe o tavoli raccomandati dal produttore oppure venduti con questo prodotto. Qualsiasi installazione del prodotto deve essere eseguita attenendosi alle istruzioni del produttore, e devono essere usati accessori d'installazione raccomandati dal produttore. Un prodotto collocato su carrello deve essere spostato con attenzione.

! Non inserire mai oggetti di qualsiasi tipo attraverso le fessure del monitor. Diversamente si possono danneggiare i circuiti e provocare incendi o elettrocuzioni. Non versare mai liquidi sul monitor.

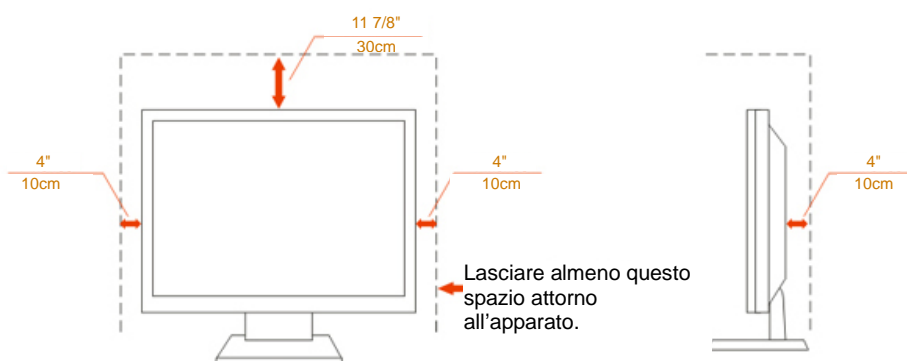
! Non collocare la parte frontale del prodotto sul pavimento.

! Se si installa il monitor su una parete o in uno scaffale, usare il kit approvato dal produttore, ed attenersi alle istruzioni del kit.


! Lasciare dello spazio libero attorno al monitor come mostrato di seguito. Diversamente la circolazione dell'aria potrebbe essere inadeguata e provocare quindi il surriscaldamento, con conseguente pericolo d'incendio o danni al monitor.


Fare riferimento alla figura che segue per le aree di ventilazione raccomandate attorno al monitor quando è installato su parete o supporto:


Installazione con base



Pulizia


 Pulire regolarmente le coperture con un panno. Si può usare un detergente delicato per pulire le macchie, non usare detersivi forti che possono danneggiare le coperture del prodotto.


 Durante la pulizia, assicurarsi che il detergente non penetri all'interno del prodotto. Il panno per la pulizia non deve essere ruvido, diversamente graffierà le superfici.


 Scollegare il cavo d'alimentazione prima di pulire il prodotto.




Altro

 Se il prodotto emette strani odori, rumori o fumo, scollegare IMMEDIATAMENTE la spina dalla presa di corrente e contattare un Centro assistenza.

 Assicurarsi che le aperture per la ventilazione non siano bloccate da mobili o tessuti.

 Non far subire al monitor LCD forti vibrazioni o impatti severi durante il funzionamento.

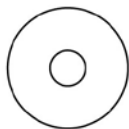
 Non colpire o far cadere il monitor durante il funzionamento o il trasporto.

Installazione

Contenuti della confezione



Monitor



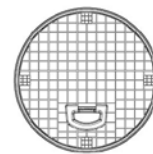
Manuale su CD



Scheda garanzia



Supporto



Base



Cavo d'alimentazione



Cavo audio



Cavo analogico



Cavo DP



Cavo HDMI

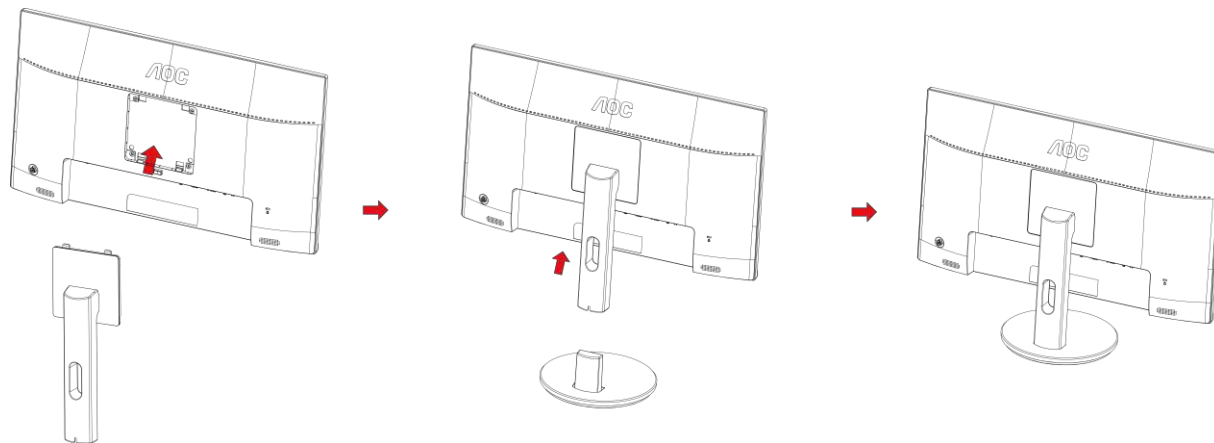
* Non tutti i cavi segnale (audio, analogico, DP, HDMI) saranno forniti in dotazione in tutti i paesi e zone. Per informazioni, contattare il rivenditore o filiale AOC di zona.

Installazione del supporto e della base

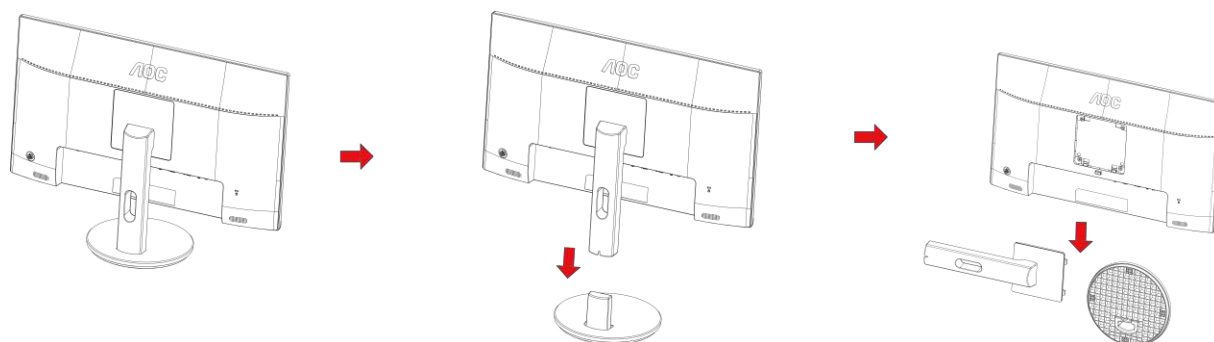
Attenersi alle fasi che seguono per installare o rimuovere la base.

Collocare il monitor su una superficie morbida e piana per evitare di graffiarlo.

Installazione:



Rimozione:



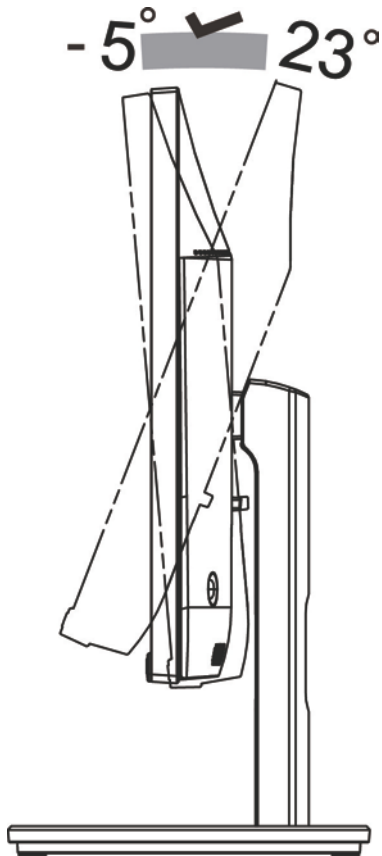
Regolare l'angolo di visuale

Per ottenere la visione ottimale si raccomanda di guardare all'intera faccia del monitor e poi regolare l'inclinazione in base alle proprie preferenze.

Quando si cambia l'angolazione del monitor, afferrare la base in modo che il monitor non si sbilanci.

Il monitor può essere regolato come indicato di seguito:

Angolo di inclinazione: -5° ~ 23°

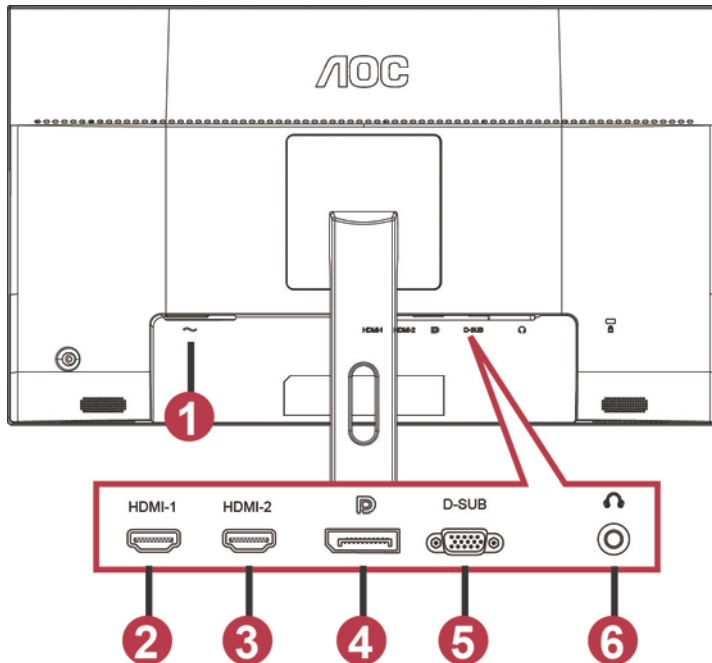


NOTA:

Non regolare l'angolo di visione di oltre 23 gradi per evitare danni.

Collegamento del monitor

Collegamento dei cavi sul retro del monitor e del computer:



- 1 Power
- 2 HDMI-1
- 3 HDMI-2
- 4 DP
- 5 VGA
- 6 Cuffie

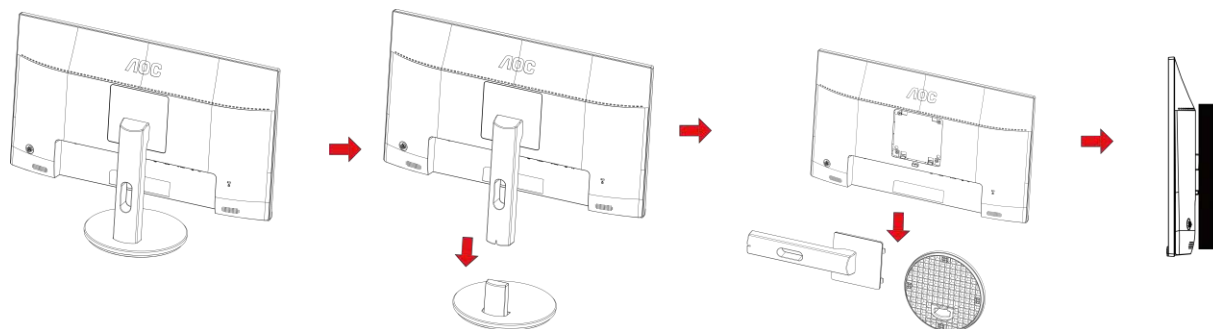
Spegnere sempre il PC ed il monitor LCD – prima di eseguire i collegamenti – per proteggere le attrezzature.

- 1 Collegare il cavo d'alimentazione alla porta AC sul retro del monitor.
- 2 Collegare una estremità del cavo D-Sub a 15 pin al retro del monitor e l'altra estremità alla porta D-Sub del computer.
- 3 (Optional – Richiede una scheda video con porta HDMI) – Collegare una estremità del cavo HDMI sul retro del monitor e collegare l'altra estremità alla porta HDMI del computer.
- 4 (Optional – Richiede una scheda video con porta audio) – Collegare una estremità del cavo audio sul retro del monitor e collegare l'altra estremità alla porta audio del computer.
- 5 (Optional – Richiede una scheda video con porta DP – Collegare una estremità del cavo DP sul retro del monitor e collegare l'altra estremità alla porta DP del computer.
- 6 Accendere il monitor ed il computer.
- 7 Risoluzione supportata per i contenuti video:
VGA: 1920 x1080 a 60 Hz (massimo)
HDMI/DP: 1920 x1080 a 144 Hz (massimo)

Se il monitor visualizza un'immagine, l'installazione è completata. In caso contrario, fare riferimento alla sezione Risoluzione dei Problemi.

Montaggio del supporto a muro

Preparazione al montaggio di un sostegno a muro.



Questo monitor può essere montato su un sostegno a muro che deve essere acquistato separatamente.

Scollegare l'alimentazione prima di iniziare questa procedura. Attenersi ai seguenti passaggi:

- 1 Rimuovere la base.
- 2 Seguire le istruzioni del produttore per montare il sostegno a muro.
- 3 Collocare il sostegno sul retro del monitor. Allineare i fori del sostegno con quelli sul retro del monitor.
- 4 Inserire le 4 viti nei fori e stringerle.
- 5 Ricollegare i cavi. Fare riferimento al manuale allegato al supporto di montaggio per le istruzioni riguardo al suo fissaggio alla parete.

Nota :

I fori per le viti per il montaggio VESA non sono disponibili per tutti i modelli, verificare con il rivenditore o con il reparto ufficiale di AOC.

Funzione Free-Sync

1. La funzione Free-Sync è disponibile con DP/HDMI1/HDMI2

- HDMI/DP : 30~144Hz

2. Scheda video compatibile: L'elenco di schede consigliate è indicato di seguito. Può essere controllato dal sito www.AMD.com

- AMD Radeon™ RX 480

- AMD Radeon™ RX 470

- AMD Radeon™ RX 460

Radeon Pro Duo

- AMD Radeon R9 300 Series

- AMD Radeon R9 Fury X

- AMD Radeon R9 360

- AMD Radeon R7 360

- AMD Radeon R9 295X2

- AMD Radeon R9 290X

- AMD Radeon R9 290

- AMD Radeon R9 285

- AMD Radeon R7 260X

- AMD Radeon R7 260

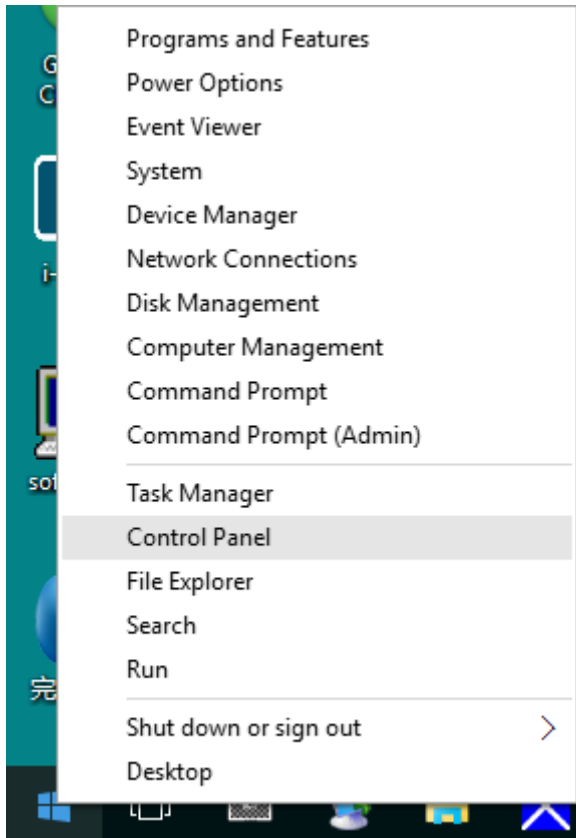
Regolazione

Impostazione della risoluzione ottimale

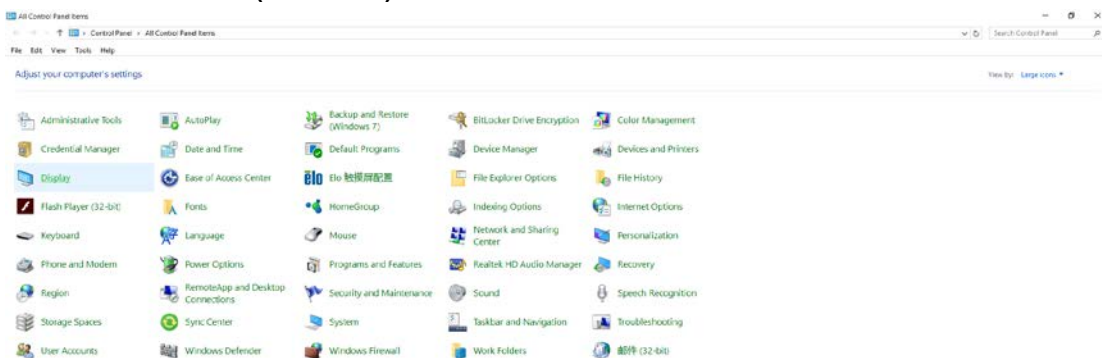
Windows 10

Per Windows 10:

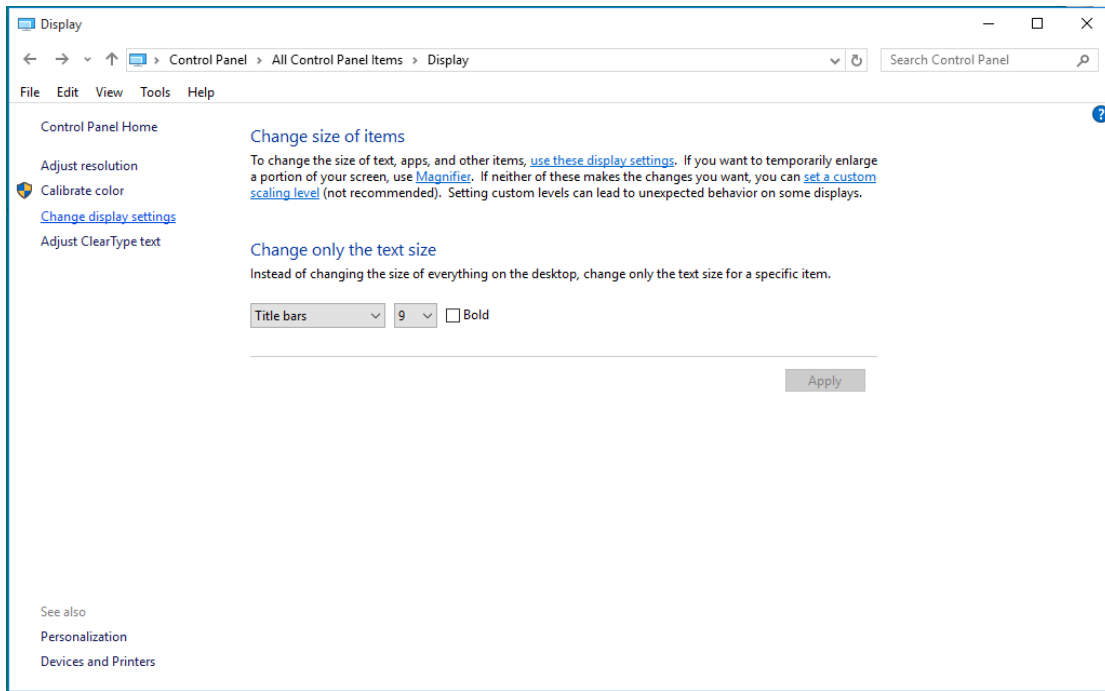
- Fare clic con il tasto destro su START.
- Fare clic su "**CONTROL PANEL (PANNELLO DI CONTROLLO)**".



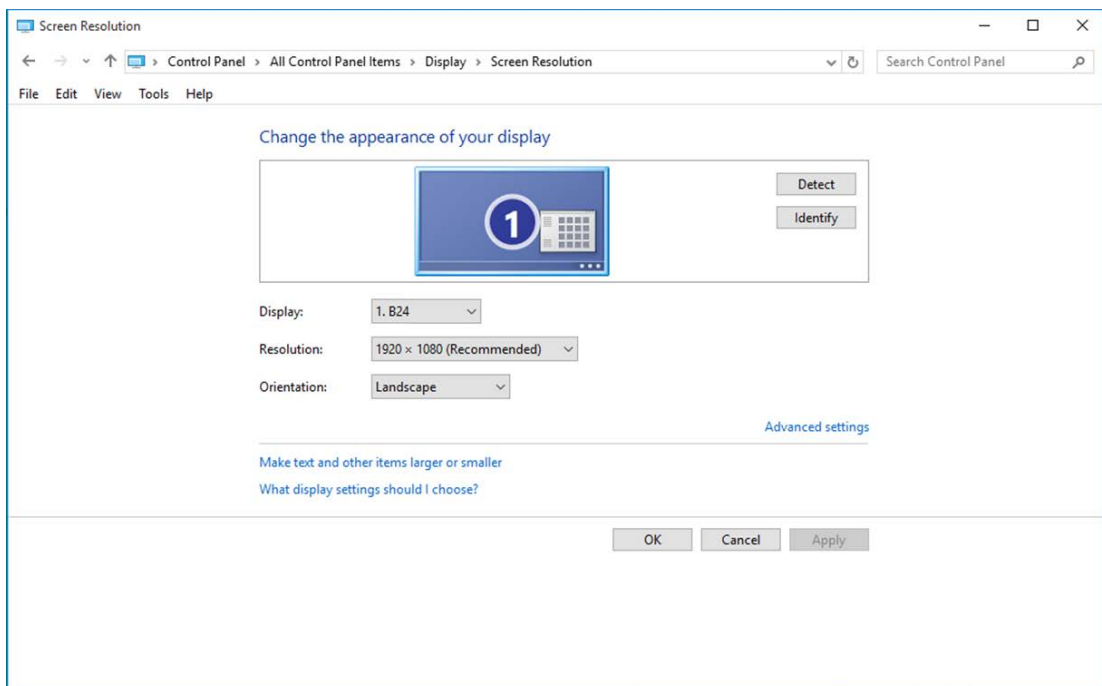
- Fare clic su "**DISPLAY (SCHERMO)**".



- Fare clic sul tasto "Change display settings (Cambia le impostazioni dello schermo)".



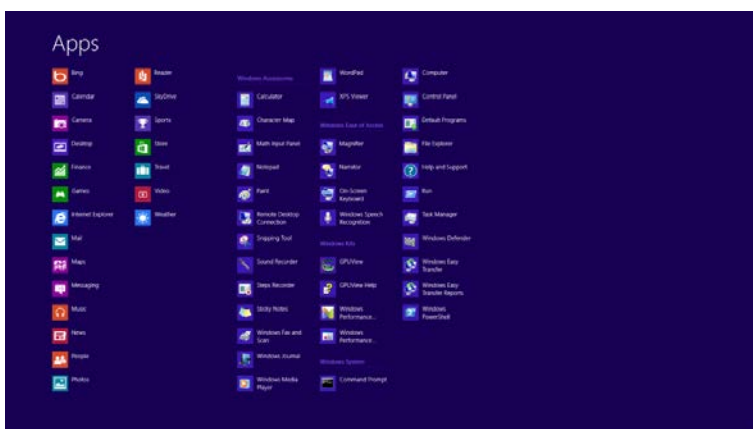
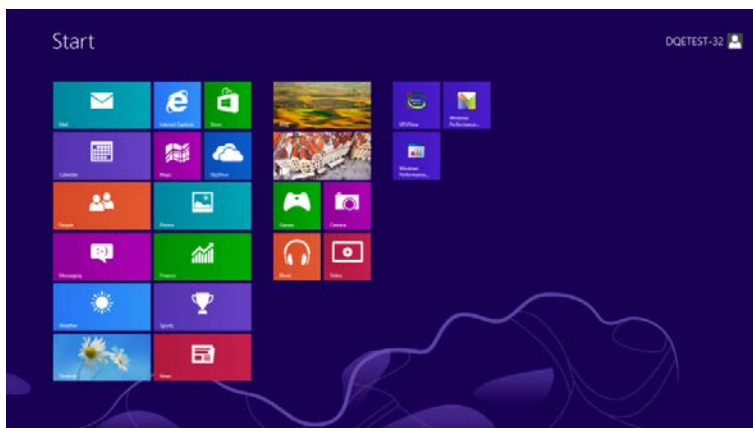
- Impostare la **SLIDE-BAR (BARRA DI SCORRIMENTO)** della risoluzione sulla risoluzione predefinita Ottimale.



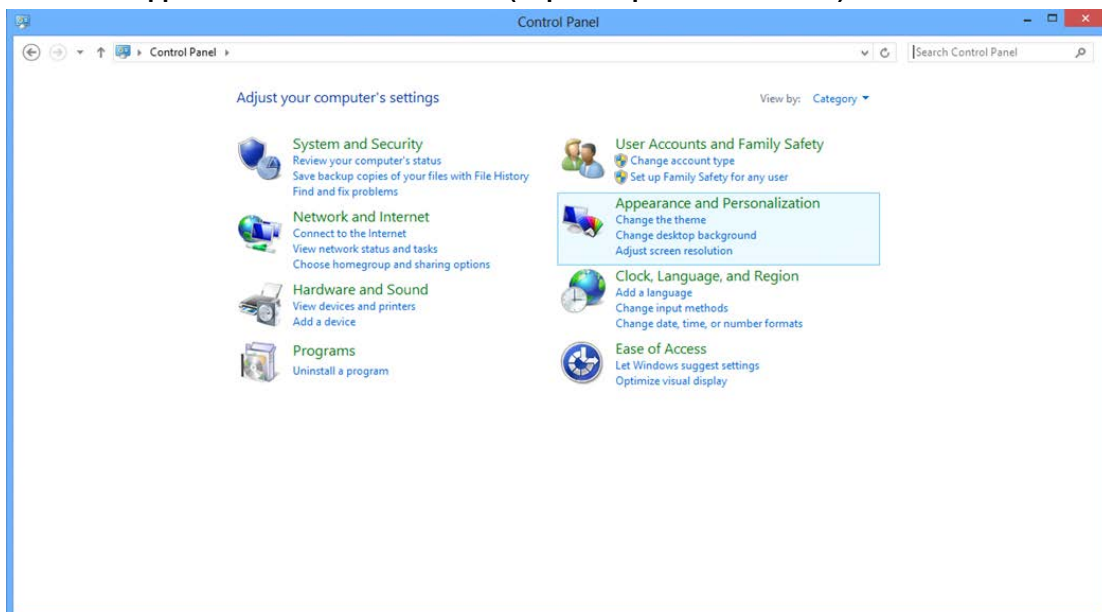
Windows 8

Per Windows 8:

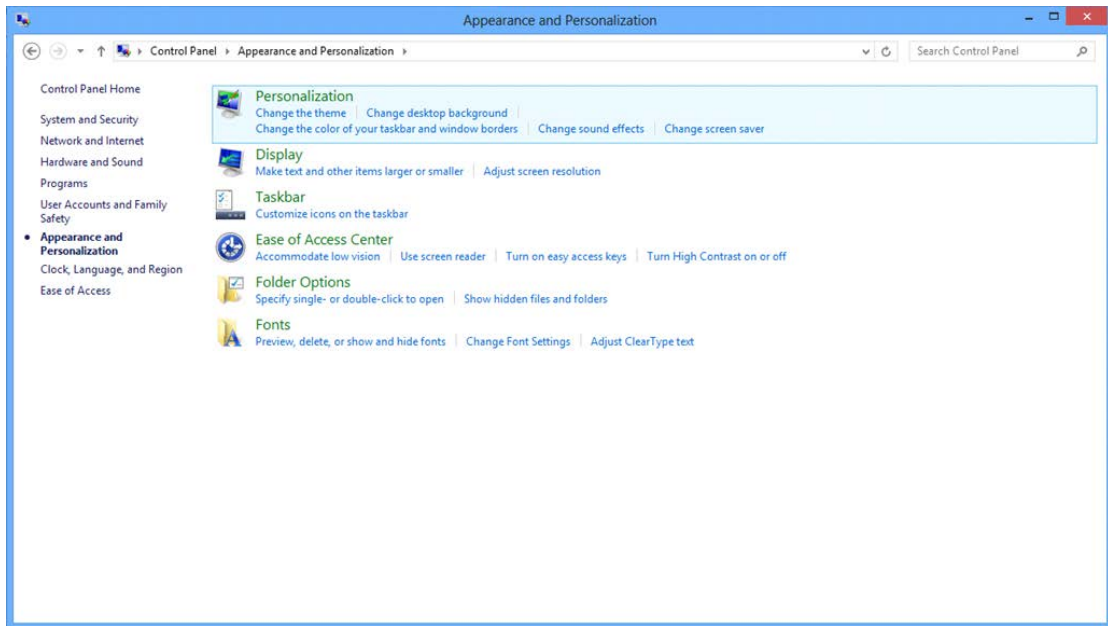
- Fare clic col tasto destro del mouse e fare clic su **All apps (Tutte le applicazioni)** nell'angolo in basso a destra dello schermo.



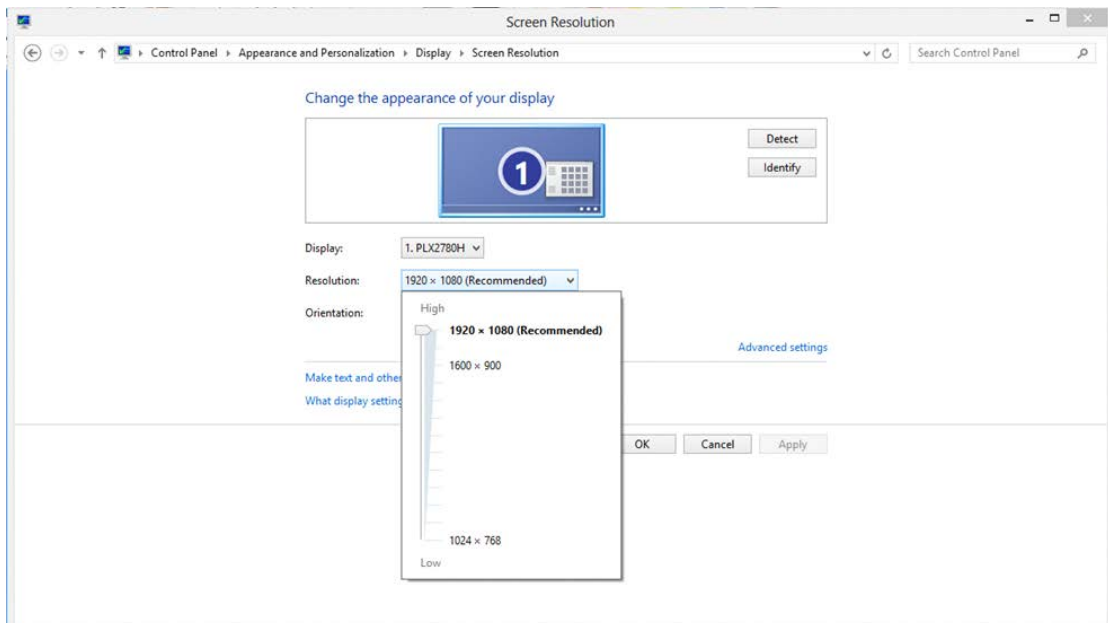
- Impostare l'opzione "**View by (Visualizza per)**" su "**Category (Categoria)**".
- Fare clic su "**Appearance and Personalization (Aspetto e personalizzazione)**".



- Fare clic su "**DISPLAY (SCHERMO)**".



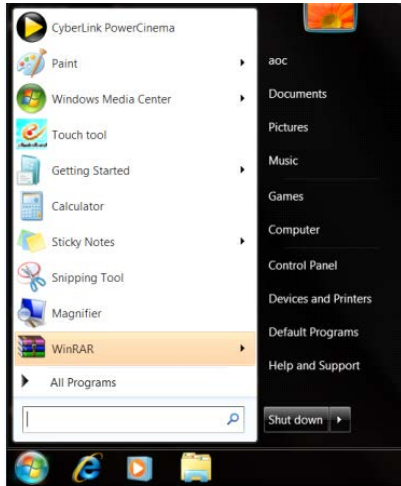
- Impostare la **SLIDE-BAR (BARRA DI SCORRIMENTO)** della risoluzione sulla risoluzione predefinita Ottimale.



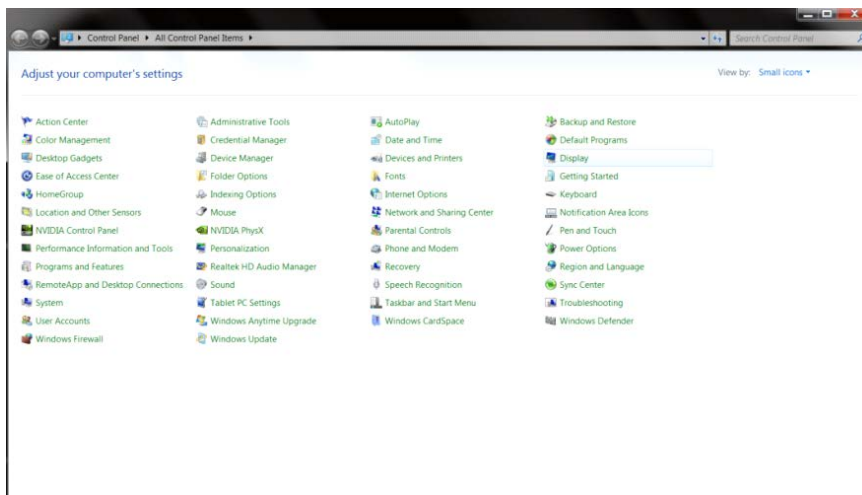
Windows 7

Per Windows 7:

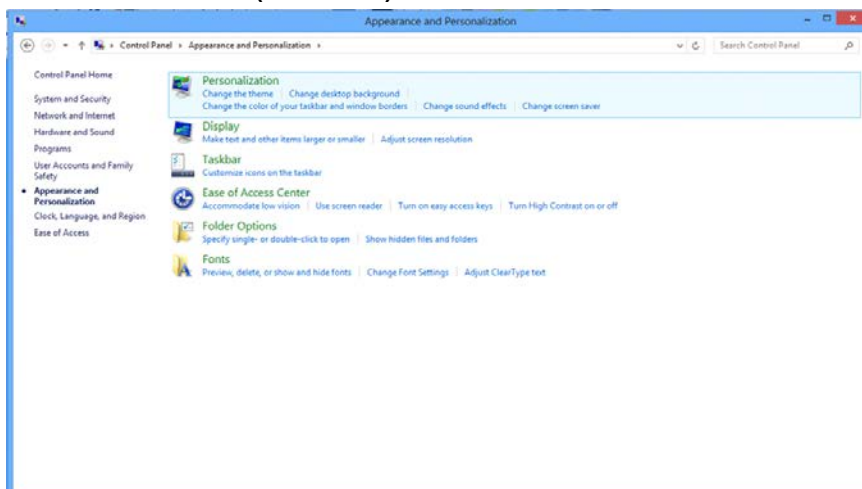
- Fare clic su **START**.
- Fare clic su "**CONTROL PANEL (PANNELLO DI CONTROLLO)**".



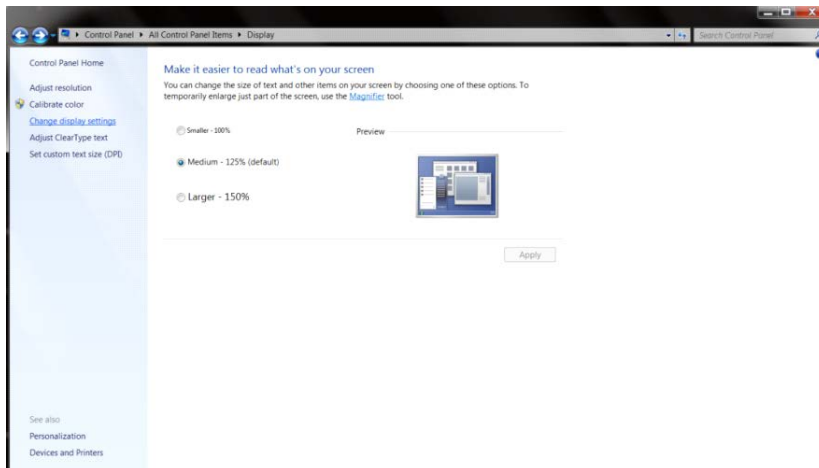
- Fare clic su "**Appearance (Aspetto)**".



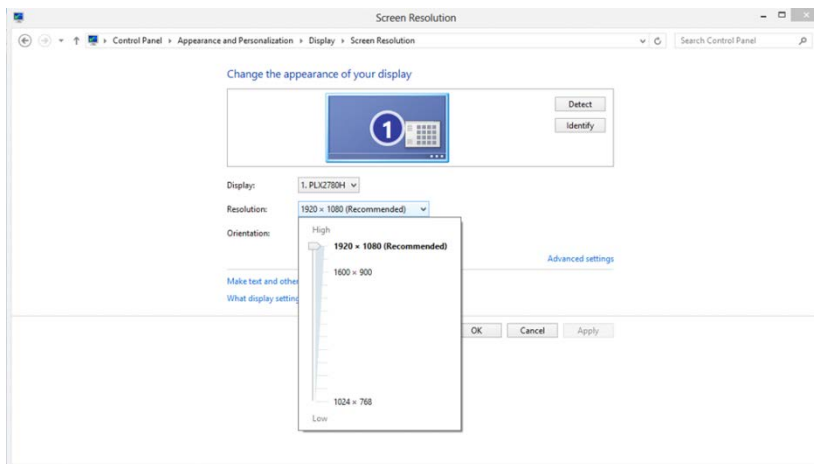
- Fare clic su "**DISPLAY (SCHERMO)**".



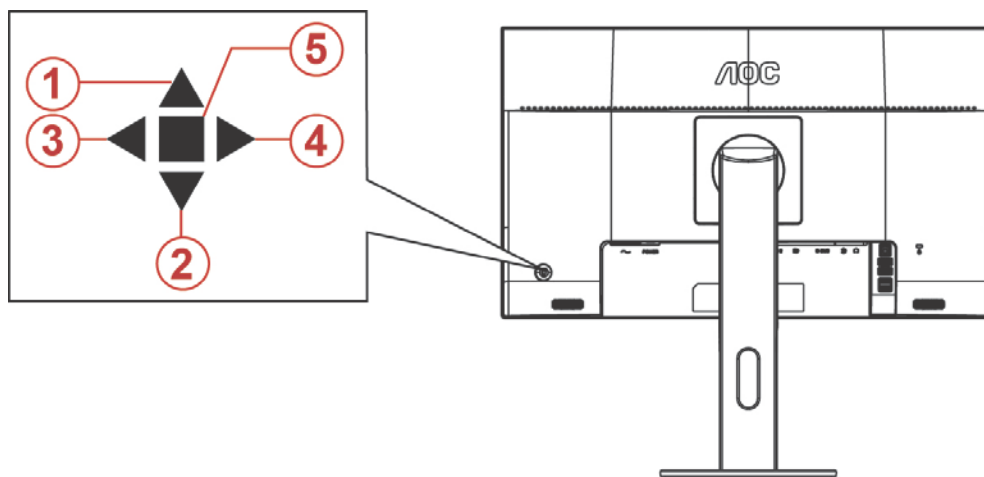
- Fare clic sul tasto "**Change display settings (Cambia le impostazioni dello schermo)**".



- Impostare la **SLIDE-BAR (BARRA DI SCORRIMENTO)** della risoluzione sulla risoluzione predefinita Ottimale.



Tasti di scelta



1	Origine/Automatico/Uscita
2	Dial Point (Quadrante)
3	Game Mode (Modalità giochi)/Sinistra
4	Rapporto immagine/Destra
5	Alimentazione/Menu/Invio

Alimentazione/Menu/Invio

Premere il tasto d'alimentazione per accendere il monitor.

Quando il menu OSD non è visualizzato, premere per visualizzare il menu OSD oppure per confermare la selezione. Premere per circa 2 secondi per spegnere il monitor.

Dial Point (Quadrante)

Se non vi sono OSD, premere il tasto Punto di mira per attivare il menu di Punto di mira, quindi premere "Sinistra" o "Destra" per impostare o disattivare Punto di mira.

Modalità giochi/Sinistra

Quando il menu OSD non è visualizzato, premere il tasto "Sinistra" per aprire la funzione Game Mode (Modalità giochi), quindi premere il tasto "Sinistra" o "Destra" per selezionare Modalità giochi (FPS, RTS, Corsa, Giocatore 1, Giocatore 2 o Giocatore 3) in base ai tipi di giochi.

Rapporto immagine/Destra

Se non vi sono OSD, premere il tasto "Destra" per selezionare continuamente per cambiare il rapporto immagine.

Origine/Automatico/Uscita

Quando il menu OSD è chiuso, il tasto Origine/Automatico/Uscita svolge la funzione di tasto di scelta rapida Origine. Quando il menu OSD è chiuso, premere continuamente il tasto Origine/Automatico/Uscita per 2 secondi per effettuare la configurazione automatica (solo per modelli con D-Sub).

OSD Setting (Impostazioni OSD)

Semplici istruzioni di base sui tasti di controllo.




- 1) Premere il **tasto MENU** per attivare la finestra OSD.
- 2) Premere < o > per navigare tra le funzioni. Una volta evidenziata la funzione desiderata, premere il **tasto MENU** per attivarla. Premere < o > per navigare tra le funzioni del menu secondario. Una volta che la funzione voluta è evidenziata, premere il **tasto MENU** per attivarla.
- 3) Premere < o > per cambiare le impostazioni della funzione selezionata. Premere il **tasto AUTO** per uscire. Ripetere le fasi 2 e 3 per regolare le altre funzioni.
- 4) Funzione di blocco/sblocco OSD: Per bloccare/sbloccare il menu OSD, tenere premuto il **tasto Giù** per 10 secondi mentre la funzione OSD non è attiva.

Nota:

- 1) Se il prodotto ha un solo segnale d'ingresso, la voce "Input Select" (Selezione Input) è disabilitata.
- 2) Modalità ECO (tranne la modalità Standard), DCR, modalità DCB e Picture Boost (Potenziamento immagine): per questi quattro stati può essere presente uno solo.

Luminance (Luminosità)



1. Premere il **tasto MENU** per visualizzare il menu.
2. Premere Sinistra o Destra per selezionare  (Luminance) (Luminosità) e premere il **tasto MENU** per accedere.
3. Premere Sinistra o Destra per selezionare il menu secondario e premere il **tasto MENU** per accedere.
4. Premere Sinistra o Destra per regolare.
5. Premere il **tasto AUTO** per uscire.










	Contrast (Contrasto)	0-100		Contrasto da registro digitale.
	Brightness (Luminosità)	0-100		Regolazione illuminazione
	Eco mode (Econom.)	Standard	<input checked="" type="checkbox"/>	Modalità standard
		Text (Testo)		Modalità di testo
		Internet		Modalità Internet
		Game (Giochi)		Modalità giochi
		Movie (Film)		Modalità Film
		Sports (Sport)		Modalità Sport
	Gamma	Gamma1	Regola su Gamma 1	
		Gamma2	Regola su Gamma 2	
		Gamma3	Regola su Gamma 3	
DCR	Off (Disattiva)	<input type="checkbox"/>	Disabilita il rapporto di contrasto dinamico	
	On (Attivo)		Abilita il rapporto di contrasto dinamico	

Image Setup (Impost. Immagine)




1. Premere il **tasto MENU** per visualizzare il menu.
2. Premere Sinistra o Destra per selezionare  (Impost. Immagine) e premere il **tasto MENU** per accedere.
3. Premere Sinistra o Destra per selezionare il menu secondario e premere il **tasto MENU** per accedere.
4. Premere Sinistra o Destra per regolare.
5. Premere il **tasto AUTO** per uscire.

	Clock (Orologio)	0-100	Regola la frequenza (clock) dell'immagine per ridurre i disturbi rappresentati da righe verticali.
	Phase (Fuoco)	0-100	Regola la fase dell'immagine per ridurre i disturbi rappresentati da righe orizzontali
	Sharpness (Nitidezza)	0-100	Regola la nitidezza dell'immagine
	H. Position (Posizione-O.)	0-100	Regola la posizione orizzontale dell'immagine.
	V. Position (Posizione-V.)	0-100	Regola la posizione verticale dell'immagine.

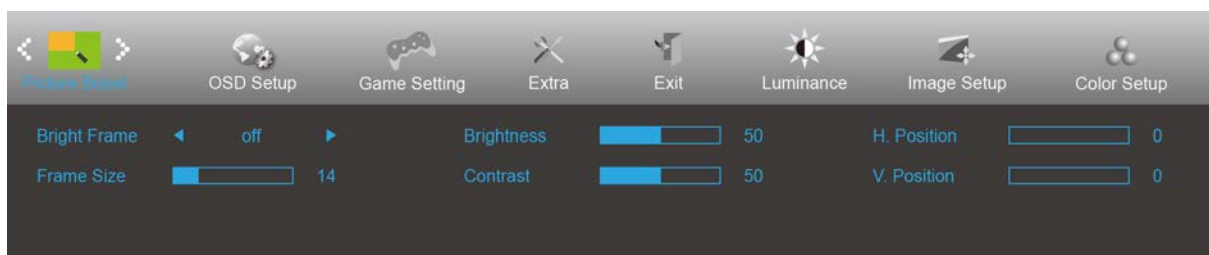
Color Setup (Configurazione colore)





1. Premere il **tasto MENU** per visualizzare il menu.
2. Premere Sinistra o Destra per selezionare  (Configurazione colore) e premere il **tasto MENU** per accedere.
3. Premere Sinistra o Destra per selezionare il menu secondario e premere il **tasto MENU** per accedere.
4. Premere Sinistra o Destra per regolare.
5. Premere il **tasto AUTO** per uscire.

	Color Temp. (Temperatura colore)	Warm (Caldo)		Richiama la temperatura colore calda da EEPROM.	
		Normal (Normale)		Richiama la temperatura colore normale da EEPROM.	
		Cool (Freddo)		Richiama la temperatura colore fredda da EEPROM.	
		sRGB		Richiama la temperatura colore sRGB da EEPROM.	
		User (Utente)	Red (Rosso)		Guadagno rosso da registro digitale
			Green (Verde)		Guadagno verde da registro digitale.
	Blue (Blu)			Guadagno blu da registro digitale.	
	DCB Mode (DCB Modalità)	Full Enhance (Miglior. Completo)	Attiva o Disattiva	Abilita o disabilita la modalità Ottimizzazione completa	
		Nature Skin (Interfaccia Naturale)	Attiva o Disattiva	Abilita o disabilita la modalità Pelle naturale	
		Green Field (Campo Verde)	Attiva o Disattiva	Abilita o disabilita la modalità Campo verde	
		Sky-blue (Blue Cielo)	Attiva o Disattiva	Abilita o disabilita la modalità Cielo blu	
		AutoDetect (Rilevamento Auto.)	Attiva o Disattiva	Abilita o disabilita la modalità Rilevamento automatico	
	DCB Demo (DCB Dimostrazione)		Attiva o Disattiva	Abilita o disabilita modalità demo	

Picture Boost (Potenziamento immagine)



1. Premere il **tasto MENU** per visualizzare il menu.
2. Premere Sinistra o Destra per selezionare  (Potenziamento immagine) e premere il **tasto MENU** per accedere.
3. Premere Sinistra o Destra per selezionare il menu secondario e premere il **tasto MENU** per accedere.
4. Premere Sinistra o Destra per regolare.
5. Premere il **tasto AUTO** per uscire.


	Bright Frame (Cornice Luminosa)	Attiva o Disattiva	Disabilita o abilita Cornice Luminosa
	Frame Size (Dimen. Cornice)	14-100	Regola le dimensioni della cornice
	Brightness (Luminosità)	0-100	Regola la luminosità della cornice
	Contrast (Contrasto)	0-100	Regola il contrasto della cornice
	H. Position (Posizione-O.)	0-100	Regola la posizione orizzontale della cornice
	V. Position (Posizione-V.)	0-100	Regola la posizione verticale della cornice


Nota:

Regolare luminosità, contrasto e posizione della Cornice Luminosa per una migliore esperienza visiva.

OSD Setup (Impostazione OSD)



1. Premere il **tasto MENU** per visualizzare il menu.
2. Premere Sinistra o Destra per selezionare  (Impostazione OSD) e premere il **tasto MENU** per accedere.
3. Premere Sinistra o Destra per selezionare il menu secondario e premere il **tasto MENU** per accedere.
4. Premere Sinistra o Destra per regolare.
5. Premere il **tasto AUTO** per uscire.


	Language (Lingua)		Selezionare la lingua del menu OSD
	Timeout	5-120	Regola il timeout del menu OSD
	H. Position (Posizione-O.)	0-100	Regola la posizione orizzontale del menu OSD
	V. Position (Posizione-V.)	0-100	Regola la posizione verticale del menu OSD
	Transparence (Trasparenza)	0-100	Regola la trasparenza del menu OSD
	Break Reminder (Promemoria pausa)	Attiva o Disattiva	Promemoria pausa se continua a funzionare per oltre 1 ora
	DP Capability (Capacità DP)	1.1/1.2	Solo DP1.2 supporta la funzione Free Sync
	Volume	0-100	Regolazione volume.


Nota:

Se i contenuti video DP supportano DP1.2, selezionare DP1.2 per DP Capability (Capacità DP); diversamente selezionare DP1.1

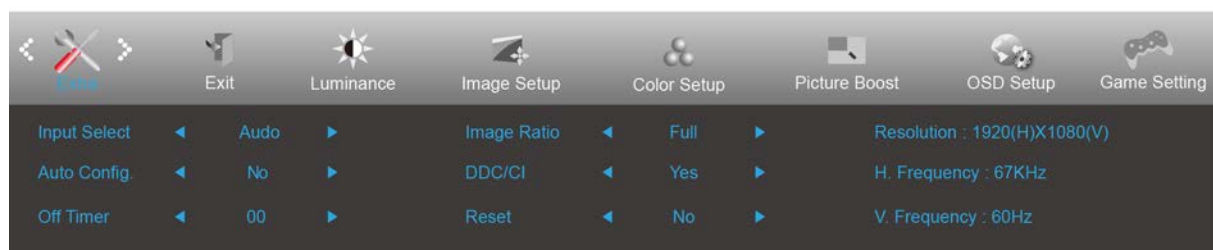
Game Setting (Impostazione giochi)





1. Premere il **tasto MENU** per visualizzare il menu.
2. Premere Sinistra o Destra per selezionare  (Impostazione giochi), e premere il **tasto MENU** per accedere.
3. Premere Sinistra o Destra per selezionare il menu secondario e premere il **tasto MENU** per accedere.
4. Premere Sinistra o Destra per regolare.
5. Premere il **tasto AUTO** per uscire.

	Game Mode (Modalità giochi)	FPS	Per giochi FPS (First Person Shooters). Migliora i dettagli del livello del nero nei temi scuri.
		RTS	Per giochi RTS (Real Time Strategy). Migliora la qualità dell'immagine.
		Racing (Corsa)	Per giochi Racing (Corsa). Fornisce il miglior tempo di risposta e un'elevata saturazione di colori.
		Gamer 1 (Giocatore 1)	Impostazioni preferite dell'utente salvate come Giocatore 1.
		Gamer 2 (Giocatore 2)	Impostazioni preferite dell'utente salvate come Giocatore 2.
		Gamer 3 (Giocatore 3)	Impostazioni preferite dell'utente salvate come Giocatore 3.
		off (Disattiva)	Nessuna ottimizzazione con gioco immagine smart
	Shadow Control (Controllo ombre)	0-100	L'impostazione predefinita di Controllo ombre è 50. L'utente finale può regolare da 50 a 100 o 0 per migliorare il contrasto per ottenere immagini nitide. 1. Se l'immagine è troppo scura per visualizzare chiaramente i dettagli, regolare da 50 a 100 per ottenere immagini nitide. 2. Se l'immagine è troppo chiara per visualizzare chiaramente i dettagli, regolare da 50 a 0 per ottenere immagini nitide.
	Low input Lag (Ritardo ingresso basso)	On (Attivo) / Off (Disattiva)	Disattivare il buffer frame per ridurre il ritardo di ingresso
	Game Color (Colore giochi)	0-20	Colore giochi fornisce 0-20 livelli di regolazione della saturazione per ottenere migliori immagini
LowBlue Mode (Luce blu bassa)	Disattiva/Debole/ Medio/Forte	Riduce l'onda di luce blu per il controllo della temperatura di colore	
Overdrive	Weak (Debole)	Regola i tempi di risposta.	
	Medium (Medio)		
	Strong (Forte)		
	Off (Disattiva)		
Dial Point (Quadrante)	On (Attivo) / Off (Disattiva)	La funzione "Quadrante" colloca un puntatore al centro dello schermo che aiuta a puntare in modo preciso e accurato nei giochi FSP.	

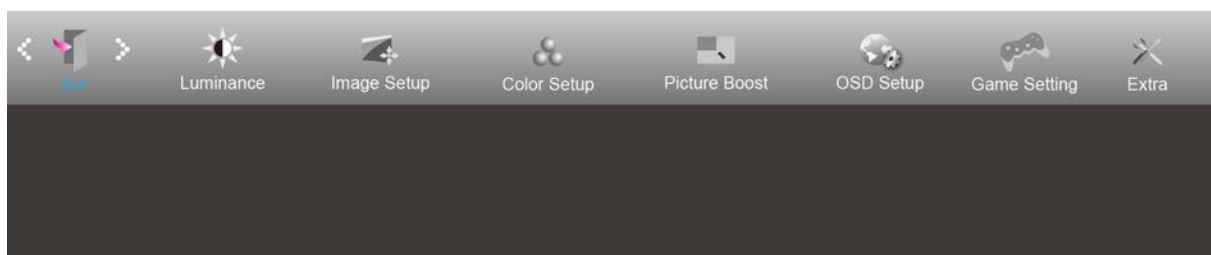
Extra




1. Premere il **tasto MENU** per visualizzare il menu.
2. Premere Sinistra o Destra per selezionare  (Extra) e premere il **tasto MENU** per accedere.
3. Premere Sinistra o Destra per selezionare il menu secondario e premere il **tasto MENU** per accedere.
4. Premere Sinistra o Destra per regolare.
5. Premere il **tasto AUTO** per uscire.

	Input Select (Selezione Input)	AUTO/D-SUB/ HDMI1/ HDMI2/DP	Seleziona l'origine del segnale d'ingresso
	Auto Config (Configurazione automatica)	Sì o No	Permette di regolare automaticamente l'immagine sui valori predefiniti
	Off timer (Timer disattivazione)	0-24 ore	Seleziona l'intervallo per lo spegnimento DC
	Image Ratio (Rapporto Immagine)	Wide	Selezionare il rapporto proporzioni immagine per la visualizzazione.
		1:1	
		4:3	
		17" (4:3)	
		19" (4:3)	
		19" (5:4)	
		19" W (16:10)	
21,5" W (16:9)			
22" W (16:10)			
23" W (16:9)			
23,6" W (16:9)			
24" W (16:9)			
DDC-CI	Sì o No	Attiva/disattiva il supporto DDC/CI	
Reset (Ripristino)	Sì o No	Ripristina il menu sui valori predefiniti	

Exit (Esci)



1. Premere il **tasto MENU** per visualizzare il menu.
2. Premere Sinistra o Destra per selezionare  (Esci) e premere il **tasto MENU** per accedere.
3. Premere il **tasto AUTO** per uscire.

	Exit (Esci)		Uscita dal menu OSD principale
---	-------------	--	--------------------------------

Indicatore LED

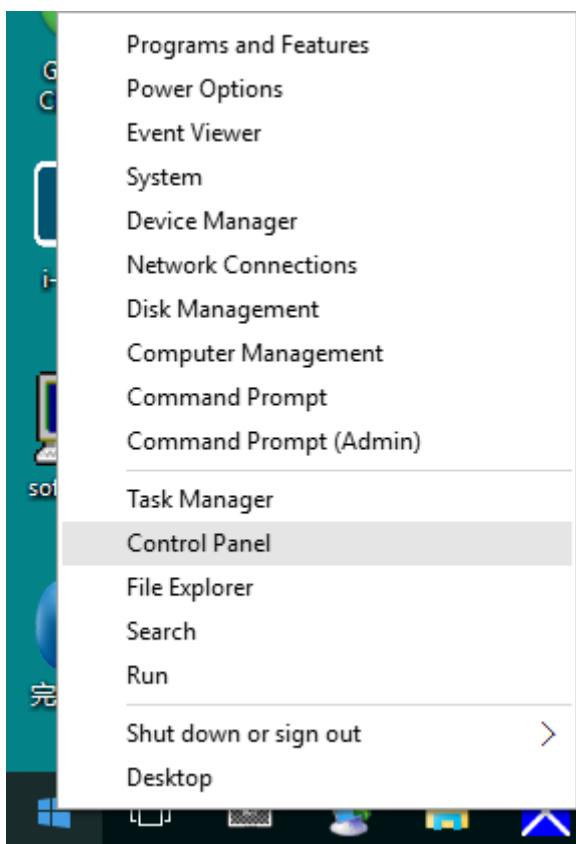
Stato	Colore del LED
Modalità massima potenza	Bianco
Modalità disattivazione	Arancione

Driver

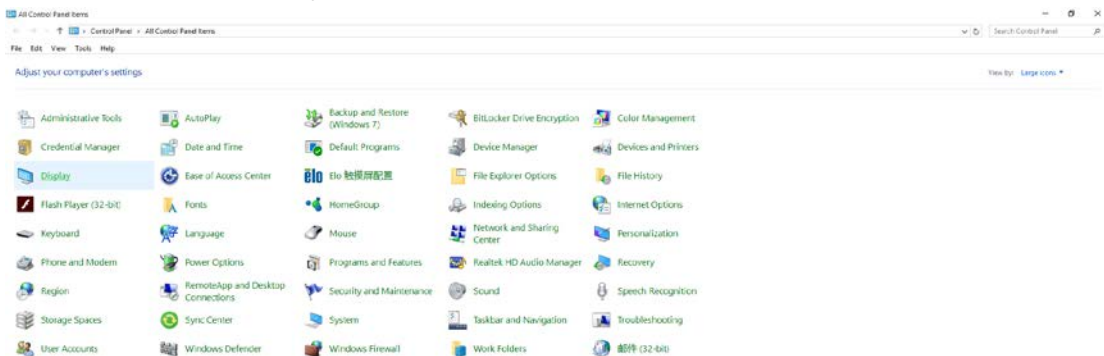
Driver del monitor

Windows 10

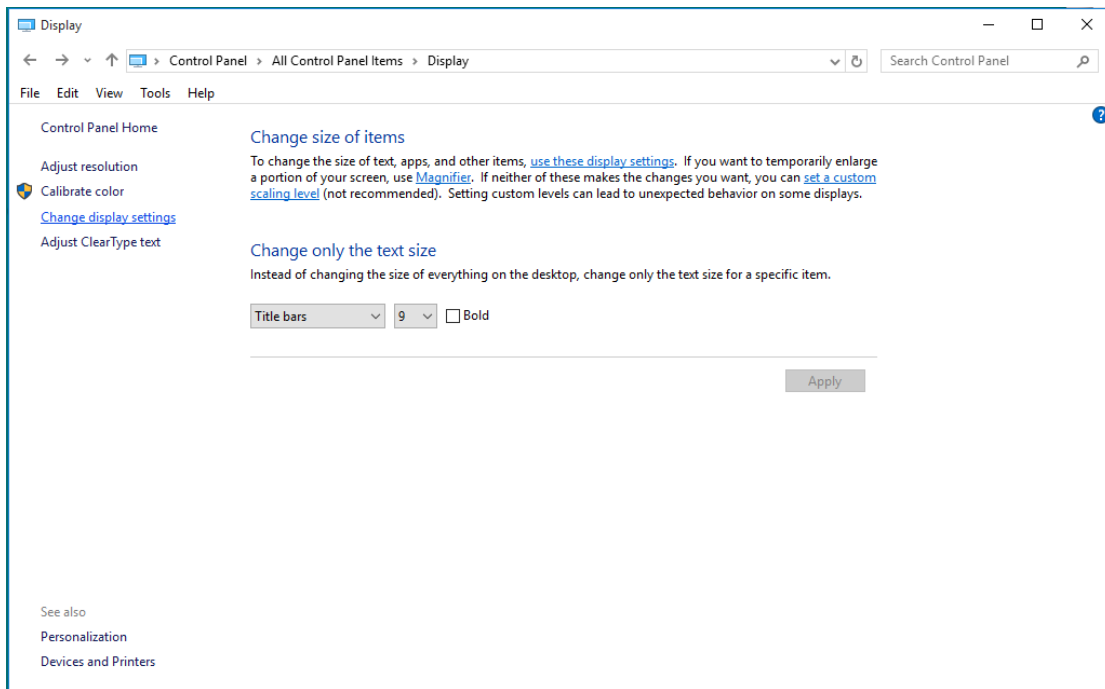
- Avviare Windows® 10
- Fare clic con il tasto destro su START.
- Fare clic su "**Control Panel (Pannello di controllo)**".



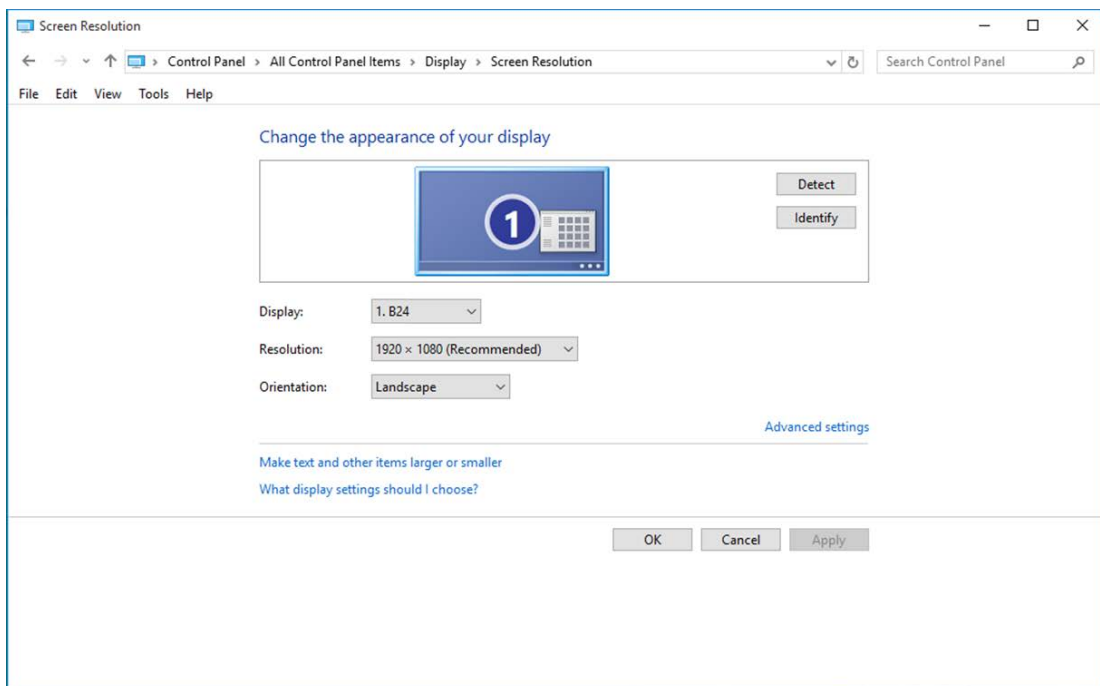
- Fare clic sull'icona "Display (schermo)".



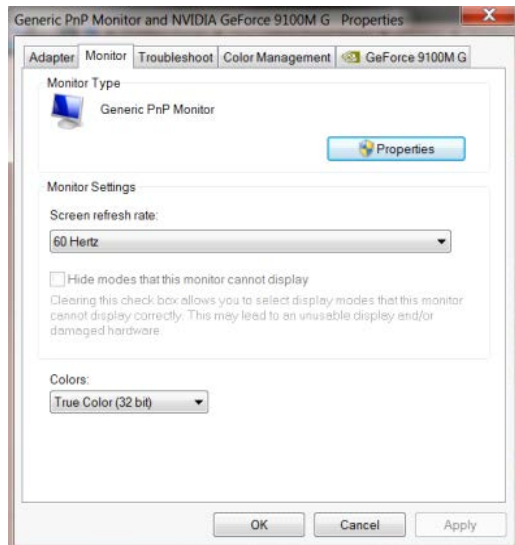
- Fare clic sul tasto "Change display settings (Cambia le impostazioni dello schermo)"



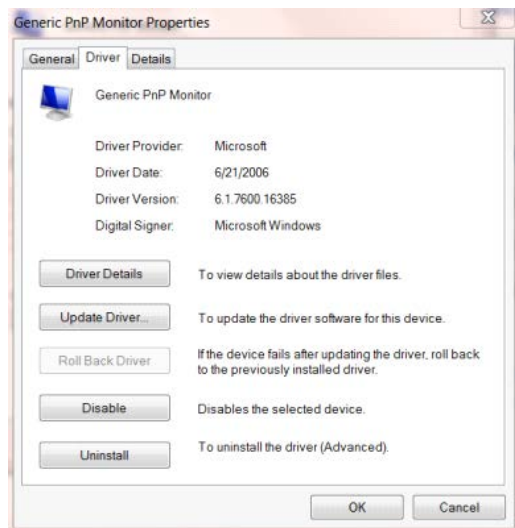
- Fare clic sul tasto "AdvancedSettings (Impostazioni avanzate)".



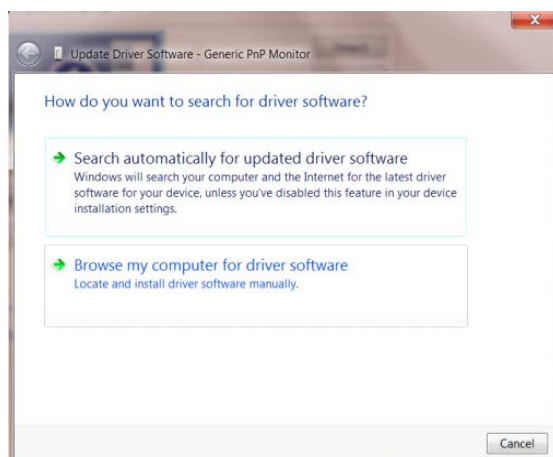
- Fare clic sulla scheda **"Monitor"** e fare clic sul tasto **"Properties (Proprietà)"**.



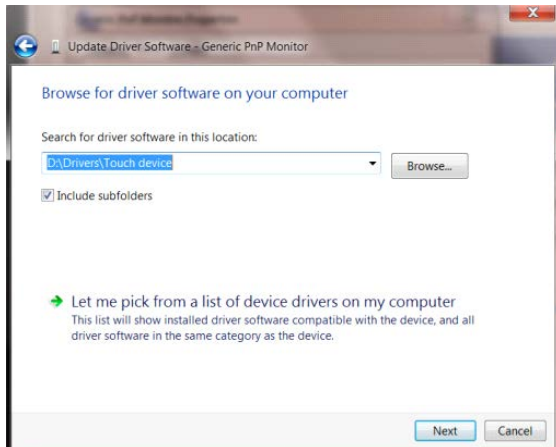
- Fare clic sulla scheda **"Driver"**.



- Aprire la finestra "Update Driver Software-Generic PnP Monitor (Aggiornamento software driver - Monitor generico Plug and Play)" facendo clic su **"Update Driver... (Aggiorna driver...)"**, quindi fare clic sul tasto **"Browse my computer for driver software (Cerca il software del driver nel computer)"**.

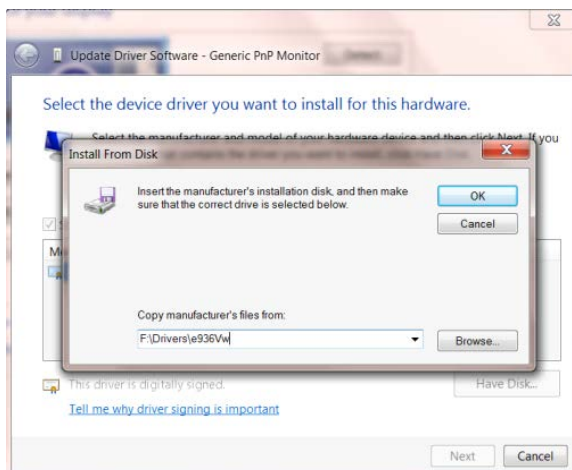


- Selezionare "**Let me pick from a list of device drivers on my computer (Scegli manualmente da un elenco di driver di dispositivo nel computer)**".



- Fare clic sul tasto "**Have Disk (Disco driver)**". Fare clic sul tasto "**Browse (Sfoglia)**" e portarsi alla seguente directory:

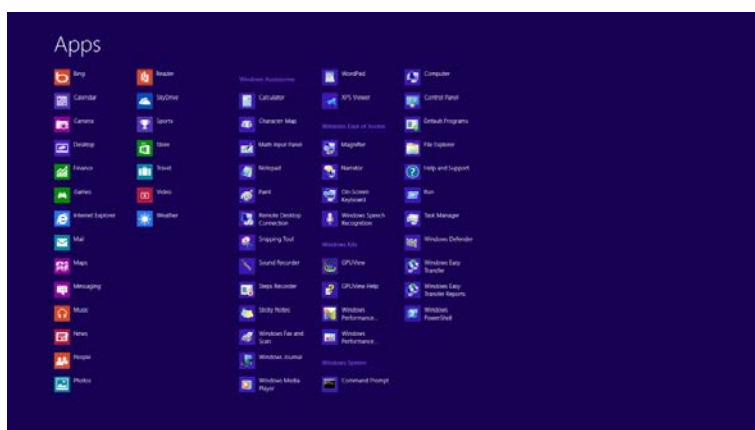
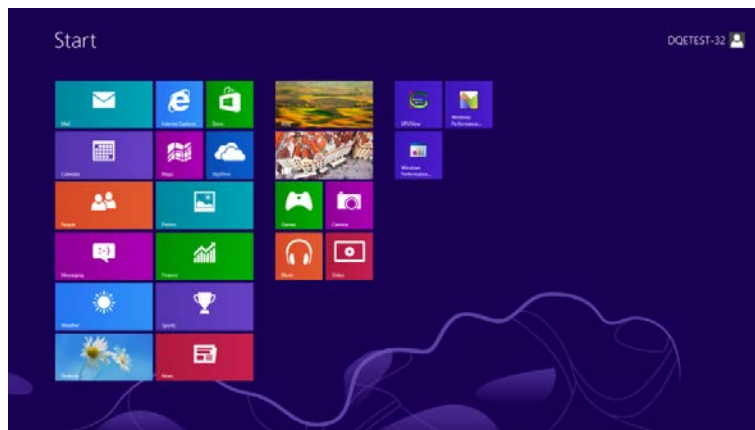
X:\Driver\module name (dove X è la lettera assegnata all'unità CD-ROM).



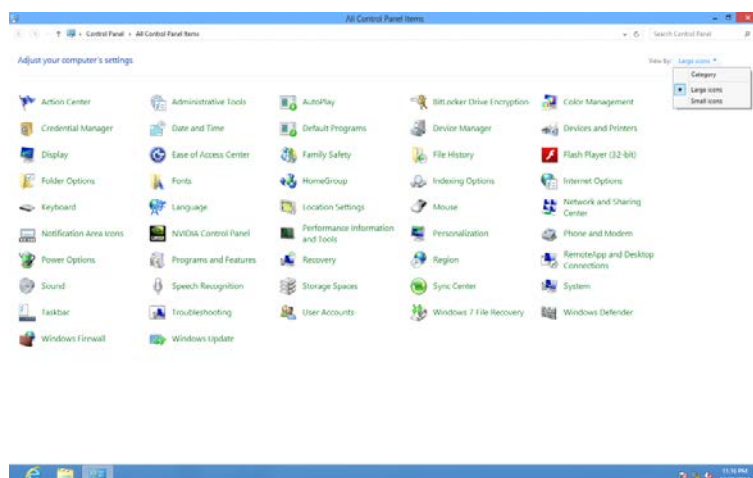
- Selezionare il file "**xxx.inf**" e fare clic sul tasto "**Open (Apri)**". Fare clic sul tasto "**OK**".
- Selezionare il modello del monitor e fare clic sul tasto "**Next (Avanti)**". I file saranno copiati dal CD all'unità disco rigido.
- Chiudere tutte le finestre e rimuovere il CD.
- Permette di riavviare il sistema. Il sistema selezionerà automaticamente la frequenza di aggiornamento massima ed i corrispondenti profili di corrispondenza colore.

Windows 8

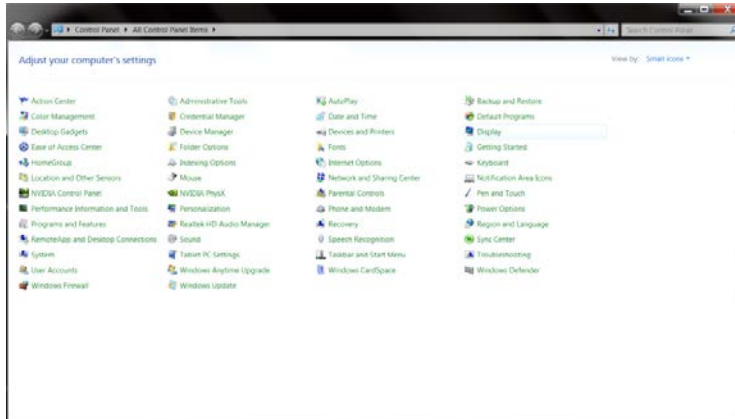
- Avviare Windows® 8
- Fare clic col tasto destro del mouse e fare clic su **All apps (Tutte le applicazioni)** nell'angolo in basso a destra dello schermo.



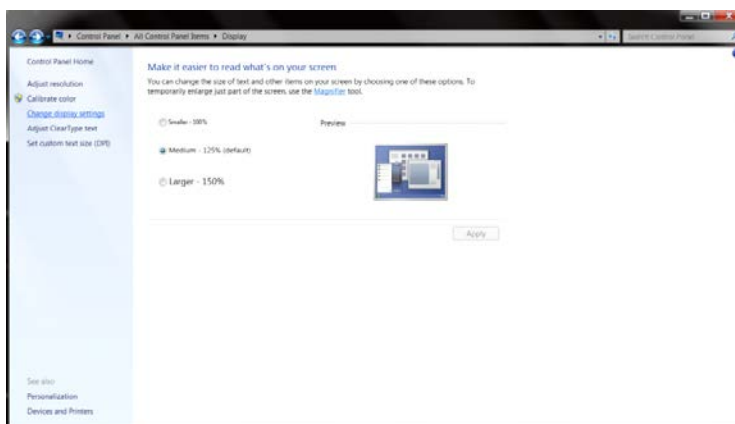
- Fare clic sull'icona "**CONTROL PANEL (PANNELLO DI CONTROLLO)**".
- Impostare l'opzione "**View by (Visualizza per)**" su "**Large icons (Icône grandi)**" o "**Small icons (Icône piccole)**".



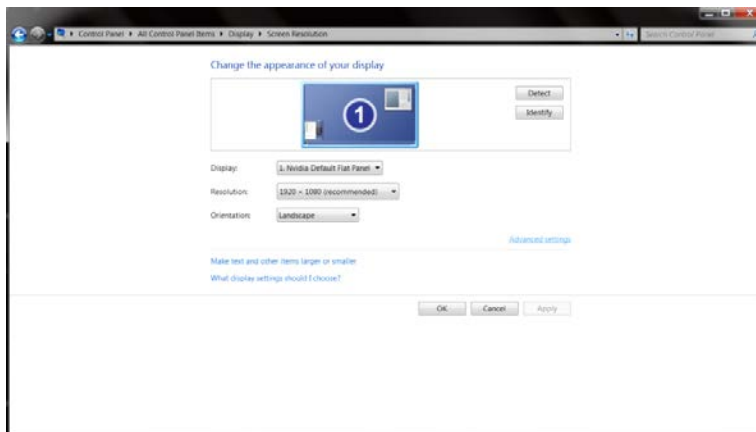
- Fare clic sull'icona "**Display (Schermo)**".



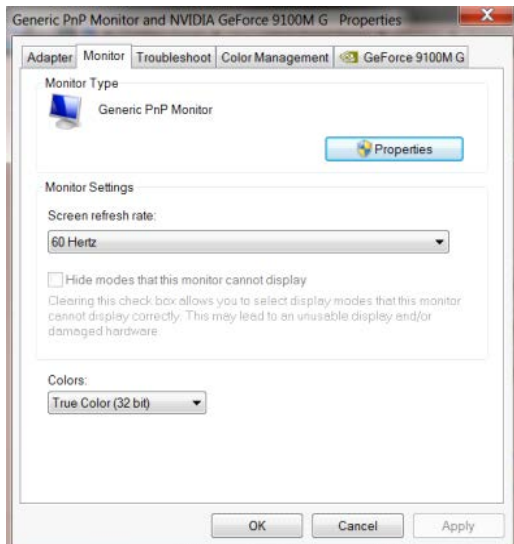
- Fare clic sul tasto "**Change display settings (Cambia le impostazioni dello schermo)**".



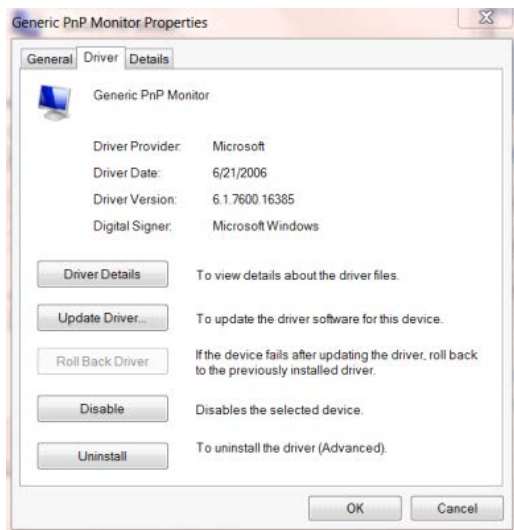
- Fare clic sul tasto "**Advanced Settings (Impostazioni avanzate)**".



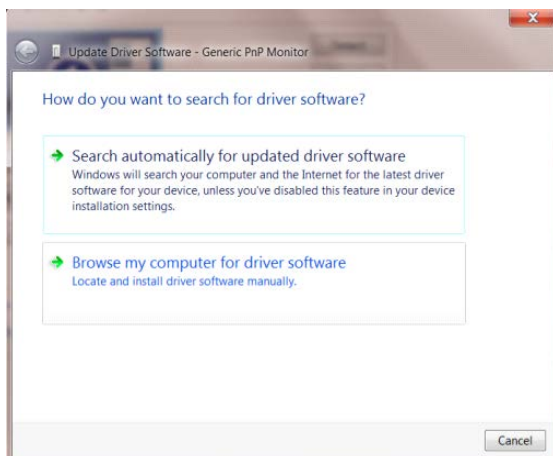
- Fare clic sulla scheda "**Monitor**" e fare clic sul tasto "**Properties (Proprietà)**".



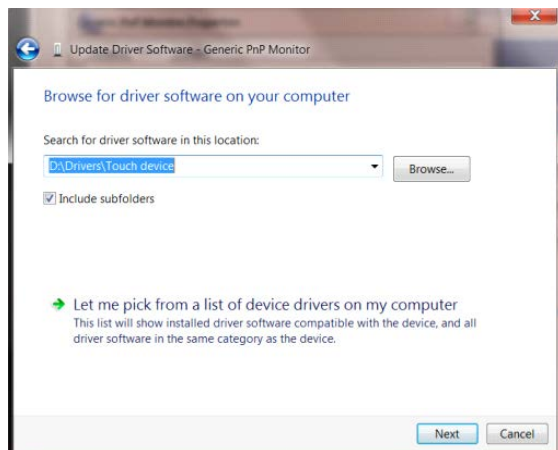
- Fare clic sulla scheda **"Driver"**.



- Aprire la finestra **"Update Driver Software-Generic PnP Monitor (Aggiornamento software driver - Monitor generico Plug and Play)"** facendo clic su **"Update Driver... (Aggiorna driver...)"**, quindi fare clic sul tasto **"Browse my computer for driver software (Cerca il software del driver nel computer)"**.

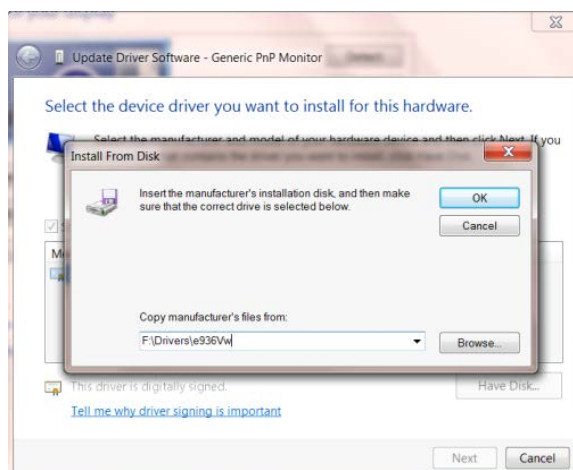


- Selezionare "**Let me pick from a list of device drivers on my computer (Scegli manualmente da un elenco di driver di dispositivo nel computer)**".



- Fare clic sul tasto "**Have Disk (Disco driver)**". Fare clic sul tasto "**Browse (Sfoggia)**" e portarsi alla seguente directory:

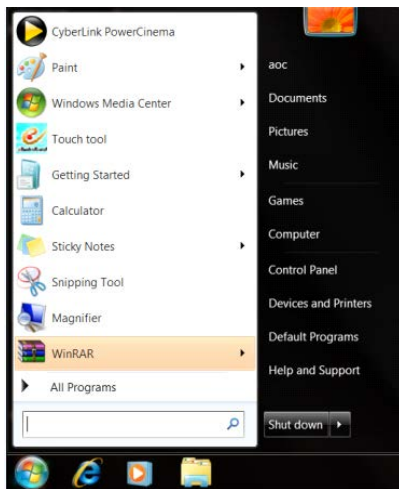
X:\Driver\module name (dove X è la lettera assegnata all'unità CD-ROM).



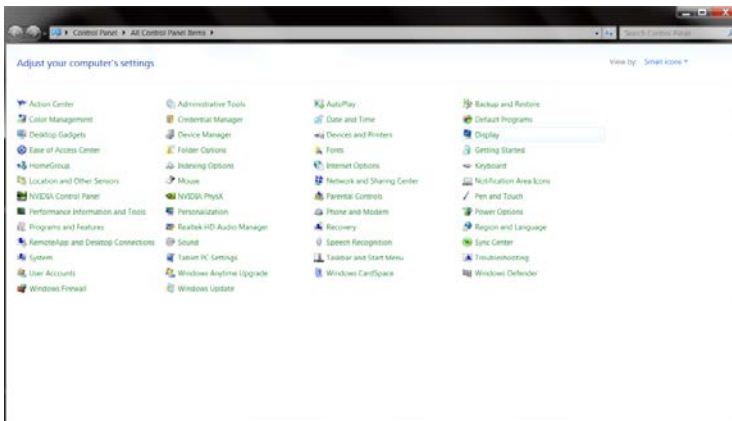
- Selezionare il file "**xxx.inf**" e fare clic sul tasto "**Open (Apri)**". Fare clic sul tasto "**OK**".
- Selezionare il modello del monitor e fare clic sul tasto "**Next (Avanti)**". I file saranno copiati dal CD all'unità disco rigido.
- Chiudere tutte le finestre e rimuovere il CD.
- Permette di riavviare il sistema. Il sistema selezionerà automaticamente la frequenza di aggiornamento massima ed i corrispondenti profili di corrispondenza colore.

Windows 7

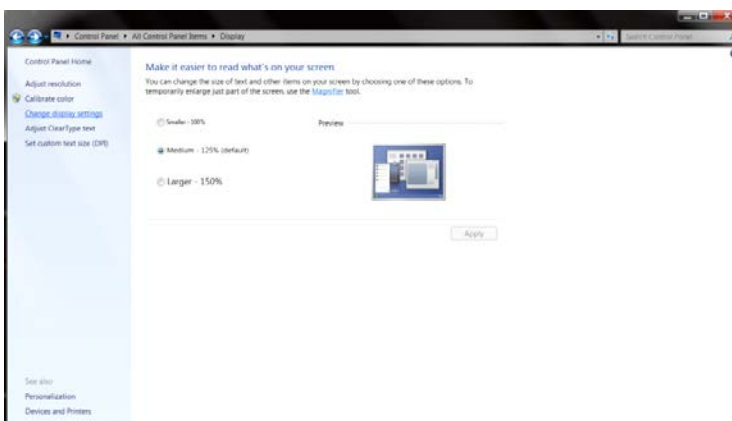
- Avviare Windows® 7
- Fare clic sul tasto "**Start**" e quindi fare clic su "**Control Panel (Pannello di controllo)**".



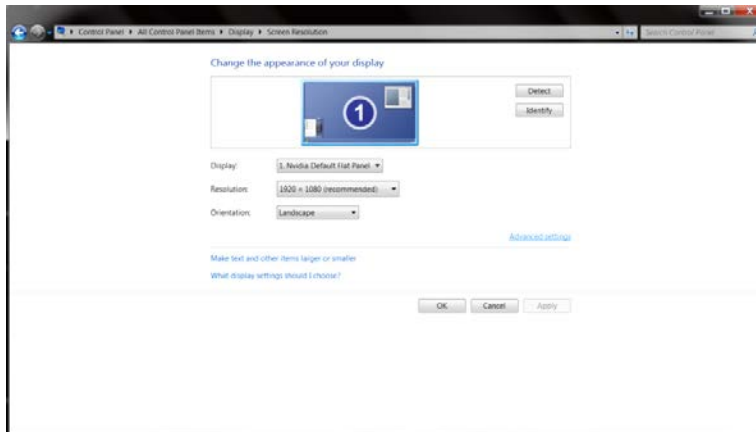
- Fare clic sull'icona "**DISPLAY (SCHERMO)**".



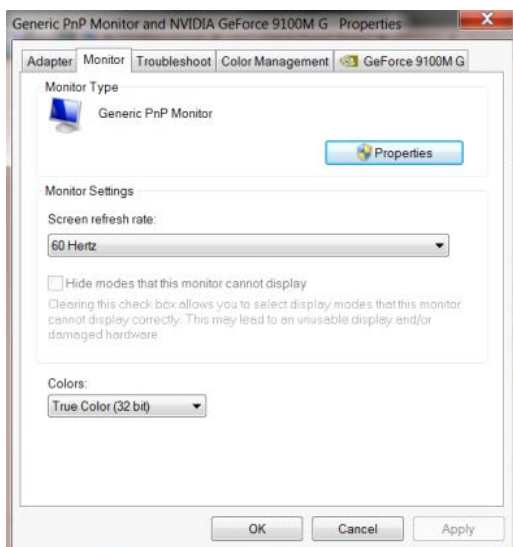
- Fare clic sul tasto "**Change display settings (Cambia le impostazioni dello schermo)**".



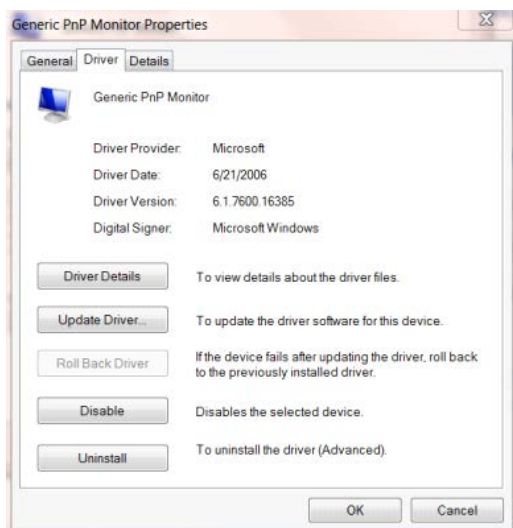
- Fare clic sul tasto **"Advanced Settings (Impostazioni avanzate)"**.



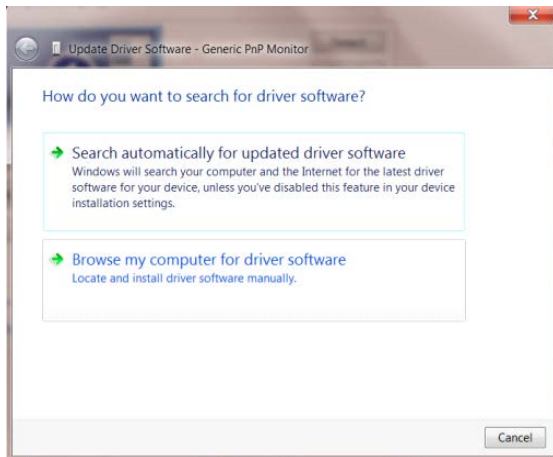
- Fare clic sulla scheda **"Monitor"** e fare clic sul tasto **"Properties (Proprietà)"**.



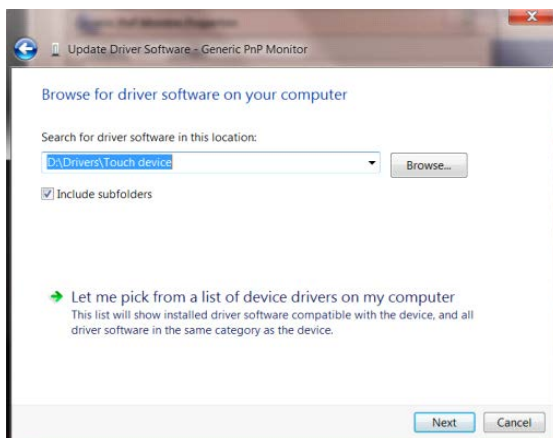
- Fare clic sulla scheda **"Driver"**.



- Aprire la finestra **"Update Driver Software-Generic PnP Monitor (Aggiornamento software driver - Monitor generico Plug and Play)"** facendo clic su **"Update Driver... (Aggiorna driver...)"**, quindi fare clic sul tasto **"Browse my computer for driver software (Cerca il software del driver nel computer)"**.

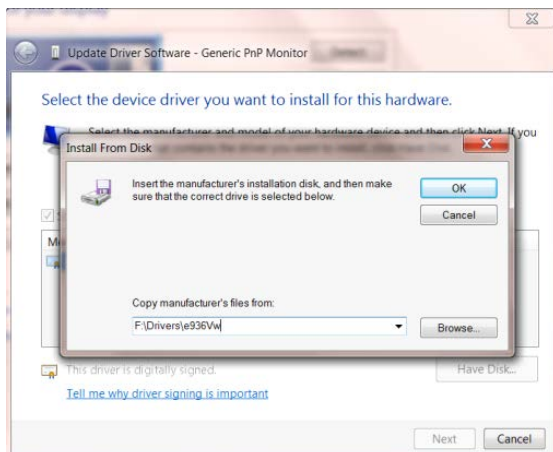


- Selezionare **"Let me pick from a list of device drivers on my computer (Scegli manualmente da un elenco di driver di dispositivo nel computer)"**.



- Fare clic sul tasto **"Have Disk (Disco driver)"**. Fare clic sul tasto **"Browse (Sfoggia)"** e portarsi alla seguente directory:

X:\Driver\module name (dove X è la lettera assegnata all'unità CD-ROM).



- Selezionare il file **"xxx.inf"** e fare clic sul tasto **"Open (Apri)"**. Fare clic sul tasto **"OK"**.
- Selezionare il modello del monitor e fare clic sul tasto **"Next (Avanti)"**. I file saranno copiati dal CD all'unità disco rigido.
- Chiudere tutte le finestre e rimuovere il CD.
- Permette di riavviare il sistema. Il sistema selezionerà automaticamente la frequenza di aggiornamento massima ed i corrispondenti profili di corrispondenza colore.

i-Menu



Benvenuto nel software AOC "i-Menu". i-Menu rende facile regolare le impostazioni di visualizzazione del monitor usando i menu su schermo invece del tasto OSD sul monitor. Seguire la guida all'installazione per completare l'installazione. Sistemi operativi supportati dal software: Windows 10, Windows 8, Windows 7.



e-Saver



Benvenuto nel software AOC e-Saver di gestione energetica del monitor! e-Saver AOC è dotato di funzioni Smart Shutdown (Spegnimento intuitivo) che permettono ai monitor di spegnersi puntualmente in qualsiasi stato si trovi il PC (acceso, spento, modalità di sospensione o screen saver); l'intervallo effettivo di spegnimento dipende dalle preferenze personali (fare riferimento all'esempio che segue).

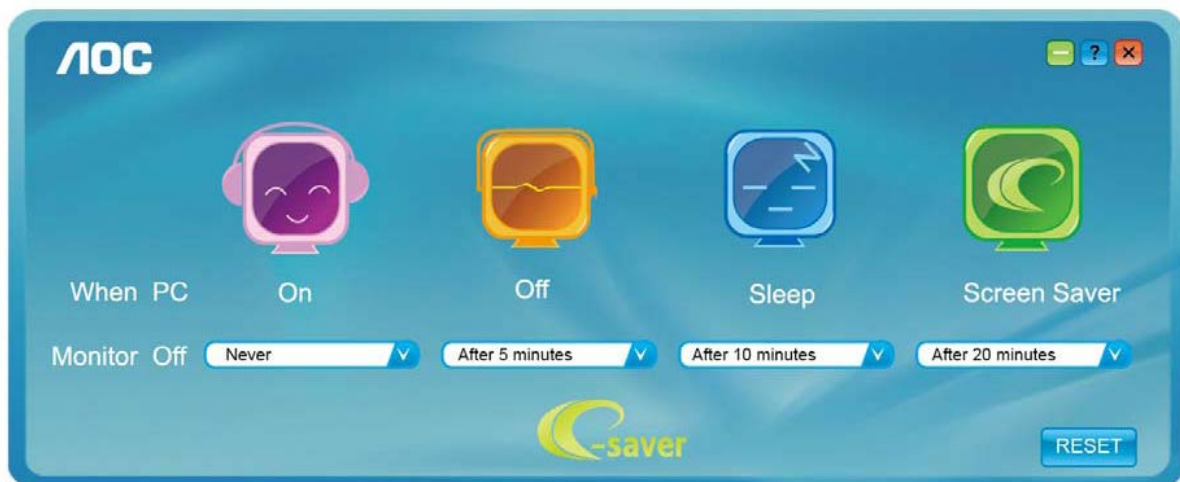
Fare clic su "driver/e-Saver/setup.exe" per avviare l'installazione del software e-Saver; seguire le istruzioni della procedura guidata per completare l'installazione del software.

In ciascuno dei quattro stati del PC, si può scegliere dal menu a discesa l'intervallo voluto (in minuti) per spegnere automaticamente il monitor. Di seguito illustriamo l'esempio di cui sopra:

- 1) Il monitor non si spegnerà mai quando il PC è acceso.
- 2) Il monitor si spegnerà automaticamente 5 minuti dopo avere spento il PC.
- 3) Il monitor si spegnerà automaticamente 10 minuti dopo che il PC ha avuto accesso alla modalità di sospensione/standby.
- 4) Il monitor si spegnerà automaticamente 20 minuti dopo l'attivazione dello screen saver.



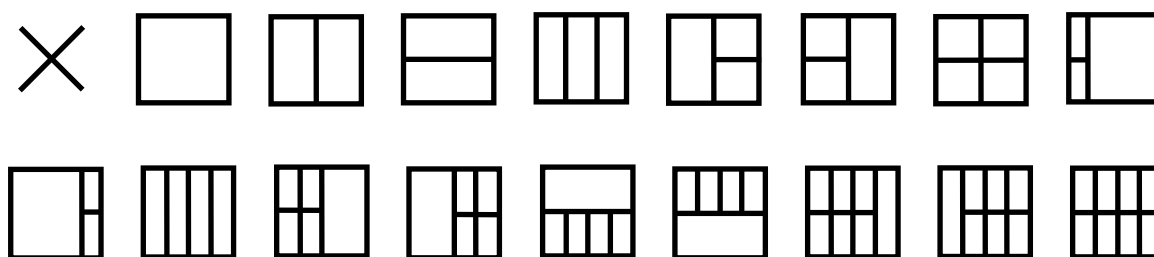
Fare clic su "RESET (RIPRISTINO)" per ripristinare le impostazioni di e-Saver sui valori predefiniti.



Screen+



Benvenuto nel software AOC "Screen+". Il software Screen+ è uno strumento di divisione del desktop; divide il desktop in vari pannelli e ciascun pannello visualizza una finestra diversa. Basta trascinare la finestra sul pannello corrispondente per accedervi. Supporta la visualizzazione di più monitor per semplificare le attività. Attenersi alle istruzioni del software per eseguire l'installazione. Sistemi operativi supportati dal software: Windows 10, Windows 8, Windows 7.



Risoluzione problemi

Problema e Domanda	Soluzioni possibili
Il LED d'alimentazione non si accende	Assicurarsi che il tasto d'alimentazione sia impostato sull'accensione e che l'adattatore di corrente sia collegato ad una presa di corrente con messa a terra ed al monitor.
Nessuna immagine sullo schermo	<ul style="list-style-type: none"> • Il cavo d'alimentazione è collegato in modo appropriato? Controllare il collegamento del cavo d'alimentazione e l'alimentazione. • Il cavo segnale è collegato in modo appropriato? (Collegato utilizzando il cavo D-sub) Controllare il collegamento del cavo DB-15 (Collegato mediante cavo DVI) Controllare il collegamento del cavo DVI. * L'ingresso DVI non è disponibile su tutti i modelli. • Se l'apparecchio è acceso, riavviare il computer per vedere la schermata iniziale (schermata d'accesso), che può essere vista. Se appare la schermata iniziale (la schermata d'accesso), avviare il computer nella modalità applicabile (la modalità provvisoria per Windows ME/XP/2000), quindi cambiare la frequenza della scheda video. (Fare riferimento a Impostazione della risoluzione ottimale) Se non appare la schermata iniziale (la schermata d'accesso), contattare il Centro assistenza o il rivenditore. • Sullo schermo appare il messaggio "Ingresso non supportato"? È possibile vedere questo messaggio quando il segnale della scheda video eccede la risoluzione e la frequenza massima che il monitor è in grado di gestire correttamente. Regolare la risoluzione e la frequenza massima su valori che il monitor è in grado di gestire correttamente. • Assicurarsi che i driver monitor AOC siano installati.
L'immagine non è chiara ed ha un problema di ombreggiature	Regolare il controllo del contrasto e della luminosità. Premere per regolare automaticamente. Assicurarsi di non usare un cavo di prolunga o un commutatore. Si raccomanda di collegare il monitor direttamente al connettore uscita della scheda video sul pannello posteriore del computer.
L'immagine rimbalza, sfarfalla oppure sono presenti delle righe ondulate sull'immagine.	Allontanare il più lontano possibile dal monitor i dispositivi elettrici che possono provocare interferenze elettriche. Usare la frequenza d'aggiornamento massima supportata dal monitor per la risoluzione che si sta usando.
Il monitor è bloccato in modalità di disattivazione	L'interruttore d'alimentazione del computer deve essere in posizione d'accensione. La scheda video del computer deve essere inserita completamente nel suo alloggiamento. Assicurarsi che il cavo video del monitor sia collegato in modo appropriato al computer. Ispezionare il cavo video del monitor ed assicurarsi che nessun pin sia piegato. Assicurarsi che il computer sia funzionante premendo il tasto di BLOCCO MAIUSCOLE della tastiera ed osservando se il LED si accende. Il LED deve accendersi o spegnersi dopo avere premuto il tasto di Blocco maiuscole.
Uno dei colori primari manca (ROSSO, VERDE o BLU)	Ispezionare il cavo video del monitor ed assicurarsi che nessun pin sia piegato. Assicurarsi che il cavo video del monitor sia collegato in modo appropriato al computer.
L'immagine su schermo non è centrata o proporzionata in modo appropriato	Regolare la posizione orizzontale e la posizione verticale, oppure premere il tasto di scelta rapida (AUTO).
L'immagine presenta difetti nei colori (il bianco non appare bianco)	Regolare i colori RGB oppure selezionare la temperatura colore voluta.
Disturbi orizzontali o verticali sullo schermo	Usare la modalità di spegnimento di Windows 95/98/2000/ME/XP. Regolare FREQUENZA e FUOCO. Premere per regolare automaticamente.

Specifiche

Specifiche generali

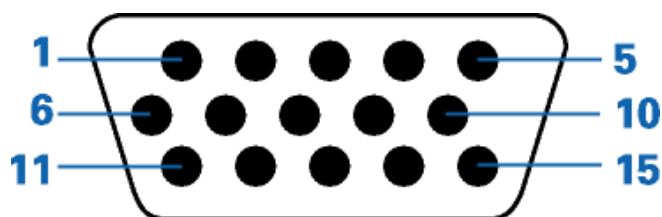
Pannello	Nome del modello	G2590FX		
	Sistema	Display LCD TFT a colori		
	Dimensioni visibili dell'immagine	24,5inch, 62,228 cm diagonale		
	Dimensioni pixel	0, 2832mm (O) x 0, 2802mm (V)		
	Video	Interfaccia analogica R, G, B, interfaccia HDMI e interfaccia DP		
	Sincronia separata	H/V TTL		
	Colori dello schermo	16,7 milioni di colori		
Altro	Portata scansione orizzontale	30k~160kHz(D-SUB/HDMI1.4) 160kHz(DP)		
	Dimensioni scansione orizzontale (massime)	543,744mm		
	Portata scansione verticale	50~146Hz(D-SUB) 30~146Hz(HDMI1.4/DP)		
	Dimensioni scansione verticale (massime)	302,616mm		
	Risoluzione ottimale predefinita	1920x1080@60Hz(D-SUB) 1920 x1080@144Hz (HDMI/DP) Notice:" low input lag" used above 120 Hz frequency the effect is better.		
	Plug & Play	VESA DDC2B/CI		
	Connettore ingresso	VGA /HDMI/DP		
	Segnale ingresso video	Analogico: 0,7 Vp-p (standard), 75 OHM, TMDS		
	Connettore uscita	Uscita cuffie		
	Alimentazione	100-240V~,50/60Hz		
	Consumo energetico	Tipico (Luminosità = 90, Contrasto = 50)	34W	
		Max. (luminosità = 100, contrasto =100)	≤23W	
Risparmio energetico		≤ 0,5W		
Off timer (Timer disattivazione)	0~24 ore			
Caratteristiche fisiche	Tipo di connettore	VGA\ HDMI\DP\Uscita cuffie		
	Tipo di cavo segnale	Staccabile		
	Dimensioni e peso:			
	Altezza (con base)	419,8mm		
	Larghezza	558,6mm		
	Profondità	179,5mm		
	Peso (solo monitor)	4,27Kg		

Ambiente	Temperatura	Operativa	0°~ 40°
		Non operativa	-25°~ 55°
	Umidità	Operativa	Da 10% a 85% (senza condensa)
		Non operativa	Da 5% a 93% (senza condensa)
	Altitudine	Operativa	0~ 5000 m (0~ 16404 ft)
		Non operativa	0~ 12192 m (0~ 40000 ft)

Modalità di visualizzazione preimpostate

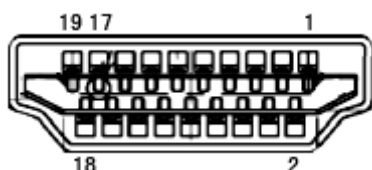
STANDARD	RISOLUZIONE	FREQUENZA ORIZZONTALE (kHz)	FREQUENZA VERTICALE (Hz)	Origine
VGA	640x480@60Hz	31.469	59.94	Tutte
	640x480@72Hz	37.861	72.809	Tutte
	640x480@75Hz	37.5	75	Tutte
	640x480@67Hz	35	66.667	Tutte
	640x480@100Hz	51.08	99.769	Tutte
	640x480@120Hz	61.91	119.518	Tutte
Dos	720x400@70Hz	31.469	70.087	Tutte
SVGA	800x600@56Hz	35.156	56.25	Tutte
	800x600@60Hz	37.879	60.317	Tutte
	800x600@72Hz	48.077	72.188	Tutte
	800x600@75Hz	46.875	75	Tutte
	800x600@100Hz	63.68	99.662	Tutte
	800x600@120Hz	77.43	119.854	Tutte
XGA	1024x768@60Hz	48.363	60.004	Tutte
	1024x768@70Hz	56.476	70.069	Tutte
	1024x768@75Hz	60.023	75.029	Tutte
	1024x768@100Hz	81.58	99.972	Tutte
	1024x768@120Hz	98.96	119.804	Tutte
SXGA	1280x1024@60Hz	63.981	60.02	Tutte
	1280x1024@75Hz	79.976	75.025	Tutte
Full HD	1920x1080@60Hz	67.5	60	Tutte
	1920 x 1080@100Hz	114.6	99.898	HDMI/DP
	1920 x 1080@120Hz	139.1	119.93	HDMI/DP
	1920 x 1080@144Hz	158.1	144	HDMI/DP

Assegnazione dei pin

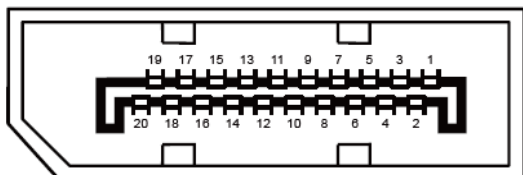


Cavo segnale schermo a colori a 15 pin

Numero pin	Lato 15 pin del cavo segnale	Numero pin	Lato 15 pin del cavo segnale
1	Video-Rosso	9	+5V
2	Video-Verde	10	Ground
3	Video-Blu	11	N.C.
4	N.C.	12	DDC-Serial Data
5	Detect Cable	13	H-sync
6	GND-R	14	V-sync
7	GND-G	15	DDC-Serial clock
8	GND-B		



N. pin	Denominazione del segnale	N. pin	Denominazione del segnale	N. pin	Denominazione del segnale
1.	TMDS Data 2 +	9.	TMDS Data 0-	17.	DDC/CEC Ground
2.	TMDS Data 2 Shield	10.	TMDS Clock +	18.	+5V Power
3.	TMDS Data 2-	11.	TMDS Clock Shield	19.	Rilevamento Hot Plug
4.	TMDS Data 1 +	12.	TMDS Clock-		
5.	TMDS Data 1Shield	13.	CEC		
6.	TMDS Data 1-	14.	Riservato (N.C. sul dispositivo)		
7.	TMDS Data 0 +	15.	SCL		
8.	TMDS Data 0 Shield	16.	SDA		



Cavo segnale schermo a colori a 20 pin

N. pin	Denominazione del segnale	N. pin	Denominazione del segnale
1	ML_Lane 3 (n)	11	GND
2	GND	12	ML_Lane 0 (p)
3	ML_Lane 3 (p)	13	CONFIG1
4	ML_Lane 2 (n)	14	CONFIG2
5	GND	15	AUX_CH (p)
6	ML_Lane 2 (p)	16	GND
7	ML_Lane 1 (n)	17	AUX_CH (n)
8	GND	18	Rilevamento Hot Plug
9	ML_Lane 1 (p)	19	Return DP_PWR
10	ML_Lane 0 (n)	20	DP_PWR

Plug and Play

Funzione Plug & Play DDC2B

Questo monitor è dotato di capacità VESA DDC2B in conformità allo STANDARD VESA DDC. Permette al monitor di informare il sistema host della sua identità e, in base al livello DDC usato, di comunicare informazioni aggiuntive sulle sue capacità di visualizzazione.

DDC2B è un canale bidirezionale di dati basato sul protocollo I2C. L'host può richiedere informazioni EDID tramite il canale DDC2B.

Regolamenti

Avviso FCC

Dichiarazione sull'interferenza di frequenza radio FCC – AVVISO: (PER MODELLI CERTIFICATI FCC)

NOTA: Questa attrezzatura è stata collaudata e trovata conforme ai limiti previsti per un apparecchio digitale di Classe B, in conformità alla parte 15 delle Normative FCC. Questi limiti sono designati a fornire una protezione ragionevole da interferenze dannose in un'installazione residenziale. Questa attrezzatura genera, utilizza e può irradiare radiofrequenze e, se non è installata ed utilizzata in accordo alle istruzioni date, può causare interferenze dannose alle comunicazioni radio. Tuttavia, non esiste garanzia che l'interferenza non si verifichi in una particolare installazione. Se questa apparecchiatura causa interferenze dannose alla ricezione radio-televisiva, individuate accendendo e spegnendo l'apparecchiatura stessa, l'utente è invitato a cercare rimedio adottando una o più delle seguenti misure:

Riorientare o ricollocare l'antenna ricevente.

Aumentare la distanza tra l'attrezzatura ed il ricevitore.

Collegare l'attrezzatura ad una presa di corrente su un circuito diverso da quello al quale è collegato il ricevitore.

Richiedere l'assistenza del rivenditore o di un tecnico radio/TV competente.

AVVISO:

Cambiamenti o modifiche non espressamente approvati dalla parte responsabile alla conformità, possono annullare l'autorità dell'utente all'uso di questa attrezzatura.

I cavi d'interfaccia, se usati, ed il cavo d'alimentazione CA devono essere schermati, per essere conformi alle normative sulle emissioni.

Il produttore non è responsabile per qualsiasi interferenza radiofonica o televisiva provocata da modifiche non autorizzate a questa attrezzatura. È responsabilità dell'utente rimediare a tali interferenze. È responsabilità dell'utente rimediare a tali interferenze.

Dichiarazione WEEE

Smaltimento di attrezzature da parte di utenti privati della Comunità Europea.



Questo simbolo sul prodotto, o sulla sua confezione, significa che il prodotto non deve essere smaltito insieme ai rifiuti urbani. Invece è responsabilità dell'utente di smaltire l'attrezzatura presso punti designati di raccolta rifiuti per il riciclaggio di componenti elettrici ed elettronici. La raccolta differenziata dei rifiuti ed il riciclaggio delle attrezzature al momento dello smaltimento aiuta a conservare le risorse naturali e ad assicurare che l'attrezzatura sia riciclata in modo tale da proteggere la salute umana e l'ambiente. Per altre informazioni sui punti di raccolta per il riciclo delle apparecchiature, mettersi in contatto con il Municipio, il servizio di nettezza urbana oppure il negozio presso cui è stato eseguito l'acquisto.

Servizio

Dichiarazione di garanzia per l'Europa

GARANZIA LIMITATA DI TRE ANNI*

Per i monitor LCD AOC venduti in Europa, AOC International (Europe) B.V. garantisce che questo prodotto è esente da difetti nei materiali e nella lavorazione per un periodo di Tre (3) anni dalla data originale di acquisto. Durante questo periodo, AOC International (Europe) B.V., a sua discrezione, riparerà il prodotto difettoso con parti nuove o rigenerate, o lo sostituirà con un prodotto nuovo o rigenerato a titolo gratuito ad eccezione di quanto indicato di seguito*. In assenza della prova di acquisto, la garanzia avrà inizio 3 mesi dopo la data di produzione indicata sul prodotto.

Se il prodotto risulta essere difettoso, contattare il rivenditore o consultare la sezione Assistenza e Supporto del sito www.aoc-europe.com per le istruzioni sulla garanzia. Il costo del trasporto per la garanzia è pre-pagato da AOC per la consegna e la restituzione. Assicurarsi di allegare al prodotto una prova di acquisto che riporti la data, e consegnarlo al Centro assistenza certificato o autorizzato AOC nelle seguenti condizioni:

- Assicurarsi che il monitor LCD sia imballato in una scatola di cartone appropriata (AOC preferisce la scatola di cartone originale per proteggere il monitor in modo sufficiente durante il trasporto).
- Indicare il numero RMA sull'etichetta dell'indirizzo
- Indicare il numero RMA sulla scatola di spedizione

AOC International (Europe) B.V. pagherà le spese di spedizione in uno dei paesi specificati all'interno di questa dichiarazione di garanzia. AOC International (Europe) B.V. non è responsabile per i costi associati al trasporto dei prodotti attraverso i confini internazionali. Questo include i confini internazionali all'interno dell'Unione Europea. Se il monitor LCD non è disponibile per il ritiro quando il corriere si presenta, saranno addebitati i costi del ritiro.

*** Questa garanzia limitata non copre eventuali perdite o danni che si verificano in seguito a:**

- Danni durante il trasporto a causa di imballaggio improprio
- Installazione o manutenzione impropria diversa da quanto riportato nel manuale AOC
- Abuso
- Negligenza
- Qualsiasi altra causa diversa dalla normale applicazione commerciale o industriale
- Regolazioni non autorizzate
- Riparazioni, modifiche o installazione di opzioni o parti eseguite da personale diverso dal Centro assistenza certificato o autorizzato AOC
- Condizioni ambientali improprie come umidità, danni provati da acqua e polveri
- Danni causati da atti di violenza, terremoti ed attacchi terroristici
- Riscaldamento o aria condizionata eccessiva o insufficiente, blackout, picchi di corrente o altre irregolarità

Questa garanzia limitata non copre né il firmware del prodotto né l'hardware che è stato modificato dall'utente o da terzi; l'utente si assume ogni responsabilità per tali modifiche o alterazioni.

Tutti i monitor LCD AOC sono prodotti secondo gli standard ISO 9241-307 Classe 1 in materia di pixel.

Se la garanzia è scaduta, è sempre possibile accedere a tutte le opzioni di assistenza disponibili, ma all'utente saranno addebitati tutti i costi relativi all'assistenza, comprese le parti, la manodopera, il trasporto (se presente) e le tasse applicabili. Il Centro assistenza certificato o autorizzato AOC fornirà una stima dei costi di assistenza prima di ricevere l'autorizzazione a procedere.

TUTTE LE GARANZIE ESPRESSE E IMPLICITE PER QUESTO PRODOTTO (INCLUSE LE GARANZIE DI COMMERCIALIZZABILITÀ E IDONEITÀ PER UNO SCOPO PARTICOLARE) SONO LIMITATE AD UNA DURATA DI TRE (3) ANNI PER LE PARTI E LA LAVORAZIONE A PARTIRE DALLA DATA DI ACQUISTO. DOPO QUESTO PERIODO NON È APPLICABILE ALCUNA GARANZIA (ESPLICITA O IMPLICITA). GLI OBBLIGHI DI AOC INTERNATIONAL (EUROPE) B.V. ED I DIRITTI DELL'UTENTE SONO SOLAMENTE ED ESCLUSIVAMENTE QUELLI QUI INDICATI. LA RESPONSABILITÀ DI AOC INTERNATIONAL (EUROPE) B.V., SIA BASATA SU CONTRATTO, TORTO, GARANZIA, RESPONSABILITÀ OGGETTIVA O ALTRA TEORIA, NON POTRÀ SUPERARE IL PREZZO DELL'UNITÀ INDIVIDUALE I CUI DIFETTI O DANNI SONO ALLA BASE DEL RECLAMO. IN NESSUN CASO LA AOC INTERNATIONAL (EUROPE) B.V. POTRÀ ESSERE RITENUTA RESPONSABILI PER PERDITA DI PROFITTI, PERDITA DI UTILIZZO DI IMPIANTI O ATTREZZATURE, OPPURE PER ALTRI DANNI INDIRETTI, INCIDENTALI O CONSEGUENTI. ALCUNI STATI NON CONSENTONO L'ESCLUSIONE O LA LIMITAZIONE DEI DANNI ACCIDENTALI O CONSEGUENTI, QUINDI LE LIMITAZIONI DI CUI SOPRA POTREBBERO NON ESSERVI APPLICATE. QUESTA GARANZIA PROCURA DIRITTI LEGALI SPECIFICI, E SI POTREBBERO ANCHE AVERE ALTRI DIRITTI CHE VARIANO DA PAESE A PAESE. QUESTA GARANZIA LIMITATA È VALIDA SOLO PER I PRODOTTI ACQUISTATI NEI PAESI MEMBRI DELL'UNIONE EUROPEA.

Le informazioni di questo documento sono soggette a cambiamenti senza preavviso. Per altre informazioni, visitare il sito: <http://www.aoc-europe.com>

Dichiarazione di garanzia per il Medio Oriente e Africa (MEA)

E

Le Comunità degli Stati Indipendenti (CSI)

GARANZIA LIMITATA DI UNO O TRE ANNI*

Per Monitor AOC LCD venduti in Medio Oriente e Africa (MEA) e nella Comunità degli Stati Indipendenti (CSI), AOC International (Europe) BV garantisce che questo prodotto è privo di difetti nei materiali e nella lavorazione per un periodo da uno (1) a tre (3) anni dalla data di produzione a seconda del paese di vendita. Durante questo periodo, AOC International (Europe) B.V., offre una assistenza in garanzia "Carry-In" (portando il prodotto preso il Centro assistenza) presso un Centro assistenza o rivenditore autorizzato AOC e, a sua discrezione, riparerà il prodotto difettoso con parti nuove o rigenerate, o lo sostituirà con un prodotto nuovo o rigenerato a titolo gratuito ad eccezione di quanto indicato di seguito*. Come criterio standard, la garanzia sarà calcolata dalla data di produzione identificata dal numero di serie identificativo del prodotto, ma la garanzia totale durerà dai quindici (15) ai trentanove (39) mesi dalla data di produzione (MFD) in base al paese di vendita. La garanzia sarà considerata per casi eccezionali che sono fuori garanzia come sulla base del numero di serie identificativo del prodotto e per tali casi eccezionali la fattura/ricevuta di acquisto originale è obbligatoria.

Se il prodotto risulta essere difettoso, contattare il rivenditore autorizzato AOC oppure consultare la sezione Assistenza e Supporto del sito AOC per istruzioni sulla garanzia nel proprio paese:

- Egitto: http://aocmonitorap.com/egypt_eng
- CIS Asia Centrale: <http://aocmonitorap.com/ciscentral>
- Medio Oriente: <http://aocmonitorap.com/middleeast>
- Sud Africa: <http://aocmonitorap.com/southafrica>
- Arabia Saudita <http://aocmonitorap.com/saudiarabia>

Assicurarsi di allegare al prodotto una prova di acquisto che riporti la data, e consegnarlo al Centro assistenza o rivenditore autorizzato AOC nelle seguenti condizioni:

- Assicurarsi che il monitor LCD sia imballato in una scatola di cartone appropriata (AOC preferisce la scatola di cartone originale per proteggere il monitor in modo sufficiente durante il trasporto).
- Indicare il numero RMA sull'etichetta dell'indirizzo
- Indicare il numero RMA sulla scatola di spedizione

*** Questa garanzia limitata non copre eventuali perdite o danni che si verificano in seguito a:**

- Danni durante il trasporto a causa di imballaggio improprio
- Installazione o manutenzione impropria diversa da quanto riportato nel manuale AOC
- Abuso
- Negligenza
- Qualsiasi altra causa diversa dalla normale applicazione commerciale o industriale

- Regolazioni non autorizzate
- Riparazioni, modifiche o installazione di opzioni o parti eseguite da personale diverso dal Centro assistenza certificato o autorizzato AOC
- Condizioni ambientali improprie come umidità, danni provati da acqua e polveri
- Danni causati da atti di violenza, terremoti ed attacchi terroristici
- Riscaldamento o aria condizionata eccessiva o insufficiente, blackout, picchi di corrente o altre irregolarità

Questa garanzia limitata non copre né il firmware del prodotto né l'hardware che è stato modificato dall'utente o da terzi; l'utente si assume ogni responsabilità per tali modifiche o alterazioni.

Tutti i monitor LCD AOC sono prodotti secondo gli standard ISO 9241-307 Classe 1 in materia di pixel.

Se la garanzia è scaduta, è sempre possibile accedere a tutte le opzioni di assistenza disponibili, ma all'utente saranno addebitati tutti i costi relativi all'assistenza, comprese le parti, la manodopera, il trasporto (se presente) e le tasse applicabili. Centro assistenza o rivenditore certificato o autorizzato AOC fornirà una stima dei costi di assistenza prima di ricevere l'autorizzazione a procedere.

TUTTE LE GARANZIE ESPRESSE E IMPLICITE PER QUESTO PRODOTTO (INCLUSE LE GARANZIE DI COMMERCIALIZZABILITÀ E IDONEITÀ PER UNO SCOPO PARTICOLARE) SONO LIMITATE AD UNA DURATA DA UNO (1) A TRE (3) ANNI PER LE PARTI E LA LAVORAZIONE A PARTIRE DALLA DATA DI ACQUISTO. DOPO QUESTO PERIODO NON È APPLICABILE ALCUNA GARANZIA (ESPLICITA O IMPLICITA). GLI OBBLIGHI DI AOC INTERNATIONAL (EUROPE) B.V. ED I DIRITTI DELL'UTENTE SONO SOLAMENTE ED ESCLUSIVAMENTE QUELLI QUI INDICATI. LA RESPONSABILITÀ DI AOC INTERNATIONAL (EUROPE) B.V., SIA BASATA SU CONTRATTO, TORTO, GARANZIA, RESPONSABILITÀ OGGETTIVA O ALTRA TEORIA, NON POTRÀ SUPERARE IL PREZZO DELL'UNITÀ INDIVIDUALE I CUI DIFETTI O DANNI SONO ALLA BASE DEL RECLAMO. IN NESSUN CASO LA AOC INTERNATIONAL (EUROPE) B.V. POTRÀ ESSERE RITENUTA RESPONSABILI PER PERDITA DI PROFITTI, PERDITA DI UTILIZZO DI IMPIANTI O ATTREZZATURE, OPPURE PER ALTRI DANNI INDIRETTI, INCIDENTALI O CONSEGUENTI. ALCUNI STATI NON CONSENTONO L'ESCLUSIONE O LA LIMITAZIONE DEI DANNI ACCIDENTALI O CONSEGUENTI, QUINDI LE LIMITAZIONI DI CUI SOPRA POTREBBERO NON ESSERVI APPLICATE. QUESTA GARANZIA PROCURA DIRITTI LEGALI SPECIFICI, E SI POTREBBERO ANCHE AVERE ALTRI DIRITTI CHE VARIANO DA PAESE A PAESE. QUESTA GARANZIA LIMITATA È VALIDA SOLO PER I PRODOTTI ACQUISTATI NEI PAESI MEMBRI DELL'UNIONE EUROPEA.

Le informazioni di questo documento sono soggette a cambiamenti senza preavviso. Per altre informazioni, visitare il sito: <http://www.aocmonitorap.com>

CRITERI DI VALUTAZIONE DEI PIXEL DIFETTOSI AOC

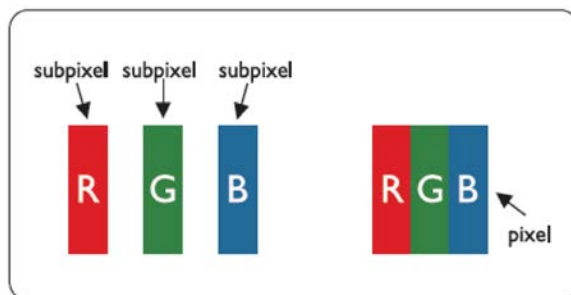
ISO 9241-307 CLASSE 1

25 luglio 2013

AOC si impegna a fornire prodotti di altissima qualità. Utilizziamo alcuni dei processi di produzione più avanzati del settore e pratichiamo rigorosi controlli di qualità. Tuttavia i difetti dei pixel o dei pixel secondari dei pannelli TFT usati nei monitor a schermo piatto a volte sono inevitabili. Nessun produttore può garantire che tutti i pannelli siano privi di difetti dei pixel, ma AOC garantisce che qualsiasi monitor con un numero inaccettabile di difetti sarà riparato o sostituito in garanzia. Questi Criteri di valutazione dei pixel difettosi spiegano i diversi tipi di difetti dei pixel e definiscono i livelli accettabili di difetto per ogni tipo. Per avere diritto alla riparazione o sostituzione in garanzia, il numero di pixel difettosi di un pannello TFT deve eccedere questi livelli accettabili.

Definizione di pixel e pixel secondari

Un pixel, o elemento dell'immagine, è composto da tre pixel secondari nei tre colori primari rosso, verde e blu. Quando tutti i pixel secondari del pixel sono illuminati, i tre pixel secondari colorati appaiono insieme come un singolo pixel bianco. Quando tutti i pixel secondari del pixel sono spenti, i tre pixel secondari colorati appaiono insieme come un singolo pixel nero.



Tipi di difetti dei pixel

- Punti luminosi: il monitor visualizza un motivo scuro, i pixel secondari o i pixel sono sempre accesi
- Punti neri: il monitor visualizza un motivo chiaro, i pixel secondari o i pixel sono sempre spenti.

ISO 9241-307 Classi dei difetti dei pixel	Difetto di tipo 1 Pixel luminoso	Tipo di difetto 2 Pixel nero	Tipo di difetto 3 Subpixel chiaro	Tipo di difetto 4 Subpixel nero
Classe 1	1	1	2 + 1 + 0 +	1 3 5

Dichiarazione di garanzia per l'America del Nord e del Sud (Brasile escluso)

DICHIARAZIONE DI GARANZIA

Per monitor a colori AOC

Inclusi quelli venduti in America del Nord, come specificato

Envision Peripherals, Inc. garantisce che questo prodotto è esente da difetti nei materiali e nella lavorazione per un periodo di tre (3) anni per le parti e la manodopera e di un (1) anno per il tubo CRT o per il pannello LCD dalla data originale d'acquisto. Durante questo periodo, EPI (EPI è l'acronimo di Envision Peripherals, Inc.), a sua discrezione, riparerà il prodotto difettoso con parti nuove o rigenerate, o lo sostituirà con un prodotto nuovo o rigenerato a titolo gratuito ad eccezione di quanto indicato di seguito *. Le parti o i prodotti sostituiti diventano di proprietà di EPI.

Negli Stati Uniti per ottenere il servizio sotto questa garanzia limitata, chiamare la EPI per ottenere il nome del Centro assistenza autorizzato più vicino. Consegnare il prodotto porto franco, insieme alla prova di acquisto datata, al Centro assistenza EPI autorizzato. Se non è possibile consegnare il prodotto di persona:

- Imballarlo nel contenitore originale (o equivalente)
- Indicare il numero RMA sull'etichetta dell'indirizzo
- Indicare il numero RMA sulla scatola di spedizione
- Assicurare la spedizione (oppure assumersi tutti i rischi di perdita/danno durante la spedizione)
- Pagare tutte le spese di spedizione

EPI non è responsabile per danni ai prodotti inviati che non sono stati adeguatamente imballati.

EPI pagherà le spese di spedizione in uno dei paesi specificati all'interno di questa dichiarazione di garanzia. EPI non è responsabile per i costi associati al trasporto dei prodotti attraverso i confini internazionali. Questo include i confini internazionali dei paesi coperti da questa dichiarazione di garanzia.

Negli Stati Uniti ed in Canada contattare il proprio rivenditore o il Servizio clienti EPI, Dipartimento RMA, al numero verde (888) 662-9888. Oppure richiedere un numero RMA online all'indirizzo: www.aoc.com/na-warranty.

* Questa garanzia limitata non copre eventuali perdite o danni che si verificano in seguito a:

- Spedizione, installazione o manutenzione impropria
- Abuso
- Negligenza
- Qualsiasi altra causa diversa alla normale applicazione commerciale o industriale
- Regolazioni non autorizzate
- Riparazioni, modifiche o installazione di opzioni o parti eseguite da personale diverso dal Centro assistenza EPI autorizzato
- Ambiente improprio
- Riscaldamento o aria condizionata eccessiva o insufficiente, blackout, picchi di corrente o altre irregolarità

Questa garanzia limitata di tre anni non copre né il firmware del prodotto né l'hardware che è stato modificato dall'utente o da terzi; l'utente si assume ogni responsabilità per tali modifiche o alterazioni.

TUTTE LE GARANZIE ESPRESSE E IMPLICITE PER QUESTO PRODOTTO (INCLUSE LE GARANZIE DI COMMERCIALIZZABILITÀ E IDONEITÀ PER UNO SCOPO PARTICOLARE) SONO LIMITATE AD UNA DURATA DI TRE (3) ANNI PER LE PARTI E LA LAVORAZIONE E AD UN (1) ANNO PER IL TUBO CRT O IL PANNELLO LCD A PARTIRE DALLA DATA DI ACQUISTO. DOPO QUESTO PERIODO NON È APPLICABILE ALCUNA GARANZIA (ESPLICITA O IMPLICITA). NEGLI STATI UNITI D'AMERICA, ALCUNI STATI NON CONSENTONO RESTRIZIONI SULLA DURATA DI UNA GARANZIA IMPLICITA, PERTANTO LE LIMITAZIONI DI CUI SOPRA POTREBBERO NON ESSERVI APPLICATE.

GLI OBBLIGHI DELLA EPI ED I DIRITTI DELL'UTENTE SONO SOLAMENTE ED ESCLUSIVAMENTE DICHIARATI IN QUESTO DOCUMENTO. LA RESPONSABILITÀ DELLA EPI, SIA BASATA SU CONTRATTO, TORTO, GARANZIA, RESPONSABILITÀ OGGETTIVA O ALTRA TEORIA, NON POTRÀ SUPERARE IL PREZZO DELL'UNITÀ INDIVIDUALE I CUI DIFETTI O DANNI SONO ALLA BASE DEL RECLAMO. IN NESSUN CASO LA SHALL ENVISION PERIPHERALS, INC. POTRÀ ESSERE RITENUTA RESPONSABILI PER PERDITA DI PROFITTI, PERDITA DI UTILIZZO DI IMPIANTI O ATTREZZATURE, OPPURE PER ALTRI DANNI INDIRETTI, INCIDENTALI O CONSEGUENTI. NEGLI STATI UNITI D'AMERICA, ALCUNI STATI NON CONSENTONO L'ESCLUSIONE O LA LIMITAZIONE DI DANNI ACCIDENTALI O CONSEGUENTI. QUINDI, LE LIMITAZIONI DI CUI SOPRA POTREBBERO NON ESSERVI APPLICATE. LA PRESENTE GARANZIA CONFERISCE ALL'UTENTE DIRITTI SPECIFICI. È POSSIBILE CHE L'UTENTE ABBIA ALTRI DIRITTI CHE POSSONO VARIARE DA STATO A STATO.

Negli Stati Uniti d'America, questa garanzia limitata è valida solo per i prodotti acquistati negli Stati Uniti continentali, Alaska e Hawaii.

Al di fuori degli Stati Uniti d'America, questa garanzia limitata è valida solo per i prodotti acquistati in Canada.

Le informazioni di questo documento sono soggette a cambiamenti senza preavviso.

Per ulteriori dettagli visitare il sito:

USA: <http://us.aoc.com/support/warranty>

ARGENTINA: <http://ar.aoc.com/support/warranty>

BOLIVIA: <http://bo.aoc.com/support/warranty>

CILE: <http://cl.aoc.com/support/warranty>

COLOMBIA: <http://co.aoc.com/warranty>

COSTA RICA: <http://cr.aoc.com/support/warranty>

REPUBBLICA DOMINICANA: <http://do.aoc.com/support/warranty>

ECUADOR: <http://ec.aoc.com/support/warranty>

EL SALVADOR: <http://sv.aoc.com/support/warranty>

GUATEMALA: <http://gt.aoc.com/support/warranty>

HONDURAS: <http://hn.aoc.com/support/warranty>

NICARAGUA: <http://ni.aoc.com/support/warranty>

PANAMA: <http://pa.aoc.com/support/warranty>

PARAGUAY: <http://py.aoc.com/support/warranty>

PERU: <http://pe.aoc.com/support/warranty>

URUGUAY: <http://pe.aoc.com/warranty>

VENEZUELA: <http://ve.aoc.com/support/warranty>

SE IL PAESE NON È IN ELENCO: <http://latin.aoc.com/warranty>

PROGRAMMA EASE



Solo per i monitor a marchio AOC venduti all'interno del continente degli Stati Uniti.

Tutti i monitor a marchio DOC sono ora coperti dal programma EASE. Se il monitor si guasta in qualsiasi momento durante i primi tre mesi, AOC fornirà un monitor sostitutivo entro 72 ore, dopo essere stati approvati per il programma. Se il monitor si qualifica per il programma EASE, AOC pagherà per il trasporto in entrambe le direzioni.

Fase 1: Telefonare al nostro Dipartimento Tecnico al numero 888.662.9888

Fase 2: Compilare ed inviare per posta o fax i moduli di iscrizione EASE.

Fase 3: Forniremo un numero di autorizzazione alla restituzione (RMA) al momento della verifica nel programma.

Fase 4: Un monitor sarà spedito all'indirizzo fornito.

Fase 5: Forniremo un codice di ritiro UPS per prelevare l'unità difettosa.

Fase 6: Controllare la tabella che segue per vedere i requisiti del programma EASE.

PERIODO DI GARANZIA	COPERTURA SENZA ALCUN COSTO	SPESE A CARICO DEL CLIENTE
Entro i primi tre mesi dall'acquisto: Coperto da EASE	- Nuovo monitor AOC - Fornitura codice ritiro e spese di spedizione via UPS	- Nessuna *
Tra 4 mesi e 1 anno	- Tutte la parti e la lavorazione, inclusi tubo CRT e pannello LCD	- Spedizione UPS a AOC
Tra 1 anno e 3 anni: Coperto da garanzia limitata standard	- Parti e lavorazione (tubo CRT e pannello LCD esclusi)	- Spedizione UPS a AOC

* AOC dovrà ottenere un numero di carta di credito se si vuole ottenere un nuovo monitor AOC spedito al proprio indirizzo, prima che l'unità difettosa arrivi al centro assistenza di AOC. Se non si vuole fornire una carta di credito, AOC spedisce il nuovo monitor, solo dopo che l'unità difettosa è arrivata al centro assistenza AOC.



www.aocmonitor.com