

AOC

Manuale utente monitor LCD

E970S_{WN}/E970S_{WNL}/E2270S_{WN}

(Illuminazione LED)



Sicurezza	3
Convenzioni nazionali	3
Alimentazione	4
Installazione	5
Pulizia	7
Altro	8
Impostazione.....	9
Contenuti della confezione.....	9
Installazione del supporto	10
Regolazione dell'angolo di visuale	11
Collegamento del monitor	12
Regolazione	13
Impostazione della risoluzione ottimale	13
Windows Vista	13
Windows XP	15
Windows ME/2000.....	16
Windows 8	17
Tasti di scelta	19
Indicatore LED	20
Driver	21
Driver del monitor	21
Windows 2000	21
Windows ME	21
Windows XP	22
Windows Vista	25
Windows 7	27
Windows 8	31
i-Menu.....	35
e-Saver	36
Screen+	37
Risoluzione problemi.....	38
Specifiche	40
Specifiche generali.....	40
Modalità di schermo predefinite	42
Assegnazione dei pin.....	43
Plug and Play.....	44
Normative	45
Avviso FCC.....	45
Dichiarazione WEEE (Optional)	46
WEEE Declaration for India (Optional)	46
Servizio	47

Sicurezza

Convenzioni nazionali

La sezione seguente descrive le note convenzionali utilizzate in questo documento.

Note, avvertenze e segnalazioni di attenzione

All'interno di questa guida blocchi di testo, stampati in corsivo oppure in grassetto, possono essere accompagnati da un'icona. Questi blocchi di testo sono note, avvertenze e segnalazioni di attenzione e sono utilizzati come segue:



NOTA: UNA NOTA indica informazioni importanti che aiutano a fare un migliore utilizzo del vostro sistema.





AVVERTENZA: UN AVVERTENZA indica un potenziale danno all'hardware, oppure una perdita di dati, e spiega come evitare il problema.




ATTENZIONE: Un messaggio d'attenzione indica la possibilità di lesioni personali e spiega come evitare il problema. Alcuni avvisi possono apparire sotto formati diversi e potrebbero non essere accompagnati da un'icona. In tali casi la specifica presentazione dell'avviso è resa obbligatoria dalle autorità legislative.


Alimentazione

 Il monitor deve essere alimentato esclusivamente secondo le specifiche riportate nell'etichetta. Se non si conosce il tipo d'alimentazione fornita alla propria abitazione, consultare la locale compagnia elettrica.


 Il monitor è dotato di una spina a tre dentelli con messa a terra, dove il terzo dentello serve per la messa a terra. Questa spina potrà essere inserita solo in una presa con messa a terra. Se non si dispone di una presa adatta, è necessario farsene installare una, o utilizzare un adattatore per garantire la corretta dispersione della terra. Non tentare di eliminare il polo della messa a terra.

 In caso di temporali, o lunghe assenze, si raccomanda di staccare la spina dell'apparecchio. In questo sarà protetto da eventuali danni determinati dagli sbalzi di tensione.

 Non sovraccaricare le prese e le prolunghe. Il sovraccarico può essere causa di incendi o scosse elettriche.

 Per garantire prestazioni soddisfacenti, si raccomanda di utilizzare il monitor solamente con computer registrati UL, provvisti delle apposite prese tra 100 - 240V CA, Min. 5A

 La presa a muro deve trovarsi in prossimità dell'attrezzatura ed essere di facile accesso.

 Da utilizzare esclusivamente con l'adattatore di corrente fornito (uscita 12V DC 3A) approvato e marchiato UL, CSA (Solo per monitor con adattatore di corrente).

Installazione

! Non collocare il monitor su di un carrello, supporto, treppiede, staffa o tavolo instabile. Se il monitor cade, si possono provocare lesioni alle persone e seri danni all'attrezzatura. Utilizzare solamente carrelli, supporti, treppiedi, staffe o tavoli raccomandati dal produttore o venduti con il prodotto. Qualsiasi montaggio del prodotto deve essere eseguito attenendosi alle istruzioni del produttore, e devono essere usati accessori di montaggio raccomandati dal produttore. Un prodotto collocato su carrello deve essere spostato con attenzione.

! Non inserire mai alcun oggetto di alcun tipo attraverso le fessure del monitor. Diversamente si possono danneggiare i circuiti provocando incendi o elettrocuzioni. Non versare mai liquidi sul monitor.

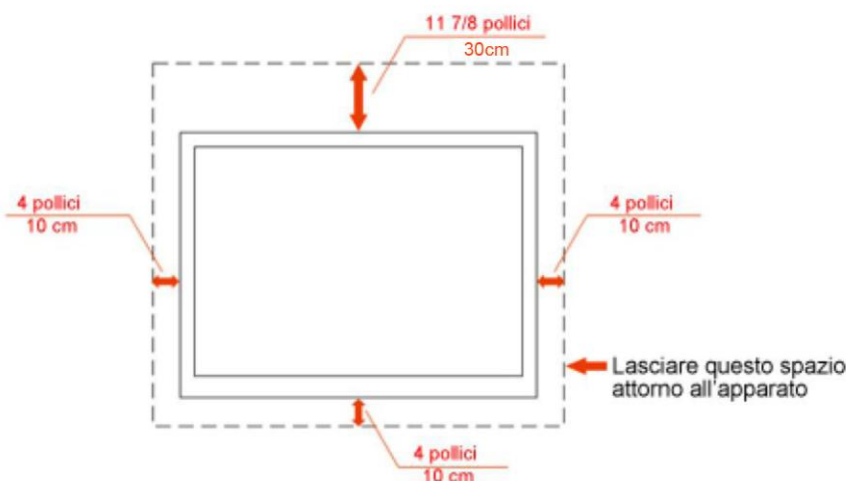
! Non collocare la parte frontale del prodotto sul pavimento.

! Se si monta il monitor su una parete o uno scaffale, utilizzare i supporti approvati dal produttore, ed attenersi alle relative istruzioni.

! Lasciare dello spazio libero attorno al monitor come mostrato di seguito. Diversamente la circolazione dell'aria potrebbe essere inadeguata ed il conseguente surriscaldamento può provocare incendi o danni al monitor.

Fare riferimento alle istruzioni che seguono, riguardo alle aree necessarie alla ventilazione attorno al monitor, quando è installato su parete o usando la base:

Installazione su parete



Installazione con base



Pulizia


! Pulire regolarmente le coperture esterne usando il panno fornito in dotazione. Usare un detergente neutro per rimuovere le macchie, invece di detersivi aggressivi che possono rovinare le coperture esterne del prodotto.


! Durante la pulizia, accertarsi che il detergente non goccioli all'interno del prodotto. Il panno usato per la pulizia non deve essere troppo ruvido, perché può graffiare la superficie dello schermo.


! Scollegare il cavo d'alimentazione prima di pulire prodotto.




Altro

 Se il prodotto emette strani odori, rumori o fumo, scollegare IMMEDIATAMENTE il cavo d'alimentazione e mettersi in contatto con il Centro Assistenza.

 Assicurarsi che le aperture per la ventilazione non siano bloccate da oggetti o tessuti.

 Non far subire al monitor LCD forti vibrazioni o impatti severi durante il funzionamento.

 Non colpire o far cadere il monitor durante il funzionamento o il trasporto.

Impostazione

Contenuti della confezione



Monitor



Manuale CD



Base



Cavo di alimentazione

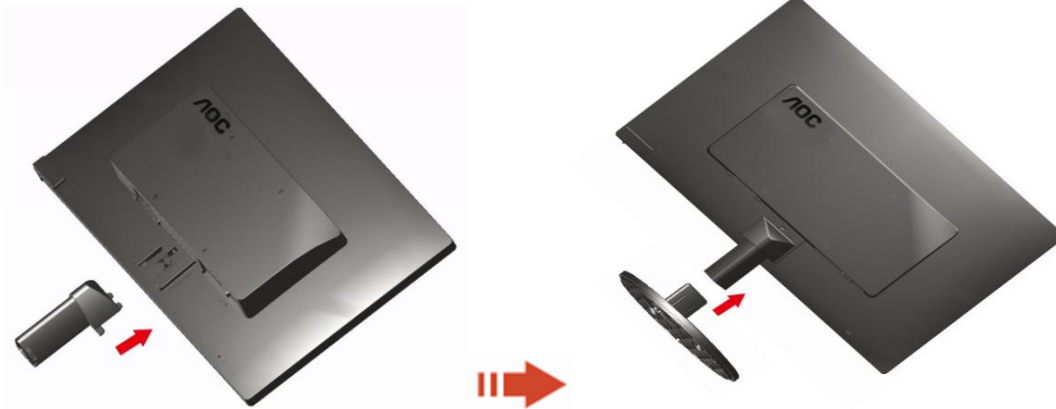


Cavo Analogico

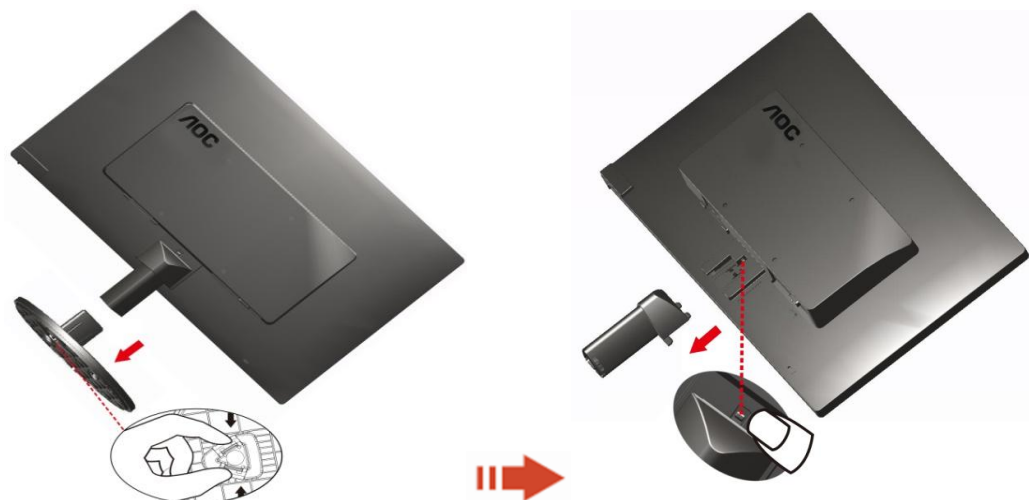
Installazione del supporto

Attenersi alle fasi che seguono per installare o rimuovere del supporto.

Configurazione:



Rimuovi:

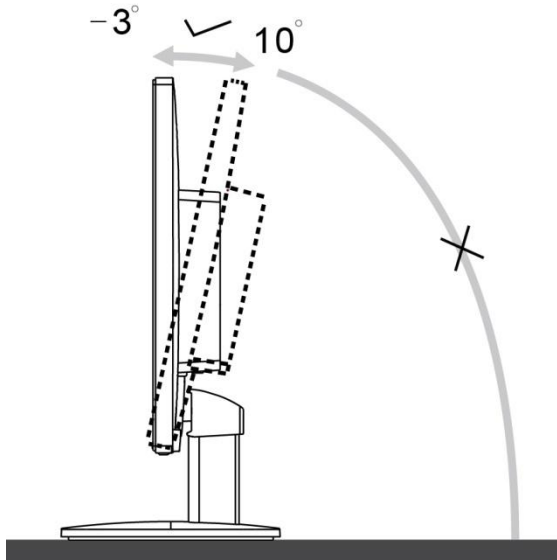


Regolazione dell'angolo di visuale

Per ottenere la visione ottimale si raccomanda di guardare all'intera faccia del monitor e poi regolare l'inclinazione in base alle proprie preferenze.

Quando si cambia l'angolazione, afferrare la base in modo che il monitor non si sbilanci.

L'angolazione del monitor può essere regolata tra -3° e 10° .

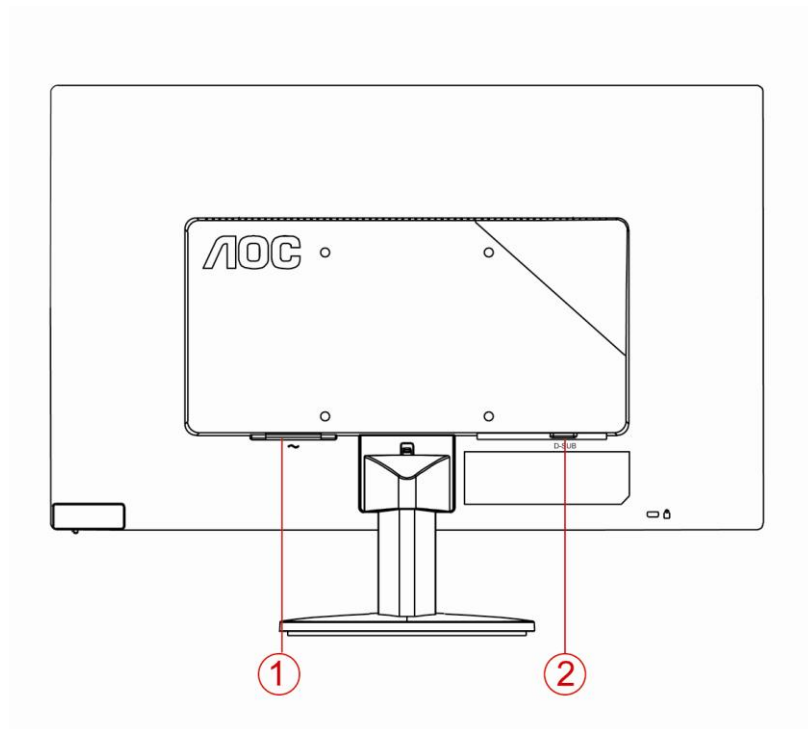


NOTA:

Non toccare lo schermo LCD quando si esegue l'inclinazione. Diversamente si possono provocare danni o rotture dello schermo LCD.

Collegamento del monitor

Collegamento dei cavi sul retro del monitor e del computer:



1. Alimentazione

2. Analogico (cavo VGA DB-15)

Spegnere sempre il PC ed il monitor LCD - prima di eseguire i collegamenti - per proteggere le attrezzature.

- 1 Collegare il cavo d'alimentazione alla porta AC sul retro del monitor.
- 2 Collegare una estremità del cavo D-Sub a 15 pin al retro del monitor e l'altra estremità alla porta D-Sub del computer.
- 3 Accendere il monitor ed il computer.

Se sul monitor appare un'immagine, l'installazione è completa. In caso contrario, fare riferimento alla sezione Risoluzione dei Problemi.

Regolazione

Impostazione della risoluzione ottimale

Windows Vista

Per Windows Vista:

1 Fare clic su **START**.

2 Fare clic su **Pannello di controllo**.



3 Fare clic su **Aspetto e personalizzazione**.



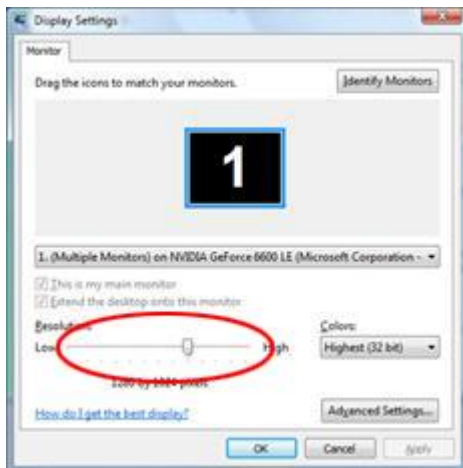
4 Fare clic su **Personalizzazione**.



5 Fare clic su **Impostazioni schermo**.



6 Usare il **DISPOSITIVO DI SCORRIMENTO** per impostare la risoluzione su Risoluzione ottimale predefinita



Windows XP

Per Windows XP:

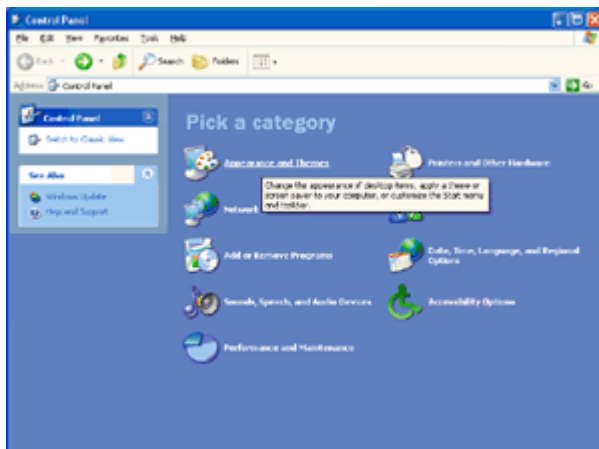
1 Fare clic su **START**.



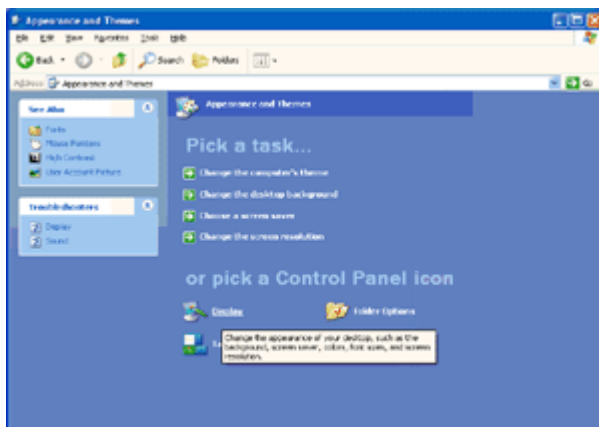
2 Fare clic su **Impostazioni**.

3 Fare clic su **Pannello di controllo**.

4 Fare clic su **Aspetto e temi**.

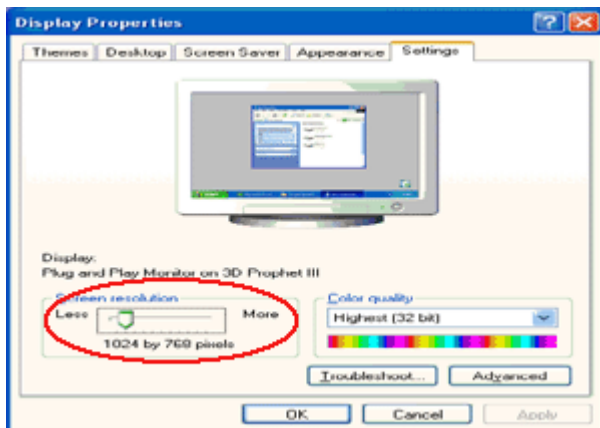


5 Fare doppio clic su **Schermo**.



6 Fare clic su **Impostazioni**.

7 Usare il **DISPOSITIVO DI SCORRIMENTO** per impostare la risoluzione su Risoluzione ottimale predefinita..



Windows ME/2000

Per Windows ME/2000:

1 Fare clic su **START**.

2 Fare clic su **Impostazioni**.

3 Fare clic su **Pannello di controllo**.

4 Fare doppio clic su **Schermo**.

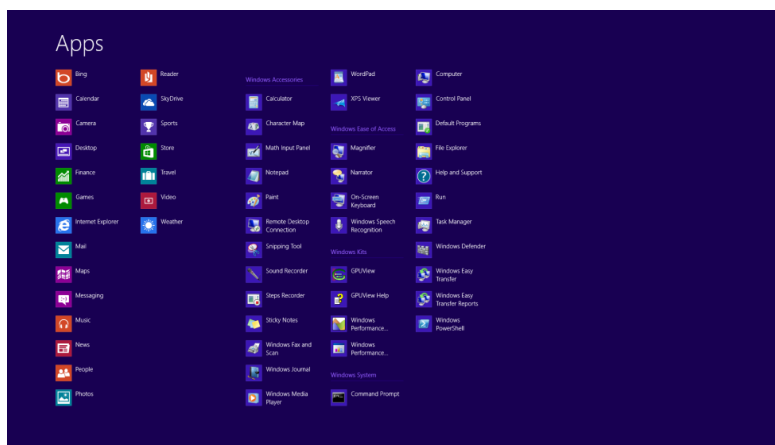
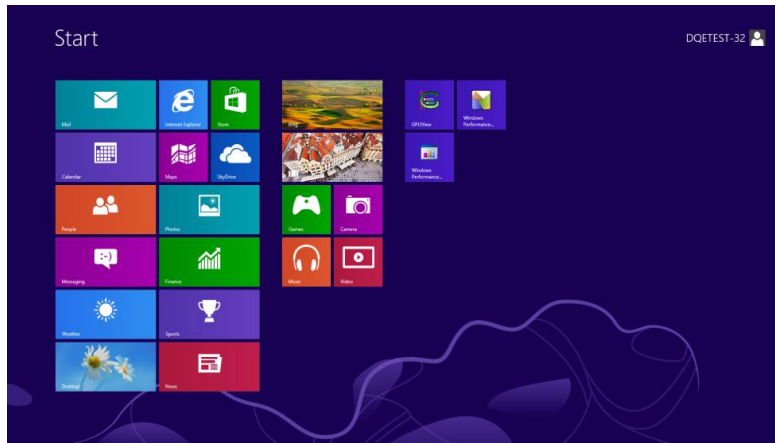
5 Fare clic su **Impostazioni**.

6 Usare il **DISPOSITIVO DI SCORRIMENTO** per impostare la risoluzione su Risoluzione ottimale predefinita..

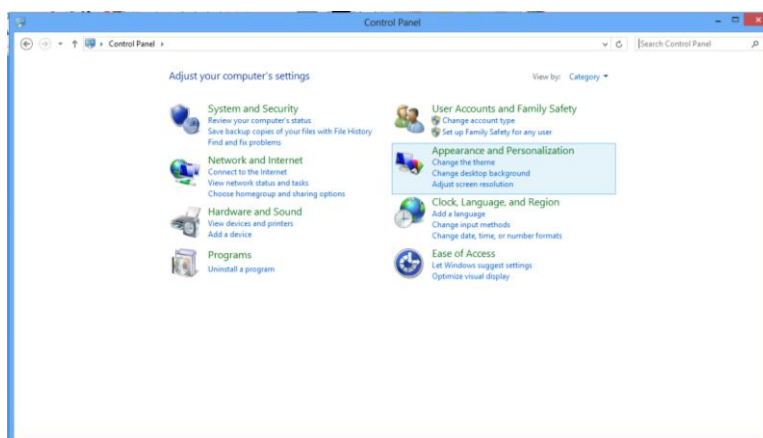
Windows 8

Per Windows 8:

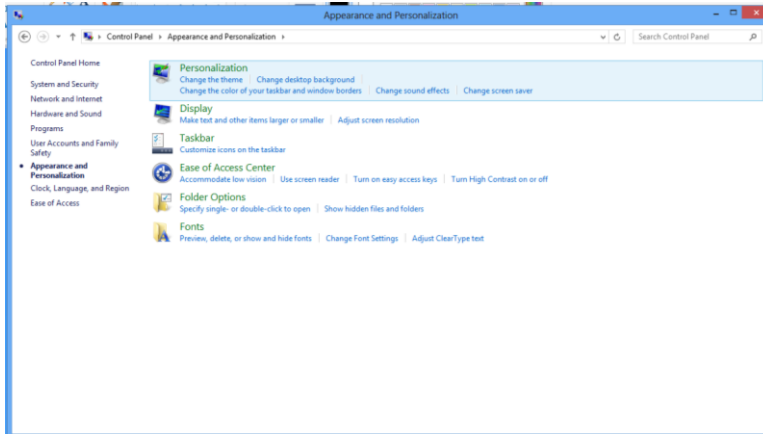
1. Fare clic col tasto destro del mouse e fare clic su **Tutte le applicazioni** nell'angolo in basso a destra dello schermo.



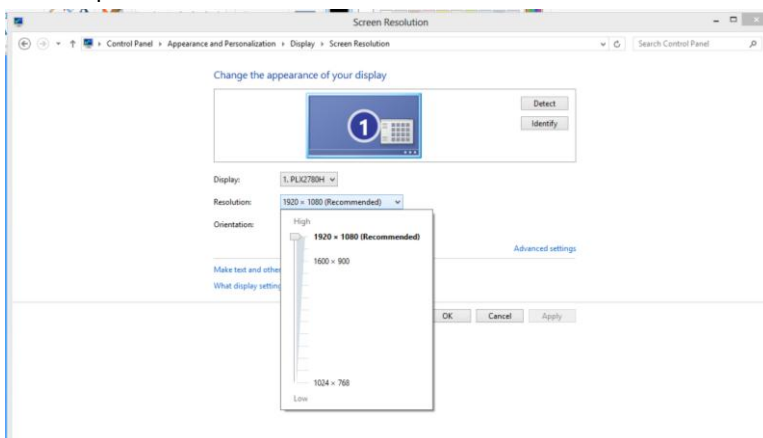
2. Impostare l'opzione "Visualizza per" su "Categoria".
3. Fare clic su **Aspetto e personalizzazione**.



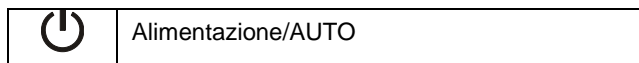
4. Fare clic su **SCHERMO**.




5. Impostare la **BARRA DI SCORRIMENTO** della risoluzione per impostare la risoluzione su Risoluzione ottimale predefinita.




Tasti di scelta



Alimentazione/ AUTO:

Quando acceso, premere il tasto  per eseguire la configurazione automatica.

Quando è spento, premere il tasto  per accendere il monitor.

Quando è acceso, tenere premuto per 2 secondi il tasto  per spegnere il monitor.

Indicatore LED

Stato	Colore del LED
Modalità potenza piena	Verde
Modalità active-off	verde lampeggiante



Driver

Driver del monitor

Windows 2000

1. Avviare Windows® 2000.
 2. Fare clic sul pulsante 'Avvio', puntare il cursore su 'Impostazioni' e selezionare 'Pannello di controllo'.
 3. Fare due volte clic sull'icona 'Schermo'.
 4. Selezionare la scheda 'Impostazioni' e fare clic su 'Avanzate...'
 5. Selezionare 'Monitor'
 - Se il pulsante 'Proprietà' non è attivo, il monitor è già correttamente configurato. Terminare l'installazione.
 - Se invece il pulsante 'Proprietà' è attivo: Fare clic sul pulsante 'Proprietà'. Seguire le istruzioni successive:
 6. Fare clic su 'Driver', poi su 'Aggiorna driver' e scegliere 'Avanti'.
 7. Scegliere "Visualizza un elenco dei driver noti per questa periferica, per consentire di scegliere un driver specifico", scegliere 'Avanti' e fare clic su 'Disco driver...'
 8. Fare clic sul pulsante 'Sfoglia...' e selezionare l'unità CD-ROM appropriata (per esempio F:).
 9. Fare clic sul pulsante 'Apri', e scegliere 'OK'.
 10. Selezionare il proprio modello di monitor, scegliere 'Avanti', e poi di nuovo 'Avanti'.
 11. Fare clic sul pulsante 'Fine' e poi su 'Chiudi'.
- Se appare il messaggio "Firma digitale non trovata", fare clic su 'Sì'.

Windows ME

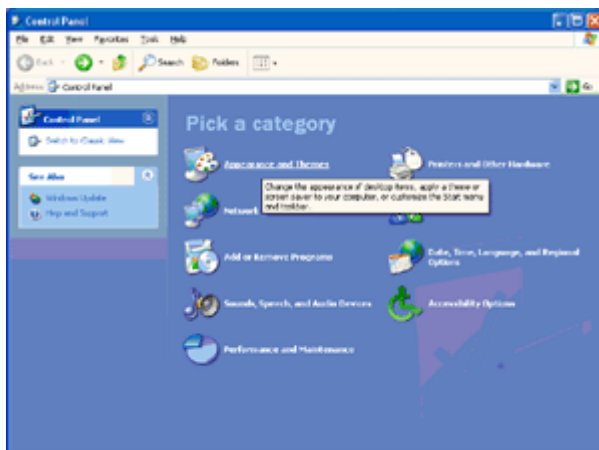
1. Avviare Windows® Me
2. Fare clic sul pulsante 'Avvio', puntare il cursore su 'Impostazioni' e selezionare 'Pannello di controllo'.
3. Fare due volte clic sull'icona 'Schermo'.
4. Selezionare la scheda 'Impostazioni' e fare clic su 'Avanzate...'
5. Fare clic sul pulsante 'Monitor', e selezionare il pulsante 'Cambia'.
6. Selezionare "Specificare la posizione del driver (Avanzato)" e scegliere 'Avanti'.
7. Selezionare l'opzione "Visualizzare un elenco dei driver disponibili, permettendo di selezionare il driver desiderato", scegliere 'Avanti' e fare clic su 'Disco driver...'
8. Fare clic sul pulsante 'Sfoglia...' e selezionare l'unità CD-ROM appropriata (per esempio F:). Scegliere 'OK'.
9. Fare clic sul pulsante 'OK', selezionare il proprio modello di monitor, scegliere 'Avanti', e poi di nuovo 'Avanti'.
10. Fare clic sul pulsante 'Fine' e poi su 'Chiudi'.

Windows XP

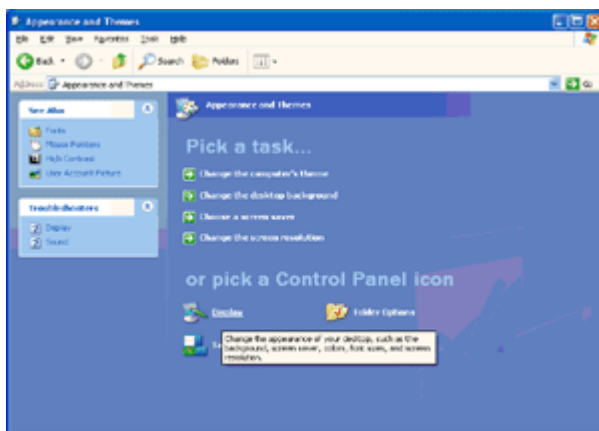
1. Avviare Windows® XP
2. Fare clic sul tasto "Start" e poi su "Pannello di controllo".



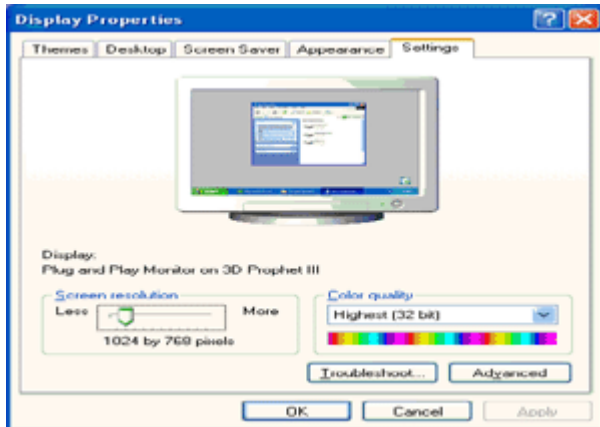
3. Selezionare e fare clic sulla categoria "Aspetto e temi"



4. Fare clic sulla voce "Schermo".



5. Selezionare la scheda "Impostazioni" e poi fare clic sul tasto "Avanzate".

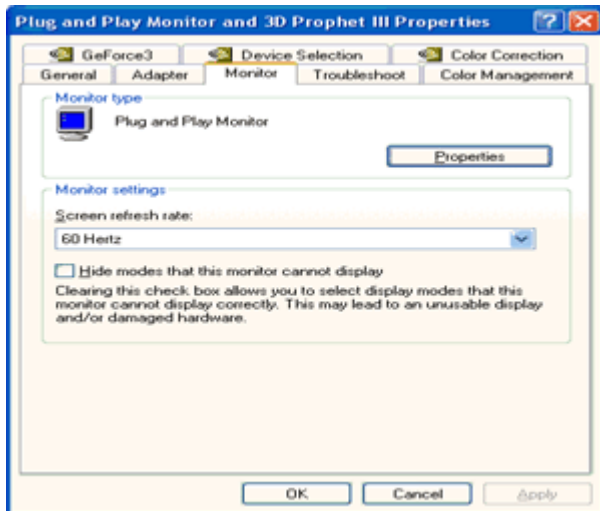


6. Selezionare la scheda "Monitor"

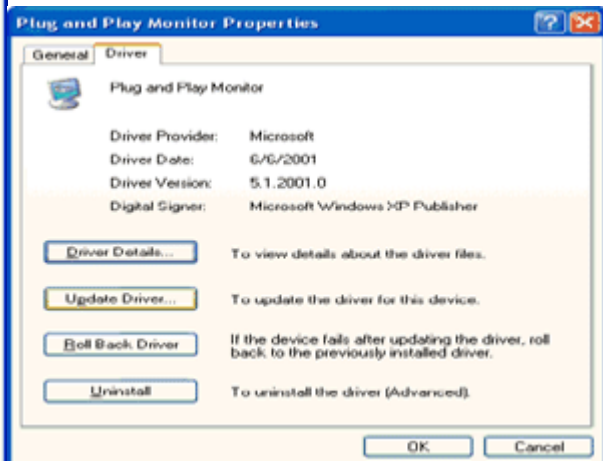
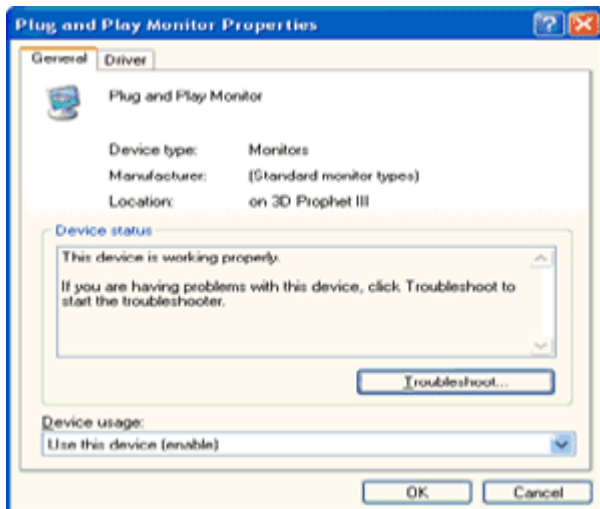
- Se il tasto "Proprietà" è disabilitato, significa che il monitor è configurato in modo appropriato. Terminare l'installazione.

- Se il tasto "Proprietà" è abilitato, fare clic su tasto "Proprietà".

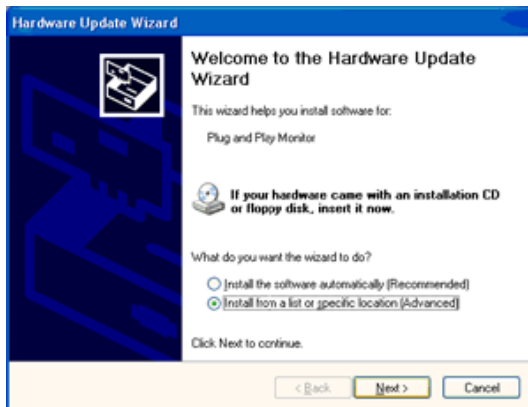
Attenersi alle fasi che seguono.



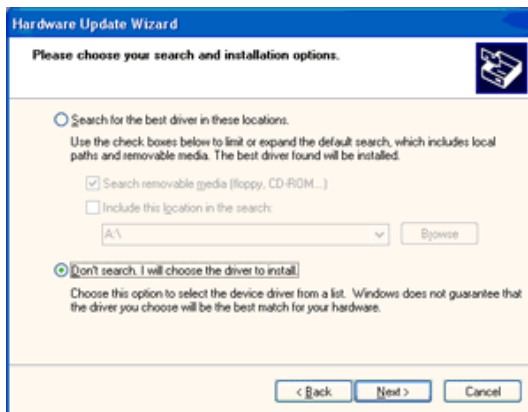
7. Fare clic sulla scheda "Driver" e poi fare clic sul tasto "Aggiorna driver...".



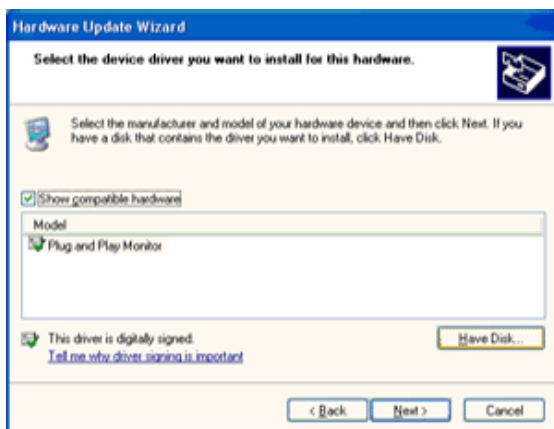
8. Selezionare il pulsante di opzione "Installa da un elenco o percorso specifico (per utenti esperti)" (Installa da un elenco o percorso specifico (per utenti esperti)) poi fare clic sul tasto "Avanti".



9. Selezionare il pulsante di opzione "Non cercare. Sarà eseguita la selezione del driver da installare". Poi fare clic su "Avanti".



10. Fare clic sul pulsante "Disco...", quindi sul pulsante "Sfoglia...". Quindi selezionare l'unità F: (unità CD-ROM).



11. Fare clic sul pulsante "Apri" e quindi sul pulsante "OK".

12. Selezionare il modello del proprio monitor e fare clic sul pulsante "Avanti".

- Se compare il messaggio "has not passed Windows® Logo testing to verify its compatibility with Windows® XP" (verifica compatibilità logo di Windows® con Windows® XP non superata), fare clic sul pulsante "Continue Anyway" (Continuare).

13. Fare clic sul pulsante "Fine" e quindi sul pulsante "Chiudi".

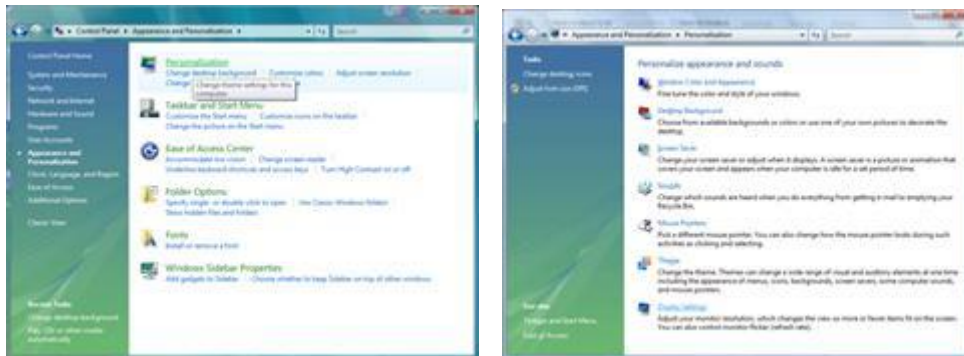
14. Fare clic sul pulsante "OK" e quindi nuovamente sul pulsante "OK" per chiudere la finestra di dialogo Proprietà - Schermo.

Windows Vista

1. Fare clic su "Start" e su "Pannello di controllo". Poi, fare doppio clic su "Aspetto e personalizzazione".



2. Fare clic su "Personalizzazione" e poi su "Impostazioni schermo".



3. Fare clic su "Impostazioni avanzate...".

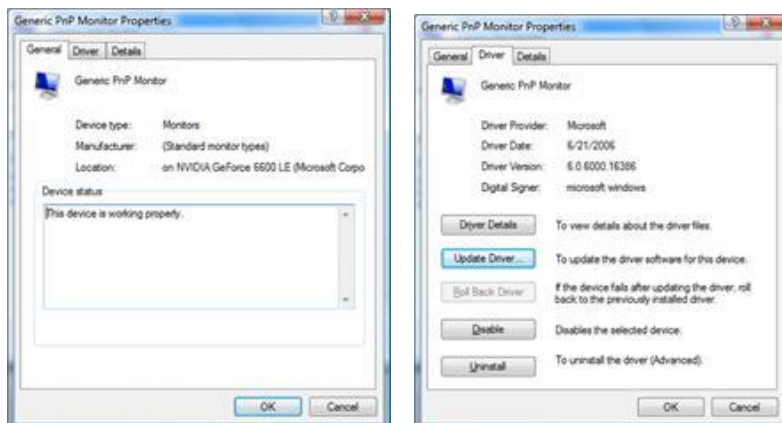


4. Nella scheda "Monitor", fare clic su "Proprietà". Se il tasto "Proprietà" è disabilitato, significa che la configurazione del monitor è completata. Il monitor può essere usato come è.

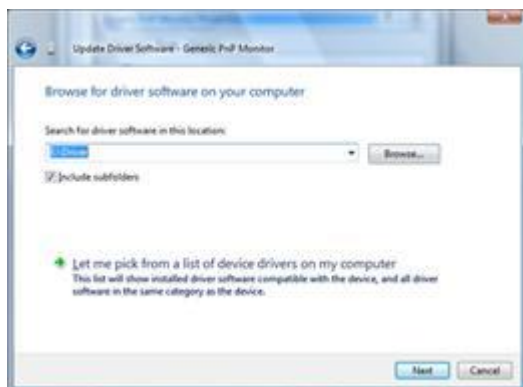
Se è visualizzato il messaggio "È necessario...", come mostrato nella figura che segue, fare clic su "Continua".



5. Nella scheda "Driver" fare clic su "Aggiorna driver...".



6. Selezionare la casella "Cerca il software del driver nel computer" e fare clic su "Scegli manualmente da un elenco di driver di dispositivo nel computer".



7. Fare clic sul tasto "Disco...", fare clic sul tasto "Sfoggia..." e poi selezionare l'unità appropriata F:\Driver (unità CD-ROM).

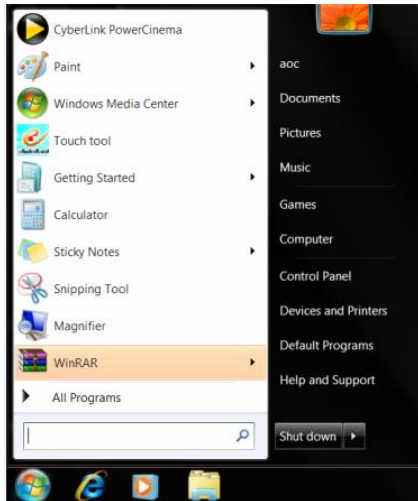
8. Selezionare il modello del monitor e fare clic sul tasto "Avanti".

9. Nelle seguenti schermate, visualizzate in sequenza, fare clic su "Chiudi" → "Chiudi" → "OK" → "OK".

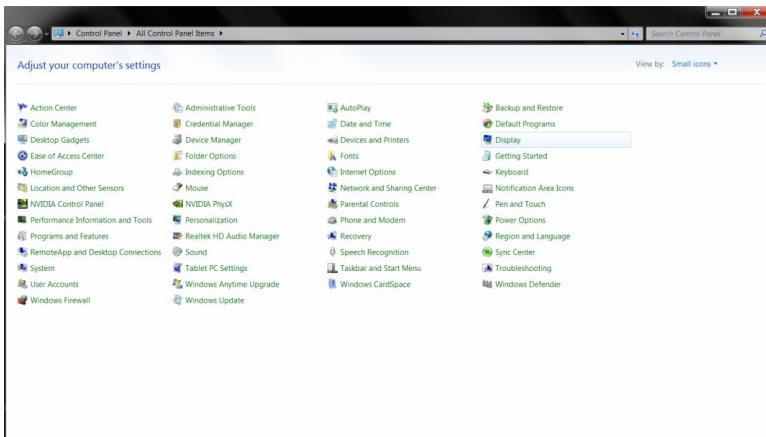
Windows 7

1. Avviare Windows® 7

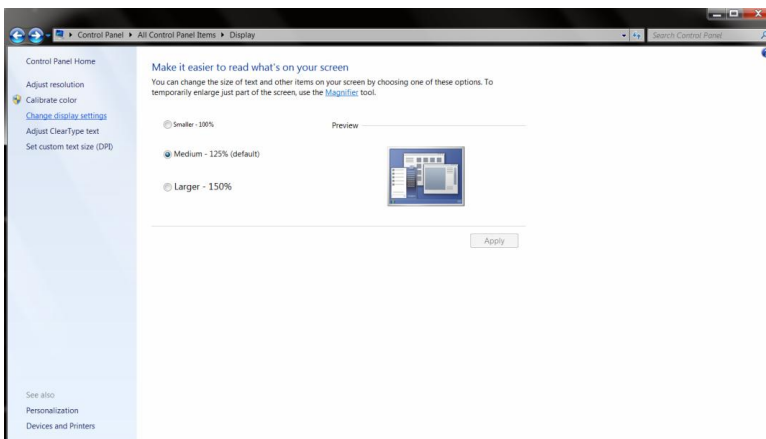
2. Fare clic sul pulsante **'Start'** e quindi fare clic sul **'Pannello di controllo'**.



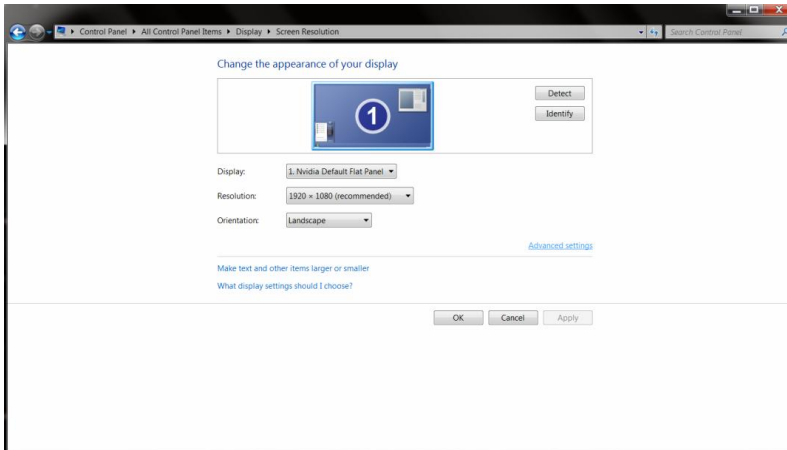
3. Fare clic sull'icona **'Display'** (Visualizzazione).



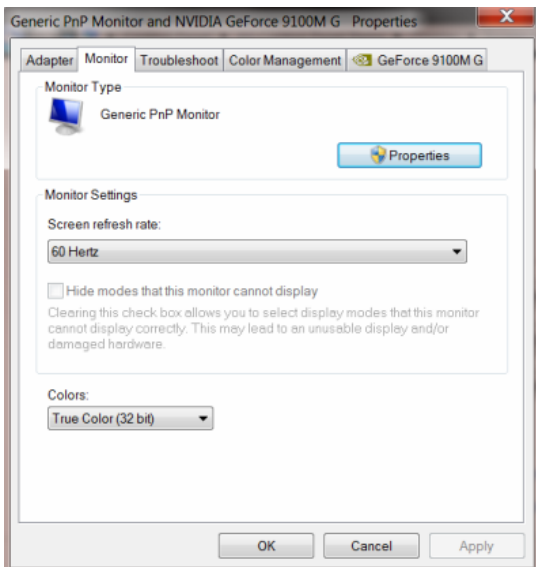
4. Fare clic sul pulsante **“Change display settings”** (Cambia impostazioni visualizzazione).



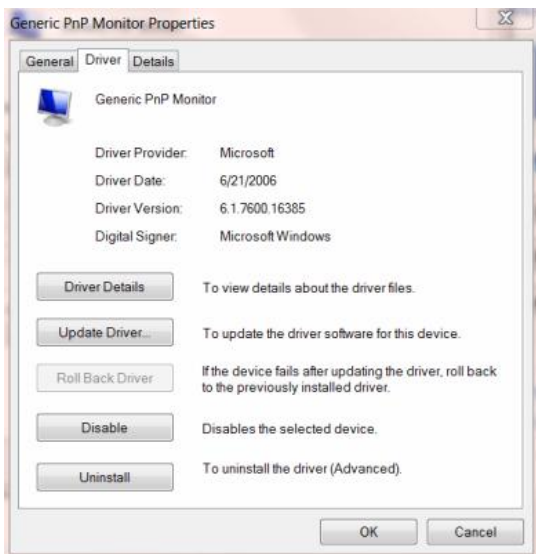
5. Fare clic sul pulsante **“Advanced Settings” (Impostazioni avanzate)**.



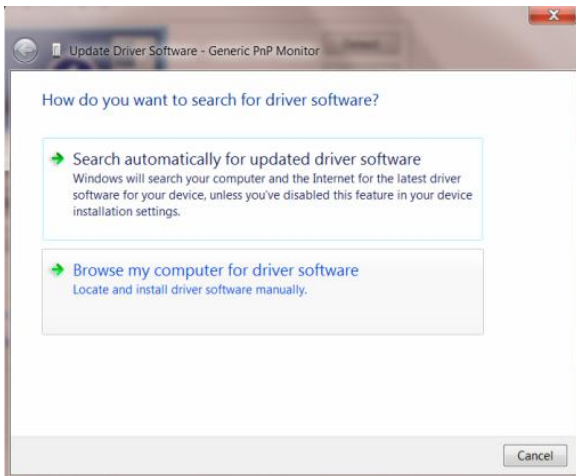
6. Fare clic sulla scheda **“Monitor”** e fare clic sul pulsante **“Properties” (Proprietà)**.



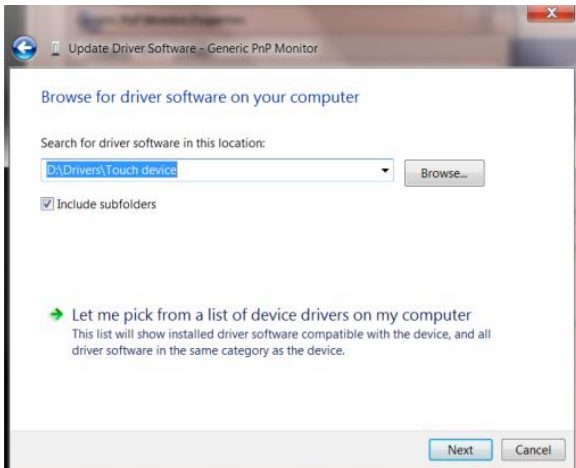
7. Fare clic sulla scheda **“Driver”**.



8. Aprire la finestra "Update Driver Software-Generic PnP Monitor" (Aggiorna driver software generico monitor PnP) facendo clic su **"Update Driver..." (Aggiorna driver)** e quindi fare clic sul pulsante **"Browse my computer for driver software" (Cerca sul computer il driver software)**.

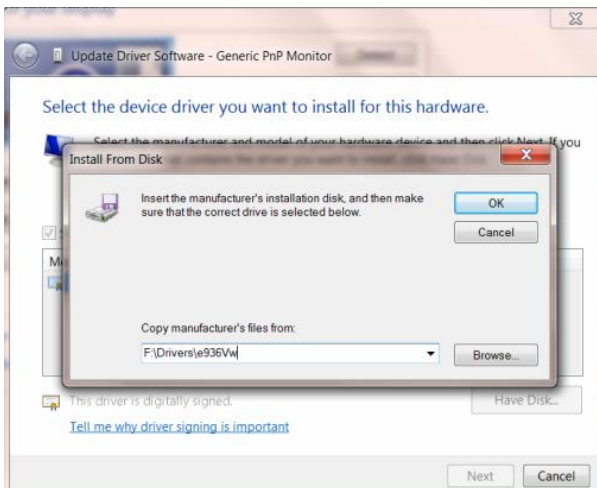


9. Selezionare **"Let me pick from a list of device drivers on my computer" (Scegliere da un elenco di driver nel computer)**.



10. Fare clic sul pulsante **"Have Disk" (Da disco)**. Fare clic sul pulsante **"Browse" (Sfogliare)** e navigare all'interno della seguente directory:

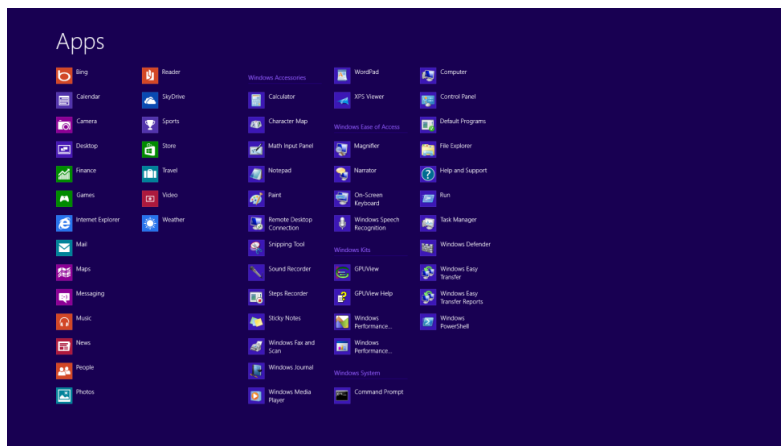
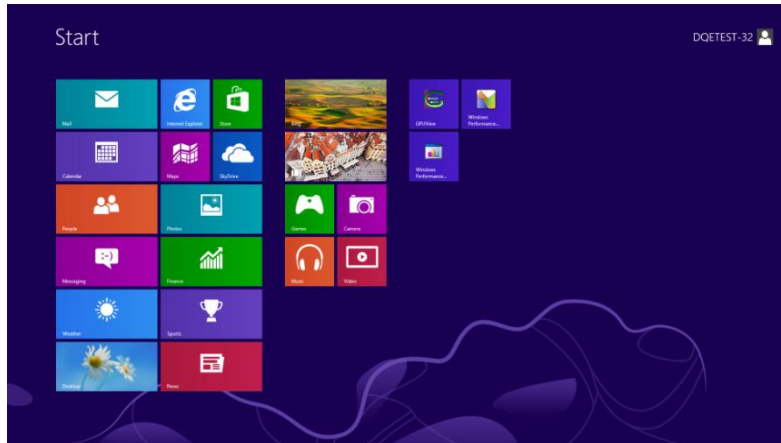
X:\Driver\nome modulo (dove X indica la lettera dell'unità del CD-ROM).



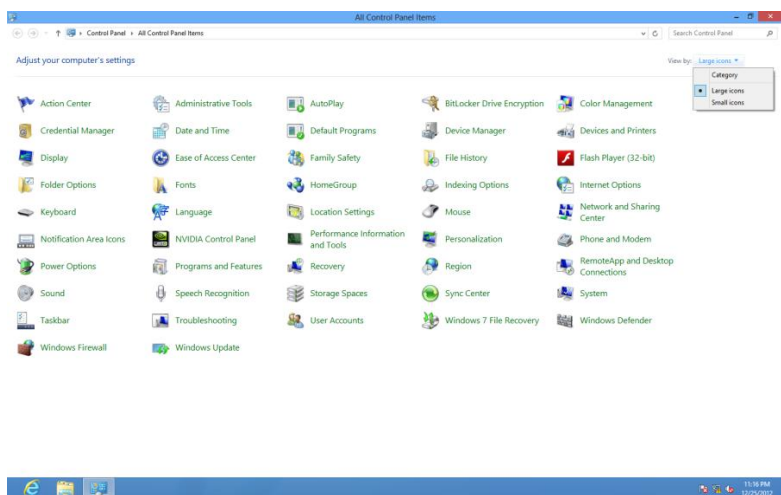
11. Selezionare il file "**xxx.inf**" e fare clic sul pulsante "**Open**" (**Apri**). Quindi fare clic sul pulsante "**OK**".
12. Selezionare il modello del monitor e fare clic sul pulsante "**Next**" (**Avanti**). I file vengono copiati dal CD nel disco rigido.
13. Chiudere tutte le finestre aperte e togliere il CD.
14. Riavviare il sistema. Il sistema seleziona automaticamente la frequenza massima di aggiornamento e i relativi Profili colore corrispondenti.

Windows 8

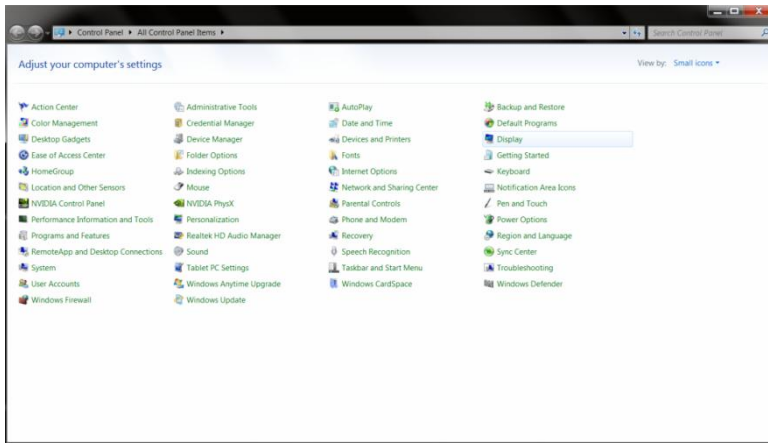
1. Avviare Windows® 8
2. Fare clic col tasto destro del mouse e fare clic su **Tutte** le applicazioni nell'angolo in basso a destra dello schermo.



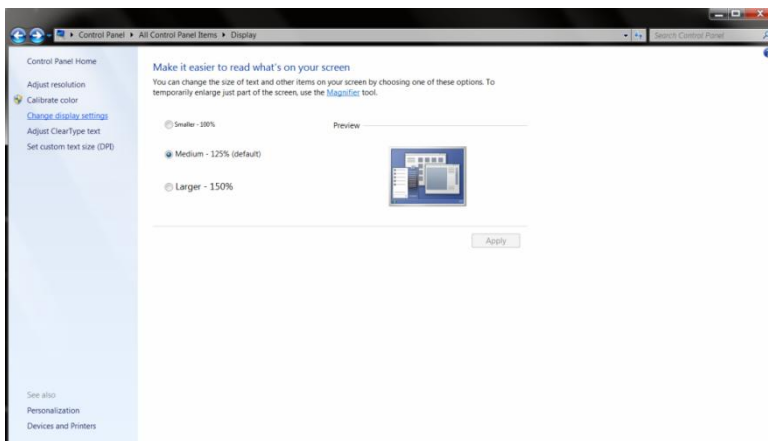
3. Fare clic sull'icona "Pannello di controllo".
4. Impostare l'opzione "Visualizza per" su "Icone grandi" o "Icone piccole".



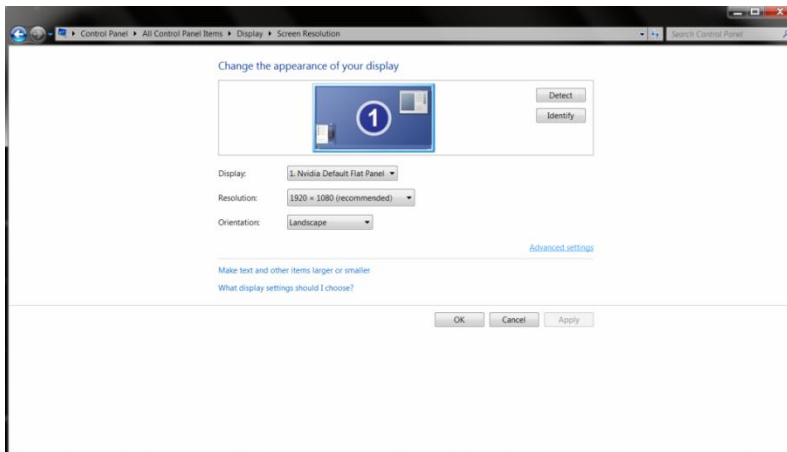
5. Fare clic sull'icona "Schermo".



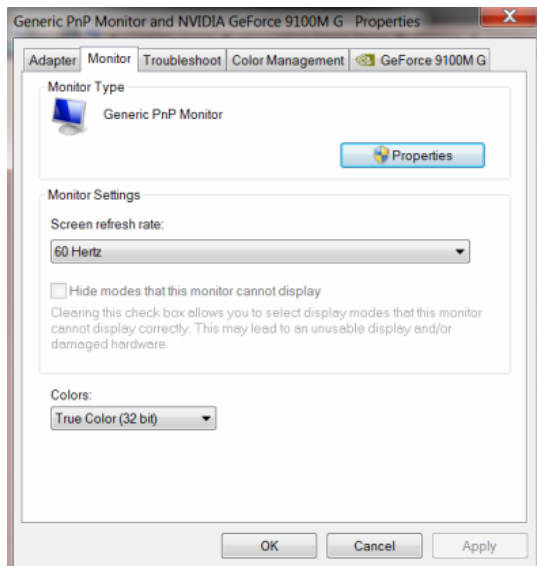
6. Fare clic sul tasto **"Cambia le impostazioni dello schermo"**.



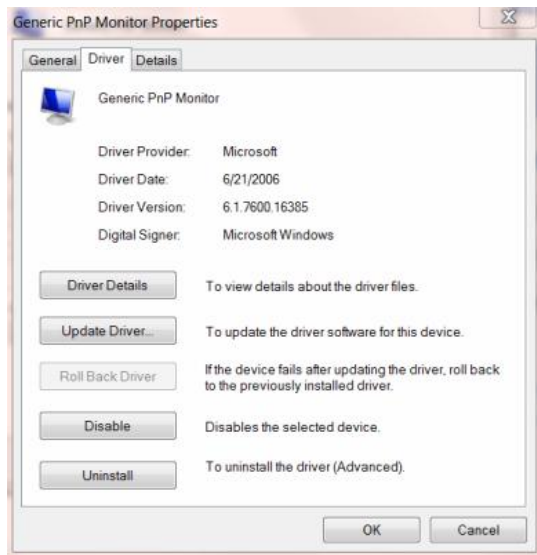
7. Fare clic sul tasto **"Impostazioni avanzate"**.



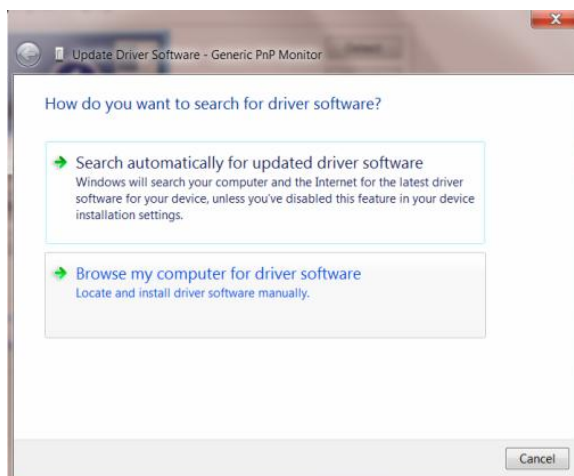
8. Fare clic sulla scheda **"Monitor"** e fare clic sul tasto **"Proprietà"**.



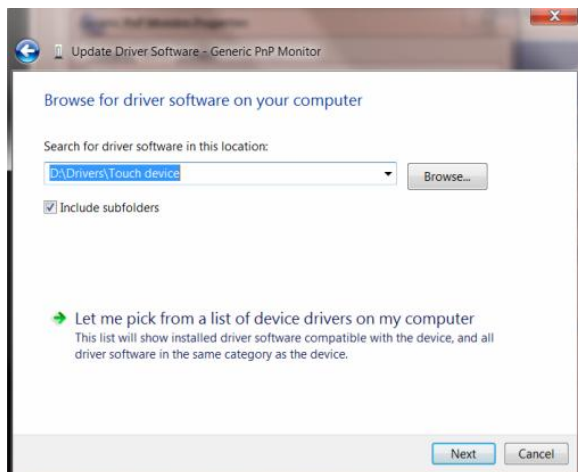
9. Fare clic sulla scheda **"Driver"**.



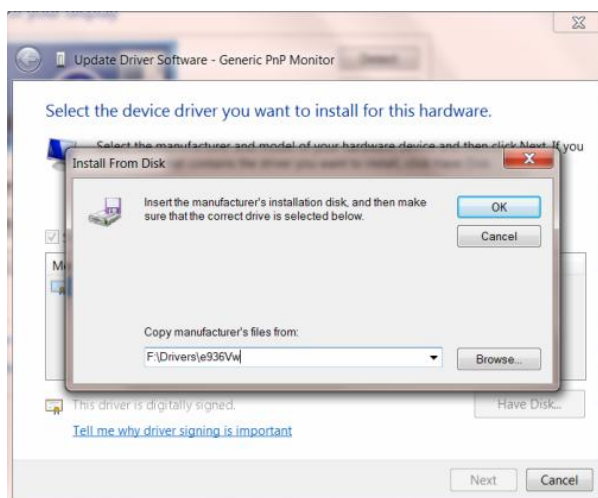
10. Aprire la finestra **"Aggiornamento software driver - Monitor generico Plug and Play"** facendo clic su **"Aggiorna driver..."**, quindi fare clic sul tasto **"Cerca il software del driver nel computer"**.



11. Selezionare **"Scegli manualmente da un elenco di driver di dispositivo nel computer"**.



12. Fare clic sul tasto "**Disco driver**". Fare clic sul tasto "**Sfogli**a" e portarsi alla seguente directory:
X:\Driver\nome modulo (dove X è la lettera assegnata all'unità CD-ROM).



13. Selezionare il file "**xxx.inf**" e fare clic sul tasto "**Apri**". Fare clic sul tasto "**OK**".
14. Selezionare il modello del monitor e fare clic sul tasto "**Avanti**". I file saranno copiati dal CD all'unità disco rigido.
15. Chiudere tutte le finestre e rimuovere il CD.
16. Permette di riavviare il sistema. Il sistema selezionerà automaticamente la frequenza di aggiornamento massima ed i corrispondenti profili di corrispondenza colore.

i-Menu



Benvenuti ad usare il software "i-Menu" di AOC. i-Menu rende facile la regolazione dell'impostazione del display del monitor per mezzo dei menu sullo schermo invece dei pulsanti OSD sul monitor. Cliccate qui per installare il software. Per completare l'installazione, seguite la guida all'installazione..



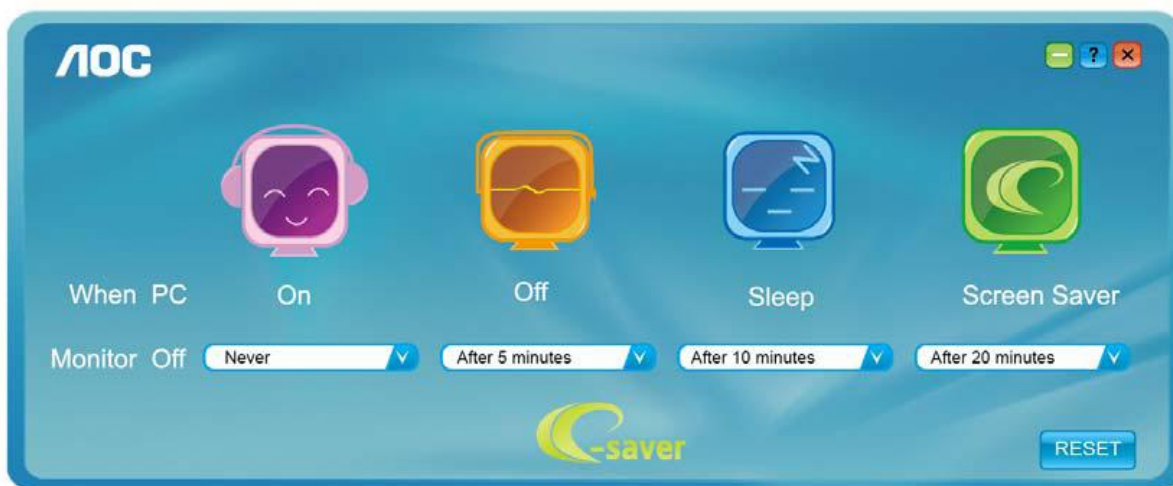
e-Saver



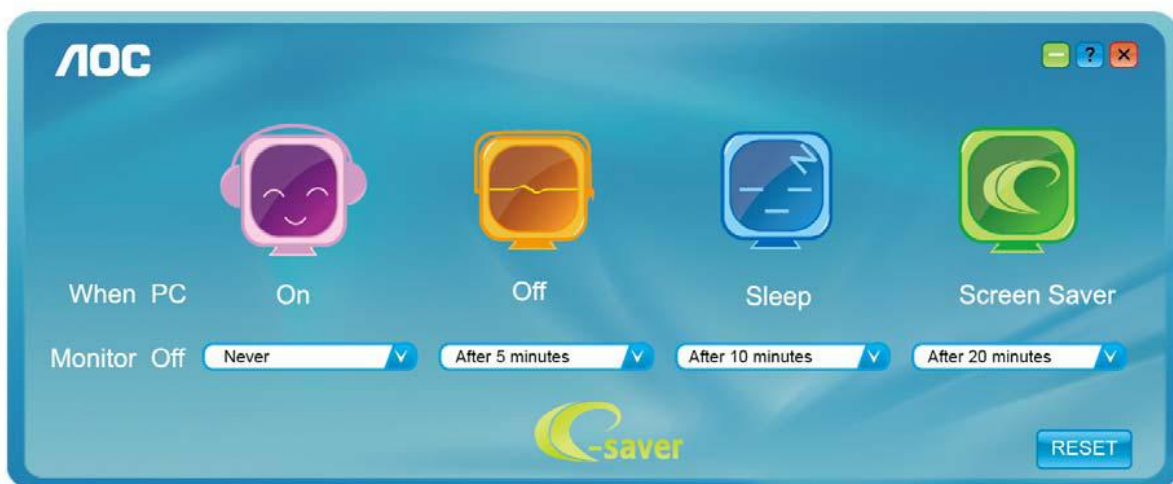
Ti diamo il benvenuto ad usare il software di gestione energetica del monitor e-Saver AOC! e-Saver AOC è dotato di funzioni Smart Shutdown (Spegnimento intuitivo) che permettono ai monitor di spegnersi puntualmente in qualsiasi stato del PC (acceso, spento, modalità di sospensione, screen saver); l'intervallo effettivo di spegnimento dipende dalle preferenze personali (fare riferimento all'esempio che segue). Fare clic su "driver/e-Saver/setup.exe" per avviare l'installazione del software e-Saver; seguire le istruzioni della procedura guidata per completare l'installazione del software.

In ciascuno dei quattro stati del PC, si può scegliere dal menu a discesa l'intervallo voluto (in minuti) per spegnere il monitor. Di seguito illustriamo l'esempio:

- 1) Il monitor non si spegnerà mai quando il PC è acceso.
- 2) Il monitor si spegnerà automaticamente 5 minuti dopo avere spento il PC.
- 3) Il monitor si spegnerà automaticamente 10 minuti dopo che il PC ha avuto accesso alla modalità di sospensione/standby.
- 4) Il monitor si spegnerà automaticamente 20 minuti dopo l'attivazione dello screen saver.



Fare clic su "RESET" (RIPRISTINO) per ripristinare le impostazioni di e-Saver sui valori predefiniti.



Screen+



Benvenuti ad usare il software "Screen+" di AOC. Il software Screen+ è uno strumento di suddivisione dello schermo del desktop, che consente di dividere il desktop in vari riquadri, ognuno dei quali visualizza una finestra differente. Basta semplicemente trascinare la finestra sul riquadro corrispondente nel momento in cui si desidera accedervi. Supporta vari monitor per agevolare le operazioni. Per l'installazione, seguire il software di installazione.



Risoluzione problemi

Problema - domanda	Possibile soluzione
Il LED di accensione non è acceso	Accertarsi che il tasto di accensione sia in posizione "ON" e che il cordone di alimentazione sia correttamente collegato ad una presa di corrente con messa a terra ed al monitor.
Nessuna immagine sullo schermo	<ul style="list-style-type: none"> • Il cavo d'alimentazione è collegato in modo appropriato? Controllare il cavo d'alimentazione e la presa di corrente. • Il cavo è collegato in modo appropriato? (Collegamento usando il cavo D-sub) Controllare il collegamento del cavo DB-15. • Se l'alimentazione è attiva, riavviare il computer per vedere se si riesce a vedere la schermata iniziale (schermata d'accesso). Se viene visualizzata la schermata iniziale (la schermata di accesso), avviare il computer utilizzando la modalità applicabile (la modalità sicura per Windows ME/XP/2000) e quindi cambiare la frequenza della scheda video. (Consultare le Impostazioni della Risoluzione ottimale) Se la schermata iniziale (la schermata di accesso) non viene visualizzata, contattare il Centro di Assistenza o il proprio rivenditore. • Sullo schermo si riesce a vedere il messaggio "Ingresso non supportato"? Questo messaggio viene visualizzato quando il segnale proveniente dalla scheda video supera la risoluzione e la frequenza massima che il monitor è in grado di gestire in modo adeguato. Regolare la risoluzione e frequenza massima che il monitor è in grado di gestire in modo adeguato. • Accertarsi che i driver del monitor AOC siano installati (i driver dei monitor AOC sono disponibili presso: Qui).
L'immagine è indistinta e presenta delle ombre	Regolare i controlli contrasto e luminosità . Premere per eseguire la regolazione. Accertarsi di non utilizzare una prolunga o adattatore. Si raccomanda di collegare il monitor direttamente al connettore d'uscita della scheda video, che si trova sulla parte posteriore .
L'immagine rimbalza, sfarfalla o presenta motivi ad onde	Allontanare quanto più possibile tutti i dispositivi elettrici che possono provocare interferenze. Selezionare la massima frequenza di aggiornamento consentita dal monitor

	alla risoluzione.
Il monitor è bloccato in "modalità Active - off"	<p>L'interruttore d'alimentazione del computer deve essere in posizione ON.</p> <p>La scheda video del computer deve essere inserita completamente nel suo alloggiamento.</p> <p>Accertarsi che il cavo video del monitor sia correttamente collegato al computer.</p> <p>Ispezionare il cavo video del monitor ed assicurarsi che nessun pin sia piegato.</p> <p>Accertarsi che il computer sia funzionante premendo il tasto MAIUSC sulla tastiera ed osservando il relativo LED accendersi. Il LED si deve accendere o spegnere dopo aver premuto il tasto.</p>
Uno dei colori primari (ROSSO, VERDE o BLU) è assente	<p>Ispezionare il cavo video del monitor ed assicurarsi che nessun pin sia danneggiato.</p> <p>Accertarsi che il cavo video del monitor sia correttamente collegato al computer.</p>
L'immagine sullo schermo non è centrata o non ha le dimensioni appropriate	Regolare la posizione orizzontale e verticale oppure premere il tasto di scelta rapida (Alimentazione/ AUTO).
L'immagine ha un difetto nei colori (il bianco non è bianco)	Regolare il colore RGB oppure selezionare la temperatura colore voluta.
Sullo schermo appaiono disturbi orizzontali o verticali	<p>Usare la modalità di spegnimento di Windows 95/98/2000/ME/XP. Regolare FREQUENZA e FUOCO.</p> <p>Premere per eseguire la regolazione automatica.</p>

Specifiche

Specifiche generali

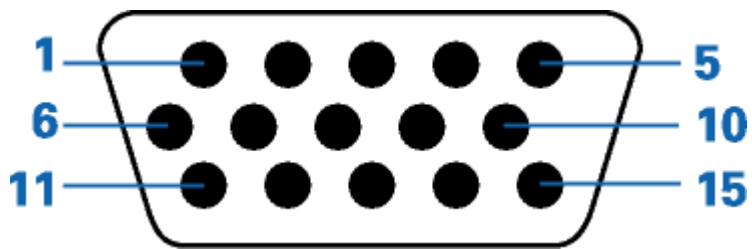
Pannello LCD	Numero modello	E970S _{WN} /E970S _{WNL}		
	Sistema	LCD a colori TFT		
	Dimensioni visibili immagine	47.00 cm (diagonale)		
	Pixel pitch	0.3mm (H) x 0.3 mm(V)		
	Video	RGB interfaccia analogica		
	Sincronia separata	Orizzontale / verticale TTL		
	Colori schermo	16.7M di colori		
	Dot clock	85.5MHz		
Risoluzione	Intervallo scansione orizzontale	30 kHz - 60 kHz		
	Dimensione scansione orizzontale (massima)	409.8mm		
	Intervallo scansione verticale	50 Hz - 76 Hz		
	Dimensione scansione verticale (massima)	230.4mm		
	Risoluzione ottimale predefinita	1366 x 768@60Hz		
	Plug & Play	VESA DDC2B/CI		
	Connettore d'entrata	D-Sub a 15 pin		
	Segnale entrata video	Analogica: 0,7 Vp-p (standard), 75 OHM		
	Alimentazione elettrica	100-240V~, 50/60Hz		
	Consumo energetico	Attivo	15W	
		Standby	< 0.5W	
Caratteristiche fisiche	Tipo di connettore	Mini D-Sub a 15-pin		
	Tipo di cavo segnale	Staccabile		
Ambiente operativo	Temperatura:	D'esercizio	0° ai 40°	
		Non d'esercizio	-25° ai 55°	
	Umidità:	D'esercizio	10% ai 85% (senza condensa)	
		Non d'esercizio	5% ai 93% (senza condensa)	
	Altitudine:	D'esercizio	0 – 3658 m (0 – 12000 piedi)	
		Non d'esercizio	0 – 12192m (0 – 40000 piedi)	

Pannello LCD	Numero modello	E2270SWN	
	Sistema	LCD a colori TFT	
	Dimensioni visibili immagine	54.7 cm (diagonale)	
	Pixel pitch	0.2482mm (H) x 0.2482mm(V)	
	Video	RGB interfaccia analogica	
	Sincronia separata	Orizzontale / verticale TTL	
	Colori schermo	16.7M di colori	
	Dot clock	148.5MHz	
Risoluzione	Intervallo scansione orizzontale	30 kHz - 83 kHz	
	Dimensione scansione orizzontale (massima)	476.64mm	
	Intervallo scansione verticale	50 Hz - 76 Hz	
	Dimensione scansione verticale (massima)	268.11mm	
	Risoluzione ottimale predefinita	1920x 1080 (60 Hz)	
	Plug & Play	VESA DDC2B/CI	
	Connettore d'entrata	D-Sub a 15 pin	
	Segnale entrata video	Analogica: 0,7 Vp-p (standard), 75 OHM	
	Alimentazione elettrica	100-240V~, 50/60Hz	
	Consumo energetico	Attivo 18W	
Standby < 0.5W			
Caratteristiche fisiche	Tipo di connettore	Mini D-Sub a 15-pin	
	Tipo di cavo segnale	Staccabile	
Ambiente operativo	Temperatura:	D'esercizio	0° ai 40°
		Non d'esercizio	-25° ai 55°
	Umidità:	D'esercizio	10% ai 85% (senza condensa)
		Non d'esercizio	5% ai 93% (senza condensa)
	Altitudine:	D'esercizio	0 – 3658 m (0 – 12000 piedi)
		Non d'esercizio	0 – 12192m (0 – 40000 piedi)

Modalità di schermo predefinite

BASE	RISOLUZIONE	Frequenza orizzontale (kHz)	Frequenza verticale(Hz)	Inch							
				18.5 "	19 "	19.5 "	20 "	21.5 "	22 "	23 "	23.6 "
VGA	640 X 480@60Hz	31.469	59.940	✓	✓	✓	✓	✓	✓	✓	✓
	640 X 480@67Hz	35.000	66.667	✓	✓	✓	✓	✓	✓	✓	✓
	640 X 480@72Hz	37.861	72.809	✓	✓	✓	✓	✓	✓	✓	✓
	640 X 480@75Hz	37.500	75.000	✓	✓	✓	✓	✓	✓	✓	✓
DOS MODE	720 X 400@70Hz	31.469	70.087	✓	✓	✓	✓	✓	✓	✓	✓
SVGA	800 X 600@56Hz	35.156	56.250	✓	✓	✓	✓	✓	✓	✓	✓
	800 X 600@60Hz	37.879	60.317	✓	✓	✓	✓	✓	✓	✓	✓
	800 X 600@72Hz	48.077	72.188	✓	✓	✓	✓	✓	✓	✓	✓
	800 X 600@75Hz	46.875	75.000	✓	✓	✓	✓	✓	✓	✓	✓
MAC MODE	832 X 624@75Hz	49.725	74.551	✓	✓	✓	✓	✓	✓	✓	✓
XGA	1024 X 768@60Hz	48.363	60.004	✓	✓	✓	✓	✓	✓	✓	✓
	1024 X 768@70Hz	56.476	70.069	✓	✓	✓	✓	✓	✓	✓	✓
	1024 X 768@75Hz	60.023	75.029	✓	✓	✓	✓	✓	✓	✓	✓
VESA-MODE	1280 X 960@60Hz	60.000	60.000						✓	✓	
SXGA	1280 X 1024@60Hz	63.981	60.020		✓	✓		✓	✓	✓	✓
	1280 X 1024@75Hz	79.976	75.025		✓	✓		✓	✓	✓	✓
WXGA	1360 X 768@60Hz	47.712	60.015	✓							
	1366 X 768@60Hz	47.712	59.790	✓							
WXGA+	1440 X 900@60Hz	55.935	59.876		✓			✓	✓	✓	✓
WSXGA	1600 X 900@60Hz	60.000	59.950			✓	✓				
WSXGA+	1680 X 1050@60Hz	65.290	59.950					✓	✓	✓	✓
FHD	1920 X 1080@60Hz	67.500	60.000					✓		✓	✓

Assegnazione dei pin



Numero del pin	Capo a 15 pin del cavo segnale
1	Video-Rosso
2	Video-Verde
3	Video-Blu
4	N.C.
5	Cavo rilevamento
6	GND-R
7	GND-G
8	GND-B
9	+5V
10	Ground
11	N.C.
12	Dati seriali DDC
13	Sincronia orizzontale
14	Sincronia verticale
15	Clock seriale DDC

Plug and Play

Funzione Plug & Play DDC2B

Questo monitor è dotato di funzione VESA DDC2B in base allo standard VESA DDC STANDARD. Questa funzione permette al monitor di informare il sistema sulla propria identità e, secondo il livello di DDC utilizzato, di comunicare informazioni aggiuntive sulle sue capacità di visualizzazione.

DDC2B è un canale dati bidirezionale basato sul protocollo I2C. L'host può richiedere informazioni EDID tramite il canale DDC2B.

Normative

Avviso FCC

Dichiarazione FCC sulle interferenze in radiofrequenza dei dispositivi di Classe B ATTENZIONE: (Per modelli certificati FCC)

NOTA: Questa attrezzatura è stata collaudata e trovata conforme ai limiti di un apparecchio digitale di Classe B, in conformità alla parte 15 delle Norme della FCC. Questi limiti intendono fornire una protezione ragionevole da interferenze dannose in un'installazione privata. Questo apparecchio genera, usa e può emettere energia in radiofrequenza; se non è installata ed utilizzata in accordo alle istruzioni date, può essere causa di interferenze dannose alle radiocomunicazioni. Non vi è inoltre alcuna garanzia che in un'installazione particolare non si verifichino interferenze. Qualora questo apparecchio fosse causa di interferenze alla ricezione radiofonica o televisiva, accertabili accendendo o spegnendo l'apparecchio stesso si raccomanda di tentare di correggere il problema adottando una o più delle seguenti misure:

Riorientare o riposizionare l'antenna.

Aumentare la distanza tra l'apparecchio ed il ricevitore.

Collegare l'apparecchio ad un circuito diverso da quello cui è collegato il ricevitore.

Consultare il rivenditore o un tecnico specializzato radio / TV.

AVVISO :

Qualsiasi alterazione o modifica non espressamente approvate dal responsabile della conformità, potrebbero inficiare l'autorizzazione all'uso dell'apparecchio.

Si raccomanda l'uso di cavi d'interfaccia e d'alimentazione schermati, per garantire la conformità alle normative sulle emissioni.

Il produttore declina qualsiasi responsabilità per le eventuali interferenze radio o TV determinate da modifiche non autorizzate all'apparecchio. La correzione di tali interferenze spetta all'utente. È responsabilità dell'utente rimediare a tali interferenze.

Dichiarazione WEEE (Optional)

Smaltimento di attrezzature da parte di utenti privati della Comunità Europea.



Questo simbolo sul prodotto, o sulla sua confezione, indica che il prodotto non può essere smaltito insieme ai rifiuti domestici . Invece è responsabilità dell'utente di smaltire l'attrezzatura presso punti designati di raccolta rifiuti per il riciclaggio di componenti elettrici ed elettronici. La raccolta differenziata dei rifiuti ed il riciclaggio delle attrezzature al momento dello smaltimento aiuta a conservare le risorse naturali e ad assicurare che l'attrezzatura sia riciclata in modo tale da proteggere la salute umana e l'ambiente. Per altre informazioni sui punti di raccolta per il riciclaggio delle attrezzature, mettersi in contatto con il Municipio, il servizio di nettezza urbana oppure il negozio ove è stato fatto l'acquisto .

WEEE Declaration for India (Optional)



This symbol on the product or on its packaging indicates that this product must not be disposed of with your other household waste. Instead it is your responsibility to dispose of your waste equipment by handing it over to a designated collection point for the recycling of waste electrical and electronic equipment. The separate collection and recycling of your waste equipment at the time of disposal will help to conserve natural resources and ensure that it is recycled in a manner that protects human health and the environment.

For more information about where you can drop off your waste equipment for recycling in India please visit the below web link.

www.aocindia.com/ewaste.php.

Servizio

GARANZIA LIMITATA DI TRE ANNI*

Monitor LCD AOC venduti in Europa

La AOC International (Europe) BV garantisce l'assenza di difetti di materiali e lavorazione in questo prodotto per una durata di tre (3) anni dalla data originaria d'acquisto da parte dell'acquirente. Durante questo periodo la AOC International (Europe) BV, sarà tenuta, a sua discrezione, a riparare il prodotto con parti nuove o ricostruite, oppure a sostituirlo con un prodotto nuovo o ricostruito a titolo gratuito, eccezion fatta per i casi * sotto descritti. Una volta sostituiti, i prodotti difettati diventano proprietà della AOC International (Europe) BV.

Nel caso che il prodotto presenti dei difetti, rivolgersi al rivenditore o fare riferimento alla scheda di garanzia allegata al prodotto.

Inviare il prodotto, con spese di spedizione pre-pagate, insieme ai documenti riportanti la data d'acquisto, all'Assistenza autorizzata AOC. Qualora non fosse possibile consegnare il prodotto personalmente:

- Imballarlo nella confezione originaria (o equivalente)
- Riportare il numero RMA sull'etichetta dell'indirizzo
- Riportare il numero RMA sul pacco di spedizione
- Assicurare il pacco (in caso contrario la responsabilità dei rischi di perdita / danno durante l'invio grava sul mittente)
- Pagare tutte le spese di spedizione

La AOC International (Europe) BV declina ogni responsabilità in relazione ad eventuali danni o perdite durante il trasporto e ad imballaggi non adeguati.

La AOC International (Europe) BV si fa carico delle spese di spedizione per restituire il prodotto in uno dei Pesì specificati nella presente dichiarazione di garanzia. La AOC International (Europe) BV non si accollerà tuttavia le spese associate al trasporto del prodotto attraverso i confini internazionali. Compresi quelli interni alla Comunità Europea.

* La presente garanzia limitata non intende coprire perdite o danni risultanti da

- Spedizione oppure installazione o manutenzione inadeguate
- Uso improprio
- Negligenza
- Qualsiasi causa che non rientri nelle normali applicazioni commerciale o industriale
- Regolazioni da parte di terzi non autorizzati
- Riparazioni, modifiche o installazioni d'accessori e/o parti eseguite da persone diverse dal personale di un Centro di Assistenza Autorizzato AOC
- Ambiente operativo inadatto
- Riscaldamento o aria condizionata eccessivi o inadeguati, mancanza di corrente elettrica, sbalzi di tensione o altre irregolarità

La presente garanzia limitata non si intende riferita ad alcuna parte del prodotto (firmware o hardware) che sia stata modificata o alterata dall'utente o da terzi; l'intera responsabilità di tali modifiche o alterazioni dovrà essere assunta dall'utente.

TUTTE LE GARANZIE, ESPLICITE O IMPLICITE, RELATIVE AL PRODOTTO (INCLUSE LE GARANZIE DI COMMERCIALIZZABILITÀ ED IDONEITÀ AD UNO SCOPO SPECIFICO) SONO LIMITATE AD UNA DURATA DI TRE (3) ANNI PER LE PARTI E LA MANODOPERA A PARTIRE DALLA DATA ORIGINARIA D'ACQUISTO DA PARTE DELL'ACQUIRENTE. NESSUNA GARANZIA (ESPLICITA O IMPLICITA) SARÀ VALIDA OLTRE TALE PERIODO.

GLI OBBLIGHI DELLA AOC INTERNATIONAL (EUROPE) BV E I DIRITTI DELL'UTENTE SONO ESCLUSIVAMENTE QUELLI QUI DICHIARATI. LA RESPONSABILITÀ DELLA AOC INTERNATIONAL (EUROPE) BV, SIA ESSA BASATA SU CONTRATTO, TORTO, RESPONSABILITÀ GIURIDICA, O ALTRA TEORIA, NON POTRÀ ESSERE DI ENTITÀ SUPERIORE AL PREZZO DEL SINGOLO APPARECCHIO I CUI DIFETTI O DANNI SONO ALLA BASE DEL RECLAMO. IN NESSUN CASO LA AOC INTERNATIONAL (EUROPE) BV POTRÀ ESSERE RITENUTA RESPONSABILE PER PERDITA DI PROFITTI, PERDITA DELL'USO DI SERVIZI O ATTREZZATURA, O ALTRI DANNI INDIRETTI, ACCIDENTALI O CONSEGUENTI. ALCUNI STATI NON PERMETTONO L'ESCLUSIONE O LA LIMITAZIONE DEI DANNI ACCIDENTALI O CONSEGUENTI, QUINDI LA LIMITAZIONE SOPRA DESCRITTA POTREBBE NON ESSERVI APPLICATA. SEBBENE LA PRESENTE GARANZIA LIMITATA CONFERISCA ALL'UTENTE DIRITTI LEGALI SPECIFICI, POTREBBERO ESSERE PREVISTI ALTRI DIRITTI, VARIABILI DA STATO A STATO. LA PRESENTE GARANZIA LIMITATA SI RIFERISCE ESCLUSIVAMENTE A PRODOTTI ACQUISTATI NEGLI STATI MEMBRI DELLA COMUNITÀ EUROPEA.

Le informazioni contenute in questo documento sono soggette a variazioni senza preavviso.

Per maggiori informazioni, visitare: <http://www.aoc-europe.com>