



# **Unità di espansione DX517**

**Guida di installazione hardware**

# Indice

## Capitolo 1: Prima di iniziare

Contenuto della confezione.....	3
Panoramica sull'unità di espansione.....	4
Istruzioni di sicurezza.....	5

## Capitolo 2: Impostazione hardware

Strumenti e pezzi per l'installazione dell'unità.....	6
Installazione unità.....	6
Connessione con Synology DiskStation.....	9
Sostituire la ventola di sistema.....	10
Confermare la connessione e Gestire gli spazi di archiviazione.....	11
Per saperne di più.....	12

## Appendice A. Specifiche

## Appendice B: Tabella indicatori LED

# Prima di iniziare

Grazie per aver acquistato un prodotto Synology! Prima di configurare la nuova unità di espansione, controllare il contenuto della confezione per verificare di aver ricevuto gli elementi seguenti. Inoltre è importante leggere attentamente le istruzioni sulla sicurezza per evitare rischi alla persona o il danneggiamento dell'unità di espansione.

**Nota:** tutte le immagini di seguito sono riportate solo per fini descrittivi e potrebbero differire dal prodotto reale.

## Contenuto della confezione


<p style="text-align: center;"><b>Unità principale x 1</b></p> 	<p style="text-align: center;"><b>Cavo di alimentazione CA x 1</b></p> 
	<p style="text-align: center;"><b>Viti per unità 2,5" x 24</b></p> 
<p style="text-align: center;"><b>1 cavo di espansione</b></p>	<p style="text-align: center;"><b>Chiave cassetto disco x 2</b></p>
	

## Panoramica sull'unità di espansione



N.	Nome articolo	Posizione	Descrizione
1	Indicatore LED	Anteriore	Mostra lo stato delle unità interne e del sistema. Per ulteriori informazioni, vedere <b>Tabella indicatori LED</b> .
2	Pulsante di accensione		1. Premere per accendere l'unità di espansione. 2. Tenere premuto per spegnere. <b>Nota:</b> l'unità di espansione può essere accesa o spenta automaticamente all'accensione o spegnimento della DiskStation connessa. Tuttavia, il pulsante POWER non presenta la funzione di spegnimento quando il volume viene creato per evitare danni accidentali al volume.
3	Blocco del cassetto del disco		Bloccare o sbloccare i cassette dell'unità.
4	Cassetto disco		Installare le unità (unità hard disk o unità a stato solido).
5	Porta di alimentazione	Indietro	Collegare qui il cavo di alimentazione CA.
6	Porta di espansione		Collegare Synology DiskStation qui. Per un elenco dei modelli supportati, vedere <b>Specifiche</b> .
7	Ventola		Smaltisce il calore in eccesso e raffredda l'unità di espansione. In caso di malfunzionamento della ventola, l'indicatore LED ALERT (AVVISO LED) emetterà una luce rossa lampeggiante.

## Istruzioni di sicurezza

	Non porre il prodotto a diretto contatto con la luce o nelle vicinanze di sostanze chimiche. Verificare che nell'ambiente non vi siano sbalzi o cambiamenti improvvisi di temperatura o umidità.
	Posizionare sempre il prodotto sul lato destro.
	Non posizionare in prossimità di liquidi.
	Prima di pulire, scollegare il cavo di alimentazione. Spolverare con un panno asciutto. Non usare solventi chimici o prodotti per la pulizia spray.
	Per evitare che l'unità possa cadere, non posizionarla su carrelli o qualsiasi altra superficie non stabile.
	Collegare il cavo di alimentazione a una presa di tensione corretta. Verificare che la tensione CA fornita sia corretta e stabile.
	Per rimuovere completamente la corrente elettrica dal dispositivo, verificare che tutti i cavi di alimentazione siano scollegati dalla presa di corrente.
	Rischio di esplosione in caso di sostituzione della batteria con un tipo errato. Smaltire in modo appropriato le batterie usate.

# Impostazione hardware

## Strumenti e pezzi per l'installazione dell'unità

---

- Un cacciavite
- Almeno un'unità SATA da 3,5" o 2,5" (visitare [www.synology.com](http://www.synology.com) per i modelli di unità compatibili).

**Avvertenza:** se si installa un'unità che contiene dei dati, verrà formattata e tutti i dati esistenti verranno cancellati. Eseguire il backup dei dati importanti prima dell'installazione.

## Installazione unità

---

- 1 Premere la parte inferiore del cassetto dell'unità per far uscire la maniglia.



- 2 Tirare la maniglia del cassetto dell'unità nella direzione indicata sotto per rimuovere il cassetto dell'unità.

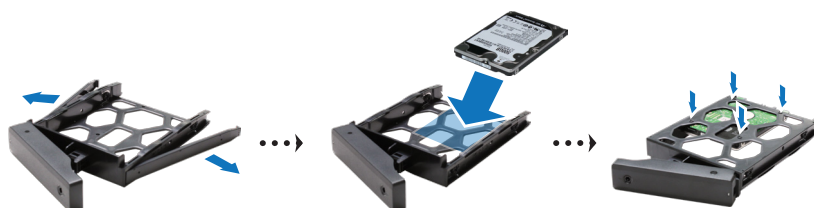


**3** Caricare le unità nei cassette dell'unità:

- **Per unità da 3,5"**: Rimuovere i pannelli di serraggio dai lati del cassetto dell'unità. Posizionare l'unità nel cassetto. Quindi inserire i pannelli di serraggio per fissare l'unità in posizione.



- **Per unità da 2,5"**: Rimuovere i pannelli di serraggio dai lati del cassetto dell'unità e riporli in un luogo sicuro. Posizionare l'unità nell'area di colore blu (mostrata di seguito) del cassetto dell'unità. Capovolgere il cassetto e stringere le viti per fissare l'unità in posizione.



**4** Inserire il cassetto dell'unità caricata nel cassetto vuoto dell'unità.



**Nota:** verificare che il cassetto sia stato premuto fino in fondo. In caso contrario, il disco potrebbe non funzionare in modo corretto.

- 5 Premere la maniglia a filo con il pannello anteriore per tenere in posizione il cassetto del disco rigido.
- 6 Inserire la chiave del cassetto dell'unità nella serratura di blocco del cassetto dell'unità, ruotare la chiave in senso orario per bloccare la maniglia del cassetto dell'unità, quindi rimuovere la chiave.



- 7 Ripetere i passaggi precedenti per assemblare gli altri dischi.
- 8 Le unità sono numerate come segue.

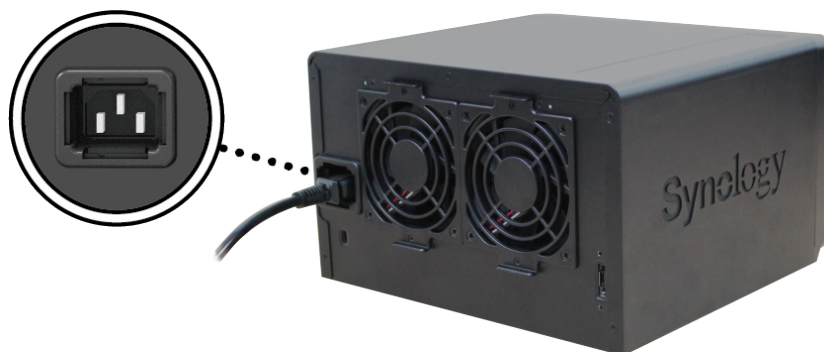


**Nota:** per creare un volume RAID, si consiglia di installare tutte le unità delle stesse dimensioni in modo da ottimizzare l'utilizzo della capacità dell'unità.



## Connessione con Synology DiskStation

- 1 Collegare un'estremità del cavo di alimentazione alla porta di alimentazione dell'unità di espansione e l'altra alla presa di corrente.



- 2 Collegare il cavo di espansione alle porte di espansione di DX517 e Synology DiskStation:



Quando il collegamento è completo, DX517 verrà accesa o spenta quando il DiskStation collegato si accende o spegne.

**Importante:** non rimuovere il cavo di espansione mentre il dispositivo host è ancora acceso. In caso contrario potrebbe verificarsi la perdita di dati.

## Sostituire la ventola di sistema

---

L'indicatore ALERT LED di DX517 sarà arancione fisso se una delle ventole del sistema non funziona. Seguire i passaggi di seguito per sostituire la ventola non funzionante con una nuova.

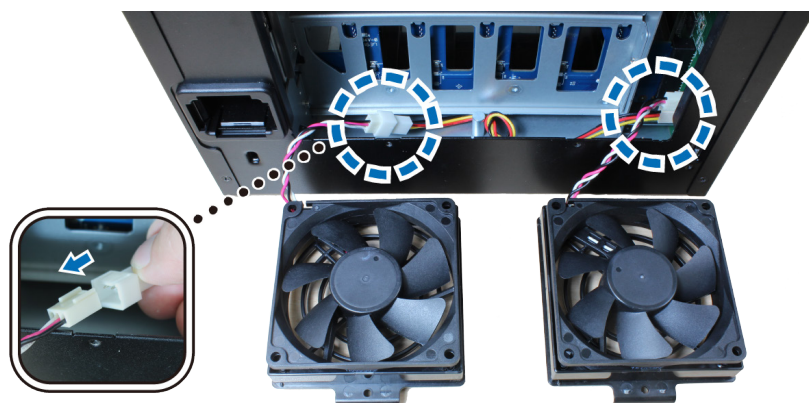
- 1 Spegnere l'unità di espansione. Scollegare tutti i cavi collegati all'unità di espansione per evitare possibili danni.
- 2 Le ventole sono numerate come segue:



- 3 Rimuovere le viti che fissano i pannelli delle ventole e tirare i pannelli dall'unità di espansione.



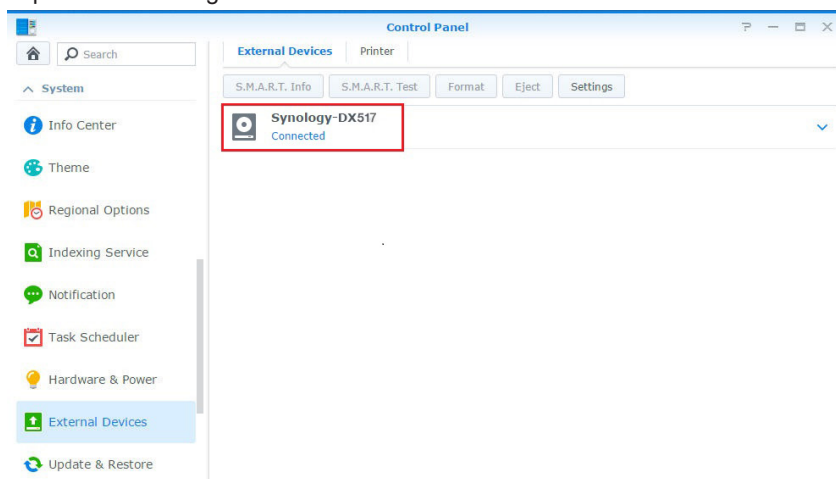
4 Rimuovere le ventole non funzionanti scollegando il cavo della ventola dai connettori.



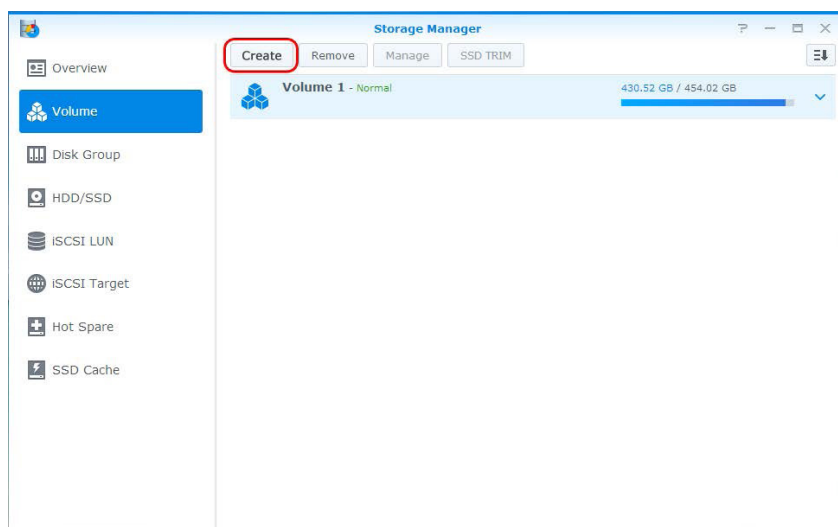
5 Collegare i cavi delle nuove ventole ai connettori e serrare le viti rimosse nel punto 3.

## Confermare la connessione e Gestire gli spazi di archiviazione

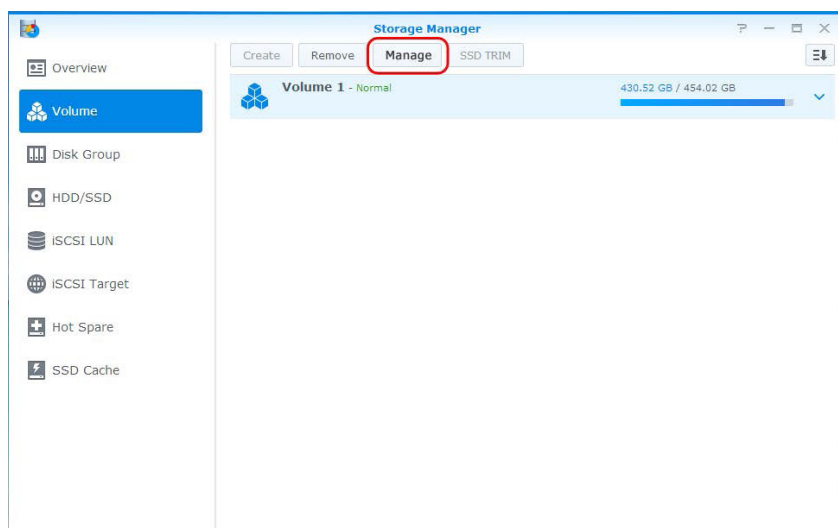
- 1 Accedere a DiskStation Manager (DSM) dell'unità DiskStation.
- 2 Andare su **Pannello di controllo** > **Periferiche esterne** > **Periferiche esterne** per confermare che l'unità di espansione è collegata correttamente.



- 3 Andare su **Gestione archiviazione** per gestire la creazione o l'espansione dello spazio di archiviazione.
- **Per creare un nuovo volume nell'espansione**, fare clic su **Crea** e seguire le istruzioni della procedura guidata.



- **Per espandere un volume esistente con unità di espansione**, selezionare il volume da espandere dall'elenco volumi, fare clic su **Gestisci** e seguire le istruzioni della procedura guidata.



Per informazioni dettagliate sulla gestione dei volumi, andare su **Gestione archiviazione** e vedere la **Guida DSM**.

**Limitazioni:** Prima di utilizzare questa unità di espansione, vedere le limitazioni di seguito.

- Questa unità di espansione può essere collegata solo a un Synology DiskStation per volta.
- I dati di alcuni pacchetti DSM possono essere archiviati nell'unità di espansione solo se si crea un volume espanso con essa. I dati non possono essere archiviati nell'unità di espansione se un volume indipendente è stato creato in essa.
- Le unità usate precedentemente in un Synology DiskStation non sono leggibili quando sono inserite direttamente in questa unità di espansione e viceversa.

## Per saperne di più

Congratulazioni! L'unità di espansione è ora pronta all'uso. Per ulteriori informazioni o per risorse online su DiskStation, visitare [www.synology.com](http://www.synology.com).

# Specifiche

Elemento	DX517
Tipo di unità compatibile	3,5" / 2,5" SATA x 5
Porta di espansione n.	1
Capacità raw interna massima	50TB (5 x HDD 10TB)
Dischi hot-swap	Sì
Dimensioni (AxLxP) (mm)	157 x 248 x 233
Peso (kg)	3,91
Tensione CA in ingresso	da 100V a 240V CA
Frequenza di alimentazione	50/60 Hz, monofase
Temperatura operativa	da 5 a 40 °C (da 40 a 104 °F)
Temperatura di stoccaggio	da -10°C a 70°C (da 15°F a 155°F)
Umidità relativa	dal 5% al 95%
Certificazione	FCC Classe B • CE Classe B • BSMI Classe B
Modelli supportati	DS1517+, DS1817+

**Nota:** Per gli ultimi modelli compatibili, visitare [www.synology.com](http://www.synology.com).

# Tabella indicatori LED

Indicatore LED	Colore	Stato	Descrizione
ALERT	Arancione	Fisso	Ventola di sistema malfunzionante
	Off		Ventola di sistema normale
eSATA	Verde	Fisso	Connesso a Synology DiskStation
	Off		Non connesso a Synology DiskStation
Stato dell'unità (su vani)	Verde	Fisso	Unità pronta e inattiva
		Lampeggiante	Accesso unità
	Arancione	Fisso	Errore unità
	Off		Nessuna unità interna
ACCENSIONE	Blu	Fisso	Acceso
	Off		Spento
STATUS	Verde	Fisso	Volume normale
	Arancione		Volume danneggiato o andato in crash
	Off		Nessun volume/Ibernazione HDD

**Nota:** specifiche modello soggette a variazioni senza preavviso. Per informazioni più recenti, visitare [www.synology.com](http://www.synology.com).