




# Monitor Dell SE2722H/SE2722HX

## Guida dell'utente

**Modello monitor:** SE2722H/SE2722HX  
**Modello di conformità:** SE2722Hc



-  **NOTA: UNA NOTA** segnala informazioni importanti che aiutano a fare un migliore utilizzo del proprio computer.
-  **ATTENZIONE:** Un richiamo all'ATTENZIONE indica potenziali danni all'hardware o la perdita dei dati se non sono seguite le istruzioni.
-  **AVVISO:** Un AVVISO segnala il potenziale di danni alle proprietà, di lesioni personali o di morte.

Copyright © 2021 Dell Inc. o relative filiali. Tutti i diritti riservati. Dell, EMC e altri marchi sono marchi di fabbrica di Dell Inc. o delle sue filiali. Altri marchi potrebbero essere marchi di fabbrica appartenenti ai rispettivi proprietari.

2021 – 03

Rev. A00



# Indice

<b>Istruzioni per la sicurezza</b> . . . . .	<b>6</b>
<b>Informazioni sul monitor</b> . . . . .	<b>7</b>
Contenuti della confezione . . . . .	7
Caratteristiche del prodotto . . . . .	9
<b>Identificazione delle parti e dei controlli</b> . . . . .	<b>10</b>
Vista frontale . . . . .	10
Vista posteriore . . . . .	11
Vista laterale . . . . .	13
Vista inferiore . . . . .	13
<b>Specifiche del monitor</b> . . . . .	<b>14</b>
Specifiche sulla risoluzione . . . . .	16
Modalità di visualizzazione predefinite . . . . .	17
Caratteristiche fisiche . . . . .	20
Caratteristiche ambientali . . . . .	21
<b>Funzionalità Plug and Play</b> . . . . .	<b>22</b>
<b>Qualità del monitor LCD e criteri sui pixel</b> . . . . .	<b>22</b>
<b>Ergonomia</b> . . . . .	<b>23</b>
<b>Per maneggiare e spostare il display</b> . . . . .	<b>25</b>
<b>Linee guida sulla manutenzione</b> . . . . .	<b>26</b>
Pulizia del monitor . . . . .	26



<b>Installazione del monitor</b> . . . . .	<b>27</b>
Collegamento del supporto . . . . .	27
Collegamento del monitor . . . . .	29
Collegamento del cavo VGA (solo per SE2722HX) e del cavo HDMI . . . . .	29
Organizzazione dei cavi . . . . .	30
Fissaggio del monitor con il blocco Kensington (optional) . . . . .	31
Rimozione del supporto . . . . .	32
Montaggio a parete (optional) . . . . .	34
<b>Funzionamento del monitor</b> . . . . .	<b>35</b>
Accensione del monitor . . . . .	35
Utilizzo dei tasti di comando . . . . .	35
Tasti di comando . . . . .	36
Uso della funzione OSD Lock (Blocco OSD) . . . . .	37
Comandi OSD . . . . .	40
Uso del menu OSD (On-Screen Display) . . . . .	41
Accesso al menu OSD . . . . .	41
Estensione inclinazione . . . . .	55
<b>Risoluzione dei problemi.</b> . . . . .	<b>56</b>
Diagnostica . . . . .	56
Diagnostica integrata . . . . .	58
Problemi comuni . . . . .	60
Problemi specifici del prodotto . . . . .	63




**Appendice. . . . . 64**

- Dichiarazione FCC (solo Stati Uniti) ed altre informazioni sulle normative. . . . . 64
- Contattare Dell . . . . . 64
- Database dei prodotti dell'UE per l'etichetta energetica e la scheda informativa del prodotto . . . . . 64



# Istruzioni per la sicurezza

Usare le seguenti indicazioni di sicurezza per proteggere il monitor da danni potenziali e garantire la sicurezza personale. Salvo diversamente specificato, ogni procedura inclusa in questo documento presuppone che abbiate letto le informazioni sulla sicurezza fornite con il monitor.

 **Prima di utilizzare il monitor, leggere le informazioni sulla sicurezza fornite con il monitor e anche stampate sul prodotto. Conservare la documentazione in un luogo sicuro per riferimenti futuri.**

 **ATTENZIONE: L'utilizzo dei controlli, delle regolazioni o delle procedure in modo diverso da quello specificato in questo documento può esporre a scosse elettriche, pericoli elettrici e/o pericoli meccanici.**

- Collocare il monitor su una superficie solida e maneggiarlo con cura. Lo schermo è fragile e può danneggiarsi se lasciato cadere o colpito bruscamente.
- Accertarsi che il monitor abbia valori nominali elettrici tali da funzionare con l'alimentazione CA disponibile nella propria regione geografica.
- Tenere il monitor a temperatura ambiente. Condizioni di freddo o caldo eccessivo possono influire negativamente sul cristallo liquido del display.
- Collegare il cavo di alimentazione dal monitor ad una presa a muro che si trovi in prossimità e sia accessibile. Fare riferimento a [Collegamento del monitor](#).
- Non collocare e utilizzare il monitor su una superficie bagnata o vicino all'acqua.
- Non sottoporre il monitor a forti vibrazioni o condizioni di forte impatto. Ad esempio, non collocare il monitor all'interno di un bagagliaio.
- Scollegare il monitor se si prevede di non usarlo per un periodo di tempo prolungato.
- Per evitare scosse elettriche, non tentare di rimuovere alcun coperchio o toccare l'interno del monitor.
- Leggere con attenzione queste istruzioni. Conservare questo documento per riferimenti futuri. Attenersi a tutte le avvertenze ed istruzioni riportate sul prodotto.
- L'apparecchiatura può essere installata a parete o a soffitto in posizione orizzontale.

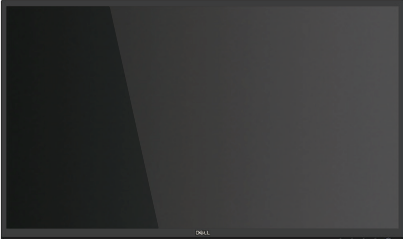

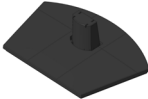



# Informazioni sul monitor

## Contenuti della confezione

Il monitor è inviato con gli elementi mostrati nella tabella di seguito. Se un componente è mancante, contattare Dell. Fare riferimento a [Contattare Dell](#) per altre informazioni.

**NOTA:** Alcuni elementi potrebbero essere accessori optional e potrebbero non essere inviati insieme al monitor. Alcune funzioni o supporti potrebbero non essere disponibili in alcuni paesi.

	Display (Schermo)
	Supporto
	Base
	Cavo di alimentazione (varia in base al Paese)



	<p>Cavo HDMI 1.4</p>
	<p>Cavo VGA (solo per SE2722HX)</p>
	<p>Coperchio VESA</p>
	<ul style="list-style-type: none"> <li>• Guida introduttiva</li> <li>• Informazioni e normative sulla sicurezza</li> </ul>





## Caratteristiche del prodotto

Il monitor Dell SE2722H/SE2722HX dispone di LCD (display a cristalli liquidi) a matrice attiva TFT (Thin-Film Transistor) antistatico con retroilluminazione LED. Le caratteristiche elettriche del monitor includono:

- Area di visualizzazione del display 68,47 cm (27,0 pollici) (misurati diagonalmente).
- Risoluzione 1920 x 1080, con supporto schermo intero per risoluzioni più basse.
- Connettività semplice con sistemi legacy e nuovi tramite HDMI.
- Supporta 48 Hz - 75 Hz (HDMI) in modalità FreeSync.
- Supporta la tecnologia AMD FreeSync™.
- Capacità Plug and Play, se supportata dal computer.
- Menu di regolazione OSD per una facile impostazione ed ottimizzazione dello schermo.
- Supporto rimovibile e fori di montaggio VESA™ (Video Electronics Standards Association) da 100 mm che consentono la flessibilità nelle soluzioni di montaggio.
- Alloggio antifurto.
- ≤ 0,3 W in Standby Mode (Modalità Standby).
- Supporta Dell Display Manager.
- Ottimizzare il comfort visivo con uno schermo antisfarfallio con certificazione TÜV.

**⚠ AVVISO: Se la spina del cavo di alimentazione è tripolare, inserirla in una presa tripolare con messa a terra. Non disattivare il contatto di terra del cavo di alimentazione collegando, ad esempio, un adattatore bipolare, in quanto svolge un'importante funzione di sicurezza.**

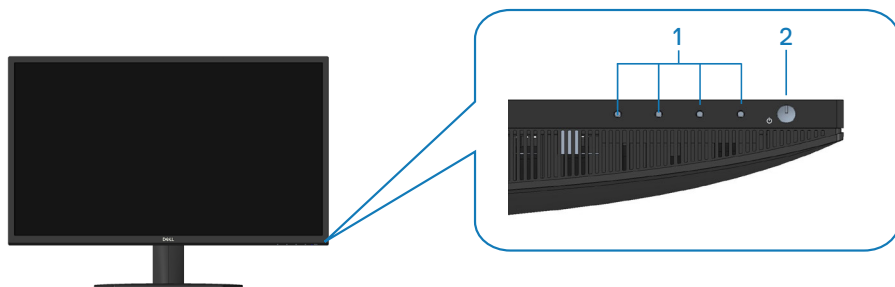
**Verificare che il sistema di distribuzione nell'impianto dell'edificio fornisca l'interruttore del circuito da 120/240 V, 20 A (massimo).**

**⚠ AVVERTENZA: I possibili effetti a lungo termine dell'emissione di luce blu dal monitor potrebbero causare danni alla vista, compresi affaticamento degli occhi, affaticamento visivo e così via. La funzione ComfortView con certificazione TÜV è stata progettata per ridurre la quantità di luce blu emessa dal monitor per ottimizzare il comfort visivo.**



## Identificazione delle parti e dei controlli

### Vista frontale

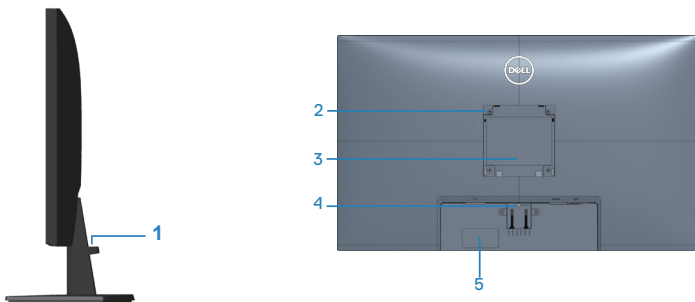


### Tasti di comando

Eti-chetta	Descrizione	Uso
1	Tasti di funzionamento	Per accedere al menu OSD. (Fare riferimento a <a href="#">Utilizzo dei tasti di comando</a> ) per altre informazioni)
2	Tasto d'accensione/spegnimento (con indicatore LED)	Per accendere o spegnere il monitor. La spia bianca fissa indica che il monitor è acceso e perfettamente funzionante. La spia bianca lampeggiante indica che il monitor è in Standby Mode (Modalità Standby).



## Vista posteriore



### Veduta posteriore con supporto del monitor

Eti-chetta	Descrizione	Uso
1	Alloggio per la gestione dei cavi	Per organizzare i cavi.
2	Fori di montaggio VESA (100mm x 100mm - dietro la copertura VESA)	Installare il monitor alla parete utilizzando un apposito kit compatibile VESA (100mm x 100mm). (Fare riferimento a <a href="#">Montaggio a parete (optional)</a> ) per altre informazioni) <b>NOTA:</b> il kit di montaggio su parete non viene fornito con il monitor ed è venduto separatamente.
3	Etichetta di informazioni sulle normative	Elenca le approvazioni delle autorità di regolamentazione.
4	Tasto di sblocco del supporto	Rilascia il supporto dal monitor.



<b>5</b>	Etichetta di conformità (compresi codice a barre, numero di serie ed etichetta codice di servizio)	Elenca le approvazioni delle autorità di regolamentazione. Fare riferimento a questa etichetta quando ci si mette in contatto con il Supporto tecnico Dell. Il codice di servizio è un identificatore alfanumerico univoco che consente ai tecnici Dell di identificare i componenti hardware del computer e accedere alle informazioni di garanzia.
----------	--	--



## Vista laterale



## Vista inferiore




### Veduta inferiore senza base del monitor

Eti-chetta	Descrizione	Uso
1	Alloggio antifurto	Proteggere il monitor usando una serratura di sicurezza (acquistata separatamente) per impedire movimenti non autorizzati del monitor. Fare riferimento a <a href="#">Fissaggio del monitor con il blocco Kensington (optional)</a> .
2	Porta di alimentazione	Collegare il cavo di alimentazione
3	Porta HDMI	Collegare il computer con il cavo HDMI.
4	Porta VGA	Collegare il computer con il cavo VGA (da acquistare separatamente, solo per SE2722HX).



## Specifiche del monitor

<b>Modello</b>	<b>SE2722H/SE2722HX</b>
Tipo di schermo	LCD TFT a matrice attiva
Tipo di pannello	Allineamento verticale
Immagine visibile	
Diagonale	684,66 mm (27 pollici)
Orizzontale, Area attiva	596,74 mm (23,49 pollici)
Verticale, Area attiva	335,66 mm (13,22 pollici)
Area	2003,02cm <sup>2</sup> (310,54 pollici <sup>2</sup> )
Risoluzione nativa e frequenza di aggiornamento	1980 x1080 a 75 Hz (HDMI 1.4)
Dimensioni pixel	0,3108 mm x 0,3108 mm
Pixel per pollice (PPI)	81
Angolo di visuale	
Orizzontale	178° (tipico)
Verticale	178° (tipico)
Uscita luminanza	250 cd/m <sup>2</sup> (tipico)
Rapporto di contrasto	3000 a 1 (tipico)
Rivestimento superficiale	Antiriflesso con durezza 3H
Retroilluminazione	Sistema edgelight LED
Tempo di risposta (da grigio a grigio)	Modalità Normal (Normale) 8 ms Modalità Fast (Veloce) 5 ms Modalità Extreme (Estremo) 4 ms  <b>NOTA:</b> La modalità grigio a grigio di 4 ms è realizzabile nella modalità <b>Extreme (Estremo)</b> per ridurre la sfocatura da movimento visibile e una maggiore reattività dell'immagine. Tuttavia, ciò può introdurre nell'immagine alcuni lievi ed evidenti artefatti visivi.
Profondità colore	16,7 milioni di colori



Gamma di colori	NTSC CIE1976 (84%) CIE1931 (72%)
Connettività	1 x HDMI (ver 1.4) 1 x VGA
Larghezza della cornice (bordo del monitor su area attiva)	
Parte superiore	13,22 mm
Sinistra/Destra	13,28 mm
Parte inferiore	16,44 mm
Regolabilità	
Inclinazione	Da -5° a 21°
Oscillazione	N/A
Regolazione inclinazione	N/A
Compatibilità di Dell Display Manager	Easy Arrange (Organizzazione facile) e altre funzioni dei tasti
Sicurezza	Alloggio antifurto (blocco cavo venduto separatamente)



## Specifiche sulla risoluzione

<b>Modello</b>	<b>SE2722H/SE2722HX</b>
Portata scansione orizzontale	Da 30 kHz a 83 kHz (automatica)
Portata scansione verticale	Da 56 Hz a 75 Hz (VGA) Da 48 Hz a 75 Hz (HDMI) (automatico)
Risoluzione massima preimpostata	1920 x 1080 a 75 Hz (HDMI) 1920 x 1080 a 60 Hz (VGA)

 **NOTA: Questo monitor supporta AMD FreeSync™.**





## Modalità di visualizzazione predefinite

### Modalità di visualizzazione predefinite HDMI

Modalità di visualizzazione	Frequenza orizzontale (kHz)	Frequenza verticale (Hz)	Frequenza pixel (MHz)	Polarità di sincronia (Orizzontale/Verticale)
640 x 480	31,47	60,0	25,175	-/-
640 x 480	37,5	75,0	31,5	-/-
720 x 400	31,47	70,0	28,32	-/+
800 x 600	37,88	60,0	40	+/+
800 x 600	46,86	75,0	49,5	+/+
1024 x 768	48,36	60,0	65	-/-
1024 x 768	60,02	75,0	78,75	+/+
1152 x 864	67,5	75,0	108	+/+
1280 x 1024	63,98	60,0	108	+/+
1280 x 1024	79,98	75,0	135	+/+
1600 x 900	60	60	108	+/+
1920 x 1080	67,5	60	148,5	+/+
1920 x 1080	83,89	75	174,5	-/+



## Modalità di visualizzazione predefinite VGA

Modalità di visualizzazione	Frequenza orizzontale (kHz)	Frequenza verticale (Hz)	Frequenza pixel (MHz)	Polarità di sincronia (Orizzontale/Verticale)
640 x 480	31,47	60,0	25,175	-/-
640 x 480	37,5	75,0	31,5	-/-
720 x 400	31,47	70,0	28,32	-/+
800 x 600	37,88	60,0	40	+/+
800 x 600	46,86	75,0	49,5	+/+
1024 x 768	48,36	60,0	65	-/-
1024 x 768	60,02	75,0	78,75	+/+
1152 x 864	67,5	75,0	108	+/+
1280 x 1024	63,98	60,0	108	+/+
1280 x 1024	79,98	75,0	135	+/+
1600 x 900	60	60	108	+/+
1920 x 1080	67,5	60	148,5	+/+



## Specifiche elettriche

Modello	SE2722H/SE2722HX
Segnali di ingresso video	HDMI 1,4, 600 mV per ciascuna linea differenziale, 100 ohm di impedenza di ingresso per coppia differenziale REGB analogico, 0,7 Volt +/-5%, polarità positiva con impedenza di ingresso di 75 Ohm
Tensione ingresso CA/frequenza/corrente	Da 100 V CA a 240 V CA / 50 Hz o 60 Hz $\pm$ 3 Hz / 1,6 A (max.)
Corrente in ingresso	120 V: 30 A (max.) a 0°C (avvio a freddo) 240 V: 60 A (max.) a 0°C (avvio a freddo)
Consumo energetico	0,3 W (Off Mode) (Modalità OFF) <sup>1</sup> 0,3 W (Standby Mode) (Modo standby) <sup>1</sup> 20 W (On Mode) (Modalità ON) <sup>1</sup> 24 W (Max.) <sup>2</sup> 19 W (Pon) <sup>3</sup> 59,96 kWh (TEC) <sup>3</sup>

<sup>1</sup> Come definito nelle norme UE 2019/2021 e UE 2019/2013.

<sup>2</sup> Impostazione di luminosità e contrasto max.

<sup>3</sup> Pon: Consumo energia in modalità On misurato con riferimento al metodo di test Energy Star.

TEC: Consumo energia totale in kWh misurato con riferimento al metodo di test Energy Star.

Il presente documento è solo informativo e riporta le prestazioni di laboratorio. Il prodotto può funzionare in modo diverso, a seconda del software, dei componenti e delle periferiche ordinati e non sarà obbligatorio aggiornare tali informazioni.

Di conseguenza, il cliente non deve affidarsi a queste informazioni per prendere decisioni in merito alle tolleranze elettriche o altro. Nessuna garanzia di accuratezza o completezza è espressa o implicita.



## Caratteristiche fisiche

<b>Modello</b>	<b>SE2722H/SE2722HX</b>
Tipo di cavo segnale	<ul style="list-style-type: none"><li>• Digitale: rimovibile, HDMI, a 19 pin</li><li>• Analogico: rimovibile, D-Sub, a 15 pin</li></ul>
<b>Dimensioni (con supporto)</b>	
Altezza	459,21 mm (17,95 pollici)
Larghezza	623,30 mm (24,54 pollici)
Profondità	199,87 mm (7,87 pollici)
<b>Dimensioni (senza supporto)</b>	
Altezza	369,61 mm (14,55 pollici)
Larghezza	623,30 mm (24,54 pollici)
Profondità	55,56 mm (2,19 pollici)
<b>Dimensioni della base</b>	
Altezza	173,83 mm (6,84 pollici)
Larghezza	290,07 mm (11,42 pollici)
Profondità	199,87 mm (7,87 pollici)
<b>Peso</b>	
Peso con imballo	6,37 kg (14,04 lb) SE2722H
	6,48 kg (14,29 lb) SE2722HX
Peso con supporto e cavi	4,63 kg (10,21 lb) SE2722H
	4,74 kg (10,45 lb) SE2722HX
Peso senza assieme supporto (senza cavi)	3,8 kg (8,38 lb)
Peso del supporto	0,60 kg (1,32 lb)
Brillantezza struttura frontale	Cornice nera 2-4 lucida



## Caratteristiche ambientali

<b>Modello</b>	<b>SE2722H/SE2722HX</b>
<b>Standard conforme</b>	
<ul style="list-style-type: none"><li>· Conformità RoHS</li><li>· Monitor a BFR/PVC ridotto (le schede di circuito sono realizzate con laminati senza BFR/PVC).</li><li>· Vetro senza arsenico e mercurio, solo per il pannello</li></ul>	
<b>Temperatura</b>	
Operativa	Da 0°C a 40°C (da 32°F a 104°F)
Non operativa	<ul style="list-style-type: none"><li>· Immagazzinamento: -20°C - 60°C (-4°F - 140°F)</li><li>· Spedizione: -20°C - 60°C (-4°F - 140°F)</li></ul>
<b>Umidità</b>	
Operativa	Da 10% a 80% (senza condensa)
Non operativa	<ul style="list-style-type: none"><li>· Conservazione da 10% a 90% (senza condensa)</li><li>· Spedizione da 10% a 90% (senza condensa)</li></ul>
<b>Altitudine</b>	
Operativa (max.)	5.000 m (16.400 ft)
Non operativa (max.)	12.192 m (40.000 ft)
<b>Dissipazione termica</b>	<ul style="list-style-type: none"><li>· 81,95 BTU all'ora (max)</li><li>· 68,29 BTU all'ora (tipico)</li></ul>



## Funzionalità Plug and Play

Il monitor può essere installato su qualsiasi sistema compatibile Plug and Play. Il monitor fornisce automaticamente al computer il proprio EDID (Extended Display Identification Data) utilizzando i protocolli DDC (Display Data Channel) in modo che il sistema possa configurare e ottimizzare i parametri del monitor. La maggior parte delle installazioni del monitor sono automatiche; se voluto si possono selezionare altre impostazioni. Per altre informazioni su come cambiare le impostazioni del monitor, fare riferimento a [Funzionamento del monitor](#).

## Qualità del monitor LCD e criteri sui pixel

Durante la procedura di produzione dei monitor LCD, non è inconsueto che uno o più pixel si blocchino in uno stato immutabile che sono difficili da vedere e non influenzano la qualità di visualizzazione o di usabilità. Per altre informazioni sulla qualità del monitor e sulla Pixel Policy Dell, consultare il sito Dell Support all'indirizzo [www.dell.com/pixelguidelines](http://www.dell.com/pixelguidelines).



## Ergonomia

△ **ATTENZIONE: L'uso improprio o prolungato della tastiera può provocare lesioni.**

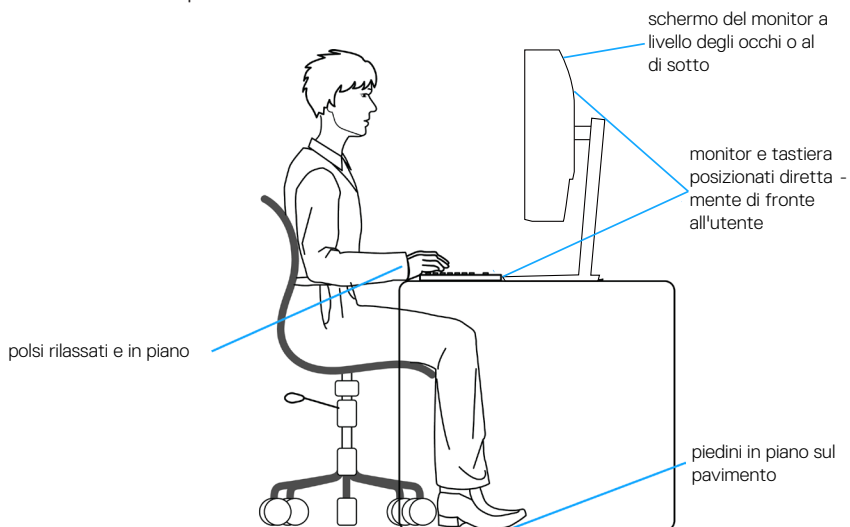
△ **ATTENZIONE: La visualizzazione dello schermo del monitor per lunghi periodi di tempo può provocare affaticamento degli occhi.**

Per comodità ed efficienza, osservare le seguenti indicazioni durante l'installazione e l'utilizzo della workstation del computer:

- Collocare il computer in modo che il monitor e la tastiera siano direttamente davanti all'utente mentre lavora. In commercio sono disponibili ripiani speciali per posizionare correttamente la tastiera.
- Per ridurre il rischio di affaticamento visivo e dolori a collo/braccio/schiena/spalla usando il monitor per lunghi periodi di tempo, si consiglia di:
  1. Impostare una distanza dello schermo tra 50 cm e 70 cm dagli occhi.
  2. Battere spesso le palpebre per inumidire gli occhi o bagnarli con acqua dopo un uso prolungato del monitor.
  3. Effettuare pause regolari e frequenti per 20 minuti ogni due ore.
  4. Allontanare lo sguardo dal monitor e guardare un oggetto lontano 6 metri per almeno 20 secondi durante le pause.
  5. Effettuare lo stretching per alleviare la tensione nel collo, nel braccio, nella schiena e nelle spalle durante le pause.
- Assicurarsi che lo schermo del monitor sia all'altezza degli occhi o leggermente più in basso quando si è seduti davanti al monitor.
- Regolare l'inclinazione del monitor, il suo contrasto e le impostazioni di luminosità.
- Regolare l'illuminazione ambientale intorno (come luci a soffitto, lampade da scrivania e tende o persiane sulle finestre vicine) per ridurre al minimo i riflessi e l'effetto abbagliamento sullo schermo del monitor.
- Utilizzare una sedia che garantisca un buon supporto per la parte bassa della schiena.
- Tenere gli avambracci orizzontali con i polsi in una posizione comoda e neutra mentre si usa la tastiera o il mouse.
- Lasciare sempre spazio per appoggiare le mani mentre si usa la tastiera o il mouse.
- Lasciare riposare la parte superiore delle braccia in modo naturale su entrambi i lati.



- Assicurarsi che i piedi siano appoggiati sul pavimento.
- Quando si è seduti, assicurarsi che il peso delle gambe sia sui piedi e non sulla parte anteriore della sedia. Regolare l'altezza della sedia o, se necessario, usare un poggiapiedi per mantenere una postura corretta.
- Variare le attività lavorative. Cercare di organizzare il lavoro in modo da non doversi sedere e lavorare per lunghi periodi di tempo. Cercare di rimanere in piedi o alzarsi e camminare a intervalli regolari.
- Mantenere l'area sotto la scrivania priva di ostacoli e cavi o cavi di alimentazione che potrebbero interferire con la seduta comoda o presentare un potenziale pericolo di inciampo.

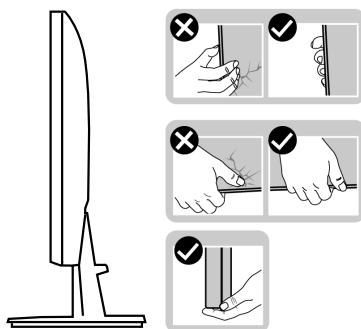




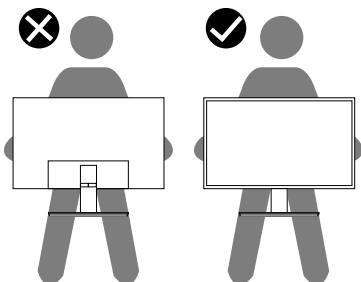
## Per maneggiare e spostare il display

Per garantire che il monitor sia maneggiato in modo sicuro durante il sollevamento o lo spostamento, seguire le indicazioni di seguito:

- Prima di spostare o sollevare il monitor, spegnere il computer e il monitor.
- Scollegare tutti i cavi dal monitor.
- Collocare il monitor nella confezione originale con i materiali di imballaggio originali.
- Tenere saldamente il bordo inferiore e il lato del monitor senza applicare una pressione eccessiva durante il sollevamento o lo spostamento del monitor.

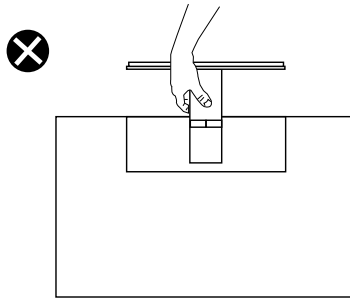


- Quando si solleva o si sposta il monitor, assicurarsi che lo schermo sia rivolto verso di sé e non premere sull'area del display per evitare graffi o danni.



- Durante il trasporto del monitor, evitare urti o vibrazioni improvvisi.
- Quando si solleva o si sposta il monitor, non capovolgere il monitor mentre si tiene la base del supporto o il montante del supporto. Ciò potrebbe provocare danni accidentali al monitor o causare lesioni personali.





## Linee guida sulla manutenzione

### Pulizia del monitor

**⚠ AVVISO:** Prima di pulire monitor, scollegare il cavo di alimentazione del monitor dalla presa elettrica.

**⚠ ATTENZIONE:** Leggere ed attenersi a [Istruzioni per la sicurezza](#) prima di pulire il monitor.

Per una corretta messa in opera, attenersi alle istruzioni del seguente elenco quando si disimballa, pulisce o si maneggia il monitor:

- Per pulire lo schermo, inumidire leggermente un panno morbido e pulito. Se possibile, utilizzare panni appositi o soluzioni adatte per la pulizia degli schermi con rivestimento antistatico. Non utilizzare benzene, solventi, ammoniaca, detergenti abrasivi o aria compressa.
- Usare un panno leggermente inumidito per pulire il monitor. Evitare di utilizzare detergenti di qualsiasi tipo, perché alcuni lasciano una patina lattiginosa sul monitor.
- Se si nota della polvere bianca sul monitor, quando lo si disimballa, pulirla con un panno.
- Maneggiare con cura i monitor neri per evitare segni e graffi.
- Per mantenere la migliore qualità d'immagine del monitor, utilizzare uno screensaver dinamico e spegnere il monitor quando non è in uso.



# Installazione del monitor

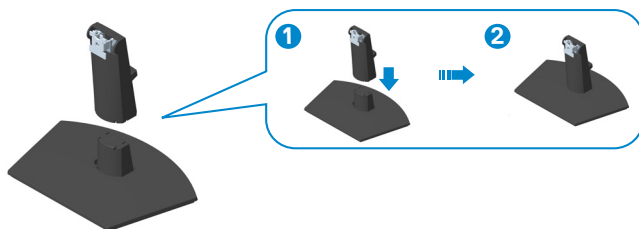
## Collegamento del supporto

 **NOTA:** Il supporto è staccato quando il monitor è inviato dalla fabbrica.

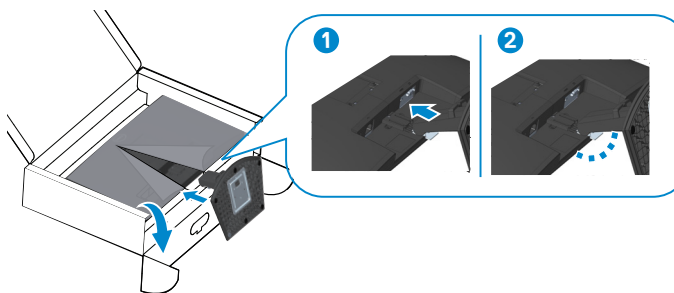
 **NOTA:** La procedura che segue serve per il supporto fornito in dotazione al monitor. Se si collega un supporto di terzi, vedere la documentazione fornita in dotazione al monitor.

Fissare il supporto del monitor:

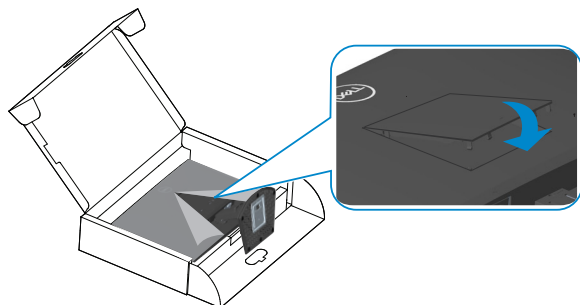
1. Attenersi alle istruzioni sui lembi della confezione per rimuovere il supporto dall'imbottitura superiore che lo fissa.
2. Collegare la base all'alzata.



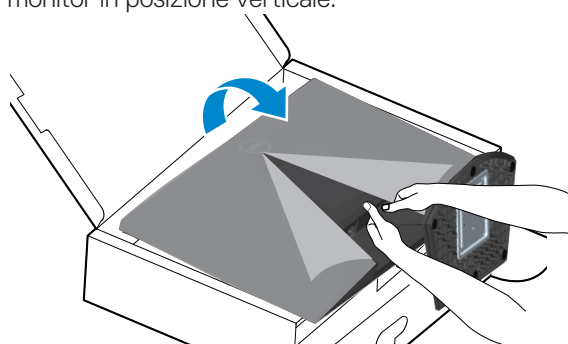
3. Far scorrere le linguette sull'assieme supporto nelle fessure del monitor e premere l'assieme supporto verso il basso per farlo scattare in posizione.



4. Aprire il coperchio protettivo del monitor, quindi installare il coperchio a vite VESA.



5. Collocare il monitor in posizione verticale.



## Collegamento del monitor

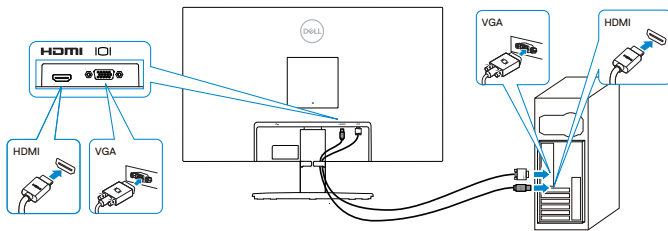
**⚠ AVVISIO:** Prima di iniziare una qualsiasi delle procedure di questa sezione, osservare [Istruzioni per la sicurezza](#).

**✍ NOTA:** Non collegare contemporaneamente tutti i cavi al monitor. Si consiglia di far passare i cavi attraverso l'alloggio per la gestione dei cavi prima di collegarli al monitor.

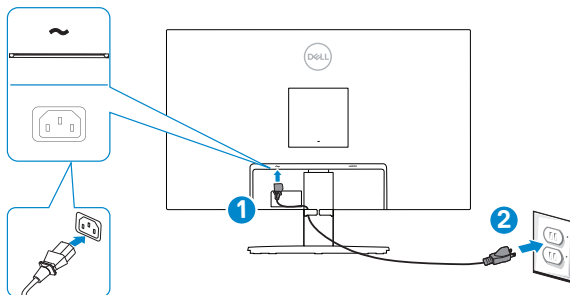
Come si collega il monitor al computer:

1. Spegnerne il computer e scollegare il cavo di alimentazione.
2. Collegare il cavo VGA (per SE2722HX) e il cavo HDMI dal monitor al computer.

### Collegamento del cavo VGA (solo per SE2722HX) e del cavo HDMI

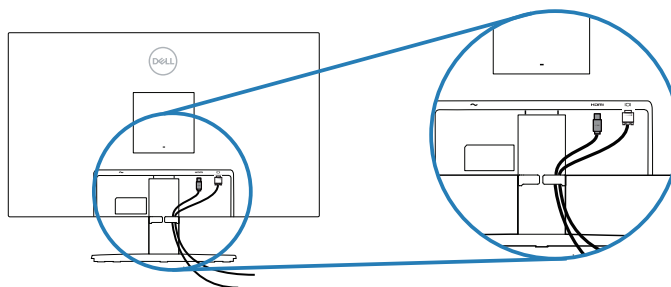


3. Collegare i cavi di alimentazione dal computer e dal monitor ad una presa di corrente.



## Organizzazione dei cavi

Utilizzare l'alloggio di gestione cavi sul supporto per disporre i cavi collegati al monitor.



4. Accendere il monitor.



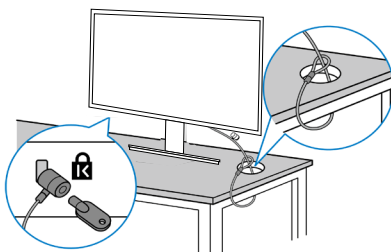
## Fissaggio del monitor con il blocco Kensington (optional)

È possibile fissare il monitor utilizzando un blocco di sicurezza Kensington su un oggetto fisso in grado di sostenere il peso del monitor per evitare che cada accidentalmente.

L'alloggio antifurto si trova nella parte inferiore del monitor (Fare riferimento a [Alloggio antifurto](#))

Per ulteriori informazioni sull'uso del blocco Kensington (acquistato separatamente), consultare la documentazione fornita con il blocco.

Fissare il monitor ad un tavolo usando il blocco di sicurezza Kensington.




**NOTA:** L'immagine è usata solo a scopo illustrativo. L'aspetto del blocco può essere diverso.



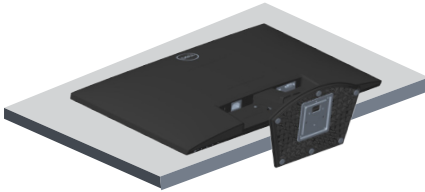
## Rimozione del supporto

 **NOTA:** Per impedire di graffiare lo schermo quando si rimuove il supporto, assicurarsi che il monitor sia collocato su una superficie morbida e pulita.

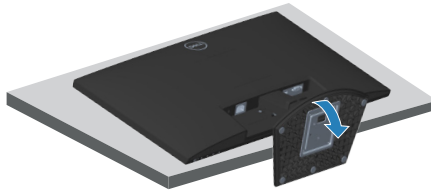
 **NOTA:** La procedura che segue serve solo per il supporto fornito in dotazione al monitor. Se si collega un supporto di terzi, vedere la documentazione fornita in dotazione al monitor.

Per rimuovere il supporto:

1. Collocare il monitor su un panno morbido o su un cuscino sul bordo del tavolo.

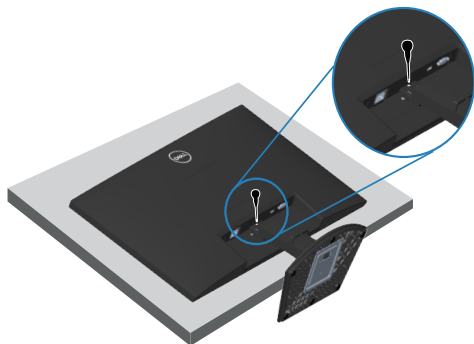


2. Inclinare il supporto verso il basso per accedere al tasto di rilascio.

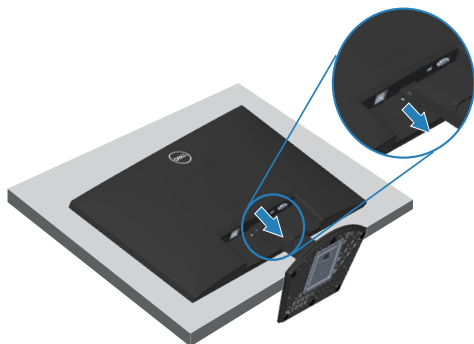




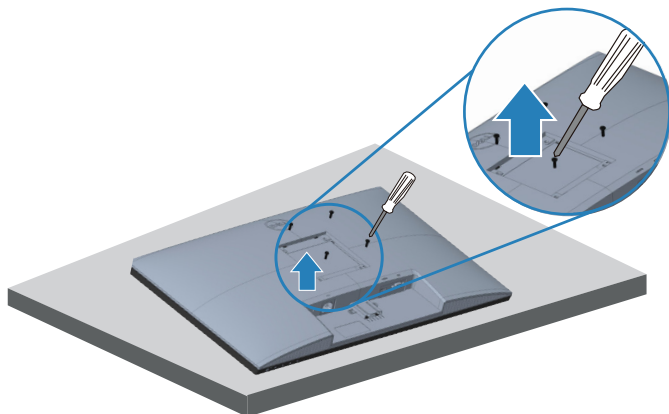
3. Utilizzare un cacciavite lungo per premere il tasto di rilascio.



4. Mentre si tiene premuto il tasto di rilascio, spingere per estrarre il supporto.



## Montaggio a parete (optional)




(Dimensioni della vite: M4 x 10 mm).

Vedere la documentazione fornita in dotazione con il kit di montaggio a parete compatibile VESA.

1. Collocare il display su un panno morbido o su un cuscino sul bordo del tavolo.
2. Rimuovere il supporto. Vedere [Rimozione del supporto](#).
3. Rimuovere le quattro viti di fissaggio del coperchio posteriore del display.
4. Rimuovere il coperchio VESA.
5. Installare sul display la staffa di montaggio del kit di montaggio a parete.
6. Per montare il monitor a parete, vedere la documentazione fornita in dotazione con il kit di montaggio a parete.

 **NOTA: Da usare solo con supporti per installazione a parete omologati UL, CSA o GS con una capacità di peso/carico minima di 14,72 kg.**

 **NOTA: Quando si utilizza il display, fissare il display LCD a una parete utilizzando un cavo o una catena in grado di sostenere il peso del monitor per evitare che il monitor cada. L'installazione deve essere effettuata da un tecnico qualificato. Contattare il fornitore per ulteriori informazioni.**



# Funzionamento del monitor

## Accensione del monitor

Premere il tasto  per accendere il monitor.








## Utilizzo dei tasti di comando

Usare i tasti di controllo sul bordo inferiore del monitor per regolare l'immagine visualizzata.



## Tasti di comando

Nella tabella di seguito vengono descritti i tasti di comando:

Tasti di comando	Descrizione
1   Preset mode (Modalità preimpostata)	Usare questo tasto per scegliere da un elenco di modalità predefinite.
2   Brightness/Contrast (Luminosità/ Contrasto)	Per l'accesso diretto ai menu Brightness (Luminosità) e Contrast (Contrasto).
3   Menu	Per avviare il menu OSD o per accedere all'elenco di voci/opzioni di un menu. Fare riferimento a <a href="#">Accesso al menu OSD</a> per altre informazioni.
4   Exit (Esci)	Per uscire o tornare al menu principale OSD.
5   Tasto di alimentazione (con spia di stato dell'alimentazione)	Per accendere o spegnere il monitor. La spia bianca fissa indica che il monitor è acceso e perfettamente funzionante. La spia bianca lampeggiante indica che il monitor è in modalità Standby.

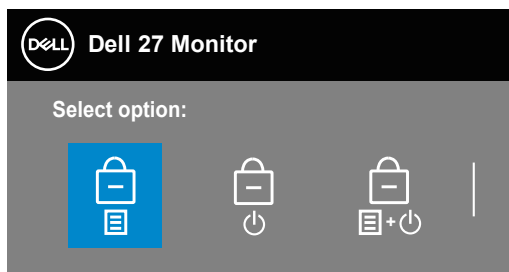


## Uso della funzione OSD Lock (Blocco OSD)


È possibile bloccare i tasti di controllo sul pannello anteriore per impedire l'accesso al menu OSD e/o al tasto di accensione.

Utilizzare il menu Lock (Blocco) per bloccare i tasti.

1. Selezionare una delle seguenti opzioni.



2. Viene visualizzato il seguente messaggio.

3. Selezionare Yes (Sì) per bloccare i tasti. Una volta bloccati, premere un tasto di comando per visualizzare l'icona di blocco 

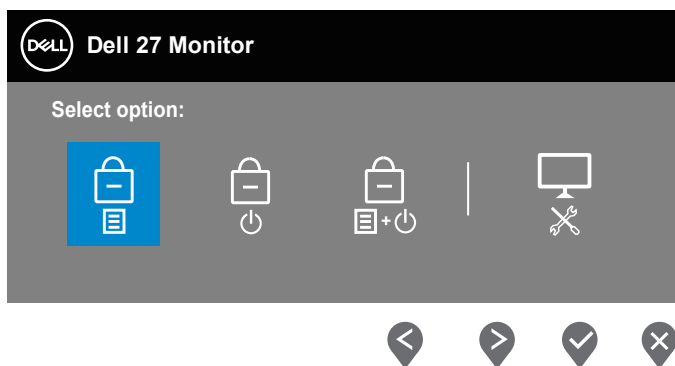
Utilizzare il tasto di comando del pannello anteriore per bloccare i tasti.







1. Tenendo premuto il tasto 4 per quattro secondi, sullo schermo viene visualizzato un menu.



2. Selezionare una delle seguenti opzioni:

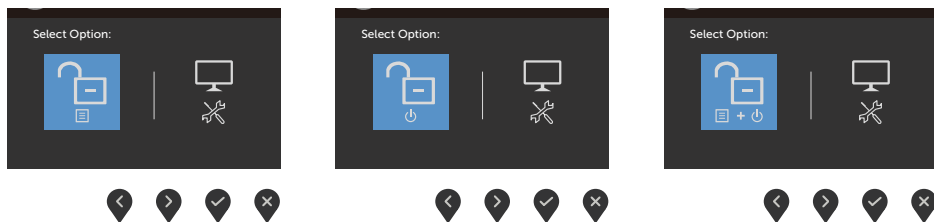


	<b>Tasti di comando</b>	<b>Descrizione</b>
1	 <b>Menu Buttons lock (Blocco tasti del menu)</b>	Utilizzare questa opzione per bloccare la funzione del menu OSD.
2	 <b>Power Button lock (Blocco tasto di alimentazione)</b>	Utilizzare questa opzione per bloccare il tasto di alimentazione. In tal modo si impedisce all'utente di spegnere il monitor con il tasto di alimentazione.
3	 <b>Menu and Power Buttons lock (Blocco tasti del menu e di alimentazione)</b>	Utilizzare questa opzione per bloccare i tasti del menu e di alimentazione del menu OSD per spegnere il monitor.
4	 <b>Diagnostica integrata</b>	Utilizzare questa opzione per seguire la diagnostica integrata. Consultare <a href="#">Diagnostica integrata</a>



## Per sbloccare i tasti.

Tenendo premuto il **tasto 4** per quattro secondi, sullo schermo viene visualizzato un menu. La seguente tabella descrive le opzioni per sbloccare i tasti di comando del pannello anteriore.



## Comandi OSD

Usare i tasti sul bordo inferiore del monitor per regolare le impostazioni dell'immagine.




	Tasti di comando	Descrizione
1	 Su	Utilizzare il tasto <b>Su</b> per aumentare i valori o spostarsi verso l'alto in un menu.
2	 Giù	Utilizzare il tasto <b>Giù</b> per diminuire i valori o spostarsi verso il basso in un menu.
3	 OK	Usare il tasto <b>OK</b> per confermare la selezione in un menu.
4	 Indietro	Utilizzare il tasto <b>Indietro</b> per tornare al menu precedente.





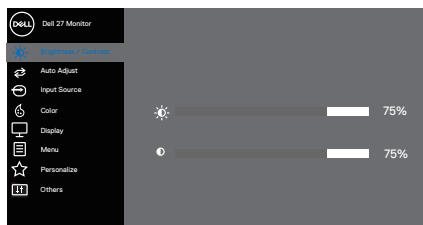
# Uso del menu OSD (On-Screen Display)













## Accesso al menu OSD

 **NOTA: Tutte le modifiche apportate vengono salvate automaticamente se si passa ad un altro menu, se si esce dal menu OSD oppure se si attende che il menu OSD si chiuda.**


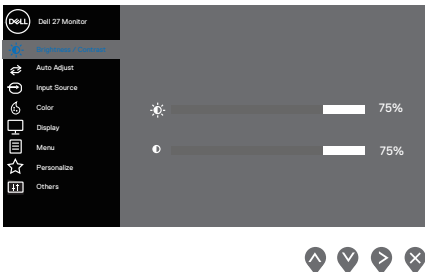




1. Premere il tasto  per visualizzare il menu principale OSD.

Menu principale per ingresso HDMI



2. Premere il tasto  e  per spostarsi tra le opzioni d'impostazione. Quando ci si sposta da un'icona all'altra, è evidenziato il nome dell'opzione.
3. Premere una volta il tasto ,  o  per attivare l'opzione evidenziata.
4. Premere i tasti  e  per selezionare il parametro voluto.
5. Premere  e poi usare i tasti  e , in base agli indicatori nel menu, per eseguire le modifiche.
6. Selezionare  per tornare al menu precedente oppure selezionare  per accettare e tornare al menu precedente.



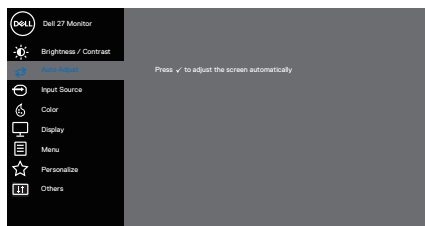
Icona	Menu e menu secondari	Descrizione
	<b>Brightness/ Contrast (Luminosità/ Contrasto)</b>	<p>Utilizzare questa opzione per controllare le impostazioni di luminosità o contrasto.</p> 
	<b>Brightness (Luminosità)</b>	<p>Luminosità regola il livello di luminosità della retroilluminazione.</p> <p>Premere il tasto  per aumentare la luminosità e premere il tasto  per diminuirla (minimo 0 / massimo 100).</p>
	<b>Contrast (Contrasto)</b>	<p>Prima regolare Luminosità e poi regolare Contrasto solo se sono necessarie ulteriori regolazioni.</p> <p>Premere il tasto  per aumentare il contrasto e premere il tasto  per diminuirlo (minimo 0 / massimo 100).</p> <p>La funzione Contrasto regola il grado di differenza tra chiaro e scuro sullo schermo del monitor.</p>





## Auto Adjust (Regolazione automatica)


Usare questa opzione per attivare il menu di impostazione e di regolazione automatica.



Durante la regolazione automatica dei seguenti input, appare la seguente finestra di dialogo su un fondo nero:

Auto Adjustment in Progress...

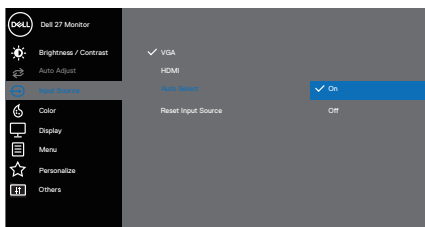
Auto Adjust (Regolazione automatica) consente al monitor di regolare automaticamente il segnale video in ingresso. Dopo avere usato Auto Adjustment (Regolazione automatica), si può regolare ulteriormente il monitor usando i controlli Pixel Clock (Coarse) (Frequenza pixel (Coarse)) e Phase (Fine) (Fase (Fine)) del menu Display.




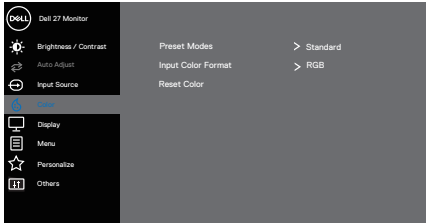


 **NOTA: Auto Adjust (Regolazione automatica) non funziona se si preme il tasto quando non vi è alcuno segnale di ingresso video attivo o cavo collegato. Questa opzione è disponibile solo quando si usa il connettore analogico (VGA).**



## Input Source (Origine ingresso)

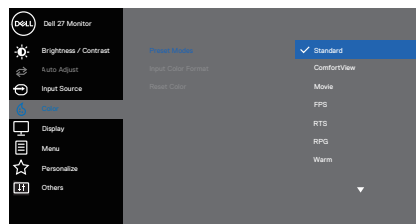
Utilizzare il menu Input Source (Origine ingresso) per selezionare tra i vari segnali video che possono essere collegati al monitor con un ingresso VGA e HDMI.

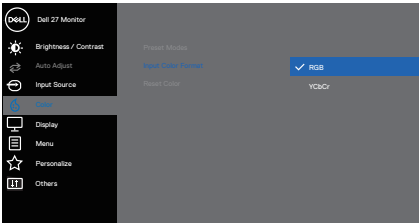


	<b>VGA</b>	Premere  per selezionare la sorgente di ingresso VGA quando si usa il connettore VGA.
	<b>HDMI</b>	Premere  per selezionare la sorgente di ingresso HDMI quando si usa il connettore HDMI.
	<b>Auto Select (Selezione automatica)</b>	Selezionare Auto Select (Selezione automatica) per cercare i segnali di ingresso disponibili.
	<b>Reset Input Source (Ripristina origine ingresso)</b>	Selezionare questa opzione per ripristinare le impostazioni predefinite di Sorgente di ingresso.
	<b>Color (Colore)</b>	Utilizzare Colore per regolare la modalità di impostazione del colore.  
	<b>Preset Modes (Modalità Preimpostate)</b>	Quando si seleziona <b>Preset Modes (Modalità Preimpostate)</b> , è possibile selezionare <b>Standard</b> , <b>ComfortView</b> , <b>Movie (Film)</b> , <b>FPS</b> , <b>RTS</b> , <b>RPG</b> , <b>Warm (Caldo)</b> , <b>Cool (Freddo)</b> o <b>Custom Color (Colori personalizzati)</b> dall'elenco. <ul style="list-style-type: none"> <li>• <b>Standard:</b> Carica le impostazioni di colore predefinite del monitor. Questa è la modalità predefinita preimpostata.</li> <li>• <b>ComfortView:</b> Diminuisce il livello di luce blu emessa dallo schermo per rendere la visione più comoda per gli occhi.</li> </ul>  <b>NOTA: Per ridurre il rischio di affaticamento visivo e dolori a collo/braccio/schiena/spalla usando il monitor per lunghi periodi di tempo, si consiglia di:</b> <ul style="list-style-type: none"> <li>• Posizionare lo schermo a circa 50~70 cm dagli occhi.</li> </ul>

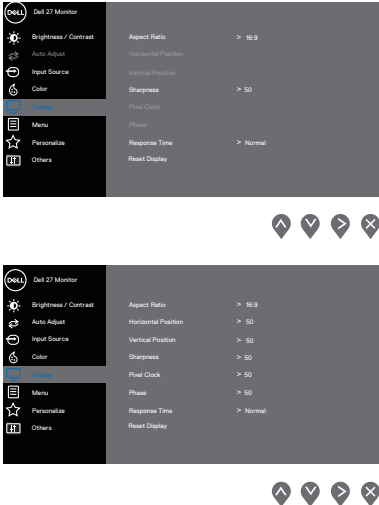








- Battere spesso le palpebre per inumidire o lubrificare gli occhi.
- Effettuare pause regolari di 20 minuti ogni due ore.
- Allontanare lo sguardo dal monitor e guardare un oggetto lontano 6 metri per almeno 20 secondi durante le pause.
- Effettuare lo stretching per alleviare la tensione nel collo/nel braccio/nella schiena/nelle spalle durante le pause.
- **Movie (Film):** Carica le impostazioni colore ideali per i film.
- **FPS:** Carica le impostazioni di colore ideali per giochi FPS.
- **RTS:** Carica le impostazioni di colore ideali per giochi RTS.
- **RPG:** Carica le impostazioni di colore ideali per giochi RPG.
- **Warm (Caldo):** Aumenta la temperatura colore. Lo schermo appare più caldo con una tinta rosso/gialla.
- **Cool (Freddo):** Diminuisce la temperatura colore. Lo schermo appare più freddo con una tinta blu.
- **Custom Color (Colori personalizzati):** Permette di regolare manualmente le impostazioni di colore. Premere i tasti ◀ e ▶ per regolare i valori dei tre colori (R, G, B) e creare una modalità colore preimpostata personalizzata.


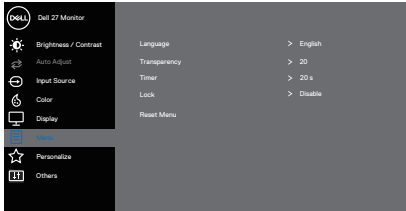


<p><b>Input Color Format (Formato colore ingresso)</b></p>	<p>Permette di impostare la modalità di ingresso video su:</p> <ul style="list-style-type: none"> <li>• <b>RGB:</b> Selezionare questa opzione se il monitor è collegato a un computer o un lettore multimediale che supporta l'uscita RGB.</li> <li>• <b>YCbCr/YPbPr*:</b> Selezionare questa opzione se il lettore multimediale supporta solo l'uscita YCbCr/YPbPr.</li> </ul>  <p style="text-align: right;">⬆ ⬇ ⬇ ⬇</p> <p>* Quando si seleziona l'ingresso VGA.</p>
<p><b>Hue (Tonalità)</b></p>	<p>Questa funzione permette di spostare il colore dell'immagine video verso il verde o il viola. Questa opzione è usata per regolare le tonalità di colore della pelle. Usare ⬆ o ⬇ per regolare la tonalità da 0 a 100.</p> <p>Premere ⬆ per aumentare la tonalità verde dell'immagine video.</p> <p>Premere ⬇ per aumentare la tonalità viola dell'immagine video.</p> <p><b>NOTA: La regolazione Hue (Tonalità) è disponibile solo quando si seleziona la modalità Movie (Film) e Game (Gioco).</b></p>
<p><b>Saturation (Saturazione)</b></p>	<p>Questa funzione permette di regolare la saturazione del colore dell'immagine video. Usare il tasto ⬆ o ⬇ per regolare la saturazione da 0 a 100.</p> <p>Premere ⬇ per aumentare l'aspetto monocromatico dell'immagine video.</p> <p>Premere ⬆ per diminuire l'aspetto monocromatico dell'immagine video.</p> <p><b>NOTA: La regolazione Saturation (Saturazione) è disponibile solo quando si seleziona la modalità Movie (Film) e Game (Gioco).</b></p>




<b>Reset Color (Ripristina colore)</b>	Ripristina le impostazioni predefinite di colore del monitor.
<b>Display (Schermo)</b>	<p>Utilizzare il <b>Display (Schermo)</b> per regolare l'immagine.</p> 
<b>Aspect Ratio (Proporzioni)</b>	Regola le proporzioni dell'immagine su 16:9 o 4:3
<b>Horizontal Position (Posizione orizzontale) (Solo ingresso VGA)</b>	<p>Usare il tasto  o  per spostare l'immagine verso sinistra e destra.</p> <p>Il minimo è '0' (-). Il massimo è '100' (+).</p>
<b>Vertical Position (Posizione verticale) (Solo ingresso VGA)</b>	<p>Usare il tasto  o  per spostare l'immagine verso l'alto e il basso.</p> <p>Il minimo è '0' (-). Il massimo è '100' (+).</p>
<b>Sharpness (Nitidezza)</b>	<p>Questa funzione rende l'immagine più nitida o più delicata.</p> <p>Usare  o  per regolare la nitidezza da 0 a 100.</p>




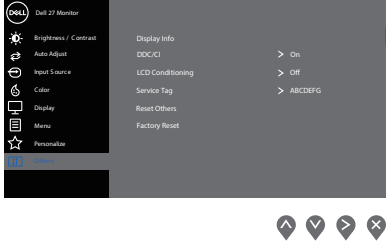
	<p><b>Pixel Clock (Frequenza pixel)</b> <b>(Solo ingresso VGA)</b></p> <p><b>Phase (Fase)</b> <b>(Solo ingresso VGA)</b></p> <p><b>Response Time (Tempo di risposta)</b></p> <p><b>Reset Display (Ripristino display)</b></p>	<p>La funzione Pixel Clock (Frequenza pixel) consente di regolare la qualità di immagine del monitor sulle preferenze personali.</p> <p>Usare il tasto ▲ o ▼ per regolare la qualità di immagine ottimale.</p> <p>Se non si ottengono risultati soddisfacenti utilizzando la regolazione Phase (Fase), utilizzare la regolazione Pixel Clock (Frequenza pixel) (Coarse) e poi utilizzare di nuovo Phase (Fase) (Fine).</p> <p>Consente di selezionare tra Normal (Normale) (8 ms), Fast (Veloce) (5 ms) o Extreme (Estremo) (4 ms).</p> <p>Selezionare questa opzione per ripristinare le impostazioni predefinite dello schermo.</p>
	<p><b>Menu</b></p>	<p>Selezionare questa opzione per regolare le impostazioni del menu OSD, come la lingua dei menu, la durata di visualizzazione su schermo del menu, e così via.</p>  <p style="text-align: right;">▲ ▼ ▶ ✕</p>
	<p><b>Language (Lingua)</b></p>	<p>Le opzioni Language (Lingua) impostano il menu OSD su una delle otto lingue (Inglese, Spagnolo, Francese, Tedesco, Portoghese Brasiliano, Russo, Cinese Semplificato o Giapponese).</p>
	<p><b>Transparency (Trasparenza)</b></p>	<p>Selezionare questa opzione per modificare la trasparenza del menu premendo i tasti ▲ e ▼ da 0 a 100.</p>





	<p><b>Timer</b></p>	<p>OSD hold time (Tempo di permanenza OSD): Selezionare l'intervallo di tempo in cui l'OSD rimane attivo dall'ultima pressione di un tasto.</p> <p>Utilizzare il tasto ▲ o ▼ per regolare il dispositivo di scorrimento con incrementi di 1 secondo, da 5 a 60 secondi.</p>
	<p><b>Lock (Blocco)</b></p>	<p>Controlla l'accesso degli utenti alle regolazioni. È possibile selezionare una delle seguenti opzioni: Menu Buttons (Tasti menu), Power Button (Tasto di alimentazione), Menu + Power Buttons (Tasti menu + di alimentazione), Disable (Disabilita).</p> <div data-bbox="505 507 911 722" data-label="Image"> </div> <div data-bbox="792 738 911 767" data-label="Image"> </div>
	<p><b>Reset Menu (Ripristino menu)</b></p>	<p>Ripristina tutte le impostazioni OSD sui valori predefiniti.</p>
	<p><b>Personalize (Personalizza)</b></p>	<p>Personalizza le funzioni di uso frequente utilizzando i tasti di scelta rapida, configura il LED del tasto di alimentazione o ripristina la personalizzazione.</p> <div data-bbox="518 1023 902 1222" data-label="Image"> </div> <div data-bbox="792 1238 902 1267" data-label="Image"> </div>

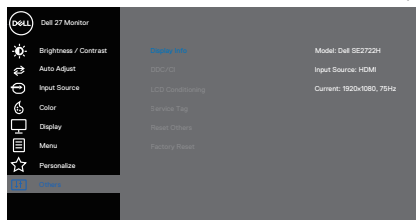


	<p><b>Shortcut Key 1 (Tasto di scelta rapida 1)</b></p>	<p>Selezionare una delle seguenti opzioni: Preset Modes (Modalità predefinite), Brightness/Contrast (Luminosità/Contrasto), Auto Adjust (Regolazione automatica), Input Source (Sorgente di ingresso) e Aspect Ratio (Proporzioni) ed impostarla come Shortcut Key 1 (Tasto di scelta rapida 1).</p>
	<p><b>Shortcut Key 2 (Tasto di scelta rapida 2)</b></p>	<p>Consente di selezionare una delle seguenti opzioni: Preset Modes (Modalità predefinite), Brightness/Contrast (Luminosità/Contrasto), Auto Adjust (Regolazione automatica), Input Source (Sorgente di ingresso) e Aspect Ratio (Proporzioni) ed impostarla come Shortcut Key 2 (Tasto di scelta rapida 2).</p>
	<p><b>Power Button LED (LED tasto di alimentazione)</b></p>	<p>Permette impostare l'indicatore LED d'alimentazione su <b>On in On Mode (Acceso in modalità di accensione)</b> o <b>Off in On Mode (Spento in modalità di spegnimento)</b> per risparmiare energia.</p>
	<p><b>Reset Personalization (Ripristino personalizzazione)</b></p>	<p>Ripristinare tutte le impostazioni predefinite nel menu Personalizza.</p>
	<p><b>Others (Altro)</b></p>	



## Display Info (Info schermo)

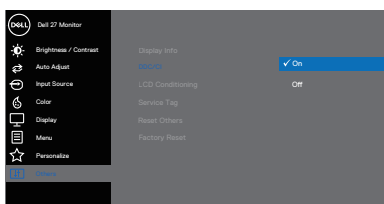
Premere per visualizzare le informazioni sul display.



## DDC/CI

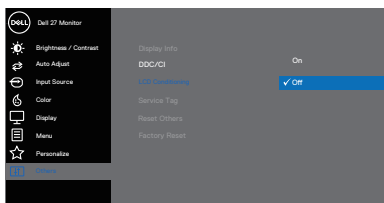
La funzione DDC/CI (Display Data Channel/Command Interface) permette di regolare le impostazioni del monitor utilizzando un software del computer. Selezionare Off per disattivare questa funzione.

Abilitare questa funzione per una migliore esperienza utente e prestazioni ottimali del monitor.



## LCD Con- ditioning (Trattamento LCD)

Aiuta a ridurre i casi meno gravi di permanenza dell'immagine. In relazione ai gradi di permanenza dell'immagine, il programma potrebbe impiegare alcuni minuti per avviarsi. Per avviare LCD conditioning (Trattamento LCD), selezionare On.

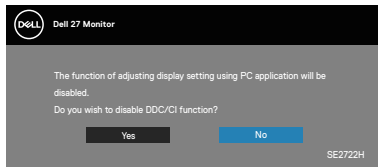


<p><b>Service Tag (Codice di servizio)</b></p>	<p>Visualizzare il codice di servizio del monitor.</p>  <p>The screenshot shows the 'Dell 27 Monitor' OSD menu. The left sidebar contains options: Brightness / Contrast, Auto Adjust, Input Source, Color, Display, Menu, and Personalize. The main menu lists: Display Info, DDC/CI, LCD Conditioning, Service Tag (highlighted), Reset Others, and Factory Reset. To the right of the main menu are three expandable options: On, Off, and ABCDEFG.</p>
<p><b>Reset Others (Ripristina altri)</b></p>	<p>Ripristinare sui valori predefiniti tutte le impostazioni del menu Others (Altro).</p>
<p><b>Factory Reset (Ripristino predefiniti)</b></p>	<p>Ripristina tutte le impostazioni ai valori di fabbrica predefiniti</p>

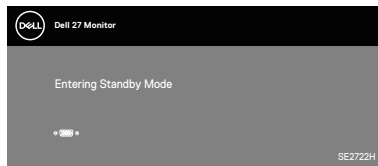
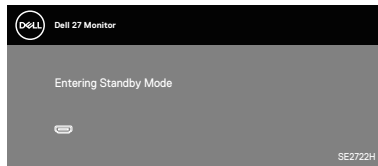


## Messaggi di avviso OSD

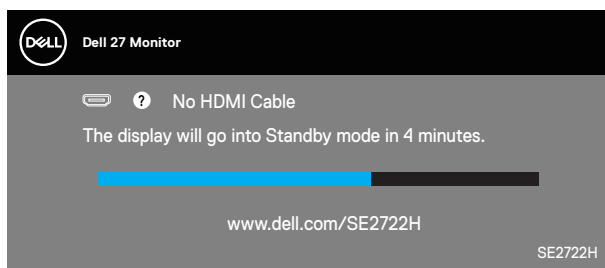
Il messaggio che segue appare prima che la funzione DDC/CI sia disabilitata.



Quando il monitor accede a Standby Mode (Modo Standby), appare il messaggio che segue.

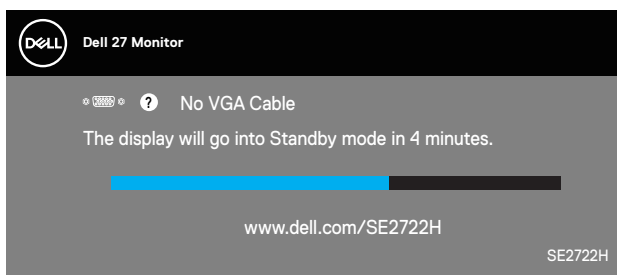


Se il cavo VGA o HDMI non è collegato, è visualizzata una finestra di dialogo mobile come mostrato di seguito. Se lasciato in questo stato, il monitor accederà alla Standby Mode (Modalità Standby) dopo 4 minuti.



Oppure

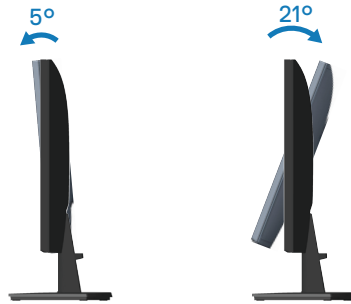




Fare riferimento a [Istruzioni per la sicurezza](#) per altre informazioni.



## Estensione inclinazione



 **NOTA:** Il supporto è staccato quando il monitor è inviato dalla fabbrica.



# Risoluzione dei problemi

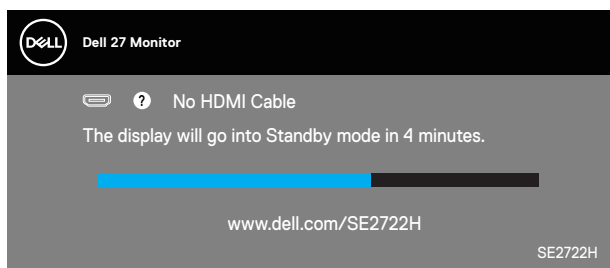
**AVVISO:** Prima di iniziare una qualsiasi delle procedure di questa sezione, osservare [Istruzioni per la sicurezza](#).

## Diagnostica

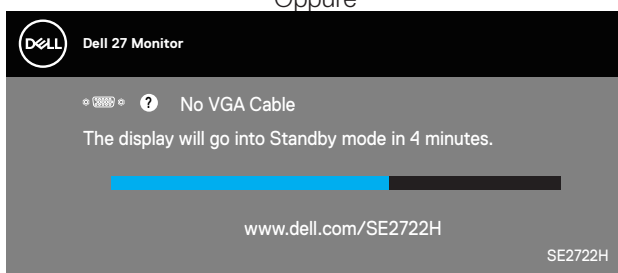
Il monitor offre una funzione di diagnostica che consente di verificare se il monitor funziona correttamente. Se il collegamento tra monitor e computer è stato eseguito correttamente, ma lo schermo è scuro, eseguire la procedura di diagnostica attenendosi alle seguenti procedure:

1. Spegnerne computer e monitor.
2. Scollegare tutti i cavi video dal monitor. In tal modo, il computer non viene coinvolto.
3. Accendere il monitor.

Se il monitor funziona correttamente, rileva l'assenza di segnale e appare uno dei seguenti messaggi. In modalità di diagnostica, il LED di alimentazione rimane di colore bianco.



Oppure



**NOTA:** Questa finestra di dialogo appare anche durante le normali operazioni di sistema se il cavo video è scollegato oppure danneggiato.





4. Spegner il monitor e collegare di nuovo il cavo video; accendere di nuovo computer e monitor.

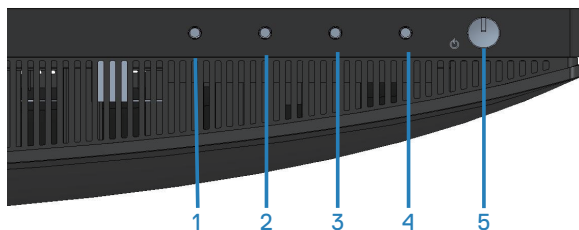
Se il monitor rimane vuoto dopo avere ricollegato i cavi, controllare il controller video ed il computer.



## Diagnostica integrata

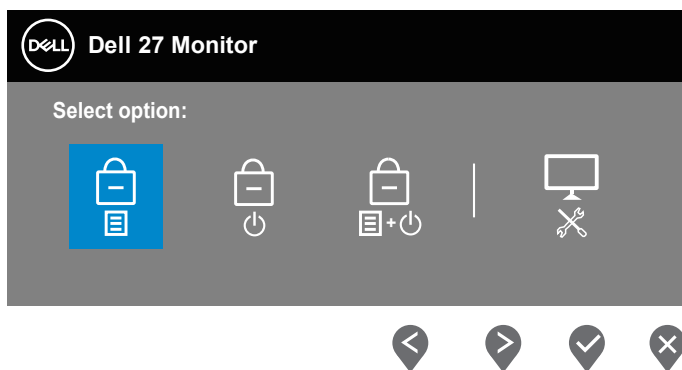
Il monitor ha uno strumento integrato di diagnostica che aiuta a determinare se l'anomalia dello schermo che si sta verificando è un problema inerente al monitor, oppure al computer e alla scheda video.

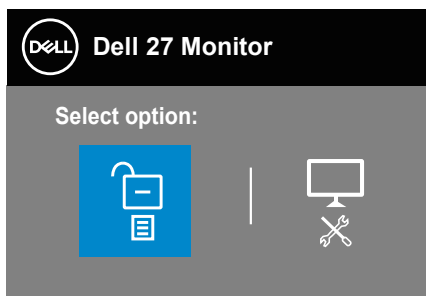
**NOTA: La diagnostica integrata può essere eseguita solo quando il cavo video è scollegato ed il monitor è in modalità di diagnostica.**




Per eseguire la diagnostica integrata:

1. Verificare che lo schermo sia pulito (niente polvere sulla superficie dello schermo).
2. Scollegare i cavi video dalla parte posteriore del computer o del monitor. Il monitor entra in modalità di diagnostica.
3. Tenere premuto il tasto Exit (Esci) (tasto 4) per quattro secondi per accedere al menu OSD lock (Blocco OSD)/OSD unlock (Sblocco OSD).





4. Selezionare l'icona  per eseguire la diagnostica integrata.
5. Ricercare con attenzione le anomalie sullo schermo.
6. Premere di nuovo il tasto Up (Su) (tasto 1) sul pannello posteriore. Il colore dello schermo cambia in grigio.
7. Ricercare le anomalie sullo schermo.
8. Ripetere le istruzioni dei punti 6 e 7 per controllare lo schermo con schermate di colore rosso, verde, blu, nero, bianco e test diagnostico.

Il test è completato quando appare la schermata di test diagnostico. Premere di nuovo il tasto Up (Su) (tasto 1) per uscire.

Se non vengono rilevate anomalie sullo schermo dopo l'uso dello strumento di diagnostica interna, il monitor è funzionante. Controllare la scheda video e il computer.



## Problemi comuni

La tabella che segue contiene informazioni generali sui problemi comuni del monitor che si potrebbero riscontrare e loro relative soluzioni:

Sintomi comuni	Soluzioni possibili
Nessun segnale video/LED di alimentazione spento	<p>Assicurarsi che il cavo video che collega il monitor al computer sia collegato in modo appropriato.</p> <ul style="list-style-type: none"><li>• Verificare che la presa di corrente funzioni in modo appropriato usando un'altra apparecchiatura elettrica.</li><li>• Assicurarsi che il tasto di alimentazione sia stato premuto.</li><li>• Assicurarsi che venga selezionata la corretta sorgente di ingresso usando il menu <a href="#">Input Source (Origine ingresso)</a> .</li></ul>
Nessun segnale video/LED di alimentazione acceso	<ul style="list-style-type: none"><li>• Aumentare i controlli di luminosità e contrasto utilizzando il menu OSD.</li><li>• Eseguire la funzione di diagnostica del monitor.</li><li>• Controllare che nessun pin del connettore cavo video sia piegato.</li><li>• Eseguire la diagnostica integrata.</li><li>• Assicurarsi che venga selezionata la corretta sorgente di ingresso usando il menu <a href="#">Input Source (Origine ingresso)</a> .</li></ul>
Messa a fuoco mediocre	<ul style="list-style-type: none"><li>• Eliminare le prolunghe dei cavi video.</li><li>• Ripristinare il monitor sulle impostazioni predefinite (<b>Factory Reset (Ripristino predefiniti)</b>).</li><li>• Cambiare la risoluzione video sulle proporzioni corrette.</li></ul>
Video tremolante	<ul style="list-style-type: none"><li>• Ripristinare il monitor sulle impostazioni predefinite (<b>Factory Reset (Ripristino predefiniti)</b>).</li><li>• Controllare i fattori ambientali.</li><li>• Collocare il monitor in un'altra stanza e controllare di nuovo.</li></ul>
Pixel mancanti	<ul style="list-style-type: none"><li>• Accendere e spegnere, ciclicamente.</li><li>• I pixel che restano sempre spenti sono una caratteristica normale della tecnologia LCD.</li><li>• Per altre informazioni sulla qualità del monitor e sulla Pixel Policy Dell, consultare il sito Dell Support all'indirizzo: <a href="http://www.dell.com/pixelguidelines">www.dell.com/pixelguidelines</a>.</li></ul>



Pixel bloccati	<ul style="list-style-type: none"> <li>• Accendere e spegnere, ciclicamente.</li> <li>• I pixel che restano sempre spenti sono una caratteristica normale della tecnologia LCD.</li> <li>• Per altre informazioni sulla qualità del monitor e sulla Pixel Policy Dell, consultare il sito Dell Support all'indirizzo: <a href="http://www.dell.com/pixelguidelines">www.dell.com/pixelguidelines</a>.</li> </ul>
Problemi di luminosità	<ul style="list-style-type: none"> <li>• Ripristinare il monitor sulle impostazioni predefinite (<b>Factory Reset (Ripristino predefiniti)</b>).</li> <li>• Regolare la luminosità ed il contrasto usando il menu OSD.</li> </ul>
Distorsione geometrica	<ul style="list-style-type: none"> <li>• Ripristinare il monitor sulle impostazioni predefinite (<b>Factory Reset (Ripristino predefiniti)</b>).</li> <li>• Regolare il controllo orizzontale e verticale utilizzando il menu OSD.</li> </ul>
Righe verticali/orizzontali	<ul style="list-style-type: none"> <li>• Ripristinare il monitor sulle impostazioni predefinite (<b>Factory Reset (Ripristino predefiniti)</b>).</li> <li>• Eseguire la procedura di diagnostica e controllare se queste righe sono presenti anche nella modalità di diagnostica.</li> <li>• Controllare che nessun pin del connettore cavo video sia piegato.</li> <li>• Eseguire la diagnostica integrata.</li> </ul>
Problemi di sincronizzazione	<ul style="list-style-type: none"> <li>• Ripristinare il monitor sulle impostazioni predefinite (<b>Factory Reset (Ripristino predefiniti)</b>).</li> <li>• Eseguire la procedura di diagnostica e controllare se i problemi di questo tipo sono presenti anche nella modalità di diagnostica.</li> <li>• Controllare che nessun pin del connettore cavo video sia piegato.</li> <li>• Riavviare il computer in modalità provvisoria.</li> </ul>
Questioni relative alla sicurezza	<ul style="list-style-type: none"> <li>• Non eseguire alcuna delle procedure di risoluzione dei problemi.</li> <li>• Chiamare immediatamente Dell.</li> </ul>



<p>Problemi non costanti</p>	<ul style="list-style-type: none"> <li>• Assicurarsi che il cavo video che collega il monitor al computer sia collegato e fissato in modo appropriato.</li> <li>• Ripristinare il monitor sulle impostazioni predefinite (<b>Factory Reset (Ripristino predefiniti)</b>).</li> <li>• Eseguire la procedura di diagnostica e controllare se i problemi di questo tipo sono presenti anche nella modalità di diagnostica.</li> </ul>
<p>Mancano i colori</p>	<ul style="list-style-type: none"> <li>• Eseguire la funzione di diagnostica del monitor.</li> <li>• Assicurarsi che il cavo video che collega il monitor al computer sia collegato e fissato in modo appropriato.</li> <li>• Controllare che nessun pin del connettore cavo video sia piegato.</li> </ul>
<p>Colori sbagliati</p>	<ul style="list-style-type: none"> <li>• Provare diverse <b>Preset Modes (Modalità preimpostate)</b> nel menu OSD Impostazioni <b>Color (Colore)</b>. Regolare il valore <b>R/G/B</b> dell'opzione <b>Custom Color (Colore personalizzato)</b> nel menu OSD Impostazioni <b>Color (Colore)</b>.</li> <li>• Cambiare <b>Input Color Format (Formato ingresso colore)</b> su <b>RGB</b> o <b>YCbCr/YPbPr</b> nel menu OSD Impostazioni <b>Color (Colore)</b>.</li> <li>• Eseguire la diagnostica integrata.</li> </ul>
<p>Sovrimpressioni dell'immagine dopo avere lasciato sullo schermo per un periodo prolungato un'immagine statica</p>	<ul style="list-style-type: none"> <li>• Consente di impostare lo spegnimento dello schermo dopo alcuni minuti di inattività dello schermo. Possono essere regolati nelle opzioni alimentazione di Windows o nell'impostazione Risparmio energia Mac.</li> <li>• In alternativa, usare uno screensaver dinamico.</li> </ul>
<p>Video Ghosting (Ghosting) or Over-shooting (Sforamento)</p>	<ul style="list-style-type: none"> <li>• Modificare <b>Response Time (Tempo di risposta)</b> nel menu OSD <b>Display (Schermo)</b> su <b>Normal (Normale)</b>, <b>Fast (Veloce)</b> o <b>Extreme (Estremo)</b> a seconda dell'applicazione e dell'utilizzo.</li> </ul>




## Problemi specifici del prodotto

Sintomi specifici	Soluzioni possibili
L'immagine dello schermo è troppo piccola	<ul style="list-style-type: none"><li>• Selezionare l'impostazione <b>Aspect Ratio (Proporzioni)</b> nel menu OSD impostazioni <b>Display (Schermo)</b>.</li><li>• Ripristinare il monitor sulle impostazioni predefinite (<b>Factory Reset (Ripristino predefiniti)</b>).</li></ul>
Impossibile regolare il monitor utilizzando i tasti della parte inferiore del pannello	<ul style="list-style-type: none"><li>• Spegnere il monitor, scollegare il cavo d'alimentazione, ricollegarlo e poi riaccendere il monitor.</li><li>• Controllare se il menu OSD è bloccato. In caso affermativo, tenere premuto il tasto Exit (Esci) (tasto 4) per quattro secondi per sbloccare.</li></ul>
Nessun segnale di ingresso quando sono premuti i controlli	<ul style="list-style-type: none"><li>• Controllare la sorgente del segnale. Assicurarsi che il computer non sia in modalità Standby spostando il mouse o premendo un tasto qualsiasi della tastiera.</li><li>• Controllare se il cavo video è collegato in modo appropriato. Scollegare e ricollegare il cavo video, se necessario.</li><li>• Ripristinare il computer o il lettore video.</li></ul>
L'immagine non riempie lo schermo.	<ul style="list-style-type: none"><li>• A causa dei diversi formati video (rapporto proporzioni) dei DVD, il monitor potrebbe non essere in grado di visualizzare le immagini a schermo intero.</li><li>• Eseguire la diagnostica integrata.</li></ul>



# Appendice

 **AVVISO:** L'utilizzo dei controlli, delle regolazioni o delle procedure in modo diverso da quello specificato in questo documento può esporre a scosse elettriche, pericoli elettrici e/o pericoli meccanici.


Fare riferimento a **Informazioni sulla sicurezza, ambientali e di carattere regolamentare (SERI)** per informazioni sulle istruzioni per la sicurezza.

## Dichiarazione FCC (solo Stati Uniti) ed altre informazioni sulle normative

Per la dichiarazione FCC ed altre informazioni sulle normative, fare riferimento al sito sulla conformità alle normative all'indirizzo [www.dell.com/regulatory\\_compliance](http://www.dell.com/regulatory_compliance).

## Contattare Dell

Per i clienti degli Stati Uniti: chiamare il numero 800-WWW-DELL (800-999-3355).

 **NOTA:** Se non si ha una connessione ad Internet attiva, le informazioni di contatti si possono trovare sulla fattura d'acquisto, sulla bolla d'accompagnamento del prodotto oppure nel catalogo dei prodotti Dell.

Dell fornisce diversi tipi di supporto e di servizi in linea e telefonici. La disponibilità varia in base ai paesi ed ai prodotti, ed alcuni servizi potrebbero non essere disponibili nella propria zona.

- Assistenza tecnica online — [www.dell.com/support/monitors](http://www.dell.com/support/monitors)
- Contattare Dell — [www.dell.com/contactdell](http://www.dell.com/contactdell)

## Database dei prodotti dell'UE per l'etichetta energetica e la scheda informativa del prodotto

SE2722H : <https://eprel.ec.europa.eu/qr/471652>

SE2722HX : <https://eprel.ec.europa.eu/qr/471677>

