




Dell S3423DWC

Guida dell'utente

Modello monitor: S3423DWC
Modello di conformità: S3423DWCc



-  **NOTA: UNA NOTA** segnala informazioni importanti che aiutano a fare un migliore utilizzo del proprio computer.
-  **ATTENZIONE:** Un richiamo all'ATTENZIONE indica potenziali danni all'hardware o la perdita dei dati se non sono seguite le istruzioni.
-  **AVVISO:** Un AVVISO segnala il potenziale di danni alle proprietà, di lesioni personali o di morte.

Copyright © 2022 Dell Inc. o relative filiali. Tutti i diritti riservati. Dell, EMC e altri marchi sono marchi di fabbrica di Dell Inc. o delle sue filiali. Altri marchi potrebbero essere marchi di fabbrica appartenenti ai rispettivi proprietari.

2022 – 03

Rev. A00



Indice

Istruzioni per la sicurezza	6
Informazioni sul monitor	7
Contenuti della confezione	7
Caratteristiche del prodotto	9
Identificazione delle parti e dei controlli	11
Vista frontale	11
Vista posteriore	12
Vista laterale	13
Vista inferiore	13
Specifiche del monitor	16
Specifiche sulla risoluzione	18
Modalità video supportate	18
Modalità di visualizzazione predefinite	19
Specifiche elettriche	20
Caratteristiche fisiche	21
Caratteristiche ambientali	22
Funzionalità Plug-and-Play	23
Qualità del monitor LCD e criteri sui pixel	23
Ergonomia	23
Per maneggiare e spostare il display	25
Linee guida sulla manutenzione	26
Pulizia del monitor	26



Installazione del monitor	28
Collegamento del supporto	28
Collegamento del monitor	29
Collegamento del cavo USB-C e USB 3.0.	29
Organizzazione dei cavi	30
Fissaggio del monitor con il blocco Kensington (optional).	30
Rimozione del supporto	31
Montaggio a parete (optional).	32
Funzionamento del monitor	33
Accensione del monitor	33
Utilizzo dei tasti di comando.	33
Tasti di comando	34
Comandi OSD	35
Uso del menu OSD (On-Screen Display)	36
Accesso al menu OSD	36
Blocco tasti menu e di alimentazione.	51
Messaggi di avviso OSD.	53
Impostazione della risoluzione massima	56
Impostazione dello switch KVM.	57
Impostazione di Auto KVM (KVM automatico)	58
Uso della funzione di inclinazione ed estensione verticale	60
Estensione inclinazione	60
Estensione verticale.	60



Risoluzione dei problemi. 61

- Diagnostica. 61
- Diagnostica integrata 62
- Problemi comuni 64
- Problemi specifici del prodotto 67

Informazioni sulle normative 68


- Dichiarazione FCC (solo Stati Uniti) ed altre informazioni sulle normative. 68
- Database dei prodotti dell'UE per l'etichetta energetica e la scheda informativa del prodotto 68
- Contattare Dell 68



Istruzioni per la sicurezza

Usare le seguenti indicazioni di sicurezza per proteggere il monitor da danni potenziali e garantire la sicurezza personale. Salvo diversamente specificato, ogni procedura inclusa in questo documento presuppone che abbiate letto le informazioni sulla sicurezza fornite con il monitor.

 **NOTA: Prima di utilizzare il monitor, leggere le informazioni sulla sicurezza fornite con il monitor e stampate sul prodotto. Conservare la documentazione in un luogo sicuro per riferimenti futuri.**

 **AVVISO: L'utilizzo dei controlli, delle regolazioni o delle procedure in modo diverso da quello specificato in questo documento può esporre a scosse elettriche, pericoli elettrici e/o pericoli meccanici.**

 **AVVISO: Il possibile effetto a lungo termine dell'ascolto di audio ad alto volume attraverso le cuffie (sul monitor che lo supportano) potrebbe causare danni alla capacità uditiva.**

- . Collocare il monitor su una superficie solida e maneggiarlo con cura. Lo schermo è fragile e può danneggiarsi se lasciato cadere o colpito con oggetti affilati.
- . Accertarsi che il monitor abbia valori nominali elettrici tali da funzionare con l'alimentazione CA disponibile nella propria regione geografica.
- . Tenere il monitor a temperatura ambiente. Condizioni di freddo o caldo eccessivo possono influire negativamente sul cristallo liquido del display.
- . Collegare il cavo di alimentazione dal monitor ad una presa a muro che si trovi in prossimità e sia accessibile. Fare riferimento a [Collegamento del monitor](#).
- . Non collocare e utilizzare il monitor su una superficie bagnata o vicino all'acqua.
- . Non sottoporre il monitor a forti vibrazioni o condizioni di forte impatto. Ad esempio, non collocare il monitor all'interno di un bagagliaio.
- . Scollegare il monitor se si prevede di non usarlo per un periodo di tempo prolungato.
- . Per evitare scosse elettriche, non tentare di rimuovere alcun coperchio o toccare l'interno del monitor.
- . Leggere con attenzione queste istruzioni. Conservare questo documento per riferimenti futuri. Attenersi a tutte le avvertenze ed istruzioni riportate sul prodotto.
- . Alcuni monitor possono essere montati a parete utilizzando il supporto VESA venduto separatamente. Assicurarsi di utilizzare le specifiche VESA corrette come indicato nella sezione relativa al montaggio a parete della Guida dell'utente.

Fare riferimento al documento *Informazioni sulla sicurezza, ambientali e di carattere regolamentare (SERI)* in dotazione con il monitor per informazioni sulle istruzioni per la sicurezza



Informazioni sul monitor

Contenuti della confezione

La tabella seguente fornisce l'elenco dei componenti forniti con il monitor. Se un componente è mancante, contattare Dell. Fare riferimento a [Contattare Dell](#) per altre informazioni.

NOTA: Alcuni elementi potrebbero essere accessori optional e potrebbero non essere inviati insieme al monitor. Alcune funzioni potrebbero non essere disponibili in alcuni Paesi.








Immagine componente	Descrizione componente
	Monitor
	Supporto
	Base
	Cavo di alimentazione (varia in base al Paese)



Immagine componente	Descrizione componente
	<p>Cavo da Super speed USB 3.2 Gen 2 10 Gbps tipo C a tipo C upstream (cavo C-C) (1 metro)</p>
	<p>Cavo upstream USB 3.0 (abilita le porte USB del monitor)</p>
	<ul style="list-style-type: none"> . Guida introduttiva . Informazioni sulla sicurezza, ambientali e di carattere regolamentare



Caratteristiche del prodotto

Il monitor Dell S3423DWC dispone di LCD (display a cristalli liquidi) a matrice attiva TFT (Thin-Film Transistor) antistatico con retroilluminazione LED. Le caratteristiche elettriche del monitor includono:

- Area di visualizzazione del display 86,42 cm (34,0 pollici) (misurati diagonalmente).
- Risoluzione 3440 x 1440, con supporto schermo intero per risoluzioni più basse.
- Compatibile con (AMD FreeSync), frequenze di aggiornamento alto e rapido tempo di risposta di 4 ms.
- Supporta 48 Hz - 100 Hz (HDMI) e 48 Hz - 100 Hz (modalità alternata USB-C con DisplayPort 1.4) in modalità FreeSync.
- Altoparlante integrato (5 W) x 2.
- Gamma di colori del 99% sRGB.
- Supporta modalità di selezione Picture by Picture (PBP) / Picture in Picture (PIP).
- Connettività digitale con USB-C e HDMI.
- Singolo USB-C per fornire alimentazione (PD 65W) a notebook compatibili mentre si riceve partire dai dati precedenti segnale video e dati.
- Dotato di 1 porta USB-C upstream, 1 porta tipo B upstream, 1 porta super speed USB 5 Gbps (USB 3.2 Gen 1) tipo A downstream e 1 porta super speed USB 5 Gbps (USB 3.2 Gen 1 con BC1.2) tipo A downstream.
- Lo switch KVM integrato consente di controllare fino a 2 computer da un unico set di tastiera e mouse collegato al monitor.
- Supporta Auto KVM (KVM automatico) per la configurazione di più ingressi.
- Consente all'utente di passare alla funzione USB KVM in modalità PBP.
- Capacità Plug and Play, se supportata dal computer.
- Menu di regolazione OSD per una facile impostazione ed ottimizzazione dello schermo.
- Supporto rimovibile e fori di montaggio VESA 100 mm che consentono la flessibilità nelle soluzioni di montaggio.
- Capacità di regolazione inclinazione e altezza.
- Alloggio antifurto.
- ≤0,3 W in Standby Mode (Modo standby)
- Dell Display Manager Software incluso.



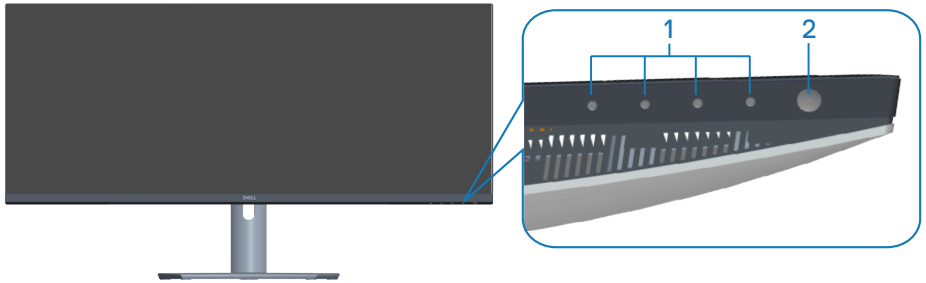
- . Utilizza il pannello a luce blu bassa ed è conforme a TUV Rheinland (soluzione hardware) al modello di ripristino di fabbrica/impostazione dei predefiniti (Preset mode (Modalità preimpostata): Standard).
- . Ottimizzare il comfort visivo con uno schermo antistarfallio.

⚠ AVVISIO: I possibili effetti a lungo termine dell'emissione di luce blu dal monitor potrebbero causare danni alla vista, compresi, ma non solo, affaticamento degli occhi e affaticamento visivo. La funzione ComfortView Plus è stata progettata per ridurre la quantità di luce blu emessa dal monitor per ottimizzare il comfort visivo.



Identificazione delle parti e dei controlli

Vista frontale

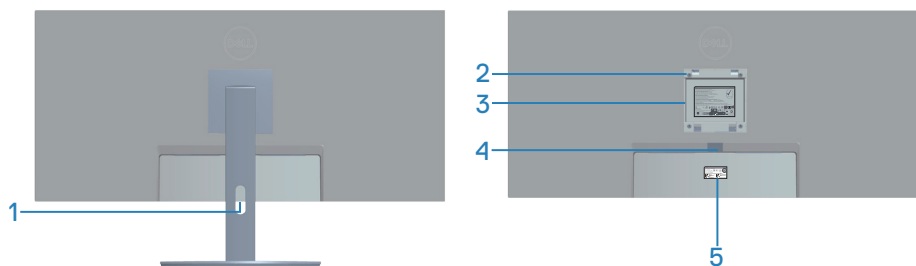


Tasti di comando

Etichetta	Descrizione	Uso
1	Tasti di funzionamento	Per regolare le voci nel menu OSD. (Fare riferimento a Utilizzo dei tasti di comando per altre informazioni.)
2	Tasto d'accensione/spegnimento	Per accendere o spegnere il monitor. La spia bianca fissa indica che il monitor è acceso e perfettamente funzionante. La spia bianca lampeggiante indica che il monitor è in Standby Mode (Modalità Standby).



Vista posteriore

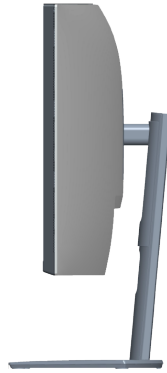


Veduta posteriore con supporto del monitor

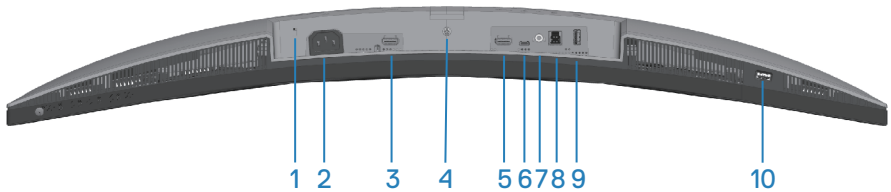
Etichetta	Descrizione	Uso
1	Alloggio per la gestione dei cavi	Usato per organizzare i cavi facendoli passare attraverso il foro.
2	Fori di montaggio VESA (100 mm x 100 mm), dietro la copertura VESA	Usati per il montaggio a parete del monitor con un kit di montaggio a parete compatibile VESA.
3	Etichetta di informazioni sulle normative	Elenca le approvazioni delle autorità di regolamentazione.
4	Tasto di sblocco del supporto	Rilascia il supporto dal monitor.
5	Etichetta della regolamentazione (compreso il numero di serie a codici a barre e il codice di matricola)	Elenca le approvazioni delle autorità di regolamentazione. Fare riferimento a questa etichetta quando ci si mette in contatto con il Supporto tecnico Dell. Il codice di servizio è un identificatore alfanumerico univoco che consente ai tecnici Dell di identificare i componenti hardware del computer e accedere alle informazioni di garanzia.



Vista laterale






Vista inferiore



Veduta inferiore senza base del monitor

Etichetta	Descrizione	Uso
1	Alloggio antifurto (basato sullo slot di sicurezza Kensington)	Proteggere il monitor usando una serratura di sicurezza (acquistata separatamente) per impedire movimenti non autorizzati del monitor.
2	Connettore di alimentazione	Collegare il cavo di alimentazione (in dotazione con il monitor).
3	Porta HDMI 1 2.0	Collegare al computer con un cavo HDMI.
4	Funzione di blocco del supporto	Bloccare il supporto al monitor usando una vite M3 x 6 mm (vite non inclusa).
5	Porta HDMI 2 2.0	Collegare al computer con un cavo HDMI.



6	Porta USB-C upstream	<p>Collegare al computer o al dispositivo mobile il cavo USB fornito in dotazione al monitor. Questa porta supporta segnale video USB Power Delivery, dati e DisplayPort. La porta super speed USB 5 Gbps (USB 3.2 Gen 1) tipo C offre la velocità di trasferimento più rapida e la modalità alternata con DP 1.4 supporta la risoluzione massima di 3440 x 1440 a 100 Hz, PD 20 V/3,25 A, 15 V/3 A, 9 V/3 A, 5 V/3 A.</p> <p> NOTA: USB-C non è supportato su versioni Windows rilasciate prima di Windows 10.</p>
7	Porta uscita linea audio	<p>Collegare ad un altoparlante esterno o ad un subwoofer (acquistato separatamente).*</p>
8	Porta Super speed USB 5 Gbps (USB 3.2 Gen 1) tipo A downstream	<p>Collegare al computer il cavo USB fornito in dotazione al monitor. Una volta collegato questo cavo, si possono utilizzare i connettori USB del monitor.</p>
9	Porta Super speed USB 5 Gbps (USB 3.2 Gen 1) tipo A downstream (3)	<p>Collegare il dispositivo USB.**</p> <p> NOTA: Per utilizzare questa porta, è necessario collegare il cavo USB-C o il cavo USB upstream (fornito con il monitor) alla porta USB-C upstream o alla porta USB tipo B del monitor e al computer.</p>
10	Porta Super speed USB 5 Gbps (USB 3.2 Gen 1) tipo A downstream con carica	<p>Collegare il dispositivo USB** o caricare il dispositivo</p> <p> NOTA: Per utilizzare questa porta, è necessario collegare il cavo USB-C o il cavo USB upstream (fornito con il monitor) alla porta USB-C upstream o alla porta USB tipo B del monitor e al computer.</p>



*La porta uscita linea audio non supporta le cuffie.

**Per evitare interferenze di segnale, quando un dispositivo USB wireless è stato collegato a una porta USB downstream, NON è consigliabile collegare altri dispositivi USB alle porte adiacenti.



Specifiche del monitor

Modello	S3423DWC
Tipo di schermo	LCD TFT a matrice attiva
Tipo di pannello	Allineamento verticale
Immagine visibile	
Diagonale	864,2 mm (34,0 pollici)
Orizzontale, Area attiva	797,2 mm (31,19 pollici)
Verticale, Area attiva	333,7 mm (13,14 pollici)
Area	266048,26 mm ² (412,38 pollici ²)
Risoluzione nativa e frequenza di aggiornamento	3440 x 1440 a 100 Hz (HDMI 1 e HDMI 2) 3440 x 1440 a 100 Hz (USB-C)
Dimensioni pixel	0,2318 mm x 0,2318 mm
Pixel per pollice (PPI)	109
Angolo di visuale	
Orizzontale	178° (tipico)
Verticale	178° (tipico)
Uscita luminanza	350 cd/m ² (tipico)
Rapporto di contrasto	3000 a 1 (tipico)
Rivestimento superficiale	Antiriflesso con durezza 3H
Retroilluminazione	Sistema edgelight LED
Tempo di risposta (da grigio a grigio)	4 ms (modalità Extreme (Estremo)) 5 ms (modalità Fast (Rapido)) 8 ms (modalità Normal (Normale))
Profondità colore	16,7 milioni di colori
Gamma di colori	sRGB CIE 1931 (99%)



Connettività	<p>2 x HDMI 2.0 con HDCP 2.2</p> <p>1 x USB tipo C upstream (modalità alternata con DisplayPort 1.4, Power Delivery PD fino a 65 W)*</p> <p>1 x Porta Super speed USB 5 Gbps (USB 3.2 Gen 1) tipo B upstream</p> <p>1 x Porta Super speed USB 5 Gbps (USB 3.2 Gen 1) downstream</p> <p>1 x super speed USB 5 Gbps (USB 3.2 Gen 1) con capacità di carica BC1.2 a 2 A (max.)</p> <p>1 x Uscita linea audio</p>
Larghezza della cornice (bordo del monitor su area attiva)	
Parte superiore	8,64 mm
Sinistra/Destra	8,65 mm
Parte inferiore	22,14 mm
Regolabilità	
Supporto regolabile in altezza	100 mm
Inclinazione	Da -5° a 21°
Oscillazione	N/A
Regolazione inclinazione	Da -4° a 4°
Compatibilità di Dell Display Manager	Easy Arrange (Organizzazione facile) e altre funzioni dei tasti
Sicurezza	Alloggio antifurto (blocco cavo venduto separatamente)

*USB-C (modalità alternata con DisplayPort 1.4): Audio HBR3/DisplayPort 1.4/DP supportato.



Specifiche sulla risoluzione

Modello	S3423DWC
Portata scansione orizzontale	Da 30 kHz a 160 kHz
Portata scansione verticale	Da 48 Hz a 100 Hz (HDMI) Da 48 Hz a 100 Hz (USB-C)
Risoluzione massima preimpostata	3440 x 1440 a 100 Hz (USB-C) 3440 x 1440 a 100 Hz (HDMI)

Modalità video supportate

Modello	S3423DWC
Capacità di visualizzazione video (HDMI/USB-C)	480p, 480i(HDMI), 576p, 720p, 1080p, 576i(HDMI), 1080i(HDMI)



Modalità di visualizzazione predefinite

Modalità di visualizzazione	Frequenza orizzontale (kHz)	Frequenza verticale (Hz)	Frequenza pixel (MHz)	Polarità di sincronia (Orizzontale/Verticale)
VESA, 640 x 480	31,47	59,94	25,18	-/-
VESA, 640 x 480	37,50	75	31,50	-/-
IBM, 720 x 400	31,47	70,08	28,32	-/+
VESA, 800 x 600	37,88	60,32	40	+/+
VESA, 800 x 600	46,88	75	49,50	+/+
VESA, 1024 x 768	48,36	60	65	-/-
VESA, 1024 x 768	60,02	75,03	78,75	+/+
VESA, 1152 x 864	67,50	75	108	+/+
VESA, 1280 x 1024	63,98	60,02	108	+/+
VESA, 1280 x 1024	79,98	75,02	135	+/+
VESA, 1600 x 900	60	60	108	+/+
VESA, 1600 x 1200	75	60	162	+/+
VESA, 1680 x 1050	65,29	59,95	146,25	-/+
VESA, 1920 x 1080	67,50	60	148,50	+/+
VESA, 1920 x 1080	113,22	100	235,50	+/-
VESA, 1920 x 1200	74,04	59,95	154	+/-
VESA, 2560 x 1080	66,66	60	185,58	+/-
VESA, 2560 x 1080	113,24	100	308	+/-
VESA, 3440 x 1440	49,99	73,68	265,25	+/-
VESA, 3440 x 1440	88,82	59,97	319,75	+/-
VESA, 3440 x 1440	150,97	99,98	543,50	+/-

 **NOTA: Questo monitor supporta AMD FreeSync.**



Specifiche elettriche

Modello	S3423DWC
Segnali di ingresso video	HDMI 2.0 (HDCP), 600 mV per ciascuna linea differenziale, 100 ohm di impedenza di ingresso per coppia differenziale USB-C 1.4, 600 mV per ciascuna linea differenziale, 100 ohm di impedenza di ingresso per coppia differenziale.
Tensione ingresso CA/ frequenza/corrente	Da 100 V CA a 240 V CA / 50 Hz o 60 Hz \pm 3 Hz / 2,0A (max.)
Corrente in ingresso	120 V: 30 A (max.) a 0°C (avvio a freddo) 240 V: 60 A (max.) a 0°C (avvio a freddo)
Consumo energetico	0,3 W (Off Mode) (Modalità OFF) ¹ 0,4 W (Standby Mode) (Modo standby) ¹ 31 W (On Mode) (Modalità ON) ¹ 160 W (max) ² 32 W (Pon) ³ 100,96 kWh (TEC) ³

¹ Come definito nelle norme UE 2019/2021 e UE 2019/2013.

² Max. impostazione di luminosità e contrasto con la massima potenza di caricamento su tutte le porte USB.

³ Pon: Consumo energia in modalità On misurato con riferimento al metodo di test Energy Star.

TEC: Consumo energia totale in kWh misurato con riferimento al metodo di test Energy Star.

Il presente documento è solo informativo e riporta le prestazioni di laboratorio. Il prodotto può funzionare in modo diverso, a seconda del software, dei componenti e delle periferiche ordinati e non sarà obbligatorio aggiornare tali informazioni. Di conseguenza, il cliente non deve affidarsi a queste informazioni per prendere decisioni in merito alle tolleranze elettriche o altro. Nessuna garanzia di accuratezza o completezza è espressa o implicita.



Caratteristiche fisiche

Modello	S3423DWC
Tipo di cavo segnale	<ul style="list-style-type: none">• Digitale: USB-C, 24 pin• Universal Serial Bus: USB, 9 pin.
Dimensioni (con supporto)	
Altezza (estesa)	489,36 mm (19,27 pollici)
Altezza (compresso)	389,36 mm (15,33 pollici)
Larghezza	808,16 mm (31,82 pollici)
Profondità	217,05 mm (8,55 pollici)
Dimensioni (senza supporto)	
Altezza	364,50 mm (14,35 pollici)
Larghezza	808,16 mm (31,82 pollici)
Profondità	64,03 mm (2,52 pollici)
Dimensioni della base	
Altezza	382,20 mm (15,05 pollici)
Larghezza	302 mm (11,89 pollici)
Profondità	217,05 mm (8,55 pollici)
Peso	
Peso con imballo	15,21 kg (33.53 lb)
Peso con supporto e cavi	10,53 kg (23.21 lb)
Peso senza assieme supporto (senza cavi)	6,65 kg (14.66 lb)
Peso del supporto	3,09 kg (6.81 lb)
Brillantezza struttura frontale	Cornice nera 2-4 lucida



Caratteristiche ambientali

Modello	S3423DWC
Standard conforme	
<ul style="list-style-type: none">• Conformità RoHS• Monitor a BFR/PVC ridotto (le schede di circuito sono realizzate con laminati senza BFR/PVC)• Vetro senza arsenico e mercurio, solo per il pannello• Energy Gauge (Misuratore di energia) mostra in tempo reale il livello di energia consumata dal monitor.	
Temperatura	
Operativa	Da 0°C a 40°C (da 32°F a 104°F)
Non operativa	<ul style="list-style-type: none">• Immagazzinamento: da -20°C a 60°C (da -4°F a 140°F)• Spedizione: da -20°C a 60°C (da -4°F a 140°F)
Umidità	
Operativa	Da 10% a 80% (senza condensa)
Non operativa	<ul style="list-style-type: none">• Conservazione da 10% a 90% (senza condensa)• Spedizione da 10% a 90% (senza condensa)
Altitudine	
Operativa (max.)	5.000 m (16.400 ft)
Non operativa (max.)	12.192 m (40.000 ft)
Dissipazione termica	<ul style="list-style-type: none">• 119,45 BTU all'ora (tipico)• 546,07 BTU all'ora (max)



Funzionalità Plug-and-Play

È possibile installare il monitor su qualsiasi computer compatibile Plug-and-Play. Il monitor fornisce automaticamente al computer i suoi dati EDID (Extended Display Identification Data) usando i protocolli DDC (Display Data Channel) così che il sistema può configurarsi ed ottimizzare le impostazioni del monitor. La maggior parte delle installazioni dei monitor è automatica. Se necessario, si possono selezionare altre impostazioni. Per altre informazioni su come cambiare le impostazioni del monitor, fare riferimento a [Funzionamento del monitor](#).

Qualità del monitor LCD e criteri sui pixel

Durante la procedura di produzione dei monitor LCD, non è inconsueto che uno o più pixel si blocchino in uno stato immutabile che sono difficili da vedere e non influenzano la qualità di visualizzazione o di usabilità. Per altre informazioni sulla qualità del monitor e sulla Pixel Policy Dell, consultare il sito Dell Support all'indirizzo www.dell.com/pixelguidelines.

Ergonomia

 **ATTENZIONE: L'uso improprio o prolungato della tastiera può provocare lesioni.**

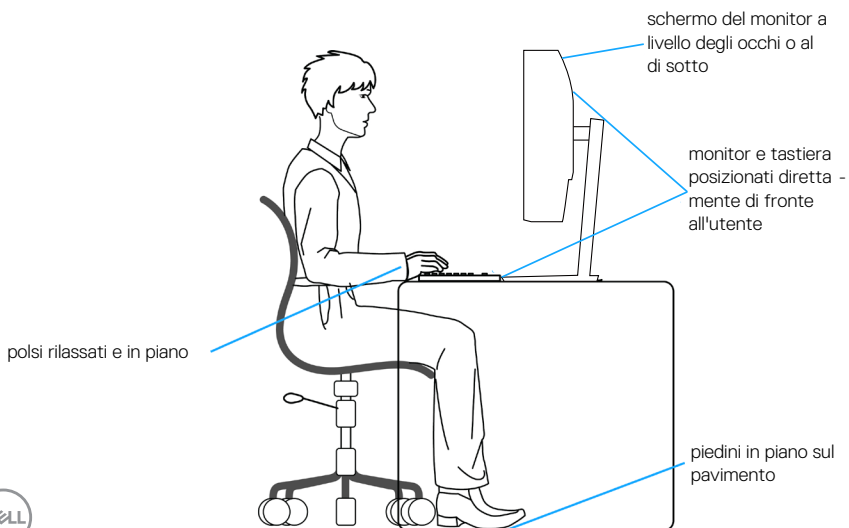
 **ATTENZIONE: La visualizzazione dello schermo del monitor per lunghi periodi di tempo può provocare affaticamento degli occhi.**

Per comodità ed efficienza, osservare le seguenti indicazioni durante l'installazione e l'utilizzo della workstation del computer:

- Collocare il computer in modo che il monitor e la tastiera siano direttamente davanti all'utente mentre lavora. In commercio sono disponibili ripiani speciali per posizionare correttamente la tastiera.
- Per ridurre il rischio di affaticamento visivo e dolori a collo, braccio, schiena o spalla usando il monitor per lunghi periodi di tempo, si consiglia di:
 1. Impostare una distanza dello schermo tra 50 cm e 70 cm dagli occhi.
 2. Battere spesso le palpebre per inumidire gli occhi o bagnarli con acqua dopo un uso prolungato del monitor.
 3. Effettuare pause regolari e frequenti per 20 minuti ogni due ore.
 4. Allontanare lo sguardo dal monitor e guardare un oggetto lontano 6 metri per almeno 20 secondi durante le pause.
 5. Effettuare lo stretching per alleviare la tensione nel collo, nel braccio, nella schiena e nelle spalle durante le pause.



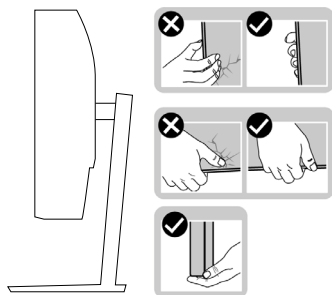
- . Assicurarsi che lo schermo del monitor sia all'altezza degli occhi o leggermente più in basso quando si è seduti davanti al monitor.
- . Regolare l'inclinazione del monitor, il suo contrasto e le impostazioni di luminosità.
- . Regolare l'illuminazione ambientale intorno (come luci a soffitto, lampade da scrivania e tende o persiane sulle finestre vicine) per ridurre al minimo i riflessi e l'effetto abbagliamento sullo schermo del monitor.
- . Utilizzare una sedia che garantisca un buon supporto per la parte bassa della schiena.
- . Tenere gli avambracci orizzontali con i polsi in una posizione comoda e neutra mentre si usa la tastiera o il mouse.
- . Lasciare sempre spazio per appoggiare le mani mentre si usa la tastiera o il mouse.
- . Lasciare riposare la parte superiore delle braccia in modo naturale su entrambi i lati.
- . Assicurarsi che i piedi siano appoggiati sul pavimento.
- . Quando si è seduti, assicurarsi che il peso delle gambe sia sui piedi e non sulla parte anteriore della sedia. Regolare l'altezza della sedia o, se necessario, usare un poggipiedi per mantenere una postura corretta.
- . Variare le attività lavorative. Cercare di organizzare il lavoro in modo da non doversi sedere e lavorare per lunghi periodi di tempo. Cercare di rimanere in piedi o alzarsi e camminare a intervalli regolari.
- . Mantenere l'area sotto la scrivania priva di ostacoli e cavi o cavi di alimentazione che potrebbero interferire con la seduta comoda o presentare un potenziale pericolo di inciampo.



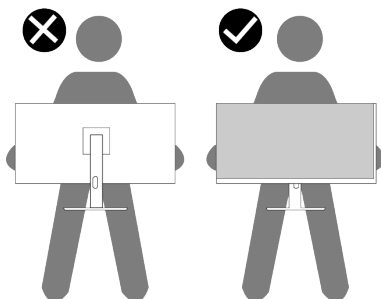
Per maneggiare e spostare il display

Per garantire che il monitor sia maneggiato in modo sicuro durante il sollevamento o lo spostamento, seguire le indicazioni di seguito:

- Prima di spostare o sollevare il monitor, spegnere il computer e il monitor.
- Scollegare tutti i cavi dal monitor.
- Collocare il monitor nella confezione originale con i materiali di imballaggio originali.
- Tenere saldamente il bordo inferiore e il lato del monitor senza applicare una pressione eccessiva durante il sollevamento o lo spostamento del monitor.

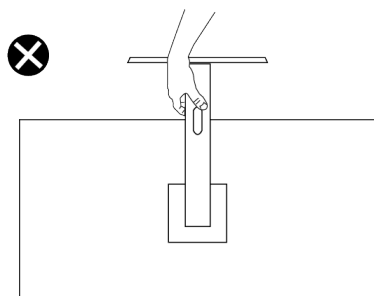


- Quando si solleva o si sposta il monitor, assicurarsi che lo schermo sia rivolto lontano da sé. Non premere sull'area del display per evitare graffi o danni.



- Durante il trasporto del monitor, evitare urti o vibrazioni improvvisi.
- Quando si solleva o si sposta il monitor, non capovolgere il monitor mentre si tiene la base del supporto o il montante del supporto. Ciò potrebbe provocare danni accidentali al monitor o causare lesioni personali.





Linee guida sulla manutenzione

Pulizia del monitor

- ⚠ **AVVISO:** L'uso di metodi impropri durante la pulizia del monitor può causare danni fisici allo schermo o alla struttura del monitor Dell.
- ⚠ **ATTENZIONE:** Leggere ed attenersi a [Istruzioni per la sicurezza](#) prima di pulire il monitor.
- ⚠ **AVVISO:** Prima di pulire monitor, scollegare il cavo di alimentazione del monitor dalla presa elettrica.

Per una corretta messa in opera, attenersi alle istruzioni del seguente elenco quando si disimballa, pulisce o si maneggia il monitor:

- Per pulire lo schermo del monitor Dell, utilizzare un panno morbido e pulito leggermente inumidito con dell'acqua. Se possibile, utilizzare panni appositi o soluzioni adatte per la pulizia degli schermi per monitor Dell.
- ⚠ **ATTENZIONE:** Non utilizzare detersivi o altri prodotti chimici, come benzene, solventi, ammoniaca, detersivi abrasivi o aria compressa.
- ⚠ **ATTENZIONE:** L'uso di prodotti chimici per la pulizia potrebbe causare cambiamenti nell'aspetto del monitor, come sbiadimento del colore, pellicola lattiginosa sul monitor, deformazione, tonalità scure non uniformi e desquamazione dell'area dello schermo.
- ⚠ **AVVISO:** Non spruzzare la soluzione detergente o l'acqua direttamente sulla superficie del monitor. Ciò consente l'accumulo di liquidi nella parte inferiore del pannello del display e la corrosione dell'elettronica, con conseguenti danni permanenti. Applicare invece la soluzione detergente o l'acqua su un panno morbido, quindi pulire il monitor.







NOTA: Controllare i danni dovuti a metodi di pulizia impropri e l'uso di benzene, diluente, ammoniaca, detergenti abrasivi, alcool, aria compressa, detergenti di qualsiasi tipo porterà a un danno indotto dal cliente (CID). Il CID non è coperto dalla garanzia Dell standard.

- Se si nota della polvere bianca sul monitor, quando lo si disimballa, pulirla con un panno.
- Maneggiare il monitor con cura perché le plastiche di colore scuro sono più delicate di quelle di colore chiaro, e si possono graffiare mostrando segni bianchi.
- Per mantenere la migliore qualità d'immagine del monitor, utilizzare uno screensaver dinamico e spegnere il monitor quando non è in uso.



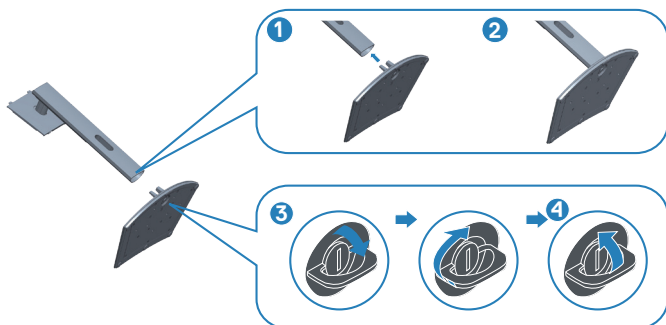
Installazione del monitor

Collegamento del supporto

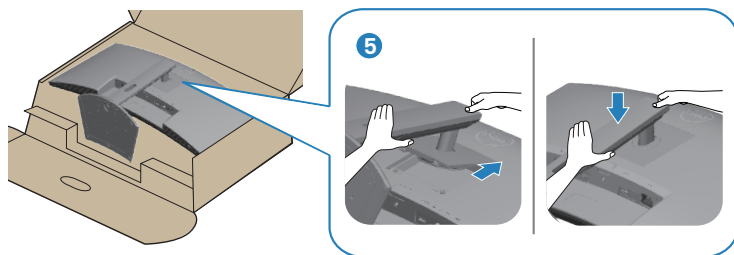
-  **NOTA:** Il supporto non è installato in fabbrica quando viene inviato.
-  **NOTA:** Le istruzioni che seguono servono solo per collegare il supporto fornito in dotazione al monitor. Se si collega un supporto acquistato da qualsiasi altra fonte, seguire le istruzioni di installazione incluse con il supporto.

Per fissare il supporto del monitor:

1. Attenersi alle istruzioni sui lembi di cartone per rimuovere il supporto dall'imballatura superiore che lo fissa.
2. Collegare la base all'alzata.
3. Aprire l'impugnatura della vite sulla base e serrare la vite per fissare l'alzata alla base.
4. Chiudere l'impugnatura della vite.



5. Far scorrere le linguette sull'assieme supporto nelle fessure del monitor e premere l'assieme supporto verso il basso per farlo scattare in posizione.



6. Collocare il monitor in posizione verticale.



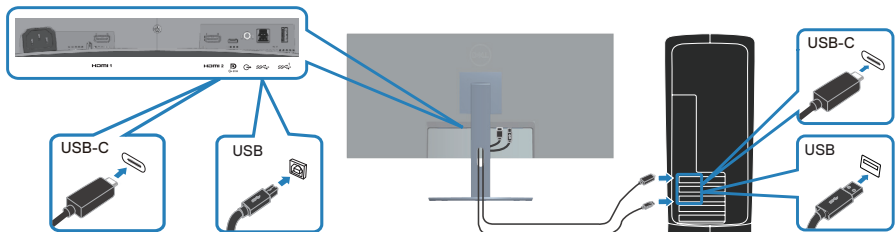
Collegamento del monitor

- ⚠ **AVVISO:** Prima di iniziare una qualsiasi delle procedure di questa sezione, osservare [Istruzioni per la sicurezza](#).
- ✍ **NOTA:** I monitor Dell sono progettati per funzionare in modo ottimale con i cavi forniti da Dell. Dell non garantisce la qualità e le prestazioni video se si utilizzano cavi non Dell.
- ✍ **NOTA:** Far passare i cavi attraverso l'alloggio per la gestione dei cavi prima di collegarli al monitor.
- ✍ **NOTA:** Non collegare contemporaneamente tutti i cavi allo stesso computer.
- ✍ **NOTA:** Le immagini sono usate solo a scopo illustrativo. L'aspetto del computer può essere diverso.

Come si collega il monitor al computer:

1. Spegnere il computer e scollegare il cavo di alimentazione.
2. Collegare il cavo HDMI o USB-C (acquisto optional) dal monitor al computer.
3. Collegare il cavo USB upstream (fornito in dotazione con il monitor) ad una porta USB 3.0 appropriata del computer. (Fare riferimento alla sezione [Vista inferiore](#) per i dettagli.)
4. Collegare le periferiche USB 3.0 alle porte USB 3.0 downstream del monitor.

Collegamento del cavo USB-C e USB 3.0

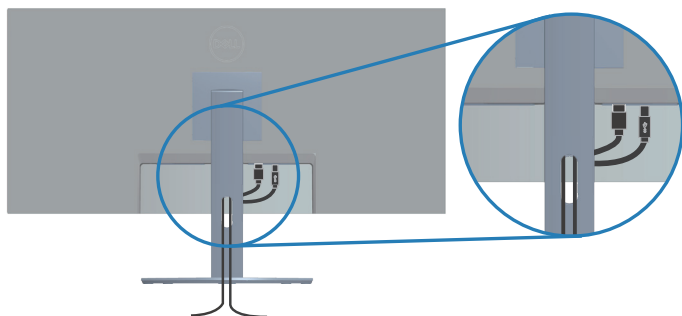


5. Collegare i cavi di alimentazione dal computer e dal monitor ad una presa di corrente.



Organizzazione dei cavi

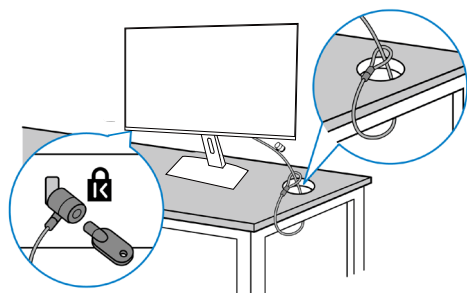
Utilizzare l'alloggio di gestione cavi per disporre i cavi collegati al monitor.



Fissaggio del monitor con il blocco Kensington (optional)

L'alloggio antifurto si trova nella parte inferiore del monitor (Fare riferimento a [Alloggio antifurto](#)). Fissare il monitor ad un tavolo usando il blocco di sicurezza Kensington.

Per ulteriori informazioni sull'uso del blocco Kensington (venduto separatamente), consultare la documentazione fornita con il blocco.



NOTA: L'immagine è usata solo a scopo illustrativo. L'aspetto del blocco può essere diverso.

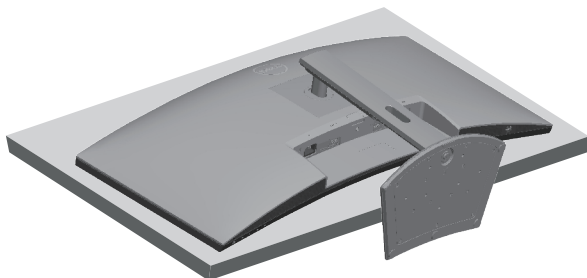


Rimozione del supporto

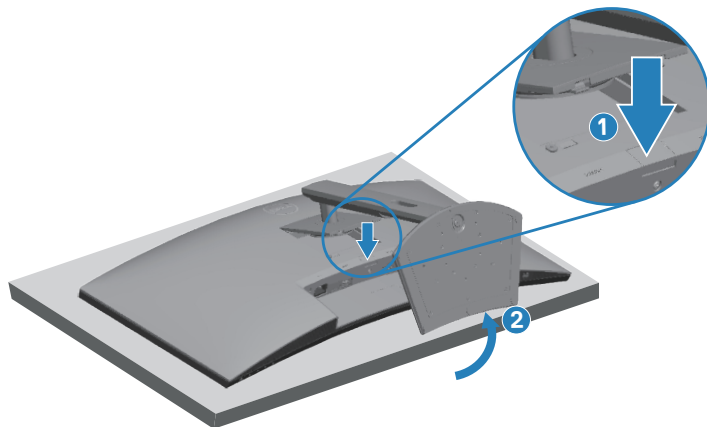
- ✎ **NOTA:** Per impedire di graffiare lo schermo LCD mentre si rimuove il supporto, assicurarsi che il monitor sia collocato su una superficie morbida e maneggiare con cura.
- ✎ **NOTA:** Le istruzioni che seguono servono in particolare per rimuovere il supporto fornito in dotazione al monitor. Se si rimuove un supporto acquistato da qualsiasi altra fonte, seguire le istruzioni di installazione incluse con il supporto.

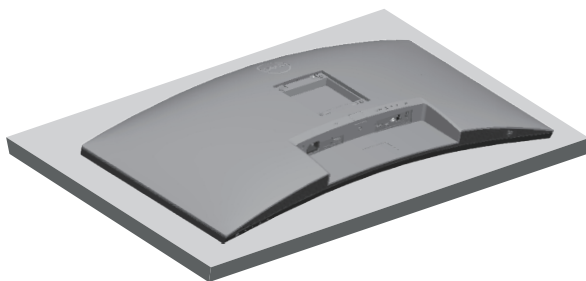
Per rimuovere il supporto:

1. Collocare il monitor su un panno morbido o su un cuscino sul bordo del tavolo.

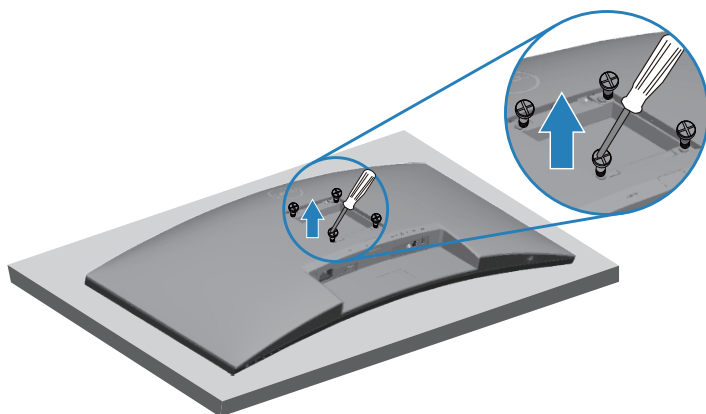


2. Tenere premuto il tasto di rilascio del supporto, quindi sollevare il supporto dal monitor.





Montaggio a parete (optional)



(Dimensioni della vite: M4 x 10 mm).

Vedere la documentazione fornita in dotazione con il kit di montaggio a parete compatibile VESA.

1. Appoggiare il monitor su un panno morbido o su un cuscino sul bordo del tavolo.
2. Rimuovere il supporto. Fare riferimento alla sezione [Rimozione del supporto](#) per i dettagli.
3. Rimuovere le quattro viti di fissaggio del pannello al monitor.
4. Attaccare al monitor la staffa del kit d'installazione a parete.
5. Per montare il monitor a parete, vedere la documentazione fornita in dotazione con il kit di montaggio a parete.

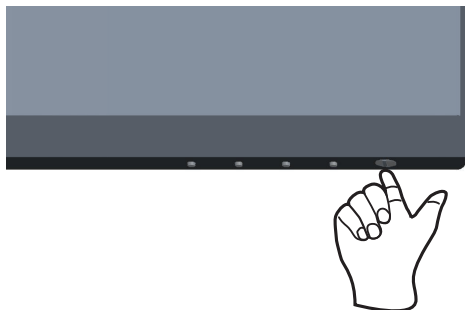
 **NOTA: Da usare solo con supporti per installazione a parete omologati UL, CSA o GS con una capacità di peso/carico minima di 26,6 kg.**



Funzionamento del monitor

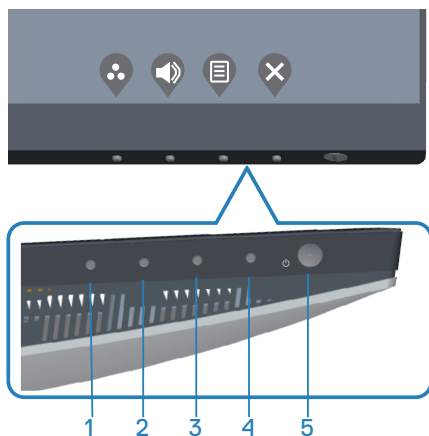
Accensione del monitor

Premere il tasto  per accendere il monitor.








Utilizzo dei tasti di comando

Usare i tasti di controllo sul bordo inferiore del monitor per regolare l'immagine visualizzata.



Tasti di comando

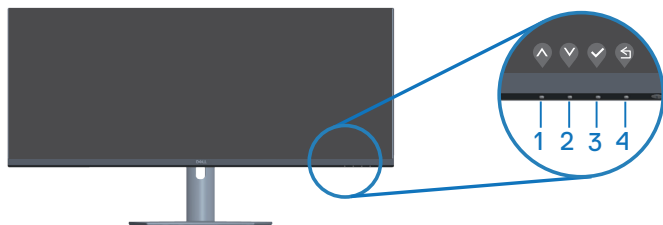
Nella tabella di seguito vengono descritti i tasti di comando:





	Tasti di comando	Descrizione
1	 Shortcut key (Tasto di scelta rapida)/Preset Modes (Modalità preimpostate)	Usare questo tasto per scegliere da un elenco di modalità predefinite.
2	 Shortcut key (Tasto di scelta rapida)/Input Source (Sorgente di ingresso)	Utilizzare il tasto per regolare il volume. Il minimo è "0" (-). Il massimo è "100" (+).
3	 Menu	Usare il tasto Menu per accedere avviare il menu OSD (On-Screen Display) e selezionare il menu OSD. Fare riferimento a Accesso al menu OSD .
4	 Exit (Esci)	Utilizzare il tasto per tornare al menu principale o per uscire dal menu principale OSD.
5	 Tasto accensione/spengimento (con indicatore LED)	Utilizzare il tasto di alimentazione per accendere o spegnere il monitor. La luce bianca fissa indica che il monitor è acceso. La luce bianca lampeggiante indica che è in Standby mode (Modo standby).



Comandi OSD

Usare i tasti sulla parte inferiore del monitor per regolare le impostazioni dell'immagine.



	Tasti di comando	Descrizione
1	 Su	Utilizzare il tasto Su per aumentare i valori o spostarsi verso l'alto in un menu.
2	 Giù	Utilizzare il tasto Giù per diminuire i valori o spostarsi verso il basso in un menu.
3	 OK	Usare il tasto OK per confermare la selezione in un menu.
4	 Indietro	Utilizzare il tasto Indietro per tornare al menu precedente.

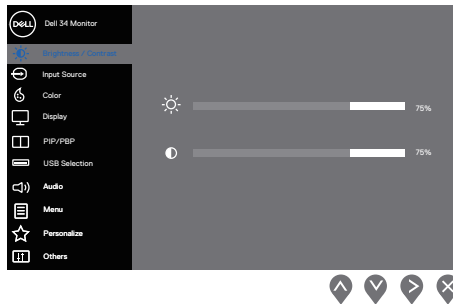














Uso del menu OSD (On-Screen Display)

Accesso al menu OSD

NOTA: Tutte le modifiche apportate vengono salvate automaticamente se si passa ad un altro menu, se si esce dal menu OSD oppure se si attende che il menu OSD si chiuda.

1. Premere il tasto  per visualizzare il menu principale OSD.

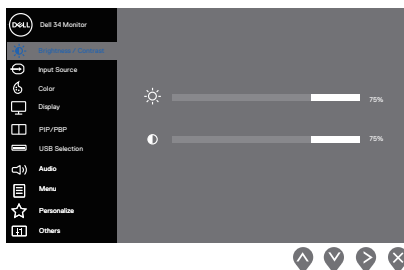


2. Premere il tasto  e  per spostarsi tra le opzioni d'impostazione. Quando ci si sposta da un'icona all'altra, è evidenziato il nome dell'opzione.
3. Premere una volta il tasto ,  o  per attivare l'opzione evidenziata.
4. Premere i tasti  e  per selezionare il parametro desiderato.
5. Premere il tasto  e poi usare i tasti  e , in base agli indicatori nel menu, per eseguire le modifiche.
6. Selezionare il tasto  per tornare al menu precedente oppure selezionare il tasto  per accettare o tornare al menu precedente.



Icona Menu e menu secondari**Brightness/
Contrast
(Luminosità/
Contrasto)****Descrizione**

Usa questo menu per regolare le impostazioni di Brightness (Luminosità) e Contrast (Contrasto).



**Brightness
(Luminosità)**

Regola la luminosità della retroilluminazione.

Premere il tasto per aumentare la luminosità e premere il tasto per diminuirla (minimo 0/massimo 100).

**Contrast
(Contrasto)**

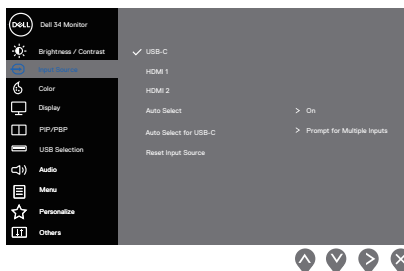
Prima regola la luminosità e poi il contrasto solo se sono necessarie ulteriori regolazioni.





Premere il tasto per aumentare il contrasto e premere il tasto per diminuirlo (minimo 0/massimo 100).

La funzione Contrast (Contrasto) regola il grado di differenza tra chiaro e scuro sullo schermo del monitor.

**Input Source
(Origine ingresso)**

Utilizza il menu Input Source (Origine ingresso) per selezionare tra i vari segnali video che possono essere collegati al monitor.

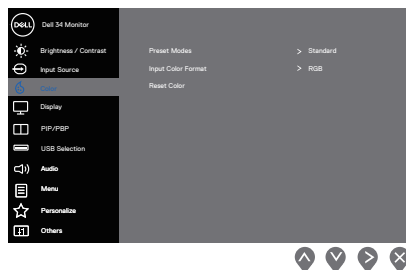


Icona	Menu e menu secondari	Descrizione
	USB-C	Seleziona l'ingresso USB-C quando si usa il connettore USB-C. Premere il tasto  per selezionare la sorgente di ingresso USB-C .
	HDMI 1	Seleziona l'ingresso HDMI 1 quando si usa il connettore HDMI 1. Premere il tasto  per selezionare la sorgente di ingresso HDMI 1 .
	HDMI 2	Seleziona l'ingresso HDMI 2 quando si usa il connettore HDMI 2. Premere il tasto  per selezionare la sorgente di ingresso HDMI 2 .
	Auto Select (Selezione automatica)	Seleziona Auto Select (Selezione automatica) per cercare i segnali di ingresso disponibili.
	Auto Select for USB-C (Selezione automatica per USB-C)	<p>Seleziona Auto Select for USB-C (Selezione automatica per USB-C) per visualizzare le seguenti opzioni:</p> <ul style="list-style-type: none"> ● Prompt for Multiple Inputs (Prompt per più ingressi): Mostra sempre il messaggio Switch to USB-C Video Input (Passa a ingresso video USB-C) per consentire all'utente di scegliere se commutare o meno. ● Yes (Sì): Passa sempre all'ingresso video USB-C (senza chiedere) quando il cavo USB-C è collegato. ● No: Non passa mai automaticamente all'ingresso video USB-C quando il cavo USB-C è collegato. <p> NOTA: L'opzione Auto Select for USB-C (Selezione automatica per USB C) è disponibile solo quando Auto Select (Selezione automatica) è attivato.</p>
	Reset Input Source (Ripristina origine ingresso)	Selezionare questa opzione per ripristinare le impostazioni predefinite di Input Source (Origine ingresso) .



Icona Menu e menu secondari**Color (Colore)****Descrizione**

Cambia la modalità di impostazione di **Color (Colore)**.



Preset Modes (Modalità Preimpostate)



Quando si seleziona **Preset Modes (Modalità Preimpostate)**, è possibile selezionare **Standard, Movie (Film), FPS, RTS, RPG, Warm (Caldo), Cool (Freddo)** o **Custom Color (Colori personalizzati)** dall'elenco.

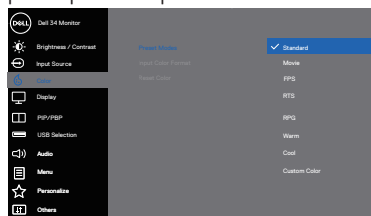
- **Standard:** Carica le impostazioni di colore predefinite del monitor. Questa è la modalità predefinita preimpostata.
 - **Movie (Film):** Carica le impostazioni colore ideali per i film.
 - **FPS:** Carica le impostazioni di colore ideali per giochi FPS.
 - **RTS:** Carica le impostazioni di colore ideali per giochi RTS.
 - **RPG:** Carica le impostazioni di colore ideali per giochi RPG.
 - **Warm (Caldo):** Aumenta la temperatura colore. Lo schermo appare più caldo con una tinta rosso/gialla.
 - **Cool (Freddo):** Diminuisce la temperatura colore. Lo schermo appare più freddo con una tinta blu.
 - **Custom Color (Colori personalizzati):** Permette di regolare manualmente le impostazioni di colore.
-



Icona	Menu e menu secondari	Descrizione
-------	-----------------------	-------------

Preset Modes (Modalità Preimpostate)

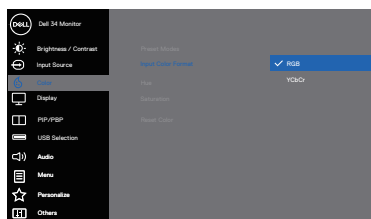
Premere i tasti  e  per regolare i valori di tre colori (R, G, B) e creare una modalità colore preimpostata personalizzata.





Input Color Format (Formato colore ingresso)


Permette di impostare la modalità di ingresso video su:


- **RGB:** Seleziona questa opzione se il monitor è collegato a un computer o un lettore multimediale che supporta l'uscita RGB.
- **YCbCr:** Seleziona questa opzione se il lettore multimediale supporta solo l'uscita YCbCr.




Hue (Tonalità)


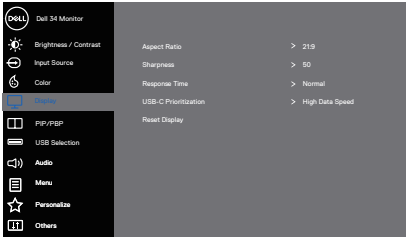
Utilizza questa funzione per regolare le tonalità di colore della pelle nell'immagine video. Premere il tasto  o  per regolare la tonalità da 0 a 100.

Premere il tasto  per aumentare la tonalità verde dell'immagine video.

Premere il tasto  per aumentare la tonalità viola dell'immagine video.

 **NOTA: La regolazione Hue (Tonalità) è disponibile solo quando si seleziona la modalità Movie (Film) e Game (Gioco).**



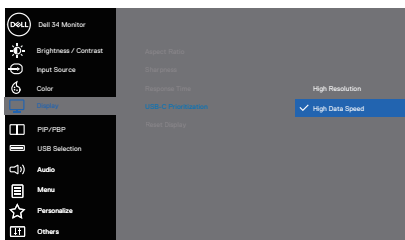
Icona	Menu e menu secondari	Descrizione
	Saturation (Saturazione)	<p>Regola la saturazione del colore dell'immagine video. Usa il tasto ▲ o ▼ per regolare la saturazione da 0 a 100.</p> <p>Premere il tasto ▲ per aumentare l'aspetto monocromatico dell'immagine video.</p> <p>Premere il tasto ▼ per aumentare l'aspetto a colori dell'immagine video.</p> <p>NOTA: La regolazione Saturation (Saturazione) è disponibile solo quando si seleziona la modalità Movie (Film) e Game (Gioco).</p>
	Reset Color (Ripristina colore)	Ripristina le impostazioni predefinite di colore del monitor.
	Display (Schermo)	Utilizza Display (Schermo) per regolare l'immagine.
		
	Aspect Ratio (Proporzioni)	Regola il rapporto immagini su 21:9, Auto resize (Ridimensionamento automatico), 4:3 o 1:1.
	Sharpness (Nitidezza)	Rende l'immagine più nitida o più delicata. Premere il tasto ▲ o ▼ per regolare la nitidezza da 0 a 100.
	Response Time (Tempo di risposta)	Selezionare il tempo di risposta: Normal (Normale), Fast (Rapido) o Extreme (Estremo).



Icona	Menu e menu secondari	Descrizione
-------	-----------------------	-------------

**USB-C
Prioritization
(Priorità USB-C)**

Consente di specificare la priorità per il trasferimento dei dati ad alta risoluzione (**High Resolution (Alta risoluzione)**) o alta velocità (**High Data Speed (Alta velocità dati)**) quando si utilizza la porta USB-C/USB-C.



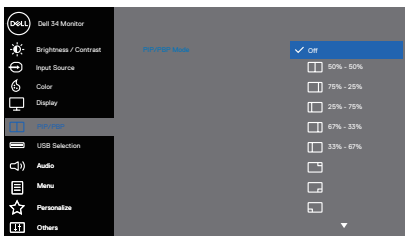
**Reset Display
(Ripristino display)**

Seleziona questa opzione per ripristinare le impostazioni predefinite dello schermo.



PIP/BPB

Consente di guardare più immagini contemporaneamente.





**PIP/BPB Mode
(Modalità PIP/
BPB)**

Regola **PIP/BPB Mode (Modalità PIP/BPB)**. È possibile regolare questa funzione selezionando **Off**, **50%-50%**, **75%-25%**, **25%-75%**, **67%-33%**, **33%-67%**, **PIP(Small) (PIP piccolo)**, **PIP(Large) (PIP grande)**.



NOTA: FreeSync è disattivato quando si abilita PIP/BPB.



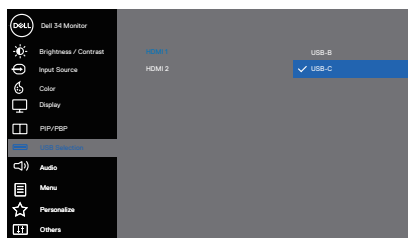
Icona	Menu e menu secondari	Descrizione																			
	PIP/PBP (Sub) (PIP/PBP (secondario))	<p>Seleziona tra i segnali video USB-C, HDMI 1 o HDMI 2 che potrebbero essere collegati al monitor per la finestra secondaria PIP/PBP.</p> <table border="1"> <thead> <tr> <th rowspan="2">Finestra primaria</th> <th colspan="3">Finestra secondaria</th> </tr> <tr> <th>USB-C</th> <th>HDMI 1</th> <th>HDMI 2</th> </tr> </thead> <tbody> <tr> <td>USB-C</td> <td>—</td> <td>✓</td> <td>✓</td> </tr> <tr> <td>HDMI 1</td> <td>✓</td> <td>—</td> <td>✓</td> </tr> <tr> <td>HDMI 2</td> <td>✓</td> <td>✓</td> <td>—</td> </tr> </tbody> </table>	Finestra primaria	Finestra secondaria			USB-C	HDMI 1	HDMI 2	USB-C	—	✓	✓	HDMI 1	✓	—	✓	HDMI 2	✓	✓	—
Finestra primaria	Finestra secondaria																				
	USB-C	HDMI 1	HDMI 2																		
USB-C	—	✓	✓																		
HDMI 1	✓	—	✓																		
HDMI 2	✓	✓	—																		
	USB Select Switch (Interruttore di selezione USB)	<p>Seleziona per commutare tra sorgenti USB in PIP/PBP Mode (Modalità PIP/PBP).</p> <p> NOTA: Questa opzione è disponibile solo quando PIP/PBP Mode (Modalità PIP/PBP) è attivato.</p>																			
	Audio	<p>Permette di impostare Audio Main (Principale audio) o Sub (Secondario)</p>																			
	Video Swap (Commutazione video)	<p>Seleziona per commutare video tra la finestra principale e la finestra secondaria in PIP/PBP Mode (Modalità PIP/PBP).</p>																			
	Contrast (Sub) (Contrasto (secondario))	<p>Regola il livello del contrasto dell'immagine in PIP/PBP Mode (Modalità PIP/PBP).</p> <p> NOTA: Applicabile solo quando l'utente attiva PIP/PBP.</p>																			




Icona	Menu e menu secondari	Descrizione
-------	-----------------------	-------------

	USB Selection (Selezione USB)
--	--

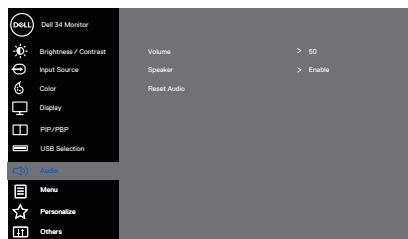
Consente di impostare la porta USB upstream per i segnali di ingresso (**HDMI 1** e **HDMI 2**), quindi la porta USB downstream del monitor (ad esempio, tastiera e mouse) può essere utilizzata dai segnali di ingresso attuali quando si collega un computer a una delle porte upstream. Per ulteriori informazioni, consultare [Impostazione dello switch KVM](#).
Quando si utilizza una sola porta upstream, la porta upstream collegata è attiva.



 **NOTA:** Per evitare danni o perdite di dati, prima di cambiare le porte USB upstream, assicurarsi che **NESSUN** dispositivo di archiviazione USB sia in uso dal computer collegato alla porta USB downstream del monitor.

	Audio
---	--------------

Modificare le impostazioni audio.



Volume

Premere i tasti per regolare il volume. Il minimo è "0" (-). Il massimo è "100" (+).

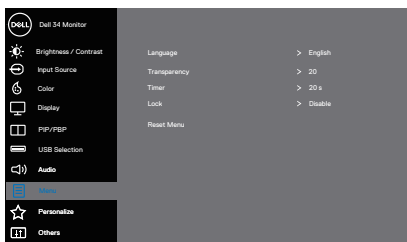


Icona	Menu e menu secondari	Descrizione
	Speaker (Altoparlante)	Seleziona questa opzione per attivare l'altoparlante.
	Reset Audio (Ripristina audio)	Seleziona questa opzione per ripristinare le impostazioni predefinite dello schermo.



Menu

Seleziona questa opzione per regolare le impostazioni del menu OSD, come la lingua dei menu, la durata di visualizzazione su schermo del menu, e così via.



Language (Lingua) Impostare l'opzione lingua per il menu OSD. **Inglese, Spagnolo, Francese, Tedesco, Portoghese brasiliano, Russo, Cinese semplificato o Giapponese.**

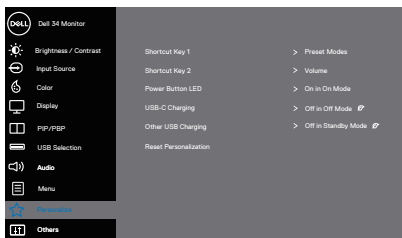
Transparency (Trasparenza) Premere il tasto o per cambiare la trasparenza da 0 a 100.

Timer **OSD hold time (Tempo di permanenza OSD):** Imposta l'intervallo durante il quale il menu OSD resta attivo dall'ultima pressione di un tasto. Premere il tasto o per regolare il dispositivo di scorrimento con incrementi di 1 secondo, da 5 a 60 secondi.

Lock (Blocco) Controlla l'accesso degli utenti alle regolazioni. È possibile selezionare una delle seguenti opzioni: **Menu Buttons (Tasti Menu), Power Button (Tasto di alimentazione), Menu + Power Buttons (Tasti del menu + di alimentazione), Disable (Disabilita).**

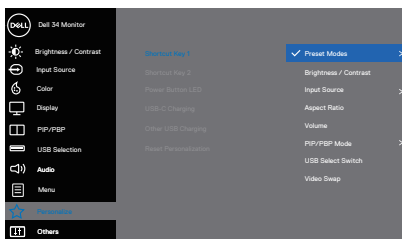


Icona	Menu e menu secondari	Descrizione
	Reset Menu (Ripristino menu)	Ripristina tutte le impostazioni OSD sui valori predefiniti.
★	Personalize (Personalizza)	Seleziona questa opzione per regolare le impostazioni di personalizzazione.



Shortcut Key 1 (Tasto di scelta rapida 1)

Seleziona una delle seguenti opzioni: **Preset Modes (Modalità Preimpostate)**, **Brightness/Contrast (Luminosità/Contrasto)**, **Input Source (Origine ingresso)**, **Aspect Ratio (Rapporto proporzioni)**, **Volume**, **PIP/PBP Mode (Modalità PIP/PBP)**, **USB Select Switch (Interruttore di selezione USB)**, **Video Swap (Commutazione video)** per impostare **Shortcut key 1 (Tasto di scelta rapida 1)**.

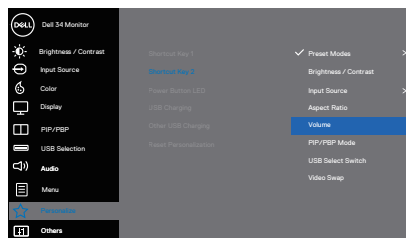


Icona Menu e menu secondari

Descrizione

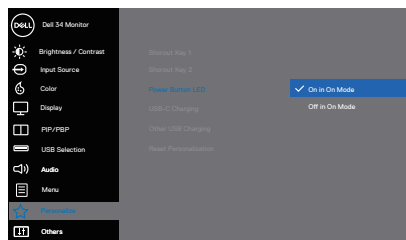
Shortcut Key 2 (Tasto di scelta rapida 2)

Seleziona una delle seguenti opzioni: **Preset Modes (Modalità Preimpostate)**, **Brightness/Contrast (Luminosità/Contrasto)**, **Input Source (Origine ingresso)**, **Aspect Ratio (Rapporto proporzioni)**, **Volume**, **PIP/PBP Mode (Modalità PIP/PBP)**, **USB Select Switch (Interruttore di selezione USB)**, **Video Swap (Commutazione video)** per impostare **Shortcut key 2 (Tasto di scelta rapida 2)**.



Power Button LED (LED tasto di alimentazione)

Imposta l'indicatore LED di alimentazione su **On In On Mode (Acceso in modalità di accensione)** o **Off In On Mode (Spento in modalità di accensione)** per risparmiare energia.



USB-C Charging (Carica USB-C)

L'impostazione predefinita è **Off in Off Mode (Off in modalità Off)**. Selezionando **On in Off Mode (Off in modalità Off)** si può caricare automaticamente il notebook o il dispositivo mobile tramite il cavo USB-C anche quando il monitor è in modalità di spegnimento.

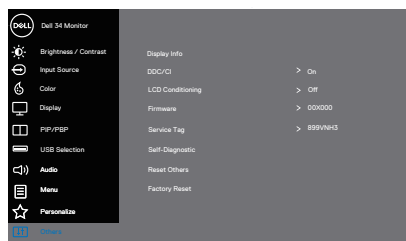


Icona	Menu e menu secondari	Descrizione
	Other USB Charging (Altra carica USB)	Permette di abilitare o disabilitare la funzione caricatore USB Tipo A (porte downstream) durante la modalità di standby del monitor.
	Reset Personalization (Ripristino personalizzazione)	Ripristinare tutte le impostazioni predefinite nel menu Personalize (Personalizza) .



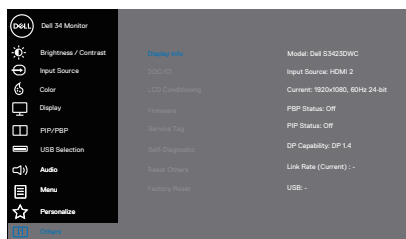
Others (Altro)

Modifica le impostazioni OSD, con **DDC/CI, LCD conditioning (Trattamento LCD)**, e così via.



Display Info (Info schermo)


Visualizza le impostazioni attuali del monitor.



Icona Menu e menu secondari	Descrizione
<p>DDC/CI</p>	<p>DDC/CI (Display Data Channel/Command Interface) consente di regolare i parametri del monitor (luminosità, bilanciamento del colore, eccetera) utilizzando il software del computer.</p> <p>La funzione può essere disabilitata selezionando Off. Abilita questa funzione selezionando On per una migliore esperienza utente e prestazioni ottimali del monitor.</p>  <p>The screenshot shows the Dell 34 Monitor OSD menu. The 'DDC/CI' option is highlighted in blue and set to 'On'. Other visible options include Brightness / Contrast, Input Source, Color, Display, FRV/PGP, USB Selection, Audio, Menu, and Personaliza. Navigation arrows are visible at the bottom of the screen.</p>
<p>LCD Conditioning (Trattamento LCD)</p>	<p> Aiuta a ridurre i casi meno gravi di permanenza dell'immagine. In relazione ai gradi di permanenza dell'immagine, il programma potrebbe impiegare alcuni minuti per avviarsi. Per avviare LCD conditioning (Trattamento LCD), selezionare.</p>
<p>Firmware</p>	<p>Visualizza la versione firmware del display.</p>
<p>Service Tag (Codice di servizio)</p>	<p>Visualizza il codice di servizio del display. Il Service Tag (Codice di servizio) è un identificatore alfanumerico univoco che consente a Dell di identificare le specifiche di prodotto e accedere alle informazioni di garanzia.</p> <p> NOTA: Il codice di servizio è stampato anche su un'etichetta situata sul retro del coperchio.</p>
<p>Self-Diagnostic (Autodiagnosi)</p>	<p>Consente di controllare se il monitor funziona correttamente.</p>
<p>Reset Others (Ripristina altri)</p>	<p>Ripristina sui valori predefiniti tutte le impostazioni del menu Others (Altro).</p>



Icona	Menu e menu secondari	Descrizione
	Factory Reset (Ripristino predefiniti)	Ripristina tutte le impostazioni ai valori di fabbrica predefiniti.

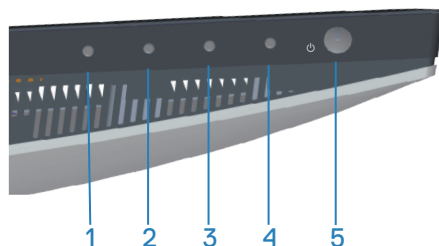
 **NOTA: Il monitor dispone di una funzione integrata per calibrare automaticamente la luminosità e compensare l'invecchiamento del LED.**



Blocco tasti menu e di alimentazione

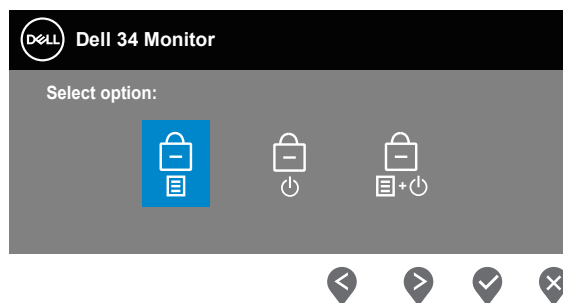
Impedisce agli utenti di accedere o modificare le impostazioni del menu OSD sul display.

Per impostazione predefinita, l'impostazione di blocco tasti menu e di alimentazione è disabilitata.



Per accedere al menu Lock (Blocco), tenere premuto il tasto **Exit (Esci)** (tasto 4) per quattro secondi. Nell'angolo inferiore destro del display viene visualizzato un menu Lock (Blocco).

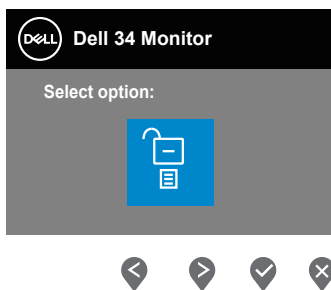
 **NOTA: È possibile accedere al menu Lock (Blocco) utilizzando questo metodo quando i tasti menu e di alimentazione sono in stato sbloccato.**



Per accedere al menu Unlock (Sblocco), tenere premuto il tasto **Exit (Esci)** (tasto 4) per quattro secondi. Nell'angolo inferiore destro del display viene visualizzato un menu Unlock (Sblocco).

 **NOTA: Il menu Sblocca è accessibile quando i pulsanti Menu sono in stato bloccato.**





Vi sono tre opzioni di blocco.

	Menu	Descrizione
1	Menu Buttons (Tasti Menu) 	Quando si selezionano i Menu Buttons (Tasti Menu) , non è possibile modificare le impostazioni del menu OSD. Sono bloccati tutti i tasti, fatta eccezione per il tasto di alimentazione.
2	Power Button (Tasto di alimentazione) 	Quando si seleziona il Power Button (Tasto di alimentazione) , non è possibile spegnere il display con il tasto di alimentazione.
3	Menu + Power Buttons (Tasti menu + di alimentazione) 	Quando si selezionano i Menu + Power Buttons (Tasti menu + di alimentazione) , non è possibile modificare le impostazioni del menu OSD e il tasto di alimentazione è bloccato.

 **NOTA: Per accedere al menu Lock (Blocco) o Unlock (Sblocco) – Tenere premuto il tasto Exit (Esci) (tasto 4) per quattro secondi.**


Nelle seguenti situazioni, l'icona  appare al centro del display:

- Quando si premono i tasti Su (tasto 1), Giù (tasto 2), Menu (tasto 3) o Exit (Esci) (tasto 4). Ciò indica che i tasti del menu OSD sono in stato Lock (Blocco).
- Quando si preme il tasto di alimentazione (tasto 5). Ciò indica che il tasto di alimentazione è in stato Lock (Blocco).



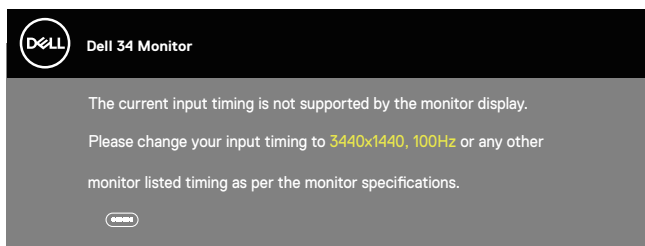
- Quando si preme uno dei cinque tasti. Ciò indica che i tasti del menu OSD e il tasto di alimentazione è in stato Lock (Blocco).

Sblocco dei tasti menu e di alimentazione del menu OSD:

1. Tenere premuto il tasto Exit (Esci) (pulsante 4) per quattro secondi. Viene visualizzato il menu Unlock (Sblocco).
2. Selezionare l'icona di Unlock (Sblocco)  per sbloccare i tasti sul display.

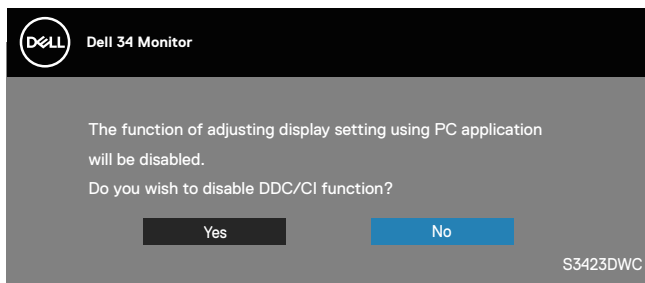
Messaggi di avviso OSD

Se il monitor non supporta una determinata modalità di risoluzione, viene visualizzato il seguente messaggio:

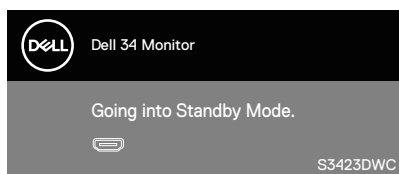


Ciò significa che il monitor non può sincronizzarsi con il segnale che sta ricevendo dal computer. Fare riferimento a [Specifiche del monitor](#) per informazioni sulla frequenza orizzontale e verticale consigliata per questo monitor. La modalità raccomandata è 3440 X 1440.

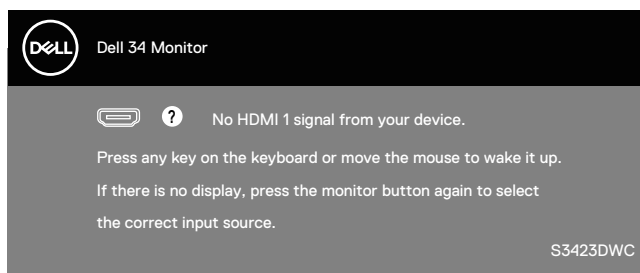
Il messaggio che segue appare prima che la funzione **DDC/CI** sia disabilitata.



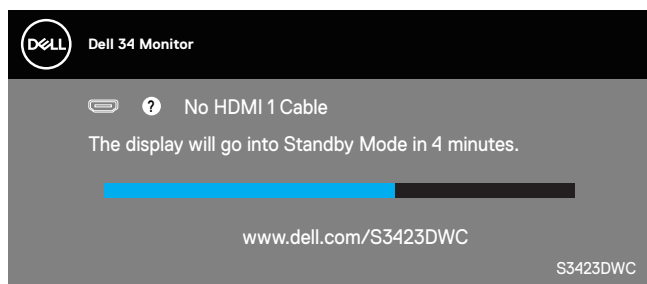
Quando il monitor accede a **Standby Mode (Modalità Standby)**, viene visualizzato il messaggio che segue:



Se si preme un tasto diverso dal tasto di alimentazione, vengono visualizzati i seguenti messaggi, in base all'ingresso selezionato:

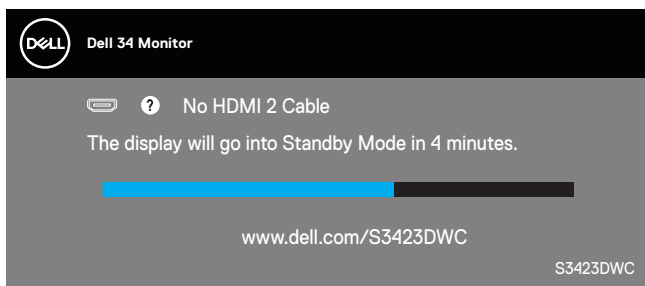


Se un cavo HDMI o USB-C non è collegato, viene visualizzata una finestra di dialogo come mostrato di seguito. Se lasciato in questo stato, il monitor accederà alla Standby Mode (Modalità Standby) dopo 4 minuti.

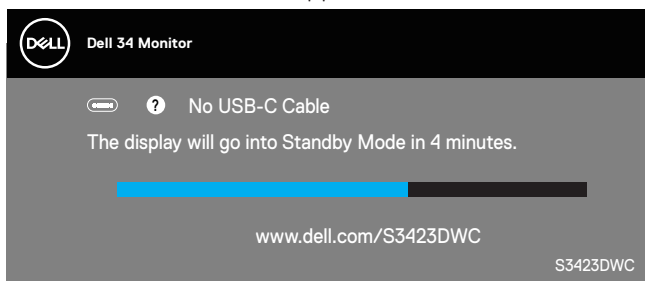


Oppure

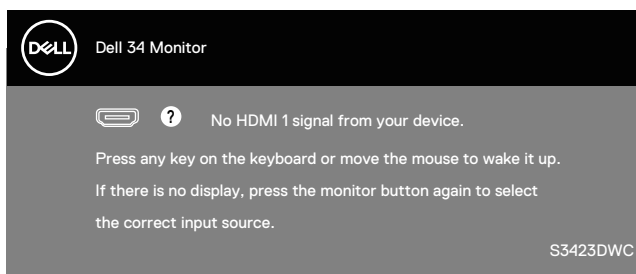




Oppure



Il menu OSD funziona solo in modalità operativa normale. Quando in modalità Active-off (Spento quando attivo) è premuto un tasto qualsiasi, viene visualizzato il messaggio che segue:



Riattivare il computer ed il monitor per accedere al menu OSD.
Fare riferimento a [Risoluzione dei problemi](#) per altre informazioni.



Impostazione della risoluzione massima

 **NOTA: I passaggi possono variare leggermente a seconda della versione di Windows in uso.**

Come si imposta la risoluzione massima del monitor:

In Windows 8.1:

1. Per Windows 8.1, selezionare il riquadro Desktop per passare al desktop classico.
2. Fare clic con il tasto destro del mouse sul desktop e fare clic su **Screen Resolution (Risoluzione dello schermo)**.
3. Se più di un monitor è collegato, assicurarsi di selezionare **S3423DWC**.
4. Fare clic sull'elenco a discesa **Screen Resolution (Risoluzione schermo)** e selezionare **3440 x 1440**.
5. Fare clic su **OK**.

In Windows 10 e Windows 11:

1. Fare clic con il tasto destro del mouse sul desktop e fare clic su **Display settings (Impostazioni schermo)**.
2. Se più di un monitor è collegato, assicurarsi di selezionare **S3423DWC**.
3. Fare clic sull'elenco a discesa **Display Resolution (Risoluzione schermo)** e selezionare **3440 x 1440**.
4. Fare clic su **Keep changes (Mantieni le modifiche)**.

Se tra le opzioni non si vede **3440 x 1440**, sarà necessario aggiornare il driver della scheda video alla versione più recente. Completare una delle seguenti procedure, in base al proprio tipo di computer:

Se si dispone di un PC o notebook Dell:

- Andare all'indirizzo <https://www.dell.com/support>, inserire l'identificativo e scaricare il driver più aggiornato per la scheda video.

Se non si dispone di un computer Dell (notebook o PC):

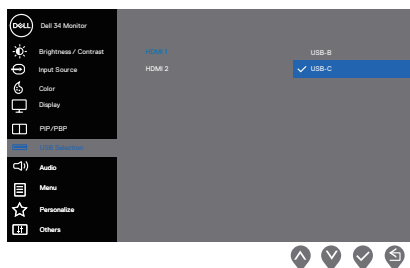
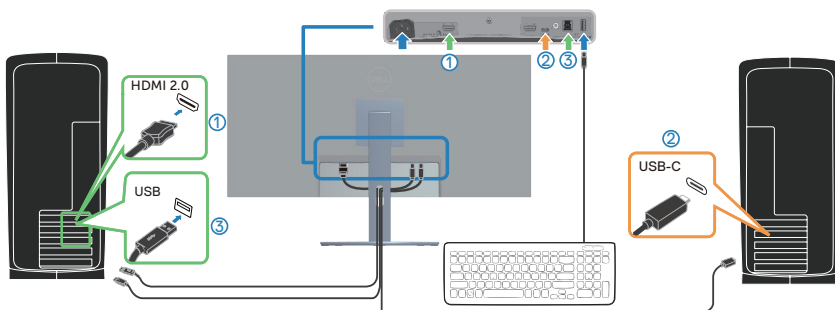
- Andare al sito del supporto del proprio computer e scaricare i driver più aggiornati per la scheda video.
- Andare al sito della scheda video e scaricare i driver più aggiornati.






Impostazione dello switch KVM

Lo switch KVM integrato consente di controllare fino a 2 computer da un unico set di tastiera e mouse collegato al monitor.

Quando si collega HDMI + USB-B al computer 1 e USB-C al computer 2, assicurarsi che **USB** per **HDMI** sia assegnato a **USB-B** .



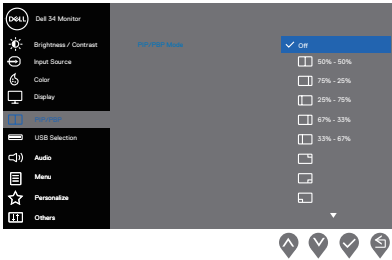
-  **NOTA:** Il collegamento USB-C attualmente supporta video e trasferimento dei dati.
-  **NOTA:** Poiché la porta USB-C supporta USB-C Alternate Mode (Modalità alternata USB-C), non è necessario impostare USB per USB-C.
-  **NOTA:** Quando ci si collega a sorgenti di ingresso video diverse non mostrate sopra, seguire lo stesso metodo per effettuare le impostazioni corrette per USB per associare le porte.



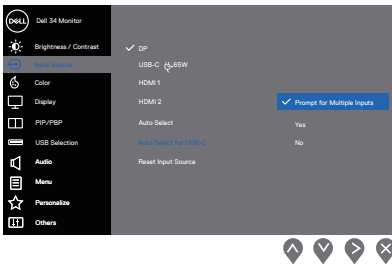
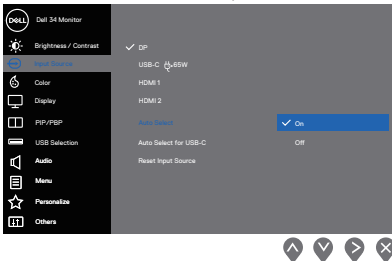
Impostazione di Auto KVM (KVM automatico)

Attenersi alle seguenti istruzioni per configurare Auto KVM (KVM automatico) per il monitor:

1. Assicurarsi che **PIP/PBP Mode (Modalità PIP/PBP)** sia su **Off**.

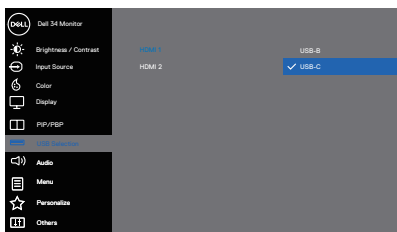


2. Assicurarsi che **Auto Select (Selezione automatica)** sia su **On** e **Auto Select for USB-C (Selezione automatica per USB-C)** sia su **Yes (Sì)**.



3. Assicurarsi che le porte USB e gli ingressi video siano associati di conseguenza.





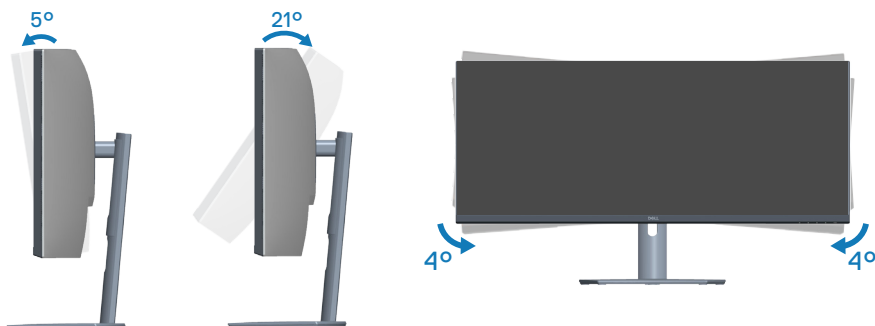
NOTA: Per USB-C, non sono necessarie ulteriori impostazioni.



Uso della funzione di inclinazione ed estensione verticale

- NOTA: Questi valori sono applicabili al supporto fornito in dotazione con il monitor. Per l'installazione con qualsiasi altro supporto, fare riferimento alla documentazione in dotazione con il supporto.

Estensione inclinazione



- NOTA: Il supporto è staccato quando il monitor è inviato dalla fabbrica.
- NOTA: L'angolo di inclinazione di questo monitor è compreso tra -4° e $+4^{\circ}$, non consente movimenti di rotazione.

Estensione verticale

- NOTA: Il supporto si può estendere verticalmente fino a 100 mm.



Risoluzione dei problemi

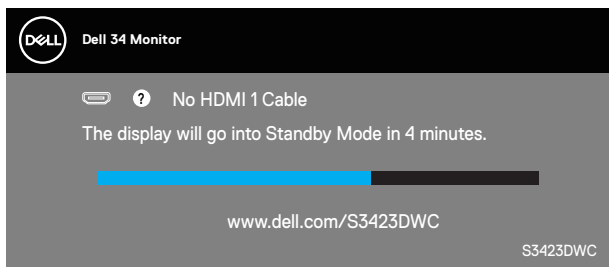
⚠ AVVISO: Prima di iniziare una qualsiasi delle procedure di questa sezione, osservare [Istruzioni per la sicurezza](#).

Diagnostica

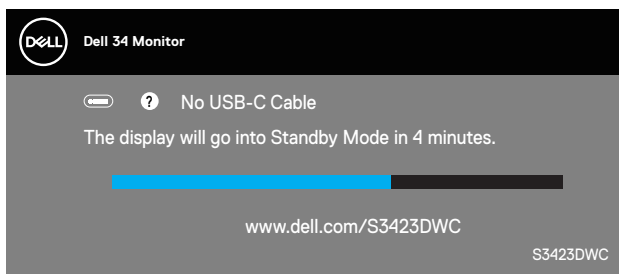
Il monitor offre una funzione di diagnostica che consente di verificare se il monitor funziona correttamente. Se il collegamento tra monitor e computer è stato eseguito correttamente, ma lo schermo è scuro, eseguire la procedura di diagnostica attenendosi alle seguenti procedure:

1. Spegnerne computer e monitor.
2. Scollegare tutti i cavi video dal monitor. In tal modo, il computer non viene coinvolto.
3. Accendere il monitor.

Se il monitor funziona correttamente, rileva l'assenza di segnale e appare uno dei seguenti messaggi. In modalità di diagnostica, il LED di alimentazione rimane di colore bianco.



(o)



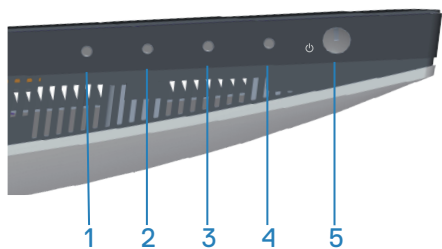
NOTA: Questa finestra di dialogo appare anche durante le normali operazioni di sistema se il cavo video è scollegato oppure danneggiato.

4. Spegnere il monitor e collegare di nuovo il cavo video; quindi, accendere di nuovo computer e monitor.


Se il monitor rimane vuoto dopo avere ricollegato i cavi, controllare il controller video ed il computer.

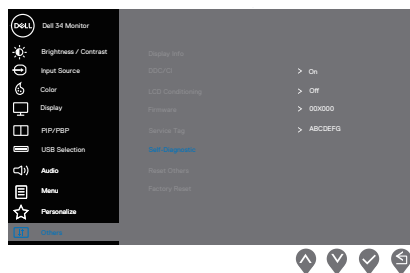
Diagnostica integrata

Il monitor ha uno strumento integrato di diagnostica che aiuta a determinare se l'anomalia dello schermo che si sta verificando è un problema inerente al monitor, oppure al computer e alla scheda video.



Per eseguire la diagnostica integrata:

1. Verificare che lo schermo sia pulito (niente polvere sulla superficie dello schermo).
2. Premere il tasto  (tasto tre) per avviare il menu OSD.
3. Utilizzando i tasti del pannello frontale, selezionare **Others > Self-Diagnostic (Altro > Autodiagnosi)** per avviare il processo di autodiagnostica.



4. Una volta avviato, viene visualizzata una schermata grigia. Ispezionare le anomalie sullo schermo.



5. Premere il tasto 1 pannello frontale. Il colore dello schermo cambia in rosso. Ispezionare le anomalie sullo schermo.
6. Ripetere il passaggio 5 e ispezionare lo schermo quando visualizza i colori verde, blu, nero e bianco seguiti dal testo sullo schermo.
7. Il test è completato quando appare il testo su schermo. Per uscire, premere di nuovo i tasti del pannello frontale.

Se non si rilevano anomalie dello schermo durante l'utilizzo dello strumento integrato di diagnostica, il monitor funziona correttamente. Controllare la scheda video e il computer.



Problemi comuni

La tabella che segue contiene informazioni generali sui problemi comuni del monitor che si potrebbero riscontrare e loro relative soluzioni:

Sintomi comuni	Soluzioni possibili
Nessun segnale video o LED alimentazione spento	<ul style="list-style-type: none">• Assicurarsi che il cavo video che collega il monitor al computer sia collegato in modo appropriato.• Verificare che la presa di corrente funzioni in modo appropriato usando un'altra apparecchiatura elettrica.• Assicurarsi che il tasto di alimentazione sia stato premuto.• Assicurarsi che venga selezionata la corretta sorgente di ingresso utilizzando il menu Input Source (Origine ingresso).
Nessun video o LED di alimentazione acceso	<ul style="list-style-type: none">• Aumentare i controlli di luminosità e contrasto utilizzando il menu OSD.• Eseguire la funzione di diagnostica del monitor.• Controllare che nessun pin del connettore cavo video sia piegato.• Eseguire la diagnostica integrata.• Assicurarsi che venga selezionata la corretta sorgente di ingresso utilizzando il menu Input Source (Origine ingresso).
Messa a fuoco mediocre	<ul style="list-style-type: none">• Eliminare le prolunghe dei cavi video.• Ripristinare il monitor sulle impostazioni predefinite (Factory Reset (Ripristino predefiniti)).• Cambiare la risoluzione video sulle proporzioni corrette.
Video tremolante	<ul style="list-style-type: none">• Ripristinare il monitor sulle impostazioni predefinite (Factory Reset (Ripristino predefiniti)).• Controllare i fattori ambientali.• Collocare il monitor in un'altra stanza e controllare di nuovo.



Sintomi comuni	Soluzioni possibili
Pixel mancanti	<ul style="list-style-type: none"> Accendere e spegnere, ciclicamente. I pixel che restano sempre spenti sono una caratteristica normale della tecnologia LCD. Per altre informazioni sulla qualità del monitor e sulla Pixel Policy Dell, consultare il sito Dell Support all'indirizzo: www.dell.com/support/monitors.
Pixel bloccati	<ul style="list-style-type: none"> Accendere e spegnere, ciclicamente. I pixel che restano sempre spenti sono una caratteristica normale della tecnologia LCD. Per altre informazioni sulla qualità del monitor e sulla Pixel Policy Dell, consultare il sito Dell Support all'indirizzo: www.dell.com/support/monitors.
Problemi di luminosità	<ul style="list-style-type: none"> Ripristinare il monitor sulle impostazioni predefinite (Factory Reset (Ripristino predefiniti)). Regolare la luminosità e il contrasto usando il menu OSD.
Distorsione geometrica	<ul style="list-style-type: none"> Ripristinare il monitor sulle impostazioni predefinite (Factory Reset (Ripristino predefiniti)). Regolare il controllo orizzontale e verticale utilizzando il menu OSD.
Righe verticali o orizzontali	<ul style="list-style-type: none"> Ripristinare il monitor sulle impostazioni predefinite (Factory Reset (Ripristino predefiniti)). Eseguire la procedura di diagnostica e controllare se queste righe sono presenti anche nella modalità di diagnostica. Controllare che nessun pin del connettore cavo video sia piegato. Eseguire la diagnostica integrata.



Sintomi comuni	Soluzioni possibili
Problemi di sincronizzazione	<ul style="list-style-type: none"> Ripristinare il monitor sulle impostazioni predefinite (Factory Reset (Ripristino predefiniti)). Eseguire la procedura di diagnostica e controllare se i problemi di questo tipo sono presenti anche nella modalità di diagnostica. Controllare che nessun pin del connettore cavo video sia piegato. Riavviare il computer in modalità provvisoria.
Questioni relative alla sicurezza	<ul style="list-style-type: none"> Non eseguire alcuna delle procedure di risoluzione dei problemi. Chiamare immediatamente Dell.
Problemi non costanti	<ul style="list-style-type: none"> Assicurarsi che il cavo video che collega il monitor al computer sia collegato e fissato in modo appropriato. Ripristinare il monitor sulle impostazioni predefinite (Factory Reset (Ripristino predefiniti)). Eseguire la procedura di diagnostica e controllare se i problemi di questo tipo sono presenti anche nella modalità di diagnostica.
Mancano i colori	<ul style="list-style-type: none"> Eseguire la funzione di diagnostica del monitor. Assicurarsi che il cavo video che collega il monitor al computer sia collegato e fissato in modo appropriato. Controllare che nessun pin del connettore cavo video sia piegato.
Colori sbagliati	<ul style="list-style-type: none"> Provare diverse Preset Modes (Modalità Preimpostate) nel menu OSD Impostazioni Color (Colore). Regolare il valore R/G/B dell'opzione Custom Color (Colore personalizzato) nel menu OSD Impostazioni Color (Colore). Cambiare Input Color Format (Formato ingresso colore) su RGB o YCbCr nel menu OSD impostazioni Color (Colore). Eseguire la diagnostica integrata.



Sintomi comuni	Soluzioni possibili
Sovrimpressionone dell'immagine dopo avere lasciato sullo schermo per un periodo prolungato un'immagine statica	<ul style="list-style-type: none"> Consente di impostare lo spegnimento dello schermo dopo alcuni minuti di inattività dello schermo. Possono essere regolati nelle opzioni alimentazione di Windows o nell'impostazione Risparmio energia Mac. In alternativa, usare uno screensaver dinamico.
Video Ghosting o Sforamento	<ul style="list-style-type: none"> Modificare Response Time (Tempo di risposta) nel menu OSD Display (Schermo) su Normal (Normale), Fast (Veloce) o Extreme (Estremo) a seconda dell'applicazione e dell'utilizzo.

Problemi specifici del prodotto

Sintomi specifici	Soluzioni possibili
L'immagine dello schermo è troppo piccola	<ul style="list-style-type: none"> Selezionare l'impostazione Aspect Ratio (Proporzioni) nel menu OSD impostazioni Display (Schermo). Ripristinare il monitor sulle impostazioni predefinite (Factory Reset (Ripristino predefiniti)).
Impossibile regolare il monitor utilizzando i tasti della parte inferiore del pannello	<ul style="list-style-type: none"> Spegnere il monitor, scollegare il cavo d'alimentazione, ricollegarlo e poi riaccendere il monitor. Controllare se il menu OSD è bloccato. In tal caso, per sbloccare tenere premuto il tasto Menu per sei secondi.
Nessun segnale di ingresso quando sono premuti i controlli	<ul style="list-style-type: none"> Controllare la sorgente del segnale. Assicurarsi che il computer non sia in modalità standby o di sospensione spostando il mouse o premendo un tasto qualsiasi della tastiera. Controllare se il cavo video è collegato in modo appropriato. Scollegare e ricollegare il cavo video, se necessario. Ripristinare il computer o il lettore video.
L'immagine non riempie lo schermo.	<ul style="list-style-type: none"> A causa dei diversi formati video (rapporto proporzioni) dei DVD, il monitor potrebbe non essere in grado di visualizzare le immagini a schermo intero. Eseguire la diagnostica integrata.



Informazioni sulle normative

Dichiarazione FCC (solo Stati Uniti) ed altre informazioni sulle normative



Per l'avviso FCC ed altre informazioni sulle normative, fare riferimento al sito sulla conformità alle normative all'indirizzo www.dell.com/regulatory_compliance.

Database dei prodotti dell'UE per l'etichetta energetica e la scheda informativa del prodotto

S3423DWC: <https://eprel.ec.europa.eu/qr/1107221>.

Contattare Dell

Per contattare Dell per le vendite, il supporto tecnico o per il servizio tecnico, vedere www.dell.com/contactdell.

-  **NOTA: La disponibilità varia in base al paese e al prodotto e alcuni servizi potrebbero non essere disponibili nel proprio paese.**
-  **NOTA: Se non si ha una connessione ad Internet attiva, le informazioni di contatti si possono trovare sulla fattura d'acquisto, sulla bolla d'accompagnamento del prodotto oppure nel catalogo dei prodotti Dell.**

