

Monitor Dell S2722QC

Guida dell'utente

Modello: S2722QC
Modello normativo: S2722QCb



 **NOTA:** Una NOTA indica informazioni importanti che aiutano a fare un uso migliore del computer.

 **AVVISO:** Un AVVISO indica danni potenziali all'hardware o la perdita di dati nel caso non vengano seguite le istruzioni.

 **AVVERTENZA:** Un'AVVERTENZA indica il rischio potenziale di danni alla proprietà, lesioni personali o la morte.

Copyright © 2021 Dell Inc. o sue sussidiarie. Tutti i diritti riservati. Dell, EMC e altri marchi sono marchi di Dell Inc. o sue sussidiarie. USB Type-C[®] e USB-C[®] sono marchi registrati di USB Implementers Forum. Gli altri marchi possono essere marchi dei rispettivi proprietari.

2021 - 09

Rev. A01

Sommario

Istruzioni di sicurezza	6
Informazioni sul monitor	7
Contenuto della confezione	7
Caratteristiche del prodotto	8
Identificazione delle parti e dei controlli	10
Vista frontale	10
Vista laterale	10
Vista posteriore	11
Vista dal basso	12
Specifiche sulla risoluzione	16
Modalità video supportate	16
Modalità di visualizzazione predefinite	16
Specifiche elettriche	18
Caratteristiche fisiche	19
Caratteristiche ambientali	20
Assegnazione dei Pin	21
Funzione Plug and Play	22
Interfaccia USB	22
SuperSpeed USB 5 Gbps (USB3.2 Gen 1)	22
USB Tipo C	22
Connettore USB Tipo C	23
Connettore USB 3.2 Gen 1 (5 Gbps) downstream	23
Porta USB	24
Qualità del monitor LCD e criteri sui pixel	24
Ergonomia	25
Gestione e spostamento dello schermo	27



Linee guida sulla manutenzione	28
Pulizia del monitor	28
Configurazione del monitor	29
Installazione del supporto	29
Connessione del monitor	32
Collegamento del cavo USB Tipo C e dei cavi di alimentazione	32
Collegamento dei cavi HDMI e di alimentazione (opzionale)	33
Organizzazione dei cavi	33
Accensione del monitor	33
Fissaggio del monitor utilizzando il blocco Kensington (opzionale)	34
Rimozione del supporto del monitor	35
Montaggio su parete VESA (opzionale)	35
Funzionamento del monitor	37
Accendere il monitor	37
Uso dei controlli del pannello frontale	37
Pulsanti pannello frontale	38
Uso del menu OSD (On Screen Display)	39
Accesso al sistema di menu	39
Messaggi di avvertenza OSD	56
Impostazione della risoluzione massima	61
Requisiti per la visione o riproduzione dei contenuti HDR	62
Uso della funzione d'inclinazione, rotazione ed estensione verticale	63
Inclinazione	63
Rotazione	63
Sollevamento verticale	64
Rotazione del display	64



Ruota in senso orario	65
Ruota in senso antiorario	65
Regolazione delle impostazioni di rotazione della visualizzazione del sistema	66
Ricerca dei guasti	67
Diagnostica	67
Diagnostica integrata	68
Problemi comuni	69
Problemi specifici del prodotto	73
Problemi specifici della connessione USB (Universal Serial Bus)	74
Problemi specifici degli altoparlanti	76
Appendice	77
Avvisi FCC (solamente per gli Stati Uniti) e altre informazioni normative	77
Contattare Dell	77
Database dei prodotti UE per l'etichetta energetica e il foglio tecnico con le informazioni sul prodotto	77



Istruzioni di sicurezza

△ AVVISO: L'uso di controlli, regolazioni o procedure diverse da quelle specificate in questa documentazione possono provocare l'esposizione a scosse elettriche, pericoli elettrici e/o pericoli meccanici.

- Collocare il monitor su una superficie solida e maneggiarlo con attenzione. Lo schermo è fragile e potrebbe danneggiarsi in caso di caduta o urti.
- Assicurarsi sempre che il monitor sia classificato elettricamente per funzionare con l'alimentazione CA disponibile del proprio Paese.
- Tenere il monitor a temperatura ambiente. Condizioni di caldo o freddo eccessivo possono influire negativamente sui cristalli liquidi dello schermo.
- Non sottoporre il monitor a forti vibrazioni o impatti. Ad esempio, non lasciare il monitor nel bagagliaio.
- Scollegare il monitor quando non utilizzato per un lungo periodo di tempo.
- Per evitare folgorazioni, non tentare di rimuovere il coperchio o toccare l'interno del monitor.



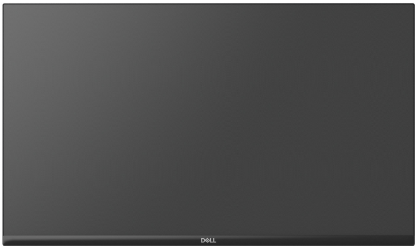


Informazioni sul monitor

Contenuto della confezione

Il monitor è inviato con gli elementi mostrati nella tabella di seguito. In caso di assenza di qualsiasi componente, contattare Dell. Per ulteriori informazioni consultare [Contattare Dell](#).

 **NOTA: Alcuni elementi potrebbero essere accessori optional e potrebbero non essere inviati insieme al monitor. Alcune funzioni potrebbero non essere disponibili in alcuni paesi.**

 **NOTA: Se si sta collegando un supporto acquistato da altre fonti, seguire le istruzioni di impostazione incluse con il supporto.**

Immagine componente	Descrizione componente
	Schermo
	Supporto regolabile
	Base del supporto



	<p>Cavo di alimentazione (Varia in relazione ai paesi)</p>
	<p>Cavo da USB Tipo C a USB Tipo C 3.2 Gen 2 (Lunghezza cavo: 1,00 M)</p>
 	<ul style="list-style-type: none"> • Guida rapida • Informativa sulla sicurezza, di carattere normativo e sulle disposizioni in materia di ambiente

Caratteristiche del prodotto

Il monitor **DelIS2722QC** ha uno schermo LCD a matrice attiva TFT (Thin-Film Transistor) e retroilluminazione LED. Le caratteristiche del monitor includono:


- Area visibile di 68,47 cm (26,95 pollici) (misurata in diagonale).
- Risoluzione 3840 x 2160 (16:9), più supporto schermo intero per risoluzioni più basse.
- Supporto per AMD FreeSync™, con un tempo di aggiornamento di 60 Hz e un tempo di risposta di 4 ms grigio a grigio in modalità **Extreme (Estremo)***.
- Gamma di colori sRGB al 99%.
- Connettività digitale con USB Tipo C e HDMI.
- Usare un cavo USB Tipo C per alimentare (fino a 65 W) un notebook compatibile durante la ricezione del segnale video e dati.
- Capacità di regolazione: inclinazione, rotazione e altezza.
- Due altoparlanti integrati.
- Supporto removibile e fori di fissaggio di tipo VESA™ (Video Electronics Standards Association) da 100 mm per soluzioni di montaggio flessibili.
- Dotato di una porta USB Tipo C upstream (USB 3.2 Gen 1, 5 Gbps), una porta di carica SuperSpeed USB 5 Gbps (USB 3.2 Gen 1) Tipo A downstream, e una porta SuperSpeed USB 5 Gbps (USB 3.2 Gen 1) Tipo A downstream.
- Plug and play se supportato dal sistema.



- Regolazioni On-Screen Display (OSD) per facilitare la configurazione e l'ottimizzazione dello schermo.
- Supporta le modalità di selezione Immagine per l'immagine (PBP) e Immagine nell'immagine (PIP).

 **NOTA: Quando viene attivato PIP/PBP, AMD FreeSync™ (nel software AMD Radeon™) viene disattivato.**

- Blocco dei tasti accensione e OSD.
- Foro fissaggio blocco di sicurezza.
- $\leq 0,3$ W in modalità Standby.
- Ottimizzare il comfort degli occhi con uno schermo senza tremolii e la funzione ComfortView che riduce l'emissione di luce blu.

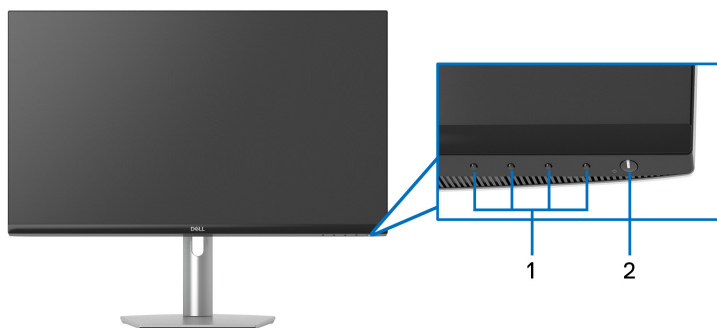
 **AVVERTENZA: I possibili effetti a lungo termine delle emissioni di luce blu dal monitor possono causare danni agli occhi, incluso affaticamento, dolore agli occhi e altro. La funzione ComfortView è progettata per ridurre la quantità di luce blu emessa dal monitor per ottimizzare il comfort degli occhi.**

*La modalità da grigio a grigio in 4 ms può essere ottenuta in modalità **Extreme (Estremo)** per ridurre la sfocatura del movimento e aumentare la reattività dell'immagine. Tuttavia, può introdurre nell'immagine alcuni leggeri e percettibili artefatti visivi. Poiché le impostazioni del sistema e le richieste degli utenti sono diverse, consigliamo agli utenti di provare diverse modalità per trovare le impostazioni più adatte.



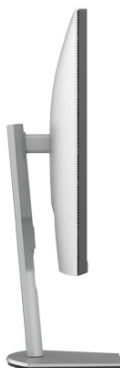
Identificazione delle parti e dei controlli

Vista frontale

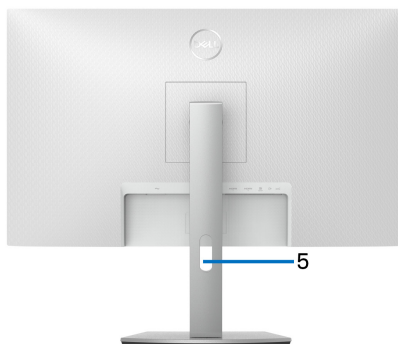
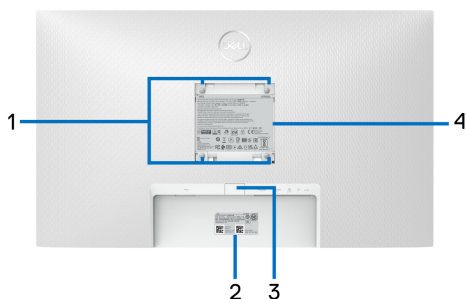


Etichetta	Descrizione	Uso
1	Pulsanti funzione	Per ulteriori informazioni consultare Funzionamento del monitor.
2	Pulsante accensione/ spegnimento (con indicatore LED)	Per accendere o spegnere il monitor.

Vista laterale



Vista posteriore

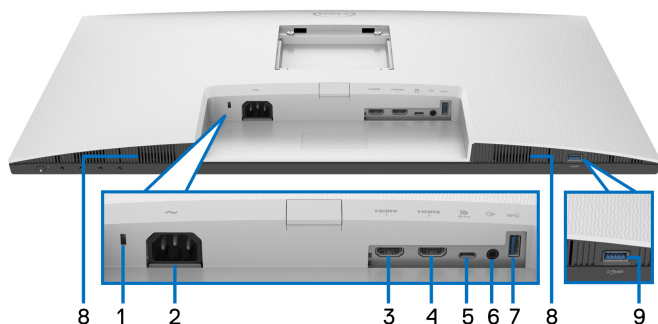


Vista posteriore con supporto del monitor

Etichetta	Descrizione	Uso
1	Fori di montaggio VESA (100 mm x 100 mm - Dietro la copertura VESA attaccata)	Montaggio su parete usando un Kit compatibile VESA (100 mm x 100 mm).
2	Codice a barre, numero di serie e etichetta tag di assistenza	Fare riferimento a questa etichetta quando ci si mette in contatto con Dell per il supporto tecnico. Il Tag assistenza è un identificatore alfanumerico univoco che consente ai tecnici dell'assistenza Dell di identificare i componenti hardware nel monitor e accedere alle informazioni sulla garanzia.
3	Pulsante di sblocco del supporto	Rilascia il supporto dal monitor.
4	Etichetta valutazione normativa	Elenca le approvazioni normative.
5	Foro per la gestione dei cavi	Per organizzare i cavi posizionandoli all'interno dei fori.



Vista dal basso



Vista dal basso senza supporto del monitor

Etichetta	Descrizione	Uso
1	Foro fissaggio blocco di sicurezza	Assicurare il monitor con il blocco di sicurezza (blocco di sicurezza non incluso).
2	Connettore alimentazione	Per il collegamento del cavo di alimentazione (fornito con il monitor).
3	Porta HDMI (HDMI 1)	Per collegare il computer utilizzando un cavo HDMI.
4	Porta HDMI (HDMI 2)	
5	Porta USB Tipo C upstream	Collegare al computer il cavo USB Tipo C in dotazione con il monitor. Questa porta supporta l'alimentazione USB, dati e il segnale video DisplayPort. La porta SuperSpeed USB 5 Gbps (USB 3.2 Gen 1) Tipo C supporta la Modalità alternata DP1.4 con una risoluzione massima di 3840 x 2160 a 60 Hz, PD 20 V/3,25 A, 15 V/3 A, 9 V/3 A, 5 V/3 A. NOTA: USB Tipo C non è supportato nelle versioni di Windows precedenti a Windows 10.
6	Porta uscita linea	Per il collegamento degli altoparlanti. NOTA: Questa porta non supporta le cuffie.



7	Porta SuperSpeed USB 5 Gbps (USB 3.2 Gen 1) Tipo-A downstream	Per il collegamento dei dispositivi USB. NOTA: Per usare questa porta è necessario collegare il cavo USB Tipo C fornito con il monitor alla porta USB Tipo C upstream sul monitor e sul computer.
8	Altoparlanti	Offrono l'uscita audio.
9	Porta SuperSpeed USB 5 Gbps (USB 3.2 Gen 1) Tipo-A downstream con alimentazione	Collegamento al dispositivo USB o caricamento del dispositivo. NOTA: Per usare questa porta è necessario collegare il cavo USB Tipo C fornito con il monitor alla porta USB Tipo C upstream sul monitor e sul computer.

 **NOTA: Se il proprio computer non dispone di una porta USB Tipo C, utilizzare un cavo USB Tipo C a USB Tipo A (venduto separatamente) per connettere il monitor al computer.**



Specifiche del monitor

Modello	S2722QC
Tipo di schermo	Matrice attiva - TFT LCD
Tecnologia pannello	IPS
Formato	16:9
Immagine visualizzabile	
Diagonale	684,67 mm (26,95 pollici)
Larghezza (area attiva)	596,74 mm (23,49 pollici)
Altezza (area attiva)	335,66 mm (13,21 pollici)
Area totale	200301,75 mm ² (310,30 pollici ²)
Pixel pitch	0,1554 x 0,1554 mm
Pixel per pollice (PPI)	163
Angolo di visualizzazione	
Verticale	178° (tipico)
Orizzontale	178° (tipico)
Uscita luminanza	350 cd/m ² (tipico)
Fattore di contrasto	1000 a 1 (tipico)
Rivestimento superficiale	Trattamento anti graffio del polarizzatore frontale (Velatura 25%, 3H)
Retroilluminazione	Sistema bordo illuminato LED bianco



Tempo di risposta	<p>Grigio a grigio in 8 ms in modalità Normal (Normale)</p> <p>Grigio a grigio in 5 ms in modalità Fast (Veloce)</p> <p>Grigio a grigio in 4 ms in modalità Extreme (Estremo)*</p> <p>*La modalità da grigio a grigio in 4 ms può essere ottenuta in modalità Extreme (Estremo) per ridurre la sfocatura del movimento e aumentare la reattività dell'immagine. Tuttavia, può introdurre nell'immagine alcuni leggeri e percettibili artefatti visivi. Poiché le impostazioni del sistema e le richieste degli utenti sono diverse, consigliamo agli utenti di provare diverse modalità per trovare le impostazioni più adatte.</p>
Profondità colore	1,07 miliardi di colori
Gamma colore	sRGB 99% (tipico)
Connettività	<ul style="list-style-type: none"> • 1 porta USB Tipo C upstream (modalità alternata con DisplayPort 1.4, Alimentazione fino a 65 W)* • 1 SuperSpeed USB 5 Gbps (USB 3.2 Gen 1) con capacità di carica BC1.2 a 2 A (massimo) • 1 porta SuperSpeed USB 5 Gbps (USB 3.2 Gen 1) downstream • 2 porte HDMI versione 2.0 (HDCP 2.3 e 1.4) • 1 porta uscita linea audio
Larghezza bordo (dal bordo del monitor all'area attiva)	
In alto	7,42 mm
Sinistra/destra	7,43 mm/7,43 mm
In basso	21,55 mm
Variabilità	
Inclinazione	Da -5° a 21°
Rotazione	Da -30° a 30°
Perno	Da -90° a 90°
Supporto regolabile in altezza	110 mm



Altoparlanti integrati	2 uscite audio da 3 W
Compatibilità Dell Display Manager	Organizzazione semplificata e al tre funzioni chiave
Sicurezza	Foro fissaggio blocco di sicurezza (blocco cavo venduto separatamente)

*DisplayPort e USB Tipo C (modalità alternata con DisplayPort 1.4): È supportato l'audio HBR3/DisplayPort 1.4/DP.

Specifiche sulla risoluzione

Modello	S2722QC
Portata scansione orizzontale	Da 10 kHz a 137 kHz (automatica)
Portata scansione verticale	Da 24 Hz a 76 Hz (automatica)
Risoluzione massima predefinita	3840 x 2160 a 60 Hz

Modalità video supportate

Modello	S2722QC
Capacità di visualizzazione video (Modalità alternata HDMI e USB Tipo C)	480p, 480i, 576p, 576i, 720p, 1080i, 1080p, QHD, UHD

Modalità di visualizzazione predefinite

Modalità di visualizzazione HDMI

Modalità di visualizzazione	Frequenza orizzontale (kHz)	Frequenza verticale (Hz)	Pixel Clock (MHz)	Polarità di sincronia (Orizzontale/Verticale)
720 x 400	31,47	70,08	28,32	-/+
VESA, 640 x 480	31,50	59,94	25,20	-/-
VESA, 640 x 480	37,50	75,00	31,50	-/-



VESA, 800 x 600	37,90	60,30	40,00	+/+
VESA, 800 x 600	46,90	75,00	49,50	+/+
VESA, 1024 x 768	48,40	60,00	65,00	-/-
VESA, 1024 x 768	60,00	75,00	78,80	+/+
VESA, 1152 x 864	67,50	75,00	108,00	+/+
VESA, 1280 x 1024	64,00	60,00	108,00	+/+
VESA, 1280 x 1024	80,00	75,00	135,00	+/+
VESA, 1600 x 900	60,00	60,00	108,00	+/+
VESA, 1600 x 1200	75,00	60,00	162,00	+/+
VESA, 1920 x 1080	67,50	60,00	148,50	+/+
2048 x 1280	78,92	59,92	174,25	-/+
2560 x 1440	88,79	59,95	241,50	+/-
3840 x 2160	135,00	60,00	594,00	+/+

Modalità di visualizzazione DP

Modalità di visualizzazione	Frequenza orizzontale (kHz)	Frequenza verticale (Hz)	Pixel Clock (MHz)	Polarità di sincronia (Orizzontale/Verticale)
720 x 400	31,47	70,08	28,32	-/+
VESA, 640 x 480	31,50	59,94	25,20	-/-
VESA, 640 x 480	37,50	75,00	31,50	-/-
VESA, 800 x 600	37,90	60,30	40,00	+/+
VESA, 800 x 600	46,90	75,00	49,50	+/+
VESA, 1024 x 768	48,40	60,00	65,00	-/-
VESA, 1024 x 768	60,00	75,00	78,80	+/+
VESA, 1152 x 864	67,50	75,00	108,00	+/+
VESA, 1280 x 1024	64,00	60,00	108,00	+/+
VESA, 1280 x 1024	80,00	75,00	135,00	+/+
VESA, 1600 x 900	60,00	60,00	108,00	+/+



VESA, 1600 x 1200	75,00	60,00	162,00	+/+
VESA, 1920 x 1080	67,50	60,00	148,50	+/+
2048 x 1280	78,92	59,92	174,25	-/+
2560 x 1440	88,79	59,95	241,50	+/-
3840 x 2160	133,31	60,00	533,25	+/-

 **NOTA: Il monitor supporta AMD FreeSync™.**

Specifiche elettriche

Modello	S2722QC
Segnali video in ingresso	<ul style="list-style-type: none"> • HDMI 2.0, 600 mV per ciascuna linea differenziale, polarità positiva a impedenza in ingresso 100 Ω • USB Tipo C (Modalità alternata con DisplayPort 1.4), impedenza ingresso a 90 Ω per associazione differenziale
Tensione ingresso CA/ frequenza/corrente	Da 100 VCA a 240 VCA/50 Hz o 60 Hz ± 3 Hz/2 A (tipico)
Corrente inrush	<ul style="list-style-type: none"> • 120 V: 40 A (Massimo) a 0°C (avvio a freddo) • 240 V: 80 A (Massimo) a 0°C (avvio a freddo)
Consumo di energia	<ul style="list-style-type: none"> • 0,2 W (Modalità spento)¹ • 0,3 W (Modalità standby)¹ • 24,8 W (Modalità acceso)¹ • 155 W (Massimo)² • 26,5 W (Pon)³ • 94,35 kWh (TEC)³

¹ Come definito dalle UE 2019/2021 e UE 2019/2013.

² Impostazione massima di luminosità e contrasto con carico di potenza massimo su tutte le porte USB.

³ Pon: Consumo energetico in modalità Acceso misurato con riferimento al metodo di test Energy Star.

TEC: Consumo energetico totale in kWh misurato con riferimento al metodo di test Energy Star.



Il presente documento è solo informativo e riflette le prestazioni in laboratorio. Il prodotto può rispondere in modo diverso, in relazione al software, ai componenti e alle periferiche ordinate. Non vi è alcun obbligo di aggiornare tali informazioni.

Di conseguenza, l'utente non deve fare affidamento su tali informazioni nel prendere decisioni circa le tolleranze elettriche o altro. Non è data alcuna garanzia espressa o implicita sulla precisione o completezza.

Caratteristiche fisiche

Modello	S2722QC
Tipo di cavo segnale	<ul style="list-style-type: none">Digitale: HDMI, 19 pin (cavo non incluso)Digitale: USB (Universal Serial Bus): Tipo C, 24 pin
NOTA: I monitor Dell sono progettati per lavorare in modo ottimale con i cavi video forniti con il monitor. Poiché Dell non ha il controllo sui diversi fornitori di cavi presenti sul mercato, il tipo di materiale, connettore e processo usato per fabbricare tali cavi, Dell non garantisce che le prestazioni video dei cavi non forniti con il monitor Dell.	
Dimensioni (con supporto)	
Altezza (esteso)	510,05 mm (20,08 pollici)
Altezza (compresso)	400,05 mm (15,75 pollici)
Larghezza	611,60 mm (24,08 pollici)
Spessore	174,72 mm (6,88 pollici)
Dimensioni (senza supporto)	
Altezza	364,64 mm (14,35 pollici)
Larghezza	611,60 mm (24,08 pollici)
Spessore	55,43 mm (2,18 pollici)
Dimensioni del supporto	
Altezza (esteso)	403,10 mm (15,87 pollici)
Altezza (compresso)	364,81 mm (14,36 pollici)
Larghezza	256,99 mm (10,12 pollici)
Spessore	174,72 mm (6,88 pollici)



Peso	
Peso con imballo	9,79 kg (21,58 lb)
Peso con gruppo di supporto e cavi	7,10 kg (15,65 lb)
Peso senza supporto montato (Considerato il montaggio a parete o montaggio VESA - nessun cavo)	5,37 kg (11,84 lb)
Peso del gruppo di supporto	1,50 kg (3,31 lb)

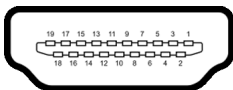
Caratteristiche ambientali

Modello	S2722QC
Standard di conformità	
<ul style="list-style-type: none"> • Conformità RoHS • Monitor a BFR/PVC ridotto (Le schede circuito sono prodotte da laminati privi di BFR/PVC.) • Vetro privo di arsenico e mercurio solo per pannello 	
Temperatura	
Operativa	Da 0°C a 40°C (da 32°F a 104°F)
Non operativa	<ul style="list-style-type: none"> • Immagazzinamento: Da -20°C a 60°C (da -4°F a 140°F) • Spedizione: Da -20°C a 60°C (da -4°F a 140°F)
Umidità	
Operativa	Da 10% a 80% (senza condensa)
Non operativa	<ul style="list-style-type: none"> • Immagazzinamento: Da 5% a 90% (senza condensa) • Spedizione: Da 5% a 90% (senza condensa)
Altitudine	
Operativa	5000 m (16404 piedi) (massimo)
Non operativa	12192 m (40000 piedi) (massimo)
Dissipazione termica	<ul style="list-style-type: none"> • 528,88 BTU/ora (massimo) • 84,76 BTU/ora (tipico)



Assegnazione dei Pin

Connettore HDMI



Numero pin	Lato 19-pin del cavo segnale collegato
1	TMDS DATA 2+
2	TMDS DATA 2 SHIELD
3	TMDS DATA 2-
4	TMDS DATA 1+
5	TMDS DATA 1 SHIELD
6	TMDS DATA 1-
7	TMDS DATA 0+
8	TMDS DATA 0 SHIELD
9	TMDS DATA 0-
10	TMDS CLOCK+
11	TMDS CLOCK SHIELD
12	TMDS CLOCK-
13	CEC
14	Riservato (N.C. sul dispositivo)
15	DDC CLOCK (SCL)
16	DDC DATA (SDA)
17	DDC/CEC Terra
18	POTENZA +5 V
19	RILEVAZIONE HOT PLUG



Funzione Plug and Play

Il monitor può essere installato su qualsiasi sistema compatibile Plug and Play. Il monitor fornisce automaticamente al computer il proprio EDID (Extended Display Identification Data) utilizzando i protocolli DDC (Display Data Channel) in modo che il sistema possa configurare e ottimizzare i parametri del monitor. La maggior parte delle installazioni del monitor è automatica; se desiderato si possono selezionare altre impostazioni. Fare riferimento a [Funzionamento del monitor](#) per altre informazioni sulla modifica delle impostazioni del monitor.

Interfaccia USB

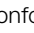
Questa sezione fornisce informazioni sulle porte USB disponibili sul monitor.

SuperSpeed USB 5 Gbps (USB3.2 Gen 1)

Velocità di trasferimento	Velocità dati	Potenza massima supportata (ogni porta)*
SuperSpeed	5 Gbps	4,50 W
Alta velocità	480 Mbps	4,50 W
Velocità piena	12 Mbps	4,50 W

USB Tipo C

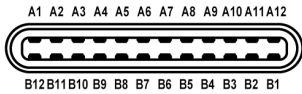
USB Tipo C	Descrizione
Video	DisplayPort 1.4**
Dati	SuperSpeed USB 5 Gbps (USB 3.2 Gen 1)
Alimentazione (PD)	Fino a 65 W

*Fino a 2 A sulla porta USB downstream (con icona batteria ) con dispositivi conformi BC1.2 o dispositivi USB normali.

**È supportato l'audio HBR3/DisplayPort 1.4/DP.



Connettore USB Tipo C



Numero pin	Nome segnale	Numero pin	Nome segnale
A1	Massa	B1	Massa
A2	TX1+	B2	TX2+
A3	TX1-	B3	TX2-
A4	VBUS	B4	VBUS
A5	CC1	B5	CC2
A6	D+	B6	D+
A7	D-	B7	D-
A8	SBU1	B8	SBU2
A9	VBUS	B9	VBUS
A10	RX2-	B10	RX1-
A11	RX2+	B11	RX1+
A12	Massa	B12	Massa

Connettore USB 3.2 Gen 1 (5 Gbps) downstream




Numero pin	Lato a 9 pin del connettore
1	VCC
2	D-
3	D+
4	Massa
5	SSRX-




6	SSRX+
7	Massa
8	SSTX-
9	SSTX+

Porta USB

- 1 USB Tipo C (USB 3.2 Gen 1, 5 Gbps) upstream - posteriore
 - 1 SuperSpeed USB Tipo A (USB 3.2 Gen 1, 5 Gbps) downstream - posteriore
 - 1 SuperSpeed USB Tipo A (USB 3.2 Gen 1, 5 Gbps) downstream - in basso
- Porta di alimentazione, la porta con l'icona batteria ; supporta la capacità di ricarica rapida 2 A se il dispositivo è conforme a BC1.2.

 **NOTA: La funzionalità SuperSpeed USB 5 Gbps (USB 3.2 Gen 1) richiede un computer compatibile con SuperSpeed USB 5 Gbps (USB 3.2 Gen 1).**

 **NOTA: Le porte USB del monitor funzionano solo quando il monitor è acceso o in modalità Standby. Se il monitor viene spento e poi riacceso, le periferiche connesse potrebbero impiegare alcuni secondi per riprendere la normale funzionalità.**

Qualità del monitor LCD e criteri sui pixel

Durante la procedura di produzione dei monitor LCD, non è anomalo che uno o più pixel restino fissi in uno stato immutato che sono difficili da rilevare e non influenzano la qualità di visualizzazione o d'uso. Per altre informazioni sulla qualità dei monitor Dell e dei pixel, vedere www.dell.com/pixelguidelines.



Ergonomia

△ **AVVISO: L'uso non adeguato o prolungato della tastiera può causare lesioni.**

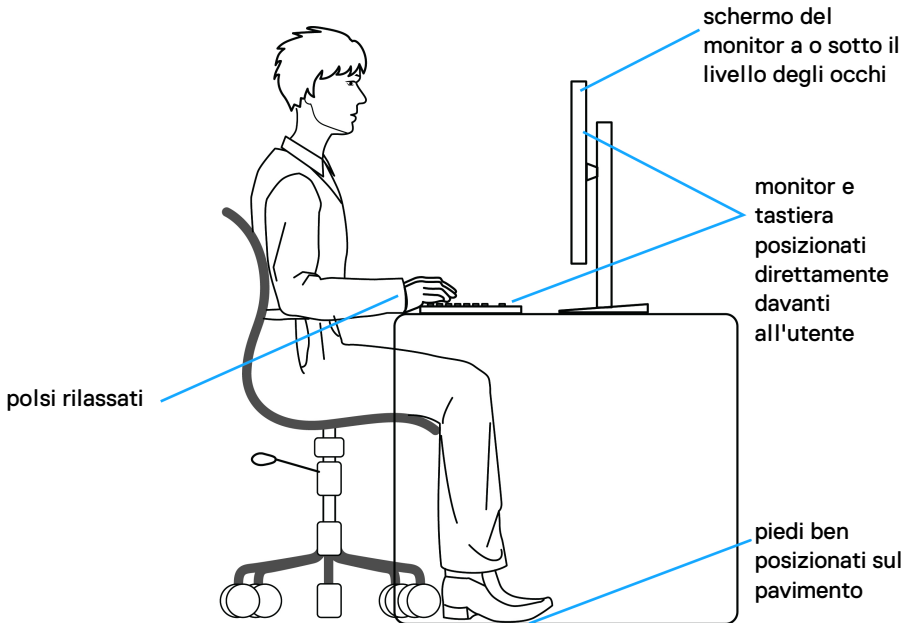
△ **AVVISO: La visione dello schermo del monitor per un lungo periodo di tempo può causare affaticamento degli occhi.**

Per comodità ed efficienza, attenersi alle seguenti linee guida durante l'impostazione e utilizzo della workstation computer:

- Posizionare il computer in modo da essere direttamente davanti al monitor e alla tastiera quando si lavora. Per posizionare correttamente la tastiera sono disponibili in commercio dei supporti speciali.
- Per ridurre il rischio di affaticamento agli occhi e di collo/braccia/schiena/spalle dovuto all'uso del monitor per lunghi periodi di tempo, si consiglia di:
 1. Impostare la distanza dello schermo tra 20 pollici e 28 pollici (50-70 cm) dagli occhi.
 2. Sbattere frequentemente gli occhi per inumidirli o bagnare gli occhi con acqua dopo l'uso prolungato del monitor.
 3. Fare pause regolari e frequenti di circa 20 minuti ogni due ore.
 4. Guardare lontano dal monitor e fissare un oggetto distante circa 20 piedi per almeno 20 secondi durante le pause.
 5. Fare esercizi per allentare la tensione su collo, braccia, schiena e spalle durante le pause.
- Assicurarsi che lo schermo del monitor sia a livello degli occhi o leggermente più in basso quando ci si siede davanti al computer.
- Regolare l'inclinazione del monitor, oltre alle impostazioni di contrasto e luminosità.
- Regolare la luce ambientale (ad esempio luci sopra la testa, lampada da scrivania e tende o veneziane delle finestre) per ridurre i riflessi e il bagliore sullo schermo del monitor.
- Usare una sedia che offra un buon supporto per la zona lombare.
- Tenere gli avambracci orizzontali con i polsi in una posizione neutra e confortevole mentre si utilizza la tastiera o il mouse.
- Lasciare sempre dello spazio per riposare le mani quando si utilizza la tastiera o il mouse.
- Tenere la parte superiore di entrambe le braccia in una posizione naturale.
- Assicurarsi che i piedi siano poggiati sul pavimento.



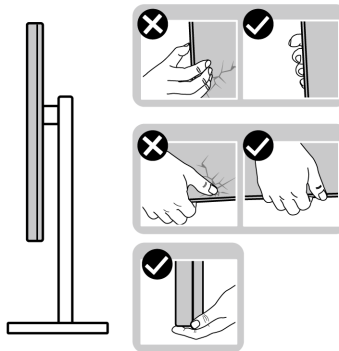
- Quando ci si siede, assicurarsi che il peso delle gambe sia sui piedi e non sulla parte anteriore della seduta. Regolare l'altezza della sedia o usare poggiapiedi per mantenere una postura corretta.
- Variare le attività lavorative. Provare a organizzare la lavoro in modo da non dover stare seduti e lavorare per lunghi periodi di tempo. Alzarsi e camminare nella stanza a intervalli regolari.
- Tenere l'area sotto la scrivania sgombra da ostacoli e cavi o dai cavi di alimentazione che possono interferire con la seduta comoda o presentare un potenziale pericolo di inciampo.



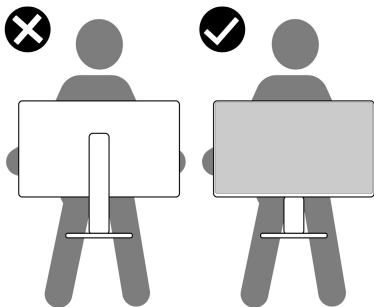
Gestione e spostamento dello schermo

Per garantire la gestione sicura del monitor quando viene sollevato o spostato, seguire le linee guida di seguito:

- Prima di spostare o sollevare il monitor, spegnere il computer e il monitor.
- Scollegare tutti i cavi dal monitor.
- Posizionare il monitor nella confezione originale con tutti i materiali di imballo.
- Tenere saldamente il bordo inferiore e il lato del monitor senza applicare pressione eccessiva quando si solleva o sposta il monitor.



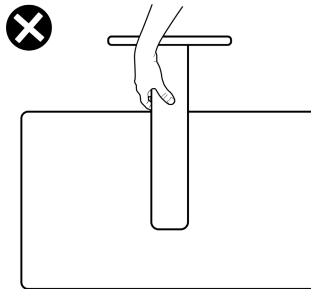
- Quando si solleva o sposta il monitor, assicurarsi che lo schermo sia rivolto verso di voi e non premere l'area di visualizzazione per evitare graffi o danni.



- Durante il trasporto del monitor, evitare urti improvvisi o vibrazioni.



- Quando si solleva o sposta il monitor, non capovolgere il monitor mentre si tiene la base del supporto o il supporto regolabile. Possono verificarsi danni accidentali al monitor o causare lesioni personali.



Linee guida sulla manutenzione

Pulizia del monitor

△ **AVVISO:** Leggere con attenzione le presenti **Istruzioni di sicurezza** prima di pulire il monitor.

⚠ **AVVERTENZA:** Prima di pulire monitor, scollegare il cavo di alimentazione del monitor dalla presa elettrica.

Per una maggiore praticità, seguire le istruzioni riportate di seguito durante il disimballaggio, la pulizia, o il trasporto del monitor:


- Per pulire lo schermo antistatico, inumidire leggermente un panno morbido e pulito. Se possibile, utilizzare un fazzoletto specifico per la pulizia dello schermo o una soluzione adatta al rivestimento antistatico. Non usare benzene, diluenti, ammoniacca, sostanze abrasive o aria compressa.
- Usare un panno leggermente inumidito con acqua calda per pulire il monitor. Evitare di usare detergenti di alcun tipo, perché alcuni detergenti lasciano una patina lattiginosa sulle plastiche.
- Se si nota della polvere bianca sul monitor, quando lo si disimballa, pulirla con un panno.
- Maneggiare con cura il monitor perché le plastiche di colore scuro sono più delicate di quelle di colore chiaro, e si possono graffiare mostrando segni bianchi.
- Per aiutare il monitor a mantenere la migliore qualità d'immagine, usare uno screensaver dinamico e spegnere il monitor quando non è in uso



Configurazione del monitor

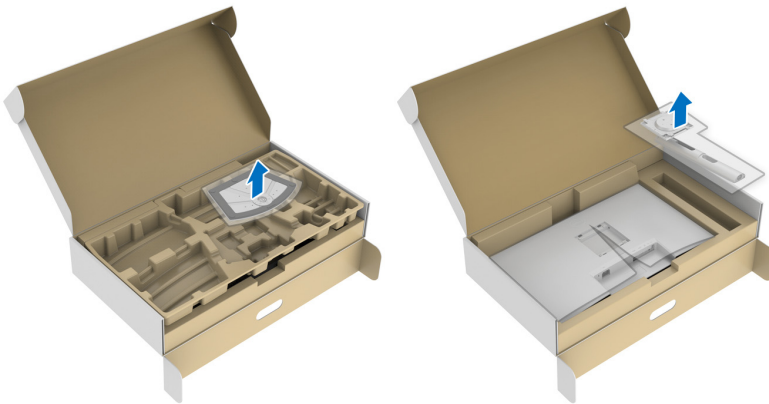
Installazione del supporto

 **NOTA: Il supporto non è installato in fabbrica.**

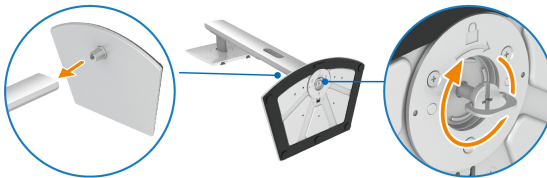
 **NOTA: Attenersi alle procedure di seguito per l'installazione del supporto fornito con il monitor. Se si sta fissando un supporto acquistato da altre fonti, seguire le istruzioni di impostazione incluse con il supporto.**

Per installare il supporto del monitor:

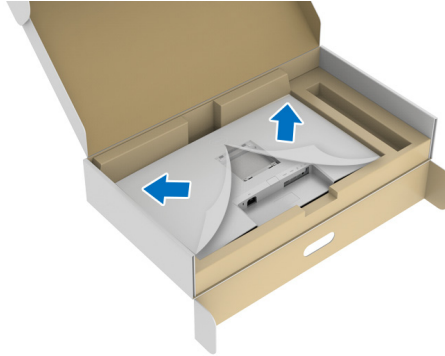
1. Seguire le istruzioni sulla confezione per rimuovere il supporto dal cuscino che lo tiene fermo.
2. Rimuovere la base del supporto e il supporto regolabile dalla confezione.



3. Allineare e collocare il supporto regolabile sulla base del supporto.
4. Aprire l'impugnatura della vite nella parte inferiore della base del supporto e ruotarla in senso orario per fissare il supporto.
5. Chiudere la maniglia della vite.



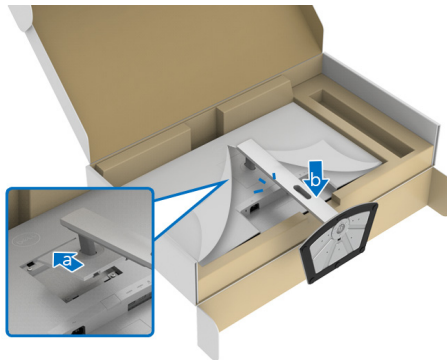
6. Aprire il coperchio di protezione per accedere all'apertura VESA sul display.



NOTA: Prima di fissare il gruppo di supporto al display, assicurarsi che il lembo della piastra frontale sia aperto per lasciare spazio per il montaggio.

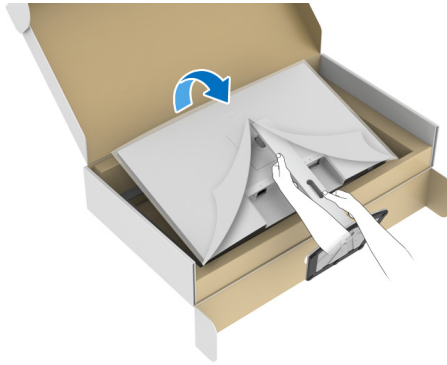
7. Fissare il gruppo di supporto al display.

- a. Allineare e fare scorrere le linguette sul supporto regolabile nell'apertura VESA.
- b. Premere il supporto finché scatta in posizione.

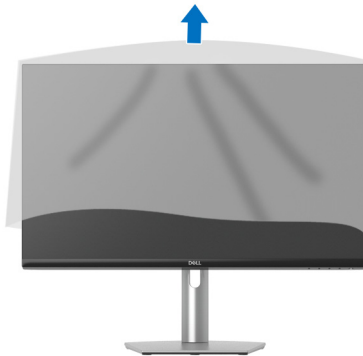


8. Tenere il supporto regolabile con entrambe le mani e scollegare il monitor. Quindi poggiare il monitor in verticale su una superficie piana.

 **NOTA: Tenere il supporto regolabile quando si solleva il monitor per evitare danni accidentali.**



9. Sollevare il coperchio protettivo del monitor.



Connessione del monitor

AVVERTENZA: Prima di iniziare le procedure descritte nella presente sezione, attenersi alle [Istruzioni di sicurezza](#).

NOTA: I monitor Dell sono progettati per funzionare in modo ottimale con i cavi Dell contenuti nella confezione. Dell non garantisce la qualità del video e le prestazioni durante l'uso dei cavi non Dell.

NOTA: Far passare i cavi attraverso l'apertura per la gestione dei cavi prima di collegarli.

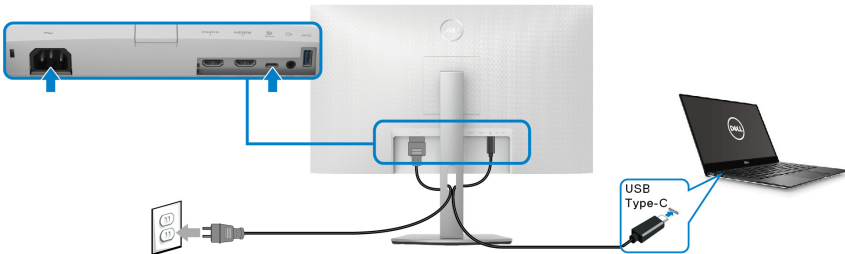
NOTA: Non collegare al contempo tutti i cavi al computer.

NOTA: Le immagini sono state utilizzate solo a scopo illustrativo. L'aspetto del computer potrebbe variare.

Per connettere il monitor al computer:

1. Spegnere il computer e staccare il cavo di alimentazione.
2. Collegare il cavo USB Tipo C (fornito con il monitor) o il cavo HDMI dal monitor al computer. (Vedere [Vista dal basso](#) per i dettagli.)
3. Connettere le periferiche USB 3.2 Gen 1 alle porte USB 3.2 Gen 1 downstream del monitor.

Collegamento del cavo USB Tipo C e dei cavi di alimentazione



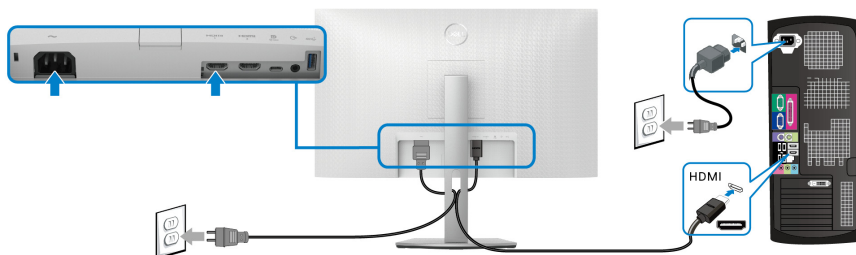
NOTA: Usare solo il cavo USB Tipo C fornito con il monitor.

- Questa porta supporta la modalità alternativa DisplayPort (solo DP1.4 standard).
- La porta conforme di alimentazione USB Tipo C (PD Versione 3.0) fornisce un'alimentazione fino a 65 W.



- Se il notebook richiede più di 65 W per funzionare e la batteria è scarica, potrebbe non essere alimentato o caricato mediante la porta USB PD del monitor.

Collegamento dei cavi HDMI e di alimentazione (opzionale)

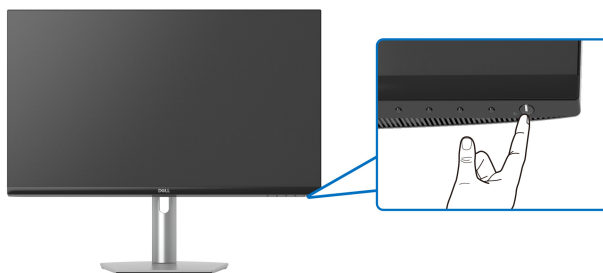


Organizzazione dei cavi



Durante il collegamento di tutti i cavi necessari (vedere [Connessione del monitor](#) per il collegamento dei cavi), organizzare i cavi come mostrato di seguito.

Accensione del monitor

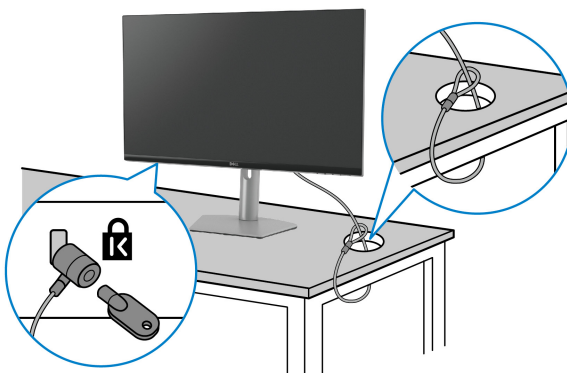


Fissaggio del monitor utilizzando il blocco Kensington (opzionale)

L'apertura del blocco di sicurezza si trova nella parte inferiore del monitor (vedere [Foro fissaggio blocco di sicurezza](#)).

Per ulteriori informazioni sull'uso del blocco Kensington (venduto separatamente), consultare la documentazione fornita con il blocco.

Fissare il monitor a un tavolo utilizzando il blocco di sicurezza Kensington.



NOTA: L'immagine è utilizzata solo a scopo illustrativo. L'aspetto del blocco potrebbe variare.



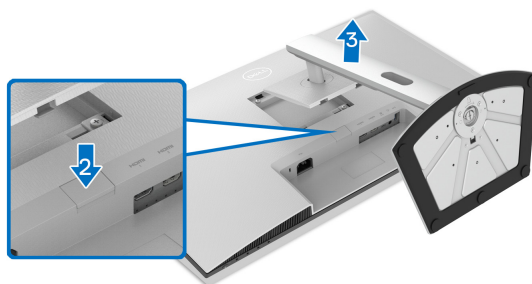
Rimozione del supporto del monitor

NOTA: Per evitare di graffiare lo schermo LCD mentre si monta il supporto, far attenzione a posizionare il monitor su una superficie pulita.

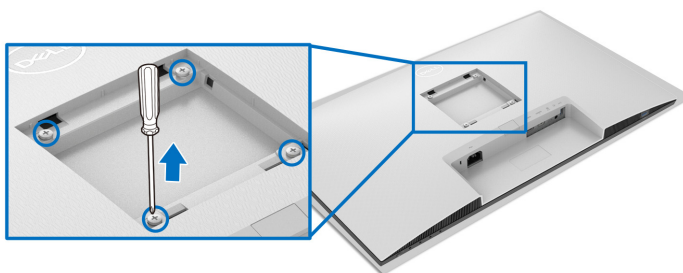
NOTA: Attenersi alle procedure di seguito per la rimozione del supporto fornito con il monitor. Se si sta rimuovendo un supporto acquistato da altre fonti, seguire le istruzioni di impostazione incluse con il supporto.

Per rimuovere il supporto:

1. Posizionare il monitor su un panno soffice o cuscino.
2. Tenere premuto il pulsante di rilascio del supporto sul retro del display.
3. Sollevare il gruppo del supporto e allontanarlo dal monitor.



Montaggio su parete VESA (opzionale)




(Dimensioni delle viti: M4 x 10 mm).

Leggere le istruzioni fornite con il kit di montaggio a parete compatibile VESA.

1. Collocare il display su di un panno morbido o un cuscino appoggiato su una superficie piana.
2. Rimuovere il supporto del monitor (vedere [Rimozione del supporto del monitor](#)).



3. Utilizzando un cacciavite Phillips, rimuovere le quattro viti che fissano il coperchio posteriore del display.
4. Installare la staffa di supporto del kit di montaggio su parete al display.
5. Montare il monitor a parete. Per ulteriori informazioni, consultare la documentazione in dotazione con il kit per il montaggio a parete.

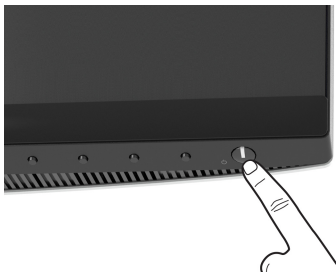
 **NOTA: Da usare solo con staffe per il montaggio su parete omologate UL o CSA o GS con una capacità minima di peso o carico di 21,48 kg.**



Funzionamento del monitor

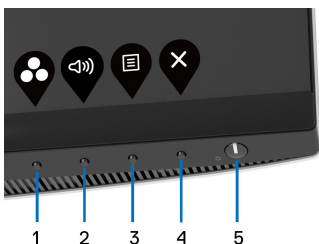
Accendere il monitor

Premere il pulsante di accensione per accendere il monitor.





Uso dei controlli del pannello frontale




Usare i pulsanti di controllo presenti sulla parte anteriore del monitor per regolare le impostazioni.



La tabella di seguito descrive i pulsanti del pannello anteriore:

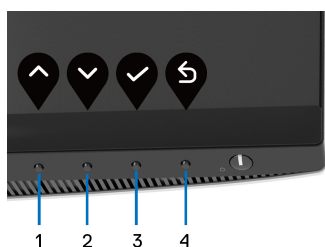
Pulsanti pannello frontale	Descrizione
1  Tasto di scelta rapida/ Preset Modes (Modalità predefinite)	Usare questo tasto per poter scegliere in un elenco di modalità colore predefinite.
2  Tasto di scelta rapida/ Volume	Per accedere direttamente al cursore di regolazione Volume .







3	 Menu	Usare il pulsante MENU per avviare l'OSD. Consultare Accesso al sistema di menu .
4	 Esci	Usare questo pulsante per uscire dal menu OSD principale.
5	 Accensione (con indicatore luminoso)	Per accendere o spegnere il monitor. Una luce bianca fissa indica che il monitor è acceso e che funziona normalmente. Una luce bianca lampeggiante indica che il monitor è in Modalità standby.

Pulsanti pannello frontale

Usare i pulsanti presenti sulla parte anteriore del monitor per regolare le impostazioni dell'immagine.




Pulsanti pannello frontale		Descrizione
1	 Su	Usare il pulsante Su per regolare (aumentare il valore) gli elementi del menu OSD.
2	 Giù	Usare il pulsante Giù per regolare (ridurre il valore) gli elementi del menu OSD.
3	 OK	Usare il pulsante OK per confermare la selezione.
4	 Indietro	Usare il pulsante Indietro per tornare la menu precedente.

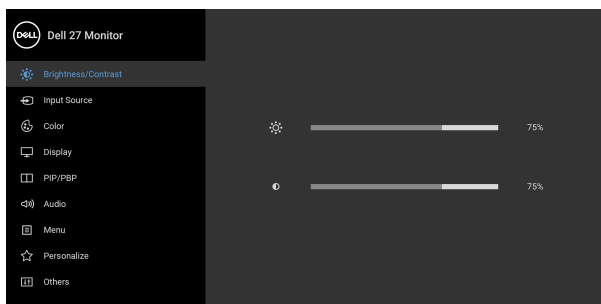







Uso del menu OSD (On Screen Display)

Accesso al sistema di menu





NOTA: Se si modificano le impostazioni e poi si procede ad un altro menu, oppure si esce dal menu OSD, il monitor salva automaticamente le modifiche eseguite. Le modifiche sono salvate anche quando si eseguono delle modifiche e si aspetta che i menu OSD sparisca.

1. Premere il pulsante  per avviare il menu OSD e visualizzare il menu principale.


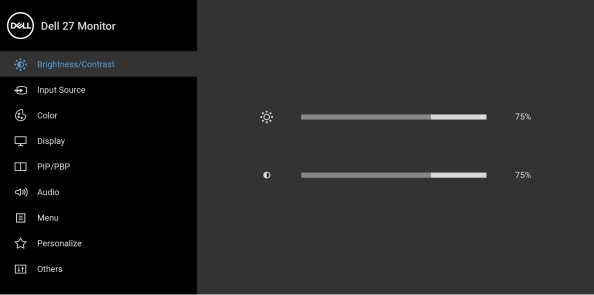







2. Premere i pulsanti  e  per spostarsi tra le opzioni d'impostazione. Come ci si sposta da una icona all'altra, il nome dell'opzione è evidenziato. Fare riferimento alla tabella che segue per un elenco completo di tutte le opzioni disponibili per il monitor.
3. Premere una volta il pulsante  o  o  per attivare l'opzione evidenziata.

NOTA: I pulsanti direzionali (e il pulsante OK) visualizzato può differire in base al menu selezionato. Usare i pulsanti disponibili per eseguire la selezione.

4. Premere i pulsanti  e  per selezionare il parametro desiderato.
5. Premere  per accedere al menu secondario e usare i pulsanti direzionali, in base agli indicatori sul menu, per seguire le modifiche.
6. Premere  per tornare al menu principale.



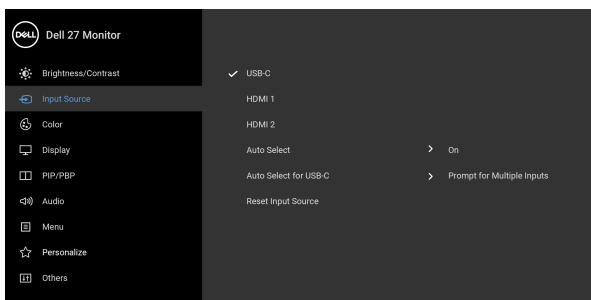
Icona	Menu e sottomenu	Descrizione
	Brightness/ Contrast (Luminosità/ Contrasto)	Regola la luminosità e il contrasto dello schermo.
		
		
	Brightness (Luminosità)	<p>Brightness (Luminosità) regola il livello di luminosità dell'illuminazione.</p> <p>Premere il pulsante  per aumentare la luminosità e premere il pulsante  per diminuire la luminosità (min 0 / max 100).</p> <p>NOTA: La regolazione manuale della Brightness (Luminosità) è disattivata quando Smart HDR (HDR intelligente) è attivo ed è visualizzato il contenuto HDR.</p>
	Contrast (Contrasto)	<p>Regola prima Brightness (Luminosità), quindi regola il Contrast (Contrasto) solo se sono necessarie ulteriori regolazioni.</p> <p>Premere il pulsante  per aumentare il contrasto e premere il pulsante  per diminuire il contrasto (min 0 / max 100).</p> <p>La funzione Contrast (Contrasto) regola il grado di differenza tra le zone chiare e scure sullo schermo del monitor.</p>






Input Source (Origine ingresso)


Sceglie tra diversi segnali video che possono essere collegati al monitor.



USB-C

Selezionare l'ingresso **USB-C** quando è in uso il connettore USB Tipo C. Premere il pulsante  per confermare la selezione.

HDMI 1

Selezionare l'input **HDMI 1** o **HDMI 2** quando si usa il connettore HDMI. Premere il pulsante  per confermare la selezione.

HDMI 2

Auto Select (Selezione automatica)

Ricerca automaticamente le sorgenti di ingresso disponibili.



Auto Select for USB-C **(Selezione automatica per USB-C)**

Consente di impostare la Auto Select for USB-C (Selezione automatica per USB-C) su:

- **Prompt for Multiple Inputs (Richiedi per ingressi multipli):** Visualizza sempre il messaggio **"Switch to USB-C Video Input" (Passa a ingresso video USB-C)** per scegliere se passare o meno.
- **Yes (Sì):** Passa sempre all'ingresso video USB-C (senza chiedere) quando viene collegato il cavo USB Tipo C.
- **No:** Non passa mai all'ingresso video USB-C quando viene collegato il cavo USB Tipo C.

NOTA: Premere il pulsante  per confermare la selezione.

Questa opzione è disponibile solo quando la **Auto Select (Selezione automatica)** è attiva.

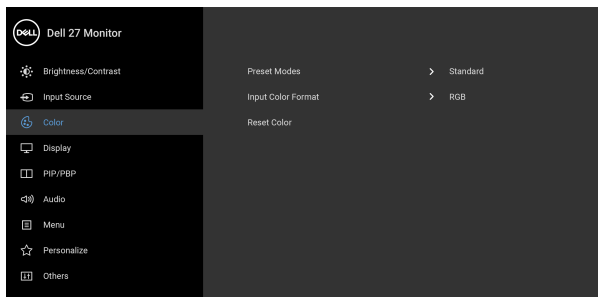
Reset Input Source **(Ripristina origine ingresso)**

Ripristina le impostazioni di ingresso del monitor alle impostazioni predefinite.



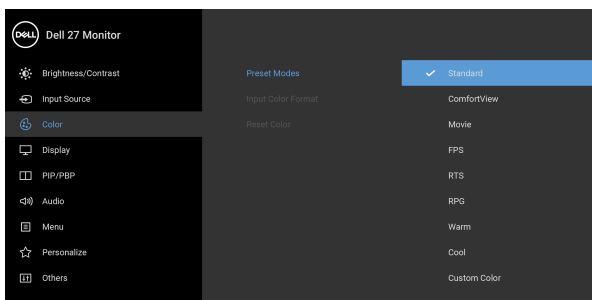
Color (Colore)

Usare l'opzione **Color (Colore)** per regolare la modalità d'impostazione del colore.



Preset Modes (Modalità predefinite)

Consente di scegliere una modalità predefinita dall'elenco.



- **Standard:** Carica le impostazioni colore predefinite del monitor. Questa è la modalità predefinita.
- **ComfortView:** Riduce il livello di luce blu emesso dallo schermo per rendere la visione più confortevole per gli occhi.

AVVERTENZA: I possibili effetti a lungo termine delle emissioni di luce blu dal monitor possono causare lesioni personali come danni agli occhi, affaticamento degli occhi o dolore agli occhi. L'uso del monitor per lunghi periodi di tempo può inoltre causare affaticamento in alcune parti del corpo come collo, braccia, schiena e spalle. Per ulteriori informazioni consultare [Ergonomia](#).

- **Movie (Film):** carica le impostazioni colore ideali per i film.
- **FPS:** Carica le impostazioni colore ideali per i giochi Sparatutto in prima persona (FPS).
- **RTS:** carica le impostazioni colore ideali per i giochi di Strategia in tempo reale (RTS).
- **RPG:** carica le impostazioni colore ideali per i Giochi di ruolo (RPG).



Preset Modes (Modalità predefinite)

- **Warm (Caldo):** visualizza i colori con una temperatura colore bassa. Lo schermo appare più caldo con una tinta rosso/gialla.
- **Cool (Freddo):** visualizza i colori con una temperatura colore alta. Lo schermo appare più freddo con una tinta blu.
- **Custom Color (Colori personalizzati):**
Consente di regolare manualmente le impostazioni del colore.

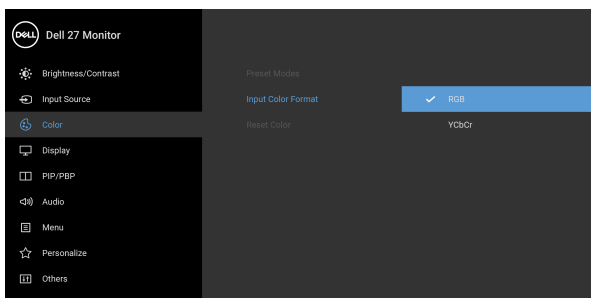
Usare i tasti freccia per regolare i valori dei tre colori (R, G, B) e creare una modalità colore predefinita personalizzata.

Input Color Format (Formato ingresso colore)

Consente di impostare la modalità di ingresso video su:

- **RGB:** Selezionare questa opzione se il monitor è collegato a un computer o lettore multimediale che supporta l'uscita RGB.
- **YCbCr:** Selezionare questa opzione se il lettore multimediale supporta solo l'uscita YCbCr.

Premere il pulsante  per confermare la selezione.



Hue (Tonalità)

Questa funzione permette di cambiare il colore dell'immagine video sul verde o sul viola. È usata per regolare le tonalità di colore della pelle. Usare il tasto

▲ o ▼ per regolare la tonalità da '0' a '100'.

NOTA: La regolazione della **Hue (Tonalità)** è disponibile solo quando viene selezionata la modalità predefinita **Movie (Film)**, **FPS**, **RTS** o **RPG**.

Saturation (Saturazione)

Questa funzione permette di regolare la saturazione del colore dell'immagine video. Usare ▲ o ▼ per regolare la saturazione da '0' a '100'.

NOTA: La regolazione della **Saturation (Saturazione)** è disponibile solo quando viene selezionata la modalità predefinita **Movie (Film)**, **FPS**, **RTS** o **RPG**.

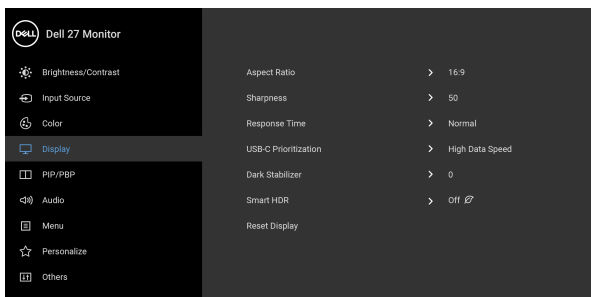
Reset Color (Ripristina colore)

Ripristina le impostazioni colore del monitor sulle impostazioni predefinite.



Display (Schermo)

Usare il menu **Display (Schermo)** per regolare le immagini.



Aspect Ratio (Formato)

Regolare il formato dell'immagine su **16:9**, **Auto Resize (Ridimensionamento automatico)**, **4:3** o **1:1**.

NOTA: La funzione è disattivata quando viene attivato **PIP/PBP**.



**Sharpness
(Nitidezza)**

Questa funzione rende l'immagine più nitida o più delicata.

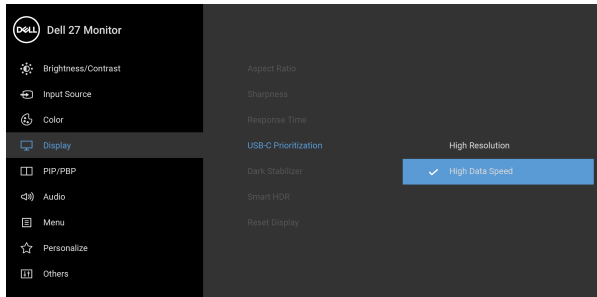
Usare  o  per regolare la nitidezza da '0' a '100'.

**Response Time
(Tempo di
risposta)**

Consente di impostare il **Response Time (Tempo di risposta)** su **Normal (Normale)**, **Fast (Veloce)** o **Extreme (Estremo)**.

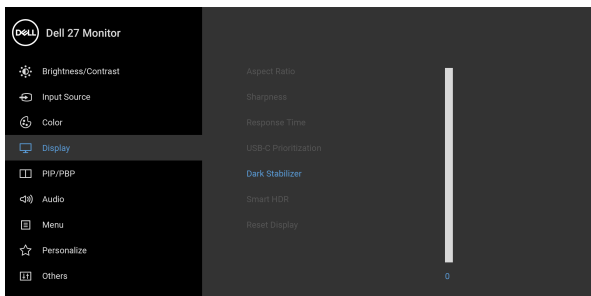
**USB-C
Prioritization
(Prioritizzazione
USB-C)**

Consente di specificare la priorità di trasferimento dei dati con alta risoluzione (**High Resolution (Risoluzione elevata)**) o velocità elevata (**High Data Speed (Velocità dati elevata)**) quando si utilizza la porta USB Tipo C. Se la piattaforma corrente è DP 1.4 (HBR3), usare **High Data Speed (Velocità dati elevata)** per accedere alle prestazioni video complete con velocità dati elevata. Se la piattaforma corrente è DP 1.2 (HBR2) o inferiore, selezionare **High Resolution (Risoluzione elevata)** per accedere alle prestazioni video complete e ridurre la velocità della rete.



Dark Stabilizer (Stabilizzatore nero)

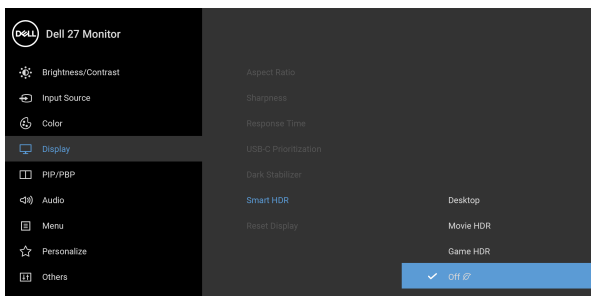
Migliora la visibilità in scenari di gioco scuri. Più alto è il valore (0 to 3), maggiormente saranno visibili le immagini in ambienti scuri.



NOTA: La funzione è disattivata quando viene attivato **Smart HDR (HDR intelligente)** o **PIP/PBP**.

Smart HDR (HDR intelligente)

La funzione **Smart HDR (HDR intelligente)** (High Dynamic Range) migliora l'uscita di visualizzazione regolando in modo ottimale il contrasto e l'intervallo di colori e luminosità per ricreare una visione simile alla realtà. L'impostazione predefinita è **Off (Disattivato)**.



È possibile impostare la modalità **Smart HDR (HDR intelligente)** su:

- **Desktop:** Adatto per l'uso del monitor con un computer desktop.



Smart HDR (HDR intelligente)

- **Movie HDR (Film HDR):** Adatto per la riproduzione di contenuti video HDR.
- **Game HDR (Gioco HDR):** Adatto per la riproduzione di giochi compatibili con HDR. Visualizza scene più realistiche e rende l'esperienza di gioco immersiva e divertente.

NOTA: Quando il monitor elabora i contenuti HDR, **Preset Modes (Modalità predefinite)** e **Brightness (Luminosità)** saranno disattivate.

NOTA: La funzione è disattivata quando viene attivato **PIP/PBP**.

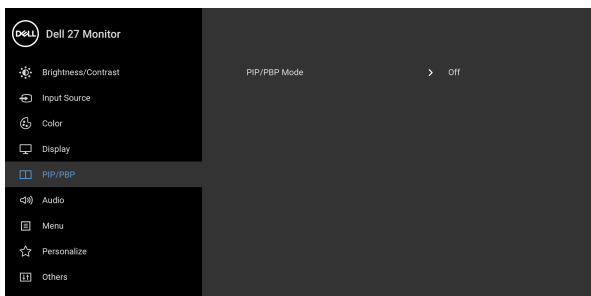
Reset Display (Ripristina schermo)

Ripristina tutte le impostazioni di visualizzazione sui valori predefiniti.



PIP/PBP

Questa funzione visualizza una finestra contenente un'immagine da altra sorgente di ingresso.



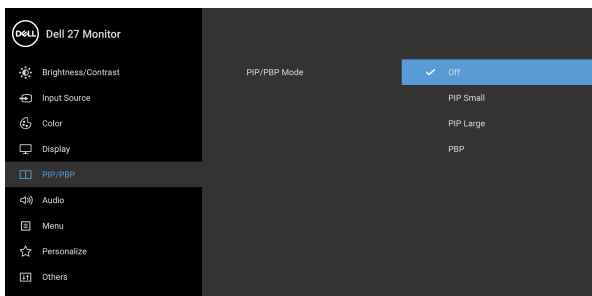
Finestra principale	Finestra secondaria		
	USB-C	HDMI 1	HDMI 2
USB-C	—	✓	✓
HDMI 1	✓	—	✓
HDMI 2	✓	✓	—




NOTA: Le immagini in modalità PBP saranno visualizzate al centro della finestra divisa.




PIP/PBP Mode (Modalità PIP/ PBP)

Regola la modalità PIP/PBP (Immagine nell'immagine/Immagine per l'immagine) su PIP o PBP. La funzione può essere disabilitata selezionando **Off (Disattivo)**.





PIP Small (PIP piccolo)	
PIP Large (PIP grande)	
PBP	

PIP/PBP (Sub)

Scegliere tra i diversi segnali video che possono essere collegati al monitor per la finestra secondaria PIP/PBP. Premere il pulsante  per confermare la selezione.

PIP Location (Posizione PIP)

Regola la posizione della finestra secondaria PIP.

Usare  o  per scorrere e per selezionare **Top-Left (In alto a sinistra)**, **Top-Right (In alto a destra)**, **Bottom-Right (In basso a destra)** o **Bottom-Left (In basso a sinistra)**.

Premere il pulsante  per confermare la selezione.


NOTA: L'opzione è disponibile solo quando la modalità PIP è attiva.



Audio



Consente di impostare l'origine audio dalla finestra principale o dalla finestra secondaria.

**Video Swap
(Scambia video)**

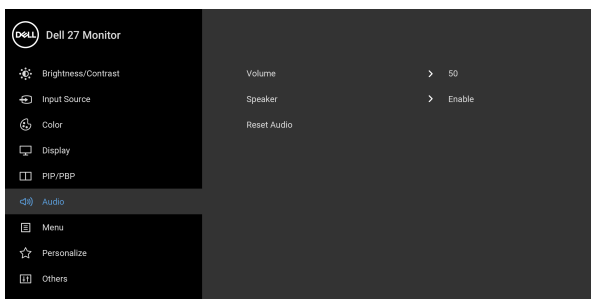
Selezionare per scambiare i video tra la finestra principale e la finestra secondaria in modalità PIP/PBP. Premere il pulsante  per confermare la selezione.

**Contrast (Sub)
(Contrasto
(Sub))**

Regolare il livello del contrasto dell'immagine in modalità PIP/PBP.


Usare  per aumentare il contrasto e usare  per ridurre il contrasto.



Audio

Volume

Regola il volume degli altoparlanti.

Usare  o  per regolare il livello del volume da '0' a '100'.

**Speaker
(Altoparlante)**

Consente di attivare o disattivare la funzione altoparlante.

**Reset Audio
(Ripristina audio)**

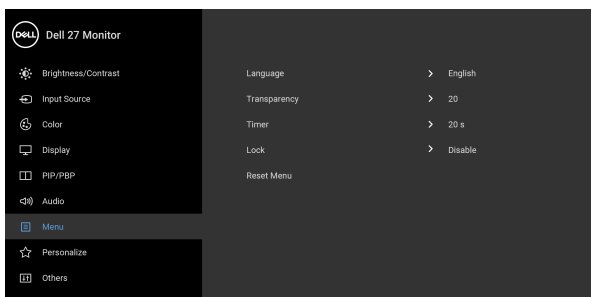
Selezionare questa opzione per ripristinare le impostazioni audio predefinite.





Menu



Selezionare questa opzione per regolare le impostazioni del menu OSD, come la lingua del menu OSD, l'intervallo di tempo di visualizzazione del menu su schermo, e così via.



Language (Lingua)



Permette di impostare e visualizzare il menu OSD usando una delle lingue disponibili (Inglese, Spagnolo, Francese, Tedesco, Portoghese brasiliano, Russo, Cinese semplificato o Giapponese).

Transparency (Trasparenza)

Selezionare questa opzione per cambiare la trasparenza del menu premendo i pulsanti  e  (min 0 / max 100).

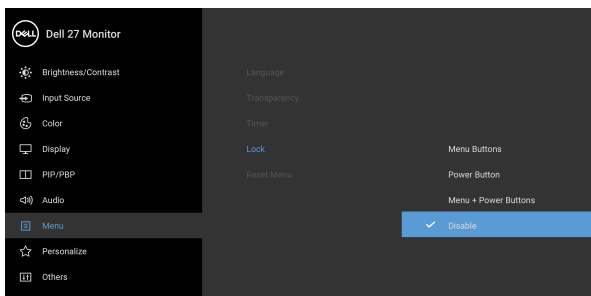
Timer

Imposta l'intervallo durante il quale l'OSD resta attivo dall'ultima pressione di un tasto.

Usare  o  per regolare il dispositivo di scorrimento con incrementi di 1 secondo, da 5 a 60 secondi.



Lock (Blocca) Con i tasti di controllo sul monitor bloccati, è possibile impedire alle persone di accedere ai controlli. Impedisce inoltre l'attivazione accidentale in configurazioni con più monitor affiancati.



- **Menu Buttons (Tasti Menu):** Tutti i tasti Menu/ funzione (tranne il tasto Accensione) vengono bloccati e non sono accessibili.
- **Power Button (Tasto di accensione):** Il tasto di accensione viene bloccato e non è accessibile.
- **Menu + Power Buttons (Tasti Menu e accensione):** Sia il tasto Menu/funzione che il tasto di accensione vengono bloccati e non sono accessibili.

L'impostazione predefinita è **Disable (Disattivo)**.

Metodo di blocco alternativo [per tasti Menu/ funzione]: è anche possibile tenere premuto il tasto Menu/funzione accanto al tasto Accensione per 4 secondi per impostare le opzioni di blocco.

NOTA: Per sbloccare i tasti, tenere premuto il tasto Menu/funzione accanto al tasto Accensione per 4 secondi.

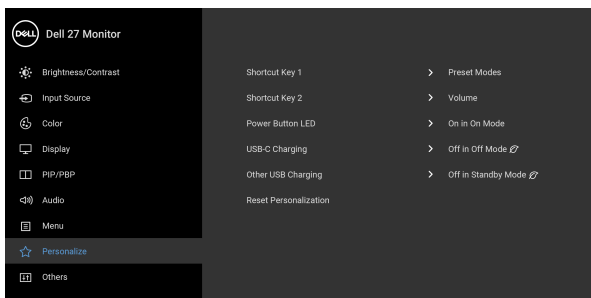
**Reset Menu
(Ripristina
menu)**

Ripristina tutte le impostazioni OSD sui valori predefiniti.





Personalize (Personalizza)



Shortcut Key 1 (Tasto di scelta rapida 1)

Consente di scegliere una funzione tra **Preset Modes (Modalità predefinite)**, **Brightness/Contrast (Luminosità/Contrasto)**, **Input Source (Origine ingresso)**, **Aspect Ratio (Formato)**, **Smart HDR (HDR intelligente)**, **PIP/PBP Mode (Modalità PIP/PBP)**, **Video Swap (Scambia video)**, o **Volume** e impostarla come tasto di scelta rapida.

Shortcut Key 2 (Tasto di scelta rapida 2)

Power Button LED (LED pulsante di accensione)

Consente di attivare o disattivare l'indicatore LED di accensione per risparmiare corrente.

USB-C Charging (Carica USB-C)

L'impostazione predefinita è **Off in Off Mode (Disattiva in modalità disattivo)**. La selezione di **On in Off Mode (Attiva in modalità disattivo)** consente di caricare automaticamente il notebook o i dispositivi mobile tramite il cavo USB Tipo-C anche con il monitor in modalità spento.

Other USB Charging (Altra carica USB)

Consente di attivare o disattivare la funzione di carica USB Tipo A (porte downstream) durante la modalità standby del monitor.

Reset Personal- ization (Ripristina personalizzazi- one)

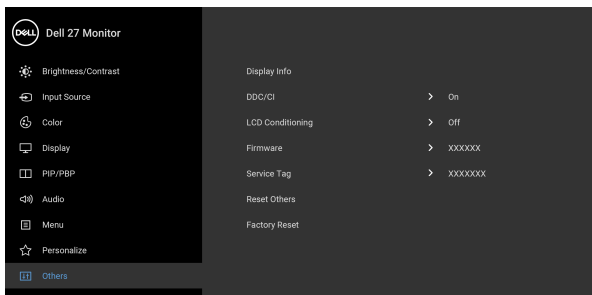
Ripristina tutte le impostazioni nel menu **Personalize (Personalizza)** ai valori predefiniti di fabbrica.





Others (Altri)

Selezionare questa opzione per regolare le impostazioni OSD, ad esempio **DDC/CI**, **LCD Conditioning (Ripristino LCD)** e così via.

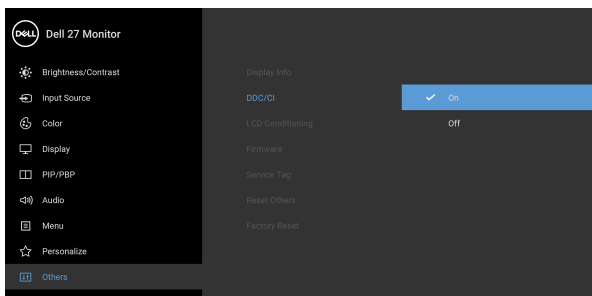


Display Info (Informazioni sul display)

Tutte le impostazioni sono relative a questo monitor.

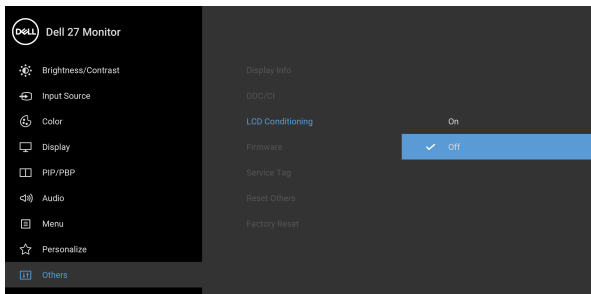
DDC/CI

DDC/CI (Display Data Channel/Command Interface) consente ai parametri del monitor (luminosità, bilanciamento del colore, ecc) di essere regolabili tramite il software del computer. La funzione può essere disabilitata selezionando **Off (Disattivo)**. Abilitare questa funzione per migliorare l'esperienza personale ed ottimizzare le prestazioni del monitor.



LCD Conditioning (Ripristino LCD)

Aiuta a ridurre i casi meno gravi di trattenimento dell'immagine. In base alla gravità di trattenimento dell'immagine, il programma può impiegare diversi minuti. Selezionare **On (Attivato)** per abilitare questa funzione.



Firmware Visualizza la versione firmware del monitor.

Service Tag (Tag assistenza) Visualizza il tag di assistenza del monitor. Questa stringa è necessaria per contattare il supporto telefonico, verificare lo stato della garanzia, aggiornare i driver sul sito web Dell ecc.

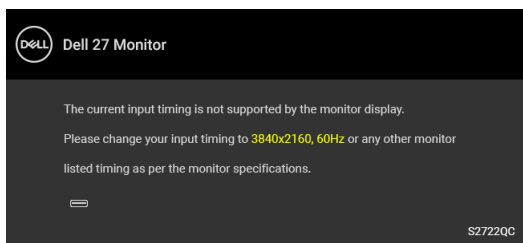
Reset Others (Ripristina altro) Ripristina tutte le impostazioni nel menu **Others (Altri)** ai valori predefiniti di fabbrica.

Factory Reset (Ripristino predefiniti) Ripristina tutti i valori alle impostazioni predefinite di fabbrica.



Messaggi di avvertenza OSD

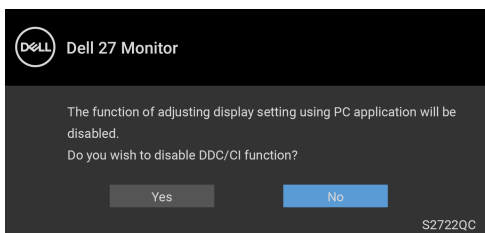
Quando il monitor non supporta una particolare risoluzione si vedrà il seguente messaggio:



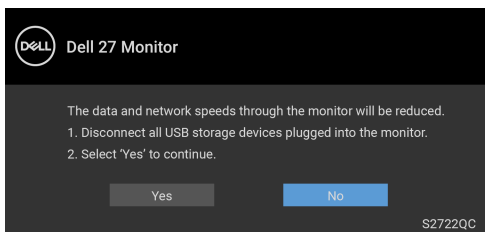
Indica che il monitor non è in grado di sincronizzarsi con il segnale che riceve dal computer. Si veda [Specifiche del monitor](#) per avere le frequenze Verticali e Orizzontali utilizzabili da questo monitor. La modalità consigliata è 3840 x 2160.

NOTA: Il messaggio potrebbe essere leggermente diverso in base al segnale di ingresso collegato.

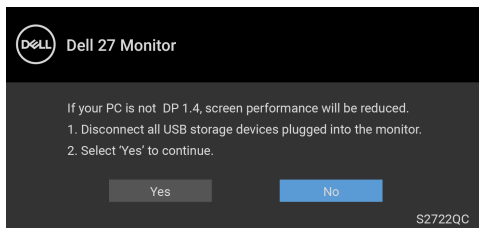
Si vedrà il seguente messaggio prima che la funzione **DDC/CI** sia disabilitata:



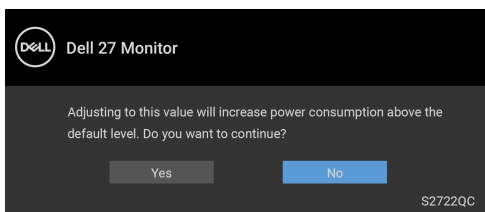
Quando **USB-C Prioritization (Prioritizzazione USB-C)** è impostato su **High Resolution (Risoluzione elevata)**, viene visualizzato il seguente messaggio:



Quando **USB-C Prioritization (Prioritizzazione USB-C)** è impostato da **High Resolution (Risoluzione elevata)** a **High Data Speed (Velocità dati elevata)**, viene visualizzato il seguente messaggio:

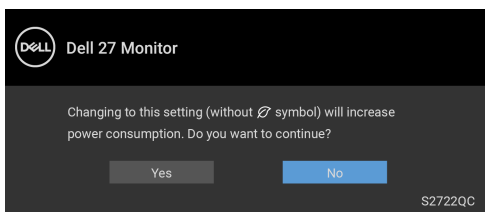



Durante la prima regolazione del livello di **Brightness (Luminosità)**, viene visualizzato il seguente messaggio:



 **NOTA: Selezionando Yes (Sì), il messaggio non sarà visualizzato la volta successiva che si cambia l'impostazione Brightness (Luminosità).**

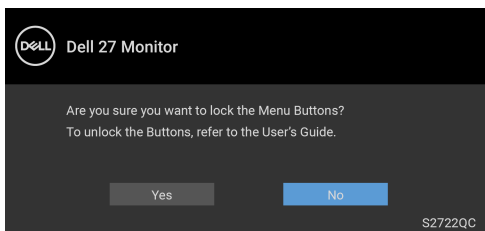
Quando viene cambiata per la prima volta l'impostazione predefinita per le funzioni di risparmio energetico, ad esempio **Smart HDR (HDR intelligente)** o **USB-C Charging (Carica USB-C)** o **Other USB Charging (Altra carica USB)**, viene visualizzato il seguente messaggio:



 **NOTA: Selezionando Yes (Sì) per le funzioni descritte in precedenza, il messaggio non viene visualizzato la volta successiva che vengono cambiate le impostazioni per queste funzioni. Quando si esegue il ripristino di fabbrica, il messaggio viene nuovamente visualizzato.**

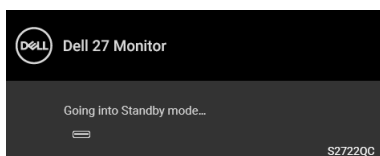


Si vedrà il seguente messaggio prima che la funzione **Lock (Blocca)** sia attivata:



NOTA: Il messaggio potrebbe essere leggermente diverso in base all'impostazione selezionata.

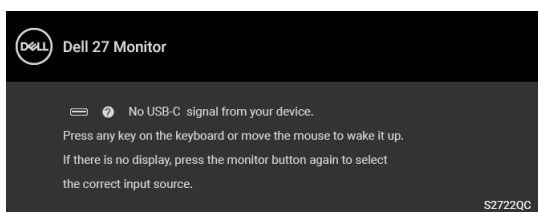
Quando il monitor entra in modalità **Standby**, viene visualizzato il seguente messaggio:



Attivare il computer ed il monitor per accedere a [OSD](#).

NOTA: Il messaggio potrebbe essere leggermente diverso in base al segnale di ingresso collegato.

Il menu OSD funziona solo in modalità operativa normale. Se si preme qualsiasi altro pulsante, fatta eccezione per il pulsante di accensione, durante la modalità Standby, apparirà uno dei seguenti messaggi in base all'input selezionato:

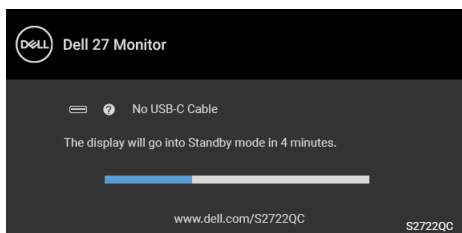


Riattivare il computer ed il monitor per accedere al menu [OSD](#).

NOTA: Il messaggio potrebbe essere leggermente diverso in base al segnale di ingresso collegato.

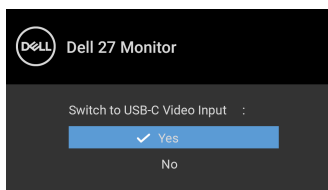


Se è selezionato l'ingresso USB-C o HDMI e i cavi corrispondenti non sono collegati, apparirà la finestra di dialogo mostrata di seguito:

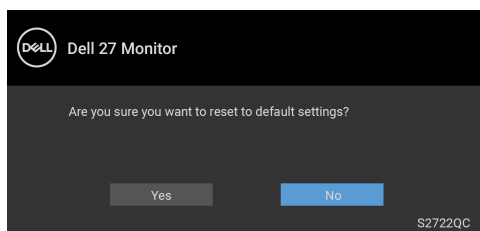


NOTA: Il messaggio potrebbe essere leggermente diverso in base al segnale di ingresso collegato.

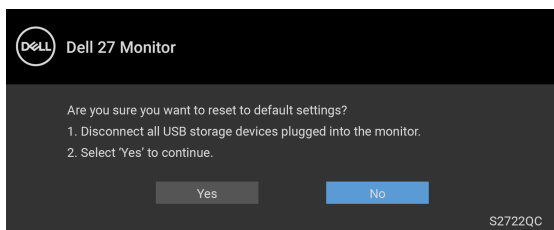
Quando l'ingresso del monitor è HDMI ed è collegato il cavo USB Tipo C a un notebook che supporta la Modalità alternata DP, se è attivo **Auto Select for USB-C (Selezione automatica per USB-C)**, viene visualizzato il seguente messaggio:



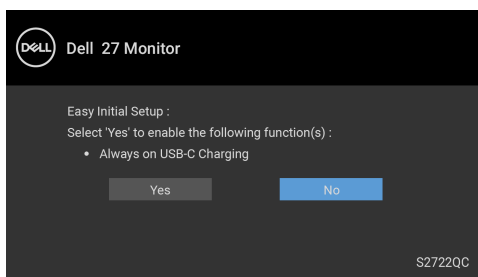
Quando **USB-C Prioritization (Prioritizzazione USB-C)** è impostato su **High Data Speed (Velocità dati elevata)** per impostazione predefinita, se **Factory Reset (Ripristino predefiniti)** è selezionato, viene visualizzato il seguente messaggio:



Quando **USB-C Prioritization (Prioritizzazione USB-C)** è impostato su **High Resolution (Risoluzione elevata)**, se **Factory Reset (Ripristino predefiniti)** è selezionato, viene visualizzato il seguente messaggio:



Quando è selezionato **Yes (Sì)**, viene visualizzato il seguente messaggio:



Vedere la sezione [Ricerca dei guasti](#) per altre informazioni.



Impostazione della risoluzione massima

 **NOTA: I passaggi possono variare in base alla versione di Windows utilizzata.**

Per impostare la risoluzione massima per il monitor:

In Windows® 7, Windows® 8 e Windows® 8.1:

1. Solo per Windows® 8 e Windows® 8.1 selezionare il riquadro Desktop per passare al desktop classico.
2. Fare clic con il tasto destro sul desktop e selezionare **Risoluzione dello schermo**.
3. Se è collegato più di 1 monitor, assicurarsi di selezionare **S2722QC**.
4. Fare clic sull'elenco a discesa di **Risoluzione dello schermo** e selezionare **3840 x 2160**.
5. Fare clic su **OK**.

In Windows® 10:

1. Fare clic con il tasto destro sul desktop e fare clic su **Impostazioni schermo**.
2. Se è collegato più di 1 monitor, assicurarsi di selezionare **S2722QC**.
3. Fare clic sull'elenco a discesa di **Risoluzione** e selezionare **3840 x 2160**.
4. Fare clic sul **Mantieni le modifiche**.

Se non si vede l'opzione 3840 x 2160, è necessario aggiornare il driver della scheda grafica. In base al proprio computer, completare una delle seguenti procedure:

Computer o computer portatile Dell:

- Andare su <https://www.dell.com/support>, inserire il proprio codice di manutenzione (service tag) e scaricare il driver più recente per la scheda grafica posseduta.

Computer non-Dell (portatile o computer):

- Andare al sito del supporto del proprio computer e scaricare i driver più aggiornati per la scheda grafica.
- Andare al sito della scheda grafica scaricare i driver più aggiornati.




Requisiti per la visione o riproduzione dei contenuti HDR

(1) mediante DVD Ultra BluRay o console di gioco

Assicurarsi che il lettore DVD o la console di gioco sia compatibile con HDR, ad esempio Panasonic DMP-UB900, Xbox One S e PS4 Pro.

(2) mediante un PC

Assicurarsi che la scheda grafica usata sia compatibile con HDR, ad esempio con porta conforme HDMI2.0a (con opzione HDR) e che il driver grafico HDR sia installato. Deve essere usato un programma applicativo dotato di HDR, ad esempio Cyberlink PowerDVD 17, app Windows 10 Movies & TV.

 **NOTA: Per scaricare e installare il driver grafico più recente in grado di supportare la riproduzione dei contenuti HDR sul desktop o laptop Dell, consultare <https://www.dell.com/support/drivers>.**

NVIDIA

Per la gamma completa di schede grafiche NVIDIA compatibili con HDR, consultare www.nvidia.com.

Assicurarsi di scaricare i driver che supportano la modalità di riproduzione a schermo intero (ad esempio giochi per PC, lettori UltraBluRay), HDR su sistema operativo Win 10 Redstone 2: 381.65 o successiva.

AMD

Per la gamma completa di schede grafiche AMD compatibili con HDR, consultare www.amd.com. Leggere le informazioni di supporto del driver HDR e scaricare il driver più recente.

Intel (Integrated Graphics)

Processore compatibile con HDR: CannonLake o successivo

Lettore HDR adatto: app Windows 10 Movies & TV

Sistema operativo con supporto HDR: Windows 10 Redstone 3

Driver con supporto HDR: consultare downloadcenter.intel.com per il driver HDR più recente

 **NOTA: La riproduzione HDR mediante il sistema operativo (ad esempio la riproduzione di HDR in una finestra sul desktop) richiede Windows 10 Redstone 2 o successivo con programma applicativo appropriato come PowerDVD 17. La riproduzione di contenuti protetti richiede un software e/o hardware DRM adeguato, ad esempio Microsoft Playready™. Per le informazioni di supporto, consultare <https://www.support.microsoft.com>.**

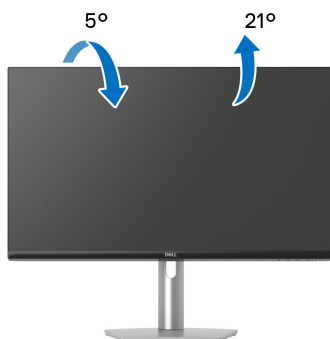


Uso della funzione d'inclinazione, rotazione ed estensione verticale

NOTA: Attenersi alle istruzioni di seguito per il collegamento del supporto fornito con il monitor. Se si sta fissando un supporto acquistato da altre fonti, seguire le istruzioni di impostazione incluse con il supporto.

Con il supporto collegato al monitor, è possibile regolare il monitor per un angolo di visualizzazione più comodo.

Inclinazione



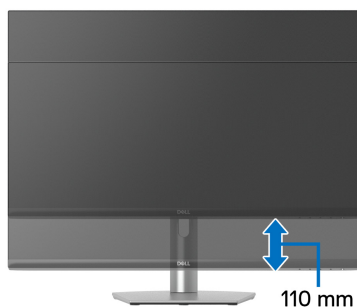
NOTA: Il supporto non è installato in fabbrica al momento della spedizione.

Rotazione



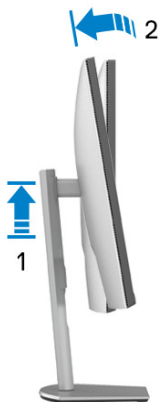
Sollevamento verticale

 **NOTA:** Il supporto si estende verticalmente fino a 110 mm. Le figure che seguono illustrano come estendere in verticale il supporto.



Rotazione del display

Prima di ruotare il display, assicurarsi che sia completamente esteso verticalmente e completamente inclinato per evitare di urtare il bordo inferiore del monitor.



Ruota in senso orario



Ruota in senso antiorario




- ✎ **NOTA:** Per usare la funzione di Rotazione schermo (visualizzazione Orizzontale/Verticale) del computer Dell, è necessario un driver grafico non incluso con il monitor. Per scaricare il driver grafico, andare su www.dell.com/support e vedere la sezione Scarica per i Driver Video e ottenere gli ultimi aggiornamenti.
- ✎ **NOTA:** In Modalità verticale, è possibile riscontrare un degradamento delle prestazioni nelle applicazioni grafiche impegnative, come i giochi 3D.



Regolazione delle impostazioni di rotazione della visualizzazione del sistema

Dopo aver ruotato il monitor, si deve completare la procedura descritta di seguito per ruotare anche le impostazioni di visualizzazione del proprio sistema.

 **NOTA: Se il monitor viene utilizzato con un computer non Dell, si debbono controllare le informazioni sui driver grafici dal sito Internet del produttore di computer per avere informazioni su come ruotare il sistema operativo.**

Per regolare le impostazioni di rotazione della visualizzazione:

1. Fare clic con il tasto destro sul desktop e fare clic su **Proprietà**.
2. Selezionare la scheda **Impostazioni** e fare clic su **Avanzate**.
3. Se si possiede una scheda grafica ATI, selezionare la scheda **Rotazione** e definire la rotazione voluta.
4. Se si possiede una scheda grafica NVIDIA, fare clic sulla scheda **NVIDIA**, nella colonna di sinistra e selezionare **NVRotate**, e definire la rotazione voluta.
5. Se si possiede una scheda grafica Intel[®], selezionare la scheda grafica **Intel**, e fare clic su **Proprietà grafiche**, selezionare la scheda **Rotazione**, e definire la rotazione voluta.

 **NOTA: Se l'opzione per la rotazione non è presente, o non funziona correttamente, visitare il sito www.dell.com/support e scaricare il driver più recente per la scheda grafica.**



Ricerca dei guasti

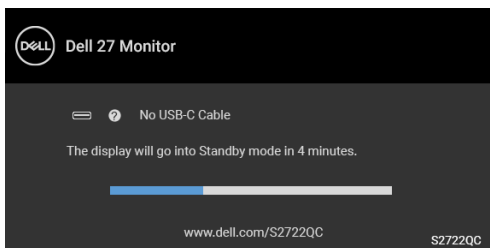
⚠ AVVERTENZA: Prima di iniziare le procedure descritte nella presente sezione, attenersi alle [Istruzioni di sicurezza](#).

Diagnostica

Il monitor offre una funzione di diagnostica che consente di verificare se il monitor funziona correttamente. Se il collegamento tra monitor e computer è stato eseguito correttamente, ma lo schermo è scuro, eseguire la procedura di diagnostica eseguire le seguenti istruzioni:

1. Spegnerne computer e monitor.
2. Scollegare il cavo video dal computer.
3. Accendere il monitor.

Se il monitor funziona correttamente e non riesce a rilevare un segnale video, sullo schermo apparirà la finestra di dialogo mobile (su di uno sfondo nero). In modalità auto test, il LED accensione è di colore bianco.



✎ NOTA: Il messaggio potrebbe essere leggermente diverso in base al segnale di ingresso collegato.

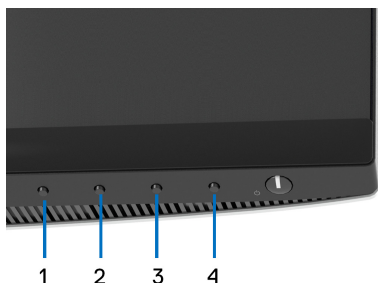
4. Questa finestra di dialogo appare anche durante le normali operazioni di sistema se il cavo video è scollegato oppure danneggiato.
5. Spegnerne il monitor e collegare di nuovo il cavo video; accendere di nuovo computer e monitor.

Se lo schermo del monitor rimane scuro, dopo avere svolto la procedura descritta in precedenza, controllare il controller video ed il sistema PC; il monitor funziona correttamente.




Diagnostica integrata

Il monitor ha uno strumento integrato di diagnostica che aiuta a determinare se l'anomalia dello schermo che si sta verificando è un problema inerente al monitor, oppure al computer e scheda video.



Eseguire la diagnostica integrata:

1. Verificare che lo schermo sia pulito (niente polvere sulla superficie dello schermo).
2. Tenere premuto il **Pulsante 4** per circa 4 secondi fino a visualizzare il menu popup.
3. Usare **Pulsante 1** o **Pulsante 2** per selezionare lo strumento di diagnosi  e usare **Pulsante 3** per confermare. All'inizio del programma diagnostico viene visualizzato un modello di test grigio.
4. Ricercare con attenzione le anomalie sullo schermo.
5. Premere nuovamente **Pulsante 1** per cambiare il modello di test.
6. Ripetere le fasi 4 e 5 per controllare lo schermo di colore rosso, verde, blu, nero, bianco, e testo.
7. Premere il **Pulsante 1** per chiudere il programma diagnostico.



Problemi comuni

La tabella che segue contiene informazioni generali sui problemi comuni del monitor e le relative soluzioni:

Sintomi comuni	Cosa si verifica	Soluzioni possibili
Nessun segnale video/LED accensione spento	Non c'è immagine	<ul style="list-style-type: none">• Assicurarsi che il cavo video che collega il monitor e il computer sia collegato e fissato in modo appropriato.• Verificare che la presa di corrente funzioni in modo appropriato usando un'altra attrezzatura elettrica.• Assicurarsi che il pulsante di accensione sia stato premuto fino in fondo.• Assicurarsi che sia stata selezionata l'origine in ingresso corretta utilizzando il menu Input Source (Origine ingresso).
Nessun segnale video / LED accensione acceso	Nessuna immagine o assenza di luminosità	<ul style="list-style-type: none">• Aumentare la luminosità e il contrasto usando il menu OSD.• Richiamare la procedura diagnostica (vedere Diagnostica).• Controllare che nessun pin del connettore cavo video sia piegato.• Eseguire la diagnostica integrata.• Assicurarsi che sia stata selezionata l'origine in ingresso corretta utilizzando il menu Input Source (Origine ingresso).
Messa a fuoco problematica	L'immagine è sfuocata o doppia	<ul style="list-style-type: none">• Non utilizzare prolunghe per i cavi video.• Ripristinare il monitor sulle impostazioni predefinite.• Cambiare la risoluzione video sul rapporto proporzioni corretto.



Video tremolante	Immagine mossa	<ul style="list-style-type: none"> • Ripristinare il monitor sulle impostazioni predefinite. • Verificare i fattori ambientali. • Collocare il monitor in un'altra stanza e controllare di nuovo.
Pixel mancanti	Sullo schermo LCD sono presenti dei punti	<ul style="list-style-type: none"> • Spegnerne il monitor e accenderlo nuovamente. • I pixel che restano sempre spenti sono una caratteristica normale della tecnologia LCD. • Per altre informazioni sulla qualità dei monitor Dell e dei pixel, si supporto Dell all'indirizzo: www.dell.com/pixelguidelines.
Pixel bloccati	Sullo schermo LCD sono presenti dei punti luminosi	<ul style="list-style-type: none"> • Spegnerne il monitor e accenderlo nuovamente. • I pixel che restano sempre spenti sono una caratteristica normale della tecnologia LCD. • Per altre informazioni sulla qualità dei monitor Dell e dei pixel, si supporto Dell all'indirizzo: www.dell.com/pixelguidelines.
Problemi con la luminosità	L'immagine è troppo scura o troppo chiara	<ul style="list-style-type: none"> • Ripristinare il monitor sulle impostazioni predefinite. • Regolare la luminosità e il contrasto usando il menu OSD.
Distorsione geometrica	Lo schermo non è centrato bene	Ripristinare il monitor sulle impostazioni predefinite.



Righe orizzontali/verticali	Lo schermo ha una o più righe	<ul style="list-style-type: none"> • Ripristinare il monitor sulle impostazioni predefinite. • Richiamare la procedura di diagnostica (vedere Diagnostica) e determinare se queste righe sono segnalate anche nella modalità di diagnostica. • Controllare che nessun pin del connettore cavo video sia piegato. • Eseguire la diagnostica integrata.
Problemi di sincronizzazione	Lo schermo è confuso o sembra interrotto	<ul style="list-style-type: none"> • Ripristinare il monitor sulle impostazioni predefinite. • Richiamare la procedura di diagnostica (vedere Diagnostica) e determinare se queste righe sono segnalate anche nella modalità di diagnostica. • Controllare che nessun pin del connettore cavo video sia piegato. • Riavviare il computer quando in modalità provvisoria.
Argomenti relativi alla sicurezza	Segni visibili di fumo o scintille	<ul style="list-style-type: none"> • Non eseguire la ricerca dei guasti. • Chiamare immediatamente Dell.
Problemi non costanti	Il monitor non sempre funziona correttamente	<ul style="list-style-type: none"> • Assicurarsi che il cavo video che collega il monitor al computer sia collegato e fissato in modo appropriato. • Ripristinare il monitor sulle impostazioni predefinite. • Richiamare la procedura di diagnostica (vedere Diagnostica) e determinare se queste righe sono segnalate anche nella modalità di diagnostica.



Mancano i colori	All'immagine mancano i colori	<ul style="list-style-type: none"> • Eseguire la procedura di diagnostica del monitor. • Assicurarsi che il cavo video che collega il monitor al computer sia collegato e fissato in modo appropriato. • Controllare che nessun pin del connettore cavo video sia piegato.
Colori sbagliati	I colori dell'immagine non sono giusti	<ul style="list-style-type: none"> • Cambiare le impostazioni delle Preset Modes (Modalità predefinite) nel menu OSD Color (Colore) in relazione all'applicazione. • Regolare il valore R/G/B in Custom Color (Colori personalizzati) nel menu OSD Color (Colore). • Cambiare Input Color Format (Formato ingresso colore) su RGB o YCbCr/YPbPr nell'OSD impostazioni Color (Colore). • Eseguire la diagnostica integrata.
Sovrimpressioni dell'immagine dopo avere lasciato sullo schermo per un periodo prolungato un'immagine statica	Sullo schermo appare una debole sovrimpressioni dell'immagine visualizzata	<ul style="list-style-type: none"> • Impostare lo schermo per spegnersi dopo alcuni minuti di inattività. Può essere regolato nelle Opzioni di alimentazione di Windows o nelle Impostazioni di risparmio energetico del Mac. • In alternativa, usare uno screensaver dinamico.



Problemi specifici del prodotto

Sintomi comuni	Cosa si verifica	Soluzioni possibili
L'immagine dello schermo è troppo piccola	L'immagine è centrata nello schermo, ma non riempie tutta l'area disponibile	<ul style="list-style-type: none">Controllare l'impostazione Aspect Ratio (Formato) nel menu OSD Display (Schermo).Ripristinare il monitor sulle impostazioni predefinite.
Impossibile regolare il monitor agendo sui tasti del pannello frontale	L'OSD non è visualizzato sullo schermo	<ul style="list-style-type: none">Spegnere il monitor, scollegare il cavo d'alimentazione, ricollegarlo e poi riaccendere il monitor.Il menu OSD sembra bloccato. Tenere premuto il tasto Menu/funzione accanto al pulsante Accensione per circa 4 secondi per sbloccarlo (fare riferimento alla sezione Lock (Blocca)).
Nessun segnale di ingresso quando sono premuti i controlli	Nessuna immagine, il LED è bianco	<ul style="list-style-type: none">Controllare l'origine del segnale. Assicurarsi che il computer non sia in modalità di risparmio energetico spostando il mouse o premendo un tasto qualsiasi della tastiera.Controllare che il cavo segnale sia collegato in modo appropriato. Se necessario, collegare di nuovo il cavo segnale.Ripristinare il computer o il lettore video.
L'immagine non riempie lo schermo	L'immagine non riempie la larghezza o l'altezza dello schermo	<ul style="list-style-type: none">A causa dei diversi formati video (rapporto proporzioni) dei DVD, il monitor potrebbe non essere in grado di visualizzare le immagini a schermo intero.Eseguire la diagnostica integrata.



Nessun video sulla porta HDMI/USB Tipo C	Quando collegato ad alcuni dispositivi dongle/dock alla porta, non viene riprodotto alcun video quando viene collegato/ scollegato il cavo dal Notebook	Scollegare il cavo HDMI/USB Tipo C dal dispositivo dongle/dock, quindi collegare il cavo HDMI/USB Tipo C del dock al notebook.
--	---	--

Problemi specifici della connessione USB (Universal Serial Bus)

Sintomi comuni	Cosa si verifica	Soluzioni possibili
L'interfaccia USB non funziona	Le periferiche USB non funzionano	<ul style="list-style-type: none"> • Controllare che il monitor sia acceso. • Collegare di nuovo il cavo upstream al computer. • Se il proprio computer non dispone di una porta USB Tipo C, utilizzare un cavo USB Tipo C a USB Tipo A (venduto separatamente) per connettere il monitor al computer. • Collegare di nuovo le periferiche USB (connettore downstream). • Spegnerne il monitor e accenderlo nuovamente. • Riavviare il computer. • Alcuni dispositivi USB come i dischi rigidi esterni portatili richiedono un maggior quantitativo di corrente. Connettere il dispositivo al computer.



La porta USB Tipo C non offre alimentazione	Le periferiche USB non possono essere caricate	<ul style="list-style-type: none"> • Verificare che il dispositivo connesso sia conforme con le specifiche USB-C. La porta USB Tipo C supporta USB 3.2 Gen 1 e l'uscita 65 W. • Verificare di usare solo il cavo USB Tipo C fornito con il monitor.
L'interfaccia SuperSpeed USB 5 Gbps (USB 3.2 Gen 1) è lenta	Le periferiche SuperSpeed USB 5 Gbps (USB 3.2 Gen 1) sono lente o non funzionano	<ul style="list-style-type: none"> • Verificare che il computer sia compatibile con SuperSpeed USB 10 Gbps (USB 3.2 Gen 1). • Alcuni computer sono dotati sia di porte USB 3.2, USB 2.0 che USB 1.1. Accertarsi che venga usata la porta USB corretta. • Collegare di nuovo il cavo upstream al computer. • Collegare di nuovo le periferiche USB (connettore downstream). • Riavviare il computer.
Le periferiche wireless USB smettono di funzionare quando viene collegato un dispositivo USB 3.2	Le periferiche wireless USB rispondono lentamente o funzionano solamente quando la distanza dal ricevitore si riduce	<ul style="list-style-type: none"> • Aumentare la distanza tra le periferiche USB 3.2 e il ricevitore wireless USB. • Posizionare il ricevitore wireless USB il più possibile vicino alle periferiche wireless USB. • Usare una prolunga USB per posizionare il ricevitore wireless USB il più possibile lontano dalla porta USB 3.2.



Problemi specifici degli altoparlanti

Sintomi comuni	Cosa si verifica	Soluzioni possibili
Nessun suono dagli altoparlanti	Non viene emesso alcun suono	<ul style="list-style-type: none">• Spegnere il monitor, scollegare il cavo di alimentazione, ricollegarlo, quindi riaccendere il monitor.• Verificare che il cavo audio sia collegato correttamente alla porta uscita audio del computer.• Scollegare il cavo audio dalla porta uscita audio.• Ripristinare il monitor sulle impostazioni predefinite.



Appendice

AVVERTENZA: Istruzioni di sicurezza

⚠ AVVERTENZA: L'uso di controlli, regolazioni o procedure diverse da quelle specificate in questa documentazione possono provocare l'esposizione a scosse elettriche, pericoli elettrici e/o pericoli meccanici.

Per informazioni sulle istruzioni di sicurezza, consultare l'Informativa sulla sicurezza, di carattere normativo e sulle disposizioni in materia di ambiente (SERI).

Avvisi FCC (solamente per gli Stati Uniti) e altre informazioni normative

Per gli avvisi FCC ed altre informazioni sulle normative, fare riferimento al sito sulla conformità alle normative all'indirizzo www.dell.com/regulatory_compliance.

Contattare Dell

I clienti degli Stati Uniti, chiamino il numero 800-WWW-DELL (800-999-3355).

✍ NOTA: Se non si ha una connessione ad Internet attiva, le informazioni di contatti si possono trovare sulla fattura d'acquisto, sulla bolla d'accompagnamento del prodotto oppure nel catalogo dei prodotti Dell.

Dell fornisce diversi tipi di supporto e di servizi in linea e telefonici. La disponibilità varia in base ai paesi ed ai prodotti, ed alcuni servizi potrebbero non essere disponibili nella propria zona.

- Assistenza tecnica online — www.dell.com/support/monitors
- Contatto Dell — www.dell.com/contactdell

Database dei prodotti UE per l'etichetta energetica e il foglio tecnico con le informazioni sul prodotto

S2722QC: <https://eprel.ec.europa.eu/qr/704920>

