




# Monitor Dell S2421HS/S2721HS/ S2421HSX/S2721HSX

Guida all'uso



-  **NOTA:** Una **NOTA** segnala informazioni importanti che aiutano a fare un migliore utilizzo del proprio computer.
-  **ATTENZIONE:** La dicitura **ATTENZIONE** indica potenziali danni all'hardware o la perdita dei dati se non si osservano le istruzioni.
-  **AVVERTENZA:** La dicitura **AVVERTENZA** indica potenziali danni materiali, lesioni personali o morte.

**Copyright © 2020 Dell Inc. o relative filiali. Tutti i diritti riservati.** Dell, EMC e altri marchi sono marchi di fabbrica di Dell Inc. o delle sue filiali. Altri marchi potrebbero essere marchi di fabbrica appartenenti ai rispettivi proprietari.

2020 – 07

Rev. A00

# Indice

- Istruzioni per la sicurezza . . . . . 5**
- Informazioni sul monitor . . . . . 6**
  - Contenuti della confezione . . . . . 6
  - Caratteristiche del prodotto. . . . . 8
  - Identificazione delle parti e dei controlli . . . . . 9
    - Vista frontale . . . . . 9
    - Vista posteriore. . . . . 10
    - Vista inferiore. . . . . 11
  - Specifiche del monitor. . . . . 12
    - Specifiche sulla risoluzione . . . . . 13
    - Modalità di visualizzazione predefinite . . . . . 14
    - Specifiche elettriche . . . . . 15
    - Caratteristiche fisiche . . . . . 15
    - Caratteristiche ambientali . . . . . 16
    - Modalità di risparmio energetico . . . . . 17
    - Assegnazione dei pin . . . . . 19
  - Plug-and-Play . . . . . 20
  - Qualità del monitor LCD e criteri sui pixel . . . . . 20
  - Ergonomia . . . . . 21
  - Per maneggiare e spostare il display . . . . . 23
  - Indicazioni per la manutenzione. . . . . 24
    - Pulizia del monitor . . . . . 24
- Installazione del monitor . . . . . 25**
  - Collegamento del supporto . . . . . 25
  - Uso della funzione di inclinazione, rotazione ed estensione verticale  
27



Inclinazione, rotazione ed estensione verticale . . . . .	.27
Rotazione del display . . . . .	28
Configurazione delle impostazioni di visualizzazione sul computer dopo la rotazione. . . . .	28
Collegamento del monitor . . . . .	30
Organizzazione dei cavi . . . . .	31
Fissaggio del monitor con il blocco Kensington (optional). . .	31
Rimozione del supporto del monitor . . . . .	32
Installazione su parete (optional) . . . . .	33
<b>Funzionamento del monitor . . . . .</b>	<b>34</b>
Accensione del monitor . . . . .	34
Uso dei controlli del pannello frontale . . . . .	34
Uso della funzione di blocco OSD . . . . .	36
Tasti del pannello frontale . . . . .	.39
Uso del menu OSD . . . . .	40
Accesso al sistema di menu . . . . .	.40
Messaggi di avviso OSD . . . . .	.52
Impostazione della risoluzione massima . . . . .	.54
<b>Risoluzione dei problemi. . . . .</b>	<b>55</b>
Diagnostica. . . . .	55
Diagnostica integrata . . . . .	57
Problemi comuni. . . . .	58
Problemi specifici del prodotto . . . . .	60
<b>Appendice. . . . .</b>	<b>61</b>
Dichiarazione FCC (solo Stati Uniti) ed altre informazioni sulle normative . . . . .	61
Contattare Dell. . . . .	61
<b>Dimensioni esterne. . . . .</b>	<b>62</b>



# Istruzioni per la sicurezza

**△ ATTENZIONE: L'utilizzo dei controlli, delle regolazioni o delle procedure in modo diverso da quello specificato in questo documento può esporre a scosse elettriche, pericoli elettrici e/o pericoli meccanici.**

- Collocare il monitor su una superficie solida e maneggiarlo con cura. Lo schermo è fragile e può danneggiarsi se lasciato cadere o colpito bruscamente.
- Accertarsi che il monitor abbia valori nominali elettrici tali da funzionare con l'alimentazione CA disponibile nella propria regione geografica.
- Tenere il monitor a temperatura ambiente. Condizioni di freddo o caldo eccessivo possono influire negativamente sul cristallo liquido del display.
- Non sottoporre il monitor a forti vibrazioni o condizioni di forte impatto. Ad esempio, non collocare il monitor all'interno di un bagagliaio.
- Scollegare il monitor se si prevede di non usarlo per un periodo di tempo prolungato.
- Per evitare scosse elettriche, non tentare di rimuovere alcun coperchio o toccare l'interno del monitor.

Fare riferimento a Informazioni sulla sicurezza, ambientali e di carattere regolamentare (SERI) per informazioni sulle istruzioni per la sicurezza.

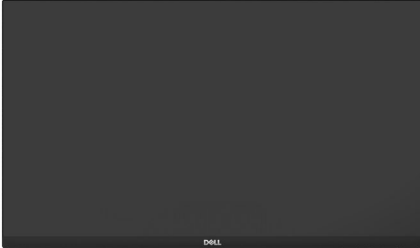





# Informazioni sul monitor



## Contenuti della confezione

Il monitor è inviato con gli elementi mostrati nella tabella di seguito. Se un componente è mancante, contattare Dell. Per ulteriori informazioni, vedere [Contattare Dell](#).

 **NOTA: Alcuni componenti potrebbero essere accessori optional e potrebbero non essere inviati insieme al monitor. Alcune funzioni potrebbero non essere disponibili in alcuni Paesi.**

	Display
S2421HS/S2721HS      S2421HSX/S2721HSX 	Supporto
S2421HS/S2721HS      S2421HSX/S2721HSX 	Base
	Cavo d'alimentazione (varia in base ai paesi)



	Cavo HDMI
	<ul style="list-style-type: none"><li>• Guida introduttiva</li><li>• Informazioni sulla sicurezza, ambientali e di carattere regolamentare</li></ul>



## Caratteristiche del prodotto

Il monitor **Dell S2421HS/S2721HS/S2421HSX/S2721HSX** monitor è dotato di schermo LCD a matrice attiva TFT (Thin-Film Transistor), con retroilluminazione a LED. Le caratteristiche elettriche del monitor includono:

- **S2421HS/S2421HSX:** Area di visualizzazione 23,8 pollici (60,45 cm) (misurati diagonalmente), risoluzione 1920 x 1080 (16:9) e supporto schermo intero per risoluzioni inferiori.
- **S2721HS/S2721HSX:** Area di visualizzazione 27 pollici (68,6 cm) (misurati diagonalmente), risoluzione 1920 x 1080 (16:9) e supporto schermo intero per risoluzioni inferiori.
- Capacità di regolazione inclinazione, oscillazione, rotazione ed estensione verticale.
- Supporto piedistallo rimovibile e fori di montaggio VESA™ (Video Electronics Standards Association) da 100 mm che consentono la flessibilità nelle soluzioni di montaggio.
- La mascherina ultra sottile riduce gli spazi in configurazioni con più monitor, permettendo una più facile installazione ed un'esperienza visiva elegante.
- L'ampia connettività digitale con HDMI&DP aiuta a garantire il monitor a prova di futuro.
- Capacità Plug and Play, se supportata dal computer.
- Menu di regolazione OSD per una facile impostazione ed ottimizzazione dello schermo.
- Supporta la tecnologia AMD FreeSync™. Intervallo certificato AMD FreeSync™ da 48HZ-75HZ
- Blocco alimentazione e tasti OSD.
- Alloggio antifurto.
- 0,3 W di potenza di standby quando è in modalità di standby.
- Ottimizzare il comfort visivo con uno schermo antisfarfallio e funzione ComfortView che riduce al minimo l'emissione di luce blu.

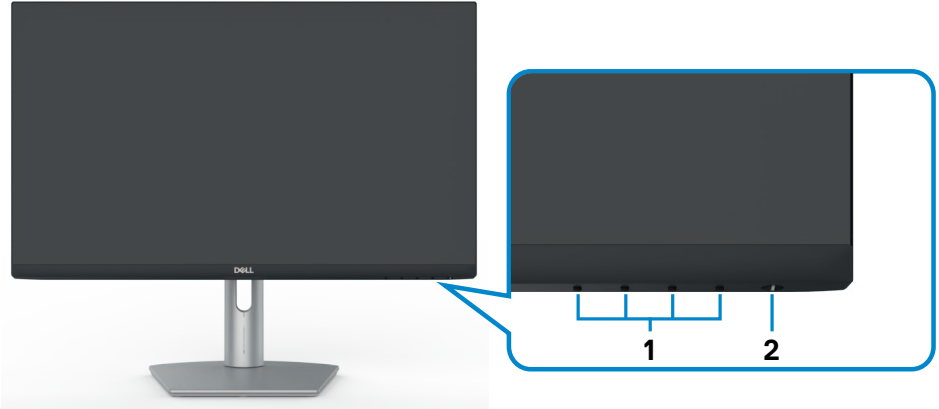
**⚠ AVVERTENZA: I possibili effetti a lungo termine dell'emissione di luce blu dal monitor potrebbero causare danni alla vista, compresi affaticamento degli occhi o affaticamento visivo. La funzione ComfortView è stata progettata per ridurre la quantità di luce blu emessa dal monitor per ottimizzare il comfort visivo.**



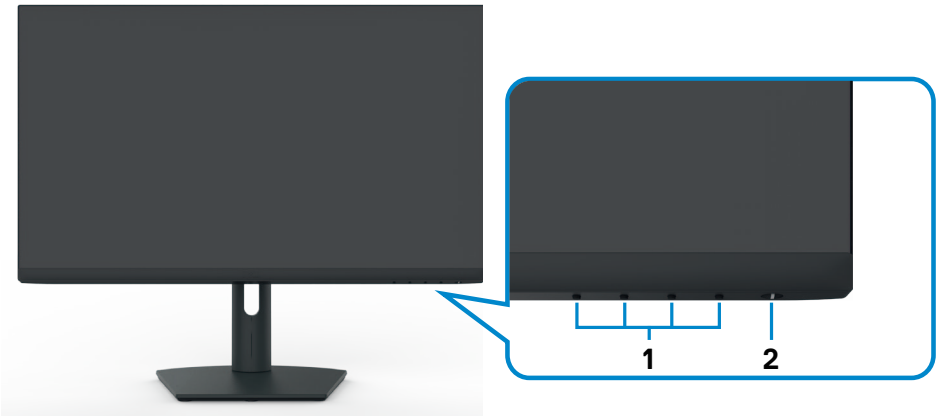


# Identificazione delle parti e dei controlli

## Vista frontale



S2421HS/S2721HS



S2421HSX/S2721HSX

Etichetta	Descrizione	Uso
1	Tasti di funzione	per altre informazioni vedere <a href="#">Funzionamento del monitor</a>
2	Tasto accensione/spengimento (con indicatore LED)	Per accendere o spegnere il monitor.



## Vista posteriore



**S2421HS/S2721HS**

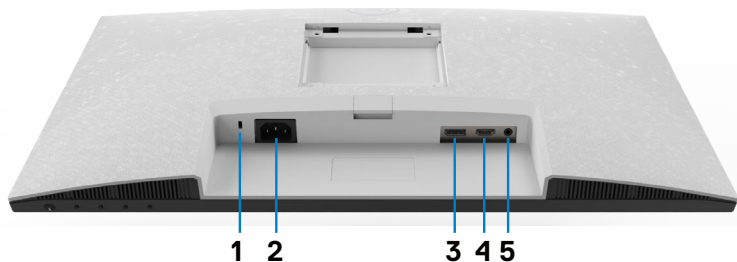


**S2421HSX/S2721HSX**

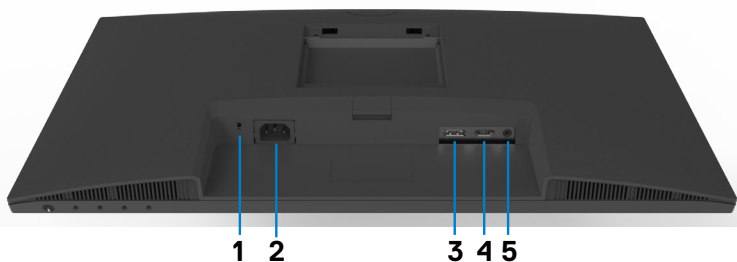
Etichetta	Descrizione	Uso
1	Fori di montaggio VESA (100 mm x 100 mm - dietro la copertura VESA fissata)	Installare il monitor alla parete utilizzando un apposito kit compatibile VESA (100 mm x 100 mm).
2	Etichetta di conformità	Elenca le approvazioni delle autorità di regolamentazione.
3	Tasto di sblocco del supporto	Libera il supporto dal monitor.
4	Codice a barre, numero di serie ed etichetta Service Tag	Fare riferimento a questa etichetta quando ci si mette in contatto con il Supporto tecnico Dell. Il codice di servizio è un identificatore alfanumerico univoco che consente ai tecnici Dell di identificare i componenti hardware del computer e accedere alle informazioni di garanzia.
5	Alloggio per la gestione dei cavi	Permette di organizzare i cavi inserendoli attraverso il foro.



## Vista inferiore



S2421HS/S2721HS



S2421HSX/S2721HSX

Etichetta	Descrizione	Uso
1	Alloggio antifurto	Fissa il monitor con l'alloggio antifurto (venduto separatamente).
2	Connettore d'alimentazione	Collegare il cavo di alimentazione (in dotazione con il monitor).
3	DisplayPort	Collegare il computer con il cavo DisplayPort (optional).
4	Porta HDMI	Collegare il computer con il cavo HDMI (in dotazione con il monitor).
5	Porta uscita linea audio	Collegare gli altoparlanti per la riproduzione audio dai canali audio HDMI o DisplayPort. È supportato solo l'audio a due canali. <b>NOTA:</b> La porta uscita linea audio non supporta le cuffie.



## Specifiche del monitor

Modello	S2421HS/S2421HSX	S2721HS/S2721HSX
Tipo di schermo	Matrice attiva - TFT LCD	
Tipo di pannello	Tecnologia IPS (In Plane Switching)	
Rapporto proporzioni	16:9	
Dimensioni immagine visibile		
Diagonale	60,45 cm (23,8 pollici)	68,6 cm (27,0 pollici)
Area attiva		
Orizzontale	527,04 mm (20,75 pollici)	597,89 mm (23,54 pollici)
Verticale	296,46 mm (11,67 pollici)	336,31 mm (13,24 pollici)
Area	156246,28 mm <sup>2</sup> (242,15 pollici <sup>2</sup> )	201073,02 mm <sup>2</sup> (311,67 pollici <sup>2</sup> )
Pixel pitch	0,2745 mm x 0,2745 mm	0,3114 mm x 0,3114 mm
Pixel per pollice (PPI)	92,56	81,59
Angolo di visuale		
Orizzontale	178° (tipico)	
Verticale	178° (tipico)	
Luminosità	250 cd/m <sup>2</sup> (tipico)	300 cd/m <sup>2</sup> (tipico)
Rapporto di contrasto	Da 1000 a 1 (tipico)	
Rivestimento dello schermo	Trattamento antiriflesso del rivestimento duro del polarizzatore anteriore (3H)	
Retroilluminazione	Sistema edgelight LED	
Tempo di risposta (da grigio a grigio)	8 ms (NORMALE) 5 ms (Veloce) 4 ms (Estremo)	
Profondità colore	16,7 milioni di colori	
Gamma di colori*	NTSC 72%	
Connettività	<ul style="list-style-type: none"> <li>• 1 x DisplayPort 1.2</li> <li>• 1 x HDMI 1.4</li> <li>• 1 x Porta di uscita linea audio (jack da 3,5 mm)</li> </ul>	
Larghezza bordo (bordo del monitor su area attiva)		
Parte superiore/Sinistra/Destra	5,4 mm	6,0 mm
Parte inferiore	20,7 mm	21,3 mm



Regolabilità		
Supporto regolabile in altezza	100 mm	110 mm
Inclinazione	Da -5° a 21°	
Rotazione	Da -30° a 30°	
Perno	Da -90° a 90°	
Gestione cavi	Sì	
Compatibilità Dell Display Manager (DDM)	Easy Arrange e altre funzioni chiave	
Sicurezza	Alloggio antifurto (blocco cavo venduto separatamente)	

\* Solo su risoluzione nativa schermo, nella preimpostazione modalità Custom.

### Specifiche sulla risoluzione

<b>Modello</b>	<b>S2421HS/S2421HSX/S2721HS/S2721HSX</b>	
<b>Specifiche sulla risoluzione</b>	<b>DisplayPort</b>	<b>HDMI</b>
Portata scansione orizzontale	83 kHz - 83 kHz	30 kHz - 83 kHz
Portata scansione verticale	48 Hz - 75 Hz	
Risoluzione massima preimpostata	1920 x 1080 a 60 Hz	
Capacità di visualizzazione video (HDMI e modalità DP Alternate)	480i, 480p, 576i, 576p, 720p, 1080i, 1080p	



## Modalità di visualizzazione predefinite

Modalità di visualizzazione	Frequenza orizzontale (kHz)	Frequenza verticale (Hz)	Pixel Clock (MHz)	Polarità di sincronia (Orizzontale/Verticale)
VGA, 720 x 400	31,5	70,0	28,3	-/+
VGA, 640 x 480	31,5	60,0	25,2	-/-
VESA, 640 x 480	37,5	75,0	31,5	-/-
VESA, 800 x 600	37,9	60,0	40,0	+/+
VESA, 800 x 600	46,9	75,0	49,5	+/+
VESA, 1024 x 768	48,4	60,0	65,0	-/-
VESA, 1024 x 768	60,0	75,0	78,8	+/+
MAC, 1152 x 864	67,5	75,0	108,0	+/+
VESA, 1280 x 1024	64,0	60,0	108,0	+/+
VESA, 1280 x 1024	80,0	75,0	135,0	+/+
VESA, 1600 x 900	60,0	60,0	108,0	+/+
CVT, 1920 x 1080	67,5	60,0	148,5	+/+
CVT, 1920 x 1080	83,89	75,0	174,5	+/-



## Specifiche elettriche

Modello	S2421HS/S2421HSX/S2721HS/S2721HSX
Segnali di ingresso video	<ul style="list-style-type: none"> <li>· Segnale video digitale per ciascuna linea differenziale</li> <li>Per linea differenziale con impedenza a 100 ohm</li> <li>· Supporto di ingresso segnale DP/HDMI</li> </ul>
Tensione/frequenza/corrente di ingresso	100-240 V CA / 50 o 60 Hz $\pm$ 3 Hz / 1,5 A (max)
Corrente in ingresso	120 V: 30 A (max) 240 V: 60 A (max)

## Caratteristiche fisiche

Modello	S2421HS/S2421HSX	S2721HS/S2721HSX
Tipo di connettore	<ul style="list-style-type: none"> <li>· Una DisplayPort 1.2</li> <li>· Una porte HDMI 1.4</li> <li>· Una porta di uscita linea audio</li> </ul>	
Tipo di cavo segnale	· Cavo HDMI 1.4 1,8 m	
Dimensioni (con supporto)		
Altezza (estesa)	446,8 mm (17,59 pollici)	509,0 mm (20,04 pollici)
Altezza (compresso)	346,8 mm (13,65 pollici)	399,0 mm (15,71 pollici)
Ampiezza	537,8 mm (21,17 pollici)	609,9 mm (24,01 pollici)
Profondità	159,7 mm (6,29 pollici)	174,7 mm (6,88 pollici)
Dimensioni (senza supporto)		
Altezza	322,6 mm (12,70 pollici)	363,6 mm (14,32 pollici)
Ampiezza	537,8 mm (21,17 pollici)	609,9 mm (24,01 pollici)
Profondità	53,8 mm (2,12 pollici)	54,0 mm (2,13 pollici)
Dimensioni della base		
Altezza (estesa)	361,5 mm (14,23 pollici)	403,1 mm (15,87 pollici)
Altezza (compresso)	325,4 mm (12,81 pollici)	364,8 mm (14,36 pollici)
Ampiezza	237,0 mm (9,33 pollici)	257,0 mm (10,12 pollici)
Profondità	159,7 mm (6,29 pollici)	174,7 mm (6,88 pollici)
Peso		
Peso con imballo	7,0 kg (15,43 lb)	8,9 kg (19,62 lb)
Peso con supporto e cavi	4,8 kg (10,58 lb)	6,0 kg (13,23 lb)



Peso senza supporto (considerazioni per montaggio su parete o montaggio VESA - senza cavi)	3,2 kg (7,05 lb)	4,3 kg (9,48 lb)
Peso del supporto	1,3 kg (2,87 lb)	1,5 kg (3,31 lb)

## Caratteristiche ambientali

Standard conforme	
<ul style="list-style-type: none"> <li>• Monitor certificato ENERGY STAR</li> <li>• Schermo certificato TCO</li> <li>• Conformità RoHS</li> <li>• Monitor BFR/PVC Reduce (esclusi i cavi esterni)</li> <li>• Vetro senza arsenico e mercurio, solo per il pannello</li> </ul>	
Temperatura	
Funzionamento	Da 0°C a 40°C (da 32°F a 104°F)
Non operativa	Da -20°C a 60°C (da -4°F a 140°F)
Umidità	
Funzionamento	Da 10% a 80% (senza condensa)
Non operativa	Da 5% a 90% (senza condensa)
Altitudine	
Funzionamento	5000 m (16 404 ft) (massimo)
Non operativa	12 192 m (40 000 ft) (massimo)
Dissipazione termica	
<b>S2421HS/S2421HSX</b>	78,48 BTU all'ora (max) 61,42 BTU all'ora (tipico)
<b>S2721HS/S2721HSX</b>	105,78 BTU all'ora (max) 68,24 BTU all'ora (tipico)





## Modalità di risparmio energetico

Se il PC è dotato di scheda video o software conforme agli standard DPM- VESA, il monitor può ridurre automaticamente il suo consumo energetico quando non è in uso. Questa funzione è conosciuta anche come modalità risparmio energia\*. Quando il computer rileva l'input dalla tastiera, dal mouse o altri dispositivi, il monitor riprende automaticamente il funzionamento. La tabella che segue mostra il consumo energetico e le segnalazioni di questa funzione automatica di risparmio energetico.

### S2421HS/S2421HSX

Modalità VESA	Sincronia orizzontale	Sincronia verticale	Video	Indicatore alimentazione	Assorbimento energetico
Funzionamento normale	Attivo	Attivo	Attivo	Bianco	23 W (max)** 18 W (tipico)
Modalità Active-off	Non attivo	Non attivo	Off	Bianco (luminescente)	Meno di 0,3 W
Spento	-	-	-	Off	Meno di 0,3 W

Consumo $P_{on}$	11,04 W
Consumo totale di energia (TEC)	35,04 kWh

### S2721HS/S2721HSX

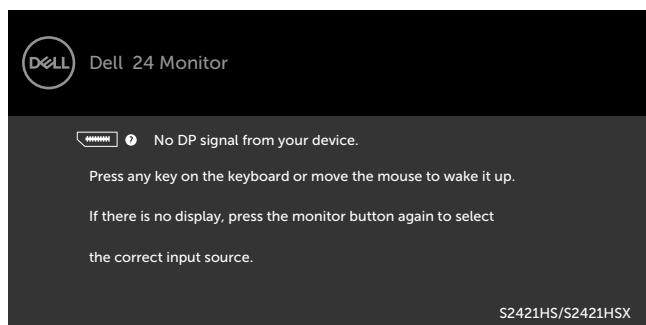
Modalità VESA	Sincronia orizzontale	Sincronia verticale	Video	Indicatore alimentazione	Assorbimento energetico
Funzionamento normale	Attivo	Attivo	Attivo	Bianco	31 W (max)** 20 W (tipico)
Modalità Active-off	Non attivo	Non attivo	Off	Bianco (luminescente)	Meno di 0,3 W
Spento	-	-	-	Off	Meno di 0,3 W

Consumo $P_{on}$	12,59 W
Consumo totale di energia (TEC)	40,14 kWh

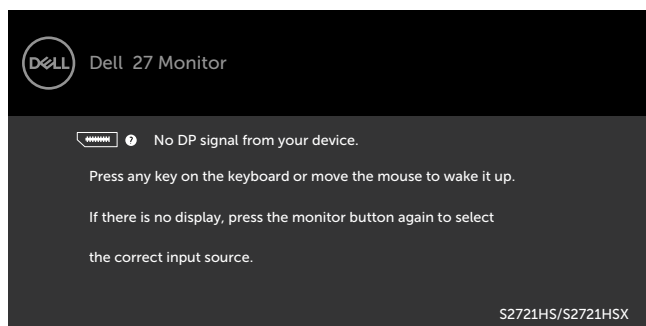


Il menu OSD funziona solo in modalità operativa normale. Se si preme un tasto qualsiasi in modalità di disattivazione, il messaggio che segue:

## S2421HS/S2421HSX



## S2721HS/S2721HSX



\*Il consumo energetico pari a zero in modalità OFF può essere ottenuto solamente scollegando il cavo di rete CA dal monitor.

\*\*Consumo energetico massimo con luminosità massima.

Questo documento è solo informativo e rispecchia le prestazioni in laboratorio. Il prodotto potrebbe avere prestazioni diverse a seconda del software, dei componenti e delle periferiche ordinate e non vi sono obblighi di aggiornamento di tali informazioni. Di conseguenza, il cliente non deve fare affidamento su tali informazioni per prendere decisioni in merito alle tolleranze elettriche o altro. Nessuna garanzia espressa o implicita in merito alla precisione o alla completezza.

Riattivare il computer ed il monitor per accedere al menu OSD.



**NOTA: Questo monitor è certificato ENERGY STAR.**



Questo prodotto è omologato per il programma ENERGY STAR nelle impostazioni predefinite che possono essere ripristinate con la funzione “Ripristino predefiniti” nel menu OSD. La modifica delle impostazioni predefinite o l’abilitazione di altre funzioni può



aumentare l'assorbimento di corrente, che potrebbe superare il limite ENERGY STAR specificato.



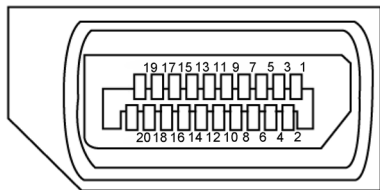
**NOTA:**

**P<sub>on</sub>**: Consumo energetico della modalità come definito nella versione 8.0 di Energy Star.

**TEC**: Consumo energetico totale in kWh come definito nella versione 8.0 di Energy Star.

## Assegnazione dei pin

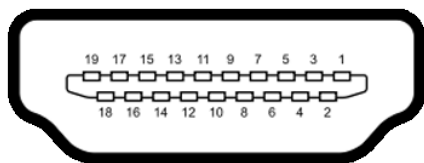
### DisplayPort



Numero pin	Lato a 20 pin del cavo segnale collegato	Numero pin	Lato a 20 pin del cavo segnale collegato
1	ML3(n)	11	GND
2	GND	12	ML0(p)
3	ML3(p)	13	CONFIG1
4	ML2(n)	14	CONFIG2
5	GND	15	AUX CH (p)
6	ML2(p)	16	GND
7	ML1(n)	17	AUX CH (n)
8	GND	18	Hot Plug Detect
9	ML1(p)	19	Return
10	ML0(n)	20	DP_PWR



## Porta HDMI



Numero pin	Lato a 19 pin del cavo segnale collegato	Numero pin	Lato a 19 pin del cavo segnale collegato
1	TMDS DATA 2+	11	TMDS CLOCK SHIELD
2	TMDS DATA 2 SHIELD	12	TMDS CLOCK-
3	TMDS DATA 2-	13	CEC
4	TMDS DATA 1+	14	Riservato (N.C. sul dispositivo)
5	TMDS DATA 1 SHIELD	15	DDC CLOCK (SCL)
6	TMDS DATA 1-	16	DDC DATA (SDA)
7	TMDS DATA 0+	17	DDC/CEC Ground
8	TMDS DATA 0 SHIELD	18	+5 V POWER
9	TMDS DATA 0-	19	HOT PLUG DETECT
10	TMDS CLOCK+		

## Plug-and-Play

Il monitor può essere installato su qualsiasi sistema compatibile Plug and Play. Il monitor fornisce automaticamente al computer il proprio EDID (Extended Display Identification Data) utilizzando i protocolli DDC (Display Data Channel) in modo che il computer possa configurare e ottimizzare i parametri del monitor. La maggior parte delle installazioni del monitor è automatica; se desiderato, è possibile selezionare altre impostazioni. Per ulteriori informazioni sulla modifica delle impostazioni del monitor, consultare [Funzionamento del monitor](#).

## Qualità del monitor LCD e criteri sui pixel

Durante la procedura di produzione dei monitor LCD, non è inconsueto che uno o più pixel si blocchino in uno stato immutabile che sono difficili da vedere e non influenzano la qualità di visualizzazione o di usabilità. Per altre informazioni sulla qualità del monitor e sulla Pixel Policy del monitor LCD, consultare il sito Dell Support all'indirizzo: [www.dell.com/pixelguidelines](http://www.dell.com/pixelguidelines).



# Ergonomia

△ **ATTENZIONE: L'uso improprio o prolungato della tastiera può provocare lesioni.**

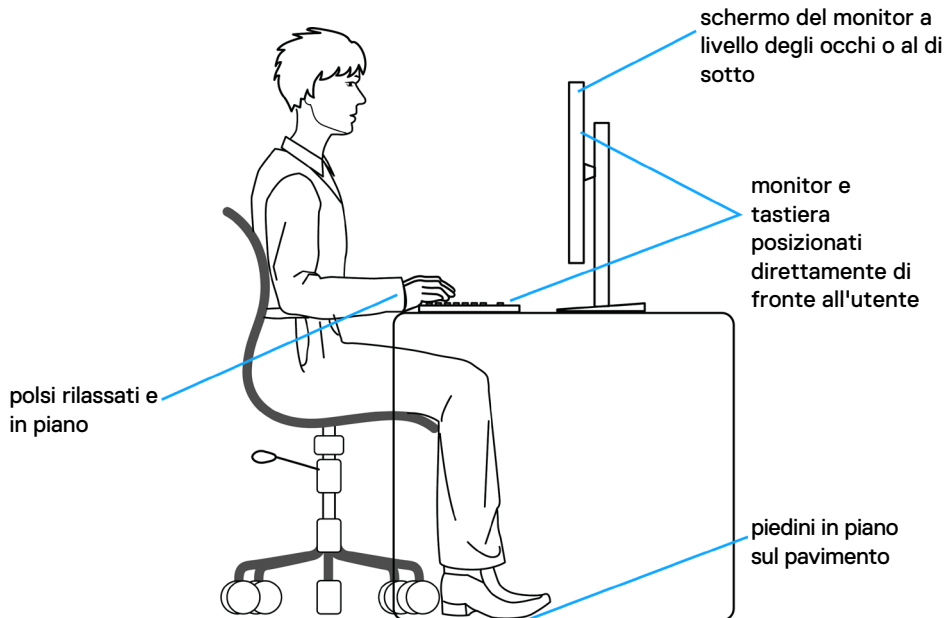
△ **ATTENZIONE: La visualizzazione dello schermo del monitor per lunghi periodi di tempo può provocare affaticamento degli occhi.**

Per comodità ed efficienza, osservare le seguenti indicazioni durante l'installazione e l'utilizzo della workstation del computer:

- Collocare il computer in modo che il monitor e la tastiera siano direttamente davanti all'utente mentre lavora. In commercio sono disponibili ripiani speciali per posizionare correttamente la tastiera.
- Per ridurre il rischio di affaticamento visivo e dolori a collo/braccio/schiena/spalla usando il monitor per lunghi periodi di tempo, si consiglia di:
  1. Posizionare lo schermo a circa 50-70 cm (20-28 pollici) dagli occhi.
  2. Battere spesso le palpebre per inumidire gli occhi o bagnarli con acqua quando si utilizza il monitor.
  3. Effettuare pause regolari e frequenti per 20 minuti ogni due ore.
  4. Allontanare lo sguardo dal monitor e guardare un oggetto lontano 6 metri per almeno 20 secondi durante le pause.
  5. Effettuare lo stretching per alleviare la tensione nel collo/nel braccio/nella schiena/nelle spalle durante le pause.
- Assicurarsi che lo schermo del monitor sia all'altezza degli occhi o leggermente più in basso quando si è seduti davanti al monitor.
- Regolare l'inclinazione del monitor, il suo contrasto e le impostazioni di luminosità.
- Regolare l'illuminazione ambientale intorno (come luci a soffitto, lampade da scrivania e tende o persiane sulle finestre vicine) per ridurre al minimo i riflessi e l'effetto abbagliamento sullo schermo del monitor.
- Utilizzare una sedia che garantisca un buon supporto per la parte bassa della schiena.
- Tenere gli avambracci orizzontali con i polsi in una posizione comoda e neutra mentre si usa la tastiera o il mouse.
- Lasciare sempre spazio per appoggiare le mani mentre si usa la tastiera o il mouse.
- Lasciare riposare la parte superiore delle braccia in modo naturale su entrambi i lati.
- Assicurarsi che i piedi siano appoggiati sul pavimento.
- Quando si è seduti, assicurarsi che il peso delle gambe sia sui piedi e non sulla parte anteriore della sedia. Regolare l'altezza della sedia o, se necessario, usare un poggiapiedi per mantenere una postura corretta.



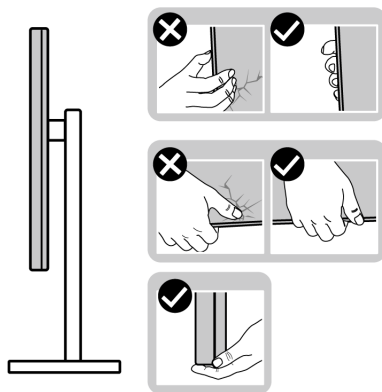
- Variare le attività lavorative. Cercare di organizzare il lavoro in modo da non doversi sedere e lavorare per lunghi periodi di tempo. Cercare di rimanere in piedi o alzarsi e camminare a intervalli regolari.
- Mantenere l'area sotto la scrivania priva di ostacoli e cavi o cavi di alimentazione che potrebbero interferire con la seduta comoda o presentare un potenziale pericolo di inciampo.



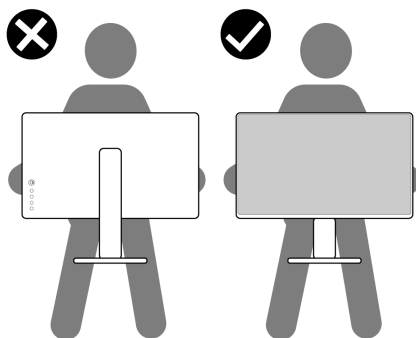
## Per maneggiare e spostare il display

Per garantire che il monitor sia maneggiato in modo sicuro durante il sollevamento o lo spostamento, seguire le indicazioni di seguito:

- Prima di spostare o sollevare il monitor, spegnere il computer e il monitor.
- Scollegare tutti i cavi dal monitor.
- Collocare il monitor nella confezione originale con i materiali di imballaggio originali.
- Tenere saldamente il bordo inferiore e il lato del monitor senza applicare una pressione eccessiva durante il sollevamento o lo spostamento del monitor.



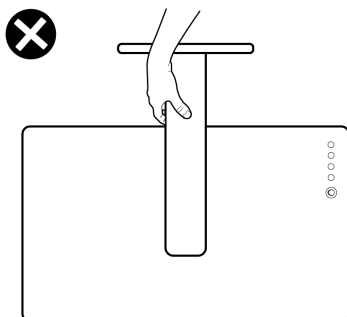
- Quando si solleva o si sposta il monitor, assicurarsi che lo schermo sia rivolto verso di sé e non premere sull'area del display per evitare graffi o danni.



- Durante il trasporto del monitor, evitare urti o vibrazioni improvvisi.



- Quando si solleva o si sposta il monitor, non capovolgere il monitor mentre si tiene la base del supporto o il montante del supporto. Ciò potrebbe provocare danni accidentali al monitor o causare lesioni personali.



## Indicazioni per la manutenzione

### Pulizia del monitor

**⚠ AVVERTENZA:** Prima di pulire monitor, scollegare il cavo di alimentazione del monitor dalla presa elettrica.

**⚠ ATTENZIONE:** Leggere ed attenersi alle [Istruzioni per la sicurezza](#) prima di pulire il monitor.

Per una corretta messa in opera, attenersi alle istruzioni del seguente elenco quando si disimballa, pulisce o si maneggia il monitor:

- Per pulire lo schermo antistatico, utilizzare un panno morbido e pulito leggermente inumidito con dell'acqua. Se possibile, utilizzare panni appositi o soluzioni adatte per la pulizia degli schermi con rivestimento antistatico. Non usare benzene, solventi, ammoniaca, detergenti abrasivi o aria compressa.
- Utilizzare un panno leggermente inumidito e morbido per pulire il monitor. Evitare di utilizzare detergenti di qualsiasi tipo, perché alcuni lasciano una patina lattiginosa sul monitor.
- Se si nota della polvere bianca sul monitor, quando lo si disimballa, pulirla con un panno.
- Maneggiare il monitor con cura perché le plastiche di colore scuro sono più delicate di quelle di colore chiaro, e si possono graffiare mostrando segni bianchi.
- Per mantenere la migliore qualità d'immagine del monitor, utilizzare uno screensaver dinamico e spegnere il monitor quando non è in uso.






# Installazione del monitor

## Collegamento del supporto

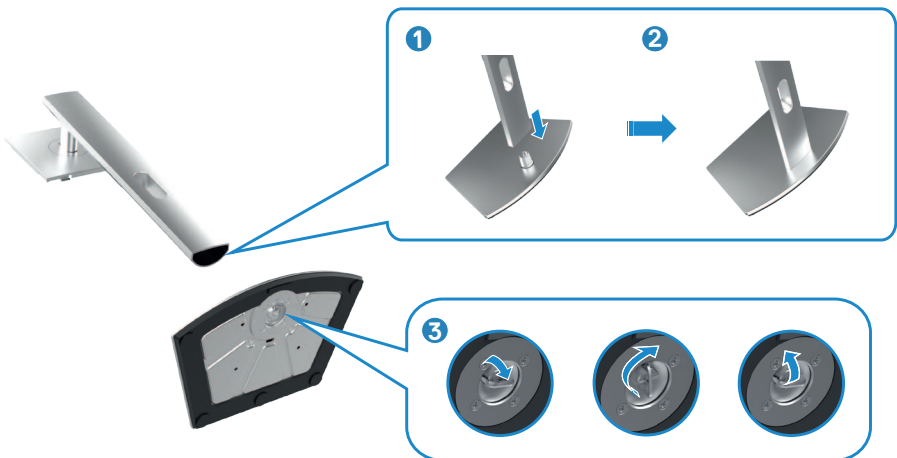
 **NOTA:** Il supporto e la base sono staccati quando il monitor viene inviato dalla fabbrica.

 **NOTA:** Le istruzioni che seguono servono solo per collegare il supporto fornito in dotazione al monitor. Se si collega un supporto acquistato da qualsiasi altra fonte, seguire le istruzioni di installazione incluse con il supporto.

 **ATTENZIONE:** Collocare il monitor su una superficie piana, pulita e morbida per evitare graffi al monitor stesso.

### Per collegare il supporto del monitor:

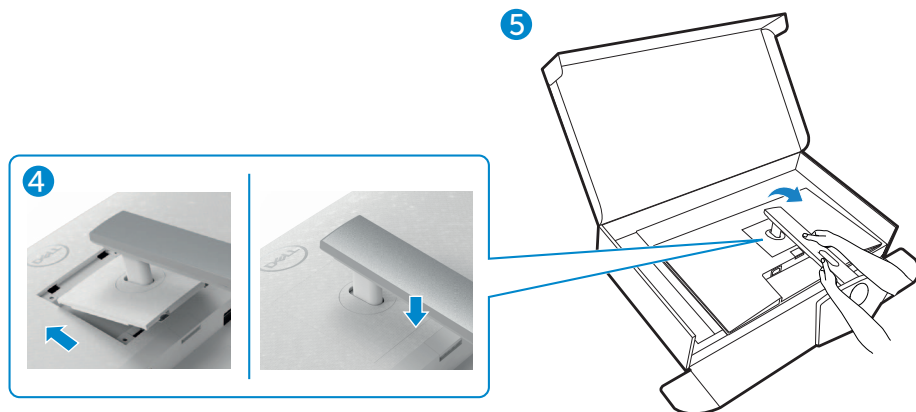
1. Allineare le linguette sulla base con le fessure sul supporto.
2. Inserire il supporto sulla base saldamente.
3. Aprire la maniglia a vite nella parte inferiore della base del supporto e ruotarla in senso orario per fissare la vite saldamente. Quindi chiudere la maniglia a vite.




4. Far scorrere le linguette sul montante del supporto nelle fessure sul coperchio posteriore del display e premere verso il basso il gruppo supporto per farlo scattare in posizione.

 **NOTA: Tenere saldamente il montante del supporto quando si solleva il monitor per evitare danni accidentali.**

5. Afferrare il montante del supporto e sollevare attentamente il monitor, quindi posizionarlo su una superficie piana.

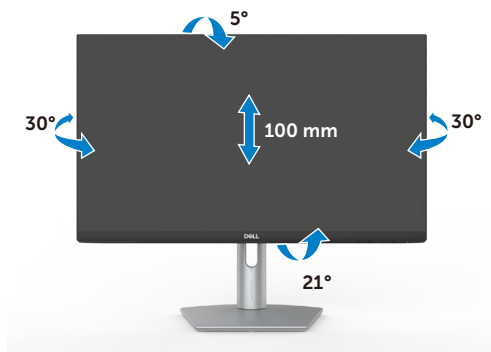


## Uso della funzione di inclinazione, rotazione ed estensione verticale

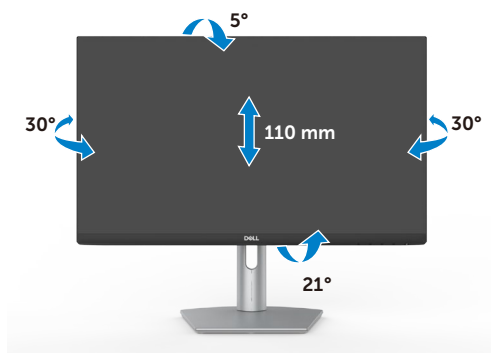
 Le istruzioni che seguono servono solo per collegare il supporto fornito in dotazione al monitor. Se si collega un supporto acquistato da qualsiasi altra fonte, seguire le istruzioni di installazione incluse con il supporto.

### Inclinazione, rotazione ed estensione verticale

Grazie al supporto, è possibile inclinare il monitor per ottenere l'angolo di visione più confortevole.



S2421HS/S2421HSX



S2721HS/S2721HSX



 **NOTA:** Il supporto è staccato quando il monitor è inviato dalla fabbrica.



## Rotazione del display


Prima di ruotare il display, estendere il display verticalmente fino alla parte superiore del montante del supporto, quindi inclinare il display all'indietro al massimo per evitare di colpire il bordo inferiore del display.



-  **NOTA:** Per alternare l'impostazione dello schermo sul computer Dell tra orizzontale e verticale quando si ruota lo schermo, scaricare e installare il driver grafico più recente. Per scaricare, visitare il sito web [www.dell.com/support/drivers](http://www.dell.com/support/drivers) e cercare il driver appropriato.
-  **NOTA:** Quando il display è in modalità verticale, è possibile che si verifichi un degrado delle prestazioni quando si utilizzano applicazioni ad alta intensità grafica come i giochi 3D.

## Configurazione delle impostazioni di visualizzazione sul computer dopo la rotazione

Dopo aver ruotato lo schermo, completare la procedura indicata di seguito per configurare le impostazioni dello schermo sul computer.

-  **NOTA:** Se si utilizza il monitor con un computer non Dell, visitare il sito web del produttore della scheda grafica o il sito web del produttore del computer per informazioni su come ruotare i contenuti dello schermo.

### Per configurare Display Settings (Impostazioni schermo):

1. Fare clic con il tasto destro del mouse sul **Desktop (Tavolo)** e fare clic su **Properties (Proprietà)**.
2. Selezionare la scheda **Settings (Impostazioni)** e fare clic su **Advanced (Avanzate)**.
3. Se si possiede una scheda video AMD, selezionare la scheda **Rotation (Rotazione)** ed impostare la rotazione preferita.



4. Se si possiede una scheda video **nVidia**, fare clic sulla scheda **nVidia**, nella colonna di sinistra selezionare **NVRotate**, quindi selezionare la rotazione preferita.
5. Se si possiede una scheda video Intel®, selezionare la scheda Intel, fare clic su **Graphic Properties (Proprietà grafica)**, selezionare la scheda **Rotation (Rotazione)**, quindi impostare la rotazione preferita.



**NOTA: Se non si vede l'opzione di rotazione, oppure se non funziona correttamente, andare all'indirizzo [www.dell.com/support](http://www.dell.com/support) e scaricare il driver più recente per la scheda video.**



# Collegamento del monitor

**⚠ AVVERTENZA:** Osservare le **Istruzioni per la sicurezza** prima di iniziare una qualsiasi delle procedure di questa sezione.

## Come si collega il monitor al computer:

1. Spegnere il computer.
2. Collegare il cavo DisplayPort o HDMI e il monitor al computer.
3. Accendere il monitor.
4. Selezionare la sorgente di ingresso corretta nel menu OSD del monitor, quindi accendere il computer.

## Collegamento del cavo HDMI



## Collegamento del cavo DP (optional)



## Organizzazione dei cavi



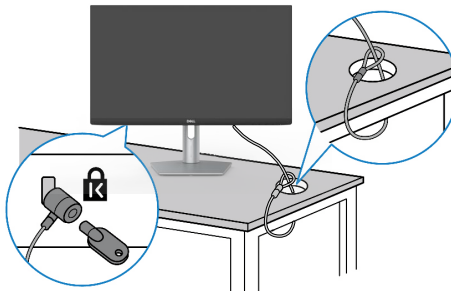
Dopo avere collegato tutti i cavi necessari al monitor ed al computer (fare riferimento alla sezione [Collegamento del monitor](#) per il collegamento dei cavi), organizzare tutti i cavi come mostrato sopra.

## Fissaggio del monitor con il blocco Kensington (optional)

L'alloggio antifurto si trova nella parte inferiore del monitor. (Vedere [Alloggio antifurto](#))

Per ulteriori informazioni sull'uso del blocco Kensington (acquistato separatamente), consultare la documentazione fornita con il blocco.

Fissare il monitor ad un tavolo usando il blocco di sicurezza Kensington.



 **NOTA:** L'immagine è usata solo a scopo illustrativo. L'aspetto del blocco può essere diverso.



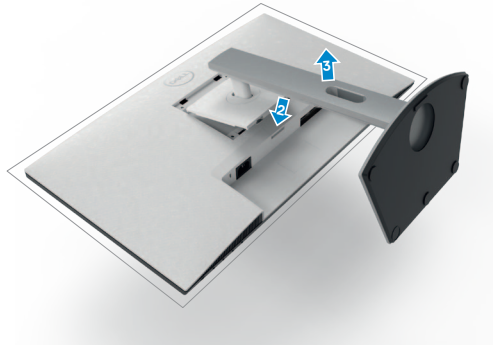
## Rimozione del supporto del monitor

**⚠ ATTENZIONE:** Per impedire di graffiare lo schermo LCD mentre si rimuove il supporto, assicurarsi che il monitor sia collocato su una superficie morbida e pulita.

**📌 NOTA:** Le istruzioni che seguono servono solo per collegare il supporto fornito in dotazione al monitor. Se si collega un supporto acquistato da qualsiasi altra fonte, seguire le istruzioni di installazione incluse con il supporto.

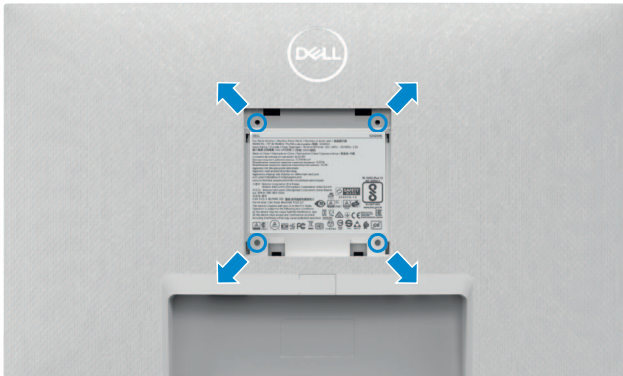
### Per rimuovere il supporto:

1. Posizionare un cuscino piatto o un tappetino vicino al bordo del tavolo e collocarvi sopra il monitor con il display rivolto in basso..
2. Tenere premuto il tasto di rilascio del supporto.
3. Sollevare ed allontanare il supporto dal monitor.






## Installazione su parete (optional)



 **NOTA: Utilizzare viti M4 x 10 mm per collegare il monitor al kit di installazione a parete.**

Consultare la documentazione in dotazione con il kit di montaggio a parete compatibile VESA.

1. Posizionare un cuscino piatto o un tappetino vicino al bordo del tavolo e collocarvi sopra il monitor con il display rivolto in basso.
2. Rimuovere il supporto.
3. Utilizzare un cacciavite a stella per rimuovere le quattro viti che fissano il pannello posteriore.
4. Fissare al monitor la staffa del kit di installazione a parete.
5. Attenersi alle istruzioni in dotazione con il kit di montaggio a parete e fissare il monitor alla parete.

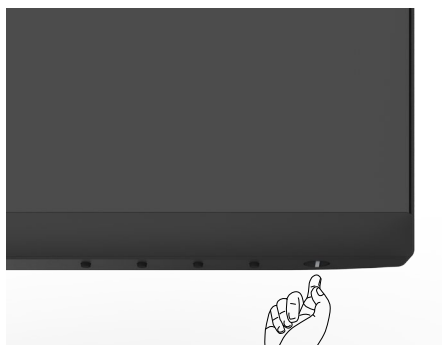
 **NOTA: Da usare solo con supporti per installazione a parete omologati UL, CSA o GS con una capacità di peso/carico minima di 12,8 kg (S2421HS/S2421HSX)/17,2 kg (S2721HS/S2721HSX).**



# Funzionamento del monitor

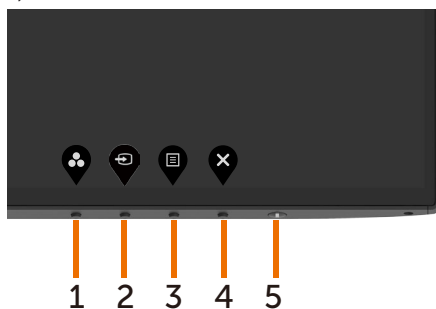
## Accensione del monitor

Premere il tasto  per accendere il monitor.



## Uso dei controlli del pannello frontale

Utilizzare i tasti di controllo sul bordo inferiore del monitor per regolare le specifiche dell'immagine visualizzata. Quando si utilizzano i tasti di controllo, viene visualizzato un OSD (On-Screen Display) a schermo con valori numerici.



La tabella che segue descrive i tasti del pannello -posteriore:

<b>Tasto del -pannello frontale</b>	<b>Descrizione</b>
1  <b>Tasto di scelta rapida: Modalità predefinite</b>	Utilizzare questo tasto per scegliere da un elenco di modalità colore predefinite.
2  <b>Tasto di scelta rapida: Origine d'input</b>	Usare questo tasto per selezionare dall'elenco delle Sorgenti d'ingresso.
3  <b>Menu</b>	Utilizzare questo tasto per aprire il menu OSD (On-Screen Display) e selezionare le opzioni del menu OSD. Fare riferimento alla sezione <a href="#">Accedere al sistema di menu.</a>
4  <b>Exit (Esci)</b>	Utilizzare questo tasto per tornare al menu principale o per uscire dal menu principale OSD.
5  <b>Alimentazione (con spia luminosa)</b>	Utilizzare il tasto di Alimentazione per accendere e spegnere il monitor. Il LED bianco indica che il monitor è acceso e completamente funzionale. Un LED bianco lampeggiante indica la modalità di standby..

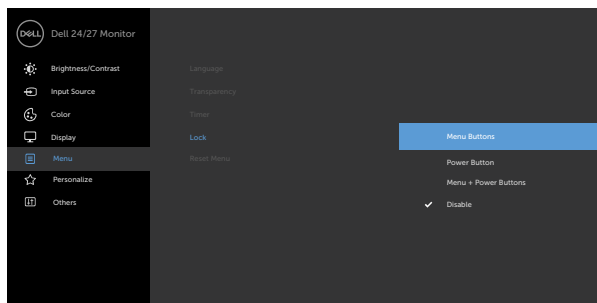


## Uso della funzione di blocco OSD

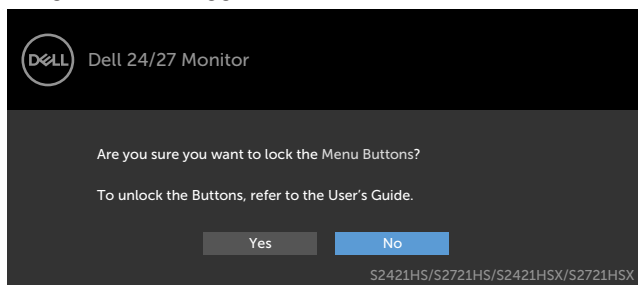
È possibile bloccare i tasti di controllo sul pannello anteriore per impedire l'accesso al menu OSD e/o al tasto di accensione.

### Utilizzare il menu Blocco per bloccare i tasti.

1. Selezionare una delle seguenti opzioni.



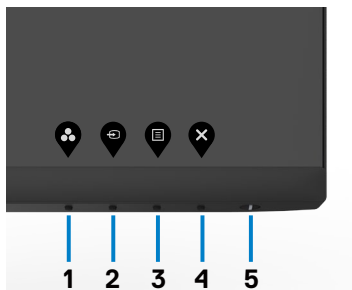
2. Appare il seguente messaggio.



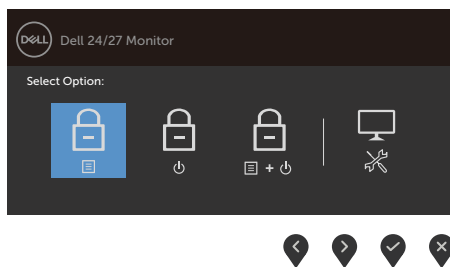
3. Selezionare **Si** per bloccare i tasti. Una volta bloccato, premendo qualsiasi pulsante di controllo verrà visualizzata l'icona di blocco





### Utilizzare il tasto di controllo del pannello anteriore per bloccare i tasti.



1. Tenendo premuto il tasto 4 per quattro secondi, sullo schermo viene visualizzato un menu.



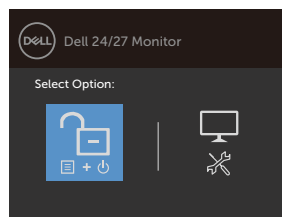
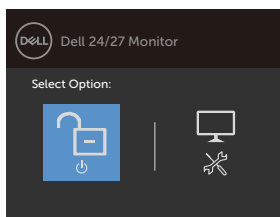
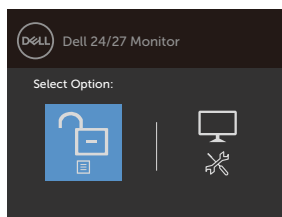
2. Selezionare una delle seguenti opzioni.




Opzioni	Descrizione
<b>1</b>  <b>Blocco tasti Menu</b>	Selezionare questa opzione per bloccare la funzione del menu OSD.
<b>2</b>  <b>Blocco tasto Alimentazione</b>	Selezionare questa opzione per bloccare il tasto di alimentazione. In tal modo non sarà possibile spegnere il monitor tramite il tasto di alimentazione.
<b>3</b>  <b>Blocco tasti Menu e Alimentazione</b>	Utilizzare questa opzione per bloccare lo spegnimento del menu OSD e del tasto di alimentazione.
<b>4</b>  <b>Diagnostica integrata</b>	Utilizzare questa opzione per eseguire la diagnostica integrata. Consultare <a href="#">Diagnostica integrata</a> .



## Per sbloccare i tasti.

Tenendo premuto il tasto 4 per quattro secondi, sullo schermo viene visualizzato un menu. La tabella seguente descrive le opzioni per sbloccare i tasti di controllo del pannello anteriore.

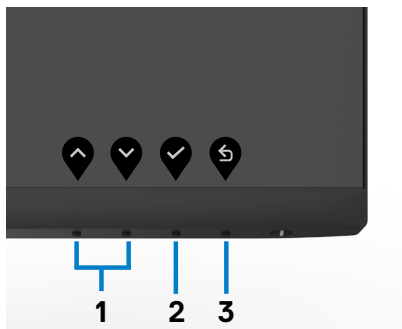





Opzioni	Descrizione
1  <b>Sblocco tasti del menu</b>	Utilizzare questa opzione per sbloccare la funzione del menu OSD.
2  <b>Sblocco tasto di alimentazione</b>	Utilizzare questa opzione per sbloccare il tasto di alimentazione per spegnere il monitor.
3  <b>Sblocco tasti del menu e di alimentazione</b>	Utilizzare questa opzione per sbloccare il menu OSD e il tasto di alimentazione per spegnere il monitor.
4  <b>Diagnostica integrata</b>	Utilizzare questa opzione per eseguire la diagnostica integrata. Consultare <a href="#">Diagnostica integrata</a> .



## Tasti del pannello frontale

Usare i tasti sulla parte frontale del monitor per regolare le impostazioni dell'immagine.




Tasto del -pannello frontale	Descrizione
1  Up (Su) Down (Giù)	Utilizzare il tasto Su (aumentare) e Giù (diminuire) per regolare le voci del menu OSD.
2  OK	Usare il tasto OK per confermare la selezione.
3  Back (Indietro)	Usare il tasto Back (Indietro) per andare al menu precedente.

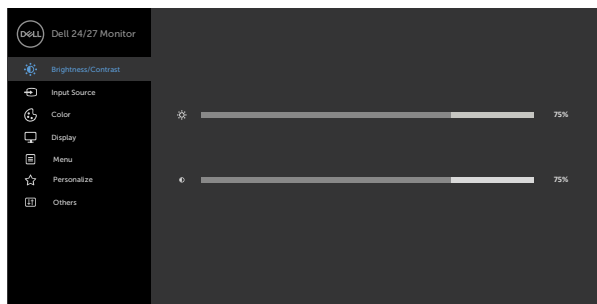









# Uso del menu OSD

## Accesso al sistema di menu

 **NOTA:** Tutte le modifiche apportate utilizzando il menu OSD sono salvate automaticamente se si passa ad un altro menu OSD, se si esce dal menu OSD, oppure se si attende che il menu OSD scompaia automaticamente.

1. Premere il tasto  per aprire il menu OSD e visualizzare il menu principale.



2. Premere il tasto  e  per spostarsi tra le opzioni. Quando ci si sposta da un'icona all'altra, viene evidenziato il nome dell'opzione.
3. Premere una volta il tasto  o  o  per attivare l'opzione evidenziata.
4. Premere i tasti  e  per selezionare il parametro desiderato.
5. Premere  per accedere alla barra di scorrimento, quindi utilizzare il tasto  o , in base alle indicazioni sul menu, per seguire le modifiche.
6. Selezionare  per tornare al precedente menu o  per accettare e tornare al precedente menu.





---

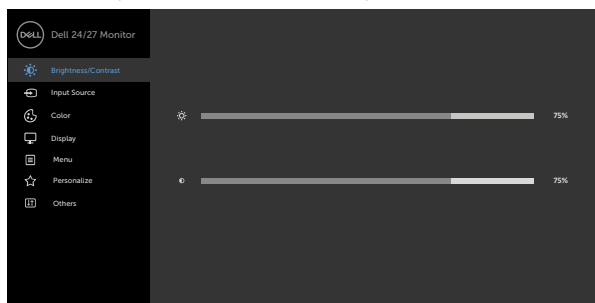
**Icona** **Menu e menu secondari**



**Brightness/Contrast (Luminosità/Contrasto)**

**Descrizione**

Usare questo menu per attivare la regolazione Brightness/Contrast (Luminosità/Contrasto).




---

**Brightness (Luminosità)**

**Brightness (Luminosità)** regola il livello di luminosità della retroilluminazione (minimo 0; massimo 100).



Premere il tasto  per aumentare la luminosità.

Premere il tasto  per diminuire la luminosità.

---

**Contrast (Contrasto)**


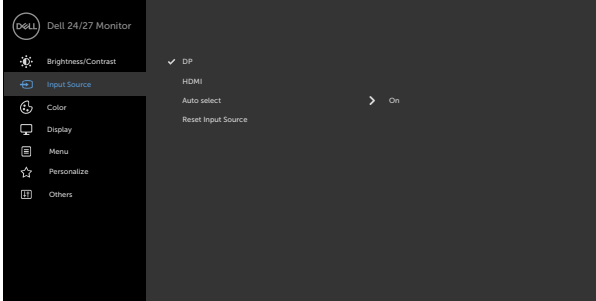



Prima regolare **Brightness (Luminosità)** e poi regolare **Contrast (Contrasto)** solo se sono necessarie ulteriori regolazioni.

Premere il tasto  per aumentare il contrasto e premere il tasto  per diminuire il contrasto (la regolazione è compresa tra 0 e 100).

Il contrasto regola la differenza tra aree chiare e scure del monitor.

---



Icona	Menu e menu secondari	Descrizione
	<b>Input Source (Origine ingresso)</b>	Utilizzare il menu <b>Input Source (Origine ingresso)</b> per selezionare tra i vari segnali video che possono essere collegati al monitor.
		
		
<b>DP</b>	Selezionare l'ingresso DP quando si usa il connettore DP (DisplayPort).	
	Premere il tasto  per selezionare la sorgente di ingresso DP.	
<b>HDMI</b>	Selezionare l'ingresso HDMI quando si usa il connettore HDMI.	
	Premere il tasto  per selezionare la sorgente di ingresso HDMI.	
<b>Auto Select (Selezione automatica)</b>	Utilizzare  per selezionare Selezione automatica, il monitor ricerca le sorgenti di ingresso disponibili.	
<b>Reset Input Source (Ripristina origine ingresso)</b>	Ripristina le impostazioni predefinite di Origine ingresso del monitor.	



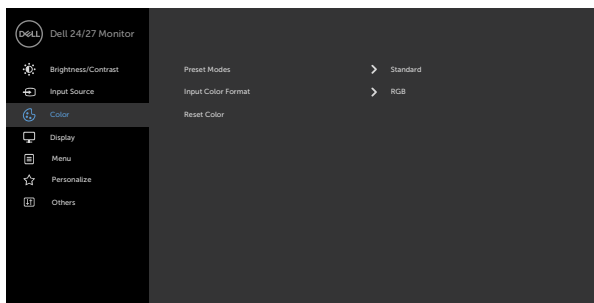
---


**Icona Menu e menu secondari****Descrizione**

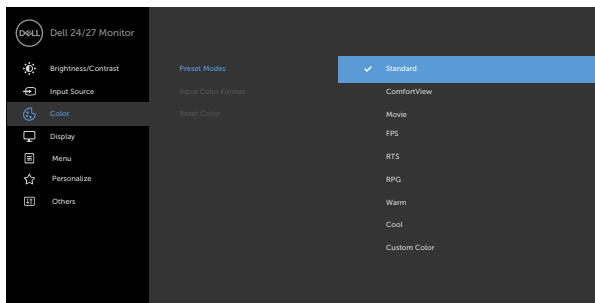
---

**Color (colore)**

Utilizzare il menu del colore per regolare la modalità impostazioni del colore.

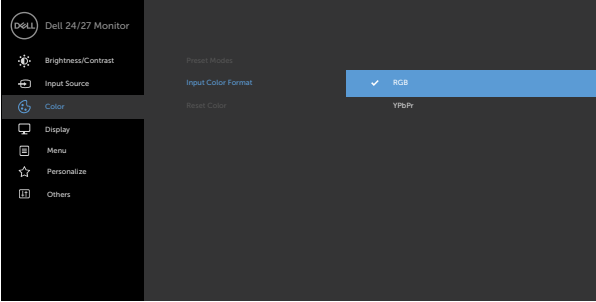


Icona	Menu e menu secondari	Descrizione
 <b>Modalità predefinita</b>		<p>Quando si seleziona <b>Preset Modes (Modalità predefinite)</b>, è possibile selezionare <b>Standard, ComfortView, Movie (Film), FPS, RTS, RPG, Warm (Caldo), Cool (Freddo) o Custom Color (Colori personalizzati)</b> dall'elenco.</p>


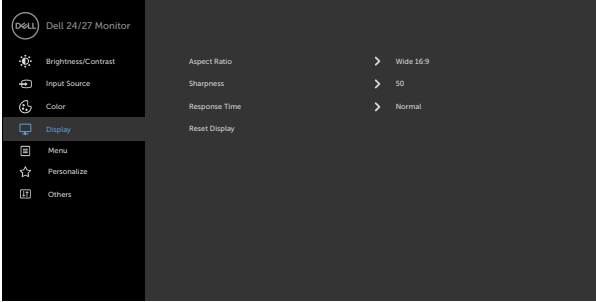





- **Standard:** Impostazioni colore predefinite. Questa è la modalità predefinita preimpostata.
- **ComfortView:** Diminuisce il livello di luce blu emessa dallo schermo per rendere la visione più confortevole per gli occhi.  
**AVVERTENZA: I possibili effetti a lungo termine dell'emissione di luce blu dal monitor potrebbero causare lesioni personali quali affaticamento visivo, affaticamento degli occhi o danni alla vista. L'uso del monitor per lunghi periodi di tempo può anche provocare dolore in parti del corpo come il collo, il braccio, la schiena e la spalla. Per ulteriori informazioni, fare riferimento a [Ergonomia](#).**
- **Film:** Carica le impostazioni di colore ideali per i film.
- **FPS:** Carica le impostazioni di colore ideali per giochi FPS.
- **RTS:** Carica le impostazioni di colore ideali per giochi di strategia in tempo reale.
- **RPG:** Carica le impostazioni di colore ideali per giochi RPG.



Icona Menu e menu secondari	Descrizione
	<ul style="list-style-type: none"> <li>♦ <b>Warm (Caldo):</b> Presenta i colori a temperature di colore più alte. Lo schermo appare più freddo con una tinta blu.</li> <li>♦ <b>Cool (Freddo):</b> Presenta i colori a temperature di colore più basse. Lo schermo appare più caldo con una tinta rosso/gialla.</li> <li>♦ <b>Custom Color (Colori personalizzati):</b> Permette di regolare manualmente le impostazioni di colore. Premere il tasto ◀ e ▶ per regolare i valori di Red (Rosso), Green (Verde) e Blue (Blu) e creare una modalità colore preimpostata personalizzata.</li> </ul>
<b>Input Color Format (Formato colore ingresso)</b>	<p>Permette di impostare la modalità di ingresso video su:</p> <ul style="list-style-type: none"> <li>♦ <b>RGB:</b> Selezionare questa opzione se il monitor è collegato ad un computer (o lettore multimediale) utilizzando il cavo DP o HDMI.</li> <li>♦ <b>YPbPr:</b> Selezionare questa opzione se il lettore multimediale supporta solo l'uscita YPbPr.</li> </ul>
	 <p>The screenshot shows the Dell OSD menu for a Dell 24/27 Monitor. The 'Color' menu is open, and the 'Input Color Format' option is selected. The 'RGB' option is highlighted with a blue bar and a checkmark, while the 'YPbPr' option is visible below it. The left sidebar lists other menu options: Brightness/Contrast, Input Source, Color, Display, Menu, Personalize, and Others.</p>
<b>Tonalità</b>	<p>Usare ▲ o ▼ per regolare la tonalità da '0' a '100'.  <b>NOTA:</b> La regolazione Tonalità è disponibile solo per la modalità Film e FPS, RTS, RPG.</p>
<b>Saturazione</b>	<p>Usare ▲ o ▼ per regolare la saturazione da '0' a '100'.  <b>NOTA:</b> La regolazione Saturazione è disponibile solo per la modalità Film e FPS, RTS, RPG.</p>
<b>Ripristina colore</b>	<p>Ripristina le impostazioni predefinite di colore del monitor.</p>



Icona Menu e menu secondari	Descrizione
 <p data-bbox="165 148 257 175"><b>Display</b></p>	<p data-bbox="389 148 896 175">Usare il menu Display per regolare l'immagine.</p>  <div data-bbox="823 510 980 550" style="text-align: right;">  </div>
<p data-bbox="165 563 324 654"><b>Aspect Ratio (Rapporto proporzioni)</b></p>	<p data-bbox="384 563 991 622">Selezionare il rapporto d'aspetto dell'immagine tra <b>16:9 (wide)</b>, <b>4:3</b> e <b>5:4</b>.</p>
<p data-bbox="165 662 302 734"><b>Sharpness (Nitidezza)</b></p>	<p data-bbox="384 662 845 686">Rende l'immagine più nitida o più delicata.</p> <p data-bbox="384 694 963 734">Usare  o  per regolare la nitidezza da '0' a '100'.</p>
<p data-bbox="165 742 274 805"><b>Tempo di risposta</b></p>	<p data-bbox="384 742 1002 805">Consente di impostare <b>Tempo di risposta</b> su <b>Normale Rapido</b> o <b>Estremo</b>.</p>
<p data-bbox="165 813 336 898"><b>Reset Display (Ripristina display)</b></p>	<p data-bbox="384 813 924 869">Ripristina le impostazioni dello schermo sui valori predefiniti.</p>



---

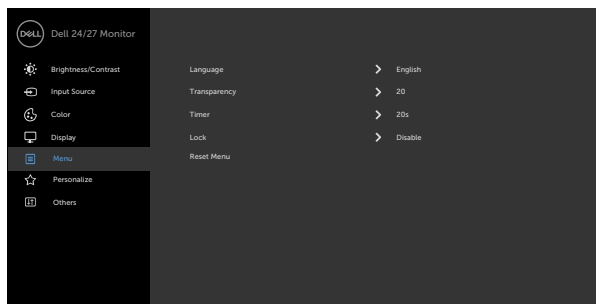
Icona	Menu e menu secondari	Descrizione
-------	-----------------------	-------------

---



### Menu

Selezionare questa opzione per regolare le impostazioni del menu OSD, come la lingua dei menu, la durata di visualizzazione su schermo del menu, e così via.





---

### Language (Lingua)

Imposta il menu OSD su una delle otto lingue. (Inglese, Spagnolo, Francese, Tedesco, Portoghese brasiliano, Russo, Cinese semplificato o Giapponese)

---

### Transparency (Trasparenza)

Selezionare questa opzione per modificare la trasparenza del menu utilizzando  e  (min. 0 / max. 100).

---

### Timer

**OSD Hold Time (Tempo visualizzazione OSD):** Imposta l'intervallo d'attività del menu OSD dall'ultima pressione di un tasto.

Usare il tasto  e  per regolare il dispositivo di scorrimento con incrementi di 1 secondo, da 5 a 60 secondi.

---

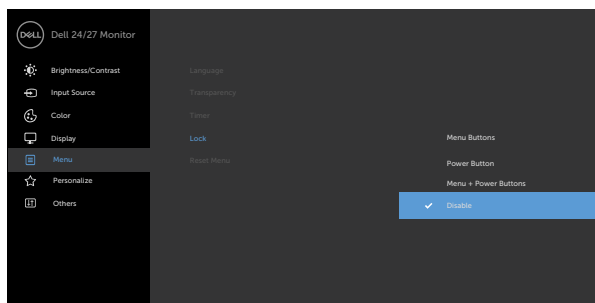



## Icona Menu e menu secondari

### Blocca

## Descrizione

Controlla l'accesso dell'utente alle regolazioni. I tasti sono bloccati.




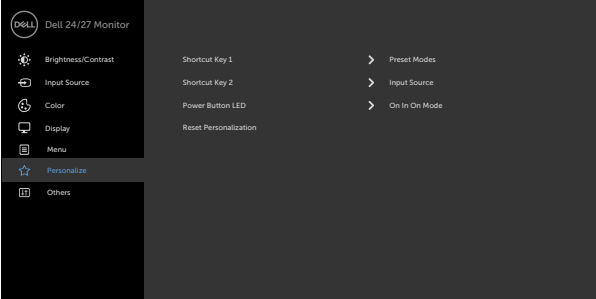

- ◆ **Tasti Menu:** Tramite il menu OSD per bloccare i tasti Menu.
- ◆ **Tasti Alimentazione:** Tramite il menu OSD per bloccare il tasto Alimentazione.
- ◆ **Tasti Menu + Alimentazione:** Tramite il menu OSD per bloccare tutti i tasti Menu e Alimentazione.
- ◆ **Disabilita:** Tenere premuto il tasto  vicino al tasto di alimentazione per quattro secondi per sbloccare i tasti.

## Reset Menu (Ripristina menu)

Ripristina le impostazioni del menu sui valori predefiniti.





Icona	Menu e menu secondari	Descrizione
	<b>Personalize (Personalizza)</b>	
		
<b>Shortcut key 1 (Tasto di scelta rapida 1)</b>	Selezionare tra Modalità predefinite, Luminosità/Contrasto, Origine ingresso, Proporzioni ed impostare come tasto di scelta rapida 1.	
<b>Shortcut key 2 (Tasto di scelta rapida 2)</b>	Selezionare tra Modalità predefinite, Luminosità/Contrasto, Origine ingresso, Proporzioni ed impostare come tasto di scelta rapida 2.	
<b>Power Button LED (LED tasto di alimentazione)</b>	Permette di impostare lo stato della spia d'alimentazione per risparmiare energia.	
<b>Reset Personalization (Ripristino personalizzazione)</b>	Ripristina i tasti di scelta rapida sulle impostazioni predefinite.	



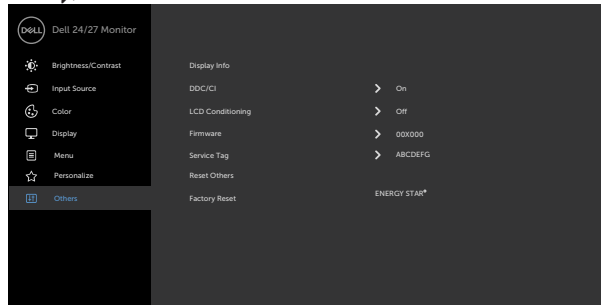
## Icona Menu e menu secondari



### Others (Altro)

## Descrizione

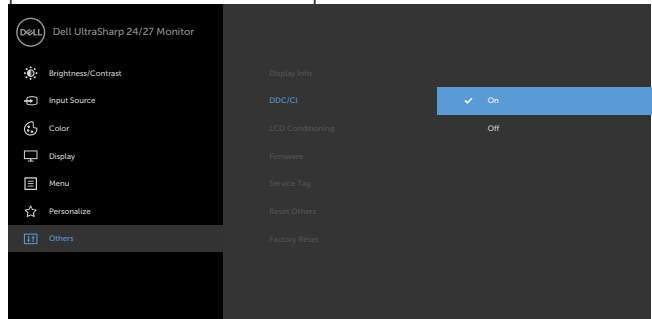
Selezionare questa opzione per regolare le impostazioni OSD, come **DDC/CI**, **LCD Conditioning (Trattamento LCD)**, e così via.



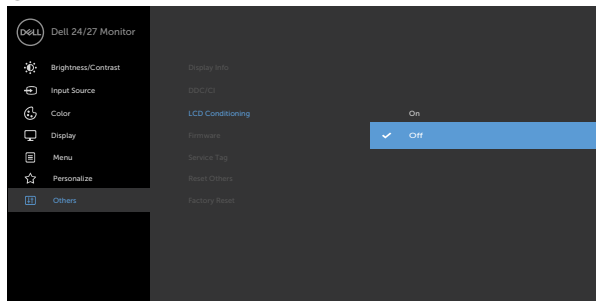
## Display Info (Info display) DDC/CI

Visualizza le impostazioni attuali del monitor.

La funzione DDC/CI (Display Data Channel/Command Interface) permette di regolare le impostazioni del monitor utilizzando un software del computer. Selezionare Off per disattivare la funzione. Abilitare questa funzione per migliorare l'esperienza personale ed ottimizzare le prestazioni del monitor.



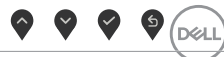
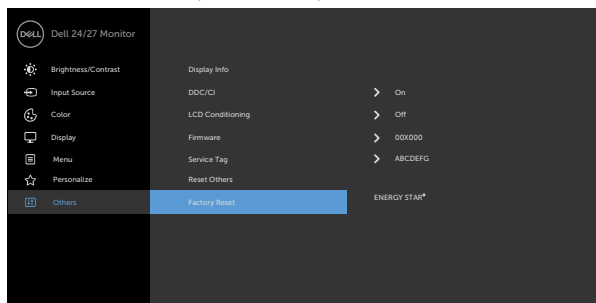
Icona	Menu e menu secondari	Descrizione
	<b>LCD conditioning (Trattamento LCD)</b>	Aiuta a ridurre i casi meno gravi di permanenza dell'immagine. In relazione al gradi di permanenza dell'immagine, il programma potrebbe impiegare alcuni minuti per avviarsi. Questa funzione si abilita selezionando <b>On</b> .



<b>Firmware</b>	Visualizza la versione firmware del monitor.
<b>Service Tag (Codice di servizio)</b>	Visualizza il codice di servizio. Il codice di servizio è un identificatore alfanumerico univoco che consente a Dell di identificare le specifiche di prodotto e accedere alle informazioni di garanzia.

**NOTA:** Il codice di servizio è stampato anche su un'etichetta situata sul retro della copertina.

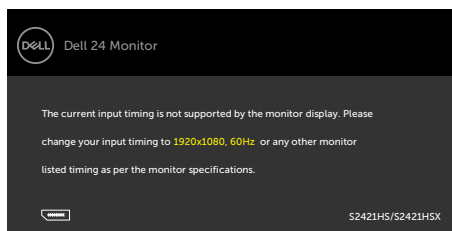
<b>Reset Others (Ripristina altri)</b>	Ripristina sui valori predefiniti altre impostazioni come DDC/CI, ad esempio.
<b>Factory Reset (Ripristino predefiniti)</b>	Ripristina tutte le impostazioni ai valori di fabbrica predefiniti. Sono anche le impostazioni per i test ENERGY STAR®.



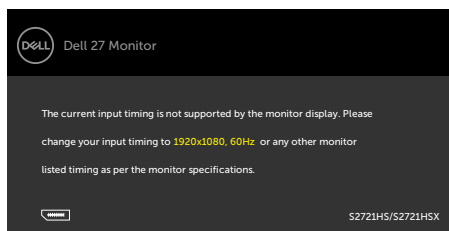
## Messaggi di avviso OSD

Quando il monitor non supporta una particolare modalità di risoluzione, si può vedere il messaggio che segue:

### S2421HS/S2421HSX



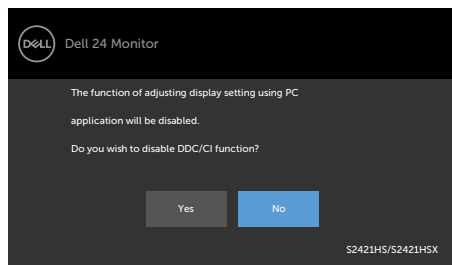
### S2721HS/S2721HSX



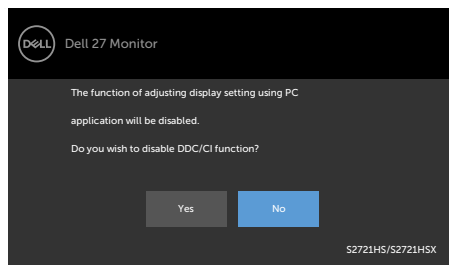
Ciò significa che il monitor non può sincronizzarsi con il segnale che sta ricevendo dal computer. Consultare [Specifiche sulla risoluzione](#) per informazioni sulla frequenza orizzontale e verticale consigliata per questo monitor. La modalità raccomandata è 1920 X 1080.

Prima che la funzione DDC/CI venga disabilitata, viene visualizzato il seguente messaggio.

### S2421HS/S2421HSX

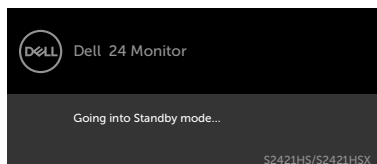


### S2721HS/S2721HSX

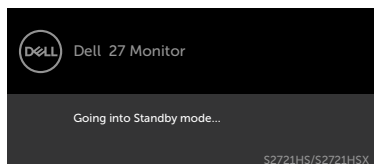


Quando il monitor entra in standby, appare il messaggio che segue:

### S2421HS/S2421HSX



### S2721HS/S2721HSX

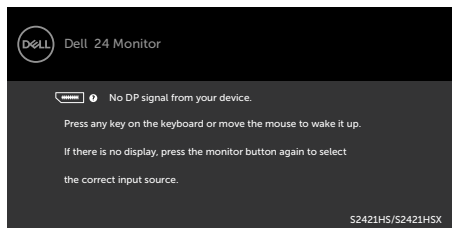


Attivare il computer ed il monitor per accedere al menu **OSD**.

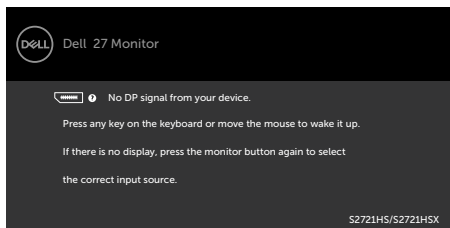


Se si preme un tasto diverso dal tasto di alimentazione, vengono visualizzati i seguenti messaggi, in base all'ingresso selezionato:

### S2421HS/S2421HSX

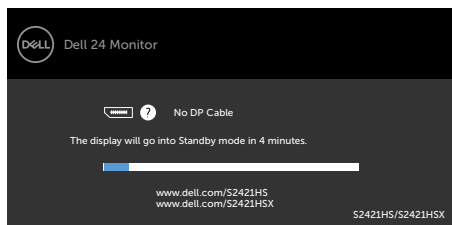


### S2721HS/S2721HSX

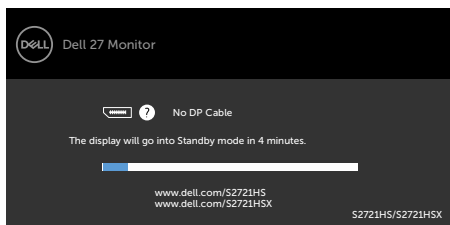


Se si seleziona l'ingresso DP, HDMI e il corrispondente cavo non è collegato, viene visualizzata una finestra di dialogo mobile come quella visualizzata di seguito.

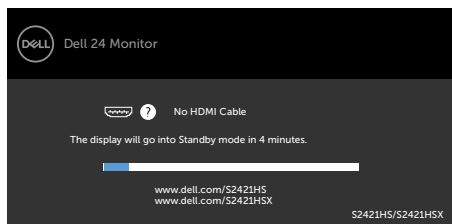
### S2421HS/S2421HSX



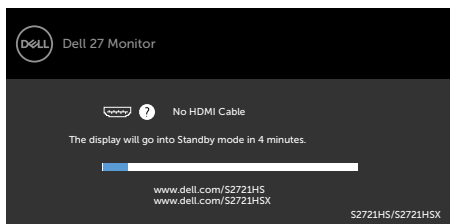
### S2721HS/S2721HSX



O



O



Per ulteriori informazioni, vedere [Risoluzione dei problemi](#).



## Impostazione della risoluzione massima

Come si imposta la risoluzione massima del monitor:

In Windows 7, Windows 8 o Windows 8.1:

1. Solo per Windows 8 o Windows 8.1, selezionare l'icona Desktop per passare al desktop classico. Per Windows Vista e Windows 7, saltare questo passaggio.
2. Fare clic con il tasto destro del mouse sul desktop e fare clic su **Screen Resolution (Risoluzione schermo)**.
3. Fare clic sull'elenco a discesa **Screen Resolution (Risoluzione schermo)** e selezionare **1920 x 1080**.
4. Fare clic su **OK**.

In Windows 10:

1. Fare clic con il tasto destro del mouse sul desktop e fare clic su **Display Settings (Impostazioni schermo)**.
2. Fare clic su **Advanced display settings (Impostazioni schermo avanzate)**.
3. Fare clic sull'elenco a discesa di **Resolution (Risoluzione)** e selezionare **1920 x 1080**.
4. Fare clic su **Apply (Applica)**.

Se tra le opzioni non si vede l'opzione **1920 x 1080**, sarà necessario aggiornare il driver della scheda video. Completare una delle seguenti procedure, in base al proprio tipo di computer:

Se si dispone di un PC o notebook Dell:

- Andare all'indirizzo <http://www.dell.com/support>, inserire l'identificativo e scaricare il driver più aggiornato per la scheda video.

Se non si dispone di un computer Dell (notebook o PC):

- Andare al sito web del produttore del computer e scaricare i driver più aggiornati della scheda video.
- Andare al sito web del produttore della scheda video e scaricare i driver più aggiornati della scheda video.



# Risoluzione dei problemi

**AVVERTENZA:** Osservare le **Istruzioni per la sicurezza** prima di iniziare una qualsiasi delle procedure di questa sezione.

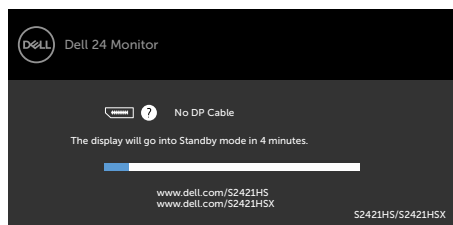
## Diagnostica

Il monitor offre una funzione di diagnostica che consente di verificare se il monitor funziona correttamente. Se il collegamento tra monitor e computer è stato eseguito correttamente, ma lo schermo è scuro, eseguire la procedura di diagnostica attenendosi alle seguenti procedure:

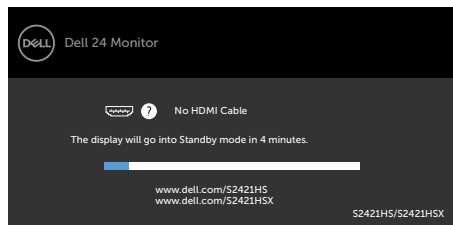
1. Spegnerne computer e monitor.
2. Scollegare il cavo video dalla parte posteriore del computer. Per assicurare una corretta esecuzione di Diagnostica, rimuovere tutti i cavi video dal retro del computer.
3. Accendere il monitor.

Se il monitor funziona correttamente e non riesce a rilevare un segnale video, sullo schermo apparirà la finestra di dialogo mobile (su di uno sfondo nero). In modalità di diagnostica, il LED di alimentazione rimane di colore bianco. Inoltre, in base all'ingresso selezionato, sullo schermo viene visualizzata in modo continuo una delle finestre di dialogo mostrate di seguito.

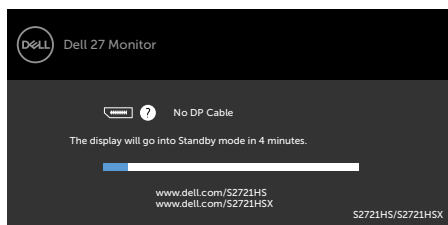
### S2421HS/S2421HSX



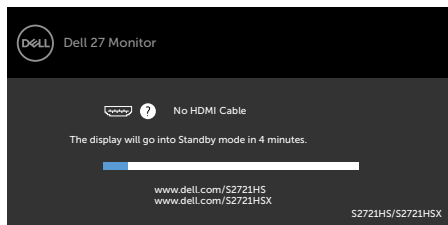
O



### S2721HS/S2721HSX



O



4. Questa finestra di dialogo appare anche durante le normali operazioni di sistema se il cavo video è scollegato oppure danneggiato.
5. Spegnerne il monitor e collegare di nuovo il cavo video; accendere di nuovo computer e monitor.

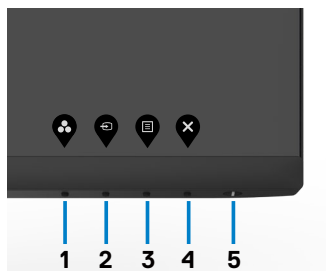
Se lo schermo del monitor rimane vuoto dopo avere utilizzato la procedura descritta in precedenza, controllare il controller video ed il computer perché il monitor funziona correttamente.






## Diagnostica integrata

Il monitor ha uno strumento integrato di diagnostica che aiuta a determinare se l'anomalia dello schermo che si sta verificando è un problema inerente al monitor, oppure al computer e alla scheda video.



### Per eseguire la diagnostica integrata:

1. Verificare che lo schermo sia pulito (niente polvere sulla superficie dello schermo).
2. Tenendo premuto il Tasto 4 per quattro secondi, sullo schermo viene visualizzato un menu.
3. Selezionare l'opzione  diagnostica integrata. Appare una schermata grigia.
4. Ricercare con attenzione le anomalie sullo schermo.
5. Premere di nuovo il tasto 1 del pannello anteriore. Il colore dello schermo cambia in rosso.
6. Ricercare le anomalie sullo schermo.
7. Ripetere le procedure dei punti 5 e 6 per controllare lo schermo con schermate di colore verde, blu, nero e bianco.

Il test è completato quando appare la schermata bianca. Premere di nuovo il tasto 1 per uscire.

Se non vengono rilevate anomalie sullo schermo dopo l'uso dello strumento di diagnostica interna, il monitor è funzionante. Controllare la scheda video e il computer.



## Problemi comuni

La tabella che segue contiene informazioni generali sui problemi comuni del monitor che si potrebbero riscontrare e loro relative soluzioni:

Sintomi comuni	Cosa si verifica	Possibili soluzioni
Nessun segnale video/LED di alimentazione spento	Nessuna immagine	<ul style="list-style-type: none"><li>· Assicurarsi che il cavo video che collega il monitor al computer sia collegato in modo appropriato.</li><li>· Verificare che la presa di corrente funzioni in modo appropriato usando un'altra apparecchiatura elettrica.</li><li>· Assicurarsi che il tasto di alimentazione sia stato premuto fino in fondo.</li><li>· Assicurarsi che sia selezionata la corretta origine ingresso usando il menu <b>Input Source (Origine ingresso)</b>.</li></ul>
Nessun segnale video/LED di alimentazione acceso	Assenza dell'immagine oppure della luminosità	<ul style="list-style-type: none"><li>· Aumentare la luminosità ed il contrasto usando il menu OSD.</li><li>· Eseguire la funzione di diagnostica del monitor.</li><li>· Controllare che nessun pin del connettore cavo video sia piegato.</li><li>· Eseguire la diagnostica integrata.</li><li>· Assicurarsi che sia selezionata la corretta origine ingresso usando il menu <b>Input Source (Origine ingresso)</b>.</li></ul>
Pixel mancanti	Lo schermo LCD ha delle macchie	<ul style="list-style-type: none"><li>· Accendere e spegnere, ciclicamente.</li><li>· I pixel che restano sempre spenti sono una caratteristica normale della tecnologia LCD.</li><li>· Per altre informazioni sulla qualità del monitor e sulla Pixel Policy Dell, consultare il sito Dell Support all'indirizzo <a href="http://www.dell.com/support/monitors">www.dell.com/support/monitors</a>.</li></ul>
Pixel bloccati	Sullo schermo LCD sono presenti dei punti luminosi	<ul style="list-style-type: none"><li>· Accendere e spegnere, ciclicamente.</li><li>· I pixel che restano sempre spenti sono una caratteristica normale della tecnologia LCD.</li><li>· Per altre informazioni sulla qualità del monitor e sulla Pixel Policy Dell, consultare il sito Dell Support all'indirizzo <a href="http://www.dell.com/support/monitors">www.dell.com/support/monitors</a>.</li></ul>



Sintomi comuni	Cosa si verifica	Possibili soluzioni
Problemi di luminosità	L'immagine è troppo scura o troppo chiara	<ul style="list-style-type: none"> <li>• Ripristinare il monitor sulle impostazioni predefinite.</li> <li>• Regolare la luminosità ed il contrasto usando il menu OSD.</li> </ul>
Questioni relative alla sicurezza	Sono presenti segni visibili di fumo o scintille	<ul style="list-style-type: none"> <li>• Non eseguire alcuna delle procedure di risoluzione dei problemi.</li> <li>• Chiamare immediatamente Dell.</li> </ul>
Problemi non costanti	Il monitor non sempre funziona correttamente	<ul style="list-style-type: none"> <li>• Assicurarsi che il cavo video che collega il monitor al computer sia collegato e fissato in modo appropriato.</li> <li>• Ripristinare il monitor sulle impostazioni predefinite.</li> <li>• Eseguire la procedura di diagnostica e controllare se i problemi di questo tipo sono presenti anche nella modalità di diagnostica.</li> </ul>
Mancano i colori	All'immagine mancano i colori	<ul style="list-style-type: none"> <li>• Eseguire la diagnostica del monitor.</li> <li>• Assicurarsi che il cavo video che collega il monitor al computer sia collegato e fissato in modo appropriato.</li> <li>• Controllare che nessun pin del connettore cavo video sia piegato.</li> </ul>
Colori sbagliati	I colori dell'immagine non sono corretti	<ul style="list-style-type: none"> <li>• Cambiare le impostazioni di Modalità predefinite nel menu OSD Color (Colore) a seconda dell'applicazione.</li> <li>• Regolare il valore R/G/B dell'opzione Colore personalizzato nel menu OSD Colore.</li> <li>• Modificare Formato colore ingresso su PC RGB o YPbPr nel menu OSD Colore.</li> <li>• Eseguire la diagnostica integrata.</li> </ul>
Sovrimpressioni dell'immagine dopo avere lasciato sullo schermo per un periodo prolungato un'immagine statica	Sullo schermo appare una debole sovrimpressioni dell'immagine visualizzata	<ul style="list-style-type: none"> <li>• Usare la funzione Risparmio energetico per spegnere il monitor tutte le volte che non è in uso (consultare <b>Modalità di risparmio energetico</b> per ulteriori informazioni).</li> <li>• In alternativa, usare uno screensaver dinamico.</li> </ul>



## Problemi specifici del prodotto

<b>Problema</b>	<b>Cosa si verifica</b>	<b>Possibili soluzioni</b>
L'immagine dello schermo è troppo piccola	L'immagine è centrata nello schermo, ma non riempie tutta l'area disponibile	<ul style="list-style-type: none"><li>· Controllare l'impostazione Rapporto proporzioni nel menu OSD Display.</li><li>· Ripristinare il monitor sulle impostazioni predefinite.</li></ul>
Impossibile regolare il monitor usando i tasti del pannello frontale	L'OSD non è visualizzato sullo schermo	<ul style="list-style-type: none"><li>· Spegnerne il monitor, scollegare il cavo di alimentazione, ricollegarlo e poi riaccendere il monitor.</li></ul>
Nessun segnale di ingresso quando sono premuti i controlli	Nessuna immagine, il LED è di colore bianco	<ul style="list-style-type: none"><li>· Controllare la sorgente del segnale. Assicurarsi che il computer non sia in modalità di risparmio energetico spostando il mouse o premendo un tasto qualsiasi della tastiera.</li><li>· Controllare se il cavo segnale è collegato in modo appropriato. Collegare di nuovo il cavo segnale, se necessario.</li><li>· Ripristinare il computer o il lettore video.</li></ul>
L'immagine non riempie lo schermo.	L'immagine non riempie la larghezza o l'altezza dello schermo	<ul style="list-style-type: none"><li>· A causa dei diversi formati video (rapporto proporzioni) dei DVD, il monitor potrebbe non essere in grado di visualizzare le immagini a schermo intero.</li><li>· Eseguire la diagnostica integrata.</li></ul>




# Appendice

## Dichiarazione FCC (solo Stati Uniti) ed altre informazioni sulle normative

Per l'avviso FCC ed altre informazioni sulle normative, fare riferimento al sito sulla conformità alle normative all'indirizzo [www.dell.com/regulatory\\_compliance](http://www.dell.com/regulatory_compliance).

## Contattare Dell

Per i clienti negli Stati Uniti, chiamare 800-WWW-DELL (800-999-3355)

 **NOTA: Se non si ha una connessione ad Internet attiva, le informazioni di contatti si possono trovare sulla fattura d'acquisto, sulla bolla d'accompagnamento del prodotto oppure nel catalogo dei prodotti Dell.**

Dell fornisce varie opzioni di supporto ed assistenza online e telefonica. La disponibilità varia in base ai paesi ed ai prodotti, ed alcuni servizi potrebbero non essere disponibili nella propria zona.

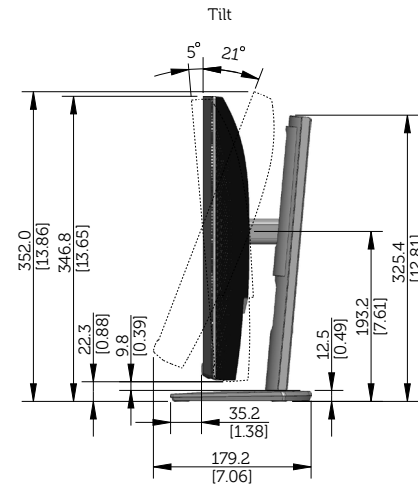
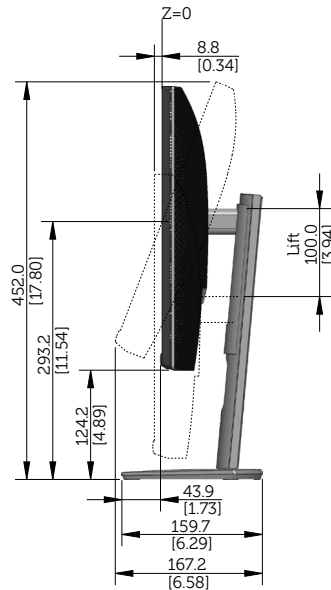
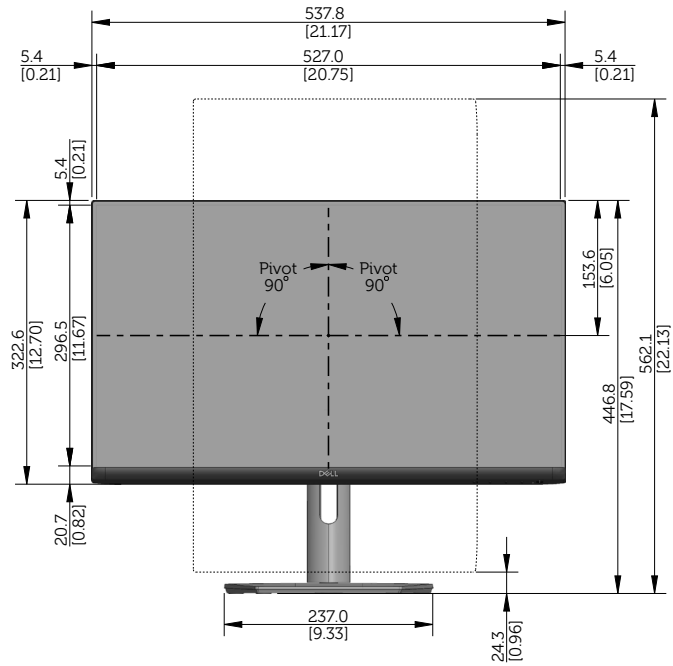
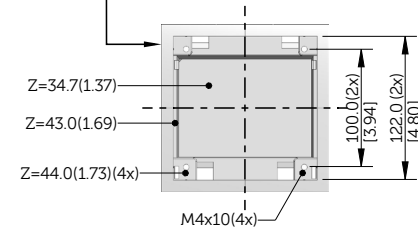
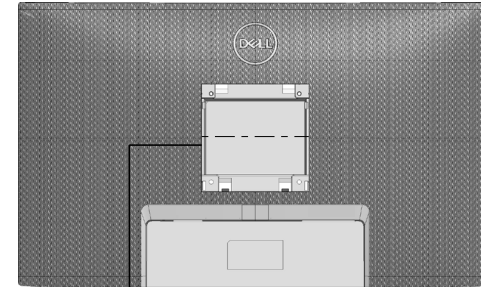
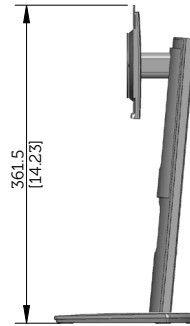
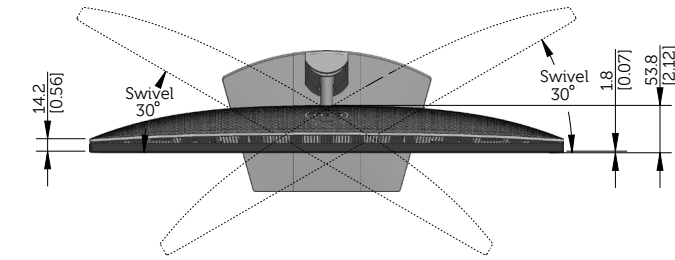
- Assistenza tecnica online — [www.dell.com/support/monitors](http://www.dell.com/support/monitors)
- Contattare Dell — [www.dell.com/contactdell](http://www.dell.com/contactdell)



# Dimensioni esterne

## S2421HS/HSX Outline Dimension

Unit : mm(inch)  
 Dimension : Nominal  
 Drawing : Not to scale



# S2721HS/HSX Outline Dimension

Unit : mm(inch)  
 Dimension : Nominal  
 Drawing : Not to scale

