

# NZXT

## H210 / H210i

### MINI-ITX CASE

### EXPLODED VIEW

VISTA EXPLOSIONADA  
VUE EN ÉCLATÉ  
EXPLOSIONSDARSTELLUNG  
VEDUTA IN ESPLOSO  
VISTA EXPLODIDA  
ТРЕХМЕРНОЕ ПРЕДСТАВЛЕНИЕ ДЕТАЛЕЙ

exploded view

exploded view

exploded view

exploded view

exploded view

exploded view

exploded view

exploded view

exploded view

exploded view

exploded view

exploded view

exploded view

exploded view

exploded view

exploded view

exploded view

exploded view

exploded view

exploded view

exploded view

exploded view

exploded view

exploded view

exploded view

exploded view

exploded view

exploded view

exploded view

exploded view

exploded view

exploded view

exploded view

exploded view

exploded view

exploded view

exploded view

exploded view

exploded view

exploded view

exploded view

exploded view

exploded view

exploded view

exploded view

exploded view

exploded view

exploded view

exploded view

exploded view

exploded view

exploded view

exploded view

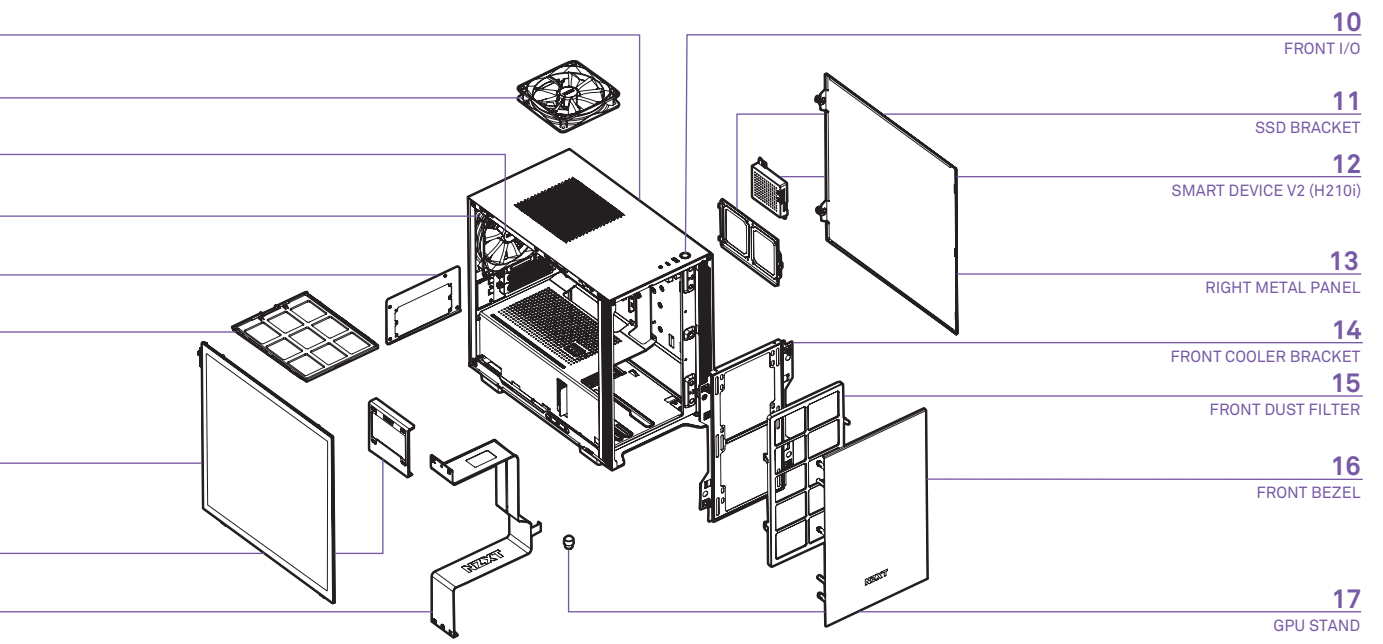
exploded view

exploded view

exploded view

exploded view

exploded view



- |   |  |   |   |                                   |                          |                          |
|---|--|---|---|-----------------------------------|--------------------------|--------------------------|
| 1. Chasis                                     | 1. Chassis                                   | 1. Gehäuse                                    | 1. Корпус                                     | 1. シャーシ                           | 1. 机箱                    | 1. 機殼                    |
| 2. Ventilateur en extraction du haut          | 2. Ventilateur en extraction du haut         | 2. Ventilateur en extraction du haut          | 2. Ventilateur en extraction du haut          | 2. トップ排出ファン                       | 2. 頂部排風風扇                | 2. 頂部排風風扇                |
| 3. Bande LED RGB da parte superior (H210i)    | 3. Bande LED RGB da parte superior (H210i)   | 3. Bande LED RGB da parte superior (H210i)    | 3. Bande LED RGB da parte superior (H210i)    | 3. トップ RGB LED ストリップ (H210i)      | 3. 頂部 RGB LED 燈條 (H210i) | 3. 頂部 RGB LED 燈條 (H210i) |
| 4. Ventilador de escape trasero               | 4. Ventilador d'échappement arrière          | 4. Ventilador de escape trasero               | 4. Ventilador de escape trasero               | 4. リア排出ファン                        | 4. 後部排風風扇                | 4. 後部排風風扇                |
| 5. Soporte de la PSU SFX                      | 5. Support de bloc d'alimentation SFX        | 5. Soporte de la PSU SFX                      | 5. Soporte de la PSU SFX                      | 5. SFX PSU ブラケット                  | 5. SFX PSU 支架            | 5. SFX PSU 支架            |
| 6. Filtro de polvo frontal                    | 6. Filtre à poussière du bloc d'alimentation | 6. Filtro de polvo frontal                    | 6. Filtre à poussière du bloc d'alimentation  | 6. PSU dust filter                | 6. PSU 防尘过滤器             | 6. 電源防尘过滤器               |
| 7. Panel de vidrio templado lateral izquierdo | 7. Pannelau latéral gauche en verre trempé   | 7. Panel de vidrio templado lateral izquierdo | 7. Vidro temperado do painel lateral esquerdo | 7. Left tempered glass side panel | 7. 左侧钢化玻璃面板              | 7. 左侧钢化玻璃面板              |
| 8. Bandeja unidad de estado sólido            | 8. Plateau SSD                               | 8. Bandeja unidad de estado sólido            | 8. Tabuleiro de SSD                           | 8. SSD tray                       | 8. SSD 支架                | 8. SSD 支架                |
| 9. Barra de limpieza                          | 9. Barre de gestion de los cables            | 9. Barra de limpeza                           | 9. Barre de gestion de los cables             | 9. Cable management bar           | 9. 理線板                   | 9. 理線板                   |
| 10. E/S frontal                               | 10. E/S avant                                | 10. E/S frontal                               | 10. E/S frontal                               | 10. Front I/O                     | 10. 前部 I/O               | 10. 前部 I/O               |
| 11. Soporte para SSD                          | 11. Support du SSD                           | 11. Soporte para SSD                          | 11. Support du SSD                            | 11. SSD bracket                   | 11. SSD 支架               | 11. SSD 支架               |
| 12. Dispositivo inteligente V2 (H210i)        | 12. Smart Device V2 (H210i)                  | 12. Dispositivo inteligente V2 (H210i)        | 12. Dispositivo inteligente V2 (H210i)        | 12. Smart Device V2 (H210i)       | 12. 智能设备 V2 (H210i)      | 12. 智能设备 V2 (H210i)      |
| 13. Panel metálico derecho                    | 13. Pannelau métallique droit                | 13. Panel metálico derecho                    | 13. Painel de metal direito                   | 13. Right metal panel             | 13. 右侧金属面板 (铁)           | 13. 右侧金属面板 (铁)           |
| 14. Soporte del refrigerador frontal          | 14. Support du dissipateur avant             | 14. Soporte del refrigerador frontal          | 14. Supporte da ventoinha frontal             | 14. Front cooler support          | 14. 前方散热器支架              | 14. 前方散热器支架              |
| 15. Filtro de polvo anterior                  | 15. Filtre à poussière avant                 | 15. Filtro de polvo anterior                  | 15. Filtre à poussière antérieure             | 15. Front dust filter             | 15. 前方防尘过滤器              | 15. 前方防尘过滤器              |
| 16. Bisel frontal                             | 16. Einfassung an Vorderseite                | 16. Bisel frontal                             | 16. Moldura frontal                           | 16. Front bezel                   | 16. 前面板                  | 16. 前面板                  |
| 17. Soporte de la GPU                         | 17. Support du GPU                           | 17. Soporte de la GPU                         | 17. Supporte da GPU                           | 17. GPU stand                     | 17. GPU 支架               | 17. GPU 底座               |

### ACCESSORY BOX

CAJA DE ACCESORIOS  
BOITE D'ACCESSOIRES  
ZUBEHÖRSET  
SCATOLA DEGLI ACCESSORI  
CAIXA DE ACCESÓRIOS  
КОРБОКА ПРИНАДЛЕЖНОСТЯМИ  
악세서리 박스  
部品箱 (説明書入り)  
配件盒

Accessory box

Accessory box

Accessory box

Accessory box

Accessory box

Accessory box

Accessory box

Accessory box

Accessory box

Accessory box

Accessory box

Accessory box

Accessory box

Accessory box

Accessory box

Accessory box

Accessory box

Accessory box

Accessory box

Accessory box

Accessory box

Accessory box

Accessory box

Accessory box

Accessory box

Accessory box

### CLEARANCES AND SPECIFICATIONS

MEDIDAS Y ESPECIFICACIONES  
DIMENSIONS ET SPECIFICATIONS  
ABSTAND UND TECHNISCHE DATEN  
SPAZI NECESSARI E SPECIFICHE  
DIMENSIONES E ESPECIFICAZIONI  
ТЕХНИЧЕСКИЕ ХАРАКТЕРИСТИКИ И ЗАОРМ

clearances and specifications

clearances and specifications

clearances and specifications

clearances and specifications

clearances and specifications

clearances and specifications

clearances and specifications

clearances and specifications

clearances and specifications

clearances and specifications

clearances and specifications

clearances and specifications

clearances and specifications

clearances and specifications

clearances and specifications

clearances and specifications

clearances and specifications

clearances and specifications

clearances and specifications

clearances and specifications

clearances and specifications

clearances and specifications

clearances and specifications

clearances and specifications

clearances and specifications

clearances and specifications

clearances and specifications

clearances and specifications

clearances and specifications

clearances and specifications

clearances and specifications

clearances and specifications

clearances and specifications

clearances and specifications

clearances and specifications

clearances and specifications

clearances and specifications

clearances and specifications

clearances and specifications

clearances and specifications

clearances and specifications

clearances and specifications

clearances and specifications

clearances and specifications

clearances and specifications

clearances and specifications

clearances and specifications

clearances and specifications

clearances and specifications

clearances and specifications

clearances and specifications

clearances and specifications

clearances and specifications

clearances and specifications

clearances and specifications

clearances and specifications

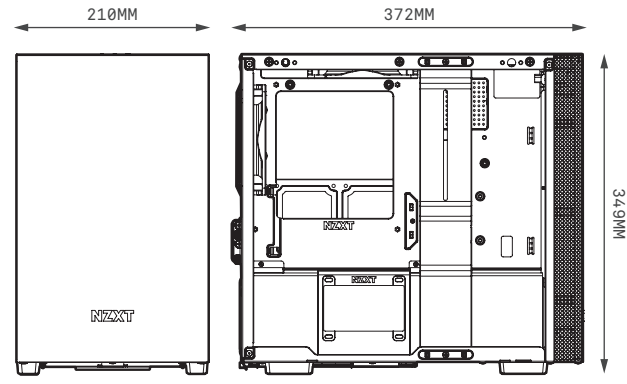
clearances and specifications

clearances and specifications

clearances and specifications

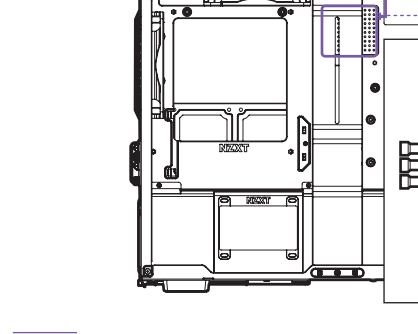
clearances and specifications

Motherboard Support	Mini-ITX	Поддержка материнской платы	Mini-ITX
2.5" SSD Support	3+1	для твердотельных накопителей 2.5"	3+1
3.5" HDD Support	1	для жестких дисков 3.5"	1
Expansion Slots	2	Разъем расширения	2
GPU Clearance	287mm	Зазор для графического процессора	287mm
Cable Management	15.9mm	Организация кабельных систем	15.9mm
CPU Cooler Clearance	Up to 168mm	Высота процессора	Up to 168mm
Front Radiator	60mm	Передний радиатор	60mm
Placas base admitidas <th>Mini-ITX</th> <td>Поддерживаемые платы <th>Mini-ITX</th> </td>	Mini-ITX	Поддерживаемые платы <th>Mini-ITX</th>	Mini-ITX
Unidad de estado sólido de 2.5"	3+1	2.5" SSD	3+1
Unidad de disco duro de 3.5"	1	3.5" HDD	1
Ranuras de expansión	2	Разъем слотов	2
Longitud de seguridad para GPU	287mm	GPU высота	287mm
Administración de los cables	15.9mm	Кейбл 정리	15.9mm
Disipador de la CPU	Up to 168mm	CPU 높이	Up to 168mm
Radiador frontal	60mm	앞면 라디에이터	60mm
Cartes mère prises en charge <th>Mini-ITX</th> <td>지원되는 메인보드 <th>Mini-ITX</th> </td>	Mini-ITX	지원되는 메인보드 <th>Mini-ITX</th>	Mini-ITX
2.5" Zolli-SSD	3+1	2.5" SSD	3+1
Disques durs 3.5"	1	3.5" HDD	1
Baies d'extension	2	익스텐션 슬롯	2
Longueur de sécurité pour GPU	287mm	GPU 길이	287mm
Gestion du câblage	15.9mm	케이블의 관리	15.9mm
Radiateur du processeur	Up to 168mm	CPU 쿨러 높이	Up to 168mm
Radiateur avant	60mm	앞면 라디에이터	60mm
Motherboard-Unterstützung <th>Mini-ITX</th> <td>주요 지원되는 <th>Mini-ITX</th> </td>	Mini-ITX	주요 지원되는 <th>Mini-ITX</th>	Mini-ITX
2.5-Zoll-SSD	3+1	2.5-Zoll-Festplatte	3+1
3.5-Zoll-Festplatte	1	3.5-HDD	1
Erweiterungssteckplätze	2	扩充槽	2
GPU-Abstand	287mm	GPU 길이	287mm
Kabelverwaltung	15.9mm	케이블 관리	15.9mm
CPU-Kühlung	Up to 168mm	CPU 쿨러 높이	Up to 168mm
Vorderer Kühlerkörper	60mm	앞면 방열기	60mm
Scheda madre supportata <th>Mini-ITX</th> <td>주요 지원되는 <th>Mini-ITX</th> </td>	Mini-ITX	주요 지원되는 <th>Mini-ITX</th>	Mini-ITX
2.5" SSD	3+1	3.5" HDD	1
HDD 3.5"	1	3.5" HDD	1
Alloggi d'espansione	2	확장부	2
Spazio di sicurezza GPU	287mm	GPU 길이	287mm
Gestione dei cavi	15.9mm	케이블 관리	15.9mm
Dispersore di calore CPU	Up to 168mm	CPU 쿨러 높이	Up to 168mm
Radiador frontale	60mm	앞면 방열기	60mm
Placa principal suportada <th>Mini-ITX</th> <td>주요 지원되는 <th>Mini-ITX</th> </td>	Mini-ITX	주요 지원되는 <th>Mini-ITX</th>	Mini-ITX
SSD 2.5"	3+1	HDD 3.5"	1
HDD de 3.5"	1	3.5" HDD	1
Ranuras de expansão	2	확장부	2
Espaço para segurança GPU	287mm	GPU 길이	287mm
Gestão de cabos	15.9mm	케이블 관리	15.9mm
Dispersor de CPU	Up to 168mm	CPU 쿨러 높이	Up to 168mm
Radiador frontal	60mm	앞면 방열기	60mm



### SMART DEVICE V2 (H210i)

DISPOSITIVO INTELLENTE V2  
APPAREIL INTELLIGENT V2  
SMART DEVICE V2  
DISPOSITIVO INTELLENTE V2  
DISPOSITIVO INTELLENTE V2  
INTELLIGENTUELE USTRÖJITVO V2  
스마트 장치 V2  
스마트 장치 V2  
智能设备 V2  
智慧裝置 V2



SMART DEVICE V2  
The Smart Device connects to your PC via a single internal USB 2.0 connector. To enable control of the Smart Device, download and install NZXT CAM from [camseabapp.com](https://www.camseabapp.com).  
Il dispositivo intelligente si connette a un PC mediante un unico connettore USB 2.0 interno. Per attivare il controllo del dispositivo intelligente, scaricava e installa NZXT CAM desde [camseabapp.com](https://www.camseabapp.com).  
Remarque: Pour profiter au maximum du système de réduction intelligente du bruit de NZXT CAM, vous devez relier le ventilateur de votre processeur au Smart Device. Dans ce cas, vous devez désactiver l'investissement d'abandon de ventilateur du processeur dans les paramètres BIOS de votre carte mère.  
CONNECTEUR LED RGB - Deux bandes LED sont préinstallées dans le boîtier. Connectez des bandes de LED HUE 2 additionnelles à travers le connecteur front situé en la fra LED supérieure. Para conectar Aer RGB 2, puedes hacerlo directamente al segundo canal RGB.  
CONNECTEUR D'ALIMENTATION - Connecté à la fonte de alimentation pour alimenter le dispositif intelligent, les ventilateurs et las tiras de LED.  
Note: No connecte mientras el PC está encendido.  
CONNECTEURS DE VENTILATEUR - Trois connecteurs de ventilateur pour trois canaux. Pour installer d'autres ventilateurs, utilisez les répartiteurs fournis.  
Remarque: le ventilateur branché au premier connecteur de ventilateur à 4 broches du répartiteur de ventilateur est le ventilateur principal. Ne mezzle ventilateurs PWM y de 3 pins.  
Remarque: Pour profiter au maximum du système de réduction intelligente du bruit de NZXT CAM, vous devez relier le ventilateur de votre processeur au Smart Device. Dans ce cas, vous devez désactiver l'investissement d'abandon de ventilateur du processeur dans les paramètres BIOS de votre carte mère.  
CONNECTEUR LED RGB - Deux bandes LED sont préinstallées dans le boîtier. Connectez des bandes de LED HUE 2 additionnelles à travers le connecteur front situé en la fra LED supérieure. Para conectar Aer RGB 2, puedes hacerlo directamente al segundo canal RGB.  
CONNECTEUR D'ALIMENTATION - Connecté à la fonte de alimentation pour alimenter le Smart Device, les ventilateurs et les bandes LED.  
Remarque: ne pas brancher l'ordinateur est sous tension.  
LÜFTERANSCHLÜSSE - Drei Lüfteranschlüsse für drei Kanäle. Weitere Lüfter können über die im Lieferumfang enthaltenen Lüfter-Splitter angeschlossen werden.  
Hinweis: Der erste 4-polige Lüfteranschluss am Lüfter-Splitter ist der primäre Lüfter- PWM und 3-polige Lüfter dürfen nicht über denselben Kanal kombiniert werden.  
Hinweis: Für den effizienten Einsatz der intelligenten Adaptive Noise Reduction am NZXT CAM sollten Sie den CPU-Lüfter mit dem Smart Device verbinden. Sie müssen dazu die CPU-Lüfterverläufe in den BIOS-Einstellungen des Mainboards deaktivieren.  
RGB-LED-STECKERBEHÄLTNIS - Im Inneren des Gehäuses sind zwei LED-Streifen vorinstalliert. Verbinden Sie zusätzliche HUE 2 LED-Streifen über den Verbindungstecker, der sich auf dem oberen LED-Streifen befindet. Um Aer RGB 2 Lüfter zu verbinden, verwenden Sie bitte direkt den zweiten RGB-Kanal.  
STROMANSCHLÜSSE - Schließen Sie die beiden LED-Streifen vorinstalliert. Verbinden Sie zusätzliche HUE 2 LED-Streifen über den Verbindungstecker, der sich auf dem oberen LED-Streifen befindet. Um Aer RGB 2 Lüfter zu verbinden, verwenden Sie bitte direkt den zweiten RGB-Kanal.  
Hinweis: Nicht anschließen, während der PC eingeschaltet ist.  
CONNECTORI VENTILE - Tre conettori ventole per tre canali. Per fissare le ventole aggiuntive, utilizzare gli splitter ventole inclusi. Nota: Il primo connettore ventole con 4 pin sullo splitter ventola sarà la ventola principale. Non miscelare ventole PWM e ventole a 3 pin nello stesso canale.  
Nota: Per utilizzare in maniera più efficace la riduzione del rumore additiva di NZXT CAM, si consiglia di connettere la ventola CPU al dispositivo intelligente. Se si sceglie questa opzione, è necessario disattivare l'avisso relativo alla ventola CPU nelle impostazioni BIOS della scheda madre.  
Remarque: Pour profiter au maximum de la réduction intelligente du bruit de NZXT CAM, il est recommandé de connecter la ventola CPU au dispositif intelligent. Si vous choisissez cette option, il est nécessaire de désactiver l'avertissement relatif à la ventola CPU dans les paramètres BIOS de la plaque mère.  
LED-STRIP-ANSCHLÜSSE - Im Inneren des Gehäuses sind zwei LED-Streifen vorinstalliert. Verbinden Sie zusätzliche HUE 2 LED-Streifen über den Verbindungstecker, der sich auf dem oberen LED-Streifen befindet. Um Aer RGB 2 Lüfter zu verbinden, verwenden Sie bitte direkt den Verbindungstecker, der sich auf dem oberen LED-Streifen befindet. Um Aer RGB 2 Lüfter zu verbinden, verwenden Sie bitte direkt den zweiten RGB-Kanal.  
Le Smart Device se connecte à votre PC via un seul port USB 2.0 interne. Pour activer le Smart Device, veuillez télécharger NZXT CAM sur [camseabapp.com](https://www.camseabapp.com).  
Il dispositivo intelligente si connette a un PC mediante un unico connettore USB 2.0 interno. Per abilitare il controllo del dispositivo, scaricava e installate NZXT CAM da [camseabapp.com](https://www.camseabapp.com).  
O dispositivo inteligente se conecta a seu computador por um conector USB 2.0 interno simples. Para permitir o controle do dispositivo inteligente, baixe e instale o NZXT CAM em [camseabapp.com](https://www.camseabapp.com).  
Интеллектуальное устройство подключается к ПК через внутренний порт USB 2.0 Для управления интеллектуальным устройством загрузите и установите NZXT CAM с сайта [camseabapp.com](https://www.camseabapp.com).  
Il dispositivo intelligente si connette a un PC mediante un unico connettore USB 2.0 interno. Per attivare il controllo del dispositivo intelligente, scaricava e installa NZXT CAM desde [camseabapp.com](https://www.camseabapp.com).  
Remarque: Pour profiter au maximum du système de réduction intelligente du bruit de NZXT CAM, vous devez relier le ventilateur de votre processeur au Smart Device. Dans ce cas, vous devez désactiver l'investissement d'abandon de ventilateur du processeur dans les paramètres BIOS de votre carte mère.  
CONNECTEUR LED RGB - Deux bandes LED sont préinstallées dans le boîtier. Connectez des bandes de LED HUE 2 additionnelles à travers le connecteur front situé en la fra LED supérieure. Para conectar Aer RGB 2, puedes hacerlo directamente al segundo canal RGB.  
CONNECTEUR D'ALIMENTATION - Connecté à la fonte de alimentation pour alimenter le Smart Device, les ventilateurs et les bandes LED.  
Remarque: ne pas brancher l'ordinateur est sous tension.  
LÜFTERANSCHLÜSSE - Drei Lüfteranschlüsse für drei Kanäle. Weitere Lüfter können über die im Lieferumfang enthaltenen Lüfter-Splitter angeschlossen werden.  
Hinweis: Der erste 4-polige Lüfteranschluss am Lüfter-Splitter ist der primäre Lüfter- PWM und 3-polige Lüfter dürfen nicht über denselben Kanal



