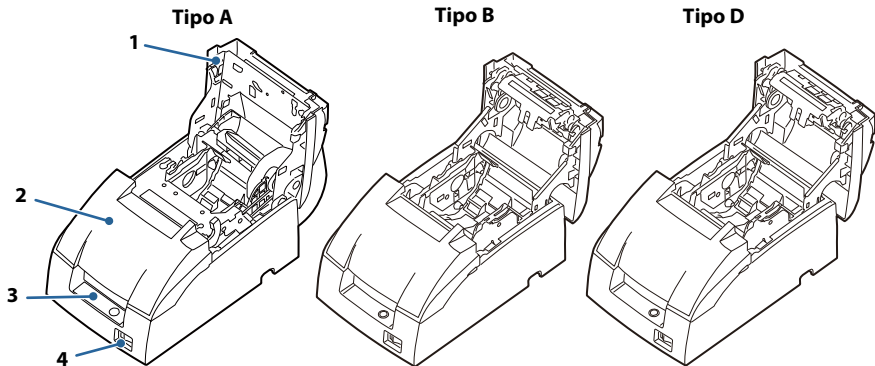


TM-U220II

Manuale dell'utente



1. Copertura del rotolo della carta
2. Copertura della cassetta del nastro
3. Pannello di controllo
4. Interruttore dell'alimentazione

Nessuna parte di questa pubblicazione può essere riprodotta, memorizzata in un sistema di reperimento, né trasmessa in qualsiasi forma o con qualsiasi mezzo (elettronico, meccanico, fotocopia, registrazione o altro) senza la preventiva autorizzazione scritta della Seiko Epson Corporation. Il contenuto di questo manuale è soggetto a cambiamenti senza preavviso. Sebbene sia stata osservata ogni precauzione durante la preparazione del presente manuale, Seiko Epson Corporation non si assume alcuna responsabilità per eventuali errori od omissioni.

Né la Seiko Epson Corporation, né alcuna delle sue affiliate, sarà ritenuta responsabile verso l'acquirente di questo prodotto, o terze parti, di eventuali danni, perdite, costi o spese sostenuti dall'acquirente o terze parti risultanti da: incidente, uso improprio o abuso di questo prodotto, o da modifiche non autorizzate, riparazioni, alterazioni a questo prodotto, oppure (esclusi gli Stati Uniti d'America) dalla totale inosservanza delle istruzioni per l'uso e la manutenzione impartite dalla Seiko Epson Corporation.

La Seiko Epson Corporation non sarà responsabile di alcun danno o problema insorto dall'uso di qualsiasi accessorio opzionale o di prodotti consumabili diversi da quelli designati dalla Seiko Epson Corporation come Prodotti originali Epson o Prodotti approvati dalla Epson.

I nomi dei prodotti qui citati sono esclusivamente a scopo identificativo e possono essere marchi di fabbrica dei loro rispettivi proprietari.

Informazioni importanti per la sicurezza

Questa sezione contiene informazioni importanti per l'uso efficiente e sicuro di questo prodotto. Leggere attentamente questa sezione e conservarla in un luogo prontamente accessibile.

I simboli usati in questo manuale sono identificati in base al loro grado di importanza, come definito qui sotto. Prima di maneggiare il prodotto, leggere attentamente questa sezione.



AVVERTENZA:

Seguire attentamente le note di avvertenza per evitare gravi infortuni alle persone.



ATTENZIONE:

Osservare le note di attenzione per evitare infortuni non gravi alla propria persona o danni all'unità.

Precauzioni di sicurezza



AVVERTENZA:

Spegnere immediatamente l'unità se produce fumo, odore strano o rumore inconsueto.

L'uso continuato potrebbe costituire causa d'incendio. Scollegare immediatamente l'apparecchio dalla presa e contattare tecnici di assistenza qualificati.

Non riparare mai da soli questa unità. La riparazione impropria potrebbe creare un pericolo. Non smontare né modificare mai questo prodotto. La manomissione del prodotto potrebbe causare lesioni personali o incendio.

Accertarsi di usare la fonte di alimentazione specificata. Il collegamento del prodotto ad una fonte di alimentazione impropria potrebbe causare incendio.

Utilizzare solo il cavo di alimentazione CA in dotazione. Non utilizzare il cavo di alimentazione CA in dotazione con un'altra apparecchiatura.

Non utilizzare questo prodotto con una tensione diversa da quella specificata. Ciò potrebbe causare incendi o scosse elettriche.

Assicurarsi che il cavo di alimentazione CA soddisfi gli standard di sicurezza pertinenti dell'area in cui si intende utilizzarlo.

Evitare che nell'unità entrino corpi estranei. Questi potrebbero causare incendio.

Se acqua o altri liquidi cadono accidentalmente nell'unità, cessare l'uso dell'unità stessa.

L'uso continuato dell'unità potrebbe causare incendio. Staccare immediatamente il cavo di alimentazione, quindi contattare tecnici di assistenza qualificati.

Non usare prodotti spray contenenti gas infiammabili all'interno o nelle vicinanze del prodotto. Questo potrebbe essere causa di incendi.



ATTENZIONE:

Non collegare i cavi in modi diversi da quelli indicati nei manuali. Collegamenti non corretti possono causare danni all'unità e incendio.

Posare questa unità su una superficie piana, solida e stabile. Se cade, questa unità può rompersi e causare lesioni personali.

Non usare questa unità in ambienti soggetti ad un elevato tasso di umidità o polvere.

L'umidità o la polvere eccessiva può causare danni all'unità e incendio.

Non mettere oggetti pesanti sopra questa unità. Non appoggiarsi e maneggiare con cura questo prodotto. L'unità potrebbe cadere e rompersi o causare lesioni personali.

Prestate attenzione a non ferirvi le dita sulla taglierina manuale

- Quando rimuovete la carta stampata
- Quando eseguite operazioni come carico/sostituzione del rullo di carta

Per motivi di sicurezza, staccare sempre la spina dell'unità prima di lasciarla inutilizzata per un lungo periodo di tempo.

Prima di spostare il prodotto, staccare la spina dalla presa di corrente e staccare ogni cavo collegato al prodotto.

Etichetta di sicurezza

Le etichette di avvertimento presenti sul prodotto indicano le seguenti precauzioni.



ATTENZIONE:

Durante o dopo la stampa, la testina di stampa può essere molto calda. Il contatto potrebbe causare ustioni.

Note sull'uso

- Non aprire la copertura durante la stampa o mentre viene usata la taglierina automatica.
- Non installare la stampante in un luogo polveroso.
- Proteggere la stampante contro gli urti.
- Evitare che cavi o altri corpi estranei vengano impigliati nella stampante.
- Non applicare forza eccessiva sulla carrozzeria della stampante.
- Non posare cibi o bevande, come il caffè, sulla carrozzeria della stampante.

Note sull'installazione

- Quando si usa la stampante, accertarsi che questa sia installata in posizione orizzontale.
- Se si usa una stampante Tipo B o D, è possibile appendere la stampante alla parete usando il kit del supporto opzionale WH-10.

Nota:

Per appendere la stampante alla parete, vedere le istruzioni dettagliate nel manuale di installazione del supporto opzionale WH-10.

Note sul collegamento dell'alimentatore

Assicuratevi di utilizzare la corretta l'unità di alimentazione come elencato qui sotto:

TM-U220II (tipi A, B, e D)
"AC adapter,C1", "PS-180" o "PS-190"

Scopo di questo manuale

Questo manuale fornisce agli operatori della stampante TM-U220 le informazioni necessarie per l'uso corretto e sicuro della stampante.

Caratteristiche dei tipi di stampante

	Tipo A	Tipo B	Tipo D
Taglierina automatica	Sì	Sì	No
Dispositivo di avvolgimento	Sì	No	No
Larghezza della carta (mm)	76	76/69.5/57.5	76/69.5/57.5

Illustrazioni

Questo manuale contiene i tre tipi di stampanti della serie TM-U220II. Pertanto, alcune illustrazioni potrebbero differire leggermente dalla propria stampante. Tuttavia, le istruzioni riguardano tutti i tipi, salvo diversa indicazione.

Limitazioni d'impiego

Quando questo prodotto viene impiegato in applicazioni che richiedono un alto grado di affidabilità e sicurezza, come dispositivi relativi a trasporti aerei, per treno, via mare, con motoveicoli, ecc., dispositivi per la prevenzione di disastri, dispositivi di sicurezza vari ecc. o dispositivi di precisione/funzionali, lo si dovrebbe usare solo dopo avere preso in considerazione l'inclusione nel progetto di elementi di ridondanza e resistenza ai guasti aventi lo scopo di mantenere la sicurezza e l'affidabilità dell'intero sistema. Poiché questo prodotto è stato progettato per essere usato in applicazioni che richiedono un altissimo grado di affidabilità e sicurezza, come in apparecchiature aerospaziali, reti di comunicazione, controllo di impianti nucleari o apparecchi per l'assistenza medica usate in cura diretta dei pazienti, ecc., si dovrà usare il proprio discernimento nel valutare a fondo il prodotto e garantire che sia adatto all'uso.

Disimballaggio

Gli articoli seguenti sono inclusi con la stampante in configurazione standard. Se un articolo risulta danneggiato, rivolgersi al rivenditore della stampante.

- Stampante
- Rotolo della carta*
- Cassetta particolare del nastro [ERC-38(B/R)]
- Adattatore CA*
- Copertura dell'interruttore dell'alimentazione
- Morsetto per cavo*

* Può non essere incluso con la stampante.

Download dei driver, dei programmi di utility e dei manuali

I driver, i programmi di utility e i manuali possono essere scaricati dai siti ai seguenti indirizzi URL.

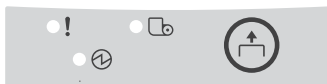
Per i clienti del Nord America, visitare il seguente sito web e seguire le istruzioni sullo schermo.

<https://www.epson.com/support/>

Per i clienti di altri Paesi e regioni, visitare il seguente sito web:

<https://epson.sn>

Pannello di controllo



LED



(ALIMENTAZIONE)

Si accende quando l'alimentazione è attivata ed è spento quando l'alimentazione è disattivata.



(ERRORE)

Si accende quando la stampante non è in linea (quando il rotolo della carta è finito, o quando la copertura del rotolo della carta è aperta).

È spento quando la stampante funziona correttamente. Lampeggia quando si verifica un errore (vedere la sezione Risoluzione dei problemi).



(CARTA ESAURITA)

Si accende quando la carta è finita o sta per finire.

Pulsante



(ALIMENTAZIONE CARTA)

(ALIMENTAZIONE CARTA) alimenta la carta nella stampante.

Nota:

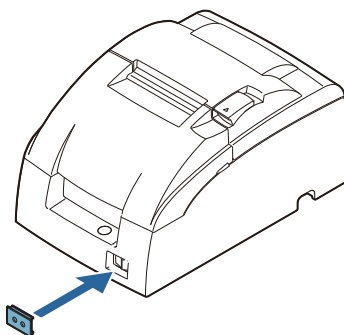
Quando viene rilevato che la carta sta per finire, non è possibile usare questo pulsante per alimentare la carta.

Copertura e interruttore dell'alimentatore

L'interruttore dell'alimentazione si trova sul lato anteriore della stampante. Premere questo interruttore per accendere la stampante.

Copertura dell'interruttore dell'alimentazione

Questa copertura può essere usata per evitare l'accensione accidentale della stampante. Installare la copertura premendola nell'apposita fessura. Se risulta necessario accendere o spegnere l'interruttore con la copertura installata, inserire uno strumento sottile in uno dei fori sulla copertura e azionare l'interruttore.



AVVERTENZA:

Se la stampante subisce un incidente, e la copertura dell'interruttore dell'alimentazione è installata, per evitare un incendio staccare immediatamente la spina del cavo di alimentazione.

Se la stampante verrà messa in deposito o non verrà usata per un lungo periodo di tempo, spegnerla usando l'interruttore dell'alimentazione sulla stampante.

Inserimento e sostituzione della cassetta del nastro



ATTENZIONE:

Durante la stampa, la testina di stampa diventa molto calda. Il contatto potrebbe causare ustioni. Lasciarla raffreddare prima di sostituire la cassetta del nastro.



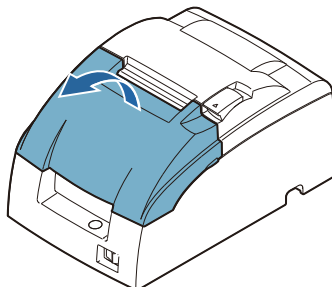
ATTENZIONE:

Per non danneggiare la cassetta del nastro, non ruotare mai la manopola di alimentazione della cassetta nella direzione opposta a quella indicata dalla freccia impressa sulla cassetta.

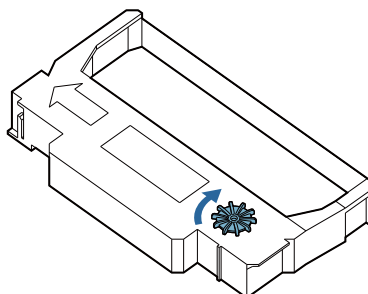
Nota:

Con la stampante, usare la cassetta del nastro EPSON ERC-38.

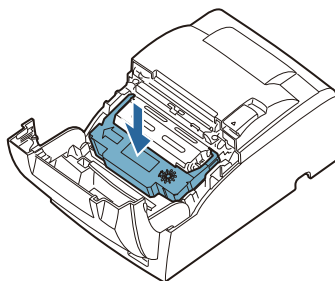
1. Aprire la copertura della cassetta del nastro usando le linguette sui lati della copertura.



2. Ruotare la manopola due o tre volte nella direzione della freccia.



3. Inserire il nastro nella posizione indicata nell'illustrazione di seguito e spingere la cassetta del nastro verso il basso finché non scatta in posizione.

**Nota:**

Verificare che il nastro sia installato fra la testina di stampa e il rullo, senza increspature o pieghe.

4. Ruotare di nuovo per 2 o 3 volte la manopola della cassetta del nastro nella direzione della freccia, quindi chiudere la copertura della cassetta del nastro.



ATTENZIONE:

Quando si ruota la manopola, stare attenti a non toccare con le dita la testina di stampa; la testina è molto calda e ci si potrebbe bruciare.

Quando si sostituisce la cassetta del nastro, prima di tutto sollevare il lato sinistro della cassetta, quindi sollevare l'intera cassetta.

Inserimento del rotolo della carta

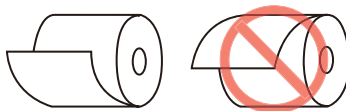
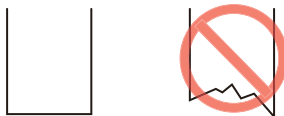


ATTENZIONE:

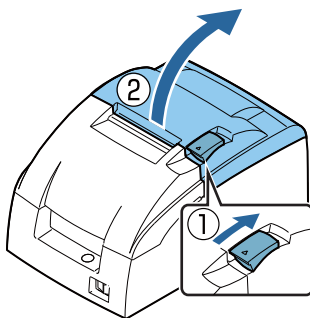
Verificare che il rotolo della carta soddisfi le specifiche.

Per evitare infortuni alle dita, non toccare la lama della taglierina manuale.

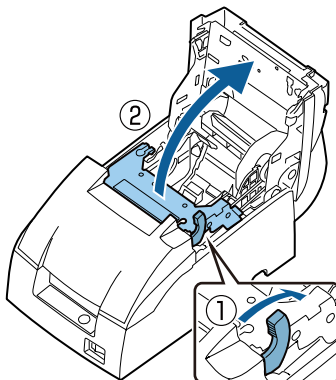
1. Con un paio di forbici, tagliare il bordo d'entrata del rotolo della carta.



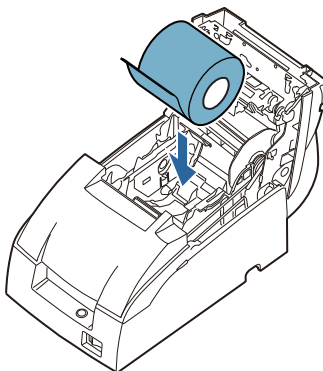
2. Accendere la stampante e, usando la linguetta, aprire la copertura del rotolo della carta.



3. **Solo per la stampante Tipo A:** Aprire l'unità usando la levetta di apertura.



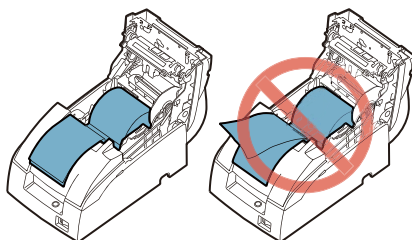
4. Inserire il rotolo della carta.



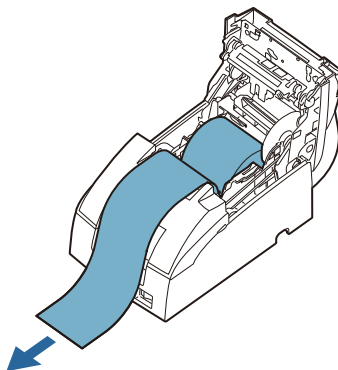
Nota:

Notare la direzione di uscita della carta dal rotolo.

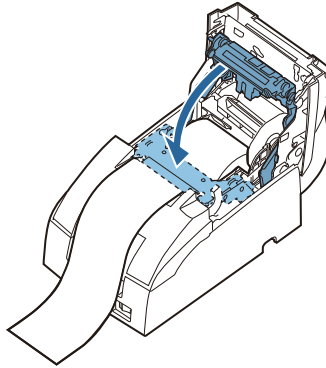
Quando viene usato un rotolo di carta a due strati, verificare che lo strato superiore e quello inferiore siano allineati all'uscita della carta.



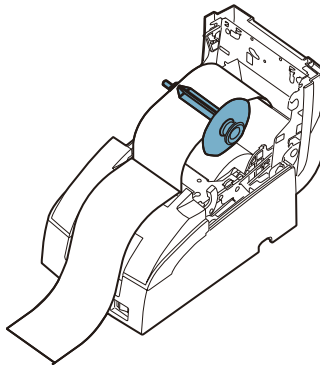
5. **Se non viene usato il riavvolgitore**, estrarre una piccola quantità di carta e chiudere la copertura del rotolo della carta; strappare quindi la carta con la taglierina manuale. Saltare i passi da 6 a 11.
6. **Solo per la stampante Tipo A:** Quando si usa un rotolo di carta a due strati, estrarre la carta sul lato anteriore in basso della stampante come guida.



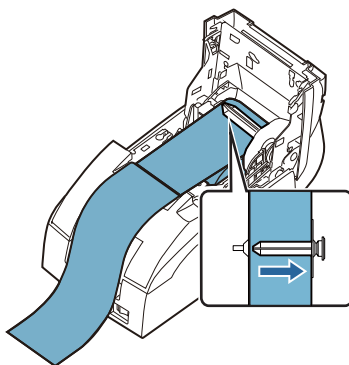
7. Chiudere l'unità.



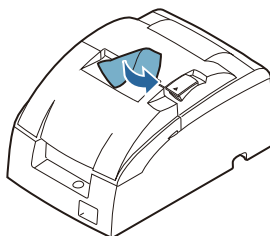
8. Inserire l'estremità della carta in basso (del foglio giornale) nel riavvolgitore.



9. Inserire il riavvolgitore nella stampante. Verificare che la carta sia allineata con la flangia del riavvolgitore.



10. Alimentare la carta con il pulsante (ALIMENZION CARTA) in modo che la carta si avvolga nel riavvolgitore.
11. Chiudere la copertura del rotolo della carta e strappare la carta con la taglierina manuale.



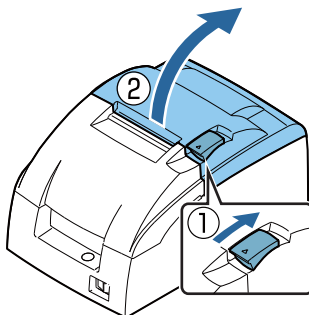
Nota:

Non aprire la copertura del rotolo della carta durante la stampa o l'alimentazione della carta.

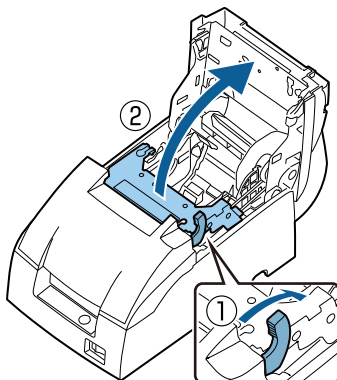
Quando si usa la stampante, accertarsi di tagliare la carta con la taglierina manuale una volta completata l'alimentazione della carta.

Sostituzione del rotolo della carta

1. Usando la linguetta, aprire la copertura del rotolo della carta.



2. **Stampanti Tipi B e D:** Rimuovere il rocchetto del rotolo della carta usato.
3. **Solo stampante Tipo A:** Rimuovere il riavvolgitore e aprire l'unità usando la levetta apposita; rimuovere quindi il rocchetto del rotolo della carta usato.



4. Inserire un nuovo rotolo della carta. Vedere la sezione "Inserimento del rotolo della carta".

Risoluzione dei problemi

La stampa si ferma prima che siano state stampate tutte le righe, oppure la stampante stampa la stessa riga più volte

Se non viene utilizzato il tipo di alimentatore giusto, la stampante può non funzionare correttamente. Verificare che alla stampante sia collegato l'alimentatore giusto, facendo riferimento alla tabella seguente:

TM-U220II (tipi A, B, e D)
"AC adapter, C1", "PS-180" o "PS-190"

Sul pannello di controllo nessuna spia luminosa è accesa

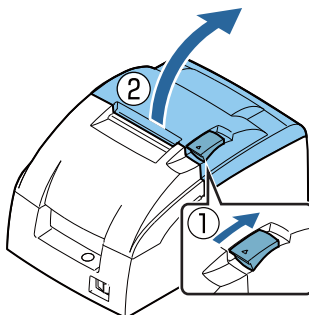
Controllare i collegamenti del cavo di alimentazione e la presa di corrente.

IL LED (ERRORE) è acceso o lampeggia

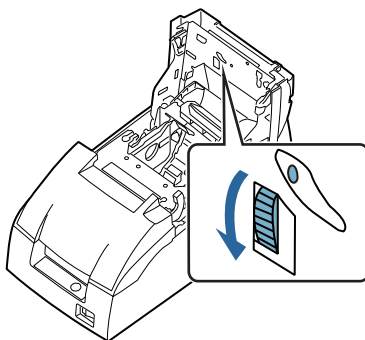
- La temperatura della testina di stampa è troppo alta o troppo bassa. Attendere fino a quando la testina di stampa si raffredda o si riscalda e la stampante riprende a stampare automaticamente.
- Verificare che la copertura del rotolo della carta sia correttamente chiuso.
- Stampanti Tipo A e B: La lama della taglierina automatica non è in posizione normale e la taglierina automatica è bloccata. Se è un semplice blocco, l'errore viene corretto automaticamente. In caso contrario, vedere le istruzioni sotto indicate per riportare manualmente la lama nella posizione normale.
- La carta si è inceppata. Per rimuoverla, vedere le istruzioni fornite di seguito.
- Spegnerne la stampante, attendere alcuni secondi, quindi riaccendere la stampante. Se l'errore continua, rivolgersi ad una persona qualificata del servizio assistenza.

Per riportare la lama della taglierina automatica in posizione normale

1. Usando la linguetta, aprire la copertura del rotolo della carta.



2. Con una penna a sfera o un paio di pinzette, ruotare la manopola della taglierina automatica nella direzione della freccia fino a quando nel foro si vede un albero rotondo.



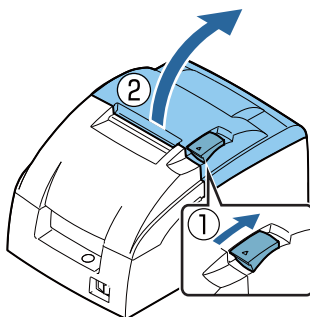
Rimozione della carta inceppata



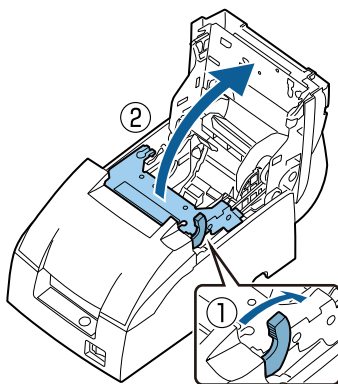
ATTENZIONE:

Durante la stampa, la testina di stampa diventa molto calda. Attendere che si raffreddi prima di lavorare nella stampante.

1. Usando la linguetta, aprire la copertura del rotolo della carta.



2. Se la stampante posseduta è il **Tipo A**, rimuovere il riavvolgitore e aprire l'unità usando la levetta apposita.



3. Rimuovere la carta inceppata.
4. Installare di nuovo il rotolo della carta e chiudere la copertura del rotolo della carta.

Tabelle degli interruttori DIP

Le impostazioni degli interruttori DIP variano a seconda del modello in uso. Il tipo di interruttore DIP (US/STD) può essere verificato eseguendo un autotest.

Utilizzare la seguente procedura per eseguire un autotest.

1. Assicurarsi che tutte le coperture siano chiuse.
2. Tenere premuto il pulsante (ALIMENTAZIONE CARTA) mentre si accende l'alimentazione. (Continuare a tenere premuto il pulsante (ALIMENTAZIONE CARTA) finché non si avvia la stampa.)

Dopo aver stampato lo stato della stampante, viene stampata una guida di continuazione dell'autotest e il LED (CARTA ESAURITA) lampeggia.

Un esempio di STD è mostrato di seguito.

Reverse direction	
DIP Switch type	
STD	
Memory Switch 2	

Procedura di installazione

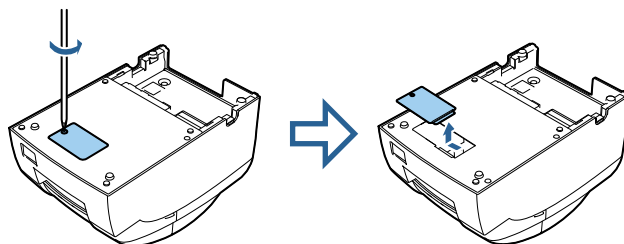
Utilizzare la procedura seguente per modificare le impostazioni degli interruttori DIP.



ATTENZIONE:

- Quando si rimuove la copertura degli interruttori DIP, spegnere sempre la stampante e rimuovere tutti i cavi.
La rimozione della copertura degli interruttori DIP con l'alimentazione accesa potrebbe causare un cortocircuito o altrimenti danneggiare la stampante.
 - Quando si apre la copertura degli interruttori DIP, assicurarsi di chiuderla nuovamente al completamento delle impostazioni.
L'uso del prodotto con la copertura aperta potrebbe causare incendi o scosse elettriche.
1. Controllare che l'alimentazione della stampante sia spenta.

2. Rimuovere la vite nella parte inferiore della stampante per rimuovere la copertura degli interruttori DIP.



3. Utilizzare un oggetto dotato di una punta sottile per la configurazione delle impostazioni degli interruttori DIP.
4. Chiudere la copertura degli interruttori DIP e serrare la vite.

US (per stampante di tipo A)

Interfaccia seriale (Interruttore DIP 1)

SW	Funzione	Acceso	Spento
1	Errore di ricezione dati	Ignorato	Stampe "?"
2	Capacità del buffer di ricezione	40 byte	20 KB
3	Handshaking	XON/XOFF	DTR/DSR
4	Lunghezza della parola	7 bit	8 bit
5	Controllo parità	Sì	No
6	Selezione parità	Pari	Dispari
7	Velocità di trasmissione	4800 bps	9600 bps
8	Condizione BUSY	Buffer di ricezione pieno	Buffer di ricezione pieno o offline

Interfaccia seriale (Interruttore DIP 2)

SW	Funzione	Acceso	Spento
1	Colonna di stampa	42/35	40/33
2	Solo per uso interno (taglierina automatica)	Abilitata	Disabilitata
3	Segnale di ripristino pin 6	Utilizzato	Non utilizzato
4	Segnale di ripristino pin 25	Utilizzato	Non utilizzato
5	Non definito	-	-
6	Solo per uso interno (riscrittura memoria flash)	Abilitata	Disabilitata
7	Non definito	-	-
8	Selezione interfaccia seriale	Interruttore di memoria	Interruttore DIP

Altre interfacce (Interruttore DIP 1)

SW	Funzione	Acceso	Spento
1	Avanzamento di riga automatico	Abilitata	Disabilitata
2	Capacità del buffer di ricezione	40 byte	20 KB
3-7	Non definito	-	-
8	Condizione BUSY	Buffer di ricezione pieno	Buffer di ricezione pieno o offline

Altre interfacce (Interruttore DIP 2)

SW	Funzione	Acceso	Spento
1	Selezione colonna di stampa	42/35	40/33
2	Solo per uso interno (taglierina automatica)	Abilitata	Disabilitata
3	Non definito	-	-
4	LAN cablata, parallela: segnale di ripristino pin 31	Utilizzato	Non utilizzato
	USB-B: non definito	-	-
5	Non definito	-	-
6	Solo per uso interno (riscrittura della memoria flash)	Abilitata	Disabilitata
7	Non definito	-	-
8	Non definito	-	-

US (per stampanti di tipo B e tipo D)

Interfaccia seriale (Interruttore DIP 1)

SW	Funzione	Acceso	Spento
1	Modalità di stampa	Modalità di stampa lato destro in alto	Modalità di stampa normale
2	Capacità del buffer di ricezione	40 byte	20 KB
3	Handshaking	XON/XOFF	DTR/DSR
4	Lunghezza della parola	7 bit	8 bit
5	Controllo parità	Sì	No
6	Selezione parità	Pari	Dispari
7	Velocità di trasmissione	4800 bps	9600 bps
8	Condizione BUSY	Buffer di ricezione pieno	Buffer di ricezione pieno o offline

Interfaccia seriale (Interruttore DIP 2)

SW	Funzione	Acceso	Spento
1	Colonna di stampa	42/35	40/33
2	Solo per uso interno (taglierina automatica)	Abilitata	Disabilitata
3	Segnale di ripristino pin 6	Utilizzato	Non utilizzato
4	Segnale di ripristino pin 25	Utilizzato	Non utilizzato
5	Non definito	-	-
6	Solo per uso interno (risrittura memoria flash)	Abilitata	Disabilitata
7	Non definito	-	-
8	Selezione interfaccia seriale	Interruttore di memoria	Interruttore DIP

Altre interfacce (Interruttore DIP 1)

SW	Funzione	Acceso	Spento
1	Modalità di stampa	Modalità di stampa lato destro in alto	Modalità di stampa normale
2	Capacità del buffer di ricezione	40 byte	20 KB
3-7	Non definito	-	-
8	Condizione BUSY	Buffer di ricezione pieno	Buffer di ricezione pieno o offline

Altre interfacce (Interruttore DIP 2)

SW	Funzione	Acceso	Spento
1	Selezione colonna di stampa	42/35	40/33
2	Solo per uso interno (taglierina automatica)	Abilitata	Disabilitata
3	Non definito	-	-
4	LAN cablata, parallela: segnale di ripristino pin 31	Utilizzato	Non utilizzato
	USB-B: non definito	-	-
5	Non definito	-	-
6	Solo per uso interno (risrittura della memoria flash)	Abilitata	Disabilitata
7	Non definito	-	-
8	Non definito	-	-

*: se si imposta l'interruttore DIP 1-1 su Acceso (modalità di stampa lato destro in alto), assicurarsi di impostare l'interruttore DIP 1-2 su Spento (capacità buffer di ricezione: 20 KB).

STD**Interfaccia seriale (Interruttore DIP 1)**

SW	Funzione	Acceso	Spento
1	Errore di ricezione dati	Ignorato	Stampe "?"
2	Capacità del buffer di ricezione	40 byte	20 KB/4 KB
3	Handshaking	XON/XOFF	DTR/DSR
4	Lunghezza della parola	7 bit	8 bit
5	Controllo parità	Si	No
6	Selezione parità	Pari	Dispari
7	Velocità di trasmissione	4800 bps	9600 bps
8	Condizione BUSY	Buffer di ricezione pieno	Buffer di ricezione pieno o offline

Interfaccia seriale (Interruttore DIP 2)

SW	Funzione	Acceso	Spento
1	Colonna di stampa	42/35	40/33
2	Solo per uso interno (taglierina automatica)	Abilitata	Disabilitata
3	Non definito	-	-
	Carattere dell'Asia meridionale/Carattere cinese semplificato (modello di carattere dell'Asia meridionale)	Carattere cinese semplificato	Carattere thailandese/ carattere vietnamita
4	Selezione interfaccia seriale	Interruttore di memoria	Interruttore DIP
5	Non definito	-	-
6	Solo per uso interno (riscrittura memoria flash)	Abilitata	Disabilitata
7	Segnale di ripristino pin 6	Utilizzato	Non utilizzato
8	Segnale di ripristino pin 25	Utilizzato	Non utilizzato

Nota:

- *Note sull'interfaccia LAN cablata*
Non modificare "Segnale di ripristino pin 31" in un'impostazione diversa da "Utilizzato". In caso contrario, la stampante smetterà di funzionare.
- *Note sulla capacità del buffer di ricezione*
A seconda del modello, la capacità del buffer di ricezione è di 4 KB invece di 20 KB.

Altre interfacce (Interruttore DIP 1)

SW	Funzione	Acceso	Spento
1	Avanzamento di riga automatico	Abilitata	Disabilitata
2	Capacità del buffer di ricezione	40 byte	20 KB/4 KB
3-7	Non definito	-	-
8	Condizione BUSY	Buffer di ricezione pieno	Buffer di ricezione pieno o offline

Altre interfacce (Interruttore DIP 2)

SW	Funzione	Acceso	Spento
1	Selezione colonna di stampa	42/35	40/33
2	Solo per uso interno (taglierina automatica)	Abilitata	Disabilitata
3	Non definito	-	-
	Carattere dell'Asia meridionale/Carattere cinese semplificato (modello di carattere dell'Asia meridionale)	Carattere cinese semplificato	Carattere thailandese/ carattere vietnamita
4-5	Non definito	-	-
6	Solo per uso interno (riscrittura della memoria flash)	Abilitata	Disabilitata
7	Non definito	-	-
8	LAN cablata, parallela: segnale di ripristino pin 31	Utilizzato	Non utilizzato
	USB-B: non definito	-	-

Specifiche TM-U220II

Metodo di stampa		Metodo a matrice di punti a impatto seriale a 9 pin
Carta	Dimensioni (mm)	57,5±0,5, 69,5±0,5, 76±0,5
	Carta normale (mm)	Spessore: 0,06–0,085 (1 foglio)
	Carta sensibile alla pressione	Spessore: 0,05–0,08 (1 foglio), lo spessore totale deve essere di 0,14 mm o meno. Numero di copie: 1 foglio originale + un foglio di copia
Cassette del nastro		ERC-38 (B) Durata del nero: 3.000.000 di caratteri ERC-38 (B/R) Durata del nero/rosso: nero 1.500.000/rosso 750.000 caratteri Durata basata sulla stampa continua a 25 °C
Interfaccia *1	USB-B	USB 2.0 Full-speed (12 Mbps)
	LAN cablata	10BASE-T/100BASE-TX
	Seriale	RS-232
	Parallela	IEEE1284
Alimentazione elettrica *2		24 VDC±7%
Assorbimento di corrente (a 24 V)		1,3 A
Consumo alimentazione CA *3	Esercizio	24,7 W
	Conservazione	1,2 W
Funzione cassetto portadenaro		2 azionamenti
Temperatura	Esercizio	0–50 °C
	Conservazione	-10–50°C, senza carta e cassetta del nastro
Umidità	Esercizio	10–90%, non deve essere presente condensa
	Conservazione	10–90%, non deve essere presente condensa, senza carta e cassetta del nastro
Elevazione		3000 m o meno
Dimensioni complessive (mm)		Tipo A: 160 × 286 × 157,5 (L × P × A) Tipo B: 160 × 248 × 138,5 (L × P × A) Tipo D: 160 × 248 × 138,5 (L × P × A)
Massa (circa)		Tipo A: 2,7 kg Tipo B: 2,5 kg Tipo D: 2,3 kg

*1: L'interfaccia fornita varia in base al modello.

*2: assicurarsi di utilizzare una fonte di alimentazione conforme agli standard di sicurezza corrispondente alle seguenti specifiche.

Potenza nominale: 24 V/1,3–10,0 A, uscita massima: 240 VA o meno

*3: potenza media in condizioni operative utilizzate da Epson. Le prestazioni possono variare a seconda delle condizioni operative e del modello in uso.