

ISTRUZIONI IMPORTANTI PER LA SICUREZZA

LA SICUREZZA VOSTRA E DEGLI ALTRI E' MOLTO IMPORTANTE.

Il presente manuale e l'apparecchio stesso sono corredati da importanti messaggi relativi alla sicurezza, da leggere ed osservare sempre.

 Questo è il simbolo di allerta, relativo alla sicurezza, il quale avverte dei potenziali rischi per l'utilizzatore e per gli altri.

Tutti i messaggi relativi alla sicurezza saranno preceduti dal simbolo di allerta e dai seguenti termini:

 **PERICOLO:** indica una situazione pericolosa che, se non evitata, provoca lesioni gravi.

 **AVVERTENZA:** indica una situazione pericolosa che, se non evitata, potrebbe provocare lesioni gravi.

Tutti i messaggi relativi alla sicurezza specificano il potenziale pericolo/avvertenza a cui si riferiscono ed indicano come ridurre il rischio di lesioni, danni e scosse elettriche conseguenti ad un non corretto uso dell'apparecchio. Attenersi scrupolosamente alle seguenti istruzioni:

- L'installazione o la manutenzione deve essere eseguita da un tecnico specializzato, in conformità alle istruzioni del fabbricante e nel rispetto delle norme locali vigenti in materia di sicurezza. Non riparare o sostituire qualsiasi parte dell'apparecchio se non specificamente richiesto nel manuale d'uso.
- L'apparecchio deve essere scollegato dalla rete elettrica prima di effettuare qualunque intervento d'installazione.
- La messa a terra dell'apparecchio è obbligatoria. (Non è possibile per le cappe in classe II identificate col simbolo  nell'etichetta caratteristiche).
- Il cavo di alimentazione deve essere sufficientemente lungo da permettere il collegamento dell'apparecchio alla presa di rete.
- Non tirare il cavo di alimentazione dell'apparecchio per staccarlo dalla presa di corrente.
- Una volta terminata l'installazione, i componenti elettrici non dovranno più essere accessibili dall'utilizzatore.
- Non toccare l'apparecchio con parti del corpo umide e non utilizzarlo a piedi nudi.
- L'utilizzo dell'apparecchio non è consentito alle persone (inclusi i bambini) con ridotte capacità fisiche, sensoriali o mentali, o con mancanza di esperienza o conoscenza, a meno che non abbiano avuto istruzioni riguardanti l'uso dell'apparecchio da parte di persone responsabili della loro sicurezza.
- Non riparare o sostituire qualsiasi parte dell'apparecchio se non specificamente raccomandato nel manuale. Tutti gli altri servizi di manutenzione devono essere eseguiti da un tecnico specializzato.
- I bambini devono essere sorvegliati per sincerarsi che non giochino con l'apparecchio.
- Quando si fora la parete, fare attenzione a non danneggiare i collegamenti elettrici e/o tubature.
- I canali per la ventilazione devono essere sempre scaricati all'aperto.
- Il fabbricante declina ogni responsabilità per usi non appropriati o per errate impostazioni dei comandi.
- Una manutenzione e pulizia costante garantiscono il buon funzionamento e le buone prestazioni dell'apparecchio. Pulire spesso tutte le incrostazioni dalle superfici sporche per evitare l'accumulo di grassi. Togliere e pulire o cambiare il filtro con frequenza.
- Non cucinare cibo alla fiamma (flambé) sotto l'apparecchio. L'uso di fiamma libera potrebbe causare un incendio.
- L'inosservanza delle norme di pulizia della cappa e della sostituzione e pulizia dei filtri comporta rischi di incendi.
- L'aria di scarico non deve essere scaricata in un condotto utilizzato per evacuare i fumi prodotti da apparecchi a combustione di gas o di altri combustibili, ma deve avere l'uscita indipendente. Devono essere rispettate tutte le normative nazionali relative allo scarico dell'aria.
- Se la cappa è utilizzata insieme ad altri apparecchi che impiegano gas o altri combustibili, la pressione negativa del locale non deve essere superiore a 4 Pa (4x 10⁻⁵ bar). Per questo motivo, assicuratevi che il locale sia adeguatamente arieggiato.
- Non lasciate la padella incustodita quando frigate dei cibi, in quanto l'olio di cottura potrebbe infiammarsi.
- Prima di toccare le lampade sincerarsi che siano fredde.
- Non utilizzare o lasciare la cappa priva di lampade correttamente montate per possibile rischio di scossa elettrica.
- La cappa non è un piano d'appoggio, perciò non disporre oggetti né sovraccaricare la cappa.
- Per tutte le operazioni di installazione e manutenzione utilizzare guanti da lavoro.
- Il prodotto non è idoneo all'utilizzo in esterno.
- Quando il piano cottura è in funzione le parti accessibili della cappa possono diventare calde.

Smaltimento elettrodomestici

- Questo prodotto è stato fabbricato con materiale riciclabile o riutilizzabile. Rottamarlo seguendo le normative locali per lo smaltimento dei rifiuti. Prima di disfarsene, renderlo inutilizzabile tagliando il cavo di alimentazione.
- Per ulteriori informazioni sul trattamento, recupero e riciclaggio degli elettrodomestici, contattare l'idoneo ufficio locale, il servizio di raccolta dei rifiuti domestici o il negozio presso il quale il prodotto è stato acquistato.

CONSERVARE QUESTE ISTRUZIONI

INSTALLAZIONE

Dopo aver disimballato l'apparecchio verificare che non si sia danneggiato durante il trasporto. In caso di problemi, contattare il rivenditore o il Servizio Assistenza Clienti. Per prevenire eventuali danni, si consiglia di rimuovere l'apparecchio dalla base di polistirolo soltanto prima dell'installazione.

PREDISPOSIZIONE PER L'INSTALLAZIONE



AVVERTENZA:

prodotto dal peso eccessivo; la movimentazione e installazione della cappa deve essere fatta da due o più persone.

La distanza minima fra la superficie di supporto dei recipienti sul dispositivo di cottura e la parte più bassa della cappa da cucina non deve essere inferiore a 45 cm in caso di cucine elettriche e a 65 cm in caso di cucine a gas o miste.

Prima dell'installazione, inoltre, verificare le distanze indicate nel manuale del piano cottura.

Se le istruzioni di installazione del dispositivo di cottura specificano una distanza maggiore, bisogna tenerne conto.

CONNESSIONE ALLA RETE ELETTRICA

Controllare che la tensione indicata sulla targhetta matricola del prodotto sia la stessa della rete elettrica. Essa si trova all'interno della cappa, visibile rimuovendo il filtro antigrasso.

Eventuali sostituzioni del cavo di alimentazione (tipo H05 VV-F) devono essere effettuate unicamente da personale qualificato. Rivolgersi ai centri di assistenza autorizzati.

Se provvisto di spina collegare l'apparecchio ad una presa conforme alle norme vigenti posta in zona accessibile. Se sprovvisto di spina (collegamento diretto alla rete) o la spina non è posta in zona accessibile applicare un interruttore bipolare a norma che assicuri la disconnessione completa della rete nelle condizioni della categoria di sovratensione III, conformemente alle regole di installazione.

RACCOMANDAZIONI GENERALI

Prima dell'utilizzo

Rimuovere protezioni di cartone, pellicole trasparenti ed etichette adesive dagli accessori.

Verificare che l'apparecchio non abbia subito danni durante il trasporto.


Durante l'utilizzo

Non appoggiare pesi sull'apparecchio in quanto essi potrebbero danneggiarlo.


Non esporre l'apparecchio agli agenti atmosferici.

CONSIGLI PER LA SALVAGUARDIA DELL'AMBIENTE

Smaltimento imballaggio

Il materiale di imballaggio è riciclabile al 100% ed è contrassegnato dal simbolo di riciclaggio . Le diverse parti dell'imballaggio non devono essere disperse nell'ambiente, ma smaltite in conformità alle norme stabilite dalle autorità locali.

Smaltimento prodotto

- Questo apparecchio è contrassegnato in conformità alla Direttiva Europea 2002/96/EC, Waste Electrical and Electronic Equipment (WEEE).
- Assicurandosi che questo prodotto sia smaltito in modo corretto, l'utente contribuisce a prevenire le potenziali conseguenze negative per l'ambiente e la salute.
- Il simbolo  sul prodotto o sulla documentazione di accompagnamento indica che questo prodotto non deve essere trattato come rifiuto domestico, ma deve essere consegnato presso l'idoneo punto di raccolta per il riciclaggio di apparecchiature elettriche ed elettroniche.

GUIDA RICERCA GUASTI

L'apparecchio non funziona:

- Verificare che ci sia tensione in rete e che l'apparecchio sia connesso elettricamente.
- Spegner e riaccendere l'apparecchio per accertare che l'inconveniente sia stato avviato.

La cappa non aspira a sufficienza:

- Verificare che la velocità di aspirazione sia quella desiderata;
- Verificare che i filtri siano puliti;
- Verificare che le uscite dell'aria non siano ostruite;

La lampada non funziona:

- Verificare se è necessario sostituire la lampadina;
- verificare se la lampadina è stata montata correttamente;

SERVIZIO ASSISTENZA

Prima di contattare il Servizio Assistenza:

1. Verificare che non sia possibile risolvere da soli il problema sulla base dei punti descritti in "Guida ricerca guasti".
2. Spegner e riaccendere l'apparecchio per accertarsi che l'inconveniente sia stato avviato.

Se dopo suddetti controlli l'inconveniente permene, contattare il Servizio Assistenza più vicino.

Indicare sempre:

- una breve descrizione del guasto;
- il tipo ed il modello esatto dell'apparecchio;
- Il numero Assistenza (è il numero che si trova dopo la parola SERVICE sulla targhetta matricola), posto all'interno dell'apparecchio. Il numero Assistenza è anche riportato sul libretto di garanzia;
- Il Vostro indirizzo completo;
- Il Vostro numero telefonico;

SERVICE 0000 000 00000



qualora si renda necessaria una riparazione, rivolgersi ad un **Centro Assistenza Tecnica autorizzato** (a garanzia dell'utilizzo di pezzi di ricambio originali e di una corretta riparazione).

PULIZIA



AVVERTENZA:

- Non usare pulitrici a getto di vapore.
- Scollegare l'apparecchio dalla rete elettrica.

IMPORTANTE: non usare detersivi corrosivi o abrasivi. Se, inavvertitamente, uno di questi prodotti dovesse venire a contatto con l'apparecchio, pulirlo subito con panno umido.

- Pulire con panno umido le superfici. Se molto sporco, aggiungere all'acqua qualche goccia di detersivo per i piatti. Asciugare con panno asciutto.

IMPORTANTE: non utilizzare spugne abrasive, pagliette o raschietti metallici. Il loro impiego, col tempo, potrebbe rovinare le superfici smaltate.

- Usare detersivi specifici per la pulizia dell'apparecchio ed attenersi alle indicazioni del Fabbricante

IMPORTANTE: pulire i filtri almeno una volta al mese per eliminare i residui di oli e grassi.

MANUTENZIONE

AVVERTENZA:

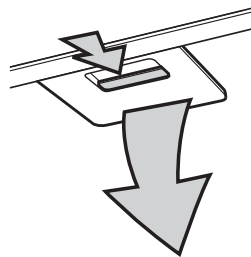
- utilizzare guanti protettivi.
- scollegare l'apparecchio dalla rete elettrica.

FILTRI ANTIGRASSO

Il filtro metallico antigrasso ha una durata illimitata e deve essere lavato una volta al mese a mano od in lavastoviglie a basse temperature ed a ciclo breve. Con il lavaggio in lavastoviglie il filtro grassi potrebbe opacizzarsi, ma il suo potere filtrante non cambia assolutamente.

Estrarre la maniglia per togliere il filtro.

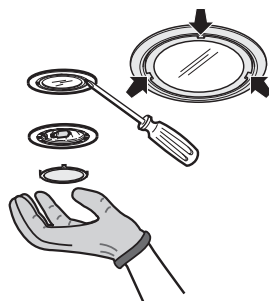
Dopo aver lavato e lasciato asciugare procedere nel senso inverso per il rimontaggio.



SOSTITUZIONE DELLE LAMPADE ALOGENE

IMPORTANTE: Usare solo lampade alogene da 20W MAX - G4.

1. Scollegare la cappa dalla rete elettrica domestica.
2. Utilizzare un piccolo cacciavite a taglio per fare delicatamente leva in prossimità dei tre punti indicati ed estrarre la plafoniera.
3. Sostituire la lampada danneggiata sfilandola dal portalampada ed inserirne una nuova.
4. Richiudere la plafoniera (fissaggio a scatto).



FILTRO AI CARBONI ATTIVI (solo per modelli ad installazione filtrante)

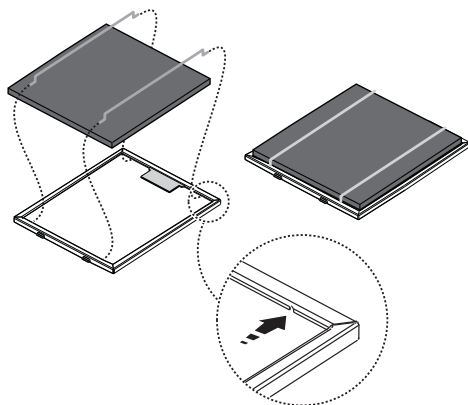
Trattiene gli odori sgradevoli derivanti dalla cottura.

Sostituire il filtro a carbone ogni 4 mesi

Montaggio o sostituzione del filtro a carbone

1. Togliere il filtro antigrasso (vedere il paragrafo "filtri antigrasso").
2. Appoggiare il filtro al carbone sul filtro antigrasso.
3. Bloccare il filtro al carbone con gli appositi fermi metallici, da inserire nei fori ricavati sulla cornice.
4. Reinserrire il filtro antigrasso completo del filtro al carbone.

Procedere in senso inverso per riposizionare il telaio reggifiltro e il filtro antigrasso al loro posto.



MATERIALE A CORREDO

Estrarre tutti i componenti dai pacchetti. Controllare che tutti i componenti siano inclusi.

- Cappa assemblata con motore e lampadine installate.
- Protezione uscita aria
- Staffa di supporto
- Dima di montaggio
- Filtro/i
- Manuale istruzioni
- 1 Adattatore Torx T10
- 1 Adattatore Torx T20
- 1 Rondella
- 3 tasselli 8 x 40 mm
- 3 viti 5 x 45 mm
- 2 viti 3,5 x 9,5 mm
- 2 Viti M5 x 18

INSTALLAZIONE - ISTRUZIONI PRELIMINARI DI MONTAGGIO

La cappa è progettata per essere installata ed utilizzata in "Versione Aspirante" o in "Versione Filtrante".

Versione Aspirante

IMPORTANTE: Nel caso si voglia utilizzare la cappa in "Versione Aspirante", bisogna acquistare il kit camino; questo deve essere ordinato e montato prima dell'uso.

I vapori vengono aspirati ed inviati all'esterno tramite un tubo di scarico (non fornito) che viene fissato al raccordo di uscita aria della cappa. In base al tubo di scarico acquistato, prevedere un sistema idoneo di fissaggio al raccordo di uscita aria.

IMPORTANTE: Se già installato/i rimuovere il/i filtro/i al carbone.

Versione Filtrante

L'aria viene filtrata passando attraverso un/dei filtro/i al carbone e riciclata nell'ambiente circostante.

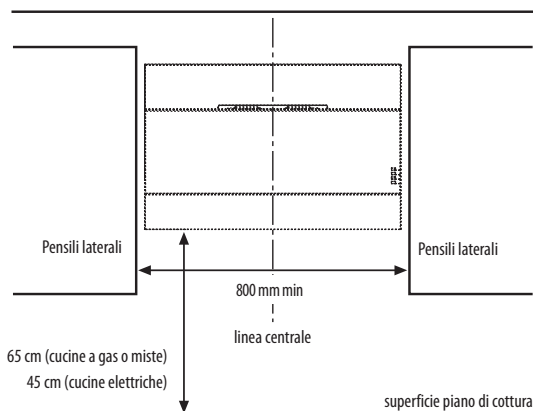
IMPORTANTE: Verificare che la ricircolazione dell'aria avvenga in modo agevole.

Se la cappa non è provvista di filtro/i al carbone, questo/i deve/ono essere ordinato/i e montato/i prima dell'uso.

L'installazione della cappa dovrebbe essere eseguita lontano da aree fortemente sporche, finestre, porte e fonti di calore.

La cappa ha in dotazione tutto il materiale necessario per una installazione sulla maggior parte delle pareti/soffitti. È tuttavia necessario interpellare un tecnico qualificato per verificare l'idoneità dei materiali in base al tipo di parete/soffitto.

DIMENSIONI DI INSTALLAZIONE



INSTALLAZIONE - ISTRUZIONI DI MONTAGGIO

Le istruzioni in sequenza numerica di seguito riportate, fanno riferimento ai disegni che troverete nelle ultime pagine di questo manuale, contenente la rispettiva numerazione.

1. Tracciare sulla parete una linea verticale centrale.
2. Applicare lo schema di foratura al muro (fissarlo con del nastro adesivo): la linea verticale di mezzeria stampata sullo schema di foratura dovrà corrispondere alla linea di mezzeria disegnata sul muro, inoltre il bordo inferiore dello schema di foratura dovrà corrispondere al bordo inferiore della cappa.

IMPORTANTE: Il bordo inferiore dello schema di foratura dovrà avere una distanza minima di 45cm (in caso di piani elettrici) o di 65cm (in casi di piani a gas).

3. Eseguire 3 fori come indicato nel disegno e togliere lo schema di foratura.

Solo in modalità aspirante con USCITA ARIA POSTERIORE:

4. Eseguire un foro (\varnothing 16 cm), per il passaggio del tubo, sulla parete come indicato nello schema di foratura.
5. Fissare i 2 ganci di supporto con 2 tasselli e 2 viti in prossimità dei fori superiori, inserire 1 tassello nel foro inferiore.

Solo in modalità filtrante:

6. Lasciare montata la griglia in plastica presente nella parte superiore.

Solo in modalità aspirante:

7. Rimuovere la griglia in plastica superiore, svitando le 2 viti.

Solo in modalità aspirante con USCITA ARIA SUPERIORE

8. Applicare l'anello di connessione con 2 viti.

Solo in modalità aspirante con USCITA ARIA POSTERIORE:

9. Sbloccare ed estrarre le staffe di aggancio
10. Smontare il motore svitando le 8 viti (10.1) ruotarlo di 180° (10.2). Reinsierlo nell'apposita sede (10.3) e fissarlo con le 8 viti tolte precedentemente (10.4). Fissare l'anello di connessione con 2 viti all'uscita aria posteriore (10.5).
11. Reinsierire le staffe di aggancio, regolarle per l'aggancio alla parete, bloccare nuovamente le viti.
12. Agganciare la cappa ai ganci di supporto precedentemente fissati alla parete.
13. Avvitare le 2 viti di regolazione.
14. Regolare l'assetto orizzontale della cappa aiutandosi con una livella e agendo sulle due viti di regolazione.
15. Regolare la distanza della cappa dal muro.
16. Aprire il pannello perimetrale della cappa e rimuovere il filtro antigrasso.
17. Fissare definitivamente la cappa alla parete con 1 vite e 1 rondella.

Solo in modalità aspirante con USCITA ARIA SUPERIORE:

18. Eseguire la connessione del tubo per lo scarico dei fumi all'anello di connessione
19. Eseguire la connessione del cavo elettrico alla presa della cappa.
20. Assicurare il cavo al bloccacavo.

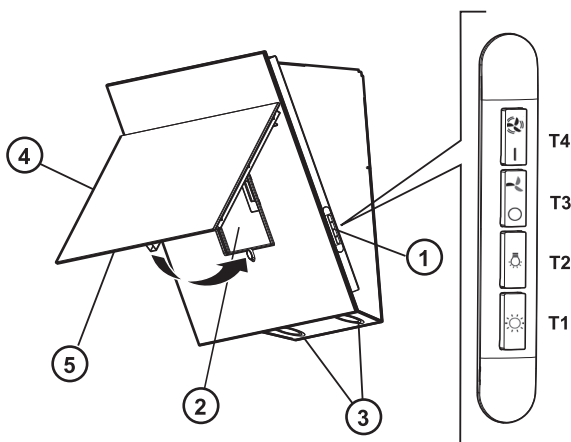
Solo in modalità filtrante:

21. Installare il filtro carbone sul retro del filtro grassi agganciandolo con le due bacchette.
22. Montare il filtro grassi e chiudere il pannello frontale.

IMPORTANTE: Non danneggiare le connessioni elettriche durante la rotazione del motore.

DESCRIZIONE E USO DELLA CAPPA

1. Pannello comandi.
2. Filtro antigrasso.
3. Lampade alogene.
4. Pannello frontale.
5. LEDSTRIP



Pannello comandi

Questa cappa è dotata di una funzione luce ambiente colorata tramite LEDSTRIP.

Per attivare tale funzione, è necessario premere il tasto T1.

Il controllo LEDSTRIP è formato da sistema led RGB.

T1 .Controllo LEDSTRIP ☀️

Premendo il tasto T1 si abilita l'accensione del LEDSTRIP in funzione automatica, che prevede il cambio ciclico del colore di illuminazione.

Premendo nuovamente il tasto T1, si interrompe il ciclo automatico di illuminazione, ed è possibile selezionare con pressioni brevi, la scelta del colore desiderato.

Una pressione prolungata del tasto, provoca lo spegnimento del LEDSTRIP, in qualsiasi condizione.

T2 .ON/OFF Luci 💡

Tramite il tasto T2 si aziona l'accensione e lo spegnimento della luce del piano di cottura

T3. OFF Motore – Decremento velocità 🌀

Premendo il tasto T3, da cappa in funzione, la velocità del motore viene decrementata fino allo spegnimento.

Con pressione prolungata (da qualsiasi velocità) il motore viene spento.

T4. ON Motore – Selezione velocità 🌀

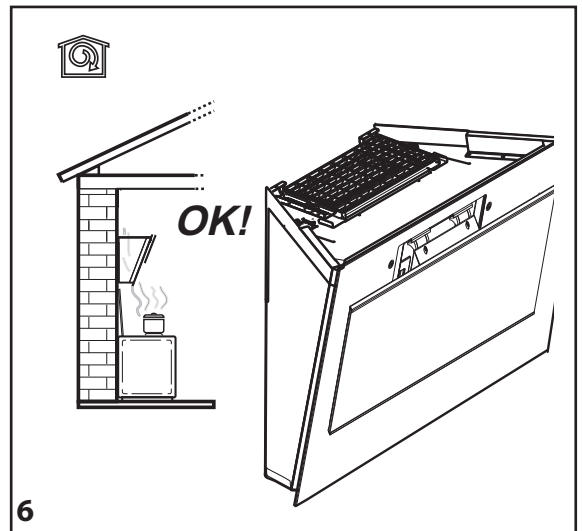
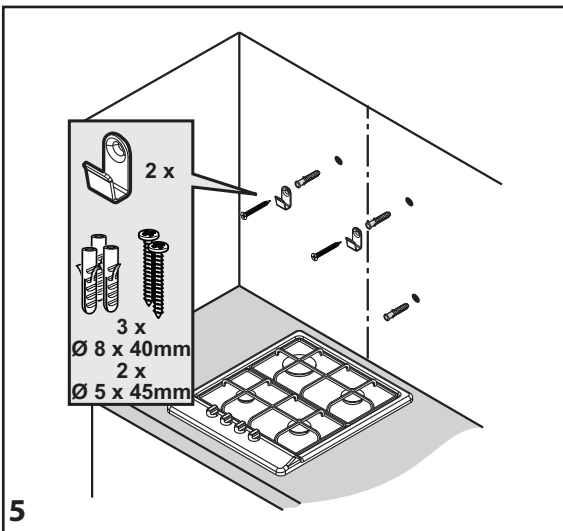
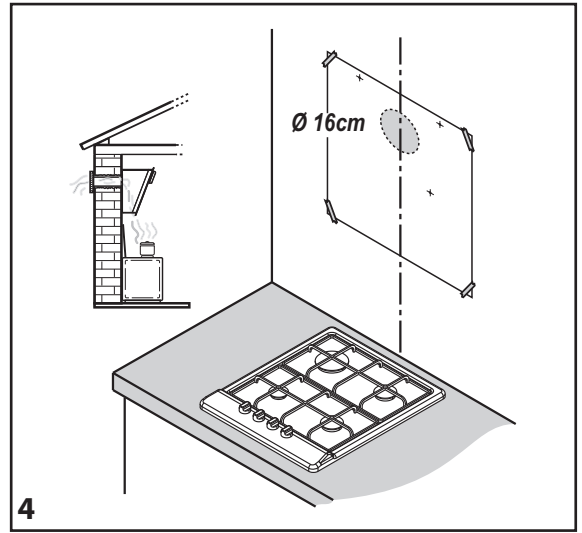
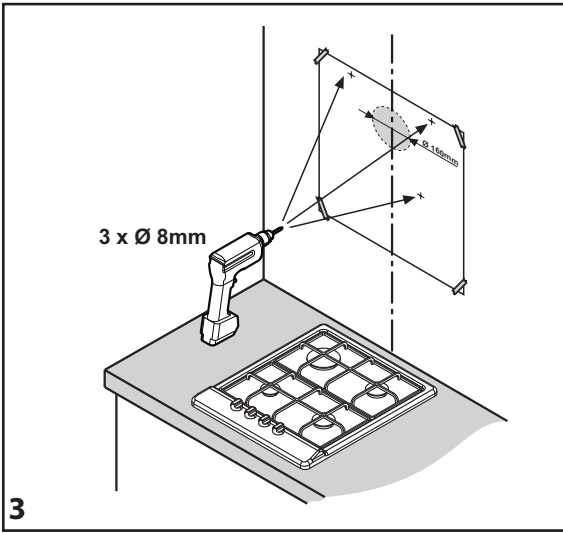
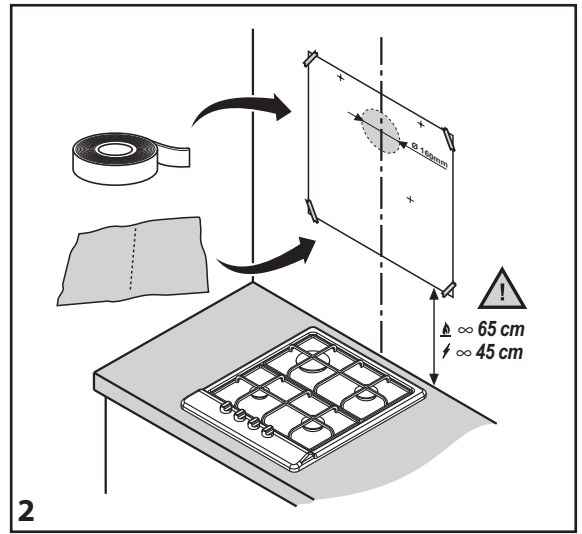
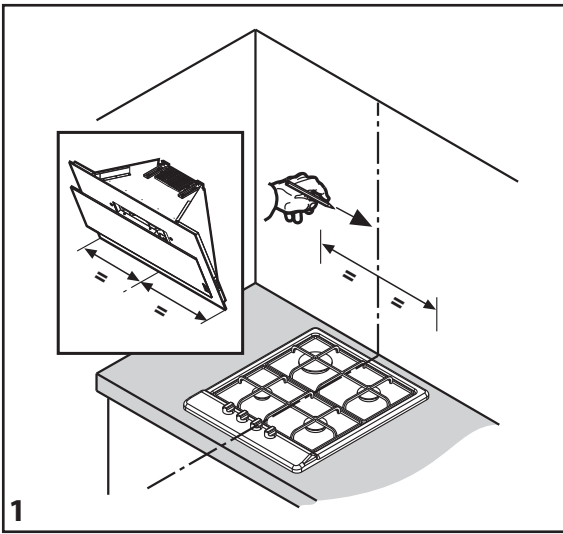
La cappa è dotata di 3 velocità incremental, più una 4° velocità temporizzata detta intensiva.

Premendo il tasto T4 viene attivata la ventola della cappa a velocità 1.

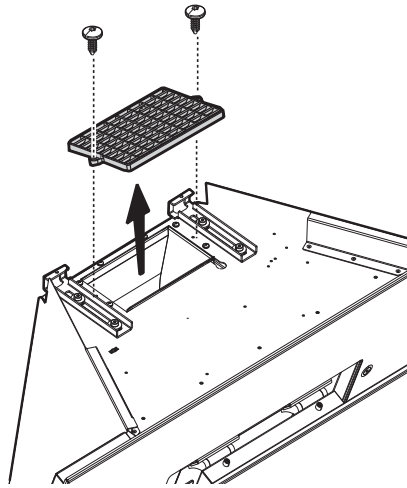
Ad ogni successiva pressione, la velocità del motore viene incrementata fino al raggiungimento della massima velocità.

La massima velocità, detta intensiva, viene mantenuta per 5 minuti, dopodichè la cappa tornerà alla 3° velocità, in questa fase intensiva il tasto T4 lampeggia

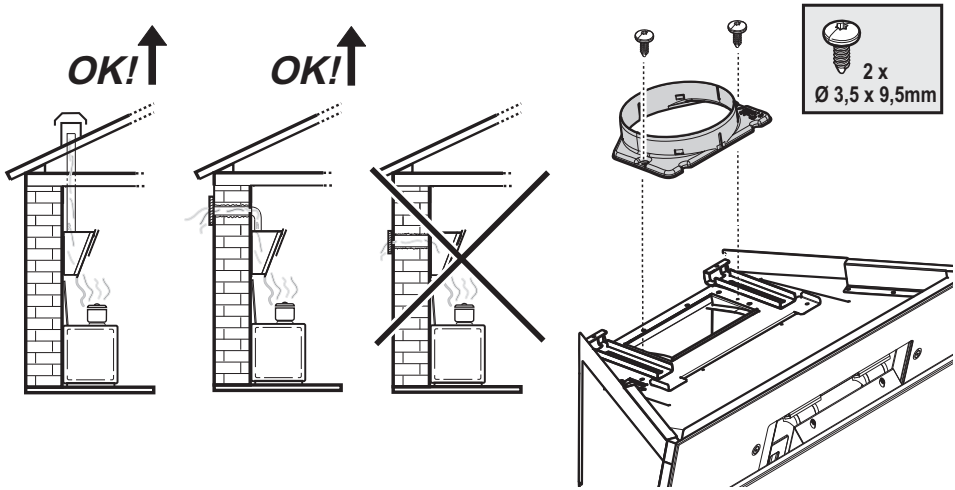
IMPORTANTE: Durante la cottura di cibi, con piano cottura acceso, si potrebbe formare della condensa sulla superficie frontale della cappa. In questo caso, dopo la cottura, bisogna pulire con panno umido la superficie della cappa.



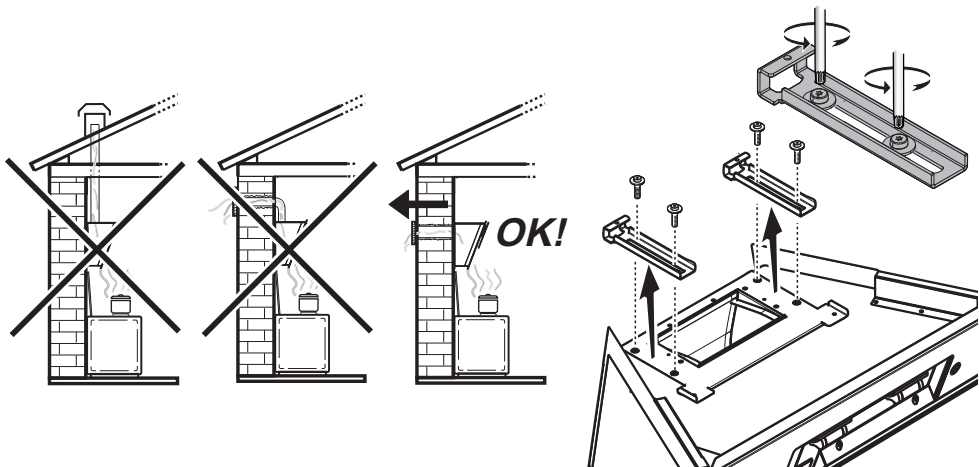
7

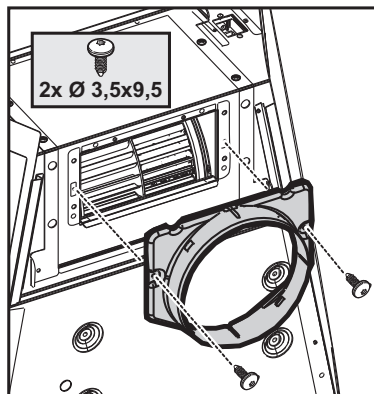
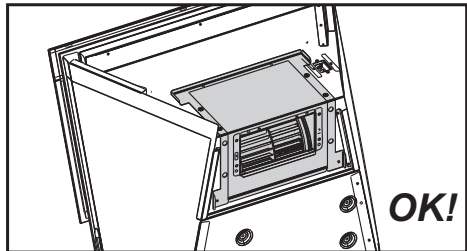
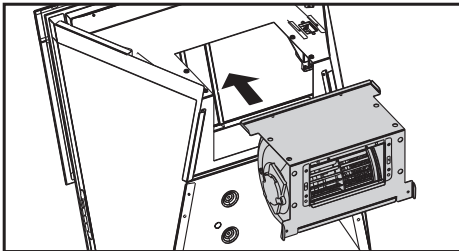
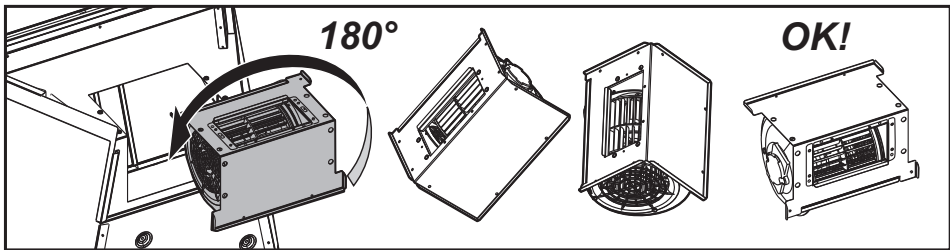
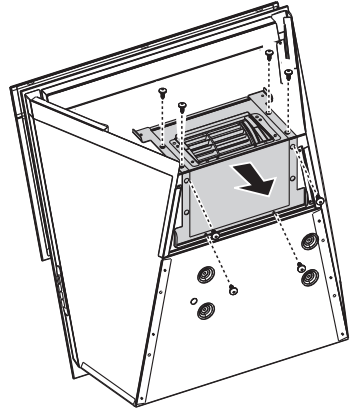
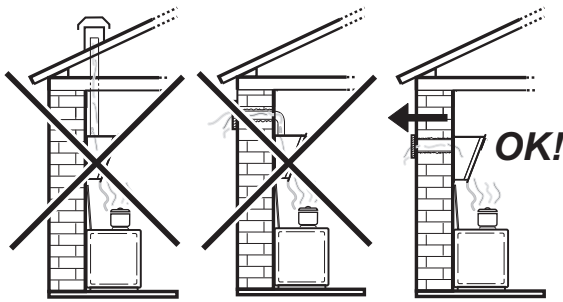


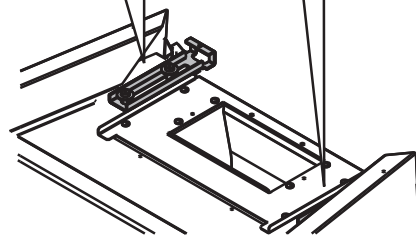
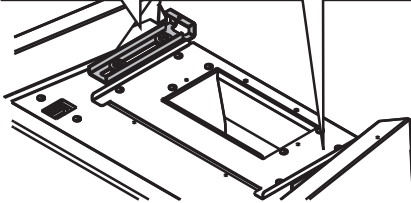
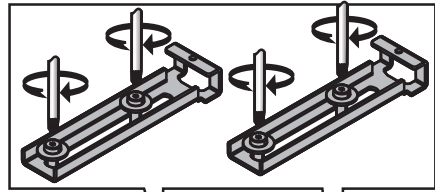
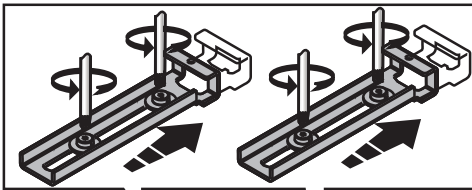
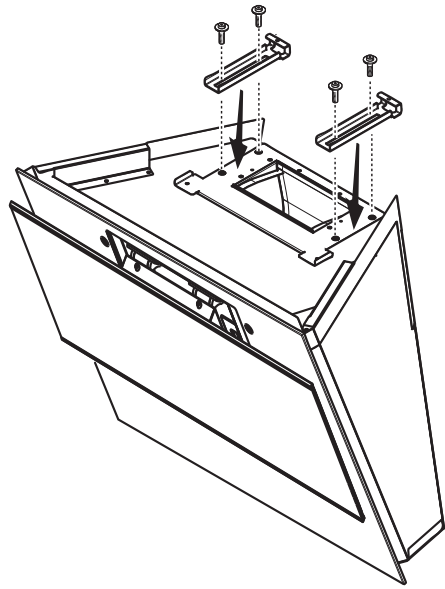
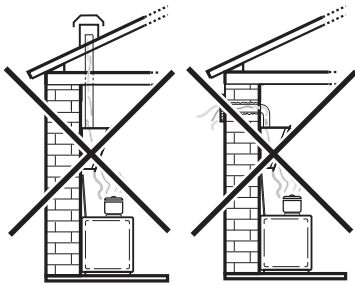
8



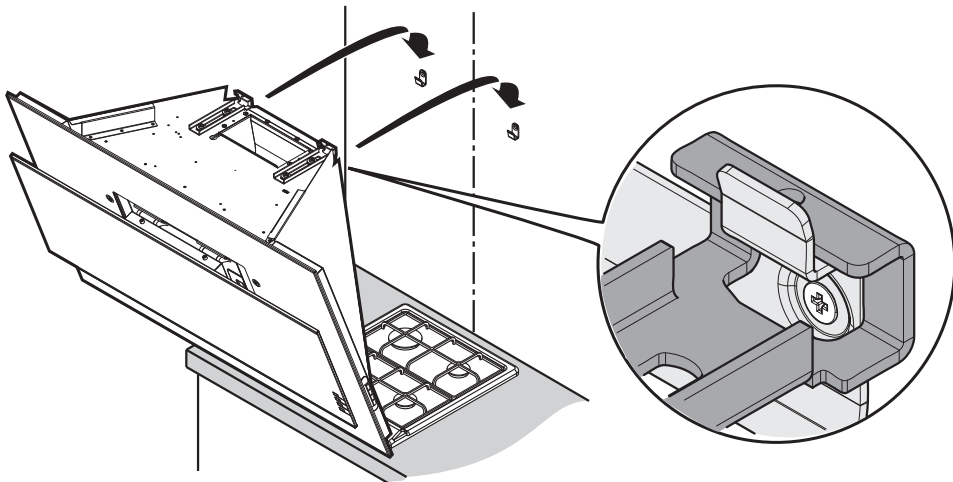
9



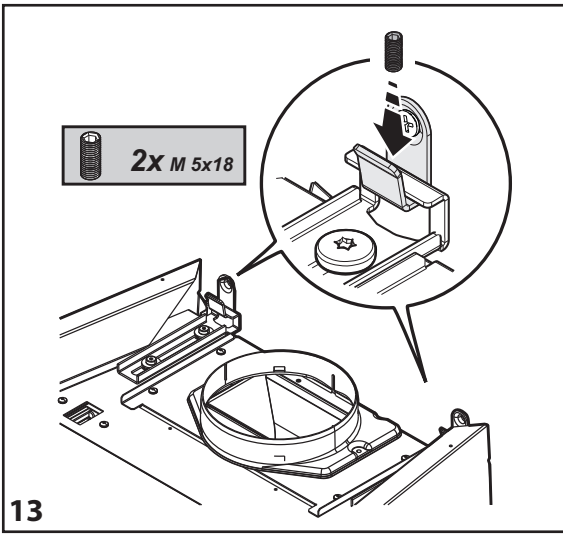




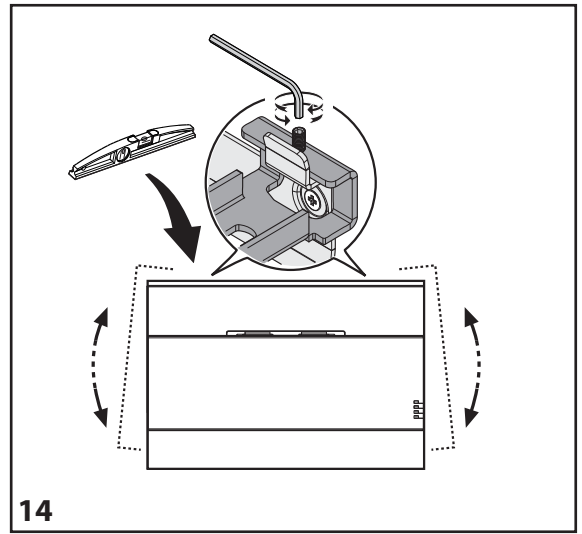
11



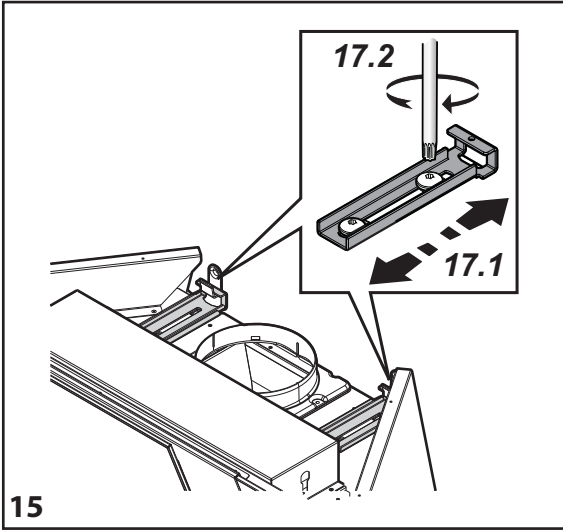
12



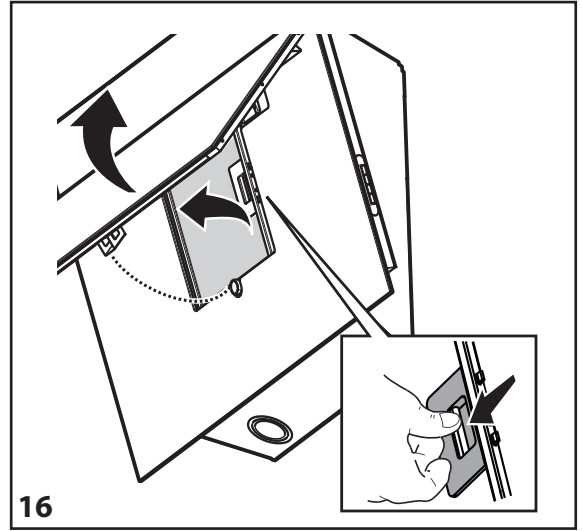
13



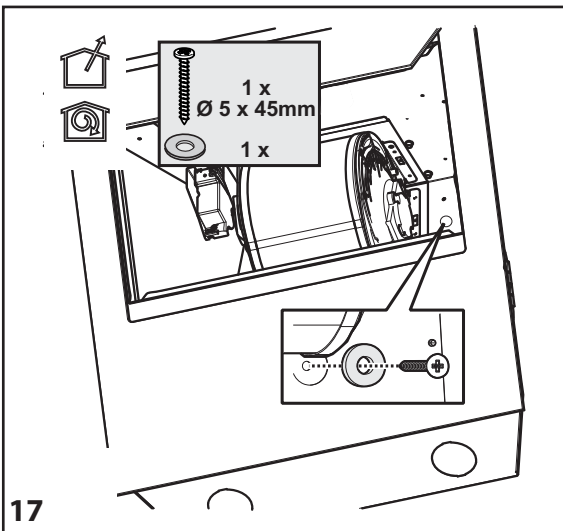
14



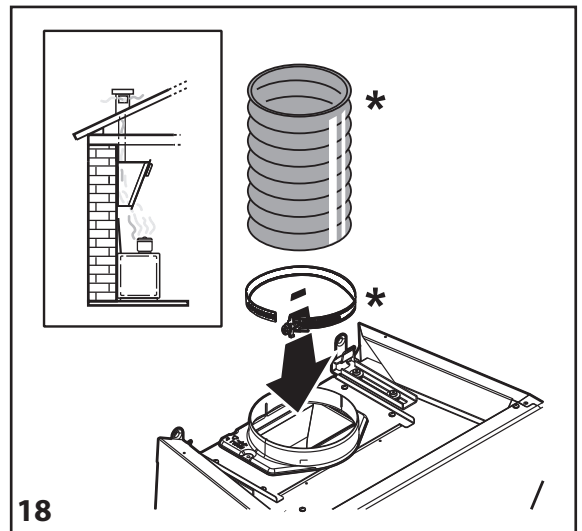
15



16



17



18

