

Grazie per aver acquistato la Telecamera Wi-Fi con batteria ricaricabile

Tramite la lettura di questo documento è possibile, senza dover utilizzare alcun PC, utilizzare rapidamente la telecamera.

Observare le condizioni d'uso indicate in questo manuale.

Quando il prodotto è acceso, mantenere una distanza minima di 20 cm dal prodotto (esposizione alle frequenze radio).

L'utilizzo di dispositivi in grado di catturare immagini, video o voce potrebbero essere regolamentati o completamente proibiti in talune giurisdizioni. Potrebbe essere richiesta un'autorizzazione.

Atlantis non garantisce in alcun modo che i propri prodotti siano utilizzati in conformità con le leggi locali ed inoltre non può essere ritenuta responsabile per un uso improprio di tali dispositivi.

È opportuno inoltre segnalare chiaramente la presenza di dispositivi capaci di catturare immagini, video o voce. Si ricorda infine di rispettare attentamente la legislazione vigente riguardante le modalità di conservazione dei contenuti video ripresi.

MAI lasciare incustodite le batterie al litio ioni mentre sono in carica o in scarica!

MAI posizionare le batterie al litio ioni su superfici infiammabili durante la carica.

MAI cercare di usare le funzioni di carica per NiCd, NiMH o Pb per le batterie al litio-ioni. Usare un alimentatore con cavo di uscita tipo USB da 5VDC@1,0A.

MAI usare di nuovo batterie al litio-ioni che abbiano iniziato a gonfiarsi o che si surriscaldino con facilità o che non si caricano sufficientemente nel tempo prestabilito. In caso contrario si potrebbero verificare delle esplosioni o degli incendi!!

Le celle al litio-ioni non soffrono di auto-scarica ed effetto memoria, non devono quindi essere sottoposte a cicli di carica/scarica

Le celle al litio-ioni devono essere caricate completamente almeno una volta all'anno per prevenire l'effetto sotto-scarica.

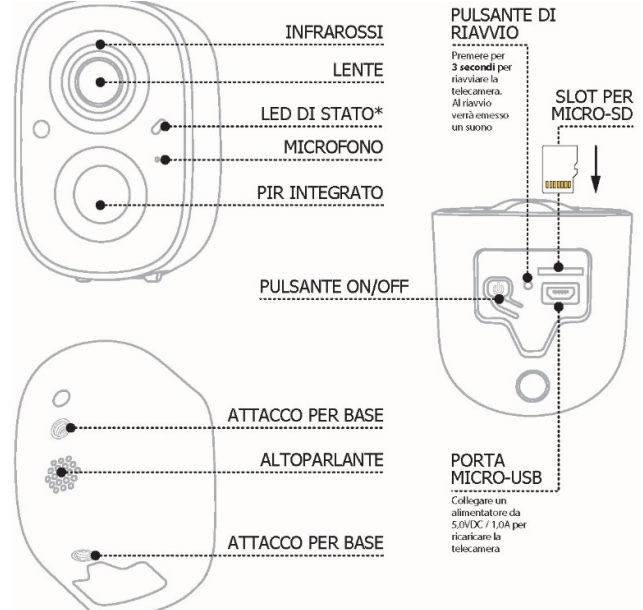
Le batterie al litio-ioni devono essere conservate con circa il 30-50% della loro capacità se non le si utilizza per un lungo tempo.

Se la batteria si danneggia o si gonfia NON UTILIZZATELA!! Sostituirla immediatamente con una nuova e integra

A fine vita dell'articolo, smontarla rimuovendo le viti del prodotto e gettarla negli appositi contenitori per lo smaltimento batterie



Panoramica di Prodotto



*Led di stato

Modalità	Stato LED
Funzionamento	Blu
Configurazione	Blu lampeggiante
Sleep Mode	Spento
In ricarica	Giallo
Carica completa	Verde

Requisiti di sistema

Prima di utilizzare questo dispositivo verificare di disporre dei seguenti requisiti:

Dispositivo mobile **Apple** (con almeno **IOS® 11**) o **Android™** (almeno la V8.0 con accesso al Play Store) con connettività 3G/4G/LTE.

Accesso ad Internet (dove verrà installata la telecamera) via wireless a **2,4GHz** compatibile con lo standard IEEE802.11 b/g/n.

Installazione APP

Scansionare il QR Code sotto riportato oppure aprire lo store (AppleStore/Play store) e ricercare **VicoHome**.



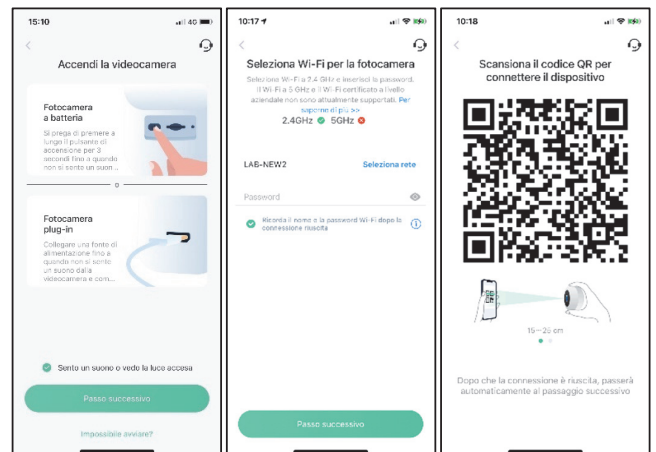
Installazione

Verificare che il proprio SmartPhone sia collegato alla rete Wi-Fi a cui si vorrà collegare la telecamera. Effettuare il Login sull'applicazione **VicoHome** (al primo avvio è necessario creare il proprio account).

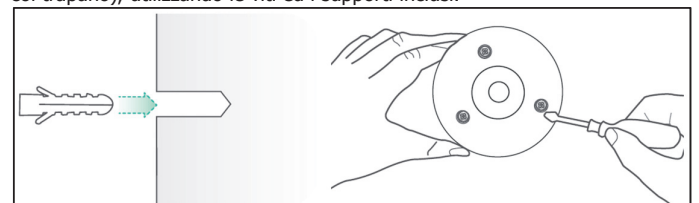
- Accendere la telecamera tenendo premuto il tasto di accensione per 3 sec.
- Cliccare due volte consecutive il tasto di accensione per mettere in modalità configurazione la telecamera. La telecamera emetterà un segnale acustico (4 suoni consecutivi) ed il led di stato inizierà a lampeggiare velocemente in blu.

- Toccare su **"Aggiungi una nuova videocamera ora"** o sul bottone [+].
- Toccare su **"Sento un suono o vedo la luce accesa"** e poi su **Passo successivo**.
- Toccare su **"Sento un segnale acustico"** e poi su **Passo successivo**.
- Inserire la password di accesso della rete Wi-Fi e toccare su **Passo successivo**. Toccare poi su **Conferma**;
- Lo SmartPhone genererà un QR Code, posizionarlo in modo che possa essere scansionato dalla telecamera (a circa 20cm dalla lente). La telecamera emetterà un segnale acustico;
- La telecamera, dopo qualche secondo, ad avverta connessione riprodurrà il messaggio vocale: **"Connessione Wireless Riuscita"**. Toccare su **Passo Successivo**;

- Inserire un nome indetificato ed il luogo in cui la telecamera verrà posizionata. Toccare su **Fatto**.



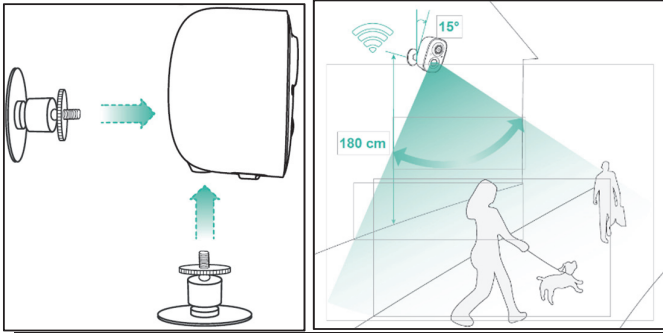
La telecamera può essere appoggiata su una superficie piana oppure fissata a parete/soffitto tramite il KIT per il fissaggio a muro. Fissa la base sulla parete (appoggiare la base al muro e segnare con una matita i punti da forare col trapano), utilizzando le viti ed i supporti inclusi.



Avvitare adesso la telecamera alla base, ruotandola in senso orario. La telecamera può essere fissata alla base tramite 2 diversi agganci (inferiore o

posteriore). Ruotare infine la rotella plastica in senso antiorario per fissare saldamente la telecamera alla base.

Nelle soluzioni con montaggio a muro si suggerisce di posizionare la telecamera a circa 180 cm di altezza con un'inclinazione di circa 15°, come da figura.



Installare la telecamera in una posizione in cui la sua visuale non sia bloccata e verificare che la copertura della rete Wi-Fi sia adeguata. Il sensore a infrarossi PIR è più sensibile ai movimenti nel campo visivo della telecamera rispetto a quelli che si avvicinano/allontanano.

Condividere la telecamera: Solo l'amministratore associato alla telecamera la prima volta può condividerla. Gli altri utenti possono solo visualizzare i video in diretta o rivedere quelli registrati.

- Individuare la telecamera da condividere, toccare sull'icona [📄].
- Toccare su "condivisione della fotocamera" per generare un QR code.
- [Nello smartphone dell'amico] toccare su [➕] e poi su "Aggiungi la videocamera dell'amico" per scansionare il QR code.
- Accettare ora la richiesta per terminare il processo.

USO dell'APP VicoHome

- Toccare **Casa** [🏠], poi selezionare nel menu in alto la locazione. L'app visualizzerà tutti i dispositivi connessi all'account posizionati nella locazione selezionata.
- Toccare sul bottone **Album** [📁] per accedere ai video registrati nel Cloud (questo è gratuito per i primi 24 mesi e conserva gli ultimi 7 giorni per un massimo di 1 GB di spazio). Vengono visualizzati tutti i video conservati delle telecamere associate all'account. Questi possono essere scaricati sullo smartphone per evitare che vengano rimossi dal cloud.
- Toccare sul bottone **Utente** [👤] per accedere/cambiare i dettagli del profilo (nome utente, mail e password), per cambiare lingua all'APP, aggiungere ulteriori luoghi etc.

Toccare sulla telecamera da visualizzare/controllare. Immediatamente verrà aperta una finestra col flusso video.

- Toccare sul bottone **Voce** [🔊] per far riprodurre alla smartphone quanto catturato dal microfono della telecamera.
- Premere e tenere premuto il bottone **Parlare** [🗣️] per far riprodurre alla camera quanto catturato dal microfono dello smartphone.
- Toccare sul bottone **Sirena** [📢] per attivare la sirena nella telecamera.
- Toccare, in basso a destra, sul bottone **Full Screen** [🖥️] per visualizzare il video a schermo intero. A schermo intero è possibile avere accesso a bottoni ulteriori e visualizzare immediatamente il bitrate dello streaming.
 - Selezionare la qualità del flusso video scegliendo tra **SD/HD**.
 - Toccare sul bottone **Registrazione** [📹] per registrare, sullo smartphone, quanto ripreso in live.
 - Toccare sul bottone **Fotografia** [📷] per salvare, sullo smartphone, l'immagine di quanto ripreso.
 - Toccare sul bottone [◀] per tornare in modalità finestra.
- L'icona [🔋] visualizza graficamente lo stato di carica della batteria della telecamera.

- Toccare sul bottone [📄] per condividere la telecamera.
- Toccare sul bottone [🕒] per accedere ai video registrati nel Cloud (questo è gratuito per i primi 24 mesi e conserva gli ultimi 7 giorni per un massimo di 1 GB di spazio) dalla specifica telecamera.
- Toccare sul bottone [⚙️] per accedere alla configurazione avanzata della telecamera.
 - Cliccare sulla telecamera [📷] per accedere a informazioni quali il nome camera, locazione di assegnazione, capacità percentuale residua della batteria, nome e qualità della rete Wireless cui la telecamera è connessa etc.
 - Toccare su **Rilevamento del movimento** [👤] per attivare il PIR (**Rilevamento del movimento**) e regolare, su 3 livelli, la **sensibilità del rilevamento**. In **Durata** è possibile selezionare i secondi di registrazione dell'evento rilevato ed in **Risoluzione** la qualità (**HD** o **SD**).
 - Toccare su **Notifica** [📧] per attivare l'invio di push.
 - Toccare su **Zone di attività** [📍], per ricevere PUSH solo se rilevati nelle zone evidenziate. Questa va acquistata in un piano a pagamento.
 - Toccare su **Video su Scheda SD** [💾] per accedere ai video salvati localmente sulla scheda micro SD inserita nella telecamera.
 - Toccare su **Informazioni sul firmware** [🔧] per visualizzare la versione di FW installata e la disponibilità di eventuali aggiornamenti.
 - Toccare su **Gestione della Scheda SD** [📄] per visualizzare lo spazio disponibile/quello complessivo e formattare la scheda micro SD inserita (**Formatta la scheda SD**). Il processo impiegherà qualche minuto e cancellerà irrimediabilmente tutti i file contenuti.
 - Toccare su **Impostazione dell'illuminazione** [💡] per inibire (**Spia**) l'accensione del LED di stato (la telecamera quando operativa accende il LED blu), attivare la **Visione notturna** (l'accensione degli

illuminatori infrarossi) e selezionare, su 3 livelli, la **sensibilità alla luce** (soglia di attivazione degli infrarossi).

- Toccare su **Impostazione del suono** [🔊] per attivare la **Sirena d'allarme** (quando il PIR rileva un movimento la telecamera riproduce un segnale acustico), scegliere la (**Linguaggio vocale**) lingua utilizzata dalla telecamera (solitamente quella utilizzata dallo smartphone cui è associata) ed il livello del volume dei messaggi vocali (**volume vocali**).
- Toccare su **Impostazioni Avanzate** [⚙️] per abilitare (**Anti-Sfarfallio**) la rimozione dello sfarfallio (una volta abilitata l'impostazione è opportuno indicare la frequenza (**Tasso di sfarfallio**) delle luci (solitamente si raccomanda di scegliere 50Hz).
- Toccare su **Condividi** [📄] per condividere la telecamera.
- Toccare su **Rimuovi Videocamera** per rimuovere la telecamera dall'account.

È possibile rimuovere la telecamera dal proprio account in una delle 2 seguenti modalità:

- (**VicoHome**) Toccare sul bottone [⚙️] e poi su **Rimuovi Videocamera**.
- **Reset(HW)**: Premere, a camera accesa (muoverla per far attivare il PIR o premere una volta velocemente il bottone ON/OFF), il bottone ON/OFF per 2 volte molto velocemente. La telecamera riparte in modalità associazione ed è ora possibile associarla ad un altro account (il LED comincia a lampeggiare e la telecamera emette 4 toni ad intermittenza). Quando il processo di associazione col nuovo account è avvenuto con successo la telecamera viene rimossa dall'account precedente.
- **Spegnimento della telecamera**: Premere per 5 secondi il bottone ON/OFF, la telecamera emette un suono (quadri tonale) e poi si spegne (da remoto via APP non è più ri-svegliabile). Per riaccenderla premere per 5 secondi il bottone ON/OFF, la telecamera emette un suono (bitonale) per spostarsi poi in modalità di funzionamento normale.