



**TRITON**

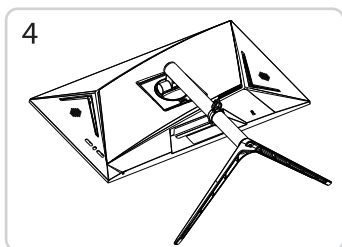
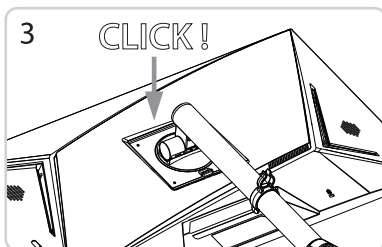
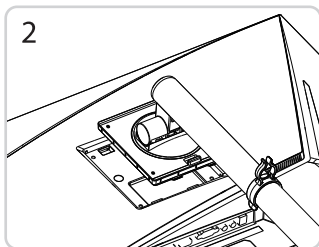
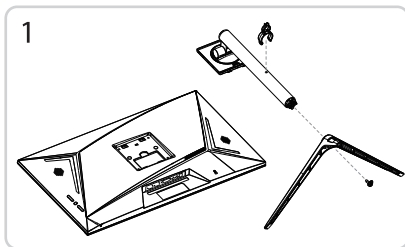
**U27**

**GAMING MONITOR**

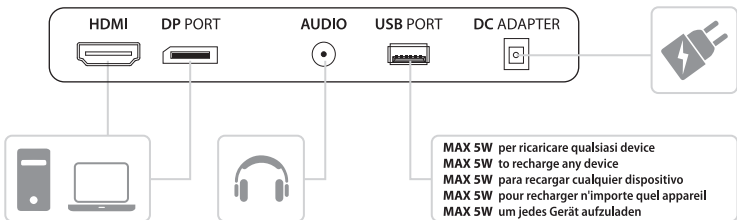


MANUALE UTENTE  
USER MANUAL  
MANUAL DE USUARIO  
MANUEL DE L'UTILISATEUR  
BENUTZERHANDBUCH

powered by  
 **Atlantis**



CONNESSIONI | CONNECTIONS |  
CONEXIONES | CONNEXIONS | VERBINDUNGEN



NOTA: assicurarsi di conservare la scatola originale e tutto il materiale di imballaggio.  
 NOTE: be sure to save original box and all packing material.  
 NOTA: asegúrese de guardar la caja original y todo el material de embalaje.  
 REMARQUE: assurez vous à conserver la boîte d'origine et tous les matériaux d'emballage.  
 HINWEIS: Achten Sie darauf, den Originalkarton und das Verpackungsmaterial aufzubewahren.

Prima di collegare il monitor al COMPUTER con il cavo video, spegnere il monitor e il computer ed inserire un'estremità del cavo video nella presa HDMI/DP del computer. Successivamente inserire l'altra estremità del cavo nella presa di ingresso HDMI/DP del monitor.

#### COLLEGAMENTO ALIMENTAZIONE

Inserire il jack del cavo dell'alimentatore nella presa di ingresso del monitor e collegare quindi l'alimentatore alla presa di corrente.

#### COLLEGAMENTO DEL JACK AUDIO

Il jack audio viene utilizzato per collegare le cuffie (NON collegare all'uscita jack degli Altoparlanti). Per utilizzare le cuffie, impostare il monitor come uscita audio predefinita nelle impostazioni audio di Windows.

#### ACCENSIONE

Accendere il monitor e il computer; l'indicatore si accende in verde (o in blu) quando lo schermo è in condizioni normali. Se l'indicatore si illumina di rosso, verificare che il collegamento del cavo video (HDMI/DP) non sia errato, nel caso cliccare il tasto di accensione del monitor.

#### AUTOISPEZIONE

Se il monitor rileva l'assenza di segnale orizzontale e verticale, chiederà di controllare l'ingresso video e il monitor entrerà, dopo alcuni secondi, in modalità di risparmio energetico accendendo l'indicatore di stato in rosso. Lo schermo tornerà a essere visualizzato normalmente al ritorno del segnale video.

#### REGOLAZIONE DELL'IMMAGINE

Regolare l'immagine in base alle proprie esigenze; consultare la sezione "Funzionamento".

## FUNZIONAMENTO (OSD)

### M TASTO MENU

Questo tasto serve per accedere al menu principale, entrare nei sottomenu e confermare la selezione.

### E TASTO AUTO/EXIT

Nel menu OSD, questo tasto viene utilizzato per uscire dal menu OSD o tornare a quello precedente. Se non viene utilizzato nel menu OSD, questo tasto viene utilizzato per attivare la visualizzazione di un puntatore a croce nel centro dello schermo. Il tipo di puntatore può essere cambiato utilizzando i tasti Freccia Alto/Basso.

### P ACCENSIONE

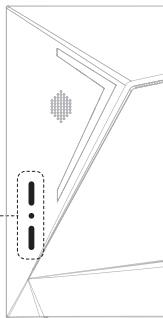
Questo tasto viene utilizzato per accendere o spegnere il monitor.

### Δ LUMINOSITÀ [FRECCIA ALTO]

Nel menu OSD, questo tasto viene utilizzato per muoversi verso l'alto. Se non viene utilizzato nel menu OSD, questo tasto serve per la regolazione rapida della luminosità (può essere impostata utilizzando i tasti Freccia Alto/Basso).

### ▽ MODALITÀ FUNZIONAMENTO [FRECCIA BASSO]

Nel menu OSD, questo tasto viene utilizzato per muoversi verso il basso. Se non viene utilizzato nel menu OSD, questo tasto serve per la regolazione rapida del volume (può essere impostata utilizzando i tasti Freccia Alto/Basso).



**MENU PRINCIPALE**

- 1 Regolazione dell'immagine (IMMAGINE)
- 2 Attivazione FreeSync (FREESYNCH)
- 3 Regolazione del colore (COLORE)
- 4 Configurazione OSD (SETUP OSD)
- 5 Reset e Configurazione LED posteriore (RESET)
- 6 Selezione sorgente video e regolazione volume (ALTRO)

**SOTTOMENU**

- |                      |                         |
|----------------------|-------------------------|
| 1 Luminosità         | 12 Lingua               |
| 2 Contrasto          | 13 OSD posizione H      |
| 3 Black eQualizer    | 14 OSD posizione V      |
| 4 Modalità           | 15 Timer                |
| 5 HDR                | 16 Trasp.               |
| 6 FreeSync           | 17 Reset                |
| 7 Temperatura colore | 18 Conf. Led posteriore |
| 8 Rosso              | 19 Sorgente Video       |
| 9 Verde              | 20 Muto                 |
| 10 Blu               | 21 Volume               |
| 11 Filtro luce blu   |                         |



L'utilizzo della modalità "Overdock a 180Hz" di refresh è suggerita per un periodo limitato nel tempo ed esclusivamente durante l'utilizzo di videogiochi. Si raccomanda di impostare la frequenza di di refresh della scheda video ad un massimo di 165 Hz durante l'utilizzo quotidiano (internet/desktop/produttività).

MENU	SOTTOMENU	FUNZIONI
<b>IMMAGINE</b>	Luminosità	regola la luminosità del monitor (non selezionabile quando attivo il DCR)
	Contrasto	regola il contrasto del monitor (non selezionabile quando attivo il DCR)
	Black Level	equalizzazione fine del nero, permette di offrire neri profondi ed immagini ricche di dettagli fondamentali
	Eco	permette la selezione della modalità di funzionamento tra le disponibili
	HDR mode*	abilita la modalità HDR
<b>FREESYNCH</b>	Free Sync*	se attivato permette la mitigazione del "tearing"
<b>COLORE</b>	Temperatura colore	permette di selezionare la temperatura colore tra quelle preimpostate o personalizzate
	Rosso	può regolare l'impostazione del singolo colore
	Verde	
	Blu	
	Low blue light	riduce, su 4 livelli, la luce blu (blue light)
<b>MENU OSD</b>	Lingua	modifica la lingua del menu
	OSD posizione O	regola la posizione orizzontale dell'OSD sul monitor
	OSD posizione V	regola la posizione verticale dell'OSD sul monitor
	Timeout	regola il tempo di visualizzazione dell'OSD
	Trasp.	regola la trasparenza dell'OSD
<b>REGOLAZIONI</b>	Regolazioni	ripristina le impostazioni di fabbrica
	LED effect	permette di abilitare i LED posteriori
<b>SETUP</b>	Ingresso	seleziona la sorgente dall'ingresso disponibile (DP/HDMI)
	Mute	abilita la modalità silenziosa
	Volume	regola il volume

\* Opzioni disponibili solo su alcuni modelli di monitor

Quando il segnale video in ingresso eccede la frequenza massima supportata dal monitor (fare riferimento alle specifiche del prodotto), il microcomputer integrato del monitor disattiva il segnale di sincronizzazione orizzontale e verticale per proteggere il dispositivo. Dopo alcuni secondi il monitor entrerà in modalità di risparmio e l'indicatore di alimentazione si accenderà in rosso. Impostare la frequenza di uscita del computer entro l'intervallo supportato dal monitor, in modo che questo possa funzionare normalmente e correttamente.

## IMPOSTAZIONE DELLA MODALITÀ DI VISUALIZZAZIONE

Con la funzione standard VESA e DDC, il monitor scansiona la frequenza, la potenza di uscita, le prestazioni etc. e le trasferisce al COMPUTER dopo l'accensione quando si utilizza la scheda video con funzione VESA DDC1/2B. Inoltre, identifica la modalità di connessione del display e seleziona la risoluzione corretta. Le modalità preimpostate sono riportate nella tabella che si trova alla fine del manuale d'uso.

## RISOLUZIONE DEI PROBLEMI

### **Non c'è immagine sullo schermo/LED spento**

*Verificare che il cavo di alimentazione sia correttamente e saldamente collegato al monitor, che l'adattatore sia inserito correttamente nella presa di corrente e che il display sia in modalità risparmio energetico.*

### **Non c'è immagine sullo schermo/LED rosso**

*Verificare che la scheda grafica presente nel COMPUTER sia correttamente inserita. Controllare il collegamento tra il cavo video e il monitor.*

### **Il display non è chiaro o l'immagine è troppo grande o troppo piccola**

*Accedere al menu di regolazione dell'immagine OSD e selezionare "Auto" (in Setup->Scelta Segnale) per regolare automaticamente la visualizzazione in modo ottimale.*

### **L'immagine è troppo chiara o troppo scura**

*Accedere al menu di regolazione della luminosità dell'OSD, quindi selezionare "Su/Giù" per regolare la luminosità e il contrasto in modo ottimale.*

### **Lo schermo è surriscaldato**

*Mantenere una distanza di almeno 8 cm intorno al display per la ventilazione e non appoggiare nulla sul monitor.*

### **Display scuro dopo l'accensione**

*È normale. A causa della differenza di temperatura, la retroilluminazione non emette luce in modo uniforme immediatamente dopo l'accensione. I LED responsabili della retroilluminazione, torneranno a funzionare normalmente dopo 20 minuti e tutti i fenomeni anomali (l'oscurità/sfaccettatura) scompariranno.*

### **L'immagine è distorta**

*Controllare la risoluzione impostata sul computer e scegliere la risoluzione corretta, quindi regolarla.*

### **Il colore è anormale**

*Controllare il collegamento del cavo video ed eventualmente sostituirlo. Accedere al menu di regolazione del colore OSD per impostare il colore del display in modo ottimale.*

### **Le immagini visualizzate con l'ingresso DP (DisplayPort) o HDMI sono prive di audio?**

*Impostare l'uscita audio del PC sul monitor in uso. In Microsoft Windows, accedere a PANNELLO DI CONTROLLO >AUDIO > Impostare il monitor come dispositivo predefinito. (Le impostazioni possono variare a seconda del sistema operativo utilizzato).*

1. Prima di utilizzare questo dispositivo, leggere attentamente tutte le istruzioni contenute nel presente manuale.
2. Conservare il manuale con cura per riferimenti futuri.
3. Scollegare il dispositivo dalla presa di corrente prima di pulirlo. Non utilizzare detergenti liquidi o spray. Per la pulizia utilizzare un panno umido o bagnato. Se lo schermo LCD è ancora sporco, utilizzare un detergente per la pulizia.
4. Non utilizzare parti/accessori non raccomandati dal produttore. L'uso di accessori non autorizzati può provocare rischi di svariato genere.
5. Quando si scollega l'alimentatore dalla presa è opportuno prima afferrarlo saldamente e poi tirare per sfilarlo dalla presa. Non tirare mai direttamente il cavo.
6. Non collocare alcun oggetto sul cavo di alimentazione. Non calpestarlo.
7. Non utilizzare il dispositivo in prossimità di fonti d'acqua, ad esempio vasca da bagno, lavabo, lavello della cucina o lavatrice. Non collocare il dispositivo su un pavimento bagnato o vicino a una piscina, ecc. Non toccare lo schermo con le dita o con altri oggetti duri e/o acuminati.
8. Le fessure e le aperture sull'alloggiamento e sul retro o sul fondo sono previste per la ventilazione. Per garantire un funzionamento affidabile dei componenti e per proteggerli dal surriscaldamento, queste aperture non devono essere bloccate/ostuite o coperte. Il dispositivo non deve mai essere collocato vicino o sopra un termosifone o una stufa e non deve essere collocato in una installazione a incasso, a meno che non sia prevista un'adeguata ventilazione. Non esporre il prodotto alla luce diretta del sole.
9. Assicurarsi che il dispositivo si trovi ad una distanza di almeno 8 cm dalla parete o da altri oggetti circostanti quando è in uso.
10. L'alimentazione deve corrispondere a quella indicata sulla targhetta.
11. Assicurarsi che la presa di corrente e il cavo in uso siano in grado di sopportare la somma delle potenze nominali di tutti i prodotti collegati.
12. Osservare tutte le avvertenze e le istruzioni descritte nel manuale.
13. Non sovraccaricare la presa di corrente e non utilizzare prolunghes per evitare di provocare incendi o scosse elettriche.
14. Non tentare di riparare il dispositivo da soli, poiché l'apertura o la rimozione dei coperchi può esporre l'utente a tensioni pericolose o ad altri rischi. Rivolgersi a personale di assistenza qualificato.
15. Scollegare il monitor o l'adattatore CA dalla presa di corrente e rivolgersi a personale di assistenza qualificato nelle seguenti condizioni:
  - a. Quando il cavo di alimentazione o la spina sono danneggiati o usurati.
  - b. Se il dispositivo è caduto o il suo alloggiamento è stato danneggiato.
  - c. Quando le prestazioni del dispositivo si deteriorano in modo evidente.
16. Scollegare il cavo di alimentazione/alimentatore se il dispositivo non viene utilizzato per un lungo periodo di tempo.
17. Conservare il dispositivo in un luogo ben ventilato; evitare la forte luce solare, le alte temperature o l'umidità.
18. Conservare il dispositivo in un luogo a temperatura ambiente compresa tra i -20°C e 55°C. In caso contrario, il dispositivo potrebbe subire danni permanenti.
19. Quando si solleva o si sposta il monitor, non toccare lo schermo. La forza applicata allo schermo del monitor potrebbe danneggiarlo.
20. Rimuovere la busta di plastica dall'adattatore e dal monitor prima di utilizzarlo. Tenere la confezione di plastica fuori dalla portata dei bambini. I bambini potrebbero soffocare.
21. Non installare il prodotto su una superficie instabile o soggetta a vibrazioni.
22. Non installare il prodotto in un luogo esposto a polvere, umidità e olio o fumo.
23. Prestare attenzione quando si regola l'angolazione del prodotto (rotazione/inclinazione/regolazione dell'altezza).
  - a. La mano o il dito possono rimanere incastrati e ferirsi.
  - b. L'inclinazione eccessiva del prodotto può provocare la caduta dello stesso con conseguenti lesioni.
24. Quando si utilizzano cuffie o auricolari, non alzare troppo il volume. Un volume troppo alto può danneggiare l'udito.
25. Guardare lo schermo troppo da vicino per un periodo di tempo prolungato può deteriorare la vista. È opportuno, ogni ora di utilizzo, far riposare gli occhi per almeno 5 minuti o guardare oggetti distanti.
26. Non tenere il prodotto capovolto e non sposterlo tenendo il supporto. Il prodotto potrebbe cadere e danneggiarsi e/o provocare lesioni.

## REGOLAZIONE DELL'ALTEZZA

- 1 Posizionare il monitor montato sulla base del supporto in posizione verticale.
- 2 Maneggiare il monitor con entrambe le mani per sicurezza.

**AVVERTENZA!** Quando si regola l'altezza dello schermo, non appoggiare le mani sul piedistallo del monitor per evitare di ferirsi le dita.

## REGOLAZIONE DELL'ANGOLO

- 1 Posizionare il monitor montato sulla base del supporto in posizione verticale.
- 2 Regolare l'angolo dello schermo. L'angolo dello schermo può essere regolato in avanti o indietro da -5° a 15° per una visione confortevole.

## FUNZIONE DI ROTAZIONE

La funzione di rotazione consente al monitor di ruotare di 90° in senso orario.

**AVVERTENZA!** Durante la rotazione il monitor può colpire il tavolo/piede di supporto. Seguire attentamente le istruzioni seguenti:

- 1 Sollevare il monitor all'altezza massima.
- 2 Ruotare il monitor in senso orario e completare l'installazione ruotando il monitor di 90°.
- 3 Regolare adesso il monitor all'altezza desiderata.

Nota:

- La funzione di rotazione automatica del display non è supportata.
- Lo schermo può essere ruotato facilmente in: (Windows 11)  
START->IMPOSTAZIONI->SISTEMA->SCHERMO->ORIENTAMENTO SCHERMO  
Si noti che alcune versioni di Windows/Driver potrebbero non supportare tale funzione.

## GESTIONE DEI CAVI

Sistemare i cavi utilizzando il supporto per cavi.

L'uso di un cavo da DVI a HDMI/DP (DisplayPort) a HDMI può causare problemi di compatibilità.

Utilizzare un cavo certificato con il logo HDMI per evitare problemi di visualizzazione.

## USO DEL LUCCHETTO KENSINGTON

Il connettore per il sistema di sicurezza Kensington si trova sul retro del monitor.

Per ulteriori informazioni, consultare: <http://www.kensington.com>.

Collegare il monitor a un tavolo utilizzando il cavo del sistema di sicurezza Kensington.

## INSTALLAZIONE A PARETE

Installare il monitor ad almeno 80 mm di distanza dalla parete e lasciare circa 80 mm di spazio su ciascun lato del monitor per garantire una ventilazione sufficiente ad evitare problemi di surriscaldamento.

Per installare il monitor a parete, fissare una staffa di montaggio (Vesa Standard 4x100mm) a parete (opzionale) sul retro del monitor. Utilizzare le viti fornite (altre viti potrebbero essere di lunghezza inappropriata e danneggiare il pannello).

Before connecting your monitor and PC with signal cable, please turn off your monitor and computer and then insert one end of the signal cable into the HDMI/DP jack on your computer. Finally, please insert another end of signal cable to the HDMI/DP signal input jack of monitor.

## POWER CORD CONNECTION

First, insert one end of power cord cable into the power input jack of monitor, and another end into power outlet.

## AUDIO JACK CONNECTION

Audio Jack is used to connect headset. To use headset please set the Monitor as default audio output under Windows Audio settings.

## POWER ON

Turn on the monitor and computer, and then indicator will light green (or blue) when the screen is under normal condition. Please check to see if there is any wrong with the connection of video signal cable (HDMI/DP) if the indicator lights red.

## SELF-INSPECTION

If the monitor inspects there is no horizontal and vertical signal, it will prompt to check the video input, and the monitor will enter into power saving mode after several seconds, the indicator will light red. The screen will restore to normal display once.

## IMAGE ADJUSTMENT

Please adjust the image according to your need; please refer to the "Operation" section

# OPERATION (OSD)

## M MENU KEY

This key is used to access the main menu, enter the sub-menus and confirm the selection.

## E AUTO/EXIT KEY

In the OSD menu, this key is used to exit the OSD menu or return to the previous one. If not used in the OSD menu, this button is used to activate the display of a cross pointer in the center of the screen. The pointer type can be changed using the Up/Down arrow keys.

## P POWER ON

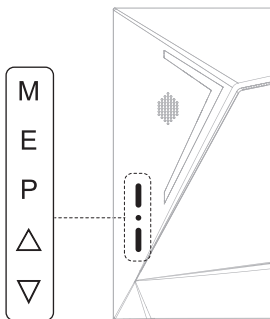
This is key is used for turning on or turn off the monitor.

## △ BRIGHTNESS [UP ARROW]

In OSD menu, this key is used to navigate upward. If not used in the OSD menu, this button is used for quick brightness adjustment (can be set using the Up/Down arrow keys).

## ▽ OPERATION MODE [ARROW DOWN]

In OSD menu, this key is used to navigate downward. If not used in the OSD menu, this key is for quick volume adjustment (can be set using the keys Up/Down Arrow).





**MAIN MENU**

- 1 Picture adjusting
- 2 FreeSync
- 3 Color adjusting
- 4 Set up (OSD)
- 5 Reset and Back LED
- 6 Video source selection and volume adjustment

**SUBMENU**

- |    |                  |    |                 |
|----|------------------|----|-----------------|
| 1  | Brightness       | 12 | Language        |
| 2  | Contrast         | 13 | Menu H-Position |
| 3  | Black eQualizer  | 14 | Menu V-Position |
| 4  | Screen Mode      | 15 | Timer           |
| 5  | HDR              | 16 | Transparenc     |
| 6  | FreeSync         | 17 | Reset           |
| 7  | Color Temp       | 18 | LED Effect      |
| 8  | Red              | 19 | Video Source    |
| 9  | Green            | 20 | Mute            |
| 10 | Blue             | 21 | Volume          |
| 11 | Bluelight Filter |    |                 |



Please use '180Hz Overclock' refresh rate mode only for a limited period of time and only during gaming use. It is recommended to set the refresh rate of the video card to a maximum of 165Hz during everyday use (Internet/desktop/productivity).

MAIN MENU	SUBMENU	FUNCTION
<b>PICTURE</b>	Brightness	adjust the brightness of the monitor
	Contrast	adjust the contrast ratio of the monitor
	Black eQualizer	advanced black equalization, allows you to deliver deep blacks and images with high detail
	Screen Mode	reduce brightness and reduce power consumption
	HDR Mode*	high-Dynamic Range
<b>Freesync</b>	FreeSync*	solve the "screen tearing"
<b>COLOR</b>	Color temperature	you can choose colour temperature from presetted or set your own choice
	Red	can adjust the single colour setting for colour temperature
	Green	
	Blue	
Bluelight Filter	reduce the blue light	
<b>OSD SETTING</b>	Language	change menu language
	Menu H-position	adjust the OSD Horizontal position on monitor
	Menu V-position	adjust the OSD Vertical position on monitor
	Timer	adjust the display time of OSD
	Trans.	adjust the transparency of OSD
<b>RESET</b>	Reset	reset the funtions to factory default
	Led Effect	allows you to enable the rear LEDs
<b>MISC.</b>	Video source	select source from available input (DP/HDMI)
	Mute	turn the volume down to zero
	Volume	adjust the volume

\* Options may not be available on all models

When the video signal of your computer exceeds the frequency range of monitor (refer to product specification), the micro-computer of monitor will turn off the sync signal of horizontal and vertical for the purpose of monitor protection, please refer to the illustration below. The monitor will enter saving mode after few seconds, and the power indicator will light red. Please set the output frequency of your computer within the acceptable range of monitor so that the monitor can work normally.

## SETTING OF DISPLAY MODE

---

With standard VESA and DDC function, the monitor will scan frequency, output power, performance etc and transfer to PC after turning on when you use the video card with VESA DDC1/2B function. And it will identify the connection mode of display and select the proper resolution.

The pre-set mode before leaving factory is at table which you can find at the end of the user manual.

## TROUBLE SHOOTING

---

### **There is no Screen Image/LED no light**

*Please check to see whether the power cord is securely connected to the monitor and AC/DC adapter is correctly inserted into a wall outlet, and whether the display is in power saving mode.*

### **There is no Screen Image/LED light red**

*Please to see whether the display card of PC is loosed, and check the connection between signal cables and display.*

### **The display is not clear or the image is too large or too small**

*Enter the OSD image adjustment menu, and then select "Auto Adjust" to make the display to adjust automatically to optimum.*

### **The image is too light or too dark**

*Enter the OSD brightness adjustment menu, and then select the "Up/Down" To adjust the brightness and contrast to optimum.*

### **The screen is overheated**

*Please keep at least 8 cm around the display for ventilation, and do not place anything onto the monitor.*

### **Dark display after power on**

*This is normal. Due to the temperature difference, the backlight will not give out light equably at the beginning of powering on, but the backlight lamp will come to normal work after 20 minutes, the darkness and facula will disappear at this time.*

### **The image is distorted**

*Check the set of computer and choose the proper resolution, then readjust and renovate the resolution.*

### **The color is abnormal**

*Check the connection of signal cable and possibly replace it. Enter the OSD color adjustment menu to set the display color to the optimum.*

### **Are images displayed using DP (DisplayPort) or HDMI input without sound?**

*Set the audio output of the PC to the monitor you are using. On Microsoft Windows, go to CONTROL PANEL > HARDWARE AND SOUND > SOUND > set the Monitor as default device. (The settings may differ depending on the operating system (OS) you use.)*

1. Before using this device, please read all the instructions in this manual carefully.
2. Please keep the manual carefully for future reference.
3. Unplug this device from the wall outlet before cleaning. Do not use liquid cleaners or aerosol cleaners. Use a damp or wet cloth to clean. Please use LCD screen detergent for cleaning if it is still dirty.
4. Do not use the parts not recommended by the manufacturer, otherwise it may cause a hazard.
5. When unplugging the power cord of the monitor or adapter, please hold the plug with your hand, do not pull the cord directly.
6. Do not place any object on the power cord. Do not trample it either.
7. Do not use the device near water sources, e.g. bathtub, basin, kitchen sink, or washing machine. Do not place the device on a wet floor, or near a swimming pool etc. Do not touch the screen with your fingers or other hard objects.
8. Slots and openings on the housing and its back or bottom are provided for ventilation. To ensure reliable operation of the components and to protect them from overheating, these openings must not be blocked or covered placing the device on a bed, sofa, rug, or other similar surface. The device should never be placed near or over a radiator or heater and should not be placed in a built-in installation unless proper ventilation is provided. Do not expose the product to direct sunlight.
9. Make sure that the device is at least 8 cm distance from the wall or other objects around when it is in use.
10. The power supply must respond to that stated on the rating plate. If you have any query about the power supply, please refer to the dealer or local power supply provider.
11. Ensure that the power socket and cord in use are able to take the sum of the rated currency of all the products.
12. Observe all the warnings and instructions described in the manual.
13. Do not overload the power outlet or use any extension cord, otherwise it may cause fire or electric shock.
14. Do not attempt to repair this device yourself since opening or removing covers may expose you to dangerous voltage or other hazards. Refer servicing to qualified service personnel.
15. Unplug this monitor or AC adaptor from the wall outlet and refer servicing to qualified service personnel under the following conditions:
  - a. When the power cord or plug is damaged or worn.
  - b. If the device has been dropped or its housing has been damaged.
  - c. When the performance of the device deteriorates distinctly.
16. The power cord is the main facility to turn on/off the device; unplug it if the device is not used for a long period of time.
17. Store the device at a place of good ventilation; avoid strong sunlight, high temperature or humidity.
18. Store the device at a place at -20°C 55°C room temperature. Otherwise, it may cause permanent damage.
19. When lifting or moving the monitor, do not touch the monitor screen. The force applied to the monitor screen may cause damage to it.
20. Remove the plastic bag from the AC/DC adapter and Monitor before you use it. Keep the plastic packaging out of the reach of children. Children may suffocate.
21. Do not install the product on an unstable or vibrating surface.
22. Do not install the product in a place exposed to dust, moisture, oil, or smoke.
23. Exercise caution when adjusting the product angle (Swivel/Adjust Height, Rotating and Tilt).
  - a. Your hand or finger may get stuck and injured.
  - b. Tilting the product at an excessive angle may cause the product to fall and an injury may result.
24. When using headphones or earphones, do not turn the volume too high. Having the sound too loud may damage your hearing.
25. Looking at the screen too close for an extended period of time can deteriorate your eyesight. Rest your eyes for more than 5 minutes or look at distance objects for every 1 hour of product use.
26. Do not hold the product upside-down or move it by holding the stand. The product may fall and become damaged and/or cause an injury.

## ADJUSTING THE STAND HEIGHT

- 1 Place the monitor mounted on the stand base in an upright position.
- 2 Handle the monitor with both hands for safety.

**WARNING!** When adjusting the screen height, do not place your hand on the stand body to avoid injury to your fingers.

## ADJUSTING THE ANGLE

- 1 Place the monitor mounted on the stand base in an upright position.
- 2 Adjust the angle of the screen. The angle of the screen can be adjusted forward or backward from -5° to 15° for a comfortable viewing experience.

## PIVOT FEATURE

The screen can be positioned vertically (rotated 90° clockwise).

**WARNING!** During rotation, the monitor may hit the table/stand foot. Follow the instructions below carefully:

- 1 Raise the monitor to the maximum height.
- 2 Rotate the monitor clockwise and complete the installation by rotating the monitor 90°.
- 3 Now adjust the monitor to the desired height.

Note:

- The automatic display rotation function is not supported.
- The screen can be easily rotated in: (Windows 11)  
START->SETTINGS->SYSTEM->SCREEN->SCREEN ORIENTATION

Note that some Windows versions/drivers may not support this function.

## CABLE MANAGEMENT

Arrange the cables using the cable holder.

Using a DVI to HDMI/DP (DisplayPort) to HDMI cable may cause compatibility problems.

Use a certified cable with the HDMI logo to avoid display problems.

## USING THE KENSINGTON LOCK

The connector for the Kensington security system is located at the back of the monitor.

For more information please check: <http://www.kensington.com>.

Connect the monitor to a table using the Kensington security system cable.

## INSTALLING ON THE WALL

Install the monitor at least 80 mm away from the wall and leave about 80 mm of space at each side of the monitor to ensure sufficient ventilation avoiding overheat problem.

To install the monitor on the wall, attach a mounting bracket (Vesa Standard 4x100mm) to the wall (optional) at the back of the monitor.

Use the provided screws (other screws may be of inappropriate length and damage the panel).

Antes de conectar el monitor y el PC con el cable de señal, apague el monitor y el ordenador e inserte un extremo del cable de señal en la toma HDMI/DP del ordenador. Por último, inserte el otro extremo del cable de señal en la toma de entrada de señal HDMI/DP del monitor.

## CONEXIÓN DEL CABLE DE ALIMENTACIÓN

Primero, inserte un extremo del cable de alimentación en la toma de entrada de alimentación del monitor y el otro extremo en la toma de corriente.

## CONEXIÓN DE LA CLAVIJA DE AUDIO

La toma de audio se utiliza para conectar los auriculares. Para utilizar los auriculares, configure el monitor como salida de audio predeterminada en la configuración de audio de Windows.

## ENCENDIDO

Encienda el monitor y el ordenador, y el indicador se iluminará en verde (o azul) cuando la pantalla esté en condiciones normales. Si el indicador se ilumina en rojo, compruebe si hay algún problema con la conexión del cable de señal de vídeo (HDMI/DP).

## AUTOINSPECCIÓN

Si el monitor inspecciona que no hay señal horizontal y vertical, le pedirá que compruebe la entrada de vídeo, y el monitor entrará en modo de ahorro de energía después de varios segundos, el indicador se iluminará en rojo. La pantalla volverá a la visualización normal una vez.

## AJUSTE DE LA IMAGEN

Ajuste la imagen según sus necesidades; consulte la sección "Funcionamiento".

# FUNCIONAMIENTO (OSD)

## M TECLA DE MENU

Esta tecla se utiliza para acceder al menú principal, entrar en los submenús y confirmar la selección.

## E TECLA AUTOMÁTICA/SALIR

En el menú OSD, esta tecla se utiliza para salir del menú OSD o volver al anterior. Si no se usa en el menú OSD, este botón se usa para activar la visualización de una cruz en el centro de la pantalla. El tipo de puntero se puede cambiar con las teclas de flecha arriba/abajo.

## P ENCENDIDO

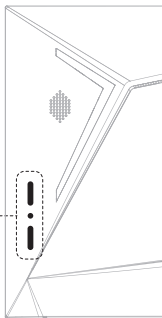
Esta tecla se utiliza para encender o apagar el monitor.

## Δ BRILLO [FLECHA ARRIBA]

En el menú OSD, esta tecla se utiliza para navegar hacia arriba. Si no se utiliza en el menú OSD, este botón se utiliza para un ajuste rápido del brillo (se puede configurar con las teclas de flecha arriba/abajo).

## ▽ MODO DE OPERACIÓN [FLECHA ABAJO]

En el menú OSD, esta tecla se utiliza para navegar hacia abajo. Si no se utiliza en el menú OSD, esta tecla es para ajustar rápidamente el volumen (se puede configurar con las teclas flecha arriba/abajo).



**MENÚ PRINCIPAL**

- 1 Imagen ajuste
- 2 FreeSynch
- 3 Colores ajuste
- 4 Configuración (OSD)
- 5 Reset y LED effect
- 6 Selección de fuente de video y ajuste de volumen

**SUBMENÚ**

- |                         |                       |
|-------------------------|-----------------------|
| 1 Brillo                | 12 Idiomas            |
| 2 Contraste             | 13 Menú Posición H    |
| 3 Ecuilizador negro     | 14 Menú Posición V    |
| 4 Modos de pantalla     | 15 Timer              |
| 5 HDR                   | 16 Transparence       |
| 6 Sincronización libre  | 17 Restablecer        |
| 7 Temperaturas de color | 18 LED de efectos     |
| 8 Rojo                  | 19 Fuentes de vídeo   |
| 9 Verdes                | 20 Trajes de neopreno |
| 10 Azules               | 21 Volumen            |
| 11 Filtros de luz azul  |                       |



El uso del modo de frecuencia de refresco '180Hz Overclock' se sugiere para un periodo de tiempo limitado y sólo durante el uso de juegos. Se recomienda ajustar la frecuencia de refresco de la tarjeta de vídeo a un máximo de 165 Hz durante el uso diario (Internet/escritorio/productividad).

MENÚ PRINCIPAL	SUBMENÚ	FUNCIÓN
<b>IMAGEN</b>	Brillo	ajustar el brillo del monitor
	Contraste	ajustar la relación de contraste del monitor
	Ecuilizador negro	ecuilización de negros avanzada, le permite ofrecer negros profundos e imágenes con gran detalle
	Modo de pantalla	reducir el brillo y reducir el consumo de energía
	HDR Modo*	High-Dynamic Range
<b>Freesynch</b>	FreeSynch*	resuelve el "desgarro de pantalla"
<b>COLOR</b>	Temperatura del color	puedes elegir la temperatura del color entre preestablecidos o establece tu propia elección
	Rojo	puede ajustar la configuración de un solo color para Temperatura del color
	Verde	
	Azul	
	Filtro de luz azul	reducir la luz azul
<b>CONFIGURACIÓN OSD</b>	Idioma	cambiar el idioma del menú
	Posición H del menú	ajustar la posición horizontal de OSD en el monitor
	Posición V del menú	ajustar la posición vertical de OSD en el monitor
	Timer	ajustar el tiempo de visualización de OSD
	Trans.	ajustar la transparencia de OSD
<b>REINICIAR</b>	Reiniciar	restablecer las funciones a los valores predeterminados de fábrica
	Led Effect	permite activar los LED traseros
<b>MISC.</b>	Fuente de vídeo	seleccione la fuente de la entrada disponible (DP/HDMI)
	Silenciar	bajar el volumen a cero
	Volumen	ajusta el volumen

\* Las opciones pueden no estar disponibles en todos los modelos

Cuando la señal de vídeo de su ordenador supera el rango de frecuencia del monitor (consulte las especificaciones del producto), el microordenador del monitor apagará la señal de sincronización horizontal y vertical con el fin de proteger el monitor, consulte la ilustración siguiente. El monitor entrará en modo de ahorro después de unos segundos, y el indicador de alimentación se iluminará en rojo. Por favor, ajuste la frecuencia de salida de su ordenador dentro del rango aceptable del monitor para que éste pueda funcionar normalmente.

## AJUSTE DEL MODO DE VISUALIZACIÓN

Con la función estándar VESA y DDC, el monitor escaneará la frecuencia, la potencia de salida, el rendimiento, etc. y lo transferirá al PC después de encenderlo cuando utilice la tarjeta de vídeo con función VESA DDC1/2B. Además, identificará el modo de conexión de la pantalla y seleccionará la resolución adecuada. El modo preconfigurado antes de salir de fábrica se encuentra en la tabla que puede encontrar al final del manual de usuario.

## SOLUCIÓN DE PROBLEMAS

### No hay imagen en la pantalla/el LED no se ilumina

*Compruebe si el cable de alimentación está bien conectado al monitor y el adaptador de CA/CC está correctamente insertado en una toma de corriente, y si la pantalla está en modo de ahorro de energía.*

### No hay imagen de la pantalla/LED rojo

*Por favor, compruebe si la tarjeta de pantalla del PC está suelta, y compruebe la conexión entre los cables de señal y la pantalla.*

### La pantalla no es clara o la imagen es demasiado grande o demasiado pequeña

*Entre en el menú de ajuste de la imagen OSD y seleccione "Ajuste automático" para que la pantalla se ajuste automáticamente a lo óptimo.*

### La imagen es demasiado clara o demasiado oscura

*Entre en el menú de ajuste del brillo del OSD y seleccione "Arriba/Abajo" para ajustar el brillo y el contraste de forma óptima.*

### La pantalla está sobrecalentada

*Mantenga al menos 8 cm alrededor de la pantalla para su ventilación y no coloque nada sobre el monitor.*

### Pantalla oscura tras el encendido

*Esto es normal. Debido a la diferencia de temperatura, la luz de fondo no emitirá luz de forma equitativa al principio del encendido, pero la lámpara de luz de fondo volverá a funcionar normalmente después de 20 minutos, la oscuridad y la facula desaparecerán en este momento.*

### La imagen está distorsionada

*Compruebe el conjunto del ordenador y elija la resolución adecuada, luego reajuste y renueve la resolución.*

### El color es anormal

*Verifique la conexión del cable de vídeo y reemplácelo si es necesario. Ingrese al menú de ajuste de color OSD para configurar el color de la pantalla de manera óptima.*

### Las imágenes que se muestran con la entrada DP (DisplayPort) o HDMI no tienen sonido

*Configure la salida de audio de la PC a su monitor. En Microsoft Windows, vaya a PANEL DE CONTROL > SONIDO > Establecer el monitor como dispositivo predeterminado. (La configuración puede variar según el sistema operativo utilizado).*

1. Antes de utilizar este aparato, lea atentamente todas las instrucciones de este manual.
2. Por favor, guarde el manual cuidadosamente para futuras consultas.
3. Desenchufe este aparato de la toma de corriente antes de limpiarlo. 4. No utilice limpiadores líquidos o en aerosol. Utilice un paño húmedo o mojado para limpiarlo. Por favor, utilice detergente para pantallas LCD para limpiarlas si aún están sucias.
4. No utilice las piezas no recomendadas por el fabricante, de lo contrario puede causar un peligro.
5. Cuando desenchufe el cable de alimentación del monitor o del adaptador, sujete el enchufe con la mano, no tire del cable directamente.
6. No coloque ningún objeto sobre el cable de alimentación. Tampoco lo pisotee.
7. No utilice el aparato cerca de fuentes de agua, por ejemplo, bañera, lavabo, fregadero o lavadora. No coloque el aparato sobre un suelo mojado, ni cerca de una piscina, etc. No toque la pantalla con los dedos u otros objetos duros.
8. Las ranuras y aberturas de la carcasa y su parte trasera o inferior están previstas para la ventilación. Para garantizar un funcionamiento fiable de los componentes y protegerlos del sobrecalentamiento, estas aberturas no deben bloquearse ni cubrirse colocando el aparato sobre una cama, un sofá, una alfombra u otra superficie similar. El aparato no debe colocarse nunca cerca o sobre un radiador o calefactor y no debe colocarse en una instalación empotrada a menos que se proporcione una ventilación adecuada. No exponga el producto a la luz solar directa.
9. Asegúrese de que el dispositivo esté a una distancia mínima de 8 cm de la pared o de otros objetos de alrededor cuando esté en uso.
10. La alimentación eléctrica debe responder a la indicada en la placa de características. Si tiene alguna duda sobre la fuente de alimentación, consulte al distribuidor o al proveedor local de la misma.
11. Asegúrese de que la toma de corriente y el cable en uso son capaces de soportar la suma de la potencia nominal de todos los productos.
12. Respete todas las advertencias e instrucciones descritas en el manual.
13. No sobrecargue la toma de corriente ni utilice ningún cable alargador, de lo contrario podría provocar un incendio o una descarga eléctrica.
14. No intente reparar este aparato usted mismo, ya que al abrir o retirar las cubiertas puede exponerse a tensiones peligrosas u otros riesgos. Remita las reparaciones a personal de servicio cualificado.
15. Desenchufe este monitor o el adaptador de CA de la toma de corriente y diríjase a personal de servicio cualificado en las siguientes condiciones:
  - a. Cuando el cable de alimentación o el enchufe estén dañados o desgastados.
  - b. Si el aparato se ha caído o su carcasa se ha dañado.
  - c. Cuando el rendimiento del aparato se deteriora claramente.
16. El cable de alimentación es la principal instalación para encender y apagar el dispositivo; desenchúfelo si el dispositivo no se utiliza durante un largo período de tiempo.
17. Almacene el dispositivo en un lugar con buena ventilación; evite la luz solar intensa, la temperatura elevada o la humedad.
18. Guarde el aparato en un lugar con una temperatura ambiente de -20°C a 55°C. De lo contrario, puede causar daños permanentes.
19. Al levantar o mover el monitor, no toque la pantalla del monitor. La fuerza aplicada a la pantalla del monitor puede dañarla.
20. Retire la bolsa de plástico del adaptador de CA/CC y del monitor antes de usarlo. Mantén el plástico embalaje fuera del alcance de los niños. Los niños pueden asfixiarse.
21. No instale el producto sobre una superficie inestable o que vibre.
22. No instale el producto en un lugar expuesto a polvo, humedad, aceite o humo.
23. Tenga cuidado al ajustar el ángulo del producto (giro/ajuste de altura, rotación e inclinación).
  - a. Su mano o dedo pueden atascarse y lesionarse.
  - b. La inclinación del producto en un ángulo excesivo puede hacer que el producto se caiga y se produzcan lesiones.
24. Cuando utilice auriculares o audífonos, no suba demasiado el volumen. Tener el sonido demasiado alto puede dañar su audición.



25. Mirar la pantalla demasiado cerca durante un período prolongado de tiempo puede deteriorar su vista. Descanse la vista durante más de 5 minutos o mire objetos a distancia por cada 1 hora de uso del producto.
26. No sostenga el producto boca abajo ni lo mueva sujetando el soporte. El producto puede caerse y dañarse y/o causar lesiones.

## AJUSTE DE LA ALTURA DEL SOPORTE

- 1 Coloque el monitor montado en la base del soporte en posición vertical.
- 2 Manipule el monitor con ambas manos por seguridad.

**ADVERTENCIA!** Al ajustar la altura de la pantalla, no coloque la mano sobre el cuerpo del soporte para evitar lesiones en los dedos.

## AJUSTE DEL ÁNGULO

- 1 Coloque el monitor montado en la base del soporte en posición vertical.
- 2 Ajuste el ángulo de la pantalla. El ángulo de la pantalla se puede ajustar hacia adelante o hacia atrás de -5° a 15° para una experiencia de visualización cómoda.

## CARACTERÍSTICA DE PIVOTE

La pantalla se puede colocar verticalmente (girada 90° en el sentido de las agujas del reloj).

**ADVERTENCIA!** Durante la rotación, el monitor puede golpear el pie de la mesa/soporte. Siga cuidadosamente las instrucciones a continuación:

- 1 Eleve el monitor a la altura máxima.
- 2 Gire el monitor en el sentido de las agujas del reloj y complete la instalación girando el monitor 90°.
- 3 Ahora ajuste el monitor a la altura deseada.

Nota:

- La función de rotación automática de pantalla no es compatible.
- La pantalla se puede girar fácilmente en: (Windows 11)  
INICIO->CONFIGURACIÓN->SISTEMA->PANTALLA->ORIENTACIÓN DE PANTALLA  
Tenga en cuenta que es posible que algunas versiones/controladores de Windows no admitan esta función.

## MANTENIMIENTO DE CABLE

Organice los cables con el soporte para cables. El uso de un cable DVI a HDMI/DP (DisplayPort) a HDMI puede causar problemas de compatibilidad. Utilice un cable certificado con el logotipo de HDMI para evitar problemas de visualización.

## KENSINGTON LOCK

El conector para el sistema de seguridad Kensington se encuentra en la parte posterior del monitor. Para obtener más información, consulte: <http://www.kensington.com>. Conecte el monitor a una mesa utilizando el cable del sistema de seguridad Kensington.

## INSTALACIÓN EN LA PARED

Instale el monitor a una distancia mínima de 80 mm de la pared y deje unos 80 mm de espacio a cada lado del monitor para garantizar una ventilación suficiente y evitar problemas de sobrecalentamiento. Para instalar el monitor en la pared, fije un soporte de montaje (Vesa Standard 4x100mm) a la pared (opcional) en la parte posterior del monitor. Utilice los tornillos proporcionados (otros tornillos pueden tener una longitud inadecuada y dañar el panel).

Avant de connecter votre moniteur et votre ordinateur avec le câble de signal, veuillez éteindre votre moniteur et votre ordinateur, puis insérez une extrémité du câble de signal dans la prise HDMI/DP de votre ordinateur. Enfin, insérez l'autre extrémité du câble de signal dans la prise d'entrée de signal HDMI/DP du moniteur.

## CONNEXION DU CORDON D'ALIMENTATION

Insérez d'abord une extrémité du câble d'alimentation dans la prise d'entrée d'alimentation du moniteur, et l'autre extrémité dans la prise de courant.

## CONNEXION DE LA PRISE AUDIO

La prise audio est utilisée pour connecter un casque. Pour utiliser un casque, définissez le moniteur comme sortie audio par défaut dans les paramètres audio de Windows.

## MISE SOUS TENSION

Allumez le moniteur et l'ordinateur, et le voyant s'allume en vert (ou en bleu) lorsque l'écran est en condition normale. Si le voyant s'allume en rouge, vérifiez que la connexion du câble de signal vidéo (HDMI/DP) n'est pas défectueuse.

## AUTO-INSPECTION

Si le moniteur détecte qu'il n'y a pas de signal horizontal et vertical, il vous invite à vérifier l'entrée vidéo, et le moniteur passe en mode d'économie d'énergie après plusieurs secondes, l'indicateur s'allume en rouge. L'écran revient à l'affichage normal lorsque le signal vidéo revient.

## RÉGLAGE DE L'IMAGE

Veuillez régler l'image en fonction de vos besoins ; veuillez vous référer à la section "Fonctionnement".

# FONCTIONNEMENT (OSD)

## M TOUCHE MENU

Cette touche permet d'accéder au menu principal, d'entrer dans les sous-menus et de valider la sélection.

## E TOUCHE AUTO/QUITTER

Dans le menu OSD, cette touche permet de quitter le menu OSD ou de revenir au précédent. S'il n'est pas utilisé dans le menu OSD, ce bouton permet d'activer l'affichage d'un pointeur croisé au centre de l'écran. Le type de pointeur peut être modifié à l'aide des touches fléchées Haut/Bas.

## P ALLUMER

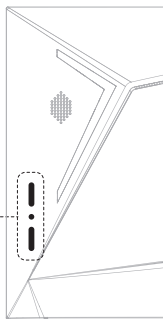
Touche utilisée pour allumer ou éteindre le moniteur.

## △ LUMINOSITÉ [FLÈCHE VERS LE HAUT]

Dans le menu OSD, cette touche est utilisée pour remonter. Si elle n'est pas utilisée dans le menu OSD, cette touche sert au réglage rapide de la luminosité (peut être réglée à l'aide des touches fléchées Haut/Bas).

## ▽ TOUCHE DE MODE DE FONCTIONNEMENT [FLÈCHE BAS]

Dans le menu OSD, cette touche est utilisée pour descendre. Si elle n'est pas utilisée dans le menu OSD, cette touche permet un réglage rapide du volume (peut être défini à l'aide des touches fléchées Haut/Bas).



**MENU PRINCIPAL**

- 1 Réglage de l'image
- 2 FreeSync
- 3 Réglage de la couleur
- 4 Configuration de l'OSD
- 5 Réinitialisation et Configuration des LED arrière
- 6 Sélection de la source vidéo et réglage du volume

**SOUS-MENU**

- |    |                           |    |                     |
|----|---------------------------|----|---------------------|
| 1  | Luminosité                | 12 | Langue              |
| 2  | Contraste                 | 13 | Menu H-Position     |
| 3  | Black eQualizer           | 14 | Menu V-Position     |
| 4  | Fonctionnement            | 15 | Menu minuterie      |
| 5  | HDR                       | 16 | Transparence        |
| 6  | FreeSync                  | 17 | Réinitialiser       |
| 7  | Température de la couleur | 18 | Conf. LED arrière   |
| 8  | Rouge                     | 19 | Sélection du signal |
| 9  | Vert                      | 20 | Sourdine            |
| 10 | Bleu                      | 21 | Volume              |
| 11 | Filtre à lumière bleue    |    |                     |



L'utilisation de la fréquence de rafraîchissement '180Hz Overlock' est suggérée pour une période de temps limitée et uniquement pour les jeux. Il est recommandé de régler la fréquence de rafraîchissement de la carte vidéo à un maximum de 165 Hz lors d'une utilisation quotidienne (Internet/bureau/productivité).

MENU	SOUS-MENU	FUN FONCTIONS
<b>IMAGE</b>	Luminosité	règle la luminosité du moniteur
	Contraste	ajuste le contraste du moniteur
	Black eQualizer	égalisation fine des noirs, offrant des noirs profonds et des images très détaillées
	Fonctionnement	réduit la luminosité et la consommation d'énergie
	HDR*	active le mode High-Dynamic Range
<b>Freesync</b>	FreeSync*	résout les problèmes de tearing
<b>COULEUR</b>	Température de la couleur	permet de sélectionner la température de couleur à partir de la températures de couleur prédéfinies ou personnalisées
	Rouge	permet d'ajuster le réglage individuel des couleurs
	Vert	
	Bleu	
	Filtre à lumière bleue	réduit la lumière bleue
<b>CONF. OSD</b>	Langue	changer la langue du menu
	Position de l'OSD H	ajuste la position horizontale de l'OSD sur le moniteur
	Position de l'OSD V	ajuste la position verticale de l'OSD sur le moniteur
	Menu minuterie	règle la durée d'affichage de l'OSD
	Transparence	règle la transparence d'affichage de l'OSD
<b>RESET</b>	Réinitialiser	réinitialise les fonctions aux réglages d'usine
	Conf. LED arrière	pour activer les LED arrière
<b>DIVERS</b>	sélection du signal	sélectionne la source parmi les portes disponibles (DP/HDMI)
	Sourdine	pour activer la mise en sourdine
	Volume	pour régler le niveau du volume

\* Les options peuvent ne pas être disponibles sur tous les modèles

Lorsque le signal vidéo d'entrée dépasse la fréquence maximale prise en charge par le moniteur (voir les spécifications du produit), le micro-ordinateur intégré du moniteur désactive le signal de synchronisation horizontale et verticale pour protéger l'appareil. Après quelques secondes, le moniteur passe en mode d'économie d'énergie et le voyant d'alimentation s'allume en rouge. Réglez la fréquence de sortie de l'ordinateur dans la plage prise en charge par le moniteur afin qu'il puisse fonctionner normalement et correctement.

## RÉGLAGE DU MODE D'AFFICHAGE

Avec la fonction standard VESA et DDC, le moniteur analyse la fréquence, la puissance de sortie, les performances, etc. et les transfère au PC après l'allumage lorsque vous utilisez une carte vidéo avec la fonction VESA DDC1/2B. Il identifiera le mode de connexion de l'écran et sélectionnera la résolution appropriée. Le mode pré-réglé avant de quitter l'usine est indiqué dans le tableau que vous trouverez à la fin du manuel d'utilisation.

## DÉPANNAGE

### **Il n'y a pas d'image à l'écran/LED pas de lumière**

*Veillez vérifier si le cordon d'alimentation est bien connecté au moniteur et si l'adaptateur CA/CC est correctement inséré dans une prise murale, et si l'écran est en mode d'économie d'énergie.*

### **Il n'y a pas d'image à l'écran/LED rouge**

*Vérifiez si la carte d'affichage du PC est desserrée et vérifiez la connexion entre les câbles de signal et l'écran.*

### **L'affichage n'est pas clair ou l'image est trop grande ou trop petite**

*Entrez dans le menu de réglage de l'image de l'OSD, puis sélectionnez "Auto Adjust" pour que l'affichage s'ajuste automatiquement de manière optimale.*

### **L'image est trop claire ou trop sombre**

*Entrez dans le menu OSD de réglage de la luminosité, puis sélectionnez "Up/Down" pour régler la luminosité et le contraste de manière optimale.*

### **L'écran est surchauffé**

*Veillez garder au moins 8 cm autour de l'écran pour la ventilation, et ne posez rien sur le moniteur.*

### **L'écran est sombre après la mise sous tension**

*Ceci est normal. En raison de la différence de température, le rétroéclairage n'émet pas une lumière égale au début de la mise sous tension, mais la lampe de rétroéclairage revient à un fonctionnement normal après 20 minutes, l'obscurité et la facule disparaissent à ce moment-là.*

### **L'image est déformée**

*Vérifiez le jeu de l'ordinateur et choisissez la résolution appropriée, puis réajustez et renovez la résolution.*

### **La couleur est anormale**

*Vérifiez la connexion du câble vidéo et éventuellement le remplacer. Entrez dans le menu de réglage de la couleur de l'OSD pour régler la couleur d'affichage de manière optimale.*

### **Les images affichées à l'aide de l'entrée DP (DisplayPort) ou HDMI sont-elles sans son ?**

*Réglez la sortie audio du PC sur le moniteur que vous utilisez. Sous Microsoft Windows, allez dans PANNEAU DE CONFIGURATION > MATÉRIEL ET SON > SON > définissez le Moniteur comme périphérique par défaut. (Les paramètres peuvent différer en fonction du système d'exploitation (OS) que vous utilisez).*

1. Avant d'utiliser cet appareil, veuillez lire attentivement toutes les instructions de ce manuel.
2. Veuillez conserver soigneusement le manuel pour toute référence ultérieure.
3. Débranchez cet appareil de la prise murale avant de le nettoyer. N'utilisez pas de nettoyeurs liquides ni de nettoyeurs en aérosol. Utilisez un chiffon humide ou mouillé pour nettoyer. Utilisez un détergent pour écran LCD si celui-ci est encore sale.
4. N'utilisez pas de pièces non recommandées par le fabricant, car cela pourrait présenter un risque.
5. Lorsque vous débranchez le cordon d'alimentation du moniteur ou de l'adaptateur, tenez la fiche avec votre main, ne tirez pas directement sur le cordon.
6. Ne placez aucun objet sur le cordon d'alimentation. Ne le piétinez pas non plus.
7. N'utilisez pas l'appareil à proximité de sources d'eau, par exemple une baignoire, un lavabo, un évier de cuisine ou une machine à laver. Ne placez pas l'appareil sur un sol mouillé ou près d'une piscine, etc. Ne touchez pas l'écran avec vos doigts ou d'autres objets durs.
8. Des fentes et des ouvertures sur le boîtier et son dos ou son fond sont prévues pour la ventilation. Pour garantir un fonctionnement fiable des composants et les protéger de la surchauffe, ces ouvertures ne doivent pas être bloquées ou couvertes en plaçant l'appareil sur un lit, un canapé, un tapis ou toute autre surface similaire. L'appareil ne doit jamais être placé près ou au-dessus d'un radiateur ou d'un appareil de chauffage et ne doit pas être placé dans une installation encastrée à moins qu'une ventilation adéquate ne soit prévue. N'exposez pas le produit à la lumière directe du soleil.
9. Assurez-vous que l'appareil se trouve à une distance d'au moins 8 cm du mur ou d'autres objets environnants lorsqu'il est utilisé.
10. L'alimentation électrique doit correspondre à celle indiquée sur la plaque signalétique. Si vous avez des questions sur l'alimentation l'alimentation, veuillez vous adresser au revendeur ou au fournisseur d'alimentation local.
11. Assurez-vous que la prise de courant et le cordon utilisés sont capables de supporter la somme de la devise nominale de tous les produits.
12. Respectez tous les avertissements et instructions décrits dans le manuel.
13. Ne pas surcharger la prise de courant ni utiliser de rallonge, sous peine de provoquer un incendie ou un choc électrique.
14. N'essayez pas de réparer cet appareil vous-même car l'ouverture ou le retrait des couvercles peut vous exposer à une tension dangereuse ou à d'autres risques. Confiez les réparations à un personnel qualifié.
15. Débranchez ce moniteur ou l'adaptateur secteur de la prise murale et confiez la réparation à un technicien qualifié dans les conditions suivantes:
  - a. Lorsque le cordon d'alimentation ou la fiche sont endommagés ou usés.
  - b. Lorsque l'appareil est tombé ou que son boîtier a été endommagé.
  - c. Lorsque les performances de l'appareil se détériorent nettement.
16. Le cordon d'alimentation est le principal moyen d'allumer et d'éteindre l'appareil ; débranchez-le si l'appareil n'est pas utilisé pendant une longue période.
17. Stockez l'appareil dans un endroit bien ventilé ; évitez les rayons du soleil, les températures élevées et l'humidité.
18. Conservez l'appareil dans un endroit où la température ambiante est de -20°C à 55°C. Sinon, il risque de subir des dommages permanents. Sinon, il risque de subir des dommages permanents.
19. Lorsque vous soulevez ou déplacez le moniteur, ne touchez pas l'écran du moniteur. La force appliquée à l'écran du moniteur peut l'endommager.
20. Retirez le sac en plastique de l'adaptateur CA/CC et du moniteur avant de l'utiliser. Conservez l'emballage plastique hors de portée des enfants. Les enfants pourraient s'étouffer.
21. N'installez pas le produit sur une surface instable ou vibrante.
22. N'installez pas le produit dans un endroit exposé à la poussière, à l'humidité, à l'huile ou à la fumée.
23. Faites preuve de prudence lorsque vous réglez l'angle du produit (pivotement/réglage de la hauteur, rotation et inclinaison).
  - a. Votre main ou votre doigt peut se coincer et se blesser.
  - b. L'inclinaison du produit à un angle excessif peut provoquer la chute du produit et entraîner des blessures.
24. Lorsque vous utilisez un casque ou des écouteurs, ne mettez pas le volume trop fort. Un son trop fort peut endommager votre audition.

- 25 Regarder l'écran de trop près pendant une période prolongée peut détériorer votre vue. Reposez vos yeux pendant plus de 5 minutes ou regardez des objets éloignés pour chaque heure d'utilisation du produit.
- 26 Ne tenez pas le produit à l'envers et ne le déplacez pas en tenant le support. Le produit pourrait tomber et être endommagé et/ou causer des blessures.

## RÉGLAGE DE LA HAUTEUR DU SUPPORT

- 1 Placez le moniteur monté sur la base du support en position verticale.
- 2 Manipulez le moniteur à deux mains pour plus de sécurité.

**AVERTISSEMENT !** Lorsque vous réglez la hauteur de l'écran, ne placez pas votre main sur le corps du support pour éviter de vous blesser les doigts sur le corps du support pour éviter de vous blesser les doigts.

## RÉGLAGE DE L'ANGLE

- 1 Placez le moniteur monté sur la base du support en position verticale.
- 2 Réglez l'angle de l'écran. L'angle de l'écran peut être réglé vers l'avant ou vers l'arrière de -5° à 15° pour une expérience visuelle confortable.

## FONCTION DE PIVOTEMENT

L'écran peut être positionné verticalement (rotation de 90° dans le sens des aiguilles d'une montre).

**AVERTISSEMENT !** Pendant la rotation, l'écran peut heurter le pied de la table/du support. Suivez attentivement les instructions ci-dessous:

- 1 Relevez le moniteur à la hauteur maximale.
- 2 Faites pivoter le moniteur dans le sens des aiguilles d'une montre et terminez l'installation en faisant pivoter le moniteur de 90°.
- 3 Réglez maintenant le moniteur à la hauteur souhaitée.

Remarque: - La fonction de rotation automatique de l'écran n'est pas prise en charge.  
- L'écran peut être facilement pivoté en : (Windows 11)  
DÉMARRER->PARAMÈTRES->SYSTÈME->ÉCRAN->ORIENTATION DE L'ÉCRAN  
Notez que certaines versions/pilotes de Windows peuvent ne pas prendre en charge cette fonction.

## GESTION DES CÂBLES

Disposez les câbles à l'aide du porte-câbles.

L'utilisation d'un câble DVI vers HDMI/DP (DisplayPort) vers HDMI peut causer des problèmes de compatibilité. Utilisez un câble certifié portant le logo HDMI pour éviter les problèmes d'affichage.

## UTILISATION DU VERROU KENSINGTON

Le connecteur pour le système de sécurité Kensington est situé à l'arrière du moniteur. Pour plus d'informations, consultez le site <http://www.kensington.com>. Connectez le moniteur à une table à l'aide du câble du système de sécurité Kensington.

## INSTALLATION SUR LE MUR

Installez le moniteur à au moins 80 mm du mur et laissez environ 80 mm d'espace de chaque côté du moniteur pour assurer une ventilation suffisante et éviter tout problème de surchauffe. Pour installer le moniteur au mur, fixez un support de montage (Vesa Standard 4x100mm) au mur (en option) à l'arrière du moniteur. Utilisez les vis fournies (d'autres vis pourraient être d'une longueur inappropriée et endommager le panneau).

Bevor Sie Ihren Monitor und Ihren PC mit dem Signalkabel verbinden, schalten Sie bitte Ihren Monitor und Ihren Computer aus und stecken Sie dann ein Ende des Signalkabels in die HDMI/DP-Buchse Ihres Computers. Stecken Sie anschließend das andere Ende des Signalkabels in die HDMI/DP-Signaleingangsbuchse des Monitors.

## ANSCHLUSS DES NETZKABELS

Stecken Sie zunächst ein Ende des Netzkabels in die Netzeingangsbuchse des Monitors und das andere Ende in die Steckdose.

## ANSCHLUSS DER AUDIOBUCHSE

Die Audiobuchse wird für den Anschluss eines Headsets verwendet. Um ein Headset zu verwenden, stellen Sie bitte den Monitor als Standard-Audioausgang in den Windows-Audioeinstellungen ein.

## EINSCHALTEN

Schalten Sie den Monitor und den Computer ein. Die Anzeige leuchtet grün (oder blau), wenn der Bildschirm im Normalzustand ist. Wenn die Anzeige rot leuchtet, überprüfen Sie bitte, ob der Anschluss des Videosignalkabels (HDMI/DP) fehlerhaft ist.

## SELBSTINSPEKTION

Wenn der Monitor feststellt, dass kein horizontales und vertikales Signal anliegt, fordert er Sie auf, den Videoeingang zu überprüfen, und der Monitor wechselt nach einigen Sekunden in den Energiesparmodus. Der Bildschirm kehrt dann zur normalen Anzeige zurück.

## BILDEINSTELLUNG

Bitte stellen Sie das Bild nach Ihren Bedürfnissen ein; siehe Abschnitt "Bedienung".

# BETRIEB (OSD)

## M MENÜTASTE

Taste, um auf das Hauptmenü zuzugreifen, die Untermenüs aufzurufen und die Auswahl zu bestätigen.

## E AUTO/EXIT-TASTE

Im OSD-Menü wird diese Taste verwendet, um das OSD-Menü zu verlassen oder zum vorherigen zurückzukehren. Wenn diese Taste nicht im OSD-Menü verwendet wird, aktiviert sie die Anzeige eines Kreuzzeigers in der Mitte des Bildschirms. Der Zeigertyp kann mit den Auf-/Ab-Pfeiltasten geändert werden.

## P ON/OFF

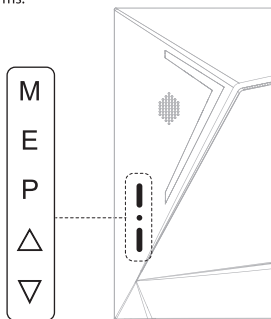
Mit dieser Taste wird der Monitor ein- oder ausgeschaltet.

## Δ HELLIGKEIT [PFEIL NACH OBEN]

Im OSD-Menü wird diese Taste verwendet, um sich nach oben zu bewegen. Wenn diese Taste nicht im OSD-Menü verwendet wird, dient sie der schnellen Helligkeitseinstellung (kann mit den Pfeiltasten Auf/Ab eingestellt werden).

## ▽ BETRIEBSMODUSTASTE [PFEIL NACH UNTEN]

Im OSD-Menü wird diese Taste verwendet, um sich nach unten zu bewegen. Wenn nicht im OSD-Menü verwendet, dient diese Taste zur schnellen Einstellung der Lautstärke (einstellbar mit den Auf-/Ab-Pfeiltasten).



**HAUPTMENÜ**

- 1 Bildanpassung
- 2 FreeSync
- 3 Farbanpassung
- 4 Einrichten (OSD)
- 5 Reset- und Zurück-LED
- 6 Auswahl der Videoquelle und Lautstärkeregelung

**MENÜ**

- |                       |                    |
|-----------------------|--------------------|
| 1 Helligkeit          | 12 Sprache         |
| 2 Kontrast            | 13 Menü H-Position |
| 3 Schwarzer Equalizer | 14 Menü V-Position |
| 4 Bildschirmmodus     | 15 Timer           |
| 5 HDR                 | 16 Transparenz     |
| 6 FreeSync            | 17 Zurücksetzen    |
| 7 Farbtemp            | 18 LED-Effekt      |
| 8 Rot                 | 19 Videoquelle     |
| 9 Grün                | 20 Stumm           |
| 10 Blau               | 21 Band            |
| 11 Blaulichtfilter    |                    |



Die Verwendung des Bildwiederholfrequenzmodus '180Hz Overdock' wird nur für einen begrenzten Zeitraum und nur bei Spielen empfohlen. Es wird empfohlen, die Bildwiederholfrequenz der Grafikkarte bei alltäglicher Nutzung (Internet/Desktop/Produktivität) auf maximal 165 Hz einzustellen.

HAUPTMENÜ	MENÜ	FUNKTIONEN
<b>BILD</b>	Brightness	Passen Sie die Helligkeit des Monitors an
	Kontrast	Stellen Sie das Kontrastverhältnis des Monitors ein
	Schwarzer Equalizer	Der fortschrittliche Schwarzausgleich ermöglicht es Ihnen, tiefe Schwarztöne und Bilder mit hohen Details zu liefern
	Bildschirmmodus	Reduzieren Sie die Helligkeit und den Stromverbrauch
	HDR Modus*	High-Dynamic Range
<b>FREESYNCH</b>	FreeSynch*	das "Screen Tearing" lösen
<b>FARBE</b>	Farbtemperatur	Sie können die Farbtemperatur aus voreingestellten oder auswählen Legen Sie Ihre eigene Wahl fest
	Rot	Kann die einzelne Farbeinstellung für anpassen Farbtemperatur
	Grün	
	Blau	
Blaulichtfilter	Reduzieren Sie das blaue Licht	
<b>OSD EINSTELLUNG</b>	Sprache	Menüsprache ändern
	Menü H-Stellung	Passen Sie die horizontale OSD-Position auf dem Monitor an
	Menü V-Stellung	Passen Sie die vertikale OSD-Position auf dem Monitor an
	Timer	Passen Sie die Anzeigzeit des OSD an
	Trans.	Passen Sie die Transparenz des OSD an
<b>ZURÜCKSETZEN</b>	Zurücksetzen	Die Funktionen auf Werkseinstellungen zurücksetzen
	Led-Effekt	Aktiviert die hinteren LEDs
<b>VERSCHIEDENES</b>	Videoquelle	Quelle aus verfügbarem Eingang auswählen (DP/HDMI)
	Stumm	Dreh die lautstärke auf null
	Volumen	Stell die Lautstärke ein

\* Optionen sind möglicherweise nicht für alle Modelle verfügbar



Wenn das Videosignal Ihres Computers den Frequenzbereich des Monitors überschreitet (siehe Produktspezifikation), schaltet der Mikrocomputer des Monitors zum Schutz des Monitors das horizontale und vertikale Synchronsignal aus (siehe Abbildung unten). Der Monitor geht nach einigen Sekunden in den Sparmodus über, und die Betriebsanzeige leuchtet rot. Bitte stellen Sie die Ausgangsfrequenz Ihres Computers innerhalb des akzeptablen Bereichs des Monitors ein, damit der Monitor normal arbeiten kann.

## EINSTELLUNG DES ANZEIGEMODUS

---

Mit der Standard-VESA- und DDC-Funktion scannt der Monitor nach dem Einschalten Frequenz, Ausgangsleistung, Leistung usw. und überträgt sie an den PC, wenn Sie eine Videokarte mit VESA-DDC1/2B-Funktion verwenden. Außerdem erkennt er den Anschlussmodus des Displays und wählt die richtige Auflösung. Der voreingestellte Modus vor dem Verlassen des Werks ist in der Tabelle am Ende des Benutzerhandbuchs zu finden

## FEHLERSUCHE

---

### **Kein Bildschirmbild/keine LED leuchtet**

*Überprüfen Sie, ob das Netzkabel fest mit dem Monitor verbunden ist, ob der AC/DC-Adapter richtig in die Steckdose eingesteckt ist und ob sich das Display im Energiesparmodus befindet.*

### **Es wird kein Bild angezeigt/LED leuchtet rot**

*Prüfen Sie, ob die Grafikkarte des PCs locker ist, und überprüfen Sie die Verbindung zwischen Signalkabeln und Display.*

### **Die Anzeige ist unklar oder das Bild ist zu groß oder zu klein**

*Rufen Sie das OSD-Menü zur Bildeinstellung auf, und wählen Sie dann "Automatische Einstellung", um die Anzeige automatisch optimal einzustellen.*

### **Das Bild ist zu hell oder zu dunkel**

*Rufen Sie das OSD-Menü zur Einstellung der Helligkeit auf, und wählen Sie dann die Option "Auf/Ab", um Helligkeit und Kontrast optimal einzustellen.*

### **Der Bildschirm ist überhitzt**

*Halten Sie einen Abstand von mindestens 8 cm um den Bildschirm herum, um ihn zu belüften, und stellen Sie keine Gegenstände auf den Monitor.*

### **Dunkles Display nach dem Einschalten**

*Das ist normal. Aufgrund des Temperaturunterschieds gibt die Hintergrundbeleuchtung zu Beginn des Einschaltens kein gleichmäßiges Licht ab. Die Hintergrundbeleuchtung funktioniert jedoch nach 20 Minuten wieder normal, und die Dunkelheit und die Unschärfe verschwinden zu diesem Zeitpunkt.*

### **Das Bild ist verzerrt**

*Überprüfen Sie die Einstellung des Computers und wählen Sie die richtige Auflösung.*

### **Die Farbe ist abnormal**

*Überprüfen Sie die Videokabelverbindung und ersetzen Sie sie gegebenenfalls. Rufen Sie das OSD-Farbeeinstellungsmenü auf, um die Anzeigefarbe optimal einzustellen.*

### **Bilder, die mit DP (DisplayPort) oder HDMI-Eingang angezeigt werden, haben keinen Ton?**

*Stellen Sie den PC-Audioausgang auf Ihren Monitor ein. Gehen Sie in Microsoft Windows zu SYSTEMSTEUERUNG > SOUND > Monitor als Standardgerät festlegen. (Die Einstellungen können je nach verwendetem Betriebssystem variieren).*

1. Bevor Sie dieses Gerät benutzen, lesen Sie bitte alle Anweisungen in diesem Handbuch sorgfältig durch.
2. Bitte bewahren Sie das Handbuch zum späteren Nachschlagen sorgfältig auf.
3. Ziehen Sie vor der Reinigung des Geräts den Netzstecker aus der Steckdose.  
Verwenden Sie keine Flüssigreinerer oder Aerosolreinerer. Verwenden Sie zum Reinigen ein feuchtes oder nasses Tuch. Verwenden Sie zur Reinigung des LCD-Bildschirms ein Reinigungsmittel, wenn dieser noch verschmutzt ist.
4. Verwenden Sie keine Teile, die nicht vom Hersteller empfohlen werden, da dies eine Gefahr darstellen kann.
5. Wenn Sie das Netzkabel des Monitors oder des Adapters abziehen, halten Sie bitte den Stecker mit der Hand, Ziehen Sie nicht direkt am Kabel.
6. Stellen Sie keine Gegenstände auf das Netzkabel. Treten Sie auch nicht darauf herum.
7. Benutzen Sie das Gerät nicht in der Nähe von Wasserquellen, z.B. Badewanne, Waschbecken, Spüle oder Waschmaschine. Stellen Sie das Gerät nicht auf einen nassen Boden oder in die Nähe eines Schwimmbeckens usw. Berühren Sie den Bildschirm nicht mit Ihren Fingern oder anderen harten Gegenständen.
8. Schlitz- und Öffnungen am Gehäuse und an der Rück- oder Unterseite dienen der Belüftung. Um einen zuverlässigen Betrieb der Komponenten zu gewährleisten und sie vor Überhitzung zu schützen, dürfen diese Öffnungen nicht blockiert oder abgedeckt werden, indem das Gerät auf ein Bett, ein Sofa, einen Teppich oder eine ähnliche Oberfläche gestellt wird. Das Gerät sollte niemals in der Nähe oder über einem Heizkörper oder einer Heizung aufgestellt werden und sollte nicht in einem Einbauten aufgestellt werden, es sei denn, es ist für eine ausreichende Belüftung gesorgt. Setzen Sie das Produkt nicht direktem Sonnenlicht aus.
9. Achten Sie darauf, dass das Gerät mindestens 8 cm von der Wand oder anderen Gegenständen in der Umgebung entfernt ist, wenn es in Gebrauch ist.
10. Die Stromversorgung muss mit der auf dem Typenschild angegebenen übereinstimmen. Wenn Sie irgendwelche Fragen zur Stromversorgung haben, wenden Sie sich bitte an den Händler oder den örtlichen Stromversorger.
11. Vergewissern Sie sich, dass die verwendete Steckdose und das Kabel für die Summe der Nennleistung aller Geräte geeignet sind.
12. Beachten Sie alle in der Bedienungsanleitung beschriebenen Warnhinweise und Anweisungen.
13. Überlasten Sie die Steckdose nicht und verwenden Sie keine Verlängerungskabel, da dies sonst zu Bränden oder Stromschlägen führen kann.
14. Versuchen Sie nicht, das Gerät selbst zu reparieren, da Sie sich durch das Öffnen oder Entfernen von Abdeckungen gefährlichen Spannungen oder anderen Gefahren aussetzen können. Lassen Sie das Gerät nur von qualifiziertem Fachpersonal reparieren.
15. Ziehen Sie den Netzstecker des Monitors oder des Netzteils aus der Steckdose und wenden Sie sich unter den folgenden Bedingungen an qualifiziertes Servicepersonal:
  - a. Wenn das Netzkabel oder der Stecker beschädigt oder abgenutzt ist.
  - b. Wenn das Gerät heruntergefallen ist oder sein Gehäuse beschädigt wurde.
  - c. Wenn die Leistung des Geräts deutlich nachlässt.
16. Das Netzkabel ist die wichtigste Einrichtung zum Ein- und Ausschalten des Geräts; ziehen Sie den Netzstecker, wenn das Gerät über einen längeren Zeitraum nicht benutzt wird.
17. Bewahren Sie das Gerät an einem gut belüfteten Ort auf; vermeiden Sie starke Sonneneinstrahlung, hohe Temperaturen oder Feuchtigkeit.
18. Lagern Sie das Gerät bei -20°C bis 55°C Raumtemperatur. Andernfalls kann es zu dauerhaften Schäden kommen.
19. Berühren Sie beim Anheben oder Bewegen des Monitors nicht den Bildschirm.  
Auf den Monitorbildschirm ausgeübte Kraft könnte beschädigen.
20. Entfernen Sie den Plastikbeutel vom Adapter und Monitor, bevor Sie ihn verwenden. Halten Sie die Plastikverpackung fern die Reichweite von Kindern. Kinder könnten ersticken.
21. Installieren Sie das Produkt nicht auf einer instabilen oder vibrierenden Oberfläche
22. Installieren Sie das Produkt nicht an einem Ort, der Staub, Feuchtigkeit, Öl oder Rauch ausgesetzt ist.
23. Seien Sie vorsichtig, wenn Sie den Winkel des Produkts einstellen (Drehung/Neigung/Höheneinstellung).
  - a. Hand oder Finger können eingeklemmt und verletzt werden.
  - b. Wenn Sie das Produkt zu weit neigen, kann es herunterfallen und Verletzungen verursachen.
24. Wenn Sie Kopf- oder Ohrhörer verwenden, drehen Sie die Lautstärke nicht zu stark auf. Eine zu hohe Lautstärke kann Ihr Gehör schädigen.

25. Wenn Sie über einen längeren Zeitraum zu genau auf den Bildschirm schauen, kann dies zu Sehstörungen führen. Es ist ratsam, alle 1 Stunde der Verwendung des Produkts die Augen für mindestens 5 Minuten auszuruhen oder in die Ferne zu blicken Objekte
26. Halten Sie das Produkt nicht auf den Kopf und bewegen Sie es nicht, indem Sie es am Ständer festhalten. Das Produkt kann fallen und liegen beschädigt werden und/oder Verletzungen verursachen.

## ANPASSEN DER STÄNDERHÖHE

- 1 Stellen Sie den am Standfuß montierten Monitor aufrecht auf.
- 2 Fassen Sie den Monitor aus Sicherheitsgründen mit beiden Händen an.

**WARNUNG!** Legen Sie beim Einstellen der Bildschirmhöhe Ihre Hand nicht auf den Ständerkörper, um Verletzungen Ihrer Finger zu vermeiden.

## ANPASSEN DES WINKELS

- 1 Stellen Sie den am Standfuß montierten Monitor aufrecht auf.
- 2 Passen Sie den Winkel des Bildschirms an. Der Winkel des Bildschirms kann für ein angenehmes Seherlebnis von  $-5^{\circ}$  bis  $15^{\circ}$  nach vorne oder hinten verstellt werden.

## PIVOT-FUNKTIONEN

Der Bildschirm kann vertikal positioniert werden (um  $90^{\circ}$  im Uhrzeigersinn gedreht).

**WARNUNG!** Während der Drehung kann der Monitor gegen den Tisch-/Ständerfuß stoßen. Befolgen Sie die nachstehenden Anweisungen sorgfältig:

- 1 Heben Sie den Monitor auf die maximale Höhe an.
- 2 Drehen Sie den Monitor um  $90^{\circ}$  im Uhrzeigersinn.
- 3 Stellen Sie nun den Monitor auf die gewünschte Höhe ein.

Hinweise:

- Die automatische Anzeigerotationsfunktion wird nicht unterstützt.
- Der Bildschirm kann einfach gedreht werden in: (Windows 11)  
START->EINSTELLUNGEN->SYSTEM->BILDSCHIRM->BILDSCHIRMAUSRICHTUNG  
Einige Versionen von Windows/Treibern unterstützen diese Funktion möglicherweise nicht.

## KABELMANAGEMENT

Ordnen Sie die Kabel mithilfe des Kabelhalters. Die Verwendung eines DVI-zu-HDMI/DisplayPort-zu-HDMI-Kabels kann zu Kompatibilitätsproblemen führen. Verwenden Sie ein zertifiziertes Kabel mit dem HDMI-Logo, um Probleme zu vermeiden

## VERWENDEN DES KENSINGTON-SCHLOSS

Der Anschluss für das Kensington-Sicherheitssystem befindet sich auf der Rückseite des Monitors. Weitere Informationen finden Sie unter: <http://www.kensington.com>. Verbinden Sie den Monitor mit dem Kensington-Sicherheitssystemkabel mit einem Tisch.

## INSTALLATION AN DER WAND

Installieren Sie den Monitor mindestens 80 mm von der Wand entfernt und lassen Sie auf jeder Seite des Monitors etwa 80 mm Platz, um eine ausreichende Belüftung zu gewährleisten und Überhitzungsprobleme zu vermeiden. Um den Monitor an der Wand zu installieren, befestigen Sie eine Montagehalterung (Vesa-Standard 4 x 100 mm) an der Wand (optional) auf der Rückseite des Monitors. Verwenden Sie die mitgelieferten Schrauben (andere Schrauben können eine ungeeignete Länge haben und die Platte beschädigen).







L'utilizzo della modalità "Overclock a 180Hz" di refresh è suggerita per un periodo limitato nel tempo ed esclusivamente durante l'utilizzo di videogiochi.

Si raccomanda di impostare la frequenza di refresh della scheda video ad un massimo di 165 Hz durante l'utilizzo quotidiano (internet/desktop/productività).

Please use "180Hz Overclock" refresh rate mode only for a limited period of time and only during gaming use.

It is recommended to set the refresh rate of the video card to a maximum of 165Hz during everyday use (Internet/desktop/productivity).

L'utilisation de la fréquence de rafraîchissement "180Hz Overclock" est suggérée pour une période de temps limitée et uniquement pour les jeux.

Il est recommandé de régler la fréquence de rafraîchissement de la carte vidéo à un maximum de 165 Hz lors d'une utilisation quotidienne (Internet/bureau/productivité).

El uso del modo de frecuencia de refresco "180Hz Overclock" se sugiere para un período de tiempo limitado y sólo durante el uso de juegos.

Se recomienda ajustar la frecuencia de refresco de la tarjeta de vídeo a un máximo de 165 Hz durante el uso diario (Internet/escritorio/productividad).

Die Verwendung des Bildwiederholfrequenzmodus "180Hz Overclock" wird nur für einen begrenzten Zeitraum und nur bei Spielen empfohlen.

Es wird empfohlen, die Bildwiederholfrequenz der Grafikkarte bei alltäglicher Nutzung (Internet/Desktop/Productivität) auf maximal 165 Hz einzustellen.

## APPENDIX: MONITOR RESOLUTION

SUPPORT MODE TABLE				
MODE	RESOLUTION	HORIZONTAL (KHZ)	VERTICAL(HZ)	PIXEL CLOCK (MHZ)
FHD	1920*1080	202	180	421
FHD	1920*1080	185	165	386
FHD	1920*1080	162	144	363
FHD	1920*1080	135	120	280
FHD	1920*1080	84	75	175
FHD	1920*1080	67.5	60	148.5
UXGA	1680*1050	59.8	60	146.25
WXGA+	1440*900	55.5	60	106.5
SXGA	1280*1024	63.5	60	108
		80	75	135
XGA	1024*768	48.4	60	65
		56.5	70	75
		60	75	78.75
SVGA	800*600	37.9	60	40
		47.2	72	50
		46.9	75	49.5
VGA	640*480	31.5	60	25.175
		37.9	72	31.5
		37.5	75	31.5
DOS	720*400	31.5	70	28.32

**IMPORTANTE:** la frequenza di 75Hz / 144Hz / 165Hz / 180Hz deve essere preimpostata manualmente nelle impostazioni del display di Windows e può dipendere dal modello, dalla versione o dai driver installati della scheda video.

**IMPORTANT:** The 75Hz / 144Hz / 165Hz / 180Hz frequency should be manually pre-settled in the Windows display settings and may depend on the model, version or installed drivers of the video card.

**IMPORTANTE:** La frecuencia de 75Hz / 144Hz / 165Hz / 180Hz debe preestablecerse manualmente en la configuración de pantalla de Windows y puede depender del modelo, la versión o los controladores instalados de la tarjeta de video.

**IMPORTANT:** la fréquence de 75Hz / 144Hz / 165Hz / 180Hz doit être préréglé manuellement dans les paramètres d'affichage de Windows et peut dépendre du modèle, de la version ou des pilotes installés de la carte vidéo.

**WICHTIG:** Die 75Hz / 144Hz / 165Hz / 180Hz Frequenz sollte manuell in den Windows-Anzeigeeinstellungen voreingestellt werden und kann vom Modell, der Version oder den installierten Treibern der Grafikkarte abhängen.

SEDE LEGALE  
REGISTERED OFFICE

**ATL S.r.l.**

**Via Papa Giovanni XXIII°, 45  
24121 Bergamo - Italy**