

Robot[®]

Roomba[®]

Robot Vacuum

Robô aspirador

Robot aspirador

i1 / i3 / i4

Owner's Guide

Guia do proprietário

Guía del usuario

Safety Information

Important Safety Information

This owner's guide includes information for Regulatory Model(s): RVD-Y1, 17070

SAVE THESE INSTRUCTIONS

⚠ WARNING: When using an electrical appliance, basic precautions should always be followed, including the following:

READ ALL INSTRUCTIONS

⚠ WARNING: To reduce the risk of injury or damage, read and follow the safety precautions when setting up, using and maintaining your robot.

This appliance can be used by children aged from 8 years and above and persons with reduced physical, sensory or mental capabilities or lack of experience and knowledge if they have been given supervision or instruction concerning use of the appliance in a safe way and understand the hazards involved. Children shall not play with the appliance. Cleaning and user maintenance shall not be made by children without supervision.

⚠ This is the safety alert symbol. It is used to alert you to potential physical injury hazards. Obey all safety messages that follow this symbol to avoid possible injury or death.

⚡ Risk of electric shock

□ Class II equipment

⇒ Rated power output, d.c.

📖 Read operator's manual

♻ General symbol for recycling

🔥 Risk of fire

🏠 For indoor use only

⇒ Rated power input, d.c.

🚫 Keep out of reach of children

III Class III equipment

⏻ Separate Supply Unit

⇒ Rated power input, a.c.

WARNING: Indicates a hazardous situation that, if not avoided, could result in death or serious injury.

CAUTION: Indicates a hazardous situation that, if not avoided, could result in minor or moderate injury.

NOTICE: Indicates a hazardous situation that, if not avoided, could result in property damage.

GENERAL



- Your robot is not a toy. Small children and pets should be supervised when your robot is operating.
- Do not sit or stand on your robot or Home Base™.
- Do not use unauthorized chargers. Use of an unauthorized charger could cause the battery to generate heat, smoke, catch fire, or explode.
- Your robot comes with a region approved power supply cord and is designed to be plugged into a standard household AC power outlet only. Do not use any other power supply cord. For replacement cords, please contact Customer Care to ensure proper selection of country specific power supply cord.
- Do not open your robot or Home Base™. There are no user serviceable parts inside. Refer servicing to qualified service personnel.
- Risk of electric shock, use indoors in dry location only.
- Do not handle your robot or Home Base™ with wet hands.
- Store and operate your robot in room temperature environments only.
- If the room to be cleaned contains a balcony, a physical barrier should be used to prevent access to the balcony and ensure safe operation.
- Clean cliff sensors for buildup.



- Do not operate the robot in areas with exposed electrical outlets in the floor.
- If the device passes over a power cord and drags it, there is a chance an object could be pulled off a table or shelf. Before using this device, pick up objects like clothing, loose papers, pull cords for blinds or curtains, power cords, and any fragile objects.
- Be aware that the robot moves on its own. Take care when walking in the area that the robot is operating in to avoid stepping on it.
- Do not use this device to pick up sharp objects, glass, or anything that is burning or smoking.

NOTICE

- This robot is intended for dry floor use only. Do not use this device to pick up spills. Do not allow your robot or Home Base™ to become wet.
- Do not place anything on top of your robot.
- The failure to maintain cleanliness of charger contacts could result in loss of ability for the robot to charge the battery.

HOME BASE



- Do not use a Home Base™ with a damaged cord or plug if the cord or plug is damaged, it must be replaced.
- Always disconnect your robot from the Home Base™ before cleaning or maintaining it.
- Charge your robot only with the power supply provided. The provided power supply delivers safety extra low voltage corresponding to the input marking on the robot which is required to maintain safe operation.

- To prevent the risk of your robot falling downstairs, ensure that the Home Base™ is placed at least 4 feet (1.2 meters) away from stairs.

NOTICE

- Product may not be used with any type of power converter. Use of power converters will immediately void the warranty.
- If you live in an area prone to electrical storms, it is recommended that you use additional surge protection. Your Home Base™ may be protected with a surge protector in the event of severe electrical storms.

BATTERY



WARNING



- Do not open, crush, heat above 176°F: 80°C, or incinerate. Follow manufacturer's instructions.
- Do not short-circuit the battery by allowing metal objects to contact battery terminals or immerse in liquid. Do not subject batteries to mechanical shock.
- Periodically inspect the battery pack for any sign of damage or leakage. Do not charge damaged or leaking battery packs, do not allow the liquid to come in contact with skin or eyes. If contact has been made, wash the affected area with copious amounts of water and seek medical advice. Place the battery in a sealed plastic bag and recycle or dispose of safely according to local environmental regulations, or return it to your local authorized iRobot Service Center for disposal.
- Lithium ion batteries and products that contain lithium ion batteries are subject to stringent transportation regulations. If you need to ship this product (with the battery included) for service, travel or any other reason, you MUST see the Troubleshooting section of your manual or contact customer care for shipping instructions.

CAUTION

- Battery usage by children should be supervised. Seek medical advice immediately if a cell or a battery has been swallowed.



NOTICE



- The battery pack must be removed from the robot before recycling or disposal.
- For best results, only use the iRobot Lithium Ion Battery that comes with the robot.
- Do not use non-rechargeable batteries. Use only the rechargeable battery supplied with the product. For replacement, purchase identical iRobot battery or contact iRobot Customer Care for alternative battery options.
- Always charge and remove the battery from your robot and accessories before long-term storage.



This symbol on the battery indicates that the battery must not be disposed of with unsorted common municipal waste. As the end-user, it is your responsibility to dispose of the end-of-life battery in your appliance in an environmentally sensitive manner as follows:

- (1) returning it to the distributor/dealer from whom you purchased the product; or
- (2) depositing it in a designated collection point

The separate collection and recycling of end-of-life batteries at the time of disposal will help to conserve natural resources and to ensure that it is recycled in a manner that protects human health and the environment. For more information, please contact your local recycling office or the dealer from whom you originally purchased the product. Failure to properly dispose of end-of-life batteries may result in the negative potential effects on the environment and human health due to the substances in the batteries and accumulators.

17070:

NOMINAL ELECTRICAL CHARACTERISTICS	
Input voltage: 100–240V	Input frequency: 50/60 Hz
Output voltage: 21–22.5 VDC	Current output: 1.25 A

ADE-N1:

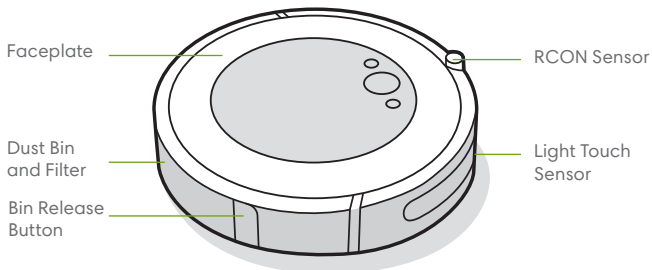
NOMINAL ELECTRICAL CHARACTERISTICS	
Input voltage: 100–127V	Input frequency: 50/60 Hz
Output voltage: 20.5 VDC	Current output: 1.25 A

ADE-N2:

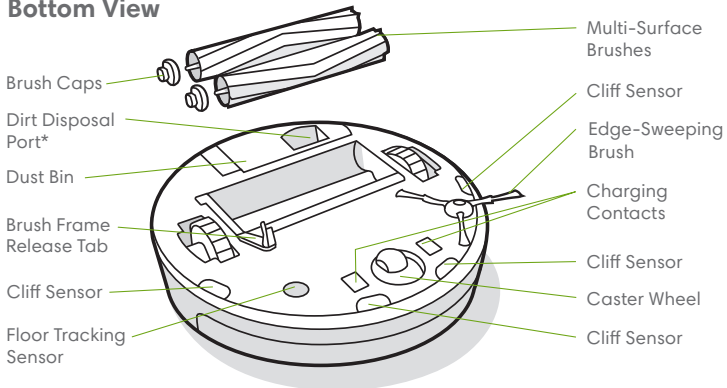
NOMINAL ELECTRICAL CHARACTERISTICS	
Input voltage: 220–240V	Input frequency: 50/60 Hz
Output voltage: 20.5 VDC	Current output: 1.25 A

About your Roomba® Robot Vacuum

Top View

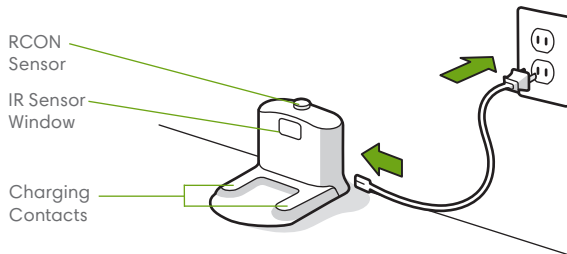


Bottom View

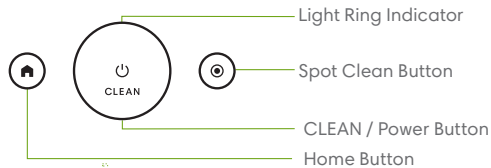


*Select models only

Home Base™ Charging Station

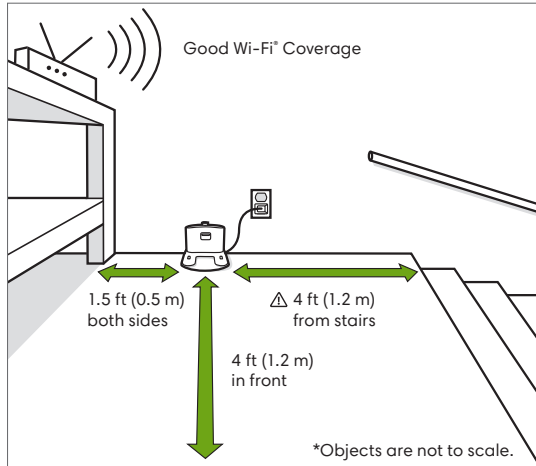


Buttons & Indicators



Using Your Roomba® Robot Vacuum

Positioning the Home Base™ Charging Station



⚠ WARNING: To prevent the risk of your robot falling downstairs when it is leaving from or returning to the Home Base™, ensure that the Home Base™ is placed at least 4 feet (1.2 meters) away from stairs.

Download the iRobot Home App and connect to Wi-Fi®

- Follow step-by-step instructions to set up your Roomba.
- Set an automatic cleaning schedule and customize cleaning preferences.
- Access to tips, tricks, and answers to commonly asked questions.



2 For more information, visit global.irobot.com

Charging




White Light Ring While Charging

Solid White: fully charged

Pulsing White: charging

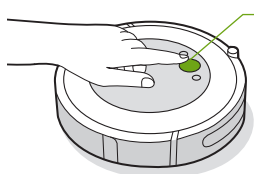
Pulsing Red: charging/low

- Place the robot on the Home Base™ to activate the battery.
 - Note:** Your robot comes with a partial charge, but we recommend that you charge the robot for 3 hours prior to starting the first cleaning job.
- If your robot needs to recharge mid-cleaning, it will return to its Home Base™. Once it is sufficiently charged, it will then resume the cleaning job where it left off.
- The robot uses a small amount of power whenever it is on the Home Base™. You can put the robot in a further-reduced power state when not in use. For instructions and more details on this Reduced Power Standby Mode, refer to the iRobot Home App.
- For long-term storage, turn off the robot by removing it from the Home Base™ and holding down  for 10 seconds. Store the robot in a cool, dry place.

Cleaning



Remove excess clutter from floors before cleaning. Use your robot frequently to maintain well-conditioned floors.



Just Press CLEAN

Tap to Start / Pause / Resume

Hold for 3 seconds to end a job

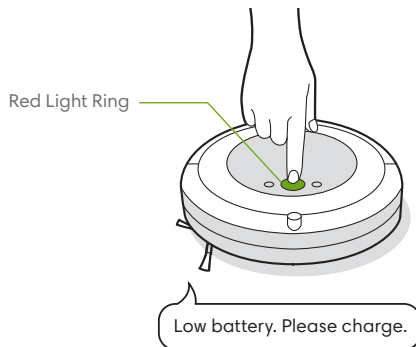
- Your robot will automatically explore and clean your home. It will return to the Home Base™ at the end of a cleaning job and whenever it needs to recharge.
- To send the robot back to its Home Base™, tap . A blue light ring pattern will indicate that the robot is seeking the Home Base™.
- When your robot detects an especially dirty area, it will go into Dirt Detect™ mode, moving over the area multiple times until it senses that the area has been sufficiently cleaned. The light ring indicator will flash blue.
- Tap to spot clean a designated area. The robot will spiral outward about 3 feet (1 meter) and then spiral inward to end where it started. The light ring indicator will show a blue spiral.



When the robot senses its bin needs to be emptied, the light ring indicator will illuminate in a red sweeping motion toward the rear.

Troubleshooting

- Your robot will tell you something is wrong by playing an audio alert and turning the light ring indicator red. Press CLEAN for details. Further support and instructional videos are available in the iRobot Home App.



- If you are unsure if the robot is finished or paused, consult the iRobot Home App to check on its status.

Battery Safety & Shipping

For best results, only use the iRobot Lithium Ion Battery that comes with your robot.

WARNING: Lithium ion batteries and products that contain lithium ion batteries are subject to stringent transportation regulations. If you need to ship this product for service, travel or any other reason, you **MUST** follow the below shipping instructions.

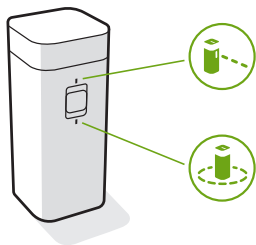
- Battery **MUST** be turned off before shipping.
- Turn off the battery by removing the robot from the Home Base™ and holding down for 10 seconds. All indicators will turn off.
- Package the robot securely for shipping.
- If you need further assistance, contact our Customer Care team or visit global.irobot.com.

Accessories

Dual Mode Virtual Wall® Barrier*

Note: For best results, place at least 8 feet (2.5 meters) from the Home Base™.

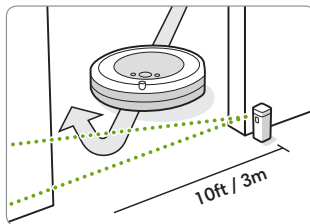
Use the Dual Mode Virtual Wall® barrier to keep the robot in the places you want cleaned — and out of the ones you don't. It creates an invisible barrier that only the robot can see. You can leave the device in position between cleanings.



*Dual Mode Virtual Wall included for select models only

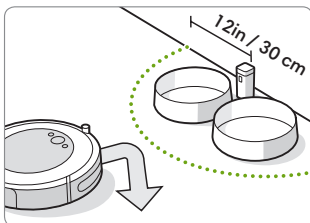
Choose the mode to meet your needs:

Virtual Wall Mode: When the switch is in the Virtual Wall position (🚧), the device will create a linear barrier to block openings up to 10 feet (3 meters).



Note: This barrier gets wider as it gets further from the device (refer to illustration).

Halo Mode: Toggle the switch to the Halo position (🌀), to create a circular barrier. This will prevent the robot from approaching zones you want to protect such as a pet bowl, vase, or under a desk. The Halo barrier extends approximately 12 inches (30 centimeters) from the center of the device.



Note: The batteries will last about 8-10 months under normal use. If you are not planning to use your Virtual Wall barrier for an extended period of time, be sure to turn the switch to the Off, or middle position.

Care and Maintenance

Care and Maintenance Instructions

To keep your robot running at peak performance, perform the procedures on the following pages.

There are additional instructional videos in the iRobot Home App. If you notice the robot picking up less debris from your floor, empty the bin, clean the brushes, and clean or replace the filter if needed.

Part	Care Frequency	Replacement Frequency*
Bin	Wash bin as needed	
Filter	Clean once a week (twice a week if you have a pet). Do not wash.	Every 2 months
Full Bin Sensor	Clean every 2 weeks	
Front Caster Wheel	Clean every 2 weeks	Every 12 months
Edge-Sweeping Brush and Multi-Surface Brushes	Clean once a month (twice a month if you have a pet)	Every 12 months
Sensors and Charging Contacts	Clean once a month	

Note: iRobot manufactures various replacement parts and assemblies. If you think you need a replacement part, please contact iRobot Customer Care for more information.

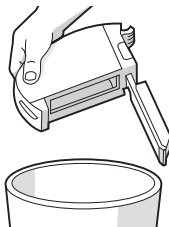
*Replacement frequency may vary. Parts should be replaced if visible wear appears.

Emptying the Bin

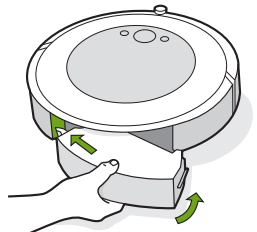
- 1 Press bin release button to remove bin.



- 2 Open bin door to empty bin.

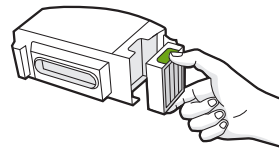


- 3 Place bin back in the robot.



Cleaning the Filter

- 1 Remove the bin. Remove the filter by grasping both ends and pulling out.



- 2 Remove debris by tapping the filter against your trash container.

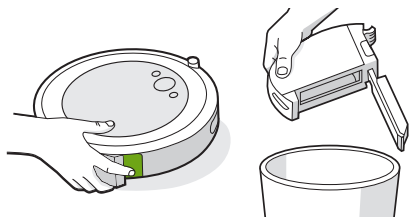


- 3 Reinsert filter with ridged grips facing out. Place bin back in the robot.

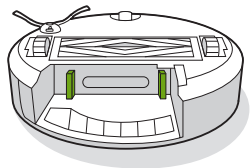
***Important:** The robot will not run if the filter is not installed correctly. Replace the filter every two months.

Cleaning the Full Bin Sensors

- 1 Remove and empty the bin.



- 2 Wipe the inner sensors with a clean, dry cloth

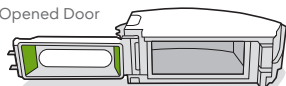


- 3 Wipe the bin door with a clean, dry cloth.

Closed Door



Opened Door



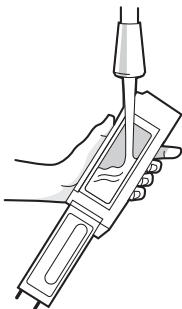
- 6 For more information, visit global.irobot.com

Washing the Bin

- * **Important:** Do not wash the filter.
Remove the filter before washing the bin.

- 1 Release the bin, remove the filter, and open the bin door.

- 2 Rinse the bin using warm water.

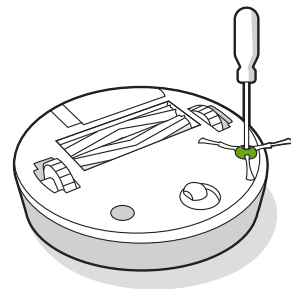


- ! **Note:** Bin is not dishwasher safe.

- 3 Make sure bin is completely dry. Reinsert filter and place bin back in the robot.

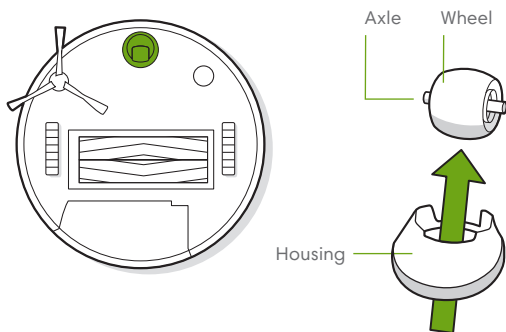
Cleaning the Edge-Sweeping Brush

- 1 Use a small screwdriver to loosen the screw holding the Edge-Sweeping Brush in place.
- 2 Pull to remove the Edge-Sweeping Brush. Remove any hair or debris, then reinstall the brush.



Cleaning the Front Caster Wheel

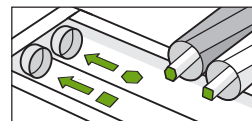
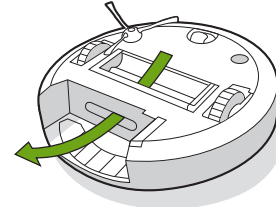
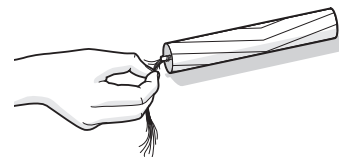
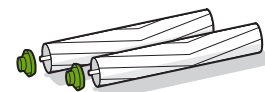
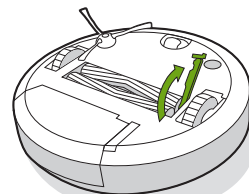
- 1 Pull firmly on the front wheel module to remove it from the robot.
- 2 Pull firmly on the wheel to remove it from its housing (see illustration below).
- 3 Remove any debris from inside the wheel cavity.
- 4 Reinstall all parts when finished. Make sure the wheel clicks back into place.



*** Important:** A front wheel clogged with hair and debris could result in damage to your floor. If the wheel is not spinning freely after you have cleaned it, please contact Customer Care.

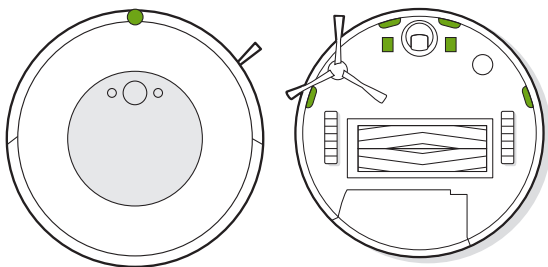
Cleaning the Multi-Surface Brushes

- 1 Pinch the brush frame release tab, lift the tab, and remove any obstructions.
- 2 Remove the brushes from the robot. Remove the brush caps from the ends of the brushes. Remove any hair or debris that has collected beneath the caps. Reinstall the brush caps.
- 3 Remove any hair or debris from the square and hexagonal pegs on the opposite side of the brushes.
- 4 Remove the bin from the robot and clear any debris from the vacuum path.
- 5 Reinstall the brushes in the robot. Match the shape of the brush pegs with the shape of the brush icons in the cleaning head module.



Cleaning the Sensors and Charging Contacts

- 1 Wipe, sensors and charging contacts with a clean dry cloth. You can alternatively use a pad of melamine foam to remove built up debris on the robot and Home Base charging contacts.



Important: Do not spray cleaning solution or water onto the sensors or sensor openings.



iRobot Customer Care

USA & Canada

If you have questions or comments about your Roomba® robot vacuum, please contact iRobot before contacting a retailer.

You can start by visiting global.irobot.com for support tips, frequently asked questions and information about accessories. This information can also be found in the iRobot Home App. If you need further assistance, call our Customer Care team at **(877) 855-8593**.

iRobot USA Customer Care Hours

- Monday to Friday, 9AM – 9PM Eastern Time
- Saturday and Sunday 9AM – 6PM Eastern Time

Outside USA & Canada

Visit global.irobot.com to:

- Learn more about iRobot in your country
- Get hints and tips to improve your Roomba® robot vacuum's performance
- Get answers to questions
- Contact your local support center

Regulatory Information

This device complies with part 15 of the FCC Rules.

Operation is subject to the following two conditions: (1) This device may not cause harmful interference, and (2) this device must accept any interference received, including interference that may cause undesired operation.

- Changes or modifications not expressly approved by iRobot Corporation could void the user's authority to operate the equipment.
- This equipment has been tested and found to comply with the limits for a Class B digital device, pursuant to part 15 of the FCC Rules. These limits are designed to provide reasonable protection against harmful interference in a residential installation. This equipment generates, uses and can radiate radio frequency energy and, if not installed and used in accordance with the instructions, may cause harmful interference to radio communications. However, there is no guarantee that interference to radio communication will not occur in a particular installation. If this equipment does cause harmful interference to radio or television reception, which can be determined by turning the equipment off and on, the user is encouraged to try to correct the interference by one or more of the following measures:
 - Reorient or relocate the receiving antenna.
 - Increase the separation between the equipment and receiver.
 - Connect the equipment into an outlet on a circuit different from that to which the receiver is connected.
 - Consult the dealer or an experienced radio/TV technician for help.

- FCC Radiation Exposure Statement: This product complies with FCC §2.1091(b) for mobile device RF exposure limits, set forth for an uncontrolled environment and is safe for the intended operation as described in this manual. Per FCC requirements, maintain a distance of more than 8 inches (20cm) between any person and the host device (Roomba robot).

Brazil Radio

For more information, see the ANATEL website www.anatel.gov.br. This equipment is not entitled to protection against harmful interference and must not cause interference in duly authorized systems. This product contains the AXF-Y1 board Anatel approval code 12003-20-06178.

Brazil Battery Recycling

Please be sure to dispose the battery properly when necessary. Please discard it at a recycling center or contact our Support Team for more information.

Mexico Radio

Contains Module IFETEL ID: RCP1RAX20-1295

For use in Mexico, the operation of this equipment is subject to the following two conditions:

- (1) this equipment or device may not cause harmful interference and
- (2) this equipment or device must accept any interference, including interference that may cause undesired operation.

Argentina Radio

Module Certification: Contains Modula CNC ID: C-25128



©2021 iRobot Corporation, 8 Crosby Drive, Bedford, MA 01730 USA. All rights reserved iRobot, Roomba, iAdapt and Virtual Wall are registered trademarks of iRobot Corporation. Home Base and Dirt Detect are trademarks of iRobot Corporation. Wi-Fi and the Wi-Fi logo are registered trademarks of Wi-Fi Alliance.

Información de seguridad

Información importante sobre seguridad

Esta guía del usuario incluye información para modelos reglamentarios: RVD-Y1, 17070

GUARDAR ESTAS INSTRUCCIONES

⚠ ADVERTENCIA: Al utilizar un aparato eléctrico, siempre se deben tomar ciertas precauciones básicas, entre ellas, las siguientes:

LEER TODAS LAS INSTRUCCIONES

⚠ ADVERTENCIA: Para reducir el riesgo de lesiones o daños, lea y tome las siguientes precauciones de seguridad al configurar, utilizar y realizar el mantenimiento del robot.

Este aparato puede ser usado por niños a partir de los 8 años de edad y por personas que tengan capacidades físicas, sensoriales o mentales reducidas, o que no posean experiencia y conocimiento, siempre y cuando hayan sido supervisados e instruidos en lo que respecta a la seguridad en el uso del aparato y comprendan los riesgos involucrados. Los niños no deben jugar con el aparato. Tampoco deben realizar tareas de limpieza o mantenimiento sin supervisión.

⚠ Este es el símbolo de alerta de seguridad. Se utiliza para alertarlo sobre posibles peligros de lesiones físicas. Obedezca todos los mensajes de seguridad que siguen a este símbolo para evitar posibles lesiones o la muerte.

⚡ Riesgo de descarga eléctrica

□ Equipo de clase II

⇒ Salida de potencia nominal, CC

📖 Leer el manual del operador

♻ Símbolo general de reciclaje

🔥 Riesgo de incendio

🏠 Solo para uso en interiores

⇄ Entrada de potencia nominal, CC

🚫 Mantener fuera del alcance de los niños

III Equipo de clase III

🔌 Unidad de suministro independiente

↻ Entrada de potencia nominal, CA

ADVERTENCIA: Indica una situación peligrosa que, de no evitarse, podría provocar la muerte o lesiones graves.

PRECAUCIÓN: Indica una situación peligrosa que, de no evitarse, podría provocar lesiones leves o moderadas.

AVISO: Indica una situación peligrosa que, de no evitarse, podría provocar daños materiales.

GENERALIDADES



- El robot no es un juguete. Debe supervisarse a niños pequeños y mascotas cuando el robot esté en funcionamiento.
- No se sienta ni se pare sobre el robot o la Home Base.
- No utilice cargadores que no estén autorizados. Si usa un cargador no autorizado, la batería podría generar calor o humo, incendiarse o explotar.
- El robot incluye un cable de suministro de energía aprobado en su región y está diseñado para conectarse exclusivamente a una salida de alimentación de CA en electrodomésticos estándar. No utilice ningún otro tipo de cable de suministro de energía. Para obtener cables de repuesto, comuníquese con Atención al cliente a fin de seleccionar adecuadamente el cable de suministro de energía específico para su país.
- No abra su robot ni la Home Base. No hay ninguna pieza interna que el usuario pueda reparar. Deje las tareas de mantenimiento en manos de personal de servicio calificado.
- Riesgo de descarga eléctrica. Utilícese únicamente en interiores secos.
- No manipule el robot ni la Home Base con las manos húmedas.
- Almacene y utilice su robot a temperatura ambiente, exclusivamente.
- Si la habitación que debe limpiar tiene un balcón, se debe utilizar una barrera física para impedir el acceso al balcón y garantizar un uso seguro.
- Limpie los sensores de desnivel para evitar la acumulación de residuos.



PRECAUCIÓN

- No utilice el robot en áreas que tengan enchufes expuestos en el piso.
- Si el dispositivo pasa sobre un cable de alimentación y lo arrastra, podría caerse algún objeto que esté sobre una mesa o un estante. Antes de utilizar el dispositivo, recoja objetos como ropa o papeles sueltos y retire de circulación los cordones de las persianas o cortinas, los cables de alimentación y cualquier objeto frágil.
- Recuerde que el robot se mueve por sí solo. Tenga cuidado cuando camine en el área donde está funcionando el robot para evitar pisarlo.
- No utilice este dispositivo para recoger objetos punzantes, vidrio o cualquier objeto que esté quemándose o produciendo humo.

AVISO

- Este robot está diseñado para usarse únicamente en pisos secos. No utilice este dispositivo para recoger líquidos derramados. No deje que se humedezca el robot ni la estación de carga Home Base.
- No coloque ningún objeto encima del robot.
- Si no se mantienen limpios los contactos de carga se podría perder la capacidad de carga de la batería del robot.

HOME BASE



ADVERTENCIA

- No utilice una Home Base que tenga un cable o enchufe dañados; si están dañados, debe reemplazarlos.
- Siempre desconecte su robot de la Home Base antes de limpiarla o de realizarle mantenimiento.
- Cargue su robot solo con la fuente de alimentación que se proporciona. La fuente de alimentación proporciona un voltaje extra bajo de seguridad correspondiente a la marca de entrada en el robot, la cual se requiere para mantener un funcionamiento seguro.

- Para evitar que el robot se caiga por las escaleras, asegúrese de que la Home Base permanezca a no menos de 4 pies (1,2 metros) de distancia de cualquier escalera.

AVISO

- El producto no se puede usar con ningún tipo de transformador de corriente. Usar transformadores de corriente invalidará inmediatamente la garantía.
- Si vive en una zona propensa a tormentas eléctricas, se recomienda utilizar protección adicional contra sobretensiones. Es posible que la Home Base de su robot disponga de un protector por sobretensión en caso de que se produzcan tormentas eléctricas graves.

BATERÍA



ADVERTENCIA



- No abra ni aplaste la batería; no la caliente a más de 176 °F (80 °C) ni la incinere. Siga las instrucciones del fabricante.
- No permita que haya objetos de metal en contacto con las terminales de la batería ni la sumerja en líquido, ya que podría producirse un cortocircuito. No exponga las baterías a sacudidas mecánicas.
- Inspeccione periódicamente las baterías para detectar cualquier señal de daño o derrame. No cargue las baterías dañadas o con derrames ni permita que el líquido entre en contacto con la piel o los ojos. Si entró en contacto, lave el área afectada con agua abundante y obtenga atención médica. Coloque la batería en una bolsa de plástico sellada y reciclela o deséchela siguiendo las normativas ambientales locales, o devuélvala a su Centro de atención de iRobot autorizado para desecharlas.
- Las baterías de iones de litio y los productos que contienen dichas baterías están sujetos a estrictas regulaciones de transporte. Si necesita transportar este producto (con la batería incluida) para su reparación, por razones vinculadas con un viaje o por cualquier otro motivo, DEBE consultar la sección de Resolución de problemas del manual o comunicarse con Atención al cliente para que le proporcione las instrucciones de transporte pertinentes.



PRECAUCIÓN



- Se debe vigilar a los niños que puedan utilizar la batería. Obtenga atención médica de inmediato en caso de ingerir una celda o batería.

AVISO

- Debe retirar las baterías del robot antes de reciclarlo o desecharlo.
- Para obtener mejores resultados, utilice la batería de iones de litio de iRobot que se incluye con el robot.
- No utilice baterías no recargables. Utilice solo las baterías recargables suministradas con el producto. Para cambiarlas, compre baterías de iRobot idénticas o comuníquese con el servicio de Atención al cliente de iRobot para obtener información sobre otras alternativas.
- Siempre cargue las baterías y retírelas del robot, junto con los accesorios, antes de almacenarlo por mucho tiempo.



Este símbolo en la batería indica que esta no debe desecharse con la basura municipal común sin clasificar. Como usuario final, es su responsabilidad deshacerse de la batería al final de su vida útil en el dispositivo de una manera que considere el medio ambiente, como se indica a continuación:

- (1) devolverla al distribuidor o concesionario a quien compró el producto; o
- (2) depositarla en un punto de recolección designado

La recolección y el reciclaje por separado de las baterías al final de su vida útil en el momento de la eliminación ayudarán a conservar los recursos naturales y a garantizar que se recicle de una manera que proteja la salud humana y el medio ambiente. Para obtener más información, comuníquese con la oficina local de reciclaje o con el distribuidor al que compró originalmente el producto. Si no se deshace adecuadamente de las baterías al final de su vida útil, esto podría afectar de manera negativa el medio ambiente y la salud humana a causa de las sustancias en las baterías y los acumuladores.

17070:

CARACTERÍSTICAS ELÉCTRICAS NOMINALES	
Voltaje de entrada: 100-240V	Frecuencia de entrada: 50/60 Hz
Voltaje de salida: 21 -22,5 Vd.c.	Corriente de salida: 1,25 A

ADE-N1:

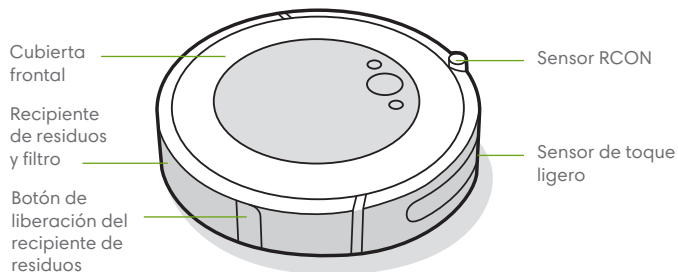
CARACTERÍSTICAS ELÉCTRICAS NOMINALES	
Voltaje de entrada: 100-127V	Frecuencia de entrada: 50/60 Hz
Voltaje de salida: 20,5 Vd.c.	Corriente de salida: 1,25 A

ADE-N2:

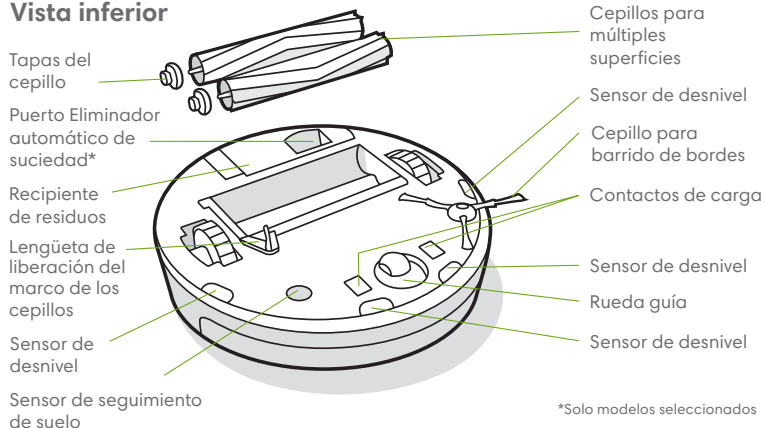
CARACTERÍSTICAS ELÉCTRICAS NOMINALES	
Voltaje de entrada: 220-240V	Frecuencia de entrada: 50/60 Hz
Voltaje de salida: 20,5 Vd.c.	Corriente de salida: 1,25 A

Acerca del robot aspirador Roomba®

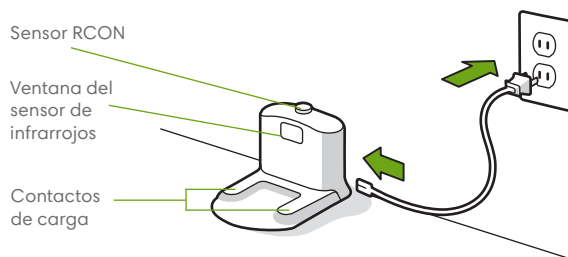
Vista superior



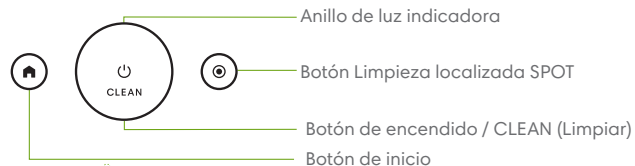
Vista inferior



Estación de carga Home Base



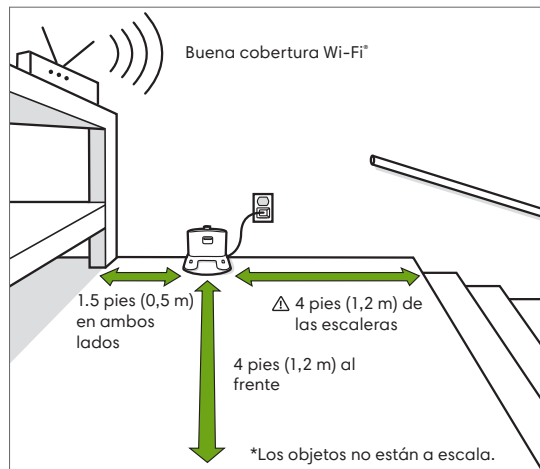
Botones e indicadores



Uso del robot aspirador Roomba®

ES

Posicionamiento de la estación de carga Home Base



⚠ ADVERTENCIA: Para evitar el riesgo de que su robot se caiga por las escaleras al salir o regresar a la Home Base, asegúrese de que la Home Base esté colocada al menos a 4 pies (1,2 metros) de las escaleras.

Descargue la app iRobot Home y conéctese a Wi-Fi®

- Siga las instrucciones paso a paso para configurar su Roomba.
- Defina un programa de limpieza automática y personalice las preferencias de limpieza.
- Acceda a consejos, trucos y respuestas a preguntas frecuentes.



2 Para obtener más información, visite global.irobot.com

Carga



Anillo de luz blanca mientras carga


Blanco sólido: batería completamente cargada

Blanco pulsante: carga

Rojo pulsante: carga/baja

- Coloque el robot sobre la Home Base para activar la batería.

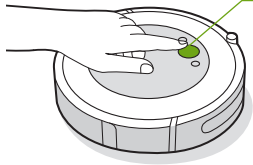
📄 Nota: El robot viene parcialmente cargado, pero se recomienda cargarlo durante tres horas antes de iniciar el primer ciclo de limpieza.

- Si su robot necesita recargarse durante un ciclo de limpieza, regresará a su Home Base. Cuando esté suficientemente cargado, reanudará el ciclo de limpieza donde lo dejó.
- El robot utiliza una pequeña cantidad de energía cada vez que se encuentra en la Home Base. Se puede reducir aún más el consumo de energía del robot cuando no está en uso. Para obtener instrucciones y obtener mayor información sobre el modo de reposo con consumo reducido de energía, consulte la app iRobot Home.
- Para almacenarlo por un largo plazo, apague el robot quitándolo de la Home Base y mantenga presionado  por 10 segundos. Almacene el robot en un lugar fresco y seco.

Limpieza



Quite los objetos que obstaculicen el paso antes de la limpieza. Utilice el robot con frecuencia para mantener los pisos en buen estado.



Solo presione CLEAN (Limpiar)

Pulse para iniciar / pausar / reanudar

Mantenga pulsado durante 3 segundos para finalizar un ciclo de limpieza.

- Su robot explorará y limpiará su hogar de manera automática. Regresará automáticamente a la Home Base al final de un ciclo de limpieza y cada vez que necesite recargarse.
- Para enviar al robot a su Home Base, pulse . Un anillo de luz azul indicará que el robot está buscando la Home Base.
- Cuando su robot detecta un área especialmente sucia, entrará en modo Dirt Detect™, pasando sobre el área varias veces hasta que perciba que ya está suficientemente limpia. El anillo de luz indicadora parpadeará en color azul.
- Pulse para limpieza localizada de un área designada. El robot realizará un movimiento en espiral hacia afuera, en un diámetro de 3 pies (1 metro) aproximadamente, y luego con un movimiento en espiral hacia adentro, para finalizar en el lugar de origen. El anillo de luz indicadora mostrará un espiral azul.

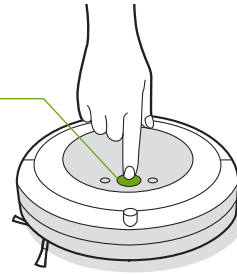


Cuando el robot detecta que su recipiente de residuos debe vaciarse, el anillo de luz indicadora se encenderá con un barrido rojo hacia la parte posterior.

Solución de problemas

- Su robot le dirá que algo está mal con una alerta de audio y encenderá un anillo de luz indicadora roja. Presione CLEAN (Limpiar) para obtener más detalles. Puede encontrar más ayuda y videos instructivos en la app iRobot Home.

Anillo de luz roja



Batería baja. Cargue.

- Si no está seguro de si el robot ya terminó o está en pausa, consulte la app iRobot Home para ver el estado.

Seguridad y envío de la batería

Para obtener mejores resultados, utilice la batería de iones de litio de iRobot que se incluye con su robot.



ADVERTENCIA: Las baterías de iones de litio y los productos que contienen dichas baterías están sujetos a estrictas regulaciones de transporte. Si necesita transportar este producto para su reparación, por razones vinculadas con un viaje o por cualquier otro motivo, DEBE seguir las instrucciones de transporte que se detallan a continuación.

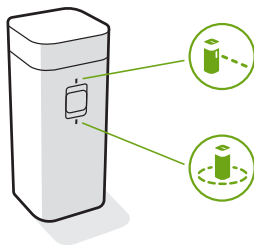
- La batería DEBE desactivarse antes del transporte.
- Apague la batería quitando el robot de la Home Base y mantenga presionado por 10 segundos. Todos los indicadores se apagarán.
- Empaque el robot de forma segura para el envío.
- Si necesita más ayuda, comuníquese con nuestro equipo de Atención al cliente o visite global.irobot.com.

Accesorios

Barrera Virtual Wall™ modo dual*

Nota: Para obtener mejores resultados, colóquela a al menos 8 pies (2,5 metros) de la Home Base.

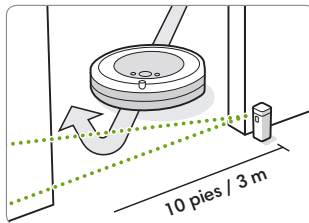
Utilice la barrera Virtual Wall™ modo dual para mantener al robot en los lugares que desea limpiar y alejado de los que no desea limpiar. Crea una barrera invisible que solo el robot puede ver. Puede dejar el dispositivo ubicado en posición entre un ciclo de limpieza y otro.



*Virtual Wall modo dual se incluye únicamente con modelos seleccionados

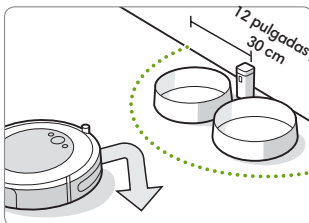
Seleccione el modo que satisfaga sus necesidades:

Modo Virtual Wall: Cuando el interruptor se encuentre en la posición de Virtual Wall (🚧), el dispositivo creará una barrera lineal para bloquear aberturas de hasta 10 pies (3 metros).



Nota: Esta barrera se agranda a medida que se distancia del dispositivo (consulte la ilustración).

Modo Halo: Alterne el interruptor con la posición de Halo (🌀) para crear una barrera circular. Esto impedirá que el robot se acerque a las zonas que desea proteger (por ejemplo, recipientes de comida de las mascotas, jarrones o debajo de un escritorio). La barrera Halo se extiende unas 12 pulgadas (30 centímetros) desde el centro del dispositivo.



Nota: Las baterías duran entre 8 y 10 meses en condiciones normales de uso. Si no utilizará la barrera Virtual Wall durante un período prolongado, asegúrese de cambiar el interruptor a la posición intermedia o de apagado.

Cuidado y mantenimiento

Instrucciones para el cuidado y mantenimiento

Para mantener al robot funcionando al máximo rendimiento, realice los procedimientos que se indican en las páginas siguientes.

Encontrará más videos instructivos en la app iRobot Home. Si nota que el robot recoge menos desechos del piso, vacíe el recipiente de residuos, limpie los cepillos y limpie o cambie el filtro de ser necesario.

Pieza	Frecuencia de cuidado	Frecuencia de reemplazo*
Recipiente de residuos	Lave el recipiente de residuos según se requiera	
Filtro	Limpia una vez por semana (dos veces por semana si tiene una mascota). No lavar con agua.	Cada 2 meses
Sensor de recipiente de residuos lleno	Limpia cada 2 semanas	
Rueda guía delantera	Limpia cada 2 semanas	Cada 12 meses
Cepillo para barrido de bordes y cepillos para múltiples superficies	Limpia una vez al mes (dos veces cada mes si tiene una mascota)	Cada 12 meses
Sensores y contactos de carga	Limpia una vez al mes	

Nota: iRobot fabrica distintas piezas de repuesto y ensamblajes. Si necesita una pieza de repuesto, comuníquese con el servicio de Atención al cliente de iRobot para obtener más información.

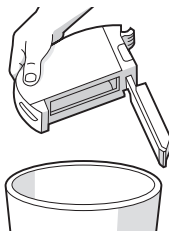
*La frecuencia de cambio puede variar. Las piezas deben reemplazarse cuando haya señales visibles de desgaste.

Vaciado del recipiente de residuos

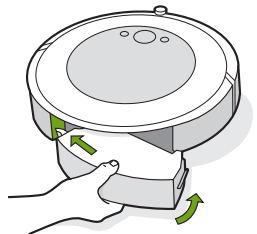
- 1 Presione el botón de liberación del recipiente de residuos para retirar el recipiente.



- 2 Abra la puerta del recipiente de residuos para vaciarlo.

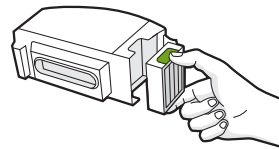


- 3 Vuelva a colocar el recipiente de residuos en el robot.



Limpieza del filtro

- 1 Retire el recipiente de residuos. Quite el filtro tirando de ambos extremos para extraerlo.



- 2 Desprenda los residuos golpeando suavemente el filtro contra el recipiente de basura.

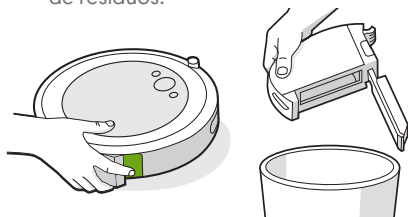


- 3 Vuelva a colocar el filtro con las hendiduras acanaladas hacia fuera. Vuelva a colocar el recipiente de residuos en el robot.

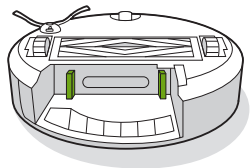
*** Importante:** El robot no funcionará si el filtro no está instalado correctamente. Reemplace el filtro cada dos meses.

Limpieza de los sensores de recipiente de residuos lleno

- 1 Retire y vacíe el recipiente de residuos.



- 2 Limpie los sensores internos con un paño limpio y seco

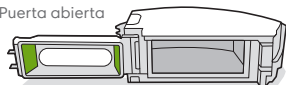


- 3 Limpie la puerta del recipiente de residuos con un paño limpio y seco.

Puerta cerrada



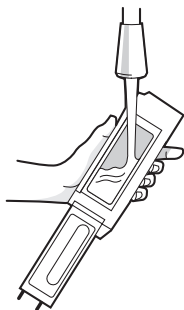
Puerta abierta



Limpieza del recipiente de residuos

-  **Importante:** No lave el filtro. Qítelo antes de lavar el recipiente de residuos.

- 1 Libere el recipiente de residuos, quite el filtro y abra la puerta del recipiente de residuos.
- 2 Enjuague el recipiente de residuos con agua tibia.

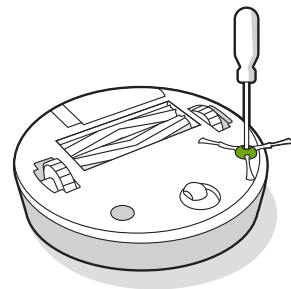


-  **Nota:** El recipiente de residuos no es apto para lavavajillas.

- 3 Asegúrese de que el recipiente de residuos esté completamente seco. Vuelva a colocar el filtro y el recipiente de residuos en el robot.

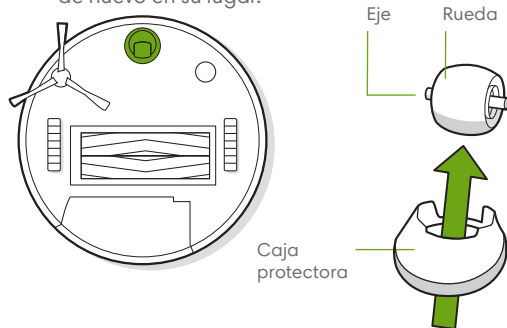
Limpieza del cepillo para barrido de bordes

- 1 Utilice un destornillador pequeño para aflojar el tornillo que sujeta el cepillo para barrido de bordes en su lugar.
- 2 Tire para quitar el cepillo para barrido de bordes. Quite cualquier pelo o residuos y vuelva a instalar el cepillo.



Limpeza de la rueda guía delantera

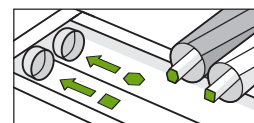
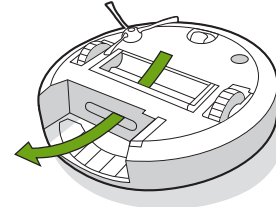
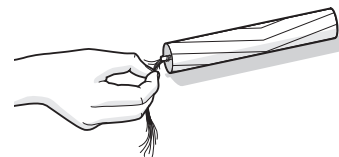
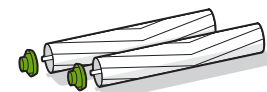
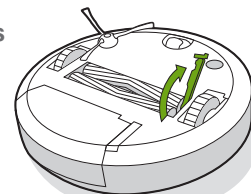
- 1 Tire firmemente del módulo de la rueda delantera para desmontarla del robot.
- 2 Tire firmemente de la rueda para sacarla (vea la ilustración a continuación).
- 3 Quite los desechos del interior de la cavidad de la rueda.
- 4 Cuando haya finalizado, vuelva a colocar todas las piezas. Asegúrese de que la rueda haga clic al colocarla de nuevo en su lugar.



*** Importante:** Las ruedas delanteras obstruidas con cabello y residuos podrían dañar el piso. Si la rueda no gira libremente después de haberla limpiado, comuníquese con el servicio de Atención al cliente.

Limpeza de los cepillos para múltiples superficies

- 1 Presione la lengüeta de liberación del marco de los cepillos, levántela y quite cualquier obstrucción.
- 2 Retire los cepillos del robot. Quite las tapas del cepillo de los extremos de los cepillos. Elimine cualquier residuo o cabello que se haya acumulado debajo de las tapas. Vuelva a colocar las tapas del cepillo.
- 3 Elimine los cabellos o residuos de las clavijas hexagonales y cuadradas que se encuentran del lado opuesto a los cepillos.
- 4 Extraiga el recipiente de residuos del robot y limpie cualquier residuo o cabello del área de aspirado.
- 5 Vuelva a colocar los cepillos en el robot. Asegúrese de que la forma de las clavijas de los cepillos coincidan con la forma de los iconos correspondientes en el módulo del cabezal de limpieza.



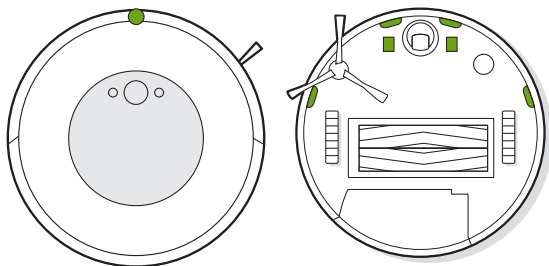
ES

Atención al cliente de iRobot

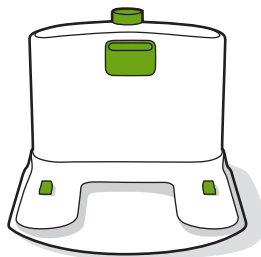
Limpieza de los sensores de desnivel y los contactos de carga

ES

- 1 Limpie los sensores y contactos de carga con un paño limpio y seco. También puede utilizar una almohadilla de espuma de melamina para eliminar la acumulación de residuos en el robot y los contactos de carga de la Home Base.



- * Importante:** no rocíe agua ni ninguna solución de limpieza en la abertura de los sensores ni en los sensores.



EE. UU. y Canadá

Si tiene alguna duda o comentario sobre su robot aspirador Roomba®, comuníquese con iRobot antes de contactar a un distribuidor.

Comience por visitar global.irobot.com para obtener sugerencias de soporte, respuestas a las preguntas más frecuentes e información sobre los accesorios. También puede encontrar esta información en la app iRobot Home. Si necesita más ayuda, llame a nuestro equipo de Atención al cliente al **(877) 855-8593**.

Horario de Atención al cliente de iRobot USA

- Lunes a viernes, de 9 a. m. a 9 p. m. (hora del Este)
- Sábado y domingo de 9 a. m. a 6 p. m. (hora del Este)

Fuera de los EE. UU. y Canadá

Visite global.irobot.com para:

- Obtenga más información sobre iRobot en su país
- Obtener sugerencias y consejos para mejorar el rendimiento de su robot aspirador Roomba®
- Obtener respuestas a sus preguntas
- Contactar a su centro local de soporte

Información reglamentaria

Este dispositivo cumple con la parte 15 de las Reglas de la FCC.

La operación está sujeta a las siguientes dos condiciones: (1) este dispositivo no debe causar interferencias dañinas; (2) este dispositivo debe aceptar cualquier interferencia recibida, incluidas las interferencias que puedan causar un funcionamiento no deseado.

- Los cambios o modificaciones que no estén expresamente aprobados por iRobot Corporation pueden invalidar la facultad del usuario para operar el equipo.
- Este equipo ha sido probado y se ha demostrado que cumple con los límites de un dispositivo digital de Clase B, según la Parte 15 de las Disposiciones de la Comisión Federal de Comunicaciones (Federal Communications Commission, FCC). Estos límites están diseñados para proporcionar una protección razonable contra la interferencia dañina en una instalación residencial. Este equipo genera, usa y puede irradiar energía de frecuencia de radio y, si no se instala y se usa según las instrucciones, puede causar interferencia dañina a las comunicaciones por radio. Sin embargo, no se garantiza que no ocurrirá interferencia a las comunicaciones de radio en una instalación dada. Si este equipo causara interferencia dañina a la recepción de radio o televisión, lo cual se puede determinar al apagar y volver a encender el equipo, el usuario puede tratar de corregir la interferencia mediante una o más de las siguientes medidas:
 - Cambie el lugar o la orientación de la antena receptora.
 - Aumente la separación entre el equipo y el receptor.
 - Conecte el equipo a un enchufe en un circuito que no sea al que está conectado el receptor.

- Consulte al distribuidor o a un técnico de radio o televisión con experiencia para obtener ayuda.
- Declaración de exposición a la radiación de la FCC: Este producto cumple con FCC §2.1091(b) para los límites de exposición a RF de dispositivos móviles, definidos para un entorno no controlado, y es seguro para los propósitos de funcionamiento deseados según lo descrito en este manual. Según los requisitos de la FCC, mantenga una distancia de más de 8 pulgadas (20 cm) entre cualquier persona y el dispositivo host (robot Roomba).

En México

Contiene modulo IFETEL ID: RCP1RAX20-1295

Para su uso en México, el funcionamiento de este equipo está sujeto a las siguientes dos condiciones:

- (1) Este equipo o dispositivo no podrá ocasionar interferencias perjudiciales.
- (2) Este equipo o dispositivo debe aceptar cualquier interferencia, incluidas aquellas que puedan ocasionar un funcionamiento no deseado.

En Argentina

Contiene el ID. de CNC del módulo: C-25128



© 2021 iRobot Corporation, 8 Crosby Drive, Bedford, MA 01730 EE. UU. Todos los derechos reservados iRobot, Roomba, iAdapt y Virtual Wall son marcas registradas de iRobot Corporation. Home Base y Dirt Detect son marcas comerciales registradas de iRobot Corporation. Wifi y el logo de wifi son marcas registradas de Wi-Fi Alliance.

Informações de segurança

Informações de segurança importantes

Este guia do proprietário inclui informações de modelos regulatórios: RVD-Y1, 17070

GUARDE ESTAS INSTRUÇÕES

⚠ ATENÇÃO: Ao usar um aparelho elétrico, as precauções básicas devem sempre ser seguidas, incluindo o seguinte:

LER TODAS AS INSTRUÇÕES

⚠ ATENÇÃO: Para reduzir o risco de ferimentos ou danos, leia e siga as medidas de segurança ao configurar, utilizar e fazer a manutenção do robô.

Este aparelho pode ser usado por crianças acima de 8 anos e pessoas com capacidade física, sensorial ou mental reduzida ou sem experiência e conhecimento, desde que recebam supervisão ou instruções em relação ao uso do aparelho de maneira segura e compreendam os perigos envolvidos. Crianças não devem brincar com o aparelho. A limpeza e a manutenção por parte do usuário não devem ser feitas por crianças sem a devida supervisão.

⚠ Esse é o símbolo de alerta de segurança. Ele é usado para alertar você sobre possíveis riscos de ferimentos físicos. Obedeça a todas as mensagens de segurança que acompanham esse símbolo para evitar possíveis ferimentos ou morte.

⚡ Risco de choque elétrico

□ Equipamento de classe II

⚡ Potência de saída nominal, CC

📖 Ler o manual do operador

♻ Símbolo geral para reciclagem

🔥 Risco de incêndio

🏠 Apenas para uso interno

⚡ Potência de entrada nominal, CA

🚫 Mantenha fora do alcance de crianças

⚠ Equipamento de classe III

🔌 Fonte de alimentação separada

⚡ Potência de entrada nominal, CA

ATENÇÃO: Indica uma situação perigosa que, se não for evitada, pode resultar em morte ou ferimentos graves.

CUIDADO: Indica uma situação perigosa que, se não for evitada, pode resultar em ferimentos leves ou moderados.

AVISO: Indica uma situação perigosa que, se não for evitada, pode resultar em danos materiais.

GERAL



- Seu robô não é um brinquedo. Crianças pequenas e animais devem ser supervisionados quando o robô estiver em funcionamento.
- Não se sente nem fique em pé sobre o robô ou sobre a Home Base.
- Não use carregadores não autorizados. O uso de um carregador não autorizado pode levar a bateria a produzir calor, fumaça, incêndio ou explosão.
- O robô vem com um cabo de alimentação aprovado para sua região e foi projetado para ser ligado a uma tomada de corrente alternada padrão. Não use outros cabos de alimentação. Para obter cabos de reposição, entre em contato com o Atendimento ao cliente a fim de garantir a seleção apropriada de cabos de alimentação específicos para seu país.
- Não abra o robô ou a Home Base. Não existem peças reparáveis pelo usuário no interior do aparelho. Realize a manutenção com uma equipe de manutenção especializada.
- Risco de choque elétrico, use apenas em ambientes fechados em local seco.
- Não manuseie seu robô nem a Home Base com as mãos molhadas.
- Guarde e opere o robô somente em locais com temperatura ambiente.
- Se o ambiente a ser limpo tiver uma varanda, deve-se usar uma barreira física para impedir o acesso à varanda e garantir uma operação segura.
- Limpe os sensores de desnível traseiros.



CUIDADO

- Não opere o robô em áreas com tomadas elétricas expostas no chão.
- Se o aparelho passar por cima de um fio elétrico e o arrastar, existe a possibilidade de que algum objeto seja puxado de cima de uma mesa ou prateleira. Antes de usar o aparelho, recolha objetos como roupas e papéis soltos, puxe as cordas de persianas ou cortinas e os fios elétricos e remova qualquer objeto frágil do caminho.
- Lembre-se de que o robô se movimenta sozinho. Tenha cuidado ao caminhar na área em que o robô estiver operando para evitar pisar nele.
- Não use o aparelho para recolher objetos pontiagudos, vidros ou algo que esteja queimando ou soltando fumaça.

AVISO

- Este robô destina-se somente a pisos secos. Não use o aparelho para limpar respingos de líquidos. Não deixe que o robô e a Home Base fiquem molhados.
- Não coloque nenhum objeto sobre o robô.
- Mantenha os contatos do carregador limpos para evitar que o robô perca a capacidade de carregar a bateria.

HOME BASE



ATENÇÃO

- Não use a Home Base™ com um cabo ou plugue danificado. Se o cabo ou o plugue estiver danificado, deve ser substituído.
- Sempre desconecte o robô da Home Base antes de limpá-lo ou de fazer qualquer tipo de manutenção.
- Carregue o robô somente com cabos de alimentação fornecidos. Os cabos de alimentação fornecidos oferecem a voltagem extra baixa de segurança correspondente à identificação na entrada do robô, que é necessária para manter a operação segura.

- Para evitar o risco de o robô cair em escadas, mantenha a Home Base posicionada a pelo menos 1,2 m de distância das escadas.

AVISO

- O produto não pode ser usado com nenhum tipo de conversor de energia. O uso de conversores de energia invalidará a garantia imediatamente.
- Se você mora em uma área propensa a tempestades elétricas, recomenda-se o uso de proteção adicional contra sobretensão. A Home Base pode ser protegida com um filtro de linha no caso de sobrecargas elétricas severas.

BATERIA



ATENÇÃO



- Não abra, quebre, aqueça acima de 80 °C nem incinere. Siga as instruções do fabricante.
- Não provoque curto-circuito na bateria, por meio de contato entre os terminais da bateria e objetos metálicos ou imersão em líquidos. Não exponha as baterias a choque mecânico.
- Inspeccione periodicamente a bateria para verificar se há algum sinal de dano ou vazamento. Não carregue baterias danificadas ou com vazamentos, não deixe que o líquido entre em contato com a pele ou os olhos. Caso haja esse contato, lave a área afetada com uma quantidade abundante de água e procure orientação médica. Coloque a bateria em uma sacola plástica vedada e recicle-a ou descarte-a de acordo com as legislações ambientais locais, ou devolva-a à Assistência técnica autorizada local da iRobot para descarte.
- As baterias de íon de lítio e os produtos que contêm baterias de íon de lítio estão sujeitos a regulamentações rigorosas de transporte. Se você precisar enviar este produto (com a bateria incluída) para manutenção, transporte ou por qualquer outro motivo, DEVERÁ consultar a seção Solução de problemas do seu manual ou entrar em contato com o atendimento ao cliente para obter instruções de remessa a seguir.



CUIDADO



- O uso de bateria por crianças deve ser supervisionado. Se uma pilha ou bateria for engolida, procure orientação médica imediatamente.

AVISO

- A bateria deve ser removida do robô antes da reciclagem ou do descarte.
- Para obter melhores resultados, use apenas a bateria de íon de lítio iRobot fornecida com o robô.
- Não use baterias não recarregáveis. Use apenas a bateria recarregável fornecida com o produto. Para substituição, compre uma bateria iRobot idêntica ou entre em contato com o Atendimento ao cliente da iRobot para obter opções alternativas de bateria.
- Sempre carregue e remova a bateria do robô e os acessórios antes de guardá-lo por longos períodos.



Este símbolo na bateria indica que a bateria não deve ser descartada no lixo comum não separado. Como usuário final, é de sua responsabilidade descartar a bateria em fim de vida útil do seu aparelho de uma maneira ambientalmente adequada, como a seguir:

- (1) devolva-a ao distribuidor/revendedor de quem você comprou o produto; ou
- (2) leve-a até um ponto de coleta designado

A coleta e a reciclagem separadas de baterias em fim de vida útil no momento do descarte ajudarão a conservar os recursos naturais e a garantir que as baterias sejam recicladas de maneira a proteger a saúde humana e o meio ambiente. Para obter mais informações, entre em contato com o escritório local de reciclagem ou com o revendedor do qual você comprou o produto. A falha no descarte adequado das baterias em fim de vida útil pode resultar em efeitos negativos para o meio ambiente e para a saúde das pessoas devido às substâncias contidas nas baterias e acumuladores.

17070:

CARACTERÍSTICAS ELÉTRICAS NOMINAIS	
Tensão de entrada: 100 - 240 V	Frequência de entrada: 50/60 Hz
Tensão de saída: 21 - 22,5 V CC	Saída de corrente: 1,25 A

ADE-N1:

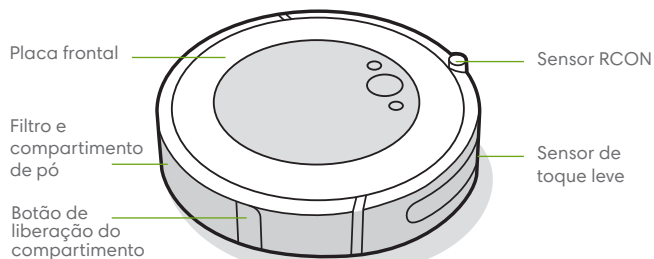
CARACTERÍSTICAS ELÉTRICAS NOMINAIS	
Tensão de entrada: 100 - 127 V	Frequência de entrada: 50/60 Hz
Tensão de saída: 20,5 V CC	Saída de corrente: 1,25 A

ADE-N2:

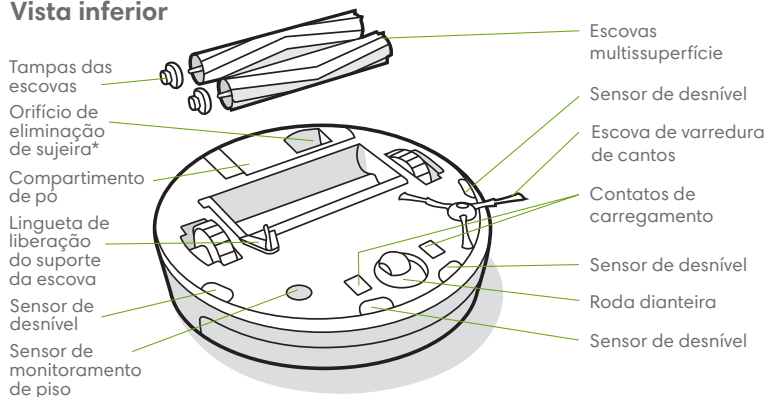
CARACTERÍSTICAS ELÉTRICAS NOMINAIS	
Tensão de entrada: 220 - 240 V	Frequência de entrada: 50/60 Hz
Tensão de saída: 20,5 V CC	Saída de corrente: 1,25 A

Sobre o robô aspirador Roomba®

Vista superior

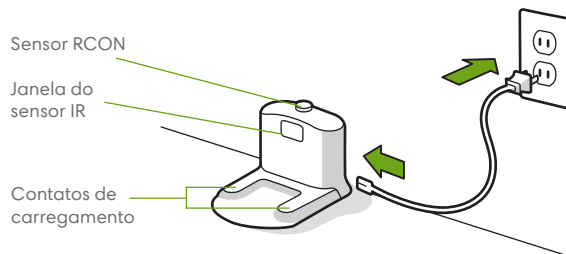


Vista inferior

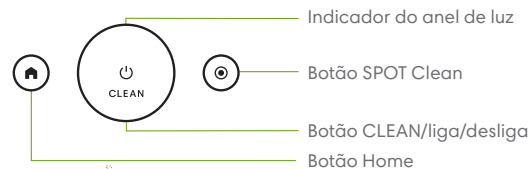


*Apenas em alguns modelos

Estação de carregamento Home Base

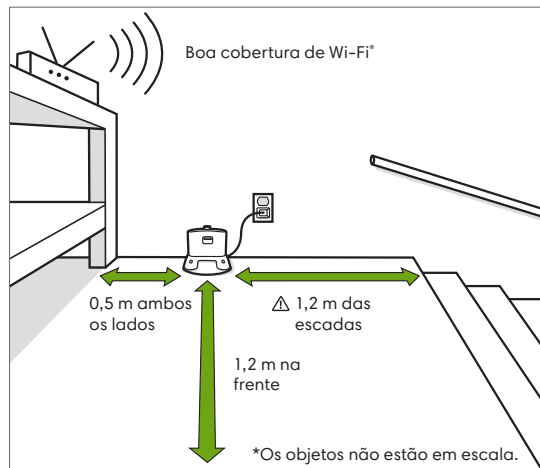


Botões e indicadores



Como usar o robô aspirador Roomba®

Como posicionar a estação de carregamento Home Base



⚠ ATENÇÃO: Para evitar o risco de seu robô cair em escadas quando estiver saindo ou retornando à Home Base™, coloque a Home Base™ a pelo menos 1,2 metros de distância das escadas.

Baixe o Aplicativo iRobot Home e conecte-se a uma rede Wi-Fi®

- Siga as instruções passo a passo para configurar seu Roomba.
- Defina uma programação de limpeza automática e personalize preferências de limpeza.
- Acesse dicas, truques e respostas às perguntas mais frequentes.



Carregamento



Anel de luz branca durante o carregamento


Branco contínuo: totalmente carregado

Branco piscando: carregando

Vermelho piscando: carregando/fraco

- Coloque o robô na Home Base para ativar a bateria.

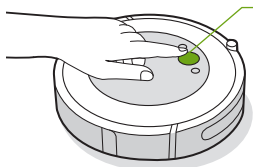
📄 Observação: o robô vem com uma carga parcial, mas recomendamos que você carregue-o por 3 horas antes de iniciar a primeira tarefa de limpeza.

- Se o seu robô precisar recarregar no meio da limpeza, ele retornará à Home Base. Assim que estiver carregado o suficiente, ele retomará a tarefa de limpeza de onde parou.
- O robô usa uma pequena quantidade de energia sempre que está na Home Base. Você pode colocar o robô em um estado de menos consumo de energia quanto ele não estiver em uso. Para obter instruções e mais detalhes sobre este Modo de espera de energia reduzida, consulte o Aplicativo iRobot Home.
- Para guardar o robô por longos períodos, desligue-o, removendo-o da Home Base e pressionando o botão  por 10 segundos. Guarde o robô em um local fresco e seco.

Limpeza



Remova o excesso de objetos espalhados pelo piso antes da limpeza. Use o robô frequentemente para manter seus pisos em perfeitas condições.



Basta pressionar CLEAN
Toque para iniciar/pausar/retomar
Pressione por 3 segundos para finalizar uma tarefa

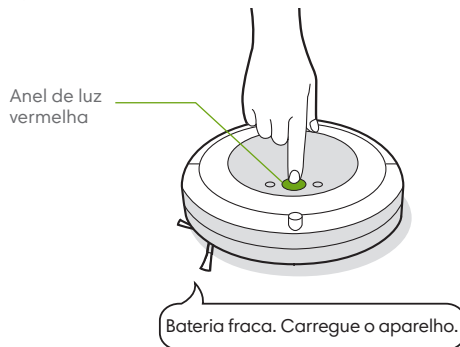
- O robô explorará e limpará sua casa automaticamente. Ele retornará à Home Base no final de uma tarefa de limpeza e sempre que precisar recarregar.
- Para enviar o robô de volta à Home Base, toque em Um anel de luz azul padrão indicará que o robô está procurando a Home Base.
- Quando o seu robô detecta uma área especialmente suja, ele entrará no modo Dirt Detect™, movendo-se sobre a área várias vezes até perceber que a área está limpa o suficiente. O indicador do anel de luz piscará em azul.
- Toque em para limpar uma área designada. O robô fará movimentos espirais para fora em cerca de 1 metro e, em seguida, movimentos espirais para dentro para terminar onde começou. O indicador do anel de luz mostrará uma espiral azul.



Quando o robô perceber que seu compartimento precisa ser esvaziado, o indicador do anel de luz se acenderá em vermelho fazendo um movimento de varredura em direção à parte traseira.

Solução de problemas

- O robô indicará que algo está errado reproduzindo um alerta de áudio e acendendo o indicador do anel de luz em vermelho. Pressione CLEAN para obter detalhes. Suporte adicional e vídeos instrutivos estão disponíveis no Aplicativo iRobot Home.



- Se você não tiver certeza se o robô concluiu a tarefa ou foi pausado, consulte o Aplicativo iRobot Home para verificar seu status.

Segurança e envio da bateria

Para obter melhores resultados, use apenas a bateria de íon de lítio iRobot fornecida com seu robô.

⚠ ATENÇÃO: as baterias de íon de lítio e os produtos que contêm baterias de íon de lítio estão sujeitos a regulamentações rigorosas de transporte. Se você precisar enviar este produto para manutenção, transporte ou por qualquer outro motivo, DEVERÁ seguir as instruções de envio abaixo.

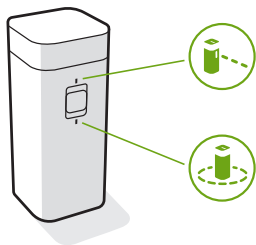
- A bateria DEVE ser desligada antes do envio.
- Desligue a bateria removendo o robô da Home Base™ e pressionando o botão por 10 segundos. Todos os indicadores serão desativados.
- Embale o robô com segurança para o envio.
- Se você precisar de assistência adicional, entre em contato com nossa equipe de Atendimento ao cliente ou acesse global.irobot.com.

Acessórios

Barreira de modo duplo Virtual Wall™*

Observação: Para obter melhores resultados, posicione a barreira a pelo menos 2,5 metros de distância da Home Base™.

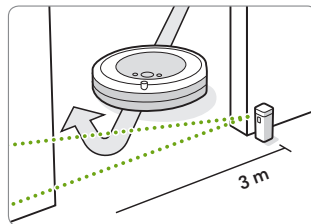
Use a barreira de modo duplo Virtual Wall™ para manter o robô nos lugares que você deseja limpar, e fora daqueles que não quer. Isso cria uma barreira invisível que só o robô pode ver. Você pode deixar o aparelho em posição entre as limpezas.



*Modo duplo Virtual Wall incluído apenas em alguns modelos

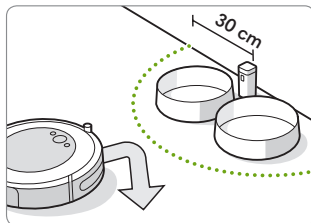
Escolha o modo que atende às suas necessidades:

Modo Virtual Wall: Quando a chave está na posição Virtual Wall (🚪), o aparelho cria uma barreira linear para bloquear aberturas de até 3 metros.



Observação: essa barreira se torna mais larga quanto mais distante do dispositivo (veja a ilustração).

Modo Halo: alterne a chave para a posição Halo (🍽️), para criar uma barreira circular. Isso impedirá que o robô se aproxime de locais que você deseja proteger, como a tigela dos animais, um vaso ou a área embaixo de uma mesa. A barreira Halo se estende a aproximadamente 30 cm do centro do aparelho.



Observação: as baterias duram cerca de 8 a 10 meses sob condições normais de uso. Se você não estiver planejando usar a barreira Virtual Wall por um período prolongado, lembre-se de colocar a chave na posição "desligado" ou central.

Cuidados e manutenção

Instruções de cuidados e manutenção

Para manter o robô funcionando com o máximo desempenho, execute os procedimentos nas páginas a seguir.

Há vídeos instrutivos adicionais no Aplicativo iRobot Home. Se você observar que o robô está recolhendo menos detritos do chão, esvazie o compartimento, limpe as escovas e limpe ou substitua o filtro se necessário.

Peça	Frequência de manutenção	Frequência de substituição*
Compartimento	Lavar o compartimento conforme necessário	
Filtro	Limpar uma vez por semana (duas vezes por semana se tiver um animal de estimação). Não lavar.	A cada 2 meses
Sensor de compartimento cheio	Limpar a cada 2 semanas	
Roda dianteira	Limpar a cada 2 semanas	A cada 12 meses
Escova de varredura de cantos e escovas multissuperfície	Limpar uma vez por mês (duas vezes por mês se tiver um animal de estimação)	A cada 12 meses
Sensores e contatos de carregamento	Limpar uma vez por mês	

Observação: A iRobot fabrica várias peças e montagens de reposição. Se você achar que precisa de uma peça de reposição, contate o Atendimento ao cliente da iRobot para obter mais informações.

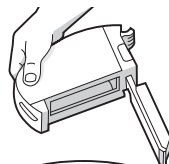
*A frequência de substituição pode variar. As peças devem ser substituídas se aparecer desgaste visível.

Como esvaziar o compartimento

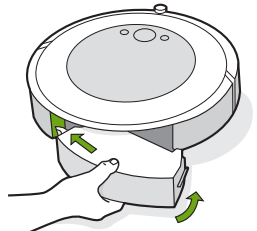
- 1 Pressione o botão de liberação do compartimento para remover o compartimento.



- 2 Abra a porta do compartimento para esvaziá-lo.

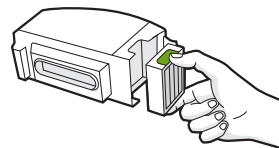


- 3 Coloque o compartimento de volta no robô.



Limpeza do filtro

- 1 Remova o compartimento. Remova o filtro segurando as duas extremidades e puxando para fora.



- 2 Remova os detritos batendo o filtro levemente em uma lixeira.



- 3 Insira novamente o filtro com os ganchos voltados para fora. Coloque o compartimento de volta no robô.

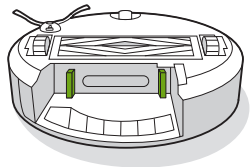
***Importante:** o robô não funcionará se o filtro não estiver instalado corretamente. troque o filtro a cada dois meses.

Limpeza dos sensores de compartimento cheio

- 1 Remova e esvazie o compartimento.



- 2 Limpe os sensores internos com um pano limpo e seco.

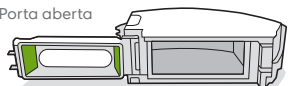


- 3 Limpe a porta do compartimento com um pano limpo e seco.

Porta fechada



Porta aberta

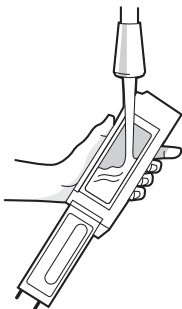


Como lavar o compartimento

-  **Importante:** Não lave o filtro. Remova o filtro antes de lavar o compartimento.

- 1 Solte o compartimento, remova o filtro e abra a porta do compartimento.

- 2 Lave o compartimento com água morna.



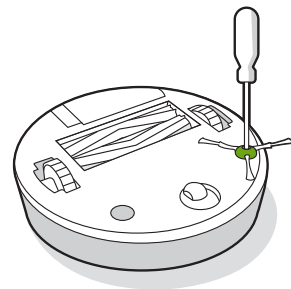
-  **Observação:** o compartimento não é seguro para a lavagem na lava-louças.

- 3 Verifique se o compartimento está completamente seco. Insira novamente o filtro e coloque o compartimento de volta no robô.

Limpeza da escova de varredura de cantos

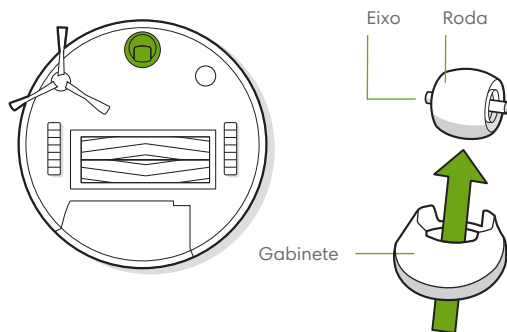
- 1 Use uma chave de fenda pequena para soltar o parafuso que prende a escova de varredura de cantos no lugar.

- 2 Puxe para remover a escova de varredura de cantos. Remova todos os pelos ou detritos e, em seguida, reinstale a escova.



Limpeza da roda dianteira

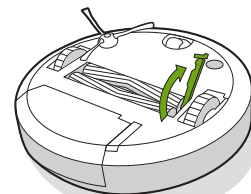
- 1 Puxe com firmeza o módulo da roda dianteira para removê-lo do robô.
- 2 Puxe com firmeza a roda para removê-la do compartimento (veja a ilustração abaixo).
- 3 Remova detritos da parte interna da cavidade da roda.
- 4 Reinstale todas as peças ao terminar. Certifique-se de que a roda se encaixe corretamente, com um clique.



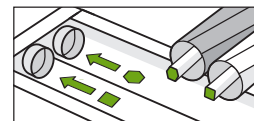
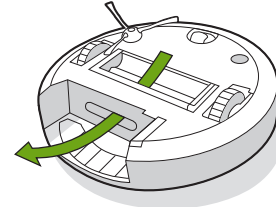
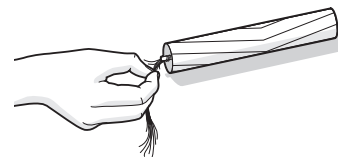
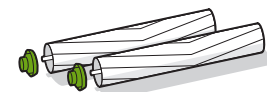
*** Importante:** a obstrução da roda dianteira com pelos e detritos pode causar danos ao piso. Se a roda não estiver girando livremente após a limpeza, entre em contato com o Atendimento ao cliente.

Limpeza das escovas multissuperfície

- 1 Aperte a lingueta de liberação do suporte da escova, levante-a e remova todas as obstruções.
- 2 Remova as escovas do robô. Remova as tampas das extremidades das escovas. Remova pelos ou detritos que tenham se acumulado sob as tampas. Reinstale as tampas das escovas.
- 3 Remova quaisquer pelos ou detritos das linguetas quadradas e hexagonais no lado oposto das escovas.
- 4 Remova o compartimento do robô e limpe todos os detritos do caminho da aspiração.
- 5 Reinstale as escovas no robô. Correlacione o formato das linguetas da escova com o formato dos ícones da escova no módulo do cabeçote de limpeza.



BR

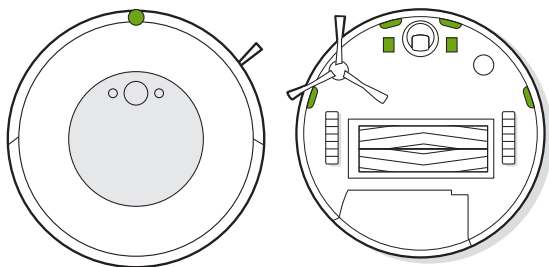


Atendimento ao cliente da iRobot

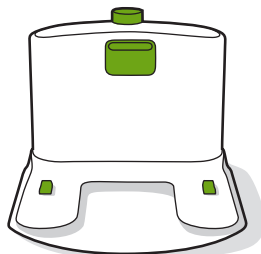
Limpeza dos sensores e dos contatos de carregamento

BR

- 1 Limpe os sensores e contatos de carregamento com um pano limpo e seco. Como alternativa, você pode usar uma almofada de espuma de melamina para remover resíduos acumulados no robô e nos contatos de carregamento da Home Base.



*** Importante:** não borrife a solução de limpeza ou água nos sensores ou na abertura do sensor.



EUA e Canadá

Se você tiver dúvidas ou comentários sobre o robô aspirador Roomba®, entre em contato com a iRobot antes de entrar em contato com um revendedor.

Você pode começar acessando global.irobot.com para obter dicas de suporte, ver as perguntas frequentes e obter informações sobre acessórios. Essas informações também podem ser encontradas no Aplicativo iRobot Home. Se você precisar de assistência adicional, ligue para a nossa equipe de Atendimento ao cliente no número **(877) 855-8593**.

iRobot Horário do Atendimento ao cliente nos EUA

- De segunda a sexta-feira, das 9h às 21h, horário do leste dos EUA
- Aos sábados e domingos, das 9h às 18h, horário do leste dos EUA

Fora dos EUA e do Canadá

Acesse global.irobot.com para:

- Saber mais sobre a iRobot em seu país
- Obter dicas para melhorar o desempenho do seu robô aspirador Roomba®
- Obter respostas para suas perguntas
- Entrar em contato com o centro de suporte local

Informação regulatórias

Este dispositivo está em conformidade com a parte 15 das Regras da FCC. A operação está sujeita às duas condições a seguir: (1) este dispositivo não deve causar interferência prejudicial e (2) este dispositivo deve aceitar qualquer interferência recebida, incluindo interferências que possam causar a operação indesejada.

- Alterações ou modificações não expressamente aprovadas pela iRobot Corporation podem invalidar a autoridade do usuário de operar o equipamento.
- Este equipamento foi testado e está em conformidade com os limites de um dispositivo digital Classe B, relativos à Parte 15 das Regras da FCC. Esses limites foram criados para oferecer proteção razoável contra interferência prejudicial em uma instalação residencial. Este equipamento gera, usa e pode irradiar energia por radiofrequência e, se não for instalado e utilizado de acordo com as instruções, pode causar interferência prejudicial às comunicações de rádio. Entretanto, não há garantia de que não ocorrerá interferência na comunicação de rádio em uma determinada instalação. Se este equipamento causar interferência prejudicial na recepção de rádio ou TV, o que pode ser determinado ao ligar e desligar o aparelho, o usuário deverá tentar corrigir a interferência por meio de uma ou mais das medidas a seguir:
 - Reorientar ou reposicionar a antena de recepção.
 - Aumentar a distância entre o equipamento e o receptor.
 - Conectar o equipamento em uma tomada ou circuito diferente do qual o receptor está conectado.
 - Consultar o distribuidor ou um técnico de rádio/TV experiente para obter ajuda.

- Declaração de exposição à radiação FCC: Este produto está em conformidade com a FCC §2.1091(b) para limites de exposição de RF, estabelecidos para um ambiente não controlado e é seguro para a operação pretendida, conforme descrito neste manual. De acordo com os requisitos da FCC, mantenha uma distância de mais de 20 cm entre qualquer pessoa e o dispositivo host (robô Roomba).

Rádio - Brasil

Para maiores informações, consulte o site da ANATEL www.anatel.gov.br. Este equipamento não tem direito à proteção contra interferência prejudicial e não pode causar interferência em sistemas devidamente autorizados. Este produto contém a placa AXF-Y1 código de homologação Anatel 12003-20-06178

Reciclagem de Baterias - Brasil

Descarte a bateria corretamente quando necessário. Descarte-a em um centro de reciclagem ou entre em contato com nossa equipe de suporte para obter mais informações.



© 2021 iRobot Corporation, 8 Crosby Drive, Bedford, MA 01730 USA. Todos os direitos reservados. iRobot, Roomba, iAdapt e Virtual Wall são marcas comerciais registradas da iRobot Corporation. Home Base e Dirt Detect são marcas registradas da iRobot Corporation. Wi-Fi e o logotipo Wi-Fi são marcas registradas da Wi-Fi Alliance.

10 Para obter mais informações, acesse global.irobot.com