

BOSE[®]

Bose[®] Solo 5 TV Sound System



Owner's Guide • Brugervejledning • Bedienungsanleitung
Gebruikershandleiding • Guía del usuario • Käyttöohje
Notice d'utilisation • Manuale di istruzioni • Felhasználói útmutató
Brukerveiledning • Podręcznik użytkownika
Manual do proprietário • Bruksanvisning

Importanti istruzioni di sicurezza

Leggere questo manuale d'uso e conservarlo come riferimento per il futuro.



Il simbolo del fulmine con la punta a freccia all'interno di un triangolo equilatero mette in guardia l'utente contro tensioni pericolose non isolate all'interno del telaio del sistema, di entità tale da presentare un potenziale pericolo di scossa elettrica.



Il simbolo del punto esclamativo racchiuso all'interno di un triangolo equilatero, che appare sul sistema, rimanda l'utente alla lettura delle importanti istruzioni di uso e manutenzione contenute in questo manuale di istruzioni.



AVVERTENZE:

- Per ridurre il rischio di incendi o scosse elettriche, evitare di esporre il prodotto a pioggia o umidità.
- Non esporre l'apparecchio a gocce o schizzi e non porre oggetti colmi di liquidi, quali vasi, sopra o accanto all'apparecchio. Come per qualsiasi prodotto elettronico, è importante che all'interno delle parti del prodotto non penetrino liquidi, che potrebbero determinare guasti e/o rischio di incendio.
- Non collocare sorgenti di fiamme libere (ad esempio candele accese) sull'apparecchio o nelle sue vicinanze.
- Sostituire solo con batterie o batterie alcaline AA (IEC LR06).



ATTENZIONE: Eventuali modifiche non autorizzate possono compromettere la sicurezza, la conformità alle normative e le prestazioni del sistema e quindi invalidare la garanzia.



AVVERTENZA: Questo prodotto contiene materiale magnetico. Rivolgersi al proprio medico per eventuali domande sui possibili effetti del prodotto sui dispositivi medici impiantati nel corpo umano.

NOTE:

- La spina dell'alimentazione o dell'accoppiatore deve essere raggiungibile facilmente e rapidamente se è utilizzata come dispositivo di spegnimento.
- Questo prodotto è destinato all'utilizzo in ambienti interni. Non è stato progettato né collaudato per l'uso in ambienti esterni, camper o imbarcazioni.
- Questo prodotto deve essere utilizzato solo con l'alimentatore fornito in dotazione.




Bose Corporation dichiara che il presente prodotto è conforme ai requisiti essenziali e ad altre disposizioni applicabili della Direttiva 1999/5/CE e di tutte le altre direttive UE applicabili. La dichiarazione di conformità completa è disponibile all'indirizzo: www.Bose.com/compliance



Le pile usate devono essere smaltite correttamente, attenendosi alle normative locali. Non bruciarle.

Importanti istruzioni di sicurezza

1. Leggere queste istruzioni.
2. Conservare queste istruzioni.
3. Prestare attenzione a tutte le avvertenze.
4. Seguire tutte le istruzioni.
5. Non utilizzare l'apparecchio in prossimità di acqua.
6. Utilizzare solo un panno asciutto per la pulizia.
7. Non ostruire le aperture di ventilazione. Installare il prodotto in conformità con le istruzioni fornite dal produttore.
8. Non installare i diffusori in prossimità di fonti di calore, quali termosifoni, radiatori, stufe o altri apparati (compresi gli amplificatori) che generano calore.
9. Fare in modo che l'alimentatore o il cavo di alimentazione non venga calpestato o schiacciato, soprattutto in corrispondenza di spine, prese e nel punto di uscita dall'apparecchio.
10. Utilizzare solo sistemi di aggancio/accessori specificati dal produttore.
11.  Utilizzare il prodotto soltanto con i carrelli, i supporti, i treppiedi, le staffe o i tavoli specificati dal produttore o venduti insieme all'apparecchio. Quando si utilizza un carrello, prestare attenzione durante lo spostamento dell'insieme carrello/apparato per evitare di rovesciarlo causando danni.

Importanti istruzioni di sicurezza

12. Scollegare l'apparato durante i temporali o quando rimane inutilizzato a lungo.
13. Affidarsi a personale qualificato per tutti gli interventi di assistenza. Gli interventi di assistenza si rendono necessari quando l'apparecchio ha subito danni di qualsiasi tipo, ad esempio se l'alimentatore o il cavo di alimentazione è danneggiato, se è stato versato del liquido o sono caduti oggetti sull'apparecchio, se l'apparecchio è stato esposto a pioggia o umidità, se non funziona normalmente o è caduto.



Questo simbolo indica che il prodotto non deve essere smaltito con i rifiuti domestici, ma deve essere consegnato a una struttura di raccolta appropriata per il riciclaggio. Uno smaltimento e un riciclaggio corretti aiutano a preservare le risorse naturali, la salute e l'ambiente. Per ulteriori informazioni sullo smaltimento e sul riciclaggio di questo prodotto, rivolgersi alle autorità locali, al servizio di smaltimento dei rifiuti o al negozio presso il quale è stato acquistato.

Nota: Questa apparecchiatura è stata sottoposta a collaudo ed è risultata conforme ai limiti relativi ai dispositivi digitali di Classe B previsti dalla Parte 15 delle norme FCC. Tali limiti sono stati fissati allo scopo di assicurare un'adeguata protezione dalle interferenze dannose nell'ambito di un'installazione residenziale. Questa apparecchiatura genera, utilizza e può irradiare energia a radiofrequenza e, se non viene installata e utilizzata in conformità alle istruzioni fornite, può interferire negativamente con le comunicazioni radiofoniche. Non esiste tuttavia alcuna garanzia che in una particolare installazione non si verificherà alcuna interferenza. Se questo dispositivo dovesse provocare interferenze con la ricezione radiotelevisiva (determinabili spegnendo e riaccendendo l'apparecchio), si dovrà provare a eliminare tali interferenze effettuando una o più delle seguenti operazioni:

- Riorientare o riposizionare l'antenna ricevente.
- Aumentare la distanza tra il dispositivo che provoca interferenza e il ricevitore.
- Collegare l'apparecchiatura a una presa appartenente a un circuito diverso rispetto a quella a cui è collegato il ricevitore.
- Rivolgersi al distributore o a un tecnico radiotelevisivo specializzato per ottenere assistenza.

Eventuali modifiche o alterazioni non espressamente approvate da Bose Corporation possono rendere nulla l'autorizzazione dell'utente all'utilizzo dell'apparecchiatura stessa.

Questo dispositivo è conforme alla parte 15 delle Norme FCC e agli standard Industry Canada RSS esenti da licenza. Il funzionamento è soggetto alle due seguenti condizioni: (1) il dispositivo non può causare interferenze dannose e (2) deve accettare le interferenze ricevute, incluse quelle che potrebbero causare un funzionamento indesiderato del dispositivo.

Il presente apparato digitale di Classe B è conforme alla normativa Canadian ICES-003.

CAN ICES-3 (B) /NMB-3 (B)

Questo apparecchio rispetta i limiti previsti dalle norme FCC e da Industry Canada per la popolazione in generale in merito alle radiazioni in radio frequenza. Il dispositivo non deve essere collocato oppure utilizzato in prossimità di altri radiotrasmettitori o antenne.

Questa apparecchiatura è conforme con i limiti di esposizione alle radiazioni delle normative FCC e IC previsti per un ambiente non controllato. L'apparecchiatura deve essere installata e utilizzata con una distanza minima di 20 cm tra il radiatore e il proprio corpo.

Normativa per la gestione dei dispositivi a radiofrequenza a bassa potenza

Articolo XII

Ai sensi della "Normativa per la gestione dei dispositivi a radiofrequenza a bassa potenza", senza autorizzazione concessa dalla NCC, non si autorizza nessuna società, impresa o utente a cambiare frequenza, incrementare la potenza di trasmissione o alterare le caratteristiche originali nonché le prestazioni di un dispositivo a radiofrequenza a bassa potenza.

Articolo XIV

I dispositivi a radiofrequenza a bassa potenza non devono interferire in alcun modo con la sicurezza aerea o le comunicazioni legali; qualora si riscontrasse una situazione di questo genere, l'utente dovrà eliminare immediatamente qualsiasi interferenza. Per "comunicazioni legali" si intendono le comunicazioni radio operate in conformità con il Telecommunications Act (Legge sulle telecomunicazioni degli Stati Uniti).

I dispositivi a radiofrequenza a bassa potenza devono essere suscettibili di interferenze provenienti da comunicazioni legali o dispositivi irradianti onde radio ISM.

Informazioni sulle normative

Nome e contenuto delle sostanze o degli elementi tossici o pericolosi						
	Sostanze ed elementi tossici o pericolosi					
Nome parte	Piombo (Pb)	Mercurio (Hg)	Cadmio (Cd)	Cromo esavalente (CR(VI))	Bifenile polibromurato (PBB)	Difenilietere polibromurato (PBDE)
Circuiti stampati	X	O	O	O	O	O
Parti di metallo	X	O	O	O	O	O
Parti di plastica	O	O	O	O	O	O
Diffusori	X	O	O	O	O	O
Cavi	X	O	O	O	O	O

Questa tabella è stata messa a punto in accordo a quanto previsto dallo standard SJ/T 11364.
O: indica che la sostanza pericolosa contenuta in tutti i materiali omogenei della parte è inferiore al limite previsto dallo standard GB/T 26572.
X: indica che la sostanza pericolosa contenuta in almeno uno dei materiali omogenei della parte è superiore al limite previsto dallo standard GB/T 26572.

Compilare e conservare le seguenti informazioni:

I numeri di serie sono riportati sul fondo della soundbar e sull'imballo del telecomando.

Numero di serie del telecomando: _____

Numero di serie della soundbar: _____

Data d'acquisto: _____

È consigliabile conservare la ricevuta insieme a questo manuale di istruzioni.

Data di produzione: La prima cifra in grassetto del numero di serie corrisponde all'anno di produzione; ad esempio, "5" indica 2005 o 2015.


Importatore per la Cina: Bose Electronics (Shanghai) Company Limited, Part C, Plan 9, No. 353 North Riyang Road, China (Shanghai) Pilot Free Trade Zone

Importatore per l'UE: Bose GP, Castleblayney Road, Carrickmacross, Irlanda

Importatore per Taiwan: Bose Taiwan Branch, Room 905, 9F, Worldwide House, 131 Min Sheng East Rd, Section 3, Taipei, Taiwan, 105

Il marchio in lettere e i loghi *Bluetooth*[®] sono marchi registrati di proprietà di Bluetooth SIG, Inc. L'uso di tali marchi da parte di Bose Corporation è consentito dietro licenza.

Blu-ray Disc[™] e Blu-ray[™] sono marchi di Blu-ray Disc Association.

 **DOLBY DIGITAL** Prodotto su licenza di Dolby Laboratories. Dolby e il simbolo doppia-D sono marchi registrati di Dolby Laboratories.

I termini HDMI e HDMI High-Definition Multimedia Interface e il logo HDMI sono marchi commerciali o marchi registrati di HDMI Licensing LLC negli Stati Uniti e in altri paesi.

© 2015 Bose Corporation. Nessuna parte di questo documento può essere riprodotta, modificata, distribuita o usata in altro modo senza previa autorizzazione scritta.

Introduzione

Informazioni sul sistema audio TV.....	7
Caratteristiche del sistema	7
Disimballaggio	8
Posizionamento della soundbar.....	9
Esempio di posizionamento della soundbar	9
Montaggio a parete della soundbar	9

Configurazione del sistema

Scelta del cavo	10
Collegamento del televisore.....	10
Collegamento della soundbar	11
Opzione 1: Cavo ottico (preferenziale)	11
Opzione 2: Cavo coassiale.....	12
Collegamento all'alimentazione	13
Anello di montaggio.....	13
Disattivazione degli altoparlanti del televisore.....	14
Accensione della soundbar.....	14
Verificare che gli altoparlanti del televisore siano disattivati	14

Uso del sistema

Pulsanti del telecomando	15
Programmazione del telecomando universale	16
Personalizzazione del pulsante di alimentazione	17
Risincronizzazione del ricevitore via cavo/satellitare e della TV	17
Passaggio da una sorgente all'altra	17
Pulsanti funzione	17
Regolazione del volume	18
Regolazione del livello dei bassi	18
Ripristino del livello dei bassi	18
Modalità dialogo	19
Auto-riattivazione	19
Programmazione di un telecomando non Bose	19

Sommario

Bluetooth®

Accoppiamento di un dispositivo <i>Bluetooth</i> ®	20
Connessione di un dispositivo <i>Bluetooth</i> ® accoppiato	21
Passaggio da un dispositivo connesso a un altro	21
Cancellazione dell'elenco dei dispositivi <i>Bluetooth</i> ® accoppiati della soundbar	21

Come ottenere informazioni sul sistema

Indicatori della soundbar	22
Indicatore di stato	22
Indicatore <i>Bluetooth</i> ®	22

Configurazione alternativa

Assenza di suono da una o più sorgenti collegate al televisore	23
Assenza di un connettore ottico o coassiale sul televisore	23

Manutenzione

Risoluzione dei problemi	29
Regolazione del suono per il montaggio a parete	30
Sostituzione delle pile del telecomando	31
Pulizia	32
Assistenza tecnica	32
Garanzia limitata	32
Informazioni tecniche	32

Informazioni sul sistema audio TV

Questo sistema audio TV produce un suono chiaro e ampio da un'unica soundbar compatta.

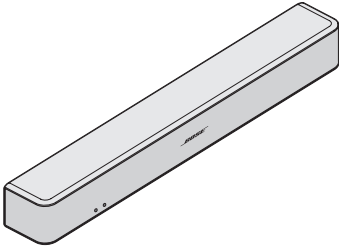
Caratteristiche del sistema

- Le tecnologie Videostage® e TrueSpace® offrono con una sola soundbar molti dei vantaggi di un impianto home cinema a cinque diffusori.
- La soundbar, snella ed elegante, può essere facilmente posizionata davanti al televisore.
- Si collega con un solo cavo audio per facilitare la configurazione.
- Telecomando universale programmabile per accendere e spegnere la TV, il ricevitore via cavo/satellitare e il sistema premendo un solo pulsante.
- Streaming di brani musicali da dispositivi abilitati per *Bluetooth*®.
- Memorizzazione di un massimo di otto dispositivi *Bluetooth* nell'elenco dei dispositivi accoppiati.
- Possibilità di collegare fino a due dispositivi *Bluetooth*, per passare facilmente da uno all'altro.
- Anello di montaggio per nascondere l'alimentatore dietro il televisore.
- La soundbar può essere montata a parete (kit disponibile separatamente).

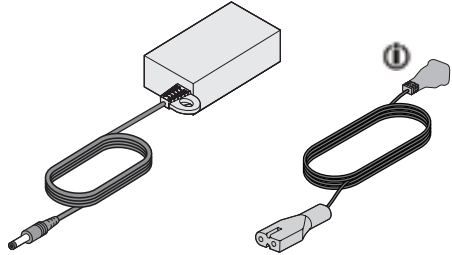
Introduzione

Disimballaggio

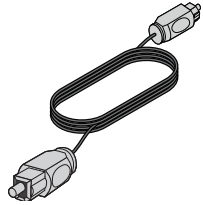
Aprire con cautela la confezione e verificare che i seguenti componenti siano inclusi:



Soundbar



Alimentatore e relativo cavo




Cavo ottico



Cavo coassiale
(solo Europa)



Telecomando universale
(batterie in dotazione)

 La confezione potrebbe includere più cavi di alimentazione. È incluso il cavo di alimentazione appropriato per la regione di utilizzo.

Nota: Se il sistema presenta parti danneggiate, non utilizzarlo. Contattare il rivenditore autorizzato Bose® locale o il centro di assistenza tecnica Bose. Consultare l'elenco dei contatti accluso alla confezione.

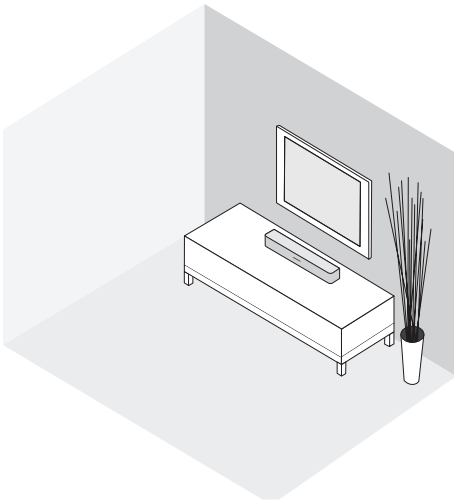
Posizionamento della soundbar

- Appoggiare la soundbar sui piedini, davanti al televisore.
- Non mettere il televisore sulla soundbar.
- Assicurarsi che nelle vicinanze sia presente una presa elettrica a corrente alternata (CA).

Per evitare interferenze wireless:

- Tenere lontani dalla soundbar tutti gli altri apparecchi wireless.
- Collocare la soundbar fuori e lontano da cabinet metallici e da altri componenti audio/video nonché da fonti dirette di calore.

Esempio di posizionamento della soundbar



Montaggio a parete della soundbar

È possibile montare la soundbar su una parete. Per acquistare il kit di montaggio a parete (WB-120 Wall Mount Kit), contattare il rivenditore Bose® locale o visitare www.Bose.com

Dopo aver montato la soundbar a parete e averla configurata, regolare il suono per ottenere bassi ottimali (vedere pagina 30).

ATTENZIONE: Non utilizzare altri accessori per montare la soundbar.

Configurazione del sistema

Scelta del cavo

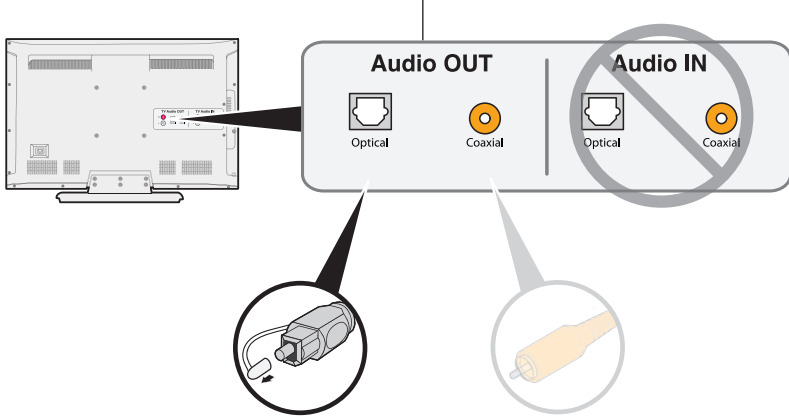
Collegare il televisore alla soundbar mediante uno dei due cavi digitali utilizzabili. Il cavo ottico rappresenta il metodo di collegamento preferenziale.

Nota: Se il televisore non è dotato di un connettore ottico o coassiale, vedere “Configurazione alternativa” a pagina 24.

1. Sul retro del televisore, individuare il pannello connettori **Audio OUT** (digitale).

Nota: È necessario collegare il cavo audio attraverso il pannello connettori Audio OUT.

Il pannello connettori del televisore potrebbe essere diverso da quello raffigurato. Eventualmente basarsi sulla forma o sul colore (cavo coassiale) del connettore.



Opzione 1:
Cavo ottico (audio digitale)
Metodo di collegamento preferenziale.

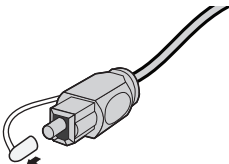
Opzione 2:
Cavo coassiale (audio digitale)
Utilizzare se non è disponibile un'uscita ottica.

2. Scegliere un cavo audio.

Collegamento del televisore

Inserire un'estremità del cavo audio nel connettore **Audio OUT** (digitale) corretto del televisore.

ATTENZIONE: Se si utilizza un cavo ottico, rimuovere la copertura protettiva da entrambe le estremità. L'inserimento dello spinotto con l'orientamento sbagliato può danneggiare lo spinotto stesso e/o il connettore.



Collegamento della soundbar

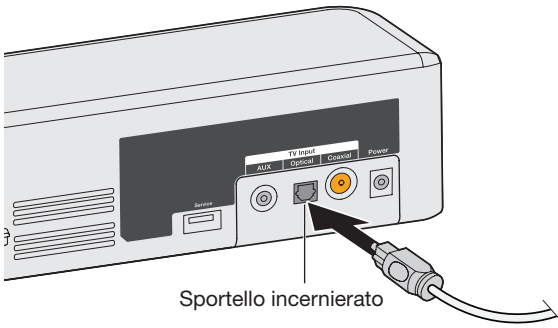
Dopo aver collegato il cavo audio al televisore, collegare l'altra estremità alla soundbar. Utilizzare un solo cavo audio.

Per istruzioni sul collegamento di un cavo coassiale, vedere pagina 12.

Opzione 1: Cavo ottico (preferenziale)

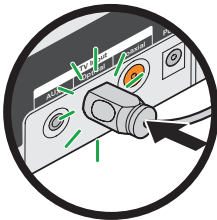
ATTENZIONE: Verificare di aver rimosso il cappuccio di protezione da entrambe le estremità del cavo ottico. L'inserimento dello spinotto con l'orientamento sbagliato può danneggiare lo spinotto stesso e/o il connettore.

1. Tenere il cavo ottico con il logo Bose rivolto verso il basso.
2. Allineare lo spinotto al connettore **Optical** della soundbar e inserirlo con cura.



Nota: Il connettore è dotato di uno sportellino girevole che si sposta quando lo spinotto viene inserito.

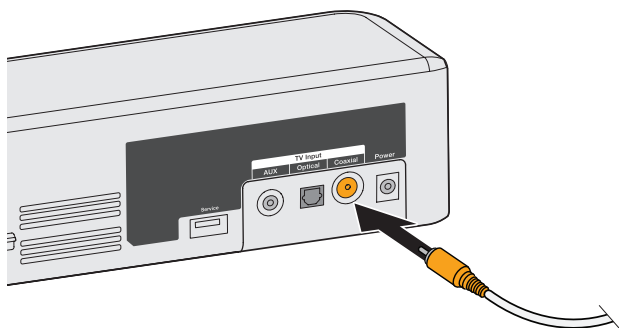
3. Spingere con decisione lo spinotto nel connettore finché non si sente un clic.



Configurazione del sistema

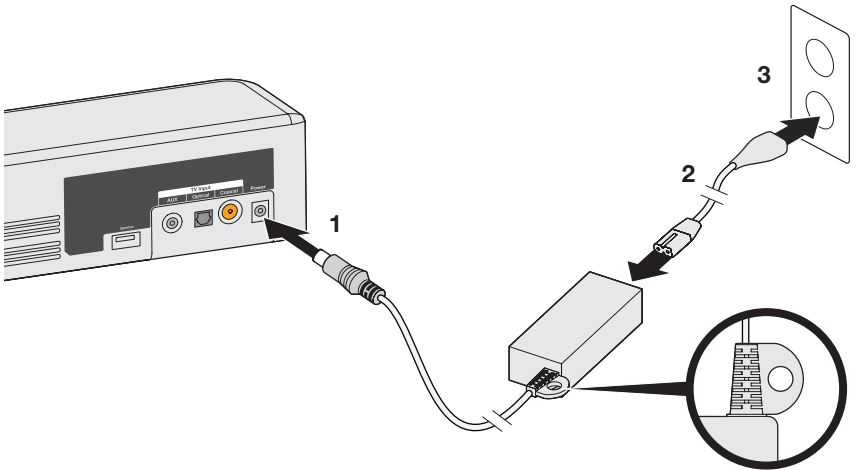
Opzione 2: Cavo coassiale

Inserire l'altra estremità del cavo coassiale nel connettore **Coaxial** della soundbar.



Collegamento all'alimentazione

1. Collegare l'alimentatore al connettore **Power**.



2. Inserire un'estremità del cavo di alimentazione nell'alimentatore.
3. Inserire l'altra estremità in una presa CA.
La soundbar emette un segnale acustico.

Anello di montaggio

Utilizzare l'anello di montaggio per nascondere l'alimentatore dietro il televisore. Applicare l'anello di montaggio al supporto a parete del televisore utilizzando una fascetta fermacavi o una piattina animata (non fornite).

Configurazione del sistema

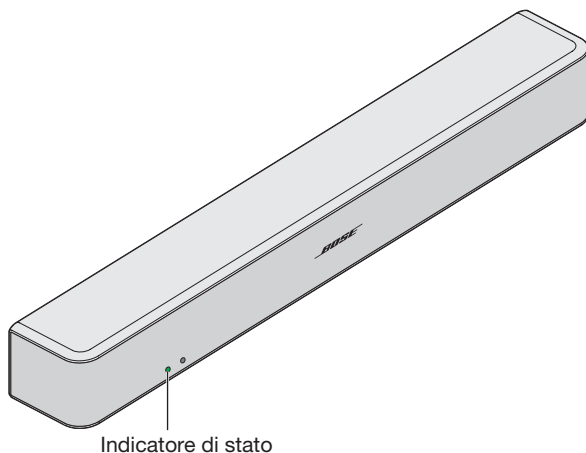
Disattivazione degli altoparlanti del televisore

Per evitare che il suono venga distorto, spegnere gli altoparlanti del televisore.

Per ulteriori informazioni, consultare le istruzioni per l'uso del televisore.

Accensione della soundbar

1. Accendere il televisore.
2. Se si usa un ricevitore via cavo/satellitare o un'altra sorgente secondaria, accendere tale sorgente.
3. Premere il pulsante di accensione (⏻) sul telecomando.
L'indicatore di stato si accende con luce verde.



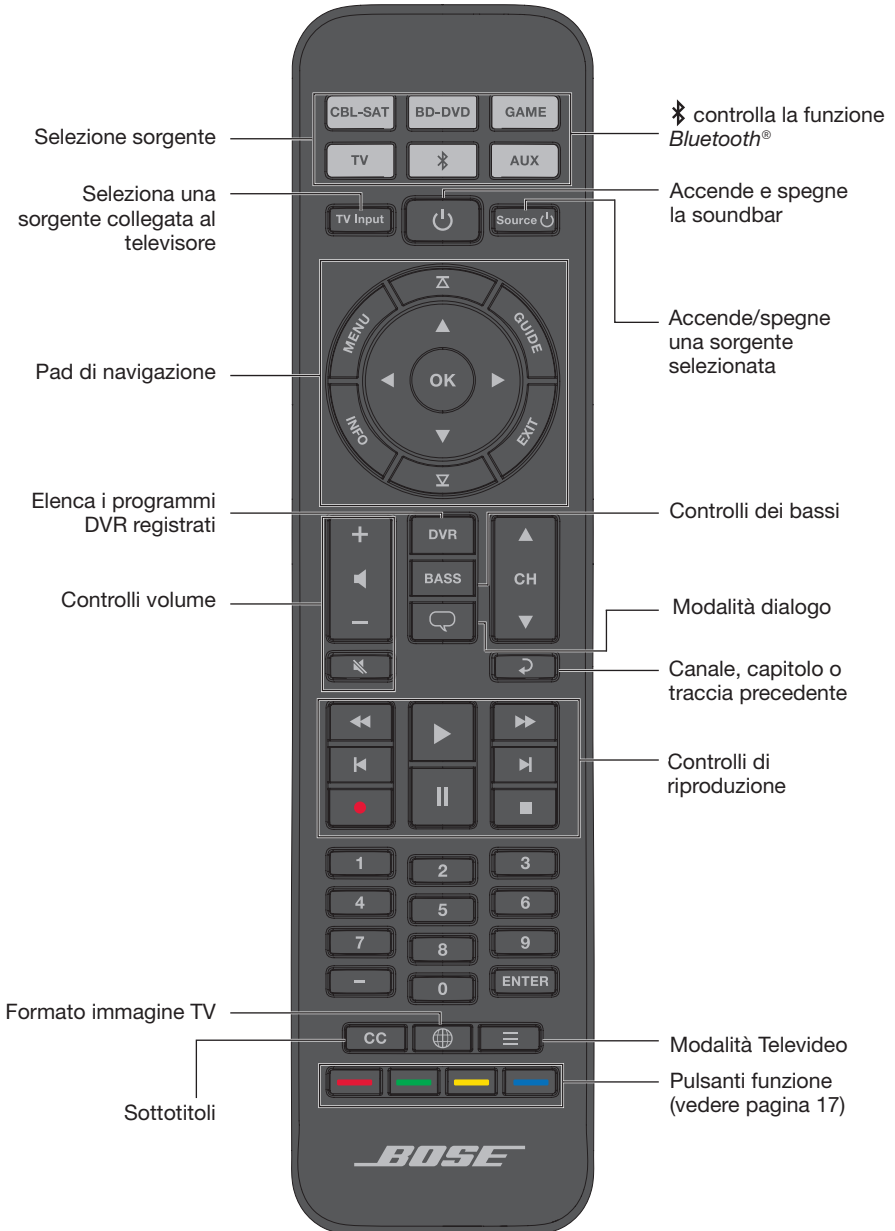
4. Verificare che l'audio provenga dalla soundbar.
Nota: Se non si percepisce alcun suono proveniente dalla soundbar, vedere "Risoluzione dei problemi" a pagina 29.

Verificare che gli altoparlanti del televisore siano disattivati

1. Premere il pulsante Mute (🔇) sul telecomando.
2. Verificare che dal televisore non venga alcun suono.
Nota: Se si sente provenire il suono dal televisore, vedere "Risoluzione dei problemi" a pagina 29.

Pulsanti del telecomando

Utilizzare il telecomando per controllare le sorgenti collegate al sistema, regolare il volume del sistema, cambiare canale, selezionare le funzioni di riproduzione, abilitare le funzioni del ricevitore via cavo/satellitare e navigare nel menu della sorgente.



Programmazione del telecomando universale

È possibile programmare il telecomando universale per controllare la sorgente (ad esempio un televisore, un lettore DVD o Blu-ray Disc™, un ricevitore via cavo/satellitare, una console di gioco o un DVR) digitando il codice corrispondente alla marca della sorgente. Potrebbero esistere diversi codici per la sorgente. Potrebbe essere necessario ripetere l'operazione più volte per individuare il codice corretto.

Individuazione del codice della sorgente

1. Accendere la sorgente.
2. Individuare la marca della sorgente nell'opuscolo Universal Remote Device Codes (in dotazione).

Inserimento del codice della sorgente

1. Sul telecomando, premere e tenere premuto il pulsante della sorgente fino a quando tutti e sei i pulsanti sorgente non si illuminano, quindi rilasciare.




Ad esempio, per programmare il televisore, premere e tenere premuto  fino a quando tutti e sei i pulsanti sorgente non si illuminano, quindi rilasciare.

Il pulsante della sorgente richiesta rimane illuminato.


2. Sul tastierino numerico, digitare il codice corrispondente alla marca della sorgente e premere + sul pulsante del volume.

Test del codice della sorgente

1. Provare alcune funzioni di base della sorgente. Seguire le istruzioni riportate sulla sorgente.

- **TV:** premere i pulsanti dei canali. Premere . Viene visualizzato il menu delle impostazioni. Premere ◀ e ▶ per spostarsi.
- **Ricevitore via cavo/satellitare:** premere . Viene visualizzata la guida programmi. Premere ◀ e ▶ per spostarsi.
- **Lettore DVD o Blu-ray Disc™:** premere . Viene visualizzato il menu delle impostazioni. Premere ◀ e ▶ per spostarsi.
- **Console giochi:** premere ◀ e ▶ per spostarsi nel menu.

2. Secondo la risposta della sorgente alle funzioni di base:

- **Il telecomando risponde correttamente:** premere  per uscire dalla programmazione e salvare le impostazioni.
- **Il telecomando non risponde correttamente o non risponde affatto:**
 - **Se il pulsante della sorgente si accende:** premere + sul pulsante del volume per passare al codice successivo. Ripetere i punti 1 e 2 di "Test del codice della sorgente". Potrebbe essere necessario ripetere questa operazione 30 o più volte. Se tutti e sei i pulsanti lampeggiano tre volte, sono stati provati tutti i codici per la sorgente.
 - **Se il pulsante della sorgente non si accende:** il telecomando è uscito dalla modalità di programmazione. Ripetere i punti 1 e 2 di "Inserimento del codice della sorgente" e i punti 1 e 2 di "Test del codice della sorgente".

Suggerimento: Dopo essere usciti dalla modalità di programmazione, premere il pulsante sorgente appropriato per utilizzare la sorgente.

Nota: La sorgente potrebbe non essere compatibile con i telecomandi universali.
Per ulteriori informazioni, consultare il manuale della sorgente.

Personalizzazione del pulsante di alimentazione

È possibile personalizzare il pulsante di alimentazione del telecomando (⏻) in modo da accendere e spegnere la soundbar, il televisore e il ricevitore via cavo/satellitare contemporaneamente.

1. Programmare il telecomando per il controllo del televisore e del ricevitore via cavo/satellitare (vedere pagina 16).
2. Premere contemporaneamente **CBL-SAT** e **TV** e tenere premuti entrambi per dieci secondi.

I due pulsanti lampeggiano tre volte.

Risincronizzazione del ricevitore via cavo/satellitare e della TV

Dopo aver personalizzato il pulsante di alimentazione, il ricevitore via cavo/satellitare e il televisore potrebbero perdere la sincronizzazione e non accendersi/spegnersi contemporaneamente. Effettuare i seguenti passaggi per risincronizzare la soundbar.

1. Premere il pulsante della sorgente che non è sincronizzata.
2. Premere **Source** ⏻ per accendere e spegnere la sorgente.
3. Premere ⏻.

Le sorgenti si accendono e si spengono contemporaneamente.

Passaggio da una sorgente all'altra

Per passare da una sorgente a un'altra, è sufficiente premere il pulsante sorgente corrispondente del telecomando.

Nota: Prima di iniziare, accertarsi di aver programmato correttamente le sorgenti.

1. Premere il pulsante della sorgente che si desidera controllare.
Il pulsante della sorgente si accende.
2. Premere **Source** ⏻.
La sorgente si accende.
3. Premere **TV Input** e selezionare l'ingresso corretto del televisore.

Pulsanti funzione

I pulsanti rosso, verde, giallo e blu del telecomando corrispondono ai pulsanti funzione con gli stessi colori del ricevitore via cavo/satellitare o alle funzioni del Televideo.

- Funzioni del ricevitore via cavo/satellitare: consultare il manuale di istruzioni del dispositivo specifico.
- Funzioni Televideo: i colori corrispondono agli elementi colorati (numeri di pagina, titoli o scorciatoie) di una schermata del Televideo.

Uso del sistema

Regolazione del volume

Sul telecomando:

- Premere **+** per aumentare il volume.
- Premere **-** per diminuire il volume.
- Premere **🔊** per disattivare l'audio e riattivarlo.

Nota: Se si sente provenire il suono dal televisore, vedere "Risoluzione dei problemi" a pagina 29.

Regolazione del livello dei bassi

1. Premere il pulsante dei bassi (**BASS**).

L'indicatore di stato lampeggia tre volte con luce bianca.

2. Sul telecomando:

- Premere **+** per aumentare i bassi.
- Premere **-** per ridurre i bassi.

3. Premere il pulsante dei bassi (**BASS**).

L'indicatore di stato lampeggia tre volte con luce bianca e la soundbar salva le impostazioni.


Nota: Per ottenere una qualità ottimale dell'audio nei programmi composti solamente da dialoghi, ad esempio telegiornali e talk show, vedere pagina 19.

Ripristino del livello dei bassi

Sul telecomando, premere e tenere premuto **BASS** per cinque secondi per ripristinare il livello originale predefinito dei bassi.

Modalità dialogo

La modalità dialogo assicura una qualità del suono ottimale per i programmi in cui il parlato è preponderante (ad esempio notiziari e talk show), riducendo automaticamente i bassi della soundbar.


Premere il pulsante del dialogo () per alternare tra la modalità dialogo e le impostazioni audio predefinite.

L'indicatore di stato è acceso con luce ambra quando è attiva la modalità dialogo.

Auto-riattivazione

È possibile impostare la soundbar in modo che si accenda automaticamente quando riceve un segnale audio.

Nota: La soundbar si spegne dopo 60 minuti di inattività.

Premere e tenere premuto  sul telecomando per cinque secondi per alternare tra la modalità di auto-riattivazione e le impostazioni di accensione predefinite.

L'indicatore di stato è acceso con luce ambra tenue quando la soundbar è spenta ed è attiva la modalità di auto-riattivazione.

Programmazione di un telecomando non Bose


È possibile programmare un telecomando non Bose, ad esempio quello del ricevitore via cavo/satellitare, per controllare la soundbar. Consultare il manuale di istruzioni del telecomando non Bose o il sito web del produttore del ricevitore via cavo/satellitare per ottenere le istruzioni del caso.

Una volta programmato, il telecomando non Bose esegue funzioni di base quali l'accensione/spegnimento e la regolazione del volume.

Accoppiamento di un dispositivo *Bluetooth*®

La tecnologia wireless *Bluetooth*® consente di riprodurre musica in streaming sulla soundbar da smartphone, tablet, computer o altri dispositivi audio *Bluetooth*.

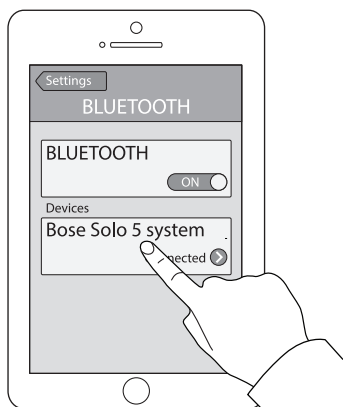
Per poter riprodurre in streaming musica da un dispositivo *Bluetooth* è prima necessario accoppiare il dispositivo alla soundbar.

1. Sul telecomando, premere e tenere premuto  finché l'indicatore *Bluetooth* non lampeggia con luce blu.

Assicurarsi che l'indicatore *Bluetooth* lampeggi in blu prima di accoppiare il dispositivo.

2. Sul dispositivo *Bluetooth*, attivare la funzionalità *Bluetooth*.

Suggerimento: L'opzione *Bluetooth* si trova in genere nel menu Impostazioni. Il menu Impostazioni è spesso rappresentato nella schermata iniziale dall'icona di un ingranaggio (⚙).



3. Selezionare **Bose Solo 5 system** nell'elenco di dispositivi.

Una volta accoppiato, **Bose Solo 5 system** viene visualizzato come connesso nell'elenco dei dispositivi.

4. Sul dispositivo *Bluetooth*, riprodurre il brano da eseguire in streaming sulla soundbar.

Se non si riesce ad accoppiare il dispositivo

Potrebbe essere necessario cancellare l'elenco dei dispositivi *Bluetooth* accoppiati della soundbar (vedere pagina 21). Una volta cancellato l'elenco, provare a eseguire di nuovo l'accoppiamento.

Per ulteriori informazioni, vedere "Risoluzione dei problemi" a pagina 29.

Connessione di un dispositivo *Bluetooth*® accoppiato

È possibile riprodurre in streaming brani musicali sulla soundbar da un dispositivo *Bluetooth*.

Nota: Se nell'elenco dei dispositivi accoppiati della soundbar sono memorizzati più dispositivi, la connessione del dispositivo accoppiato potrebbe richiedere uno o due minuti. L'indicatore *Bluetooth* della soundbar mostra lo stato di connessione (vedere pagina 22).

1. Sul telecomando, premere .

La soundbar si connette agli ultimi due dispositivi che hanno eseguito uno streaming sulla soundbar.

2. Una volta eseguita la connessione, riprodurre la musica sul dispositivo *Bluetooth*.

Se non è possibile riprodurre audio in streaming da un dispositivo accoppiato

La soundbar potrebbe aver perso la connessione al dispositivo. Controllare l'indicatore *Bluetooth* della soundbar. Se il dispositivo accoppiato è fuori dalla portata della soundbar, avvicinare il dispositivo.

Passaggio da un dispositivo connesso a un altro


La soundbar supporta la connettività multi-punto, che permette di riprodurre musica cambiando "al volo" il dispositivo connesso.

Gli ultimi due dispositivi che hanno eseguito uno streaming sulla soundbar rimangono sempre connessi. Durante la riproduzione, è possibile mettere in pausa l'audio sul dispositivo che sta eseguendo lo streaming e avviare la riproduzione da un altro dispositivo connesso.

1. Mettere in pausa il brano riprodotto dal dispositivo che sta eseguendo lo streaming.
2. Riprodurre un brano su un altro dispositivo connesso.
3. Ripetere i passaggi 1 e 2 per alternare tra i dispositivi connessi.

Cancellazione dell'elenco dei dispositivi *Bluetooth*® accoppiati della soundbar

Quando si accoppia un dispositivo *Bluetooth*® alla soundbar, la connessione viene memorizzata nell'elenco dei dispositivi accoppiati della soundbar. Se non è possibile connettersi a un dispositivo, potrebbe essere necessario cancellare l'elenco dei dispositivi accoppiati del sistema. Una volta cancellato l'elenco, è necessario ripetere l'accoppiamento del dispositivo.

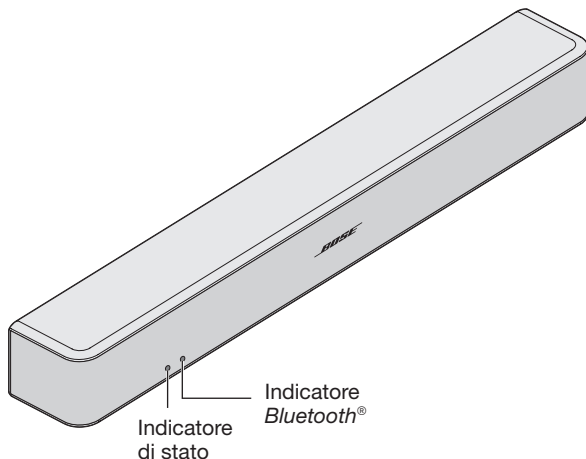
1. Premere e tenere premuto  per 10 secondi, fino a quando l'indicatore *Bluetooth* non lampeggia con luce blu.
2. Sul dispositivo mobile, eliminare **Bose Solo 5 system** dal menu *Bluetooth*.

La soundbar emette un segnale acustico ed è pronta per accoppiare un dispositivo (vedere pagina 20).

Come ottenere informazioni sul sistema

Indicatori della soundbar

Gli indicatori di stato e *Bluetooth*[®] sulla parte anteriore della soundbar forniscono informazioni sull'attività della soundbar.



Indicatore di stato

Attività dell'indicatore	Stato del sistema
Spento	Soundbar spenta (standby)
Verde	Luce fissa: Soundbar accesa Lampeggiante: Volume soundbar disattivato
Ambra	Luce tenue: Standby con auto-riattivazione abilitata Luce fissa: Modalità dialogo Lampeggiante: Modalità dialogo con volume soundbar disattivato
Rosso	Errore di sistema: Chiamare il centro di assistenza tecnica Bose. Consultare l'elenco dei contatti accluso alla confezione.

Indicatore *Bluetooth*[®]

Attività dell'indicatore	Stato del sistema
Blu	Lampeggiante: Pronto per l'accoppiamento
Bianco	Lampeggiante: Collegamento in corso Luce fissa: Collegato

È possibile che sia necessario ricorrere a collegamenti alternativi nei seguenti casi:

- Assenza di suono da una o più sorgenti collegate al televisore.
- Assenza di un connettore ottico o coassiale sul televisore.

Assenza di suono da una o più sorgenti collegate al televisore

Alcuni televisori non riproducono il suono proveniente dalle sorgenti collegate alla soundbar. In tali casi, utilizzare un metodo alternativo per collegare direttamente le sorgenti alla soundbar.

Problema	Soluzione
Assenza di suono da una sorgente collegata al televisore	Collegare la sorgente alla soundbar mediante uno dei due cavi utilizzabili. (Vedere pagina 24.)
Assenza di suono da due sorgenti collegate al televisore	Collegare le sorgenti alla soundbar utilizzando l'opzione 1 o 2. (Vedere pagina 26.)

Assenza di un connettore ottico o coassiale sul televisore

Alcuni televisori non sono dotati di un connettore ottico o coassiale. In tali casi, utilizzare un metodo alternativo per collegare il televisore alla soundbar.

Problema	Soluzione
Il televisore ha solo un connettore analogico	Collegare il televisore utilizzando un cavo stereo da 3,5 mm/RCA (non fornito). (Vedere pagina 25.)
Il televisore ha solo un connettore per cuffie	Collegare il televisore utilizzando un cavo stereo da 3,5 mm (non fornito). (Vedere pagina 28.)
Il televisore non ha uscite audio	Utilizzare le uscite audio di un'altra sorgente, ad esempio un ricevitore via cavo/satellitare, per effettuare il collegamento con la soundbar. (Vedere pagina 24.)

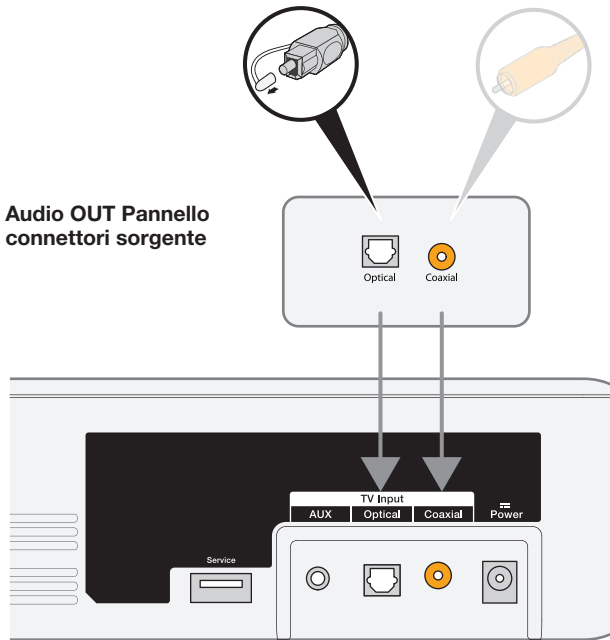
Configurazione alternativa

Collegamento di una sorgente alla soundbar

Se non si sente alcun suono da una particolare sorgente (ad esempio un lettore DVD o Blu-ray Disc™, un ricevitore via cavo/satellitare, una console di gioco o un DVR) collegata al televisore, provare a collegarla alla soundbar. Utilizzare un solo cavo audio.

ATTENZIONE: Se si utilizza un cavo ottico, rimuovere la copertura protettiva da entrambe le estremità. L'inserimento dello spinotto con l'orientamento sbagliato può danneggiare lo spinotto stesso e/o il connettore.

1. Sul retro della sorgente, individuare il pannello connettori **Audio OUT** (digitale).



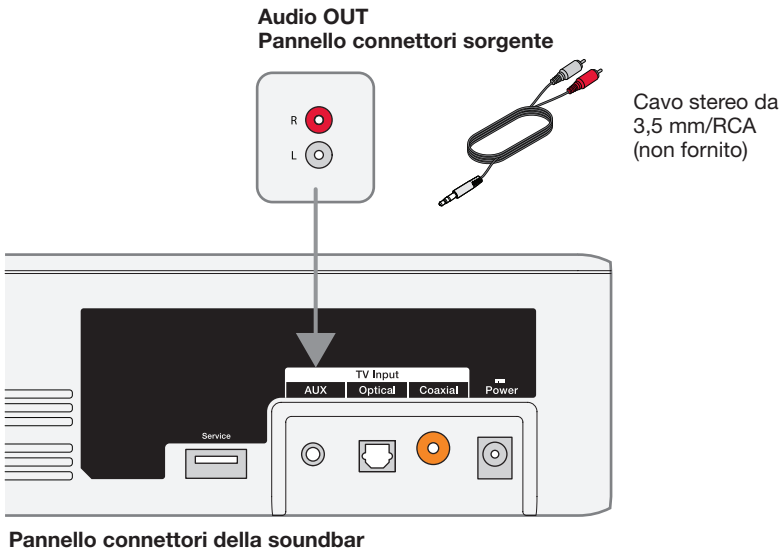
2. Scegliere un cavo audio.
3. Se non lo si è già fatto, scollegare il televisore dalla soundbar.
4. Collegare alla soundbar il cavo audio proveniente dal pannello connettori **Audio OUT** (digitale) del ricevitore via cavo/satellitare.

Nota: Non scollegare dal televisore il cavo video della sorgente, ad esempio un cavo HDMI™.

Collegamento del connettore analogico di una sorgente alla soundbar

Se la sorgente non dispone di un connettore ottico o coassiale, bensì solo di connettori analogici (rosso e bianco), utilizzare un cavo stereo da 3,5 mm/RCA (non fornito) per collegarla alla soundbar.

1. Se non lo si è già fatto, scollegare il televisore dalla soundbar.
2. Inserire il cavo analogico RCA nei connettori **Audio OUT** RCA (rosso e bianco) della sorgente.
3. Inserire lo spinotto stereo nel connettore **AUX** della soundbar.



Configurazione alternativa

Collegamento di due sorgenti alla soundbar

Se non si sente alcun suono da una particolare sorgente (ad esempio un lettore DVD o Blu-ray Disc™, un ricevitore via cavo/satellitare, una console di gioco o un DVR) collegata al televisore, provare a collegarla alla soundbar. Utilizzare un solo cavo audio per ciascuna sorgente.

1. Sul retro di ciascuna sorgente, individuare il pannello connettori **Audio OUT** (digitale).
2. Scegliere un cavo audio separato per ogni sorgente utilizzando l'opzione 1 o l'opzione 2 (vedere pagina 27).

Nota: Si DEVE utilizzare l'opzione 1 oppure l'opzione 2. Non usare il cavo coassiale e il cavo ottico contemporaneamente.

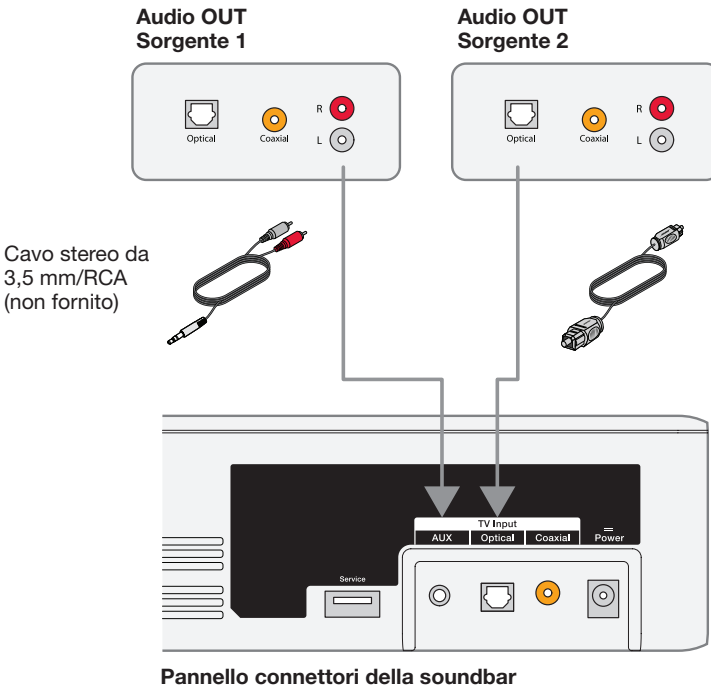
3. Se non lo si è già fatto, scollegare il televisore dalla soundbar.
4. Collegare separatamente alla soundbar il cavo audio scelto proveniente dal pannello connettori **Audio OUT** (digitale) di ciascun dispositivo.

Nota: Non scollegare dal televisore il cavo video della sorgente, ad esempio un cavo HDMI™.

Opzione 1

In questa figura sono illustrati i collegamenti di due sorgenti tramite un cavo ottico e un cavo stereo da 3,5 mm/RCA (non fornito).

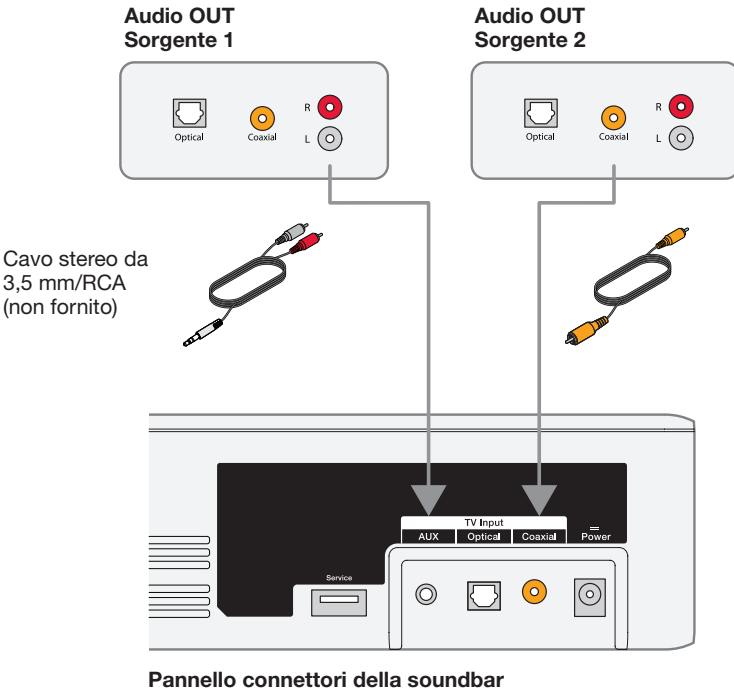
ATTENZIONE: Se si utilizza un cavo ottico, rimuovere la copertura protettiva da entrambe le estremità. L'inserimento dello spinotto con l'orientamento sbagliato può danneggiare lo spinotto stesso e/o il connettore.



Configurazione alternativa

Opzione 2

In questa figura sono illustrati i collegamenti di due sorgenti tramite un cavo coassiale e un cavo stereo da 3,5 mm/RCA (non fornito).



Uso di due sorgenti collegate alla soundbar

Spegnere le sorgenti quando non vengono utilizzate. Affinché una delle due sorgenti possa riprodurre l'audio sulla soundbar, l'altra deve essere spenta.

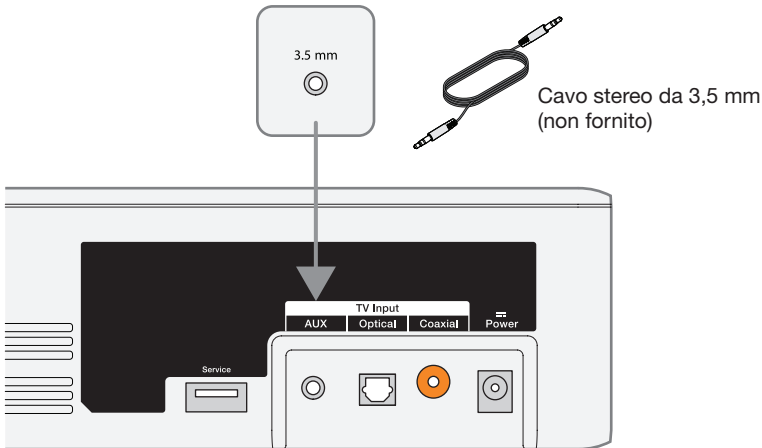
Configurazione alternativa

Collegamento del connettore cuffie del televisore alla soundbar

Se il televisore presenta solo un connettore per cuffie, utilizzare un cavo stereo da 3,5 mm (non fornito) per il collegamento alla soundbar.

1. Inserire lo spinotto stereo nel connettore per cuffie del televisore.
2. Inserire l'altra estremità del cavo nel connettore **AUX** della soundbar.
3. Verificare che gli altoparlanti interni del televisore siano attivi. Per ulteriori informazioni, consultare le istruzioni per l'uso del televisore.
4. Per garantire un controllo ottimale del volume dalla soundbar:
 - Regolare il volume del televisore al 75% del livello massimo.
 - Quindi, impostare il livello del volume della soundbar con il telecomando.

Audio OUT
Pannello connettori cuffie del televisore
(o altra uscita audio variabile)



Pannello connettori della soundbar

Risoluzione dei problemi

Problema	Soluzione
Assenza di alimentazione	<ul style="list-style-type: none"> • Collegare bene entrambe le estremità del cavo di alimentazione. • Collegare il cavo di alimentazione a una presa elettrica CA funzionante. • Scollegare il cavo di alimentazione per almeno un minuto, quindi ricollegarlo.
Non si sente alcun suono	<ul style="list-style-type: none"> • Riattivare l'audio della soundbar. • Aumentare il volume. • Collegare il cavo audio a un connettore del televisore contrassegnato dalla dicitura Audio Output o Audio OUT, e non Audio Input o Audio IN. • Utilizzare un solo cavo audio. • Fissare bene tutti i collegamenti dei cavi e verificare che siano stati eseguiti correttamente. • Se si usa un ricevitore via cavo/satellitare o un'altra sorgente secondaria per l'audio, selezionare l'ingresso TV corretto. • Abilitare l'uscita audio del televisore e selezionare l'impostazione corretta, ad esempio Stereo o Audio 5.1 canali. Per ulteriori informazioni, consultare le istruzioni per l'uso del televisore. • Utilizzare una configurazione alternativa (vedere pagina 23). • Se si collegano due sorgenti: <ul style="list-style-type: none"> – Spegnerne l'altra sorgente. – Assicurarsi di non utilizzare un cavo ottico e un cavo coassiale. • Se la soundbar è collegata a un'uscita TV denominata VARIABLE (VAR), disattivare gli altoparlanti del televisore, impostare il volume del televisore al 75% del massimo e verificare che l'audio del televisore non sia disattivato. • Se si effettua il collegamento attraverso l'uscita cuffie del televisore, portare il volume del televisore al massimo. • Scollegare il cavo di alimentazione per almeno un minuto, quindi ricollegarlo.

Manutenzione

Problema	Soluzione
Impossibile riprodurre <i>Bluetooth</i> [®]	<ul style="list-style-type: none">• Sulla soundbar:<ul style="list-style-type: none">– Accoppiare un dispositivo (vedere pagina 20).– Cancellare l'elenco dei dispositivi accoppiati della soundbar (vedere pagina 21).– Provare ad accoppiare un altro dispositivo.• Sul dispositivo <i>Bluetooth</i>:<ul style="list-style-type: none">– Disattivare e riattivare la funzionalità <i>Bluetooth</i>.– Rimuovere la soundbar dal menu <i>Bluetooth</i>. Ripetere l'accoppiamento.– Provare a usare un'altra sorgente di riproduzione audio.– Verificare che il dispositivo <i>Bluetooth</i> sia compatibile. Consultare il manuale del dispositivo <i>Bluetooth</i>.• Aumentare il volume sulla soundbar, sul dispositivo mobile e sulla sorgente di riproduzione audio.• Assicurarsi di utilizzare il dispositivo corretto.• Se sono connessi più dispositivi <i>Bluetooth</i>, mettere prima in pausa il dispositivo in streaming.• Scollegare altri dispositivi <i>Bluetooth</i> quando non vengono utilizzati.• Vedere "Assenza di segnale audio" o "Audio distorto" a pagina 30.
Audio distorto	<ul style="list-style-type: none">• Fissare bene tutti i collegamenti dei cavi sulla soundbar e sul televisore (o su altre sorgenti collegate).• Se la soundbar è collegata a un'uscita TV contrassegnata come VARIABLE (VAR), abbassare il volume del televisore.• Utilizzare una configurazione alternativa (vedere pagina 23).• Se la soundbar è montata a parete, regolare il suono (vedere "Regolazione del suono per il montaggio a parete").• Scollegare il cavo di alimentazione per almeno un minuto, quindi ricollegarlo.
Il telecomando non funziona correttamente o non funziona affatto	<ul style="list-style-type: none">• Controllare le batterie per verificare che siano installate correttamente o se sono da sostituire (vedere pagina 31).• Puntare il telecomando direttamente verso la soundbar.• Verificare che l'indicatore di stato lampeggi quando si preme il pulsante del volume o il pulsante mute del telecomando.• Scollegare il cavo di alimentazione per almeno un minuto, quindi ricollegarlo.
Il suono proviene dal televisore	<ul style="list-style-type: none">• Disattivare gli altoparlanti del televisore (vedere pagina 14).• Disattivare o abbassare il volume del televisore.
L'indicatore di stato è rosso	<ul style="list-style-type: none">• Errore di sistema: Chiamare il centro di assistenza tecnica Bose. Consultare l'elenco dei contatti incluso alla confezione.

Regolazione del suono per il montaggio a parete

Dopo aver montato la soundbar a parete, regolare il suono per ottenere bassi ottimali.

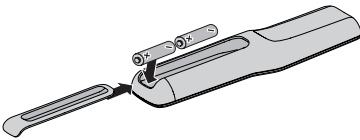
Tenere premuto  per cinque secondi.

Suggerimento: Se si rimuove la soundbar dalla parete, ripetere la procedura per ripristinare le impostazioni audio predefinite della soundbar.

Sostituzione delle pile del telecomando

Sostituire entrambe le pile quando il telecomando non funziona più o la sua portata si riduce. Utilizzare pile alcaline.

1. Aprire il coperchio del vano pile sul retro del telecomando facendo scorrere il coperchio.
2. Rimuovere entrambe le pile.
3. Smaltire le pile attenendosi alle normative locali.
4. Inserire due pile AA (IEC-LR6) da 1,5 V o equivalenti. Fare combaciare i simboli + e - sulle pile con i segni + e - all'interno del vano.
5. Richiudere il vano pile facendo scorrere il coperchio.



Manutenzione

Pulizia

- Pulire la superficie del sistema con un panno morbido e asciutto.
- Non utilizzare spray vicino al sistema. Non utilizzare solventi, prodotti chimici o soluzioni detergenti contenenti alcol, ammoniacca o abrasivi.
- Evitare di versare liquidi nelle aperture.

Assistenza tecnica

Per ulteriore assistenza, rivolgersi al servizio clienti Bose. Consultare l'elenco dei contatti accluso alla confezione.

Garanzia limitata

Il sistema è coperto da una garanzia limitata. I dettagli relativi alla garanzia limitata sono riportati sulla scheda di registrazione del prodotto inclusa nella confezione. Per istruzioni su come registrare il prodotto, consultare la scheda. La mancata registrazione non inciderà in alcun modo sui diritti previsti dalla garanzia limitata.

Le informazioni sulla garanzia fornite con il prodotto non sono valide per l'Australia e la Nuova Zelanda. Per i dettagli della garanzia in Australia e Nuova Zelanda, consultare il nostro sito web all'indirizzo www.bose.com.au/warranty o www.bose.co.nz/warranty.

Informazioni tecniche

Assorbimento in entrata

Ingresso: 20 V CC, 30 W max.



754008-0010

BOSE[®]

©2015 Bose Corporation, The Mountain,
Framingham, MA 01701-9168 USA
AM754008 Rev. 00