

Lenovo Legion
Y34wz-30
A233403Y0
Guida all'uso

Lenovo

Codici prodotto

A233403Y0
67B0-U*C1-WW

Prima edizione (Aprile 2023)

© Copyright Lenovo 2023.

I prodotti, i dati, il software per computer ed i servizi LENOVO sono stati sviluppati esclusivamente con fondi privati e sono venduti ad enti governativi come elementi commerciali come definito dal 48 C.F.R. 2.101 con diritti limitati per quanto riguarda l'uso, la riproduzione e la cessione.

AVVISO DI DIRITTI LIMITATI: SE i prodotti, i dati, il software per computer o i servizi sono forniti in base ad un contratto "GSA" (General Services Administration), l'uso, la riproduzione o la distribuzione è soggetta alle restrizioni esposte nel Contratto Numero GS-35F-05925.

Contents

Informazioni di sicurezza	iv
Istruzioni generali sulla sicurezza.....	iv
Capitolo 1. Per iniziare	1-1
Contenuti della confezione	1-1
Avviso per l'uso	1-2
Panoramica sul prodotto	1-2
Configurazione del monitor	1-4
Registrazione dell'opzione	1-11
Capitolo 2. Regolazione e utilizzo del monitor	2-1
Comfort e accessibilità	2-1
Sistemazione della propria area di lavoro.....	2-1
Posizionamento e visualizzazione del monitor.....	2-1
Consigli rapidi per abitudini lavorative sane	2-2
Regolazione dell'immagine del monitor	2-3
Selezione di una modalità di visualizzazione supportata	2-9
Comprendere il risparmio energetico.....	2-11
Cura del monitor	2-12
Rimuovere il supporto e la base del monitor.....	2-12
Installazione su parete (optional).....	2-12
Capitolo 3. Informazioni di riferimento	3-1
Specifiche del monitor	3-1
Risoluzione dei problemi	3-3
Installazione manuale del driver del monitor.....	3-5

Appendice A. Assistenza e supporto	A-1
Registrazione dell'opzione	A-1
Supporto tecnico online.....	A-1
Supporto tecnico telefonico	A-1
Appendice B. Avvisi	B-1
Informazioni sul riciclaggio	B-2
Marchi	B-3
Cavi d'alimentazione e adattatori di corrente	B-3

Informazioni di sicurezza

Istruzioni generali sulla sicurezza

Per suggerimenti su come usare il computer in sicurezza, andare al sito:
<http://www.lenovo.com/safety>

Prima di installare il prodotto, leggere le informazioni sulla sicurezza.



PERICOLO

Per evitare il rischio di elettrocuzione:

- Non rimuovere i coperchi.
- Non usare il prodotto a meno che il supporto non sia collegato.
- Non collegare o scollegare questo prodotto durante un temporale.
- Il cavo di alimentazione deve essere collegato a una presa di corrente correttamente cablata e messa a terra.
- Gli eventuali apparecchi a cui questo prodotto deve essere collegato devono anch'essi essere collegati a prese di alimentazione correttamente cablate e messe a terra.
- Per isolare il monitor dall'alimentazione, basta rimuovere la spina dalla presa. La presa deve essere facilmente accessibile.

L'uscita +28 V di USB tipo C è non L.P.S. e solo per usi di protocollo speciali.

L'apparecchiatura aggiuntiva collegata è un notebook di Lenovo che deve avere una protezione antincendio o essere conforme a L.P.S. Per apparecchiature specifiche, visitare il sito <https://pcsupport.lenovo.com>.

L'apparecchiatura non supporta la rotazione dello schermo a 360 gradi.

Devono essere rese disponibili tutte le istruzioni necessarie per evitare pericoli durante l'uso, l'installazione, la manutenzione, il trasporto o l'immagazzinamento dell'attrezzatura.

Per ridurre il rischio di scosse elettriche, non tentare di eseguire da soli interventi di manutenzione diversi dalle operazioni indicate nelle istruzioni operative, a meno che non si sia qualificati per l'esecuzione di tali operazioni.

Gestione:

- Se il monitor pesa più di 18 kg (39,68 libbre), si raccomanda che sia spostato o sollevato da due persone.

Capitolo 1. Per iniziare

Questa Guida all'uso contiene le istruzioni operative dettagliate per l'utente. Per le istruzioni rapide e brevi informazioni, fare riferimento al poster d'installazione.

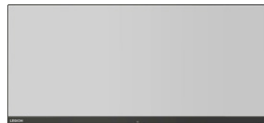
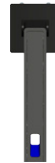
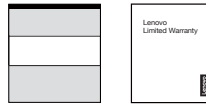
Y34wz-30 supporta Lenovo Accessories and Display Manager* - Artery.

*Previamente Lenovo Display Control Center.

Contenuti della confezione

La confezione di questo prodotto include i seguenti elementi:

- Volantino informativo
- Libretto di garanzia limitata Lenovo
- Supporto
- Base
- Monitor a pannello curvo
- Cavo elettrico
- Cavo DP
- Cavo USB C-C(240 W)
- Cavo USB A-B



 *
USB C-C



 *
USB A-B



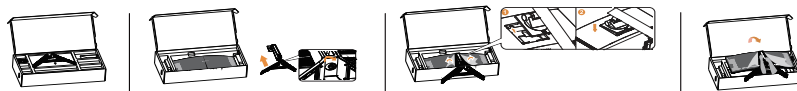
Nota1: * A seconda di vari fattori come la capacità di elaborazione dei dispositivi periferici, gli attributi dei file e altri fattori relativi alla configurazione del sistema e agli ambienti operativi, la velocità di trasferimento effettiva utilizzando i vari connettori USB su questo dispositivo risulterà variabile e sarà in genere più lenta delle velocità dati definite dalle rispettive specifiche USB: - 5 Gbit/sec per USB 3.1 Gen 1; 10 Gbit/sec per USB 3.1 Gen 2 e 20 Gbit/sec per USB 3.2.

Nota2: Utilizzare il cavo originale con il prodotto, altri cavi potrebbero causare difetti.

Avviso per l'uso

Fare riferimento alle illustrazioni che seguono per installare il monitor.

Nota: Non toccare il monitor entro l'area di visualizzazione. L'area del monitor è in vetro e può danneggiarsi con una manipolazione poco attenta o con una pressione eccessiva.



1. Estrarre il cuscinetto superiore e gli accessori.
2. Inserire la base verso il supporto e serrare la vite.
3. Montaggio del supporto nell'incavo del monitor. Premere il supporto verso il basso finché non scatta in posizione.
4. Sollevare con cura il monitor con entrambe le mani.

Nota: Per l'installazione su supporto VESA, fare riferimento a "Installazione su parete (optional)" a pagina 2-12.

Panoramica sul prodotto

Questa sezione fornisce le informazioni sulla regolazione delle posizioni del monitor, sull'impostazione dei controlli e sull'uso del passante cavo antifurto.

Tipi di regolazione

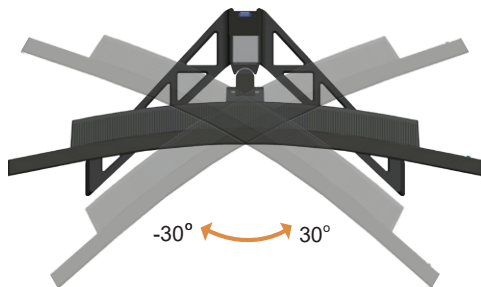
Inclinazione

Fare riferimento alle illustrazioni che seguono per degli esempi d'inclinazione.



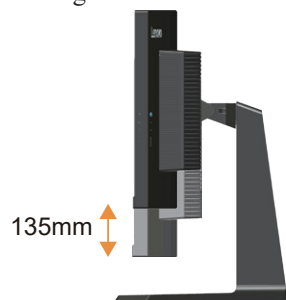
Rotante

Grazie al piedistallo integrato, si può inclinare e ruotare il monitor per ottenere l'angolo di visione più confortevole.



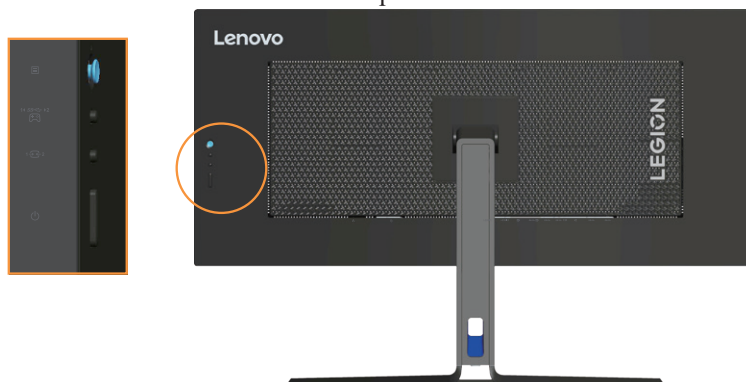
Regolazione dell'altezza

Per la regolazione dell'altezza, è necessario abbassare o sollevare il monitor.



Comandi del monitor

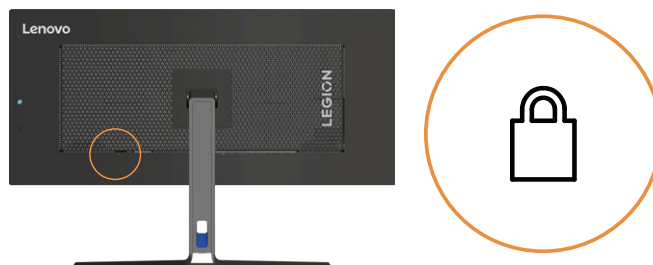
I tasti di controllo sulla cornice del pannello danno accesso a varie funzioni.



Per le informazioni sull'uso di questi tasti di controllo, fare riferimento a “Regolazione dell'immagine del monitor” a pagina 2-3.

Blocco antifurto Kensington

Il monitor è dotato di un blocco antifurto Kensington situato sul retro del monitor.



Configurazione del monitor

Questa sezione fornisce informazioni su come configurare il monitor.

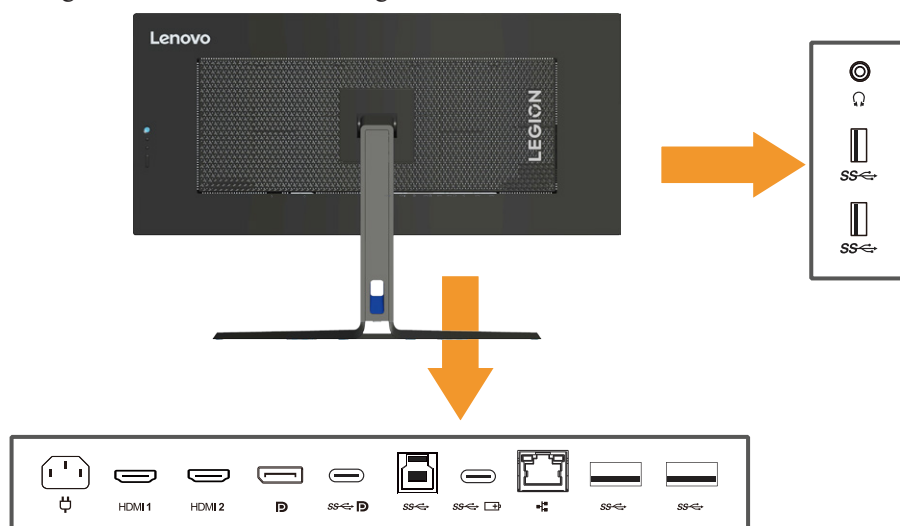
Collegamento e accensione del monitor

Nota: Assicurarsi di leggere le “Informazioni di sicurezza” a pagina iv prima di eseguire questa procedura.

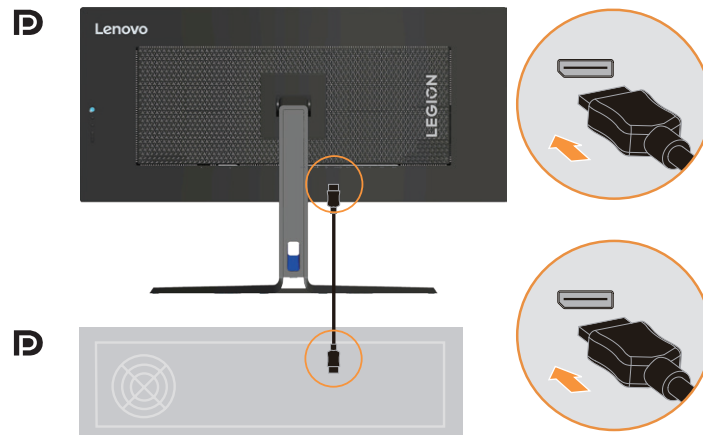
1. Spegner computer e tutte le periferiche ad esso collegate, e scollegare il cavo d'alimentazione del computer.



2. Collegare i cavi attenendosi alle seguenti indicazioni delle icone.

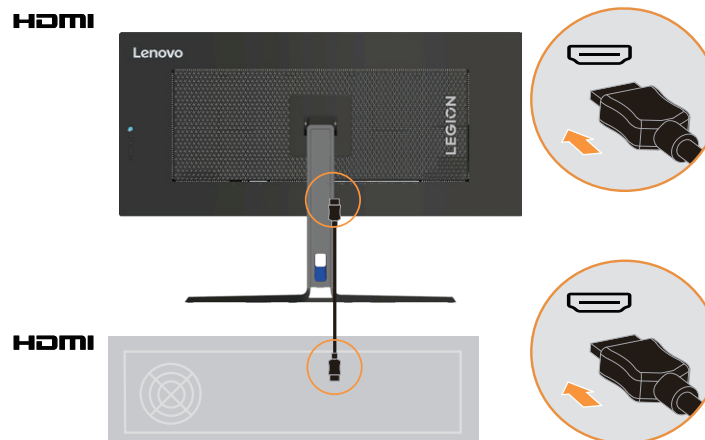


3. Per collegamento DP al computer.



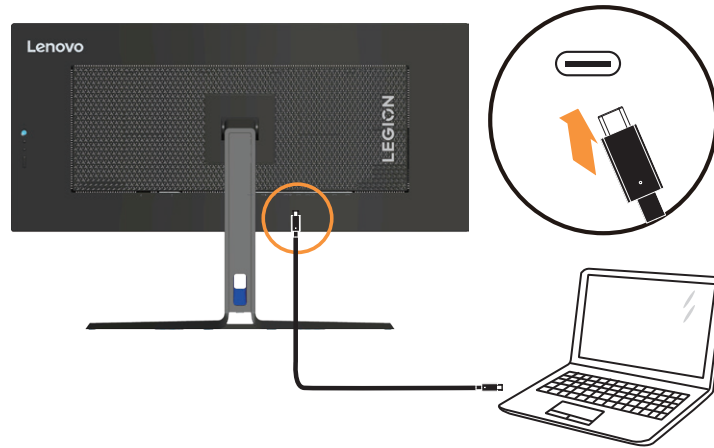
4. Per collegamento HDMI al computer.

Nota: Per altre regioni, Lenovo raccomanda ai clienti che vogliono usare l'ingresso HDMI del monitor, di acquistare il cavo Lenovo "HDMI a HDMI OB47070"
<http://www.lenovo.com/support/monitoraccessories>



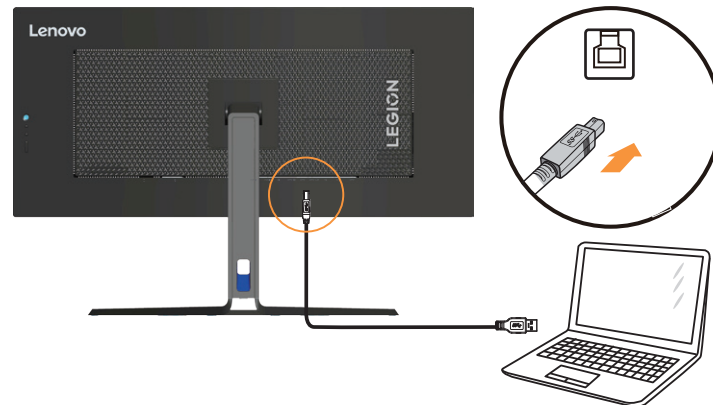
-
5. Per collegamento USB tipo C-C al computer.
Nota: La potenza massima in uscita di tipo C può arrivare fino a 140 W quando non sono caricate (in uso) altre porte USB.

SS ↔ D *

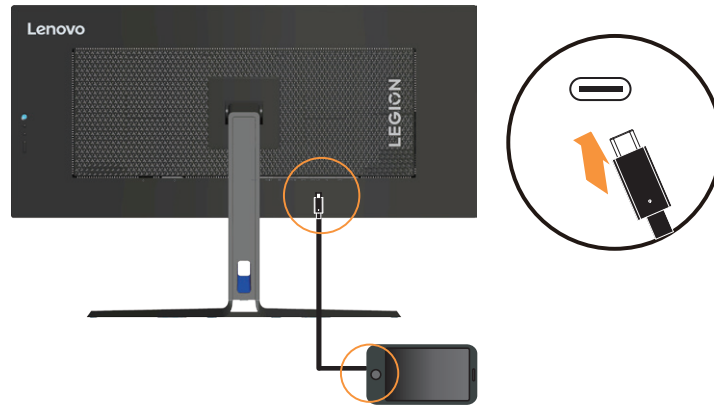


6. Per collegamento USB tipo A-B al computer.

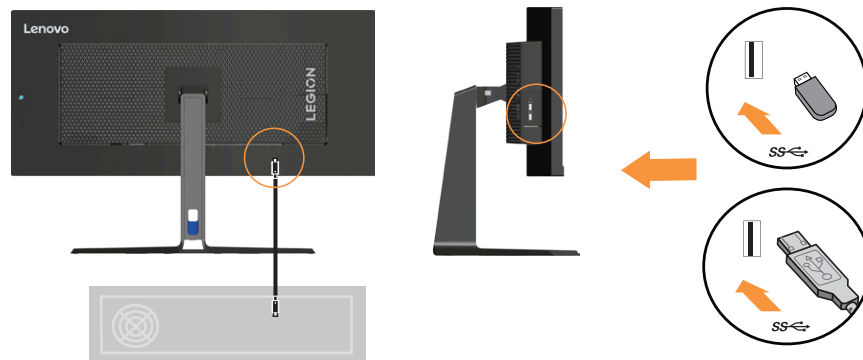
SS ↔ *



-
7. Collegare una estremità del cavo USB al terminale downstream USB del monitor, e l'altra estremità del cavo USB ad una porta USB appropriata del dispositivo.
Nota: La porta downstream USB fornisce alimentazione durante il collegamento del cavo upstream in modalità On o standby.

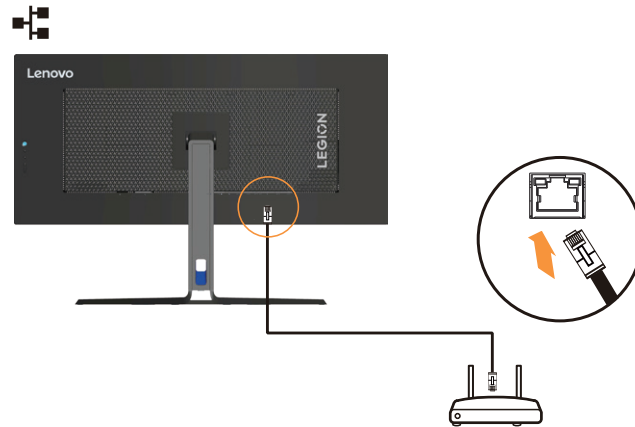


8. Collegare una estremità del cavo USB al terminale downstream USB del monitor, e l'altra estremità del cavo USB ad una porta USB appropriata del dispositivo.
Nota: La porta downstream USB non fornisce alimentazione quando il monitor è spento.



Se sono presenti tag *, è possibile consultare i commenti a pagina 1-1.

-
9. Collegare un'estremità del cavo di rete all'interfaccia Ethernet del monitor e l'altra estremità al router.



Nota 1: Collegare il cavo USB per abilitare la funzione.

Nota 2: La modalità Thunderbolt rimane sempre in modalità standby in rete. Non esiste standby e sospensione in questa modalità.

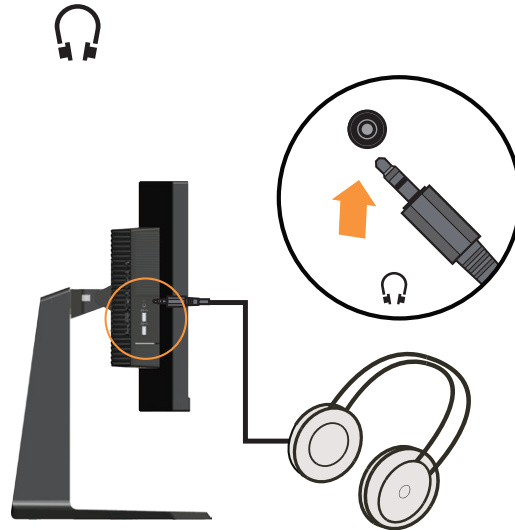
Nota 3: Questo prodotto è in grado di supportare 10M/100M/1000M/2,5G Gigabit Ethernet. Assicurarsi che l'impostazione sia corretta nel sistema operativo se la rete non funziona correttamente.

Nota 4: I valori di Ethernet sono soggetti a misurazione effettiva.

Nota 5: Scaricare il software "DRAGON" per ottenere una funzione di ottimizzazione dello stato Ethernet.

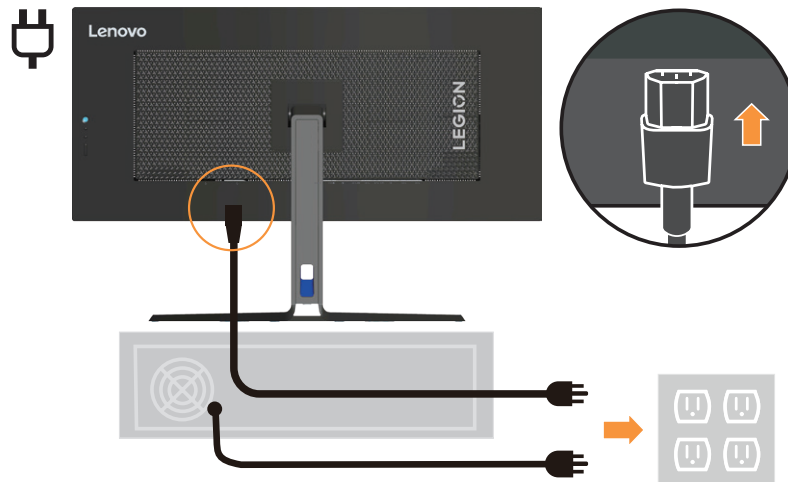
-
10. Collegare il cavo audio degli altoparlanti ed il connettore audio del monitor per trasferire l'origine audio da Display Port o HDMI, Tipo C.

Nota: Uscita audio in modalità Display Port, HDMI o Tipo C.

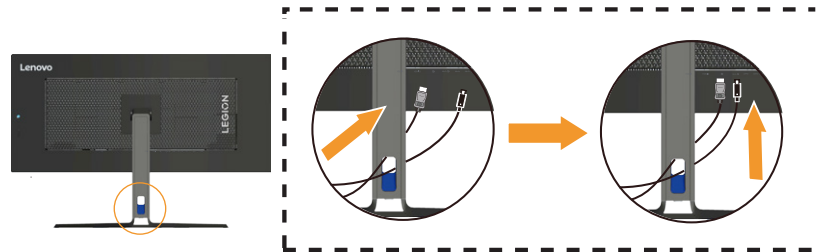


11. Collegare il cavo d'alimentazione al monitor, quindi collegare il cavo d'alimentazione del monitor e del computer alle prese di corrente.

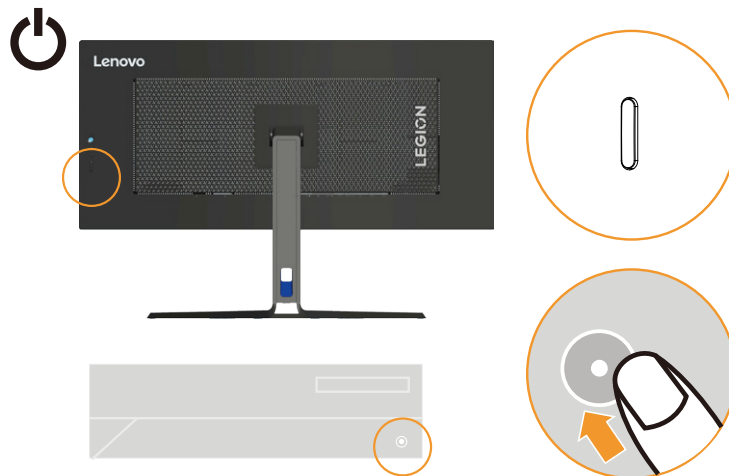
Nota: Con questo apparecchio deve essere usato un cavo di alimentazione certificato. I regolamenti nazionali relativi e o dell'apparecchio non devono essere trascurati. Deve essere utilizzato un cavo d'alimentazione di peso non inferiore a quello dei normali cavi flessibili in PVC in conformità alla normativa IEC 60227 (destinazione H05VV-F 3G 0,75 mm² o H05VVH2-F2 3G 0,75 mm²). In alternativa può anche essere utilizzato un cavo flessibile di gomma sintetica in conformità alla normativa IEC 60245 (destinazione H05RR-F 3G 0,75 mm²).



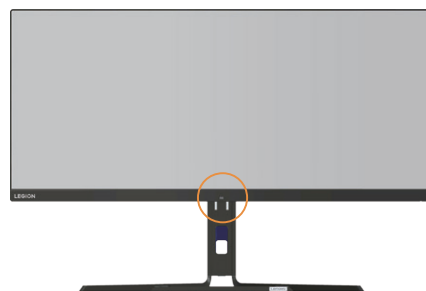
12. Cavi assemblati con fermacavi, come mostrato di seguito.



13. Accendere il monitor e il computer.



14. Quando si installa il driver del monitor, scaricare il driver che corrisponde al proprio modello di monitor dal sito Lenovo https://pcsupport.lenovo.com/solutions/y34wz_30. Fare riferimento alla sezione “Installazione manuale del driver del monitor” a pagina 3-5” per installare il driver.



Nota: Non toccare il sensore e la barra luminosa. Impronte digitali, graffi o danni possono influire sulle sue prestazioni. Le scariche elettrostatiche possono influire sul funzionamento della barra luminosa.

Registrazione dell'opzione

Complimenti per l'acquisto di questo prodotto Lenovo™. Si prega di dedicare alcuni momenti alla registrazione del prodotto e di fornire le informazioni che aiuteranno Lenovo a fornire servizi migliori in futuro. Il vostro riscontro è prezioso per aiutarci a sviluppare prodotti e servizi importanti per voi, e per aiutarci a sviluppare modi migliori per comunicare con voi. Registrare il prodotto al seguente sito web:

<http://www.lenovo.com/register>

Lenovo vi invierà le informazioni e gli aggiornamenti del prodotto registrato, salvo che nel modulo del sito sia indicato che non si desiderano ricevere altre informazioni.

Capitolo 2. Regolazione e utilizzo del monitor

Questa sezione fornirà le informazioni necessarie per la regolazione e l'utilizzo del monitor.

Comfort e accessibilità

Una buona pratica ergonomica è importante per ottenere il massimo dal proprio computer personale per evitare scomodità. Sistemare la propria postazione di lavoro e gli apparecchi usati in modo che si adattino alle proprie esigenze e al tipo di lavoro che si effettua. Oltre a questo, seguire delle abitudini di lavoro sane per ottenere il massimo e stare comodi durante l'utilizzo del computer.

Sistemazione della propria area di lavoro

Usare una superficie di lavoro che si trovi ad un'altezza adeguata e sia disponibile per poter lavorare comodamente.

Organizzare il proprio spazio di lavoro in modo che si adatti a materiali e apparecchi. Tenere la propria area di lavoro pulita e libera per poter sistemare i materiali che in genere vengono usati e collocare gli elementi usati più di frequente, come il mouse del computer o il telefono, comodamente alla portata.

La configurazione e la sistemazione delle attrezzature riveste un ruolo fondamentale per la propria postura al lavoro. I seguenti argomenti descrivono come ottimizzare la configurazione degli apparecchi per ottenere e mantenere un'ottima postura al lavoro.

Posizionamento e visualizzazione del monitor

Posizionare e regolare il monitor del computer per una visualizzazione confortevole, tenendo in considerazione i seguenti elementi:

- **Distanza di visione:** La distanza di visione raccomandata tra gli occhi ed il monitor è di 1,5x la diagonale dello schermo. Le soluzioni per soddisfare i requisiti di questa distanza in uffici affollati includono l'allontanamento della scrivania dalla parete o dal divisorio per fare spazio per il monitor, l'uso di pannelli piatti o display compatti, mettere il monitor nell'angolo della scrivania, oppure mettere la tastiera in un ripiano regolabile per creare una più profonda superficie di lavoro.
 - **Altezza del monitor:** Collocare il monitor in modo tale che la testa e il collo siano in una posizione comoda e neutra (verticale o eretta). Se il monitor non ha le regolazioni di altezza giuste, è possibile collocare dei libri o altri oggetti solidi sotto la sua base per ottenere l'altezza desiderata. Una linea guida generale è quella di posizionare il monitor in modo tale che lo schermo sia alla stessa altezza degli occhi oppure un po' più in basso, mentre si è comodamente seduti. Comunque, accertarsi che l'altezza del monitor sia ottimale, in modo tale che la linea di visualizzazione tra gli occhi e il centro del monitor si adatti alle proprie preferenze per la distanza visiva e che i muscoli dell'occhio non si sforzino.
 - **Inclinazione:** Regolare l'inclinazione del monitor per ottimizzare l'aspetto del contenuto dello schermo e poter sistemare la postura preferita di testa e collo.
 - **Collocazione generale:** Collocare il monitor in modo tale da evitare riflessi sullo schermo dovuti all'illuminazione o alle finestre circostanti.
 - **Scariche elettrostatiche:** Non toccare il sensore. Impronte digitali, graffi o danni possono influire sulle sue prestazioni. Le scariche elettrostatiche possono influire sul funzionamento del sensore.
-

Quanto segue sono alcuni suggerimenti per una visualizzazione comoda del monitor:

- Usare un'illuminazione adeguata per il tipo di lavoro che si sta effettuando.
- Usare i controlli della luminosità, del contrasto e di regolazione dell'immagine del monitor, se presenti, per ottimizzare l'immagine a video e soddisfare le proprie preferenze.
- Tenere il monitor pulito così da poter visualizzare correttamente i contenuti.

Ogni attività sostenuta e concentrata può essere stancante per gli occhi. Accertarsi di guardare periodicamente lontano dallo schermo del monitor mettendo a fuoco un oggetto, così da lasciare che il muscolo dell'occhio si rilassi. In caso di domande sulla stanchezza degli occhi o su problemi alla vista, consultare un oculista.

Consigli rapidi per abitudini lavorative sane

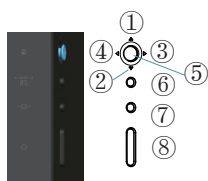
Le seguenti informazioni sono un riassunto di alcuni fattori importanti da tenere in considerazione per riuscire a rimanere comodi e produttivi usando il proprio computer.

- **La giusta postura inizia con l'installazione delle attrezzature:** La configurazione dell'area di lavoro e il posizionamento della propria apparecchiatura informatica ha un grande effetto sulla propria postura mentre si utilizza il computer. Accertarsi di ottimizzare la posizione e l'orientamento dell'apparecchiatura seguendo i consigli descritti in "Sistemazione della propria area di lavoro" a pagina 2-1, così da mantenere una postura comoda e produttiva. Inoltre, accertarsi di utilizzare le capacità di regolazione dei componenti del computer e dei mobili dell'ufficio così da adattarli alle proprie preferenze e ai loro cambiamenti nel corso del tempo.
- **Piccole modifiche della postura possono aiutare ad evitare disagi:** Più si sta seduti a lavorare davanti al computer, maggiore è l'importanza che va data all'osservazione della postura di lavoro. Evitare di assumere una unica postura per un periodo di tempo prolungato. Periodicamente effettuare delle piccole modifiche alla propria postura per evitare eventuali scomodità che potrebbero presentarsi. Fare uso di qualsiasi regolazione del mobilio del proprio ufficio o delle apparecchiature per agire sui cambiamenti della postura.
- **Brevi pause periodiche aiutano a lavorare in salute:** Dato che il computer è principalmente un'attività statica, è particolarmente importante fare delle brevi pause dal lavoro. Periodicamente, alzarsi in piedi dall'area di lavoro, fare allungamento, camminare per bere un po' d'acqua, oppure fare una piccola pausa. Una breve pausa dal lavoro offre al proprio corpo un sano cambiamento della postura e aiuta a rimanere comodi e produttivi.




Regolazione dell'immagine del monitor

Questa sezione descrive le caratteristiche di comando dell'utente per regolare l'immagine a video.

Utilizzare i comandi per l'accesso diretto

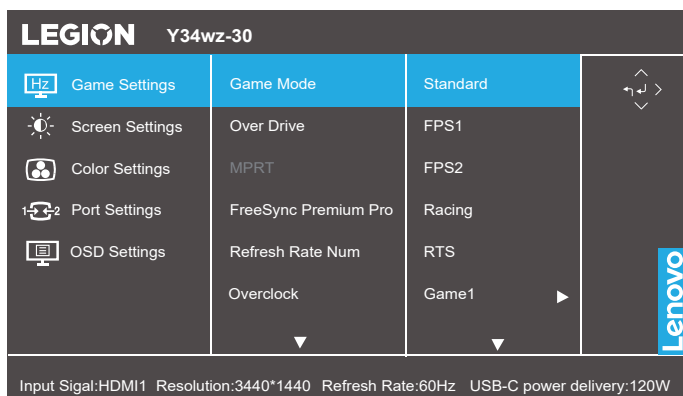


I comandi per l'accesso diretto possono essere usati quando i menu a video (OSD) non sono visualizzati.

	Icona	Comando	Descrizione
1	△	Su	(1) È un collegamento rapido per regolare la luminosità quando sullo schermo non è visualizzato il menu OSD. (2) Premere per spostare fino in fondo l'indicatore luminoso nel menu principale. (3) Premere per aumentare i valori correnti sulla barra di regolazione.
2	▽	Giù	(1) È un collegamento rapido per regolare la luminosità quando sullo schermo non è visualizzato il menu OSD. (2) Premere per spostare alla posizione successiva l'indicatore luminoso nel menu principale. (3) Premere per diminuire i valori correnti sulla barra di regolazione.
3	◁	Sinistra	(1) È un collegamento rapido per regolare il volume quando sullo schermo non è visualizzato il menu OSD. (2) Premere per tornare indietro nei menu secondari. (3) Premere per aumentare (diminuire) i valori correnti sulla barra di regolazione.
4	▷	Destra	(1) È un collegamento rapido per regolare il volume quando sullo schermo non è visualizzato il menu OSD. (2) Premere per accedere al menu secondario. (3) Premere per diminuire (aumentare) i valori correnti sulla barra di regolazione.
5	◎	Menu/OK	(1) Premere per aprire il menu principale quando sullo schermo non è visualizzato il menu OSD. (2) Premere per accedere al livello successivo del menu principale o del menu secondario, oppure per tornare indietro nei menu secondari. (3) Tenere premuto per 10 secondi per bloccare/sbloccare tutti i menu.
6		KVM	(1) È un tasto di scelta rapida per aprire direttamente il menu di selezione dello switch KVM mentre non è presente alcun OSD sullo schermo. (2) Tenere premuto per 5 secondi in modo da aprire il menu di Game mode (Modalità Gioco).
7		Selezione dell'origine	(1) È un collegamento rapido per modificare il segnale di ingresso quando sullo schermo non è visualizzato il menu OSD o quando si è in modalità di risparmio energetico. (2) Tenere premuto per 10 secondi per abilitare/disabilitare "DDC/CI".
8		Accensione	Premere per accendere/spegnere il monitor.

Utilizzo dei comandi a video (OSD)

Il menu OSD permette di visualizzare i controlli usati per regolare le impostazioni.



Per usare i comandi:

1. Premere **○** per aprire il menu principale OSD.
2. Usare **△** o **▽** per spostarsi attraverso le icone. Selezionare un'icona e premere **↵** per accedere a tale funzione. Se c'è un menu secondario, è possibile passare da un'opzione all'altra usando **△** o **▽**, quindi premere **↵** per selezionare tale funzione. Usare **△** o **▽** per eseguire le regolazioni quindi premere **↵** per salvare.
3. Premere **◀** per tornare indietro attraverso i menu secondari e uscire dall'OSD.

Tabella 2-1. Funzioni OSD

Icona OSD sul menu principale	Sottomenu	Descrizione	Comandi e regolazioni
Game Settings (Impostazioni gioco)	Game mode (Modalità Gioco)	<ul style="list-style-type: none"> • Standard • FPS1 • FPS2 • Racing (Corse) • RTS • Game1 (Gioco 1) • Game2 (Gioco 2) 	Tutte le porte di ingresso
	Over Drive	<ul style="list-style-type: none"> • Off (Disattivato) • Level1 (Livello 1) • Level2 (Livello 2) • Level3 (Livello 3) • Level4 (Livello 4) 	
	MPRT	<ul style="list-style-type: none"> • Off (Disattivato) • On (Attivo) <p>Nota: 1) Prima di abilitare MPRT, disabilitare FreeSync e HDR. 2) Quando MPRT è attivato, la luminosità si riduce. 3) Quando > 100Hz, MPRT si abilita. Nota: L'attivazione della funzione MPRT crea effetti collaterali di ghosting e corone percepiti dall'occhio umano ed è limitata dal periodo di visibilità della frequenza di aggiornamento.</p>	
	AdaptiveSync	<ul style="list-style-type: none"> • Auto (AMD FreeSync Premium Pro) • Off (Disattivato) 	per porte DP/USB-C
	FreeSync Premium Pro	<ul style="list-style-type: none"> • Auto • Off (Disattivato) 	per porte HDMI
	Refresh Rate Num (Numero frequenza di aggiornamento)	Off (Disattivato)/Left Top (In alto a sinistra)/Right Top (In alto a destra)/Left Bottom (In basso a sinistra)/Right Bottom (In basso a destra)	Tutte le porte di ingresso
	Overclock	<ul style="list-style-type: none"> • Off (Disattivato) • On (Attivo) <p>Nota 1) Sincronizzazione adattiva e overclock a 180 Hz sono risultati di test ottenuti in un ambiente di laboratorio. Le prestazioni effettive potrebbero variare a seconda dell'ambiente dell'utente. 2) La funzione di overclock viene automaticamente disattivata dopo 30 minuti. L'uso prolungato della funzione di overclock potrebbe causare una visualizzazione anomala dello schermo o altri effetti negativi.</p>	
	DSC	<ul style="list-style-type: none"> • Off (Disattivato) • On (Attivo) 	per porte DP/USB-C

Icona OSD sul menu principale	Sottomenu	Descrizione	Comandi e regolazioni
Screen Settings (Impostazioni schermo)	Brightness (Luminosità)	Regola la luminosità generale. Nota: Se la luminosità aumenta continuamente, supera il valore di luminosità massimo preimpostato e aumenta il consumo energetico.	Tutte le porte di ingresso
	Contrast (Contrasto)	Regola la differenza tra le aree chiare e quelle scure.	
	DCR	Abilita il rapporto di contrasto dinamico. • Off (Disattivato) • On (Attivo)	
	HDR	• Auto • HDR Photo (Foto HDR) • HDR Movie (Film HDR) • HDR Game (Gioco HDR) • HDR Off (HDR disattivo)	
	Local dimming (Oscuramento locale)	• Off (Disattivato) • On (Attivo) Nota: Quando l'oscuramento locale è abilitato, interruttori come Brightness (Luminosità)/Contrast (Contrasto)/DCR/Dark boost (Incremento del nero)/MPRT/Game mode (Modalità Gioco)/Ambient light Detection (Rilevamento luce ambientale)/Brightness Native (Luminosità nativa) sono limitati.	
	Ambient Light Detection (Rilevamento luce ambiente)	• Off (Disattivato) • On (Attivo)	
	Brightness Native (Luminosità nativa)	• Off (Disattivato) • On (Attivo) Nota: La disattivazione di "Brightness Native" (Luminosità nativa) riduce il contrasto.	
	Dark boost (Potenziamento scuri)	• Level1 (Livello 1) • Level2 (Livello 2) • Level3 (Livello 3) • Level4 (Livello 4)	
	Scaling Mode (Modalità scala)	• Full Screen (Schermo intero) • Original AR (Formato originale)	
	Sharpness (Nitidezza)	0-100	
	Relative Gamma (Gamma relativa)	-0,4/-0,2/Default (Predefinito)/+0,2/+0,4/ Off (Disattivato)	per porte HDMI
Video range (Gamma video)	• Auto • Full range 0-255 (Gamma completa 0 a 255) • Limited range 16-235 (Gamma limitata 16 a 235) Nota: Fare riferimento alla gamma RGB dell'ingresso HDMI.		

Icona OSD sul menu principale	Sottomenu	Descrizione	Comandi e regolazioni
Color Settings (Imp. colore)	Color Temp. (Temp. colore)	DCI-P3/sRGB/Warm (Caldo)/Neutral (Neutro)/Cool (Freddo)/User (Utente) *La modalità Utente può inserire il livello 4 per la selezione RGB e il livello 5 per la regolazione del valore RGB tramite barra di scorrimento	Tutte le porte di ingresso
	6-axis Color (Colore 6 assi)	<ul style="list-style-type: none"> • 6-axis Hue (Tonalità 6 assi) • 6-axis Saturate (Saturazione 6 assi) 	
Port Settings (Impostazioni porta)	Input Signal (Segnale in ingresso)	<ul style="list-style-type: none"> • Auto Switch Input (Commutazione ingresso automatica) • USB-C • DP • HDMI1 • HDMI2 	Tutte le porte di ingresso
	True Split (Divisione Reale)	<ul style="list-style-type: none"> • Off (Disattivato) • Mode1 (Modalità 1) • Mode2 (Modalità 2) 	per porte DP/USB-C
	PIP/PBP	<ul style="list-style-type: none"> • PIP/PBP • Swap (Scambio) • PBP Source (Origine PBP) • PIP Source (Origine PIP) • Audio Source (Sorgente audio) <p>Nota: L'attivazione della funzione True-split (Divisione reale) di PBP 3:1 limita True-split-1 (Divisione reale 1) solo per USB-C e la risoluzione dell'immagine è notevolmente influenzata dal dispositivo di input.</p>	Tutte le porte di ingresso
	KVM Selection (Selezione KVM)	<ul style="list-style-type: none"> • KVM • USB-C Priority (Priorità USB-C) • USB-C Source (Sorgente USB-C) • USB-B Source (Sorgente USB-B) 	
	USB	<ul style="list-style-type: none"> • USB Charging (Carica USB) • Super USB-C Charging (Carica super USB-C) • Smart Power • USB Select (Selezione USB) 	
	DP Select (Selezione DP)	<ul style="list-style-type: none"> • DP1.2 • DP1.4 	per porte DP
	HDMI Select (Selezione HDMI)	<ul style="list-style-type: none"> • HDMI 2.0 • HDMI 2.1 	per porte HDMI
	Mirrored Power Button (Mirroring tasto alimentazione)	<ul style="list-style-type: none"> • USB-C • HDMI 	per porte USB-C/ HDMI

Icona OSD sul menu principale	Sottomenu	Descrizione	Comandi e regolazioni
Menu Settings (Impostazioni menu)	Information (Informazioni)	<ul style="list-style-type: none"> • Model (Modello) • Firmware • Serial Number (Numero di serie) • HDR • Mode (Modalità) • Format (Formato) 	Tutte le porte di ingresso
	Language (Lingua)	Seleziona le lingue dell'OSD. Nota: La lingua prescelta influenza solo la lingua dell'OSD. Non ha alcun effetto sul software del computer.	
	Volume	0-100	
	Lighting (Illuminazione)	<ul style="list-style-type: none"> • Off (Disattivato) • On (Attivo) 	
	Button Repeat Rate (Velocità di ripetizione pulsante)	Default (Predefinito)/Slow (Lento)/Off (Disattivato)	
	LED indicator (Indicatore LED)	<ul style="list-style-type: none"> • Off (Disattivato) • On (Attivo) 	
	OSD Timeout (Timeout OSD)	5-60	
	Menu Position (Posizione menu)	Barra di regolazione 0-100 (H - V)	
	Transparency (Trasparenza)	<ul style="list-style-type: none"> • 0 • 20 • 40 • 60 • 80 • 100 	
	DDC/CI	<ul style="list-style-type: none"> • On (Attivo) • Off (Disattivato) 	
Reset All Settings (Ripristina tutte le impostazioni)	<ul style="list-style-type: none"> • Cancel (Annulla) • Factory Reset(Ripristino valori di fabbrica) 		

*L'uso del Livello 3/Livello 4 può comportare una riduzione della qualità di visualizzazione quando è visualizzata grafica video in rapido movimento.
 Gli utenti dovrebbero controllare il Livello 3/Livello 4 per verificare se è compatibile con le applicazioni con le quali vogliono utilizzarlo.
 *L'abilitazione della funzione HDR del display richiede che il sistema PC collegato supporti la funzione HDR.
 *Low Blue Light (Luce blu tenue): Il display utilizza il pannello a bassa emissione di luce blu. È certificato TÜV Rheinland Low Blue Light Hardware Solution con ripristino delle impostazioni di fabbrica/impostazioni predefinite (Low Blue Light: Standard, Luminosità: 75%, Contrasto: 75%, CCT: Caldo)

Selezione di una modalità di visualizzazione supportata

La modalità di visualizzazione usata dal monitor è controllata dal computer. Pertanto, fare riferimento alla documentazione del computer per i dettagli su come modificare le modalità di visualizzazione.

Le dimensioni, la posizione e la forma dell'immagine può cambiare quando si modifica la modalità di visualizzazione. Ciò è normale e l'immagine può essere regolata di nuovo tramite l'impostazione automatica dell'immagine e i controlli dell'immagine.

A differenza dei monitor CRT, che richiedono una velocità di aggiornamento alta per minimizzare lo sfarfallio, la tecnologia LCD o a pannello piatto è priva di sfarfallio.

Nota: Se il sistema è stato usato in precedenza con un monitor CRT ed è correntemente configurato per visualizzare una modalità che esula dalla portata di questo monitor, sarà necessario ricollegare temporaneamente il monitor CRT per riconfigurare il sistema, preferibilmente su 3440 x 1440 a 60 Hz, che è la risoluzione di schermo comune.

Nota: Secondo lo standard VESA, potrebbe verificarsi un determinato errore (+/-1 Hz) nel calcolo della frequenza di aggiornamento (frequenza di campo) di diversi sistemi operativi e schede grafiche. Per migliorare la compatibilità, la frequenza di aggiornamento nominale di questo prodotto è stata arrotondata. Fare riferimento al prodotto reale.

Le modalità di visualizzazione mostrate in basso sono state modificate in fabbrica.

Tabella 2-2. Modalità di visualizzazione impostate in fabbrica

Temporizzazione	Frequenza d'aggiornamento (Hz)
720x400	70Hz
640x480	60Hz
640x480	72Hz
640x480	75Hz
800x600	60Hz
800x600	72Hz
800x600	75Hz
832x624	75Hz
1024x768	60Hz
1024x768	70Hz
1024x768	75Hz
1280x1024	60Hz
1280x1024	70Hz
1280x1024	75Hz
1440x900	60Hz
1600x900	60Hz
1680x1050	60Hz
1680x1050	70Hz
1920x1080	60Hz
1920x1080	120Hz
2560x1440	120Hz
3440x1440	60Hz

3440x1440	100Hz
3440x1440	120 Hz
3440x1440	165Hz(DSC on(DP/Type-C))
3440x1440	180Hz (DSC on(DP/Type-C))

Supporta le modalità della console giochi:

PS 5	<ul style="list-style-type: none"> • 1080p@60Hz • 1080p@120Hz • 720p@60Hz
PS 4	<ul style="list-style-type: none"> • 1080p@60Hz • 720p@60Hz
X BOX one x	<ul style="list-style-type: none"> • 1080p@60Hz • 1080p@120Hz • 720p@60Hz • 640x480@60Hz
X BOX one s	<ul style="list-style-type: none"> • 1080p@60Hz • 1080p@120Hz • 720p@60Hz • 640x480@60Hz

La funzione DSC richiede una scheda video che supporti 3440x1440 a 165 Hz/3440x1440 a 180 Hz.

Comprendere il risparmio energetico

Il risparmio energetico è attivato ogni volta che il computer riconosce che il mouse o la tastiera non sono stati usati per un periodo di tempo definibile dall'utente. Ci sono diversi stati, come descritto nella tabella in basso.

Per una prestazione ottimale, spegnere il monitor alla fine di ogni giorno lavorativo, oppure ogni volta che ci si aspetta di lasciarlo inutilizzato per periodi prolungati durante il giorno.

Tabella 2-3. Indicatore alimentazione

Stato	Indicatore alimentazione	Monitor	Ripristino del funzionamento
Attivo	Bianco	Normale	
Standby/ Sospensione	Giallo	Vuoto	Premere un tasto o spostare il mouse. Potrebbe verificarsi un breve ritardo prima che ricompaia. Nota: Lo standby viene attivato anche se non c'è un'uscita immagine nel monitor.
Disattivato	Disattivato	Vuoto	Premere il tasto di accensione per accendere Potrebbe esserci un piccolo ritardo prima che l'immagine riappaia.

Modalità gestione energetica

Modalità VESA	Sinc. orizzontale	Sinc. verticale	Video	Indicatore alimentazione	Assorbimento energetico
Funzionamento normale	Attivo	Attivo	Attivo	Bianco	330 W (max.)* 55 W (tipico)
Modalità attivo disattivato	Inattivo	Inattivo	Disattivato	Giallo	Inferiore a 0,5 W
Spegni	-	-	-	Disattivato	Inferiore a 0,3 W

** Max. consumo energetico con massima luminosità.

Questo documento è solo informativo e rispecchia le prestazioni del laboratorio. Il prodotto potrebbe avere prestazioni diverse a seconda del software, dei componenti e delle periferiche ordinate e non avrà alcun obbligo di aggiornare tali informazioni. Di conseguenza, il cliente non deve fare affidamento su tali informazioni per prendere decisioni in merito alle tolleranze elettriche o altro. Nessuna garanzia in merito alla precisione o alla completezza è espressa o implicita.

Cura del monitor

Accertarsi di spegnere l'alimentazione prima di effettuare qualsiasi manutenzione al monitor.

No:

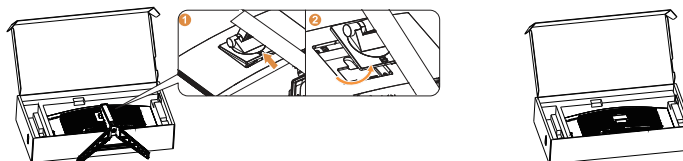
- Applicare acqua o liquidi direttamente sul monitor.
- Usare solventi o abrasivi.
- Usare materiali di pulizia infiammabili per pulire il monitor o altri apparecchi elettrici.
- Sforare l'area dello schermo del monitor con oggetti affilati o abrasivi. Questo tipo di contatto può causare danni permanenti allo schermo.
- Usare un detergente che contenga una soluzione antistatica o additivi simili. Essi possono danneggiare il rivestimento dello schermo.

Si:

- Inumidire un panno soffice con acqua e usarlo per pulire delicatamente le coperture e lo schermo.
- Rimuovere il grasso o le impronte digitali con un panno umido e poco detergente neutro.

Rimuovere il supporto e la base del monitor

Dopo avere collocato il monitor a faccia in giù su una scatola protetta con cautela, spingere il gancio del supporto e sollevarlo per rimuoverlo dal monitor.

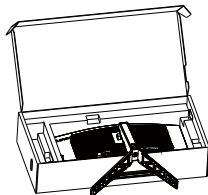


Installazione su parete (optional)

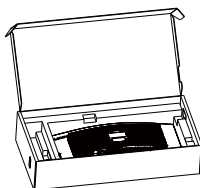
Fare riferimento alle istruzioni in dotazione al kit di montaggio. Fare come segue per installare su parete lo schermo LCD:

Fase 1: Verificare che il tasto d'alimentazione sia spento e poi scollegare il cavo d'alimentazione.

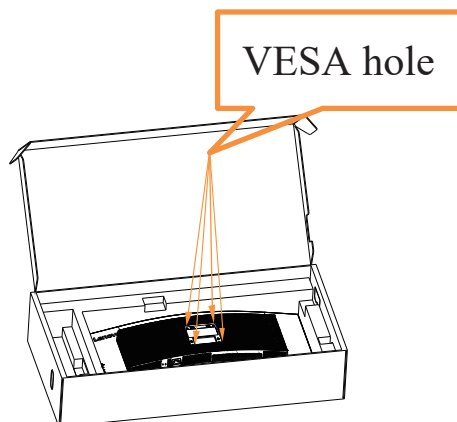
Fase 2: Appoggiare lo schermo LCD a faccia in giù su una coperta.



Fase 3: Rimuovere la base dal monitor, fare riferimento alla sezione “Rimuovere il supporto e la base del monitor” a pagina 2-12.



Fase 4: Fissare la staffa di supporto del kit per l'installazione su parete compatibile VESA. (distanza 100 mm x 100 mm), il tipo di vite per supporto VESA è M4 x 10 mm.



Fase 5: Installare lo schermo LCD sulla parete attenendosi alle istruzioni del kit per l'installazione su parete. Da usare solo con supporti per installazione su parete omologati UL con peso/carico minimo: 8kg

Nota1: Quando è utilizzato un braccio flessibile, non inclinare il monitor in avanti oltre 5 gradi.

Nota2: L'apparecchiatura non supporta la rotazione dello schermo a 360 gradi.

Capitolo 3. Informazioni di riferimento

Questa sezione contiene le specifiche del monitor, le istruzioni per installare manualmente i relativi driver e le informazioni sulla risoluzione dei problemi.

Specifiche del monitor

Tabella 3-1. Specifiche del monitor per il modello Y34wz-30

Dimensioni	Profondità	320,10 mm (12,60 pollici)
	Altezza	541,32 mm (21,31 pollici) (posizione massima di sollevamento) 406,32 mm (16,00 pollici) (posizione minima di sollevamento)
	Ampiezza	807,20 mm (31,78 pollici)
Supporto	Inclinazione	Intervallo: da -5° a 22°
Supporto VESA	Supportato	100 mm x 100 mm (3,94 pollici x 3,94 pollici)
Immagine	Dimensione immagine visibile	863,6 mm (34 pollici)
	Altezza massima	333,72 mm (12,14 pollici)
	Ampiezza massima	797,22 mm (31,39 pollici)
	Pixel pitch	0,07725 (O) x 0,23175 (V)
Ingresso alimentazione	Tensione d'alimentazione	100-240 V AC
	Corrente massima	4,5A
Assorbimento energetico Nota: I valori del consumo energetico sono relativi al monitor ed all'alimentatore combinati. Nota: Il consumo energetico tipico è testato con le impostazioni predefinite dell'OSD.	Funzionamento normale	<330 W (massimo) <55 W (tipico)
	Standby/Sospensione	<0,5 W
	Disattivato <i>Nota:</i> Senza USB/ Webcam/casse esterne	< 0,3 W a 100 V CA e 240 V CA
DP	Interfaccia	DP
	Indirizzabilità orizzontale	3440 pixel (massimo)
	Indirizzabilità verticale	1440 linee (massimo)
	Frequenza clock	926 MHz (massimo)
HDMI	Interfaccia	HDMI
	Segnale in ingresso	VESA TMDS (Panel Link™)
	Indirizzabilità orizzontale	3440 pixel (massimo)
	Indirizzabilità verticale	1440 linee (massimo)
	Frequenza clock	926 MHz (massimo)

Comunicazioni	VESA DDC/CI	
Modalità di visualizzazione supportate	Frequenza orizzontale	da 70 kHz a 300 kHz
	Frequenza verticale	da 48 Hz a 165Hz
	Risoluzione nativa	3440 x 1440 a 60 Hz
Temperatura	Funzionamento	da 0° a 40°C (da 32° F a 104° F)
	Immagazzinaggio	da -20° a 60°C (da -4° F a 140° F)
	Spedizione	da -20° a 60°C (da -4° F a 140° F)
Umidità	Funzionamento	Dal 10% all'80% senza condensa
	Immagazzinaggio	Dal 5% all'95% senza condensa
	Spedizione	Dal 5% all'95% senza condensa

Risoluzione dei problemi

In caso di problemi di impostazione o di utilizzo del monitor, è possibile risolvere tali problemi da soli. Prima di chiamare il proprio rivenditore o Lenovo, provare le azioni suggerite adeguate al problema.

Tabella 3-2. Risoluzione dei problemi

Problema	Possibile causa	Azione suggerita	Riferimento
Le parole “Out of Range (Fuori portata)” sono mostrate sullo schermo e l’indicatore dell’alimentazione lampeggia di luce bianca.	Il sistema è impostato per visualizzare una modalità non supportata dal monitor	<ul style="list-style-type: none"> • Se si sta sostituendo un vecchio monitor, ricollegarlo e sistemare la modalità di visualizzazione entro la portata specificata per il nuovo monitor. • Se si sta usando un sistema Windows, riavviare il sistema in modalità sicura, quindi selezionare una modalità di visualizzazione supportata per il computer. • Se queste opzioni non funzionano, contattare il Servizio Assistenza. 	“Selezione di una modalità di visualizzazione supportata” a pagina 2-9
La qualità immagine è inaccettabile	Il cavo del segnale video non è completamente connesso al monitor o al sistema.	Accertarsi che il cavo segnale sia inserito saldamente nel sistema e nel monitor.	“Collegamento e accensione del monitor” a pagina 1-4
	Le impostazioni dei colori potrebbero non essere corrette.	Selezionare un’altra impostazione colore dal menu OSD.	“Regolazione dell’immagine del monitor” a pagina 2-3
	La funzione di configurazione automatica dell’immagine non è stata effettuata.	Effettuare la configurazione automatica dell’immagine.	“Regolazione dell’immagine del monitor” a pagina 2-3
L’indicatore di alimentazione non è acceso e non c’è immagine.	<ul style="list-style-type: none"> • L’interruttore del monitor non è acceso. • Il cavo elettrico è lento o scollegato. • Nella presa non c’è corrente. 	<ul style="list-style-type: none"> • Accertarsi che il cavo sia collegato correttamente. • Accertarsi che nella presa ci sia corrente. • Accendere il monitor. • Provare usando un altro cavo. • Provare usando un’altra presa. 	“Collegamento e accensione del monitor” a pagina 1-4
Lo schermo è vuoto e l’indicatore di alimentazione è color ambra.	Il monitor è in modalità Standby/Sospensione.	<ul style="list-style-type: none"> • Premere un tasto qualsiasi sulla tastiera oppure spostare il mouse per ripristinare l’operazione. • Verificare le impostazioni delle opzioni alimentazione sul computer. 	“Comprendere il risparmio energetico” a pagina 2-11

Problema	Possibile causa	Azione suggerita	Riferimento
L'indicatore d'alimentazione è acceso e di colore ambra, però non c'è alcuna immagine	Il cavo del segnale video è lento o scollegato dal sistema o dal monitor	Accertarsi che il cavo sia collegato correttamente al sistema	“Collegamento e accensione del monitor” a pagina 1-4
	La luminosità e il contrasto del monitor sono nell'impostazione più bassa.	Regolare la luminosità e il contrasto del monitor nel menu OSD.	“Regolazione dell'immagine del monitor” a pagina 2-3
Uno più pixel hanno un aspetto scolorito	Si tratta di una caratteristica della tecnologia LCD e non di un difetto	Se ci sono più di cinque pixel mancanti, contattare il Centro di assistenza.	“Appendice A. Assistenza e supporto” a pagina A-1
<ul style="list-style-type: none"> • Linee discontinue nel testo o immagine sfocata • Linee orizzontali o verticali sull'immagine. 	<ul style="list-style-type: none"> • La configurazione non è stata ottimizzata • Le impostazioni delle proprietà di visualizzazione del sistema non sono state ottimizzate. 	Regolare le impostazioni di risoluzione sul sistema così da corrispondere alla risoluzione nativa di questo monitor: 3440 x 1440 a 60 Hz.	“Regolazione dell'immagine del monitor” a pagina 2-3
		Effettuare la configurazione automatica dell'immagine. Se la configurazione automatica dell'immagine non aiuta, effettuare la configurazione manuale dell'immagine.	“Selezione di una modalità di visualizzazione supportata” a pagina 2-9
		Durante il funzionamento in modalità nativa, è possibile trovare ulteriori miglioramenti regolando le impostazioni di Dot Per Inch (DPI) nel sistema.	Vedere la sezione Avanzate delle proprietà di visualizzazione del sistema.

Installazione manuale del driver del monitor

Di seguito sono elencate le fasi d'installazione del driver del monitor per i sistemi Microsoft Windows 10 e Microsoft Windows 11.

1. Disattivare il computer e tutti i dispositivi collegati.
2. Accertarsi che il monitor sia collegato correttamente.
3. Attivare il monitor e quindi il sistema. Consentire al computer di avviare il sistema operativo Windows.
4. Sul sito Lenovo https://pcsupport.lenovo.com/solutions/y34wz_30, trovare il driver del monitor corrispondente e scaricarlo su un PC a cui è collegato questo monitor (ad esempio un desktop)
5. Fare clic con il tasto destro del mouse sul pulsante **Start** di Windows del desktop, quindi fare clic su **Device Manager (Gestione dispositivi)** e fare doppio clic su **Monitor**.
6. Fare doppio clic su **Generic Monitor (Monitor generico)**.
7. Fare clic sulla scheda **Driver**.
8. Fare clic su **Update Driver (Aggiorna driver)**, quindi su **Browse Computer to find the driver (Cerca nel computer per trovare il driver)**.
9. Fare clic su **Let me pick from a list of available drivers on my computer (Scegli manualmente da un elenco di driver disponibili nel computer)**.
10. Fare clic sul pulsante **Have disk... (Disco driver...)**. Facendo clic sul pulsante **Browse (Sfogliare)**, trovare e selezionare il seguente percorso: **X:\Monitor Drivers\Windows** (dove X è "la cartella in cui si trova il driver scaricato" (PC desktop, ad esempio)).
11. Selezionare il file **y34wz-30.inf**, quindi fare clic sul pulsante **Open (Apri)**. Fare clic sul pulsante **OK**.
12. Nella nuova finestra, selezionare **Y34wz-30** e fare clic su **Next (Avanti)**.
13. Al termine dell'installazione, eliminare tutti i file scaricati e chiudere tutte le finestre.
14. Riavviare il sistema. Il sistema sceglierà automaticamente la velocità di aggiornamento e il relativo profilo di corrispondenza colore.

Appendice A. Assistenza e supporto

Le seguenti informazioni descrivono l'assistenza tecnica disponibile per il prodotto durante il periodo di garanzia o durante tutta la vita utile del prodotto. Fare riferimento alla Garanzia limitata Lenovo per una spiegazione completa delle condizioni di garanzia Lenovo.

Registrazione dell'opzione

Effettuare la registrazione per ricevere assistenza sui prodotti e aggiornamenti di supporto, nonché accessori e contenuti gratuiti e scontati. Andare su: <http://www.lenovo.com/support>

Supporto tecnico online

Il supporto tecnico online è disponibile per tutta la durata del prodotto tramite il sito Web dell'assistenza Lenovo all'indirizzo <http://www.lenovo.com/support>

Durante il periodo di garanzia è disponibile l'assistenza per la sostituzione del prodotto o di componenti difettosi. Inoltre, se l'opzione è stata installata in un computer Lenovo è possibile ottenere assistenza a domicilio. Un rappresentante del supporto tecnico può aiutare a determinare l'alternativa migliore.

Supporto tecnico telefonico

Il supporto di installazione e configurazione attraverso il centro di assistenza clienti sarà disponibile fino a 90 giorni dopo il ritiro dell'opzione dal mercato. Trascorso tale periodo, il supporto è cancellato o reso disponibile a una tariffa a discrezione di Lenovo. Inoltre è disponibile un supporto aggiuntivo a una tariffa nominale.

Prima di contattare un rappresentante del supporto tecnico Lenovo, tenere a disposizione le seguenti informazioni: nome e numero dell'opzione, prova d'acquisto, produttore del computer, modello, numero di serie e manuale, l'esatto messaggio di errore eventualmente ricevuto, la descrizione del problema e le informazioni di configurazione hardware e software del sistema.

Il rappresentante del supporto tecnico potrebbe chiedere di analizzare il problema usando il computer durante la chiamata.

I numeri di telefono sono soggetti a modifica senza preavviso. L'elenco di numeri telefono più aggiornato del Supporto Lenovo è sempre disponibile all'indirizzo: <http://www.lenovo.com/support>

Paese o area geografica	Numero di telefono
Cina	400-990-8888
Sudafrica	800982393
Argentina	0800-444-2722 (Spagnolo)
Australia	1300-557-073
Austria	800295730 (tedesco)
Belgio	80076524 (francese, olandese)
Bolivia	800-100-764 (Spagnolo)

Appendice B. Avvisi

Lenovo potrebbe non offrire in tutti i paesi i prodotti, servizi o caratteristiche discusse in questo documento. Consultare il rappresentante locale Lenovo per informazioni sui prodotti ed i servizi attualmente disponibili nella propria area. Qualsiasi riferimento a prodotti, programmi o servizi Lenovo non è inteso a specificare o implicare che possono essere impiegati solamente prodotti, programmi o servizi Lenovo. Potrebbe essere utilizzato in vece qualsiasi prodotto, programma o servizio egualmente funzionale, che non infrange il diritto di proprietà intellettuale Lenovo. Tuttavia, è responsabilità dell'utente valutare e verificare il funzionamento di qualsiasi prodotto, programma o servizio.

Lenovo può avere brevetti o avere fatto domanda di brevetto sui soggetti descritti in questo documento. La fornitura di questo documento non dà alcuna licenza a questi brevetti. Le domande di licenza possono essere inviate a:

*Lenovo (United States), Inc.
1009 Think Place - Building One
Morrisville, NC 27560
U.S.A.*

Attenzione: Direttore Concessioni di licenza Lenovo

LENOVO FORNISCE QUESTA PUBBLICAZIONE “COM’È” SENZA GARANZIA DI ALCUN TIPO, SIA ESPRESSA SIA IMPLICITA, INCLUDENDO, MA SENZA LIMITAZIONE, LE GARANZIE IMPLICITE DI NON VIOLAZIONE, COMMERCIALIZZABILITÀ OD IDONEITÀ AD UNO SCOPO PARTICOLARE.

Alcuni stati non permettono la limitazione delle responsabilità per le garanzie espresse o implicite in alcune transazioni, quindi questa dichiarazione potrebbe non esservi applicata.

Tali informazioni possono includere imprecisioni tecniche o errori tipografici. Le modifiche vengono effettuate periodicamente alle informazioni ivi contenute. Tali modifiche verranno inserite nelle nuove edizioni della pubblicazione. Lenovo potrebbe effettuare miglioramenti e/o modifiche ai prodotti e/o ai programmi descritti in questa pubblicazione in qualsiasi momento, senza preavviso.

I prodotti descritti in questo documento non sono intesi per l'uso in impianti o altre applicazioni atte alla rianimazione, dove i difetti possono provocare lesioni o la morte delle persone. Le informazioni contenute in questo documento non influenzano o modificano le specifiche o le garanzie del prodotto Lenovo. Nessuna parte di questo documento può essere intesa ed adottata come una licenza espressa o implicita o come indennità sotto i diritti di proprietà intellettuale di Lenovo o terzi. Tutte le informazioni contenute in questo documento sono state ottenute in ambienti specifici e sono presentate a titolo illustrativo. I risultati ottenuti in altri ambienti operativi possono variare.

Lenovo può usare o distribuire le informazioni fornite in qualsiasi modo ritiene appropriato senza alcun obbligo nei confronti dell'utente.

Tutti i riferimenti di questa pubblicazione a siti web non Lenovo sono forniti solo per comodità e in nessun modo rappresentano approvazioni di tali siti web. I materiali contenuti in tali siti web non sono parte dei materiali di questo prodotto Lenovo e l'uso di questi siti è sotto la responsabilità dell'utente.

Qualsiasi dato sulla prestazione contenuto nel presente documento è stato determinato in un ambiente controllato. Pertanto, risultati ottenuti in altri ambienti operativi possono variare significativamente. Alcune misure potrebbero essere state effettuate su sistemi a livello di sviluppo e non c'è nessuna garanzia che tali misure saranno le stesse sui sistemi generalmente disponibili. Inoltre, alcune misure potrebbero essere state stimati mediante estrapolazione. I risultati reali possono variare. Gli utenti di questo documento devono verificare i dati applicabili per il proprio ambiente specifico.

Informazioni sul riciclaggio

Lenovo incoraggia i titolari di attrezzature IT (Information Technology) di riciclare responsabilmente le loro attrezzature quando non sono più utili. Lenovo mette a disposizione una serie di programmi e di servizi per assistere i titolari nel riciclaggio dei prodotti IT. Per informazioni su riciclaggio dei prodotti, andare al sito:

<http://www.lenovo.com/recycling>

環境配慮に関して

本機器またはモニターの回収リサイクルについて

企業のお客様が、本機器が使用済みとなり廃棄される場合は、資源有効利用促進法の規定により、産業廃棄物として、地域を管轄する県知事あるいは、政令市長の許可を持った産業廃棄物処理業者に適正処理を委託する必要があります。また、弊社では資源有効利用促進法に基づき使用済みパソコンの回収および再利用・再資源化を行う「PC回収リサイクル・サービス」を提供しています。詳細は、https://www.lenovo.com/jp/ja/services_warranty/recycle/pcrecycle/をご参照ください。

また、同法により、家庭で使用済みとなったパソコンのメーカー等による回収再資源化が2003年10月1日よりスタートしました。詳細は、https://www.lenovo.com/jp/ja/services_warranty/recycle/pcrecycle/をご参照ください。

重金属を含む内部部品の廃棄処理について

本機器のプリント基板等には微量の重金属（鉛など）が使用されています。使用後は適切な処理を行うため、上記「本機器またはモニターの回収リサイクルについて」に従って廃棄してください。

Raccolta e riciclaggio di computer o monitor Lenovo in disuso

Se sei l'impiegato di un'azienda che deve smaltire un computer o monitor Lenovo di proprietà dell'azienda, è necessario smaltire il prodotto in osservanza delle norme della Law for Promotion of Effective Utilization of Resources. I computer ed i monitor sono catalogati come rifiuti industriali e devono essere smaltiti in modo appropriato presso un centro di smaltimento rifiuti industriali certificato dalle autorità locali. In osservanza delle norme della Law for Promotion of Effective Utilization of Resources, la Lenovo Giappone mette a disposizione servizi di raccolta, riutilizzo, riciclaggio e smaltimento di computer e monitor tramite i suoi servizi di raccolta e riciclaggio PC. Per i dettagli, visitare il sito Lenovo all'indirizzo https://www.lenovo.com/jp/ja/services_warranty/recycle/pcrecycle/. In base alle norme della Law for Promotion of Effective Utilization of Resources, la raccolta ed il riciclaggio dei computer e dei monitor domestici è iniziata il 1° Ottobre 2003. Questo servizio è fornito gratuitamente per i computer domestici venduti dopo il 1° Ottobre 2003. Per i dettagli, visitare il sito Lenovo all'indirizzo https://www.lenovo.com/jp/ja/services_warranty/recycle/personal/.

Smaltimento dei componenti dei computer Lenovo

Alcuni computer Lenovo venduti in Giappone possono avere componenti che contengono metalli pesanti o altre sostanze che possono inquinare l'ambiente. Per smaltire in modo appropriato i componenti in disuso, come schede stampate o unità, usare i metodi sopra descritti relativi alla raccolta ed il riciclaggio dei computer e dei monitor in disuso.

Marchi

I seguenti termini sono marchi commerciali di Lenovo negli Stati Uniti, in altri paesi o in entrambi:

- Lenovo
- Il logo Lenovo
- ThinkCentre
- ThinkPad
- ThinkVision

Microsoft, Windows, e Windows NT sono marchi o marchi registrati del gruppo di aziende Microsoft.

Altri nomi di società, prodotti o servizi possono essere marchi commerciali o marchi di servizi di altri.

Cavi d'alimentazione e adattatori di corrente

Utilizzare solo i cavi di alimentazione e gli adattatori forniti dal produttore. Non utilizzare il cavo di alimentazione AC per altri dispositivi.