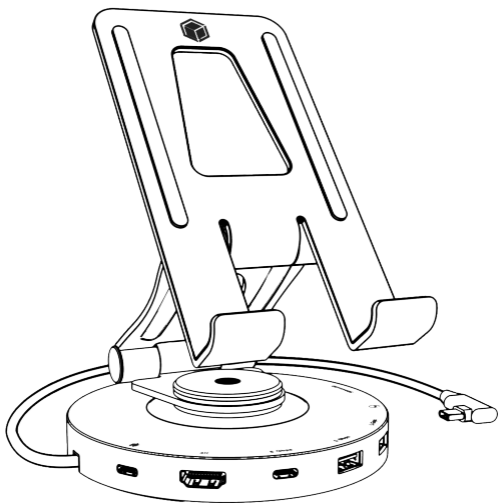


Manual IB-TH100-DK

Swivel stand for tablet and smartphone with
USB Type-C® DockingStation

Handbuch IB-TH100-DK

Drehbarer Ständer für Tablet und Smartphone
mit USB Type-C® DockingStation





Manual IB-TH100-DK

Please read carefully the following information to prevent injuries, damage to material and device as well as data loss:

Warning levels

Signal words and safety codes indicate the warning level and provide immediate information in terms of the probability of occurrence as well as the type and severity of the consequences if the measures to prevent hazards are not complied with.



DANGER

Warns of a **directly** hazardous situation causing **death or serious injury**.



WARNING

Warns of a **potentially** hazardous situation that **may** cause death or serious injury.



CAUTION

Warns of a **potentially** hazardous situation that **may** cause minor injury.

IMPORTANT

Warns of a **potential** situation that **may** cause material or environmental damage and disrupt operative processes.

1. Risk of electrical shock



WARNING

Contact with parts conducting electricity

Risk of death by electrical shock

- Read the operating instructions prior to use
- Make sure the device has been de-energised prior to working on it
- Do not remove contact protection panels
- Avoid contact with conducting parts
- Do not bring plug contacts in contact with pointed and metal objects
- Use in intended environments only
- Operate the device using a power unit meeting the specifications of the type plate only!
- Keep the device/power unit away from humidity, liquid, vapour and dust
- Do not modify the device
- Do not connect the device during thunderstorms
- Approach specialist retailers if you require repairs

2. Hazards during assembly (if intended)



CAUTION

Sharp components

Potential injuries to fingers or hands during assembly (if intended)

- Read the operating instructions prior to assembly
- Avoid coming into contact with sharp edges or pointed components
- Do not force components together
- Use suitable tools
- Use potentially enclosed accessories and tools only

3. Hazards caused by a development of heat

IMPORTANT

Insufficient device/power unit ventilation

Overheating and failure of the device/power unit

- Prevent externally heating up components and ensure an exchange of air
- Do not cover the fan outlet and passive cooling elements



Manual IB-TH100-DK

- Avoid direct sunlight on the device/power unit
- Guarantee sufficient ambient air for the device/power unit
- Do not place objects on the device/power unit

4. Hazards caused by very small parts and packaging



WARNING

Risk of suffocation

Risk of death by suffocation or swallowing

- Keep small parts and accessories away from children
- Store/dispose of plastic bags and packaging in an area that is inaccessible to children
- Do not hand over small parts and packaging to children

5. Potential data loss

IMPORTANT

Data lost during commissioning

Potentially irreversible data loss

- Always comply with the information in the operating instructions/quick installation guide
- Exclusively use the product once the specifications have been met
- Back up data prior to commissioning
- Back up data prior to connecting new hardware
- Use accessories enclosed with the product

6. Cleaning the device

IMPORTANT

Harmful cleaning agents

Scratches, discolouration, damage caused by moisture or short circuit in the device

- Disconnect the device prior to cleaning
- Aggressive or intense cleaning agents and solvents are unsuitable
- Make sure there is no residual moisture after cleaning
- We recommend cleaning devices using a dry, anti-static cloth

7. Disposing of the device

IMPORTANT

Environmental pollution, unsuitable for recycling

Potential environmental pollution caused by components, recycling circle interrupted



This icon on product and packaging indicates that this product must not be disposed of as part of domestic waste. In compliance with the Waste Electrical and Electronic Equipment Directive (WEEE) this electrical device and potentially included batteries must not be disposed of in conventional, domestic waste or **recycling waste**. If you would like to dispose of this product and potentially included batteries, please return it to the retailer or your local waste disposal and recycling point.

If you have any questions, please do not hesitate to contact our support at support@raidsonic.de or visit our website at www.icybox.de.



Handbuch IB-TH100-DK

Zur Vermeidung körperlicher Schäden, sowie von Sach-, Geräteschäden und Datenverlust beachten Sie bitte folgende Hinweise:

Warnstufen

Signalwort und Sicherheitszeichen kennzeichnen die Warnstufe und geben einen sofortigen Hinweis auf Wahrscheinlichkeit, Art und Schwere der Folgen, wenn die Maßnahmen zur Vermeidung der Gefahr nicht befolgt werden.

GEFAHR

warnet vor einer **unmittelbar** gefährlichen Situation, die zum Tod oder zu schweren Verletzungen führen **wird**.

WARNUNG

warnet vor einer **möglicherweise** gefährlichen Situation, die zum Tod oder zu schweren Verletzungen führen **kann**.

VORSICHT

warnet vor einer **möglicherweise** gefährlichen Situation, die zu leichten Verletzungen führen **kann**.

ACHTUNG

warnet vor einer **möglichen** Situation, die zu Sach- und Umweltschäden führen und den Betriebsablauf stören **kann**.

1. Gefahren durch elektrische Spannung

WARNUNG

Kontakt mit elektrisch leitenden Teilen

Lebensgefahr durch Stromschlag

- vor Benutzung Betriebsanleitung lesen
- vor Arbeiten am Gerät, Spannungsfreiheit sicherstellen
- Kontaktschutzblenden nicht entfernen
- Kontakt mit Spannungsführenden Komponenten vermeiden.
- Steckkontakte nicht mit spitzen und metallischen Gegenständen berühren
- Verwendung nur in dafür vorgesehenen Umgebungen
- Gerät ausschließlich mit Typenschildkonformen Netzteil betreiben!
- Gerät/Netzteil fern von Feuchtigkeit, Flüssigkeit, Dampf und Staub halten
- Eigenständige Modifikationen sind unzulässig
- Gerät nicht während eines Gewitters anschließen
- Geben Sie Ihr Gerät im Reparaturfall in den Fachhandel

2. Gefahren während Montage (wenn vorgesehen)

VORSICHT

Scharfkantige Bauteile

Finger- oder Handverletzungen bei Zusammenbau (wenn vorgesehen) möglich

- vor Montage, Betriebsanleitung lesen
- Kontakt mit scharfen Kanten oder spitzen Bauteilen vermeiden
- Bauteile nicht mit Gewalt zusammensetzen
- geeignetes Werkzeug verwenden
- nur gegebenenfalls mitgeliefertes Zubehör und Werkzeug verwenden

3. Gefahren durch Wärmeentwicklung

ACHTUNG

Mangelhafte Belüftung des Geräts/Netzteils

Überhitzung und Ausfall des Geräts/Netzteils

- externe Erwärmung vermeiden und Luftaustausch zulassen
- Lüfter-Auslass und passive Kühlkörper freihalten



Handbuch IB-TH100-DK

- direkte Sonneneinstrahlung auf Gerät/Netzteil vermeiden
- ausreichend Umgebungsluft für Gerät/Netzteil sicherstellen
- keine Gegenstände auf dem Gerät/Netzteil abstellen

4. Gefahren durch Kleinstteile und Verpackung



WARNUNG

Erstickungsgefahr

Lebensgefahr durch Erstickten oder Verschlucken

- Kleinteile, Zubehör für Kinder unzugänglich verwahren
- Plastiktüten und Verpackung für Kinder unzugänglich verwahren/entsorgen
- Kleinteile und Verpackungen nicht in Kinderhände geben

5. Möglicher Datenverlust

ACHTUNG

Datenverlust bei Inbetriebnahme

Unwiederbringlicher Datenverlust möglich

- Unbedingt Hinweise in der Bedienungsanleitung/Schnellinstallationsanleitung beachten
- Produkt nur verwenden, wenn Spezifikationen erfüllt sind
- Datensicherung vor Inbetriebnahme durchführen
- Datensicherung vor Anschluss neuer Hardware durchführen
- dem Produkt beiliegendes Zubehör verwenden

6. Reinigung des Gerätes

ACHTUNG

Schädigende Reinigungsmittel

Kratzer, Farbveränderungen, Feuchteschäden oder Kurzschluss am Gerät

- vor Reinigung, das Gerät außer Betrieb nehmen
- aggressive bzw. scharfe Reinigungs- und Lösungsmittel sind ungeeignet
- nach der Reinigung sicherstellen, dass keine Restfeuchtigkeit vorhanden ist
- Reinigung der Geräte am besten mit trockenem Antistatiktuch durchführen

7. Entsorgung des Gerätes

Umweltverschmutzung, Wiederverwertung nicht möglich

ACHTUNG

Mögliche Umweltbelastung durch Bestandteile, Recyclingkreislauf unterbrochen



Dieses auf dem Produkt und der Verpackung angebrachte Symbol zeigt an, dass dieses Produkt nicht mit dem Hausmüll entsorgt werden darf. In Übereinstimmung mit der Richtlinie über Elektro- und Elektronik-Altgeräte (**WEEE**) darf dieses Elektrogerät und ggf. enthaltene Batterien nicht im normalen Hausmüll oder dem **Gelben Sack** entsorgt werden. Wenn Sie dieses Produkt und ggf. enthaltene Batterien entsorgen möchten, bringen Sie diese bitte zur Verkaufsstelle zurück oder zum Recycling-Sammelpunkt Ihrer Gemeinde.

Bei Fragen kontaktieren Sie gerne unseren Support unter support@raidsonic.de oder besuchen Sie unsere Internetseite www.icybox.de.

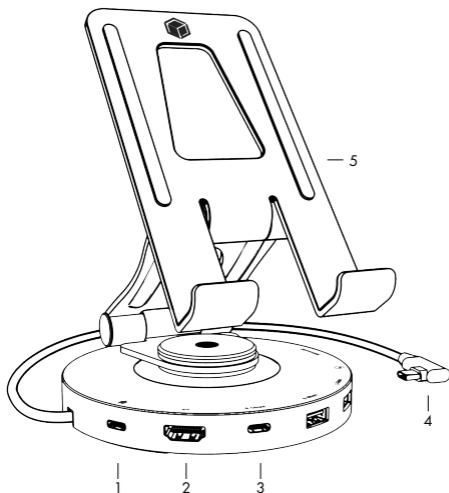


Manual IB-TH100-DK

Package content

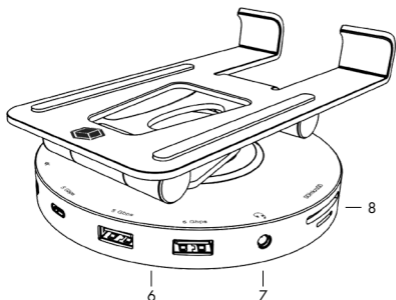
1x IB-TH100-DK, 1x manual

View



1. USB Type- C[®] PD 3.0 interface with Power Delivery support up to 100 watts (no data transfer)
2. HDMI[®] 2.0 interface with up to 3840x2160@60 Hz
3. USB 3.2 Gen 1 Type-C[®] interface, data transfer rates of up to 5 Gbit/s and 5 V/0.9 A charging support
4. USB 3.2 Gen 1 Type-C[®] host computer interface
5. Tablet/smartphone support

Manual IB-TH100-DK



6. 2x USB 3.2 Gen 1 Type-A interface, data transfer rates of up to 5 Gbit/s and 5 V/0.9 A charging support
7. 3.5 mm headset combo jack
8. SD 3.0 card reader, data transfer rates of up to 100 MB/s
microSD 3.0 card reader, data transfer rates of up to 100 MB/s



Manual IB-TH100-DK

USB version information

Legacy USB standards	Current USB standards	Data transfer rate
USB 3.0 = USB 3.1 (Gen 1)	= USB 3.2 Gen 1	= 5 Gbit/s
USB 3.1 = USB 3.1 (Gen 2)	= USB 3.2 Gen 2	= 10 Gbit/s
USB 3.2 (Gen 2x2)	= USB 3.2 Gen 2x2	= 20 Gbit/s
-	= USB4 Gen 3x2	= 40 Gbit/s

Requirements

Stand:

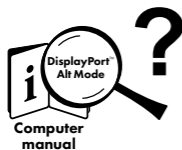
- Smartphone or tablet with max 11"

Dock:

- Android, iOS®, Windows®, macOS®, Chrome OS™
- USB Type-C® enabled host device
- DisplayPort™ Alt Mode and Power Delivery support required!
- No power supply included (only necessary for Power Delivery)

USB Type-C®

Not all USB Type-C® host ports support the full functionality of the USB Type-C® standard. Some ports might only provide data transfer without supporting Power Delivery over USB.



USB Type-C™ ≠ USB Type-C™

Important!

This ICY BOX product requires the usage of **DisplayPort™ Alt Mode** technology over the USB Type-C™ connector. Not all computers, notebooks or tablets with a USB Type-C™ interface support the **DisplayPort™ Alt Mode**.

Please **check the specifications of your computer system** as well as its USB Type-C™ interface or use the ICY BOX product with a Thunderbolt™ 3 connector.

To use this dock to its full potential, ensure that the USB Type-C® host port of your computer supports DP Alt Mode, USB Power Delivery, Thunderbolt™ 3 / 4 or USB4®.

Manual IB-TH100-DK

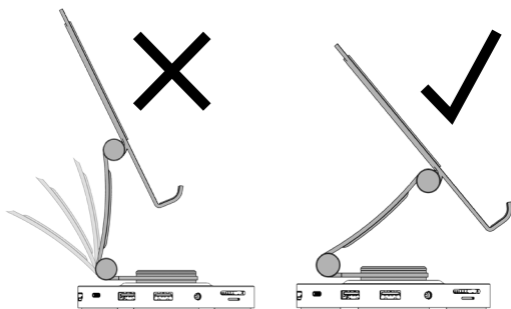
Starting up

Stand function:

- Unfold the holder to place a smartphone or tablet on it

Caution: When opening or closing the stand, there is a risk of trapping hands. Adjust the parts to the desired position carefully.

- Do not move the upper pivot further than the pivot point of the centre axis at the base so that the tablet holder does not tip over backwards.

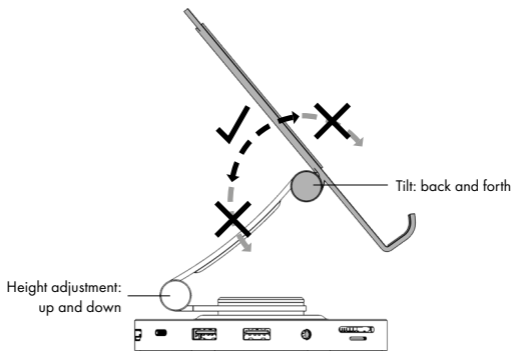


Attention!

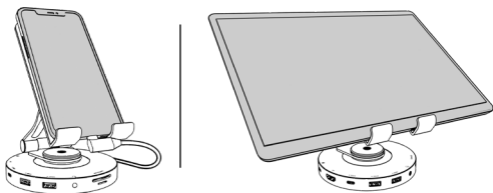
Pay attention to the distribution of the centre of gravity!!!

- The support should not be tilted too far back or forward so that the placed unit does not fall down.

Manual IB-TH100-DK



The support should not be tilted too far back or forward so that the placed unit does not fall down.



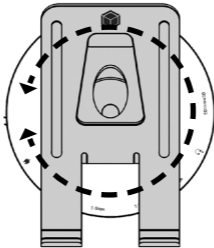
Place your smartphone or tablet vertically or horizontally on the support surface.

Note: If larger tablets (10" - 11") are used, lower the angle and height settings if necessary (to prevent the risk of tipping over).

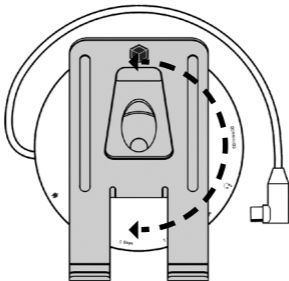


Manual IB-TH100-DK

When the docking station cable is not connected, you can now rotate support and device 360°, clockwise or counterclockwise.



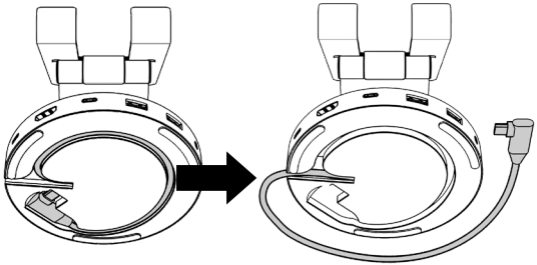
When the docking station cable is connected (see next step), you can perform a rotation of up to 180°, depending on the device used.



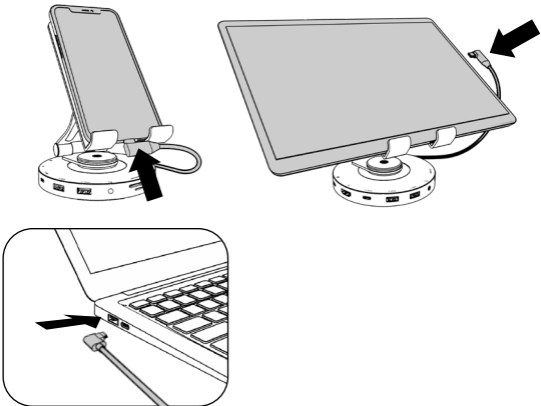
Manual IB-TH100-DK

Docking Station Function

1. Remove the integrated USB Type-C[®] connection cable located at the bottom of the stand and pass it through the cut-out in the base to the outside.

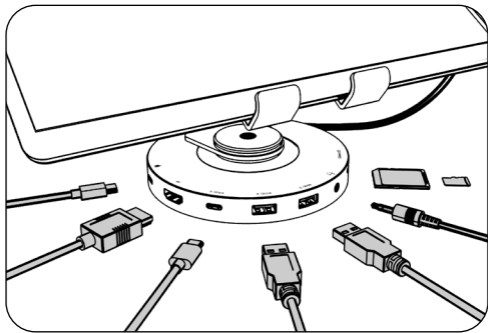


2. Connect the USB Type-C[®] cable to the supported USB Type-C[®] interface of your smartphone, tablet or computer.



Manual IB-TH100-DK

3. Connect your peripheral devices to the corresponding interfaces of the dock.



Use of memory card slots

SD card

Insert the SD card into the SD card slot with the bevelled corner first. The golden PINs of the card must show downwards.

microSD card

Insert the microSD card into the microSD card slot with the bevelled corner first. The golden PINs of the card must show upwards.

Note: Single-LUN – the card readers can only work with one memory card at a time

Configure a display device

Please set up your display settings according to your operating system and requirements.

For detailed information refer to the corresponding operation manual and description of your operating system.

Note: Video output capabilities are dependent on the video graphics card and hardware specifications of your connected host computer. Certain video graphics cards and operating systems have limited MST and DisplayPort™ support, while some monitors will also limit the available resolution.



Manual IB-TH100-DK

Supported video resolutions

The IB-TH100-DK supports 4K resolutions if the connected display and the graphics unit support it.

Supported video resolutions

		Output
Number of displays	HDMI®	Display 1
Video matrix design (Host PC = Windows Alternate mode systems (HBR2), maximum resolutions		
Single video output	✓	3840x2160@30 Hz
Video matrix design (Host PC = Windows Alternate mode systems (HBR3), maximum resolutions		
Single video output	✓	3840x2160@60 Hz
Video matrix design (Host PC = Mac* TB4 USB4* systems (>M1 chip), maximum resolutions		
Single video output	✓	3840x2160@60 Hz
Video matrix design (Host Android™ / iOS* systems, maximum resolutions		
Single video output	✓	Product related to its maximum resolution via USB DP Alt Mode

* macOS® based computers only support SST (Single Stream Protocol), so the video output on the displays are the same.

** DSC (Display Stream Compression) support necessary



Manual IB-TH100-DK

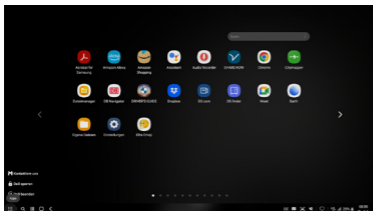
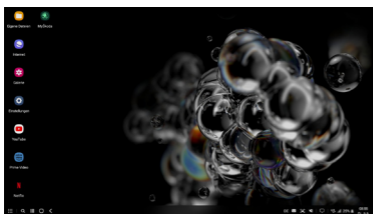
Samsung DeX (Android™) Konfiguration

Note: Screenshots may vary slightly depending on the operating system.

Other smart device manufacturers often offer similar functions (e.g. PIXEL/Google, Easy Projection/Huawei, etc.).

If this is not the case, the content of the smart device display is usually mirrored to the connected monitor.

- As soon as a Samsung DeX-enabled smartphone or tablet is connected to the DockingStation connected to an HDMI® monitor, the Samsung DeX desktop opens on the connected monitor (permissions may need to be granted on the smart device).

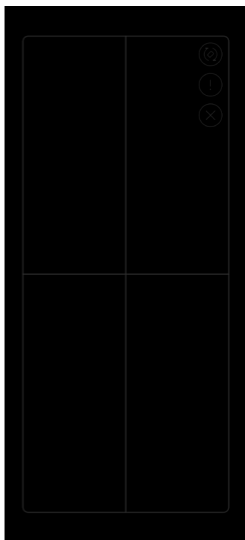
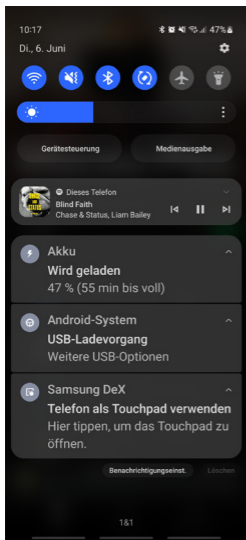


- If you have connected a keyboard/mouse to the docking station, you can now use and operate the contents of the connected smart device as you would with a desktop computer.



Manual IB-TH100-DK

- It is also possible to use and operate the desktop monitor via an integrated Samsung DEX touchpad on the smart device display.





Manual IB-TH100-DK

Windows® display configuration

Note: The screenshots might vary slightly with the operating system.

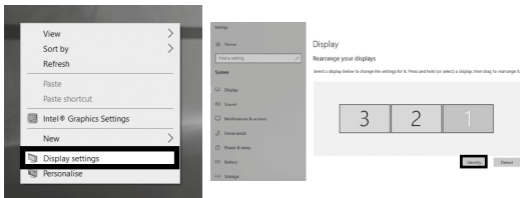
Extended monitor application under MST technology (MultiStreamTransport protocol)

Arrange your displays

Once the extra monitors are connected, they can be configured to either mirror mode, extended mode or to the setting of the primary display.

e.g: extending your monitors

- Position the mouse anywhere on the Windows® desktop
- Right-click and select **Display settings** to bring up the configuration window.



- Refer to the **Display** configuration section
- Identify your monitors by clicking the **Identify** button.
- Select the relevant monitor for the following settings by clicking the identified monitor symbol



Manual IB-TH100-DK

- Select **Multiple displays > Extend desktop** to this display if you wish to extend a monitor.

Multiple displays

Multiple displays

1.

Make this my main display

Display resolution

1920 × 1080

Display orientation

Landscape

2.

Duplicate desktop on 1 and 3

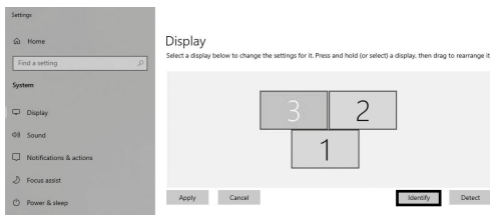
Duplicate desktop on 2 and 3

Disconnect this display

- Click **Keep changes** to confirm and exit.



- Once the setting is completed, simply drag and drop the application icons to arrange your monitors.
(However, some applications may not support the display on the extended desktop).





Manual IB-TH100-DK

Setting the right resolution and frequency of your displays

There are two possibilities to choose the resolution of the selected monitor:

1. Standard

- Identify your monitors by clicking the **Identify** button.
- Select the relevant monitor by clicking the identified monitor symbol.
- Click on Display resolution

Scale and layout

Change the size of text, apps and other items

100% (Recommended)

Advanced scaling settings

Display resolution

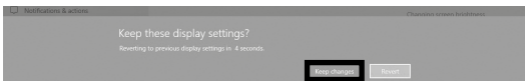
1. 1920 × 1080

- Choose the right resolution from the drop-down menu. Refer to the video matrix table!

2.

2048 × 1536
2048 × 1152
1920 × 1440
1920 × 1200
1920 × 1080
1856 × 1392
1792 × 1344
1680 × 1050
1600 × 1200
1600 × 900
1440 × 900
1400 × 1050

- Click **Keep changes** to confirm and exit.

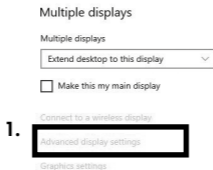




Manual IB-TH100-DK

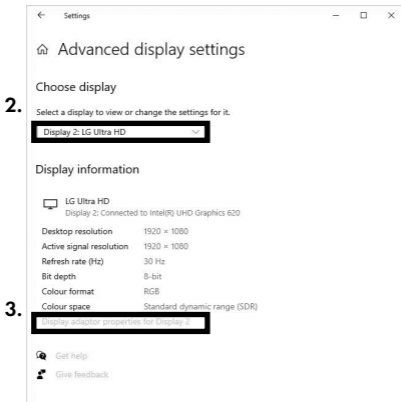
2. Advanced display settings

- Identify your monitors by clicking the **Identify** button.
- Click on **Advanced display settings**



A new page opens up

- Select the relevant monitor by clicking **Choose display**
- Click on **Display adaptor properties for Display X**





Manual IB-TH100-DK

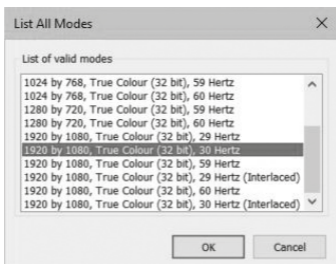
A new window opens up

- Click on **List All Modes**



A new window opens up

- Click on a valid mode according to your demands.



Repeat for each attached monitor if necessary.

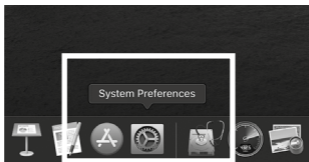


Manual IB-TH100-DK

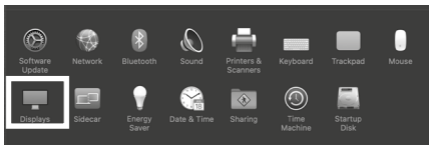
macOS® Display configuration

Once the extra monitors are connected, they can be configured to mirror mode or extend mode.

- Click on **System Preferences**

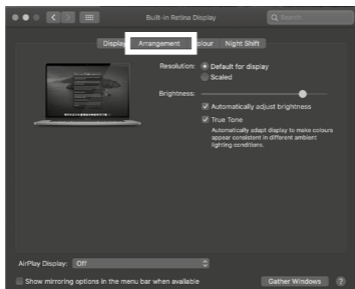


- Click on **Displays**



A new window opens up

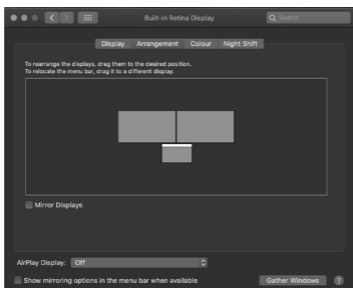
- Click **Arrangement**



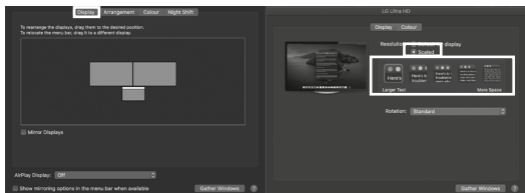


Manual IB-TH100-DK

- Select the corresponding monitor symbol by clicking and holding the symbol of the monitor that shall be placed in order to do the positioning.



To set up scaled resolutions of the monitor displays, click the **Display** tab. In the window that now opens for the respective display, you can set your desired resolutions separately. Select the option **Scaled** and then select the appropriate size in the field below.



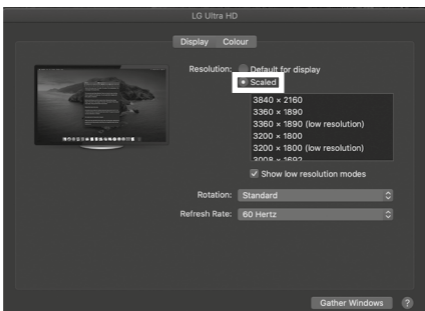


Manual IB-TH100-DK

Advanced display settings

Hold down the **option** key and click on **Scaled** again and an advanced menu for setting resolution and repetition frequency opens.

Please select your preferred settings here.



Repeat for each attached monitor if necessary.

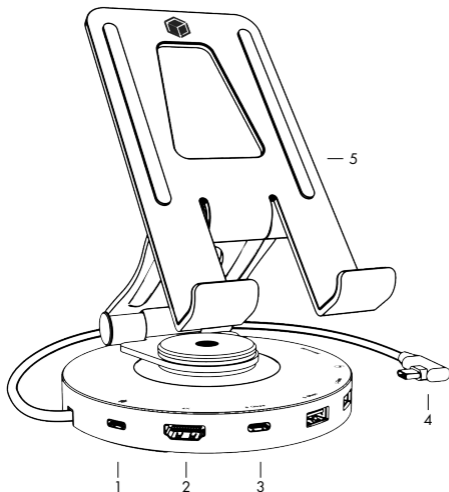


Handbuch IB-TH100-DK

Verpackungsinhalt

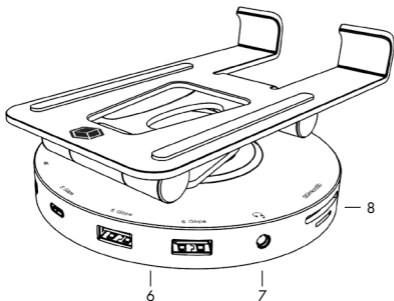
1x IB-TH100-DK, 1x Handbuch

Ansicht



1. USB Type- C[®] PD 3.0 Schnittstelle mit Power Delivery Unterstützung von bis zu 100 Watt (keine Datenübertragung)
2. HDMI[®] 2.0 Schnittstelle mit bis zu 3840x2160@60 Hz
3. USB 3.2 Gen 1 Type-C[®] Schnittstelle, Datenübertragungsraten von bis zu 5 Gbit/s und 5 V/0,9 A Ladeunterstützung
4. USB 3.2 Type-C[®] Hostcomputer Schnittstelle
5. Smartphone-/Tablet-Auflage

Handbuch IB-TH100-DK



6. 2x USB 3.2 Gen 1 Type-A Schnittstelle, Datenübertragungsraten von bis zu 5 Gbit/s und 5 V/0,9 A Ladeunterstützung
7. 3,5 mm Headset Kombibuchse
8. SD 3.0 Kartenleser, Datenübertragungsraten von bis zu 100 MB/s
microSD 3.0 Kartenleser, Datenübertragungsraten von bis zu 100 MB/s



Handbuch IB-TH100-DK

USB Versionshinweis		
Bisherige USB Standards	Aktuelle USB Standards	Datenübertragungsrate
USB 3.0 = USB 3.1 (Gen 1)	= USB 3.2 Gen 1	= 5 Gbit/s
USB 3.1 = USB 3.1 (Gen 2)	= USB 3.2 Gen 2x2	= 5 Gbit/s
USB 3.2 (Gen 2x2)	= USB 3.2 Gen 2x2	= 20 Gbit/s
-	= USB4 Gen 3x2	= 40 Gbit/s

Anforderungen

Ständer

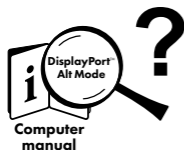
- Smartphone oder Tablet mit max. 11"

DockingStation

- Android, iOS®, Windows®, macOS®, Chrome OS™
- USB Type-C® -fähiges Hostgerät
- DisplayPort™ Alt Mode und Power Delivery Unterstützung vorausgesetzt!
- Kein Netzteil enthalten (nur für Power Delivery Funktion notwendig)

USB Type-C®

Nicht alle USB Type-C® Hostanschlüsse unterstützen die volle Funktionalität des USB Type-C® Standards. Einige Anschlüsse bieten möglicherweise nur Datenübertragung ohne Unterstützung von Power Delivery oder DP Alt Mode über USB.



USB Type-C™ ≠ USB Type-C™

Wichtig!

Dieses ICY BOX Produkt verwendet den USB Type-C™ Anschluss und nutzt die **DisplayPort™ Alt Mode** Technologie.

Nicht alle Computer, Notebooks oder Tablets mit USB Type-C™ Schnittstelle unterstützen auch den **DisplayPort™ Alt Mode**.

Bitte **überprüfen Sie die Spezifikationen Ihres Computersystems** und dessen USB Type-C™ Schnittstelle oder nutzen Sie das ICY BOX Produkt an einem Thunderbolt™ 3 Anschluss.

Um dieses Dock in vollem Umfang zu nutzen, stellen Sie sicher, dass der USB Type-C® Hostanschluss Ihres Smartphones, Tablets oder Computers USB Power Delivery und DP Alt Mode, Thunderbolt™ 3 / 4 oder USB4® unterstützt.

Bitte beachten Sie die Dokumentation Ihres Hostcomputers oder kontaktieren Sie den PC-Hersteller, um die Kompatibilität mit den genannten Technologien zu bestätigen. Prüfen Sie zur Sicherheit, ob die Bios-Version des Host-PCs auf dem neuesten Stand ist und stellen Sie vor der Anwendung die Kompatibilität mit USB Type-C® Power Delivery und/oder DP Alt Mode sicher.

Achtung! Sollte Ihr Computer lediglich das DP Alt Mode Protokoll unterstützen und kein DisplayLink® Treiber installiert sein:

so stehen nur die DP Alt Mode Anschlüsse (Display 1 und 2) zur Verfügung

Sollte Ihr Computer das DP Alt Mode Protokoll nicht unterstützen und lediglich über USB 3.2 Gen 2 und den installierten DisplayLink® Treiber verfügen:

so stehen nur die DisplayPort™ / HDMI® 3 (4K) und DisplayPort™/HDMI® 4 (4K) Anschlüsse zur Verfügung.

Handbuch IB-TH100-DK

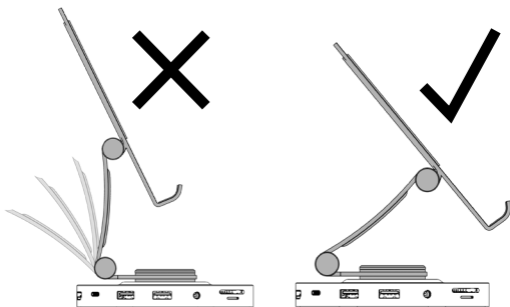
Inbetriebnahme

Ständerfunktion:

- Halterung aufklappen, um ein Smartphone oder Tablet aufzulegen

Achtung: Beim Auf- oder Zuklappen des Ständers besteht die Gefahr des Einklemmens der Hand. Stellen Sie die Teile mit Vorsicht auf die gewünschte Position ein.

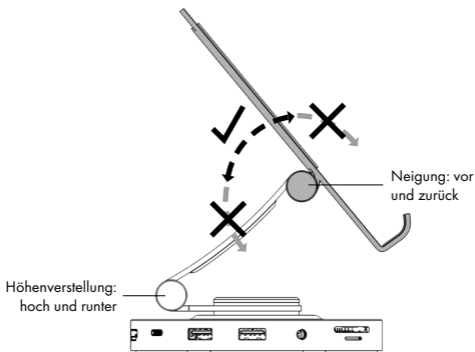
- Bewegen Sie den oberen Drehpunkt nicht weiter als bis zum Drehpunkt der Mittelachse an der Basis, damit der Tablethalter nicht hintenüberkippt.



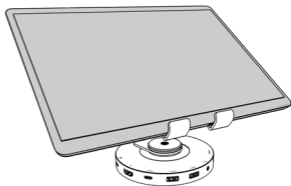
Achtung! Schwerpunktverteilung beachten!!!

Handbuch IB-TH100-DK

- Die Ablagefläche sollte nicht zu weit nach hinten oder nach vorne geneigt werden, damit das aufgelegte Gerät nicht herunterfällt.



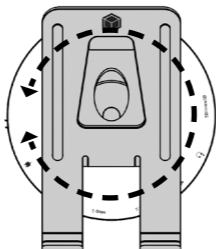
- Legen Sie Ihr Smartphone oder Tablet hochkant oder quer auf der Ablagefläche auf.



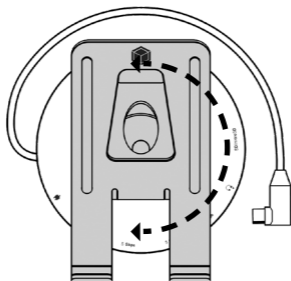
Hinweis: Bei der Verwendung von größeren Tablets (10" - 11") ggf. geringere Anstellwinkel und Höheneinstellungen wählen (um Kippgefahr vorzubeugen).

Handbuch IB-TH100-DK

- Ist das Kabel der DockingStation nicht angeschlossen, können Sie die Auflage mit Gerät nun um 360° im oder gegen den Uhrzeigersinn drehen.



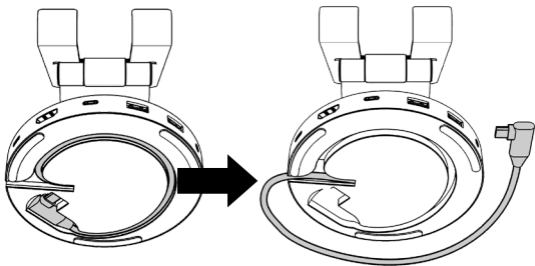
- Ist das Kabel der DockingStation angeschlossen (siehe nächster Schritt), können Sie abhängig vom aufgelegten Gerät eine Drehung um bis zu 180° ausführen.



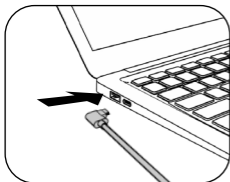
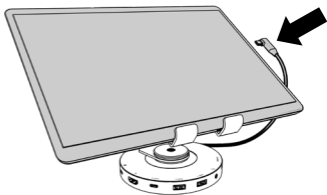
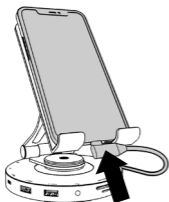
Handbuch IB-TH100-DK

DockingStation Funktion

1. Entnehmen Sie das an der Unterseite des Ständers befindliche, integrierte USB Type-C® Verbindungskabel und führen es durch die Aussparung im Fuß nach außen.

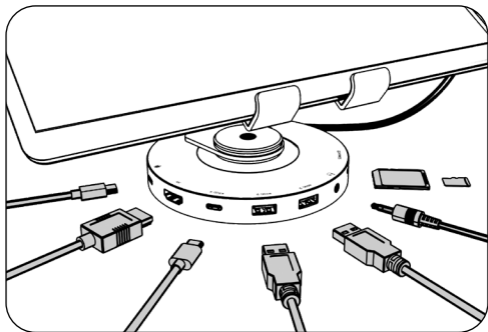


2. Schließen Sie das USB Type-C® Kabel an die unterstützte USB Type-C® Schnittstelle Ihres Smartphones, Tablets oder Computers an.



Handbuch IB-TH100-DK

3. Schließen Sie Ihre Peripheriegeräte an die entsprechenden Schnittstellen der DockingStation an.



Verwendung von Speicherkarten

SD Karte

Schieben Sie die SD Karte mit der abgeschrägten Ecke voraus in den SD Kartenschacht. Die goldenen Kontaktpunkte zeigen dabei nach unten.

microSD Karte

Schieben Sie die microSD Karte mit der abgeschrägten Ecke voraus in den microSD Kartenschacht. Die goldenen Kontaktpunkte zeigen dabei nach oben.

Hinweis: Single-LUN – Der Kartenleser kann nur mit einer Speicherkarte zurzeit arbeiten

Monitoreinrichtung

Zur optimalen Einstellung Ihrer Anzeigeeinheit gehen Sie bitte entsprechend Ihres Betriebssystems und Ihrer Bedürfnisse vor. Genauere Informationen entnehmen Sie bitte dem Handbuch und den Beschreibungen Ihres Betriebssystems.

Hinweis: Die Videoausgabemöglichkeiten hängen von der verwendeten Grafikkarte und weiteren Hardwarespezifikationen des angeschlossenen Hostcomputers ab. Bestimmte Grafikkarten und Betriebssysteme verfügen nur über eingeschränkte MST- oder Videounterstützung, während auch einige Monitore nur geringere Auflösungen unterstützen.



Handbuch IB-TH100-DK

Unterstützte Videoauflösungen

Der IB-TH100-DK unterstützt 4K Auflösungen, wenn der angeschlossene Monitor und die Grafikeinheit diese Auflösung ebenfalls unterstützen.

Unterstützte Videoauflösungen

		Ausgabe
Anzahl der Monitore	HDMI®	Display 1
Video matrix (Host PC = Windows® Systeme, USB Type-C®, DP Alt Mode, DP 1.2), maximale Auflösungen		
Einfache Videoausgabe	✓	3840x2160@30 Hz
Video matrix (Host PC = Windows® Systeme, USB Type-C® DP Alt Mode, DP 1.4 DSC**), maximale Auflösungen		
Einfache Videoausgabe	✓	3840x2160@60 Hz
Video matrix (Host PC = Mac® TB4 USB4® Systeme, >M1 chip), maximale Auflösungen		
Einfache Videoausgabe	✓	3840x2160@60 Hz
Video matrix (Host = Android™ / iOS® Systeme, maximale Auflösungen		
Einfache Videoausgabe	✓	Product related to its maximum resolution via USB DP Alt Mode

* macOS®-basierte Computer unterstützen nur SST (Single Stream Protocol), so dass die Videoausgabe auf den Displays identisch ist.

** DSC-Unterstützung (Display Stream Compression) erforderlich



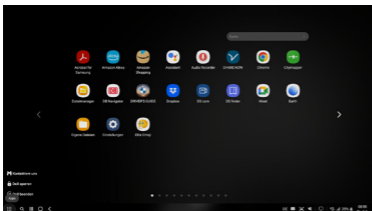
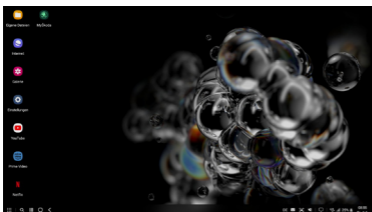
Handbuch IB-TH100-DK

Samsung DeX (Android™) Konfiguration

Hinweis: Die Screenshots können je nach Betriebssystem leicht variieren.

Andere Smartgerätehersteller bieten oftmals ähnliche Funktionen an (z.B. PIXEL/Google, Easy Projection/Huawei, etc.). Ist dies nicht der Fall, so wird in der Regel der Inhalt des Smartgerätedisplays auf den angeschlossenen Monitor gespiegelt.

- Sobald ein Samsung DEX fähiges Smartphone oder Tablet an die mit einem HDMI® Monitor verbundene DockingStation angeschlossen wird, öffnet sich auf dem angeschlossenen Monitor die Samsung DEX Oberfläche (eventuell sind auf dem Gerät Genehmigungen zu erteilen).

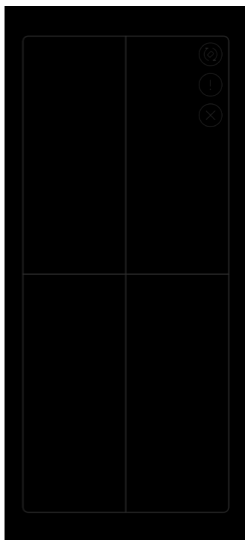
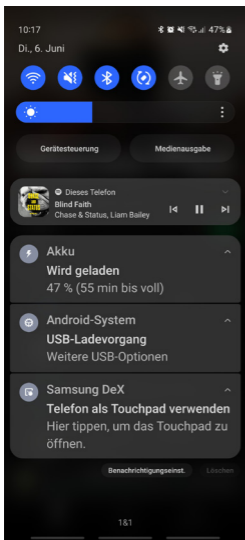


- Wenn Sie eine Tastatur/Maus an die DockingStation angeschlossen haben, können Sie nun die Inhalte des angeschlossenen Smartgerätes verwenden und bedienen wie bei einem Desktoprechner.



Handbuch IB-TH100-DK

- Es besteht ebenfalls die Möglichkeit; den Desktopmonitor über ein integriertes Samsung DEX Touchpad auf dem Smartgerätedisplay zu verwenden und zu bedienen.





Handbuch IB-TH100-DK

Windows® Konfiguration der Anzeigeeinheiten

Hinweis: Die Screenshots können je nach Betriebssystem leicht variieren.

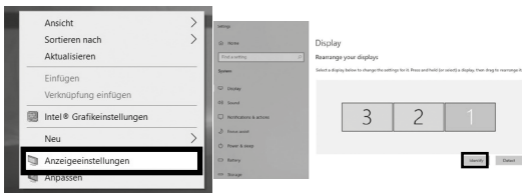
Erweiterte Monitorverwendung in Verbindung mit der MST Technologie (MultiStreamTransport Protokoll)

Monitore anordnen

Sobald zusätzliche Monitore angeschlossen sind, können sie entweder auf den Spiegelmodus, den Erweiterungsmodus oder die Einstellung der Primäranzeige konfiguriert werden.

z.B.: Erweiterung Ihrer Monitore

- Positionieren Sie die Maus an einer beliebigen Stelle auf dem Windows®-Desktop
- Klicken Sie mit der rechten Maustaste und wählen Sie **Anzeigeeinstellungen**, um das Konfigurationsfenster aufzurufen
- Verwenden Sie den Abschnitt **Anzeige**



- Identifizieren Sie Ihre Monitore, indem Sie auf die Schaltfläche **Identifizieren** klicken.
- Wählen Sie den entsprechenden Monitor für die folgenden Einstellungen aus, indem Sie auf das Symbol des identifizierten Monitors klicken.



Handbuch IB-TH100-DK

- Wählen Sie **Mehrere Bildschirme > Desktop auf diese Anzeige erweitern**, wenn Sie einen Monitor erweitern möchten.

Bildschirmausrichtung

Querformat

1. Mehrere Bildschirme

Mehrere Bildschirme

Desktop auf diese Anzeige erweitern

Diese Anzeige als Hauptanzeige verwenden

2.

Desktop auf 1 und 2 duplizieren

Desktop auf 1 und 3 duplizieren

Desktop auf diese Anzeige erweitern

Verbindung mit dieser Anzeige trennen

3.

Diese Anzeigeeinstellungen beibehalten?

Die Anzeige wird in 9 Sekunden auf die vorherigen Einstellungen zurückgesetzt.

Beibehalten

Zurücksetzen

- Klicken Sie zum Bestätigen und Beenden auf Einstellungen **Beibehalten**.

- Sobald die Einstellungen abgeschlossen sind, ziehen Sie einfach die Monitor-symbole per Drag & Drop, um Ihre Monitore anzuordnen. (Einige Anwendungen unterstützen jedoch möglicherweise nicht die Anzeige auf dem erweiterten Desktop).

Anzeige

Bildschirme neu anordnen

Wählen Sie unten eine Anzeige aus, um ihre Einstellungen zu ändern. Halten Sie die Anzeige gedrückt (oder wählen Sie sie aus), und ziehen Sie sie, um sie neu anzuordnen.



Anwenden

Abbrechen

Identifizieren

Erkennen



Handbuch IB-TH100-DK

Einstellung der richtigen Auflösung und Frequenz Ihrer Anzeigen

Es gibt zwei Möglichkeiten zur Auswahl der Auflösung des ausgewählten Monitors:

1. Standard Anzeigeeinstellungen

- Identifizieren Sie Ihre Monitore, indem Sie auf die Schaltfläche **Identifizieren** klicken.

- Wählen Sie den betreffenden Monitor durch Klicken auf das Symbol für den identifizierten Monitor aus.

- Klicken Sie auf **Bildschirmauflösung**

Skalierung und Anordnung

Größe von Text, Apps und anderen Elementen ändern

125%

Erweiterte Skalierungseinstellungen

Bildschirmauflösung

1.

- Wählen Sie die gewünschte Auflösung aus dem Dropdown-Menü.

2.

- 2560 x 1920
- 2560 x 1600
- 2560 x 1440
- 2048 x 1536
- 2048 x 1152
- 1920 x 1440
- 1920 x 1200
- 1920 x 1080
- 1856 x 1392
- 1792 x 1344
- 1680 x 1050
- 1600 x 1200
- 1600 x 900
- 1440 x 900
- 1400 x 1050

- Klicken Sie zum Bestätigen und Beenden auf Einstellungen **Beibehalten**.

Diese Anzeigeeinstellungen beibehalten?

Die Anzeige wird in 9 Sekunden auf die vorherigen Einstellungen zurückgesetzt.

3.



Handbuch IB-TH100-DK

2. Erweiterte Anzeigeeinstellungen

- Identifizieren Sie Ihre Monitore, indem Sie auf die Schaltfläche **Identifizieren** klicken.
- Klicken Sie auf **Erweiterte Anzeigeeinstellungen**

Mehrere Bildschirme

Mehrere Bildschirme

Desktop auf diese Anzeige erweitern ▾

Diese Anzeige als Hauptanzeige verwenden

Mit drahtloser Anzeige verbinden:

1. **Erweiterte Anzeigeeinstellungen**
Grafikeinstellungen

Eine neue Seite öffnet sich

- Wählen Sie den entsprechenden Monitor aus, indem Sie auf **Anzeige auswählen** klicken.
- Klicken Sie auf **Adaptoreigenschaften für Bildschirm X** anzeigen

🏠 Erweiterte Anzeigeeinstellungen

Anzeige auswählen

Wählen Sie eine Anzeige aus, deren Einstellungen Sie anzeigen oder ändern möchten.

2. **Anzeige 2: LG Ultra HD** ▾

Anzeigeinformationen

 LG Ultra HD
Bildschirm 2: mit Intel(R) UHD Graphics 620 verbunden

Desktopauflösung	1920 × 1080
Aktive Signalauflösung	1920 × 1080
Aktualisierungsrate (Hz)	60 Hz
Bittiefe	8-Bit
Farbformat	RGB
Farbraum	SDR (Standard Dynamic Range)

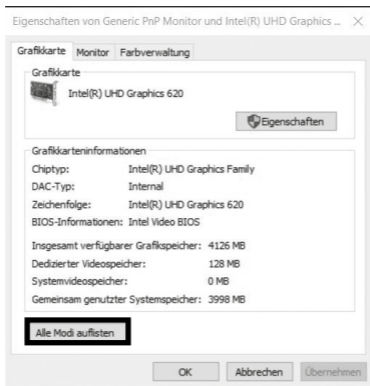
3. **Adaptoreigenschaften für Bildschirm 2 anzeigen**

Handbuch IB-TH100-DK

Es öffnet sich ein neues Fenster

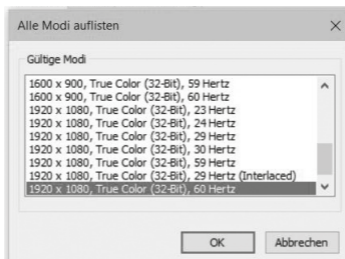
- Klicken Sie auf **Alle Modi auflisten**

4.



Es öffnet sich ein neues Fenster

- Klicken Sie auf den gewünschten Modus entsprechend Ihrer Anforderung.



Wiederholen Sie dies bei Bedarf für jeden angeschlossenen Monitor.



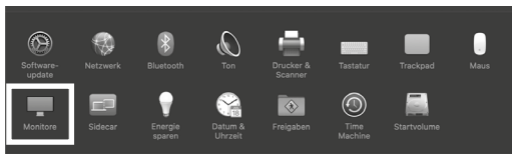
Handbuch IB-TH100-DK

macOS® Konfiguration der Anzeigeeinheiten

- Klicken Sie auf **Systemeinstellungen**

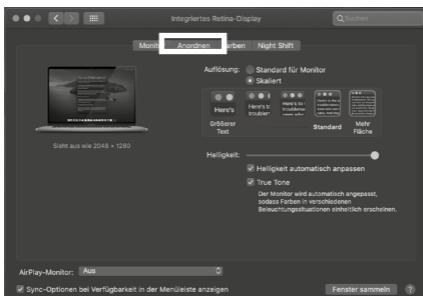


- Klicken Sie auf **Monitore**



Es öffnet sich ein neues Fenster

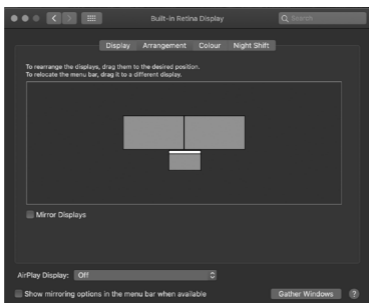
- Klicken Sie auf **Anordnen**





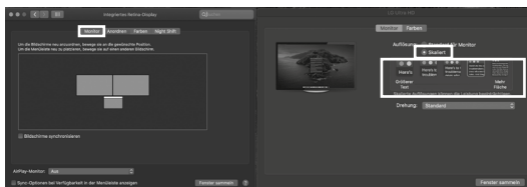
Handbuch IB-TH100-DK

- Wählen Sie das entsprechende Monitorsymbol, indem Sie auf das Symbol des zu platzierenden Monitors klicken und halten, um die Anordnung vorzunehmen.



Um skalierte Auflösungen der Monitoranzeigen vorzunehmen, klicken Sie den Reiter **Monitor**. In dem sich nun öffnenden Fenster der jeweiligen Anzeige können Sie separat Ihre gewünschten Ansichten einstellen.

Wählen Sie die Option **Skaliert** und dann die entsprechende Größe im Feld darunter.



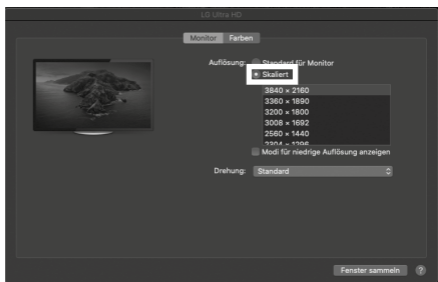


Handbuch IB-TH100-DK

Erweiterte Anzeigeeinstellungen

Detailliertere Einstellungen können Sie wie folgt vornehmen:

Halten Sie die **Option** Taste gedrückt und klicken Sie erneut auf **Skaliert** und ein erweitertes Menü zur Einstellung von Auflösung und Wiederholfrequenz öffnet sich. Wählen Sie hier bitte Ihre gewünschten Einstellungen aus.



Wiederholen Sie dies bei Bedarf für jeden angeschlossenen Monitor.



Nos produits et emballages se recyclent, ne les jetez pas! Trouvez où les déposer sur le site www.quefairedemesdechets.fr

© Copyright 2023 by RaidSonic Technology GmbH. All Rights Reserved.

The information contained in this manual is believed to be accurate and reliable. RaidSonic Technology GmbH assumes no responsibility for any errors contained in this manual. RaidSonic Technology GmbH reserves the right to make changes in the specifications and/or design of the above-mentioned product without prior notice. The diagrams contained in this manual may also not fully represent the product that you are using and are there for illustration purposes only. RaidSonic Technology GmbH assumes no responsibility for any differences between the product mentioned in this manual and the product you may have. DisplayLink® is the registered trademark of DisplayLink Corp. in the EU, the US, and other countries DisplayPort™ and the DisplayPort™ logo are trademarks owned by the Video Electronics Standards Association (VESA®) in the United States and other countries. The terms HDMI® and HDMI® High-Definition Multimedia Interface, and the HDMI® logo are trademarks or registered trademarks of HDMI® LA, Inc. in the United States and other countries. Apple and macOS are registered trademarks of Apple Computer Inc. Microsoft, Windows and the Windows logo are registered trademarks of Microsoft Corporation.