

EVNIA

49M2C8900



IT

Manuale d'uso

Register your product and get support at www.philips.com/welcome

PHILIPS

Indice

1. Importante	1
1.1 Manutenzione e precauzioni di sicurezza	1
1.2 Avvisi e legenda	3
1.3 Smaltimento del prodotto e dei materiali d'imballaggio	4
2. Impostazione del monitor	5
2.1 Installazione	5
2.2 Funzionamento del monitor	8
2.3 Rimuovere l'assieme base per il supporto VESA	15
2.4 MultiClient Integrated KVM	16
2.5 MultiView	17
3. Ottimizzazione dell'immagine	20
3.1 SmartImage	20
3.2 SmartContrast	22
3.3 Personalizzare spazio colore e valore di colore	23
4. Power Delivery e Smart Power	24
5. Compatibile con NVIDIA® G-SYNC®	25
6. AMD FreeSync™ Premium Pro26	
7. Ambiglow	27
8. Windows Dynamic Lighting	28
9. HDR	30
10. Manutenzione dello schermo .	31
11. Design per evitare la sindrome da visione al computer (CSV) .	35
12. Specifiche tecniche	36
12.1 Risoluzione e modalità predefinite	39
13. Risparmio energetico	41
14. Assistenza Clienti e Garanzia .	42
14.1 Criteri di valutazione dei pixel difettosi dei monitor a schermo piatto Philips	42
14.2 Assistenza clienti e garanzia...	45
15. Risoluzione dei problemi e FAQ	46
15.1 Risoluzione dei problemi	46
15.2 Domande generiche	48
15.3 FAQ su Multiview	51

1. Importante

Questa guida all'uso elettronica è intesa per chiunque usi il monitor Philips. Leggere accuratamente questo manuale d'uso prima di usare il monitor. Contiene informazioni e importanti sul funzionamento del monitor.

La garanzia Philips è valida a condizione che il prodotto sia usato in modo corretto, in conformità alle sue istruzioni operative, dietro presentazione della fattura o dello scontrino originale, indicante la data d'acquisto, il nome del rivenditore, il modello ed il numero di produzione del prodotto.

1.1 Manutenzione e precauzioni di sicurezza

Avvisi

L'utilizzo di controlli, regolazioni o procedure diverse da quelle specificate nelle presenti istruzioni possono esporre al rischio di scariche elettriche e pericoli elettrici e/o meccanici.

Leggere ed osservare le presenti istruzioni durante il collegamento e l'utilizzo del monitor del computer.

Funzionamento

- Tenere il monitor lontano dalla luce diretta del sole, da luci molto luminose e da altre fonti di calore. L'esposizione prolungata a questo tipo di ambienti potrebbe causare distorsioni nel colore e danni al monitor.
- Tenere il display lontano dall'olio. L'olio potrebbe danneggiare la copertura in plastica del display e invalidare la garanzia.
- Rimuovere qualsiasi oggetto che potrebbe cadere nei fori

di ventilazione od ostacolare il corretto raffreddamento delle parti elettroniche del monitor.

- Non ostruire le aperture di ventilazione sulle coperture.
- Durante la collocazione del monitor assicurarsi che il connettore e la presa di alimentazione siano facilmente accessibili.
- Se si spegne il monitor scollegando il cavo di alimentazione o il cavo CC, attendere 6 secondi prima di ricollegare il cavo di alimentazione o il cavo CC per il normale funzionamento.
- Utilizzare sempre il cavo di alimentazione approvato fornito da Philips. Se il cavo di alimentazione è assente, rivolgersi al Centro Assistenza locale. (Fare riferimento alle Informazioni di contatto dell'assistenza elencate nel Manuale di informazioni su normative e servizi.)
- Usare all'alimentazione specificata. Assicurarsi di utilizzare il monitor solo con l'alimentazione specificata. L'uso di una tensione errata causa anomalie e potrebbe provocare incendi o scosse elettriche.
- Proteggere il cavo. Non tirare o piegare il cavo di alimentazione e il cavo segnale. Non collocare il monitor o altri oggetti pesanti sui cavi. Se danneggiati, i cavi potrebbero causare incendi o scosse elettriche.
- Non sottoporre il monitor a forti vibrazioni o impatti severi durante il funzionamento.
- Per evitare potenziali danni, ad esempio il distacco del pannello dalla cornice, assicurarsi che il monitor non si inclini verso il basso di oltre -5 gradi. Se si supera l'angolo di inclinazione massimo

verso il basso di -5 gradi, i danni al monitor non saranno coperti dalla garanzia.

- Non colpire né lasciare cadere il monitor durante il funzionamento o il trasporto.
- L'utilizzo eccessivo del monitor può causare disturbi agli occhi, è meglio fare spesso pause brevi piuttosto che pause lunghe meno spesso; ad esempio: una pausa di 5-10 minuti dopo 50-60 minuti di utilizzo ininterrotto dello schermo è meglio di una pausa di 15 minuti ogni due ore. Cercare di impedire l'affaticamento degli occhi durante l'utilizzo dello schermo per un periodo costante di tempo adottando le pratiche che seguono:
 - Dopo avere osservato lo schermo per un lungo periodo, mettere a fuoco oggetti a distanze diverse.
 - Sbattere le palpebre di frequente e intenzionalmente mentre si lavora.
 - Chiudere gli occhi e ruotarli delicatamente per rilassarli.
 - Collocare lo schermo all'altezza ed angolazione appropriate in base alla propria altezza.
 - Regolare su livelli adeguati luminosità e contrasto.
 - Regolare la luminosità dell'ambiente in modo che sia uguale a quella dello schermo, evitare luci fluorescenti e preferire superfici che non riflettano troppo la luce.
 - Consultare un medico in caso di malessere.

Manutenzione

- Per proteggere il monitor da possibili danni, non esercitare pressione eccessiva sul pannello QD OLED. Quando si sposta il monitor, afferrare la struttura per sollevarlo; non

sollevare il monitor mettendo le mani o le dita sul pannello QD OLED.

- Le soluzioni detergenti a base di olio potrebbero danneggiare le parti in plastica e invalidare la garanzia.
- Se si prevede di non utilizzare il monitor per lunghi periodi, scollegarlo dalla presa di corrente.
- Scollegare il monitor dalla presa di corrente se è necessario pulirlo con un panno leggermente umido. Lo schermo può essere asciugato con un panno asciutto quando l'alimentazione è scollegata. Tuttavia, non utilizzare solventi organici come alcool, oppure liquidi a base di ammoniaca per pulire il monitor.
- Per evitare danni permanenti, non esporre il monitor a polvere, pioggia, acqua o eccessiva umidità.
- Se il monitor si bagna, asciugarlo con un panno asciutto.
- Se sostanze estranee o acqua penetrano nel monitor, disattivare immediatamente l'alimentazione e scollegare il cavo di alimentazione. Quindi, rimuovere la sostanza estranea oppure l'acqua ed inviare immediatamente il monitor ad un Centro Assistenza.
- Non conservare o usare il monitor QD OLED in luoghi esposti a calore, luce diretta del sole o freddo estremo.
- Per mantenere le prestazioni ottimali del monitor e utilizzarlo per un periodo prolungato, utilizzare il dispositivo in un luogo caratterizzato dalle seguenti condizioni ambientali.
 - Temperatura: 0°C-40°C
32°F-104°F

- Umidità: 20%-80% di umidità relativa

Importanti informazioni per fenomeno di burn-in/immagine fantasma

- Attivare sempre le funzioni Screen Saver (Screensaver) e Pixel Orbiting (Orbita pixel) dal menu OSD. Per ulteriori informazioni, fare riferimento al Capitolo 10 sulla Manutenzione dello schermo.
- “Burn-in”, “immagine residua” o “immagine fantasma” sono tutti fenomeni noti nella tecnologia dei pannelli QD OLED. Nella maggior parte dei casi il fenomeno “burn-in”, “immagine residua” o “immagine fantasma” scompare gradatamente nel tempo dopo che il monitor è stato spento.

Avviso

La mancata attivazione di uno screensaver o un aggiornamento periodico della schermo potrebbe causare casi più gravi di “burn-in”, “immagine residua” o “immagine fantasma” che non scompaiono e non possono essere risolti. Tali danni non sono coperti dalla garanzia.

Assistenza

- La copertura del display deve essere aperta esclusivamente da tecnici qualificati.
- In caso di necessità di qualsiasi documento per la riparazione o l'integrazione, contattare il proprio Centro Assistenza locale. (Fare riferimento alle Informazioni di contatto dell'assistenza elencate nel Manuale di informazioni su normative e servizi.)
- Fare riferimento alla sezione “Specifiche tecniche” per informazioni sul trasporto.

- Non lasciare il monitor in un'automobile/bagagliaio esposto alla luce diretta del sole.

Nota

Consultare un tecnico dell'assistenza se il monitor non funziona normalmente oppure se non si è sicuri di come procedere dopo avere seguito le istruzioni di questo manuale .

1.2 Avvisi e legenda

La sezione che segue fornisce una descrizione di alcuni simboli convenzionalmente usati in questo documento.

Nota, Attenzione e Avvisi

In questa guida, vi sono blocchi di testo accompagnati da icone specifiche che sono stampati in grassetto o corsivo. Questi blocchi contengono note, avvisi alla cautela ed all'attenzione. Sono usati come segue:

Nota

Questa icona indica informazioni e suggerimenti importanti che aiutano a fare un uso migliore del computer.

Attenzione

Questa icona indica informazioni che spiegano come evitare la possibilità di danni al sistema o la perdita di dati.

Avviso

Questa icona indica la possibilità di lesioni personali e spiega come evitare il problema.

Alcuni avvisi possono apparire in modo diverso e potrebbero non essere accompagnati da un'icona. In questi casi, la presentazione specifica dell'avviso è prescritta dalla relativa autorità competente.

1.3 Smaltimento del prodotto e dei materiali d'imballaggio

Apparecchi elettrici ed elettronici da smaltire - WEEE



This marking on the product or on its packaging illustrates that, under European Directive 2012/19/EU governing used electrical and electronic appliances, this product may not be disposed of with normal household waste. You are responsible for disposal of this equipment through a designated waste electrical and electronic equipment collection. To determine the locations for dropping off such waste electrical and electronic, contact your local government office, the waste disposal organization that serves your household or the store at which you purchased the product.

Your new monitor contains materials that can be recycled and reused. Specialized companies can recycle your product to increase the amount of reusable materials and to minimize the amount to be disposed of.

All redundant packing material has been omitted. We have done our utmost to make the packaging easily separable into mono materials.

Please find out about the local regulations on how to dispose of your old monitor and packing from your sales representative.

Taking back/Recycling Information for Customers

Philips establishes technically and economically viable objectives to optimize the environmental performance of the organization's product, service and activities.

From the planning, design and production stages, Philips emphasizes the important of making products that can easily be recycled. At Philips, end-of-life management primarily entails participation in national take-back initiatives and recycling programs whenever possible, preferably in cooperation with competitors, which recycle all materials (products and related packaging material) in accordance with all Environmental Laws and taking back program with the contractor company.

Your display is manufactured with high quality materials and components which can be recycled and reused.

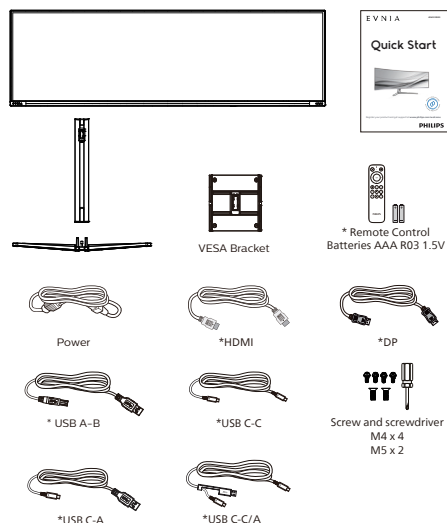
To learn more about our recycling program please visit:

<http://www.philips.com/a-w/about/sustainability.html>

2. Impostazione del monitor

2.1 Installazione

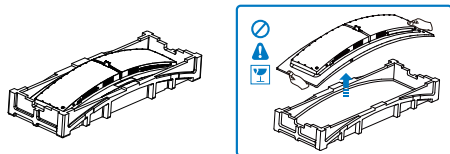
1 Contenuti della confezione



* Può variare in base alla zona geografica

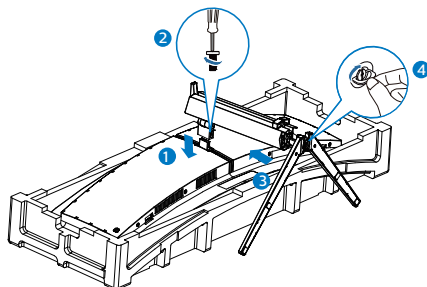
2 Installare la base

1. Per proteggere bene questo monitor ed evitare di graffiarlo o danneggiarlo, tenere il monitor rivolto verso il basso nel cuscino per l'installazione di base.

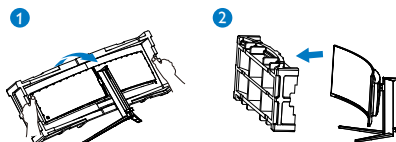


2. Tenere il supporto con entrambe le mani.

- (1) Collegare delicatamente il supporto nell'area del supporto VESA finché il fermo non blocca il supporto.
- (2) Utilizzare un cacciavite per stringere le viti di montaggio (M5) e fissare saldamente il supporto al monitor.
- (3) Collegare delicatamente la base al supporto.
- (4) Usare le dita per serrare la vite situata nella parte inferiore della base, e fissare saldamente la base al supporto.



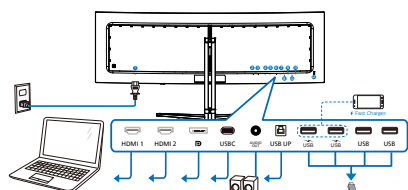
3. Dopo aver fissato la base, sollevare il monitor con entrambe le mani tenendo saldamente il monitor con il polistirolo. Ora è possibile estrarre il polistirolo. Quando si estrae il polistirolo, non schiacciare il pannello per evitare che si rompa.



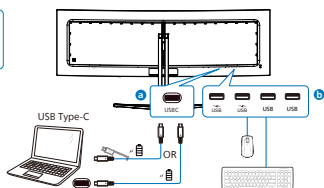
⚠ Avviso:

Questo prodotto ha un design curvato; quando si installa/rimuove la base, mettere del materiale protettivo sotto il monitor e non esercitare pressioni sul monitor per evitare danni.

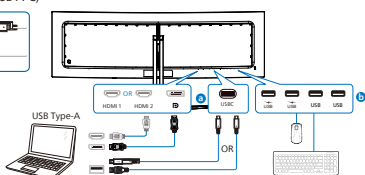
3 Collegamento al computer



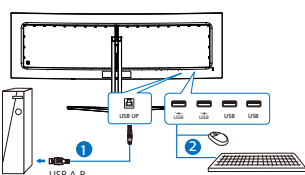
USB C-C



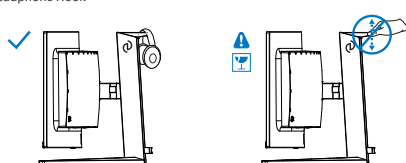
USB hub (USB A-C)



USB hub



Headphone Hook



- 1 Ingresso alimentazione CA
- 2 Ingresso HDMI 1
- 3 Ingresso HDMI 2
- 4 Ingresso Displayport
- 5 USB-C
- 6 Uscita audio
- 7 USB UP
- 8 Downstream USB/Caricatore USB
- 9 Downstream USB/Caricatore USB
- 10 Downstream USB
- 11 Downstream USB
- 12 Sistema antifurto Kensington

Collegamento al PC

1. Collegare saldamente il cavo di alimentazione sul retro del monitor.
2. Spegnerne il computer e staccare il cavo di alimentazione.
3. Collegare il cavo segnale del monitor al connettore video sul retro del computer.
4. Collegare il cavo di alimentazione del computer e del monitor ad una presa di corrente nelle vicinanze.
5. Accendere il computer ed il monitor. Se sul monitor appare un'immagine, l'installazione è riuscita.

Nota

Il supporto per le cuffie è integrato in modo sicuro con il supporto del monitor ed è progettato specificamente per riporre le cuffie. Un'eccessiva trazione/trascinamento del gancio, oltre l'uso previsto, potrebbe causare danni.


4 Hub USB

Per soddisfare gli standard energetici internazionali, l'hub/le porte USB di questo display sono disabilitati in modalità Standby e Off.

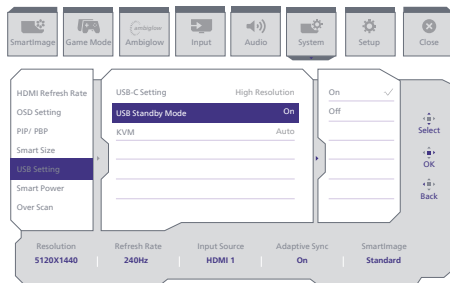
I dispositivi USB collegati non funzioneranno in questo stato.

Per portare permanentemente la funzione USB nello stato "ON", andare al menu OSD, quindi selezionare "Modalità standby USB" e portarla su "ON". In qualche modo, se il monitor viene ripristinato alle impostazioni di fabbrica, assicurarsi di selezionare "Modalità standby USB" sullo stato "ON" nel menu OSD.

5 Carica USB

Questo display ha porte USB in grado di fornire alimentazione standard, incluse alcune con funzione USB Charging (Carica USB) (identificabile con l'icona di alimentazione ). È possibile utilizzare queste porte, ad esempio, per caricare il proprio smartphone o alimentare l'HDD esterno. Il display deve essere sempre acceso per poter utilizzare questa funzione.

Alcuni display Philips selezionati potrebbero non alimentare o caricare il dispositivo in modalità "Sleep/Standby" (Sospensione/Standby) (LED di alimentazione bianco lampeggiante). In tal caso, accedere al menu OSD e selezionare "USB Standby Mode" (Carica USB), quindi portare la funzione in modalità "ON" (impostazione predefinita = OFF). In tal modo si mantengono attive le funzioni di alimentazione e carica USB anche quando il monitor è in modalità di sospensione/standby.



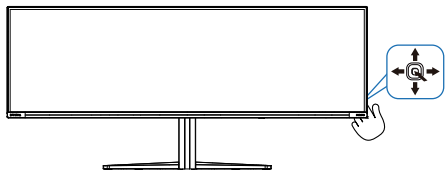
⚠ Avviso:

I dispositivi wireless USB a 2,4Ghz, come mouse, tastiera e cuffie wireless, potrebbero subire interferenze da USB 3.2 o versioni successive, i dispositivi di segnale ad alta velocità, con una conseguente riduzione dell'efficienza della trasmissione radio. In tal caso, provare i seguenti metodi per ridurre gli effetti delle interferenze.

- Provare a tenere lontani i ricevitori USB2.0 da USB3.2 o versioni successive della porta di collegamento.
- Utilizzare una prolunga USB standard o un hub USB per aumentare lo spazio tra il ricevitore wireless e la porta USB 3.2 o versioni successive.

2.2 Funzionamento del monitor

1 Descrizione dei pulsanti di comando

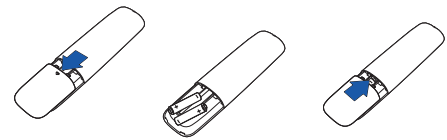


1		Premere per accendere il display. Tenere premuto per più di 3 secondi per spegnere il display.
2		Accedere al menu OSD. Confermare la regolazione OSD.
3		Regolare Game Mode (Modalità giochi). Regolare il menu OSD.
4		Cambiare la sorgente del segnale di ingresso. Regolare il menu OSD.
5		Menu Gioco SmartImage. Vi sono varie opzioni: Console Mode(Modalità console), Standard, Illustratore, FPS, Racing (Corse), RTS, Movie (Film), LowBlue Mode (Modalità LowBlue), EasyRead, Economy (Risparmio energetico), Game 1 (Giocatore 1) e Game 2 (Giocatore 2). Quando il monitor riceve il segnale HDR, SmartImage mostra il menu HDR. Vi sono varie opzioni: Gioco HDR, Film HDR, HDR Vivid, HDR True Black, Personale, Picco HDR e Disattivato. Per tornare al livello precedente del menu OSD.

2 Il telecomando è alimentato da due batterie AAA da 1,5 V.

Per installare o sostituire le batterie:

1. Premere e far scorrere il coperchio per aprirlo.
2. Allineare le batterie in base alle indicazioni (+) e (-) all'interno del vano batteria.
3. Riposizionare il coperchio.

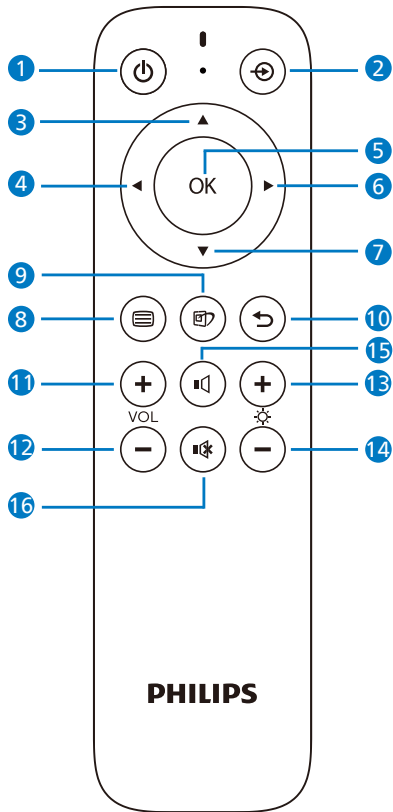


Nota

L'uso non corretto delle batterie potrebbe causare perdite di liquido o scoppi. Attenersi alle seguenti istruzioni:

- Inserire batterie “AAA” facendo corrispondere i simboli (+) e (-) su ciascuna batteria con i simboli (+) e (-) del vano batterie.
- Non mischiare tipi diversi di batteria.
- Non mischiare batterie nuove e batterie usate per evitare di ridurre la vita utile delle batterie o perdite.
- Rimuovere immediatamente le batterie scariche per evitare la fuoriuscita di liquido nel vano batterie. Non toccare l'acido fuoriuscito dalle batterie per evitare di danneggiare la pelle.
- Se non si intende utilizzare il telecomando per un periodo prolungato, rimuovere le batterie.

3 Descrizione dei tasti del telecomando



1		Premere per accendere e spegnere.
2		Cambiare la sorgente del segnale di ingresso.
3		Regolare il menu OSD/aumentare i valori.
4		Tornare al livello precedente del menu OSD.
5	OK	Confermare la regolazione OSD.
6		Accedere al menu OSD. Confermare la regolazione OSD.
7		Regolare il menu OSD/ridurre i valori.

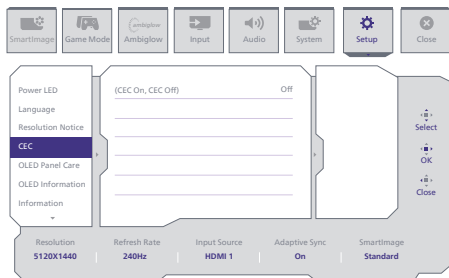
8		Accedere al menu OSD.
9		Menu Gioco SmartImage. Vi sono varie opzioni: Console Mode (Modalità console), Standard, Illustratore, FPS, Racing (Corse), RTS, Movie (Film), LowBlue Mode (Modalità LowBlue), EasyRead, Economy (Risparmio energetico), Game 1 (Giocatore 1) e Game 2 (Giocatore 2). Quando il monitor riceve il segnale HDR, SmartImage mostra il menu HDR. Vi sono varie opzioni: Gioco HDR, Film HDR, HDR Vivid, HDR True Black, Personale, Picco HDR e Disattivato.
10		Tornare al livello precedente del menu OSD.
11		Aumentare il volume
12		Abbassare il volume
13		Aumentare la luminosità
14		Abbassare la luminosità
15		Riattiva audio
16		Disattivazione audio

4 EasyLink (CEC)

Cosa è?

L'HDMI è un cavo singolo che trasmette sia segnali di immagini che di audio dai dispositivi al monitor per evitare l'ingombro di cavi. Trasporta segnali non compressi, che assicurano la massima qualità dalla sorgente allo schermo. I monitor collegati tramite HDMI con Philips EasyLink (CEC) consentono di controllare le funzioni di più dispositivi collegati con un unico telecomando. È possibile usufruire di immagini e suoni di alta qualità senza ingombri.

Come abilitare EasyLink (CEC)



Nota

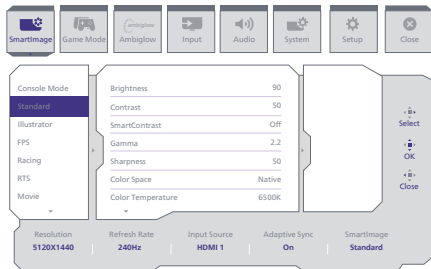
1. Il dispositivo conforme EasyLink deve essere acceso e selezionato come sorgente.
2. Philips non garantisce il 100% di interoperabilità con tutti i dispositivi HDMI CEC.

1. Collegare un dispositivo conforme HDMI-CEC tramite HDMI.
2. Configurare correttamente il dispositivo conforme HDMI-CEC.
3. Accendere EasyLink (CEC) di questo display portandolo a destra per accedere al menu OSD.
4. Selezionare [Setup] (Config.) > [CEC].
5. Selezionare [On], quindi confermare la selezione.
6. Ora è possibile accendere o spegnere il dispositivo e questo display con lo stesso telecomando.

5 Descrizione del menu OSD

Che cos'è il menu OSD (On-Screen Display)?

Il menu OSD (On-Screen Display) è una funzione di tutti i monitor QD OLED Philips. Consente all'utente di regolare le prestazioni dello schermo o di selezionare le funzioni del monitor direttamente tramite una finestra di istruzioni a video. Di seguito è mostrata un'illustrazione della semplice interfaccia OSD:



Istruzioni semplici e di base sui tasti di controllo

Per accedere al menu OSD del display Philips, basta usare il pulsante singolo sul retro del display. Il pulsante funziona come un joystick. Per spostare il cursore, basta spostare il pulsante nelle quattro direzioni. Premere il pulsante per selezionare l'opzione desiderata.

Menu OSD

Di seguito viene fornita una panoramica della struttura del menu OSD, che potrà essere usata come riferimento più avanti durante le varie regolazioni.

Main menu	Sub menu		
SmartImage	Console Mode (Xbox Mode / Switch Mode (PS Mode 1), Standard, Illustration, FPS, Racing, RTS, Mouse, Lovelife Mode, EasyRead, Economy, Game 1, Game2	Brightness — 0-100 Contrast — 0-100 SmartContrast — On, Off Gamma — 1, 2, 3, 2.2, 2.4, 2.6 Sharpness — 0-100 Color Space — Native, sRGB, DCI-P3, Adobe RGB Color Temperature — Native, Warm, 1000K, 6500K, 7500K, 8200K, 9300K, 11500K R.G.B. Settings — On, Off Red — 0-100 Green — 0-100 Blue — 0-100 Reset — Yes, No	
	HDR (HDR source)	HDR Game (Xbox Mode / Switch Mode (PS Mode 1), HDR Movie, HDR Vivid) Brightness — 0-100 Contrast — 0-100 Light Enhancement — 0-3 Color Enhancement — 0-3 Reset — Yes, No	
	HDR True Black		
	Personal, HDR Peak	Brightness — 0-100 Contrast — 0-100 Light Enhancement — 0-3 Color Enhancement — 0-3 Reset — Yes, No	
	Off		
Game Mode	Adaptive Sync	Adaptive Sync On, Adaptive Sync Off	
	Crosshair	Off, On, Smart Crosshair On	
	Stark Shadow Boost	Off, Level 1, Level 2, Level 3	
	Smart Sniper	Size — Off, 1.0, 1.5, 2.0 Position — Top, central	
	Low Input Lag	Low Input Lag On, Low Input Lag Off	
	SmartFrame	SmartFrame Off SmartFrame On Size — 1, 2, 3, 4, 5, 6, 7 Brightness — 0-100 Contrast — 0-100 H. position — 1-Max V. position — 1-Max	
AmbiGlow	Light Mode	Follow Video Follow Audio Color Shift Color Wave Color Breathing Starry Night Static Mode	
	AmbiGlow Setting	Colors — Rainbow, White, Red, Rose, Magenta, Violet, Blue, Azure, Cyan, Aqua, Green, Pear, Yellow, Orange Light Position — All Zones, 3-sided, central Brightness — Bright, Brighter, Brightest Speed — Low, Normal, High	
	Reset	Yes, No	
	AmbiGlow Off		
Input	HDMI 1		
	HDMI 2		
	DisplayPort		
	USB C		
	Auto	On, Off	
Audio	Volume	0-100	0-100
	Audio Mode	Sport & Racing RPG & Adventure Shooting & Action Movie Watching Music Off Mute(On, Off)	
	Mute		
	Audio Source	HDMI 1, HDMI2, DisplayPort, USB C	
	EQ	100Hz, 300Hz, 1KHz, 3KHz, 10KHz	-8 ~ +8
System	HDMI Refresh Rate	HDMI 1 — 120Hz, 240Hz HDMI 2 — 120Hz, 240Hz	
	OSD Setting	Horizontal — 0-100 Vertical — 0-100 Transparency — Off, 1, 2, 3, 4 OSD Time out — 5s, 10s, 20s, 30s, 60s PIP/PIP Mode — Off, PIP, PBP PIP/PIP Input — HDMI 1, HDMI 2, DisplayPort, USB C PIP Size — Small, Middle, Large PIP Position — Top-L, Top-R, Bottom-L, Bottom-R Swap	
	Smart Size	Screen Size — 49"W, 27"W, 24"W, 23"W, 22"W, 21.5"W, 20"W, 19.5"W, 19"W, 18.5"W 1:1 4:3	
	USB Setting	USB C Setting — (High Resolution) USB 2.0, (High Data Speed) USB 3.2 USB Standby Mode — On, Off KVM — Auto, USB C, USB Up	
	Smart Power	Smart Power On, Smart Power Off	
	Over Scan	Over Scan On, Over Scan Off	
Setup	Power LED	0-4	
	Language	English, Deutsch, Español, Ελληνικά, Français, Italiano, Magyar, Nederlands, Português, Português do Brasil, Polski, Русский, Svenska, Suomi, Türkçe, Українська, 繁體中文, 简体中文, 한국어	
	Resolution Notice	Resolution Notice On, Resolution Notice Off	
	CEC	(CEC On, CEC Off)	
	OLED Panel Care	Screen Saver — Off, Slow, Fast Pixel Ordering — Off, Slow, Normal, Fast Pixel Refresh — Proceed Auto Warning — On, Off Multi-Logo Protection — Off, 1, 2 Boundary Dimmer — Off, 1, 2, 3 Taskbar Dimmer — Off, 1, 2, 3 Thermal Protection — On, Off	
	OLED Information	Working Time Time after Pixel Refresh Pixel Refresh Counts	
	Information	Model SN SmartPower info	
	Reset	Yes, No	
Close			

Nota

1. **Modalità Gioco:** Questo modello è dotato di nuove funzioni OSD che offrono un'esperienza visiva di alta qualità.
 - **Ombra potenziata** Questa funzione migliora le scene scure senza sovraesporre le aree illuminate. La funzione Ombra potenziata dispone di tre livelli selezionabili che offrono immagini testurizzate con una migliore saturazione del colore con un contrasto più elevato in modo da poter vedere meglio sia in ambienti chiari che scuri. Inoltre, questa funzione consente di perfezionare la vista in modo che i nemici vengano esposti più rapidamente durante il gioco.
 - **Mirino smart**
Il colore del mirino è impostato per impostazione predefinita. Quando Mirino smart è attivo, il colore cambia come colore complementare al colore di sfondo. Mirino smart migliora la precisione della mira in modo da poter individuare più facilmente i nemici.
 - **Smart Sniper**
Questa funzione consente di ingrandire più bersagli contemporaneamente, in definitiva, rendendo più facile mirare e colpire i nemici.
2. **Fare riferimento al capitolo 10 Manutenzione dello schermo per i dettagli sulla Cura pannello OLED.**

3. Questo monitor Philips è certificato con AMD FreeSync™ e NVIDIA® G-SYNC® compatible. La tecnologia viene utilizzata per abbinare la frequenza di aggiornamento del monitor alle schede grafiche. Fornisce l'esperienza di gioco più fluida riducendo o eliminando vibrazioni, artefatti e sbalzi. Abilitando Adaptive-Sync dal menu OSD si attiva automaticamente la tecnologia appropriata a seconda della scheda grafica installata nel computer:
 - Se si utilizza una scheda grafica AMD Radeon, FreeSync sarà abilitato.
 - Se si utilizza una scheda grafica NVIDIA GeForce, G-SYNC compatible sarà abilitato.
4. Andare all'indirizzo www.philips.com/support per scaricare la versione più recente del foglio informativo e ottenere maggiori informazioni sulla certificazione G-SYNC compatible.

6 Avviso sulla risoluzione

Questo monitor è progettato per garantire prestazioni ottimali se utilizzato alla risoluzione nativa di 5120 x 1440. Se si usa il monitor a una risoluzione diversa, sullo schermo viene visualizzato un avviso che consiglia di utilizzare la risoluzione 5120 x 1440 per ottenere risultati ottimali.

La visualizzazione dell'avviso di risoluzione nativa può essere disattivata da Setup (Configurazione) nel menu OSD.

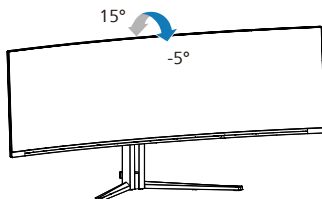
7 Firmware

L'aggiornamento del firmware OTA (over-the-air) avviene tramite il software Evnia Precision Center ed è facilmente scaricabile dal sito web Philips. Come agisce Evnia Precision Center? È un software aggiuntivo che consente di controllare foto, audio e altre impostazioni grafiche sullo schermo del monitor.

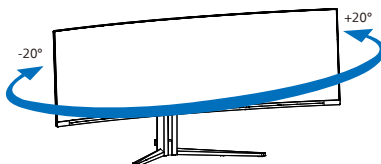
Nella sezione “Setup” (Configurazione), è possibile verificare di quale versione del firmware si dispone attualmente e se è necessario eseguire l'aggiornamento o meno. Inoltre, è importante notare che gli aggiornamenti firmware devono essere eseguiti tramite il software Evnia Precision Center. È necessario essere connessi a una rete durante l'aggiornamento firmware su Evnia Precision Center over-the-air (OTA).

8 Funzione fisica

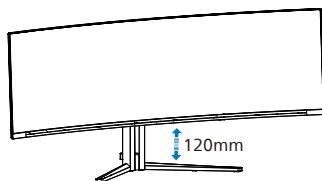
Inclinazione



Rotazione



Regolazione dell'altezza



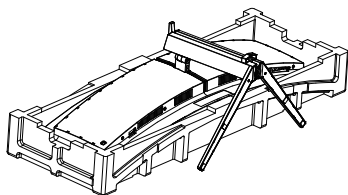
⚠ Avvertenza

- Per evitare potenziali danni allo schermo, ad esempio il distacco del pannello, assicurarsi che il monitor non si inclini verso il basso di oltre -5 gradi.
- Non premere lo schermo durante la regolazione dell'angolo del monitor. Afferrare solo la cornice.

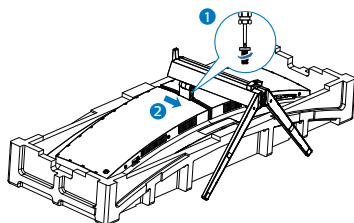
2.3 Rimuovere l'assieme base per il supporto VESA

Prima di iniziare a smontare la base del monitor, osservare le istruzioni che seguono per evitare eventuali danni o lesioni.

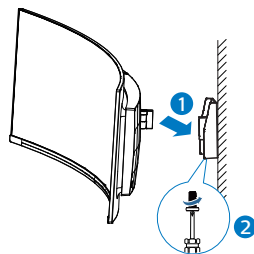
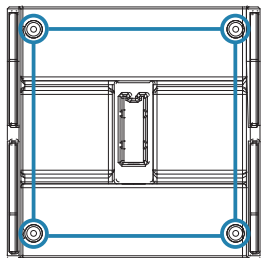
1. Collocare il monitor con lo schermo rivolto verso il basso su una superficie piana. Fare attenzione ad evitare di graffiare o danneggiare lo schermo.



2. Svitare le viti di assemblaggio, quindi staccare il collo dal monitor.

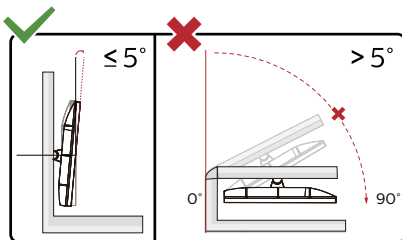


3. Collegare delicatamente il fermo al supporto VESA finché il fermo non blocca il supporto VESA.



Nota

Interfaccia di montaggio conforme VESA. Vite di montaggio VESA M4. Contattare sempre il produttore per l'installazione del supporto a parete.



* Il design del display potrebbe variare da quello illustrato.

Avvertenza

- Per evitare potenziali danni allo schermo, ad esempio il distacco del pannello, assicurarsi che il monitor non si inclini verso il basso di oltre -5 gradi.
- Non premere lo schermo durante la regolazione dell'angolo del monitor. Afferrare solo la cornice.

2.4 MultiClient Integrated KVM

1 Che cos'è?

Con lo switch MultiClient Integrated KVM, è possibile controllare due PC separati con una configurazione monitor-tastiera-mouse. Un comodo tasto consente di passare rapidamente da una sorgente all'altra.

2 Come abilitare MultiClient Integrated KVM?

Con MultiClient Integrated KVM, il monitor Philips consente di commutare rapidamente le periferiche tra due dispositivi tramite l'impostazione del menu OSD.

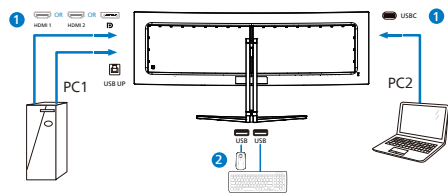
Usare USB-C e HDMI o DP come ingresso, quindi usare USB-C/USB-B come USB upstream.

Seguire i passaggi per le impostazioni.

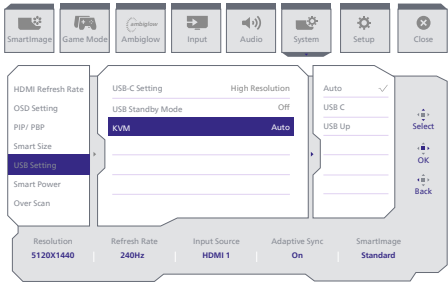
1. Collegare contemporaneamente il cavo USB upstream dai doppi dispositivi alle porte "USB C" e "USB UP" di questo monitor.

Sorgente	Hub USB
HDMI/DP	USB UP
USB C	USB C

2. Collegare le periferiche alla porta USB downstream di questo monitor.



3. Accedere al menu OSD. Andare al livello KVM e selezionare "Auto", "USB C" o "USB Up" per cambiare il controllo delle periferiche da un dispositivo a un altro. Basta ripetere questo passaggio per commutare il sistema di controllo usando un set di periferiche.



Usare DP e HDMI come input, quindi usare USB-B/USB-C come USB upstream.

Seguire i passaggi per le impostazioni.

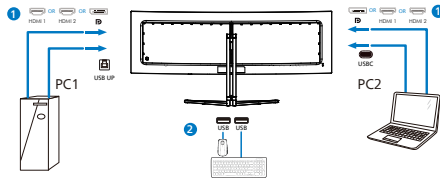
1. Collegare contemporaneamente il cavo USB upstream dai doppi dispositivi alle porte "USB C" e "USB UP" di questo monitor.

PC1: USB UP come upstream e cavo HDMI o DP sia per il trasferimento video che audio.

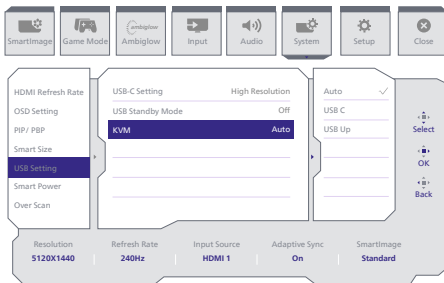
PC2: USB-C come upstream (USB C-A) e DP o HDMI sia per il trasferimento video che audio.

Sorgente	Hub USB
HDMI or DP	USB UP
DP or HDMI	USB C

- Collegare le periferiche alla porta USB downstream di questo monitor.



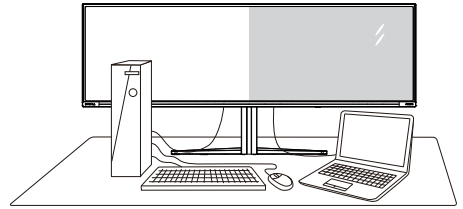
- Accedere al menu OSD. Andare al livello KVM e selezionare "Auto", "USB C" o "USB Up" per cambiare il controllo delle periferiche da un dispositivo a un altro. Basta ripetere questo passaggio per commutare il sistema di controllo usando un set di periferiche.



Nota

È inoltre possibile adottare "MultiClient Integrated KVM" in modalità PBP. Quando si abilita PBP, è possibile vedere contemporaneamente due diverse sorgenti proiettate su questo monitor. "MultiClient Integrated KVM" migliora le operazioni utilizzando un set di periferiche per controllare tra due sistemi attraverso l'impostazione del menu OSD. Seguire la fase 3 come menzionato in precedenza.

2.5 MultiView



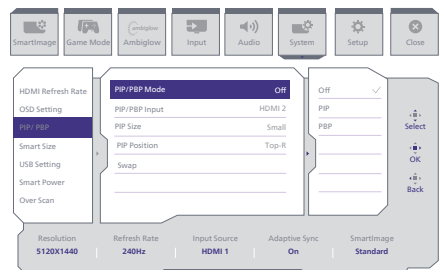
1 Che cos'è?

Multiview consente di collegare e visualizzare diverse sorgenti attive contemporaneamente in modo da utilizzare insieme vari dispositivi quali PC e notebook, rendendo il complesso lavoro di multitask un gioco da ragazzi.

2 Perché ne ho bisogno?

Grazie al display MultiView Philips ad elevatissima risoluzione, si può sperimentare un mondo di connettività comodamente in ufficio o a casa. Questo monitor consente di usufruire di varie sorgenti di contenuti in uno schermo. Ad esempio: Si potrebbe voler dare un'occhiata ai feed video delle notizie dal vivo con audio in una piccola finestra mentre si lavora al proprio blog oppure modificare un file Excel dall'ultrabook mentre si è collegati in rete all'Intranet aziendale protetta per accedere ai file da un PC.

3 Come si abilita MultiView con il menu OSD?



1. Spostarsi a destra per accedere alla schermata di menu OSD.
2. Spostarsi in alto o in basso per selezionare il menu principale [PIP / PBP], quindi spostarsi a destra per confermare la scelta.
3. Spostarsi in alto o in basso per selezionare Modalità [PIP / PBP Mode] (Modalità PIP / PBP), quindi spostarsi a destra.
4. Spostarsi in alto o in basso per selezionare [PIP], [PBP] quindi spostarsi a destra.
5. Ora è possibile spostarsi all'indietro per impostare [PIP/PBP Input (PIP/PBP secondario)], [PIP Size] (Dimensioni PiP), [PIP Position] (Posizione PiP) o [Swap] (Cambia).

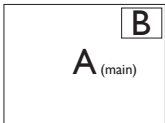
Spostarsi a destra per confermare la selezione.

4 MultiView nel menu OSD

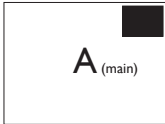
- PIP / PBP Mode (Modalità PIP / PBP): Vi sono due modalità per MultiView: [PIP] e [PBP].

[PIP]: Picture in Picture

Aprire una finestra secondaria di un'altra sorgente di segnale.

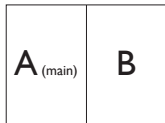


Quando non si rileva la sorgente secondaria:



[PBP]: Picture by Picture

Aprire una finestra secondaria affiancata di un'altra sorgente di segnale.



Quando non si rileva la sorgente secondaria:



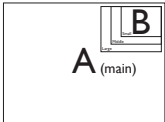
Nota
Nelle parti superiore e inferiore della schermata vengono visualizzate delle strisce nere per il rapporto proporzioni corretto in modalità PBP. Se si prevede di vedere lo schermo intero in formato Side-by-Side, regolare la risoluzione dei dispositivi come risoluzione di attenzione a comparsa. Si potranno osservare 2 schermi dei dispositivi proiettare su questo display in formato Side-by-Side senza strisce nere. Il segnale analogico non supporta lo schermo intero in modalità PIP. Non supporta contemporaneamente la sorgente principale e la sorgente secondaria oltre 4K 100 Hz.

- Ingresso PIP/PBP: sono disponibili diversi ingressi video da scegliere come sorgente del display secondario: [HDMI 1], [HDMI 2], [DP], [USBC].

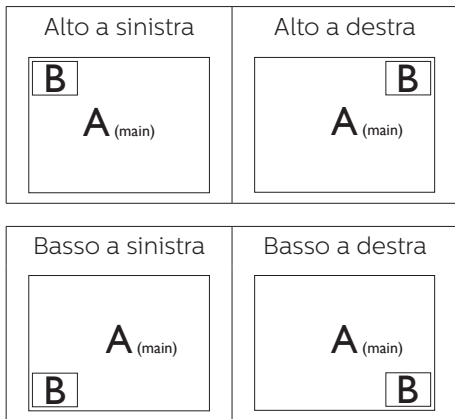
Fare riferimento alla tabella di seguito per la compatibilità della sorgente di ingresso primaria/secondaria.

		POSSIBILITÀ SORGENTE SECONDARIA (x1)			
MultiView	Ingressi	HDMI 1	HDMI 2	DisplayPort	USBC
	SORGENTE PRINCIPALE (x1)				
	HDMI 1	•	•	•	•
	HDMI 2	•	•	•	•
	DisplayPort	•	•	•	•
	USBC	•	•	•	•

- PIP Size (Dimensioni PIP): Quando si attiva PIP, vi sono tre dimensioni della finestra secondaria tra cui scegliere: [Small] (Piccolo), [Middle] (Medio), [Large] (Grande).



- PIP Position (Posizione PIP):
Quando si attiva PIP, vi sono quattro posizioni della finestra secondaria tra cui scegliere:



- Swap (Cambia): La sorgente dell'immagine principale e la sorgente dell'immagine secondaria si cambiano sullo schermo.

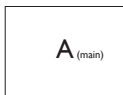
Cambiare sorgente A e B in modalità [PIP]:



Cambiare sorgente A e B in modalità [PBP]:



- Off (Disattiva): Arrestare la funzione MultiView.



Nota

Quando si esegue la funzione SWAP, il video e la sorgente audio si cambiano contemporaneamente.

3. Ottimizzazione dell'immagine

3.1 SmartImage

1 Che cos'è?

SmartImage fornisce impostazioni predefinite che ottimizzano lo schermo per diversi tipi di contenuti, regolando dinamicamente luminosità, contrasto, colore e nitidezza in tempo reale. Che si lavori con applicazioni di testo, che si visualizzino immagini o che si guardi un video, Philips SmartImage fornisce prestazioni ottimizzate del monitor.

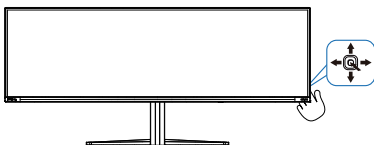
2 Perché ne ho bisogno?

Poiché vuoi un monitor che fornisca visualizzazione ottimizzata di tutti i tipi di contenuti, il software SmartImage regola dinamicamente luminosità, contrasto, colore e nitidezza in tempo reale per migliorare l'esperienza visiva del monitor.

3 Come funziona?

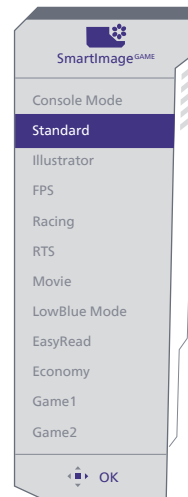
SmartImage è un'esclusiva tecnologia all'avanguardia sviluppata da Philips per l'analisi dei contenuti visualizzati su schermo. In base allo scenario selezionato, SmartImage migliora dinamicamente contrasto, saturazione del colore e nitidezza delle immagini per migliorare i contenuti visualizzati - tutto in tempo reale ed alla pressione di un singolo tasto.

4 Come si attiva la funzione SmartImage?



1. Spostare verso sinistra l'interruttore per avviare SmartImage sul display.
2. Passare verso l'alto o il basso per selezionare le modalità SmartImage.
3. La SmartImage resta visualizzata sullo schermo per 8 secondi; in alternativa, è possibile spostare l'interruttore verso destra per confermare.

Vi sono varie opzioni: Console Mode(Modalità console), Standard, Illustratore, FPS, Racing (Corse), RTS, Movie (Film), LowBlue Mode (Modalità LowBlue), EasyRead, Economy (Risparmio energetico), Game 1 (Giocatore 1) e Game 2 (Giocatore 2).



- **Console Mode(Modalità console):** Giocando su diverse console, questa modalità può riconoscere diverse console e cambiare il nome del titolo della modalità. Esempio: Modalità Xbox, Modalità PS5, Modalità Switch.
- **Standard:** Migliora il testo ed attenua la luminosità per migliorare la leggibilità e ridurre l'affaticamento degli occhi. Questa modalità migliora significativamente la

leggibilità e la produttività quando si lavora con fogli di calcolo, file PDF, scansioni di articoli o altre applicazioni generiche.

- **Illustratore:** Rivolta ai creator, questa impostazione consente agli utenti di selezionare uno spazio colore che meglio si adatta alle loro esigenze.
- **FPS:** Per giochi FPS (First Person Shooters). Migliora i dettagli del livello del nero del tema scuro.
- **Racing (Corse):** Per giochi Racing (Corse). Garantisce tempi di risposta più rapidi e una elevata saturazione del colore.
- **RTS:** Per giochi RTS (Real Time Strategy), è possibile selezionare una parte selezionata dall'utente per giochi RTS (tramite SmartFrame). È possibile regolare la qualità dell'immagine per la parte evidenziata.
- **Movie (Film):** Luminosità elevata, in base alla saturazione del colore, contrasto dinamico e nitidezza tagliente permettono di visualizzare tutti i dettagli delle aree scure dei video e delle aree luminose senza alcuno sbiadimento del colore, mantenendo valori dinamici naturali per fornire una avanzatissima visualizzazione video.
- **LowBlue Mode (Modalità LowBlue):** Modalità LowBlue per una produttività che non affatica gli occhi. Studi hanno dimostrato quanto i raggi ultravioletti possono danneggiare gli occhi; i raggi a onde corte di luce blu dei display a LED possono provocare danni e compromettere la vista nel tempo. Sviluppata per il benessere, la modalità LowBlue Philips utilizza una tecnologia software smart per

ridurre la dannosa luce blu a onde corte.

- **EasyRead:** Consente di migliorare la lettura di un'applicazione su testo come e-book PDF. Utilizzando un algoritmo speciale che aumenta il contrasto e la nitidezza dei contorni del testo, il display è ottimizzato per una lettura senza stress regolando luminosità, contrasto e temperatura di colore del monitor.
- **Economy (Risparmio energetico):** Con questo profilo, luminosità e contrasto sono regolate e l'illuminazione è regolata con precisione per la giusta visualizzazione quotidiana delle applicazioni Office ed un basso consumo energetico.
- **Game 1 (Giocatore 1):** Le impostazioni preferite dall'utente vengono salvate come Game 1 (Giocatore 1).
- **Game 2 (Giocatore 2):** Le impostazioni preferite dall'utente vengono salvate come Game 2 (Giocatore 2).

Quando questo display riceve il segnale HDR dal dispositivo collegato, selezionare una modalità immagine più adatta alle proprie esigenze.

Vi sono varie opzioni: Gioco HDR, Film HDR, HDR Vivid, HDR True Black, Personale, Picco HDR e Disattivato.



- **Gioco HDR:** Impostazione ideale da ottimizzare il gioco. Con il bianco più luminoso e il nero più scuro, la scena di gioco è vivace e rivela più dettagli, individuando facilmente i nemici che si nascondono nell'angolo buio e nelle ombre.
- **Film HDR:** Impostazione ideale per guardare film HDR. Offre un contrasto e una luminosità migliori per un'esperienza di visione più realistica e immersiva.
- **HDR Vivid:** Miglioramento di rosso, verde e blu per effetti visivi realistici.
- **HDR True Black:** Soddisfa lo standard VESA HDR True Black.
- **Personale:** Personalizzare le impostazioni disponibili nel menu Immagine.
- **Picco HDR:** Sperimentare immagini incredibili in alta definizione. Con Picco HDR si ottengono colori vividi con nitidezza e qualità eccezionali, anche ai massimi livelli di luminosità.
- **Disattivato:** Nessuna ottimizzazione da parte di SmartImage HDR.



Nota

Per disattivare la funzione HDR, disabilitare dal dispositivo di input e dal suo contenuto.

Impostazioni HDR incoerenti tra

il dispositivo di input e il monitor potrebbero causare immagini insoddisfacenti.

3.2 SmartContrast

1 Che cos'è?

Tecnologia unica che analizza dinamicamente i contenuti visualizzati ed ottimizza automaticamente il rapporto di contrasto del monitor per la massima chiarezza e piacevolezza visiva, aumentando l'illuminazione per immagini più chiare, luminose e nitide oppure diminuendola per la visualizzazione di immagini chiare su sfondi scuri.

2 Perché ne ho bisogno?

Per la chiarezza ed il comfort visivo migliore per ogni tipo di contenuto. SmartContrast controlla dinamicamente il contrasto e regola l'illuminazione per immagini e videogiochi chiari, nitidi e luminosi, oppure per visualizzare testo chiaro e leggibile per i lavori d'ufficio. Riducendo il consumo energetico del monitor, si risparmia sui costi e si allunga la durata del monitor.






3 Come funziona?

Quando si attiva SmartContrast, i contenuti visualizzati saranno analizzati in tempo reale per regolare i colori e controllare l'intensità dell'illuminazione. Questa funzione migliora il contrasto in modo dinamico per una grandiosa esperienza d'intrattenimento quando si guardano video o mentre si gioca.

3.3 Personalizzare spazio colore e valore di colore

È possibile selezionare manualmente la modalità di spazio colore appropriata per visualizzare correttamente il contenuto che si sta visualizzando.

1 Seleziona la modalità spazio colore appropriata per adattarla al contenuto che si sta visualizzando:

1. Premere il tasto  per uscire dal menu OSD.
2. Premere il tasto  o  per selezionare il menu principale [SmartImage], quindi premere il tasto **OK**.
3. Premere il tasto  o  per selezionare [Color Space (Spazio colore)].
4. Selezionare una delle modalità di colore.
5. Premere il tasto **OK** per confermare la selezione.

2 Vi sono varie opzioni:

- **Nativo:** L'intera gamma di colori di cui è capace il display.
- **sRGB:** La maggior parte delle applicazioni e dei giochi per PC, Internet e design web.
- **DCI-P3:** Proiettori cinematografici digitali, alcuni film e giochi e prodotti Apple. Fotografia.
- **Adobe RGB:** Applicazioni grafiche.

 **Nota**

La modalità HDR e spazio colore non possono essere abilitate contemporaneamente. Disattivare HDR prima di selezionare una delle modalità di spazio colore.

4. Power Delivery e Smart Power

È possibile alimentare il dispositivo compatibile con un massimo di 90 Watt di alimentazione da questo monitor.

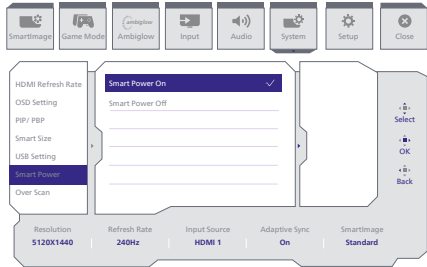
1 Che cos'è?

Smart Power è una tecnologia esclusiva di Philips che fornisce opzioni di erogazione di alimentazione flessibili per vari dispositivi. Ciò è utile per caricare laptop ad alte prestazioni con un solo cavo.

Con Smart Power, il monitor consente di erogare fino a 90 W di alimentazione tramite la porta USB-C, rispetto ai 65 W standard.

Per evitare danni al dispositivo, Smart Power abilita le protezioni per limitare l'assorbimento di corrente.

2 Come abilitare Smart Power?



1. Spostarsi a destra per accedere alla schermata di menu OSD.
2. Spostarsi in alto o in basso per selezionare il menu principale [Setup] (Installazione), quindi spostarsi a destra per confermare la scelta.
3. Spostarsi in alto o in basso per attivare o disattivare [Smart Power] (Energia intelligente).

3 Alimentazione tramite porta USB-C

1. Collegare il dispositivo alla porta USB-C.
2. Attivare [Smart Power].
3. Se [Smart Power] è attivato e per l'alimentazione viene utilizzato USB-C, l'alimentazione massima erogata dipende dal valore di luminosità del monitor. È possibile regolare manualmente il valore della luminosità per aumentare l'alimentazione erogata da questo monitor.

Vi sono 2 livelli di erogazione di alimentazione:

	Valore di luminosità	Power Delivery da USB-C
Livello 1	0~70	90W
Livello 2	71~100	65W

Nota

- Se [Smart Power] (Energia intelligente) è attivo e DFP (porta downstream) utilizza più di 5 W, USB-C può erogare solo fino a 65 W.
- Se [Smart Power] (Energia intelligente) è disattivato, USB-C può erogare solo fino a 65 W.
- PowerSensor e LightSensor non possono essere abilitati insieme a Smart Power.

5. Compatibile con NVIDIA® G-SYNC®



Durante i giochi intensi con frequenze di aggiornamento elevate, sullo schermo potrebbero apparire artefatti senza una sincronizzazione ottimale

della grafica. Certificato come compatibile con NVIDIA® G-SYNC®, velocità di aggiornamento variabile (VRR) che riduce gli artefatti dello schermo e sincronizza la frequenza di aggiornamento del monitor con l'uscita della scheda grafica per un'esperienza di gioco più fluida. Le scene appaiono immediatamente, gli oggetti appaiono più nitidi e il gioco è fluido, offrendo un'esperienza visiva straordinaria e un enorme vantaggio competitivo.

Nota

- Per le migliori prestazioni di uscita, assicurarsi sempre che la scheda video sia in grado di raggiungere la massima risoluzione e frequenza di aggiornamento di questo display Philips.
- Interfaccia di supporto NVIDIA® G-SYNC®: DisplayPort.
- Assicurarsi che la scheda grafica supporti NVIDIA® G-SYNC®.
- Assicurarsi di aggiornare il driver NVIDIA® G-SYNC® alla versione più recente. Vedere ulteriori informazioni sul sito web NVIDIA: <https://www.nvidia.com/>.
- ©2019 NVIDIA, il logo NVIDIA e NVIDIA G-SYNC sono marchi di fabbrica e/o marchi registrati di NVIDIA Corporation negli Stati Uniti e in altri Paesi.

6. AMD FreeSync™ Premium Pro



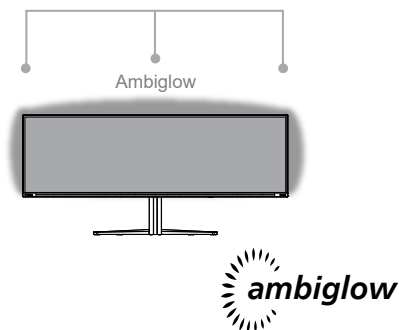
Per molto tempo i giochi sul PC hanno rappresentato un'esperienza imperfetta in quanto i monitor e le GPU hanno tempi di aggiornamento differenti. Può accadere che una GPU generi molte immagini nuove nell'ambito di un singolo aggiornamento del monitor, mentre quest'ultimo mostra frammenti di ciascuna immagine come un'immagine unica. Si tratta del fenomeno del "tearing". Per risolvere il problema i giocatori possono usare la funzione "V-sync", anche se l'immagine può risultare comunque frammentata in quanto la GPU attende che il monitor esegua un aggiornamento prima di produrre nuove immagini.

In più, V-sync riduce anche la velocità di risposta dell'input del mouse e il conteggio complessivo di fotogrammi al secondo. La tecnologia AMD FreeSync™ Premium elimina tutti questi problemi, poiché permette alla GPU di aggiornare il monitor nello stesso momento in cui è pronta una nuova immagine, garantendo ai giocatori la straordinaria esperienza di partite non frammentate, a risposta elevata e senza tearing.

A ciò si aggiunge l'uso di una scheda grafica compatibile.

- Sistema operativo
 - Windows 11/10/8.1/8
- Scheda video: Serie R9 290/300 e R7 260
 - Serie AMD Radeon R9 300
 - AMD Radeon R9 Fury X
 - AMD Radeon R9 360
 - AMD Radeon R7 360
 - AMD Radeon R9 295X2
 - AMD Radeon R9 290X
 - AMD Radeon R9 290
 - AMD Radeon R9 285
 - AMD Radeon R7 260X
 - AMD Radeon R7 260
- APU per PC e dispositivi mobili con processore serie A
 - AMD A10-7890K
 - AMD A10-7870K
 - AMD A10-7850K
 - AMD A10-7800
 - AMD A10-7700K
 - AMD A8-7670K
 - AMD A8-7650K
 - AMD A8-7600
 - AMD A6-7400K
 - AMD RX 6500 XT
 - AMD RX 6600 XT
 - AMD RX 6700 XT
 - AMD RX 6750 XT
 - AMD RX 6800
 - AMD RX 6800 XT
 - AMD RX 6900 XT

7. Ambiglow



1 Che cos'è?

Ambiglow aggiunge una nuova dimensione all'esperienza di visione. L'innovativo processore Ambiglow regola continuamente il colore e la luminosità complessivi della luce in base all'immagine sullo schermo. Opzioni utente come la modalità Auto, le impostazioni di luminosità a 3 fasi consentono di regolare l'ambiente in base alle proprie preferenze e alla superficie della parete disponibile. Che si stia giocando o si stia guardando film, Philips Ambiglow offre un'esperienza di visione unica e coinvolgente.

2 Come funziona?

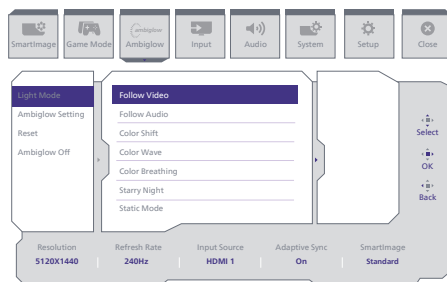
Si consiglia di abbassare le condizioni di luce nella stanza per ottenere il massimo effetto. Assicurarsi che Ambiglow sia impostato sulla modalità "attiva". Avviare un film o giocare sul computer. Il monitor reagisce con colori appropriati creando un effetto alone, complessivamente corrispondente all'immagine sullo schermo. È inoltre possibile selezionare manualmente la modalità Bright (Luminoso), Brighter (Più luminoso) o Brightest (Luminosità massima) o la modalità Off della funzione Ambiglow in base alle preferenze, che consente di ridurre

l'affaticamento degli occhi in condizioni di utilizzo prolungato.

3 Come si abilita Ambiglow?

La funzione Ambiglow è accessibile tramite il menu OSD. Per abilitarla, attenersi alle istruzioni che seguono:

1. Spostare il joystick verso destra per aprire il menu OSD e andare alla sezione Ambiglow.
2. Attivare Ambiglow e scegliere tra vari effetti di illuminazione (predefinito: Ambiglow Off).
3. Premere di nuovo il joystick verso destra per confermare la selezione.



Nota

Per utilizzare la funzione Ambiglow, assicurarsi che la funzionalità Illuminazione dinamica sul computer sia disattivata. Se Illuminazione dinamica è abilitato sul dispositivo, fare clic sul tasto Windows Settings (Impostazioni di Windows) nella pagina per accedere rapidamente alle impostazioni Illuminazione dinamica del laptop e disattivarlo.

8. Windows Dynamic Lighting

Questo monitor è dotato della funzionalità Windows Dynamic Lighting, che consente agli utenti con Windows 11 o versioni successive di sincronizzare e gestire l'illuminazione RGB di tutti i monitor e le periferiche da un unico menu. In tal modo, la funzionalità Dynamic Lighting crea un ecosistema di illuminazione RGB completo e coerente con Philips Evnia Ambiglow su tutti i dispositivi, che in definitiva soddisfa un'esperienza utente personalizzabile.

1 Come funziona?

Dal computer, gli utenti devono selezionare la funzione dal menu di sistema del laptop. Nella sezione Impostazioni > Personalizzazione > Dynamic Lighting.

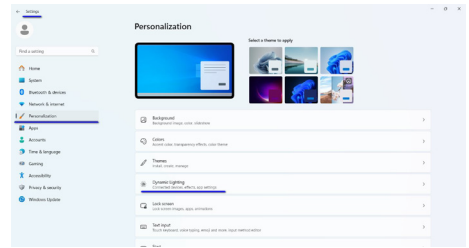
Ci sono alcuni elementi disponibili che possono essere personalizzati in base alle preferenze dell'utente. Per ulteriori informazioni su questi elementi, consultare le spiegazioni di ciascun elemento personalizzato nei passaggi seguenti. Dopo questi passaggi, la funzione è attivata.

Passaggio 1

Basta collegare il cavo USB dal laptop alla porta USB B o USB C del monitor.

Passaggio 2

Gli utenti devono attivare la funzione Dynamic Lighting dal laptop andando su Impostazioni > Personalizzazione > Dynamic Lighting.



Passaggio 3

Quando si trovano le impostazioni di Dynamic Lighting, effettuare la selezione in base alle preferenze personali.

- Usare Dynamic Lighting sui dispositivi connessi: Portare Dynamic Lighting su On o Off. Quando Dynamic Lighting è disattivato, i dispositivi devono funzionare con il relativo comportamento predefinito non Dynamic Lighting. Dynamic Lighting include un set integrato di effetti di base.
- Le app compatibili in primo piano controllano sempre l'illuminazione: Porta il comportamento predefinito dell'app Dynamic Lighting su On o Off. Quando questa funzione è disattivata, un'app in background può controllare i dispositivi anche quando un'app in primo piano che desidera il controllo è attiva.
- Controllo della luce in background: Questa sezione consente di dare la priorità alle app installate che si sono registrate come controller di sfondo ambientale.
- Luminosità: Consente di impostare la luminosità dei LED sui dispositivi. Selezionando Ripristina per tutti i dispositivi, la luminosità viene ripristinata al valore predefinito.

9. HDR

Impostazioni HDR nel sistema Windows11/10

Procedure

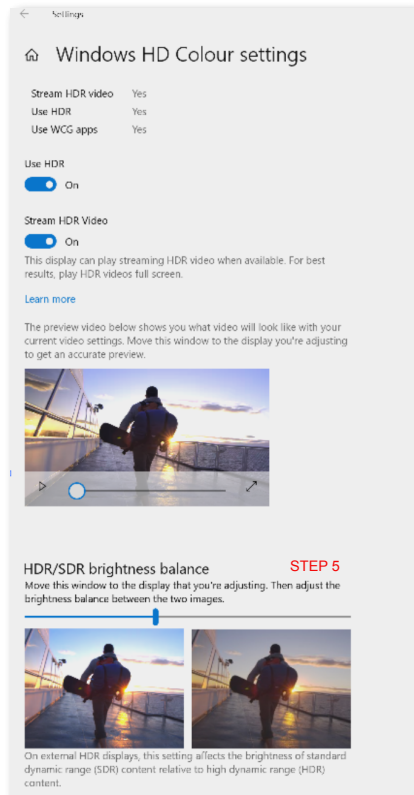
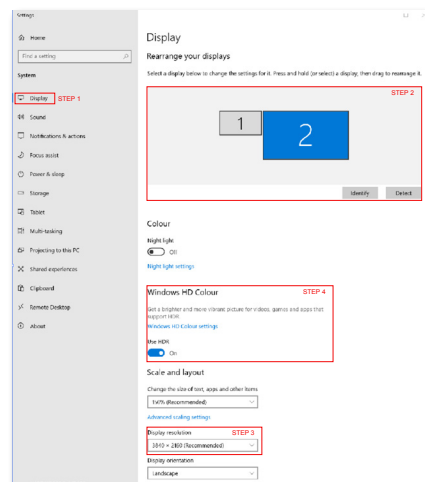
1. Fare clic con il tasto destro sul desktop e accedere a Impostazioni schermo
2. Selezionare il display/monitor
3. Selezionare un display compatibile con HDR in Riorganizza i display.
4. Selezionare le impostazioni di colore HD di Windows.
5. Regolare la luminosità per il contenuto SDR

Nota:

È richiesta l'edizione di Windows11/10; aggiornare sempre alla versione più aggiornata.

Il collegamento di seguito è per ulteriori informazioni dal sito ufficiale Microsoft.

<https://support.microsoft.com/en-au/help/4040263/windows-10-hdr-advanced-color-settings>

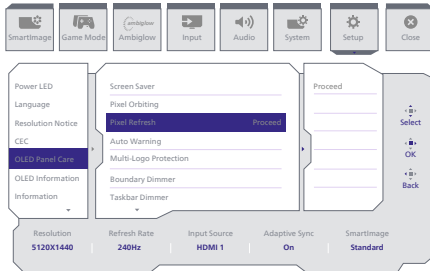


Nota

Per disattivare la funzione HDR, disabilitare dal dispositivo di input e dal suo contenuto. Impostazioni HDR incoerenti tra il dispositivo di input e il monitor potrebbero causare immagini insoddisfacenti.

10. Manutenzione dello schermo

Osservando le caratteristiche dei display QD OLED, esistono meccanismi automatici utilizzati per proteggere lo schermo e ridurre l'effetto di immagine fissa che potrebbe richiedere la necessità di eseguire il processo di aggiornamento. Queste impostazioni del meccanismo possono essere regolate nel menu OSD (On-Screen Display) in Cura pannello QD OLED.



- **Screensaver**

Quando viene rilevata un'immagine statica per un determinato periodo di tempo, la funzione screensaver oscura lo schermo per evitare che sul pannello vi sia un'immagine fissa. Quando viene rilevata un'immagine in movimento, il monitor ripristina la luminosità allo stato di funzionamento precedente. L'impostazione predefinita è On e si consiglia vivamente di impostarla sempre su On per proteggere lo schermo. Si consiglia inoltre di impostare anche il dispositivo per l'utilizzo di uno screensaver.

- **Pixel Orbiting (Orbita pixel)**

Spostamento pixel sposta l'immagine di un paio di pixel a intervalli periodici per evitare potenziali immagini fisse. Questo non è evidente in circostanze normali. L'impostazione predefinita è On e si consiglia vivamente di impostarla sempre su On per proteggere lo schermo.

- **Pixel Refresh (Aggiornamento pixel)**

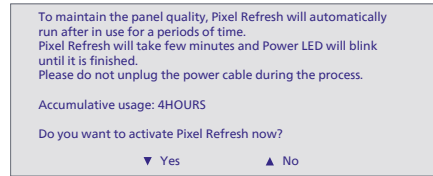
La funzione Pixel Refresh (Aggiornamento pixel) consente di prevenire il burn-in sul monitor. Quando l'utilizzo cumulativo raggiunge 16 ore, lo schermo si aggiorna automaticamente. Inoltre, prima di raggiungere il limite di 16 ore, vengono visualizzati messaggi di avviso di conto alla rovescia, dopodiché l'aggiornamento avviene automaticamente. Non è possibile saltare Pixel Refresh (Aggiornamento pixel), poiché è una funzione necessaria per garantire la corretta cura del monitor.

Quando Pixel Refresh (Aggiornamento pixel) è attivato, lo schermo entra in modalità standby mentre il processo è completato e il LED lampeggia. Una volta terminato Pixel Refresh (Aggiornamento pixel), il LED cessa di lampeggiare e il monitor torna alla normale attività. Se il monitor rimane in modalità standby per oltre 15 minuti o l'utente spegne il monitor (con un utilizzo cumulativo superiore a 4 ore), Pixel Refresh (Aggiornamento pixel) viene eseguito automaticamente. Ciò consente di mantenere prestazioni di visualizzazione ottimali e riduce la ritenzione delle immagini.

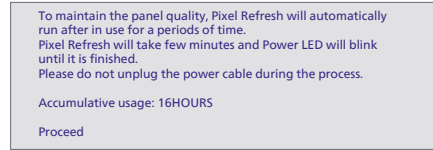
Nel menu OSD (On-Screen Display) sono presenti promemoria di avviso automatici (impostazione predefinita: Off). Si consiglia di abilitare questa impostazione per mantenere le massime prestazioni. Quando l'avviso automatico è attivato, viene visualizzato un messaggio pop-up dopo il limite di utilizzo di 4 ore, che offre all'utente la possibilità di attivare o saltare il processo di aggiornamento. Se l'utente sceglie di ignorare Pixel Refresh (Aggiornamento pixel) iniziale, viene visualizzato un promemoria ogni due ore. Quando l'utilizzo cumulativo raggiunge 16 ore, lo schermo si aggiorna automaticamente.

Se non è possibile attivare Pixel Refresh (Aggiornamento pixel) dopo aver ricevuto il promemoria, è possibile programmare Pixel Refresh (Aggiornamento pixel) nel menu OSD in un momento in cui funziona meglio.

Un messaggio di promemoria che appare dopo 4 ore di utilizzo continuo e che appare ogni 2 ore dopo.



Messaggio di esecuzione obbligatoria



• **Protezione multi-logo**

Quando vengono rilevati più loghi statici sullo schermo, si consiglia di attivare la protezione multi-logo, che oscura lo schermo per proteggere il pannello dall'immagine residua laddove vengono rilevati i loghi.



• **Dimmer limite**

Per porporzioni speciali che presentano un'area nera nella cornice dello schermo

o uno schermo diviso, la funzione Dimmer limite è in grado di rilevare e attenuare automaticamente la luminosità di aree specifiche con una grande differenza nei livelli di luminosità.



Black Letter Detected

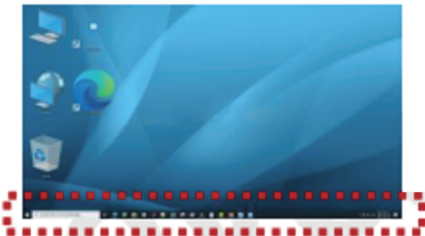


Black Pillar Detected



- **Dimmer barra delle applicazioni**

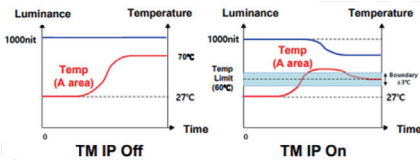
La tecnologia Dimmer barra delle applicazioni riduce la luminosità dell'area della barra delle applicazioni sullo schermo. Nessun cambiamento di luminosità sarà evidente nelle aree diverse dalla barra delle applicazioni.



Taskbar Detected

• **Protezione termica**

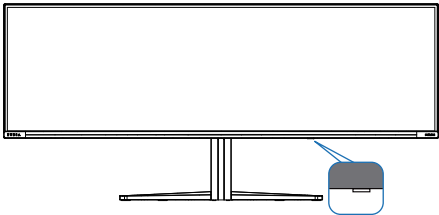
Quando la temperatura del monitor supera i 60 gradi Celsius, la funzione Protezione termica attenua automaticamente la luminosità dello schermo per garantire la corretta dissipazione del calore. Si consiglia di attivare la funzionalità per il monitor.



 **Nota**

Se la temperatura all'interno della struttura del monitor raggiunge una temperatura superiore a 45 gradi Celsius, non è possibile attivare Agg. pixel o Agg. pannello.

LED



Stato	Colore del LED
Accensione	Bianco
Standby	Bianco (intermittente)
Aggiornamento pixel	Bianco (lampeggiante)
Aggiornamento pannello	Giallo (lampeggiante)
Errore pannello	Giallo
Spegnimento	Nessun LED

11. Design per evitare la sindrome da visione al computer (CSV)

Il monitor Philips è progettato per evitare astenopia causata dall'uso prolungato del computer.

Osservare le istruzioni di seguito e utilizzare il monitor Philips per ridurre efficacemente l'affaticamento e ottenere la massima produttività.

1. Illuminazione adeguata dell'ambiente:
 - Regolando l'illuminazione dell'ambiente in modo simile alla luminosità dello schermo, evitare l'illuminazione fluorescente e le superfici che non riflettono troppa luce.
 - Regolando la luminosità e il contrasto al livello appropriato.
2. Abitudini di lavoro ottimali:
 - L'uso eccessivo del monitor potrebbe causare fastidio agli occhi: è meglio fare pause più brevi più spesso sulla propria postazione di lavoro piuttosto che pause più lunghe e meno spesso; ad esempio una pausa di 5-10 minuti dopo 50-60 minuti di utilizzo continuo dello schermo è probabilmente meglio di una pausa di 15 minuti ogni due ore.
 - Osservare qualcosa che vari le distanze dopo un lungo periodo di visualizzazione dello schermo.
 - Chiudere delicatamente e ruotare gli occhi per rilassarsi.
 - Sbattere spesso le palpebre mentre si lavora.
 - Allungare delicatamente il collo e inclinare lentamente la testa in

avanti, all'indietro e lateralmente per alleviare il dolore.

3. Posizione di lavoro ideale
 - Riposizionare lo schermo all'altezza e all'angolazione appropriate in base alla propria altezza.
4. Scegliere il monitor Philips per evitare fastidio agli occhi.
 - Schermo antiriflesso: Lo schermo antiriflesso riduce efficacemente i riflessi fastidiosi che causano affaticamento degli occhi.
 - Tecnologia antisfarfallio per regolare la luminosità e ridurre lo sfarfallio per una visione più confortevole.
 - Modalità LowBlue: La luce blu può causare affaticamento agli occhi. La modalità Philips LowBlue consente di impostare diversi livelli di filtro per la luce blu per diverse situazioni di lavoro.
 - Modalità EasyRead per un'esperienza di lettura simile a quella cartacea, in grado di fornire un'esperienza visiva più confortevole su documenti lunghi sullo schermo.

12. Specifiche tecniche

Immagine/Schermo	
Tipo di pannello	QD OLED
Dimensioni del pannello	48,9" (124,3 cm)
Rapporto proporzioni	32:9
Dimensioni pixel	0,233 (O) mm x 0,233 (V) mm
Contrast Ratio (typ.)	1,5M:1
Risoluzione consigliata	5120 x 1440 @ 60 Hz
Risoluzione massima	5120 x 1440 @ 240 Hz
Angolo di visuale (tip.)	178° (H) / 178° (V) a C/R ≥10000 (tip.)
Miglioramento dell'immagine	SmartImage Game / SmartImage HDR
Frequenza di aggiornamento verticale	48 Hz - 240 Hz
Frequenza orizzontale	30 KHz - 388 KHz
sRGB	Sì
Senza sfarfallio	Sì
Modalità LowBlue	Sì
Colori dello schermo	1,07 miliardi (10 bit) ¹
Compatibile con NVIDIA® G-SYNC®	Sì
AMD FreeSync™ Premium Pro	Sì
EasyRead	Sì
Delta E	Sì
HDR Ready	Sì
Ambiglow	Sì
Aggiornamento del firmware OTA (over-the-air)	Sì
Connettività	
Sorgente di ingresso del segnale	HDMI, DisplayPort, USB-C (modalità DP Alt)
Connettori	1 x USB-C (upstream, HDCP 1.4, HDCP 2.2, HDCP 2.3) 2 x HDMI 2.1 (HDCP 1.4, HDCP 2.2, HDCP 2.3) 1 x DisplayPort 2.1 (HDCP 1.4, HDCP 2.2, HDCP 2.3) 1 x Audio lähtö 1 x USB-B (upstream) 4 x USB-A (Downstream con x2 carica rapida BC 1.2)
Segnale di ingresso	Sincronia separata
USB	
Porte USB	USB UP x1 (upstream) USB-C x1 (upstream, modalità DP Alt) USB-A x 4 (Downstream con x2 carica rapida BC 1.2)

Erogazione di potenza	USB-C: USB PD versione 3.0, fino a 90 W (5 V/3 A, 7 V/3 A, 9 V/3 A, 10 V/3 A, 12 V/3 A, 15 V/3 A, 20 V/4,5 A) USB-A: x2 carica rapida BC 1.2, fino a 7,5 W (5 V/1,5 A)		
USB SuperSpeed	USB-C/USB-A: USB 3.2 Gen1, 5 Gbps		
Utilità			
Altoparlante integrato	Altoparlante a 2,2 canali (7,5 W x 2 tweeter, 7,5 W x 2 woofer con porta di flusso)		
Multi View	PIP/PBP Mode (Modalità PIP/PBP), 2 dispositivi		
Lingue OSD	Inglese, Tedesco, Spagnolo, Greco, Francese, Italiano, Ungherese, Olandese, Portoghese, Portoghese brasiliano, Polacco, Russo, Svedese, Finlandese, Turco, Ceco, Ucraino, Cinese semplificato, Cinese tradizionale, Giapponese, Coreano		
Altre funzioni utili	Supporto VESA (100 x 100 mm),Sistema antifurto Kensington		
Compatibilità Plug & Play	DDC/CI, sRGB, Windows 11/10/8.1/8, Mac OSX		
Base			
Inclinazione	-5 / +15 degree		
Rotazione	-20 / +20 gradi		
Regolazione dell'altezza	120 mm		
Alimentazione			
Consumo energetico	Tensione ingresso CA a 100 V CA, 60Hz	Tensione ingresso CA a 115 V CA, 60Hz	Tensione ingresso CA a 230 V CA, 50Hz
Funzionamento normale	163,8 W (tip.)	163,3 W (tip.)	163,0W (tip.)
Sospensione (Modalità standby)	0,5 W	0,5 W	0,5 W
Modalità Off	0,3 W	0,3 W	0,3 W
Dissipazione di calore*	Tensione ingresso CA a 100 V CA, 60Hz	Tensione ingresso CA a 115 V CA, 60Hz	Tensione ingresso CA a 230 V CA, 50Hz
Funzionamento normale	559,0 BTU/ora (tip.)	557,3 BTU/ora (tip.)	556,3 BTU/ora (tip.)
Sospensione (Modalità standby)	1,71 BTU/ora	1,71 BTU/ora	1,71 BTU/ora
Modalità Off	1,02 BTU/ora	1,02 BTU/ora	1,02 BTU/ora
LED di alimentazione	Modalità accensione: Bianco; modalità di Standby / Sospensione: Bianco (lampeggiante)		
Alimentazione	Integrato, 100-240 V CA, 50/60Hz		

Dimensioni	
Prodotto con base (LxHxP)	1195 x 544 x 359 mm
Prodotto senza base (LxHxP)	1195 x 369 x 181 mm
Prodotto con la confezione(LxHxP)	1290 x 300 x 475 mm
Peso	
Prodotto con base	13,96 kg
Prodotto senza base	10,82 kg
Prodotto con la confezione	19,41 kg
Condizioni operative	
Portata temperatura (operativa)	Da 0°C a 40°C
Umidità relativa (in funzione)	Dal 20% all'80%
Pressione atmosferica (in funzione)	Da 700 a 1060 hPa
Portata temperatura (non operativa)	Da -20°C a 60°C
Umidità relativa (non in funzione)	10% to 90%
Pressione atmosferica (non in funzione)	Da 500 a 1060 hPa
Ambiente ed energia	
RoHS	Sì
Confezione	100% riciclabile
Sostanze specifiche	100% PVC BFR alloggiamento libero
Struttura	
Colore	Bianco
Finitura	Superficie

¹ Per ulteriori informazioni, fare riferimento al Capitolo 12.1 su Formato di input del display.

Pixel attivi: 5120 (O) x 1440 (V). Numero di pixel totali: 5136 (O) x 1456 (V), 8 pixel extra su ciascun lato, spazio riservato per Pixel Orbiting (Orbita pixel).

Nota

1. Questi dati sono soggetti a modifiche senza preavviso. Andare all'indirizzo www.philips.com/support per scaricare la versione più recente del foglio informativo.
2. Per aggiornare il firmware del monitor alla versione più recente, scaricare il software Evnia Precision Center dal sito web Philips. È necessario essere connessi a una rete durante l'aggiornamento firmware su Evnia Precision Center over-the-air (OTA).

12.1 Risoluzione e modalità predefinite

Freq. orizz. (kHz)	Risoluzione	Freq. vert. (Hz)
31,47	720 x 400	70,09
31,47	640 x 480	59,94
35,00	640 x 480	66,67
37,86	640 x 480	72,81
37,50	640 x 480	75,00
37,88	800 x 600	60,32
46,88	800 x 600	75,00
48,36	1024 x 768	60,00
60,02	1024 x 768	75,03
44,77	1280x 720	59,86
63,89	1280 x 1024	60,02
79,98	1280 x 1024	75,03
67,50	1920 x 1080	60,00
135,00	1920 x 1080	120,00
133,29	2560x1440 (PBP)	59,98
183,00	2560x1440	120,00
66,90	3840x1080	60,00
135,00	5120 x 1440	60,00
111,07	5120 x 1440	75,00
266,65	5120 x 1440	120,00
311,89	5120 x 1440 (HDMI/DP)	138,00
244,36	5120 x 1440	165,00
388,55	5120 x 1440	240,00

Nota

Il display funziona al meglio con la risoluzione originale di 5120 x 1440. Per una qualità di visualizzazione ottimale, seguire i consigli sulla risoluzione di seguito.

Per le migliori prestazioni di uscita, assicurarsi sempre che la scheda grafica sia in grado di raggiungere la massima risoluzione e frequenza di aggiornamento di questo display Philips.

Formato di input del display

	444/RGB	444/RGB	444/RGB	
	(HDMI2.1)	(DP2.1)	USBC@USB3.2	USBC@USB2.0
5120 x 1440 @240Hz, 10bits	OK	OK	OK	OK
5120 x 1440 @240Hz, 8bits	OK	OK	OK	OK
Minimum:1920 x 1080 @ 60Hz	OK	OK	OK	OK

 **Nota**

Affinché il monitor funzioni correttamente, la scheda grafica del PC deve supportare quanto segue: HDMI 2.1 FRL con larghezza di banda fino a 48 Gbps (Fixed Rate Link), DisplayPort 2.1 con Display Stream Compression (DSC) e USB-C HBR3 (DisplayPort High Bit Rate 3, 8,10 Gbps). La risoluzione del display e la frequenza di aggiornamento dipendono anche dalla capacità della scheda grafica del computer.

13. Risparmio energetico

Se la scheda video o il software installato sul PC è conforme agli standard DPM VESA, il monitor può ridurre automaticamente il suo consumo energetico quando non è in uso. Quando è rilevato l'input dalla tastiera, dal mouse o altri dispositivi, il monitor si "risveglia" automaticamente. La tabella che segue mostra il consumo energetico e le segnalazioni di questa funzione automatica di risparmio energetico:

Definizione del risparmio energetico					
Modalità VESA	Video	Sincronia orizzontale	Sincronia verticale	Potenza usata	Colore del LED
Attiva	ATTIVO	SI	SI	163,3 W (tipico) 337,4 W (max.)	Bianco
Sospensione (Modalità standby)	DISATTIVO	No	No	0,5 W	Bianco (lampeggiante)
Modalità Off	DISATTIVO	-	-	0,3 W	DISATTIVO

La configurazione che segue è usata per misurare il consumo energetico di questo monitor.

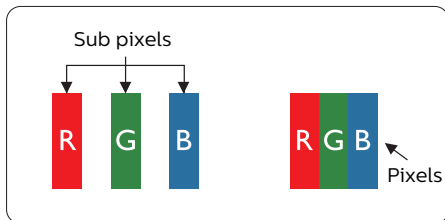
- Risoluzione originale: 5120 x 1440
- Contrasto: 50%
- Luminosità: 90%
- Temperatura colore: 6500k con modello tutto bianco

 **Nota**
Questi dati sono soggetti a cambiamenti senza preavviso.

14. Assistenza Clienti e Garanzia

14.1 Criteri di valutazione dei pixel difettosi dei monitor a schermo piatto Philips

La Philips si impegna a consegnare prodotti della più alta qualità. Utilizziamo alcuni dei processi di produzione più avanzati nell'industria e delle rigorose procedure di controllo della qualità. Tuttavia i difetti dei pixel e dei pixel secondari nei pannelli TFT usati nei monitor a schermo piatto sono talvolta inevitabili. Nessun produttore è in grado di garantire che tutti i pannelli siano privi di difetti dei pixel, ma la Philips garantisce che qualsiasi monitor con un numero inaccettabile di difetti sarà riparato oppure sostituito sotto garanzia. Questa nota spiega i diversi tipi di difetti dei pixel e definisce i livelli accettabili di difetto per ogni tipo. Per avvalersi della riparazione o sostituzione in garanzia, il numero di difetti dei pixel su un pannello TFT deve superare i livelli descritti di seguito. Ad esempio: non più dello 0,0004% dei pixel secondari di un monitor può essere difettoso. Inoltre, Philips stabilisce degli standard di qualità ancora più alti per alcuni tipi o combinazioni di difetti dei pixel che sono più evidenti di altri. Questi criteri di valutazione sono validi in tutto il mondo.



Pixel e pixel secondari

Un pixel, o elemento dell'immagine, è composto di tre pixel secondari nei tre colori primari rosso, verde e blu.

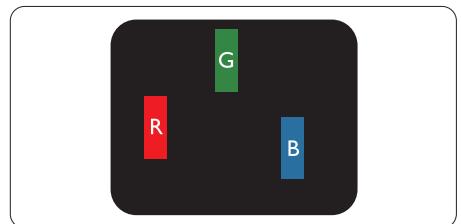
Un'immagine è formata da un insieme di pixel. Quando tutti i pixel secondari di un pixel sono illuminati, i tre pixel secondari colorati appaiono insieme come un singolo pixel bianco. Quando sono tutti spenti, i tre pixel secondari colorati appaiono insieme come un pixel nero. Altre combinazioni di pixel illuminati o spenti appaiono come singoli pixel di altri colori.

Tipi di difetti dei pixel

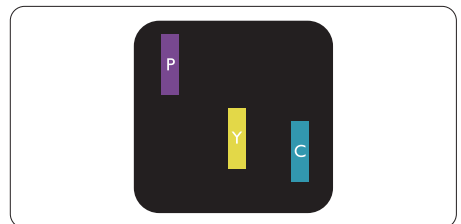
I difetti dei pixel e dei pixel secondari appaiono sullo schermo in modi diversi. Esistono due categorie di difetti dei pixel e diversi tipi di difetti dei pixel secondari all'interno di ogni categoria.

Punti luminosi

Questi difetti appaiono come pixel o pixel secondari che sono sempre accesi oppure 'attivi'. Un punto luminoso è un pixel secondario che risalta sullo schermo quando il monitor visualizza un motivo scuro. Ci sono vari tipi di punti luminosi.

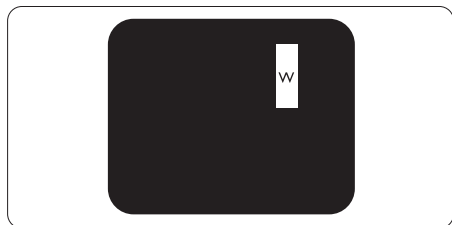


Un pixel secondario rosso, verde o blu illuminato.



Due sottopixel adiacenti illuminati

- Rosso + Blu = Viola
- Rosso + Verde = Giallo
- Verde + Blu = Ciano (Azzurro)



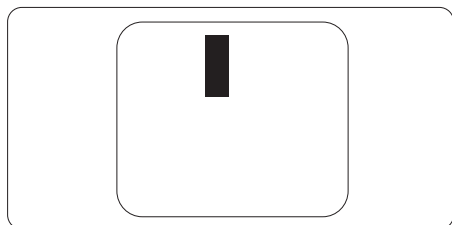
Tre pixel secondari adiacenti illuminati (un pixel bianco).

☰ Nota

Un punto luminoso rosso o blu deve essere oltre il 50% più luminoso dei punti adiacenti mentre un punto luminoso verde è il 30% più luminoso dei punti adiacenti.

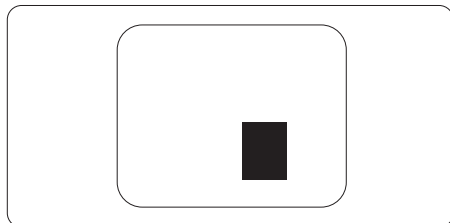
Punti neri

Compaiono come pixel o pixel secondari sempre spenti o "inattivi". Un punto nero è un pixel secondario che risalta sullo schermo quando il monitor visualizza un motivo chiaro. Ci sono vari tipi di punti neri.



Prossimità dei difetti dei pixel

Poiché i difetti dei pixel e dei pixel secondari dello stesso tipo che si trovano vicini fra loro sono più evidenti, la Philips specifica anche le tolleranze per la prossimità dei difetti dei pixel.



Limiti di tolleranza dei difetti dei pixel

Per avvalersi della riparazione o sostituzione a causa di difetti dei pixel durante il periodo di garanzia, il pannello TFT di un monitor a schermo piatto Philips deve avere difetti dei pixel e dei pixel secondari che eccedono quelli tollerabili elencati nelle tabelle che seguono.

PUNTI LUMINOS	LIVELLO ACCETTABILE
1 pixel secondario acceso	0
2 pixel secondari adiacenti accesi	0
3 pixel secondari adiacenti accesi (un pixel bianco)	0
Distanza tra due punti luminosi*	0
Totale di punti bianchi di tutti i tipi	0
PUNTI NERI	LIVELLO ACCETTABILE
1 pixel secondario scuri	8 o meno
2 pixel secondari scuri adiacenti	3 o meno
3 pixel secondari scuri adiacenti	1 o meno
Distanza tra due punti neri*	≥5mm
Totale di punti neri di tutti i tipi	8 o meno
TOTALE PUNTI DIFETTOSI	LIVELLO ACCETTABILE
Totale di punti bianchi o punti neri di tutti i tipi	8 o meno

 **Nota**

1 o 2 pixel secondari adiacenti = 1 punto difettoso

14.2 Assistenza clienti e garanzia

Per informazioni sulla copertura della garanzia e requisiti aggiuntivi di assistenza validi per la propria zona, visitare il sito www.philips.com/support per maggiori dettagli, oppure contattare la locale Assistenza clienti Philips Care Center.

Per l'estensione della garanzia, se si vuole estendere il periodo generale di garanzia, il Centro assistenza certificato offre un pacchetto di servizi Fuori garanzia.

Per il periodo di garanzia, fare riferimento alla Dichiarazione di garanzia nel Manuale di informazioni su normative e servizi.

Se si vuole usufruire di questo servizio, assicurarsi di acquistare il servizio entro 30 giorni di calendario dalla data di acquisto originale. Durante il periodo di garanzia estesa, il servizio comprende prelievo, la riparazione e reso; tuttavia l'utente sarà responsabile di tutti i costi maturati.

Se il Partner certificato all'assistenza non può eseguire le riparazioni necessarie nel quadro del pacchetto di garanzia estesa offerta, troveremo delle soluzioni alternative, se possibile, per tutto il periodo di garanzia estesa acquistato.

Contattare il rappresentante dell'Assistenza clienti Philips, oppure la locale Assistenza clienti (utilizzando il numero dell'Assistenza clienti) per altri dettagli.

I numeri dell'Assistenza clienti Philips Care Center sono elencati di seguito.

• Periodo di garanzia standard locale	• Periodo di garanzia estesa	• Totale periodo di garanzia
• Dipende dalle varie zone	• + 1 anno	• Periodo di garanzia standard locale +1
	• + 2 anni	• Periodo di garanzia standard locale +2
	• + 3 anni	• Periodo di garanzia standard locale +3

** È necessaria la prova originale dell'acquisto e dell'acquisto dell'estensione della garanzia.

Nota

Fare riferimento al Manuale di informazioni su normative e servizi per la hotline di assistenza regionale, disponibile sulla pagina di supporto del sito Web Philips.

15. Risoluzione dei problemi e FAQ

15.1 Risoluzione dei problemi

Questa pagina tratta i problemi che possono essere corretti dall'utente. Se il problema persiste, dopo avere tentato queste soluzioni, mettersi in contatto con l'Assistenza Clienti Philips.

1 Problemi comuni

Nessuna immagine (il LED di alimentazione non è acceso)

- Assicurarsi che il cavo di alimentazione sia collegato ad una presa di corrente ed alla presa sul retro del monitor.
- Per prima cosa, accertarsi che il tasto di alimentazione sul pannello posteriore del monitor sia in posizione OFF, poi premerlo per metterlo in posizione ON.

Nessuna immagine (il LED di alimentazione è bianco)

- Assicurarsi il computer sia acceso.
- Assicurarsi che il cavo segnale sia collegato in modo appropriato al computer.
- Assicurarsi che il connettore del cavo del monitor non abbia pin piegati. In caso affermativo, sostituire il cavo.
- Potrebbe essere stata attivata la funzione di risparmio energetico.

Lo schermo visualizza il messaggio



Check cable connection

- Assicurarsi che il cavo del monitor sia collegato in modo appropriato al

computer. (Fare anche riferimento alla Guida Rapida.)

- Assicurarsi che il cavo del monitor non abbia pin piegati.
- Assicurarsi il computer sia acceso.

Il tasto AUTO non funziona

- La funzione Auto è applicabile solo in modalità VGA analogico. Se il risultato non è soddisfacente, si possono eseguire le regolazioni manuali usando il menu OSD.

ⓘ Nota

La funzione Auto non è applicabile in modalità DVI digitale perché non è necessaria.

Sono presenti segni visibili di fumo o scintille

- Non eseguire alcuna delle procedure di risoluzione dei problemi
- Scollegare immediatamente il monitor dalla presa di corrente per motivi di sicurezza
- Chiamare immediatamente un rappresentante del Centro Assistenza Philips.

2 Problemi dell'immagine

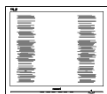
L'immagine non è centrata

- Regolare la posizione dell'immagine usando la funzione "Auto" dei controlli OSD.
- Regolare la posizione dell'immagine usando la voce Fase/Frequenza del menu OSD Impostazione. È valido solo in modalità VGA.

L'immagine vibra sullo schermo

- Controllare che il cavo segnale sia collegato in modo appropriato alla scheda video del PC.

Appare uno sfarfallio verticale



- Regolare la posizione dell'immagine usando la funzione "Auto" dei controlli OSD.
- Eliminare le barre orizzontali usando la voce Fase/Frequenza del menu OSD Impostazione. È valido solo in modalità VGA.

Appare uno sfarfallio orizzontale



- Regolare la posizione dell'immagine usando la funzione "Auto" dei controlli OSD.
- Eliminare le barre orizzontali usando la voce Fase/Frequenza del menu OSD Impostazione. È valido solo in modalità VGA.

L'immagine appare sfuocata, indistinta o troppo scura

- Regolare il contrasto e la luminosità usando il menu OSD.

Dopo avere spento il monitor, rimane una "immagine residua", "immagine fantasma" o "burn-in".

- La visualizzazione ininterrotta di immagini statiche per un lungo periodo di tempo può provocare sullo schermo il fenomeno di "immagine residua" o "immagine fantasma", noto anche come "burn-in". Il "burn-in", la "sovrimpressioni" o "immagine fantasma" è un fenomeno ben noto alla tecnologia dei pannelli QD OLED. Nella maggior parte dei casi il fenomeno "burn-in", "immagine residua" o "immagine fantasma"

scompare gradatamente nel tempo dopo che il monitor è stato spento.

- Attivare sempre uno screen saver con animazione quando si lascia il monitor inattivo.
- Attivare sempre un'applicazione d'aggiornamento periodico dello schermo se il monitor QD OLED visualizza contenuti statici che non cambiano.
- La mancata attivazione di uno screensaver o un aggiornamento periodico dello schermo potrebbe causare casi più gravi di "burn-in", "immagine residua" o "immagine fantasma" che non scompaiono e non possono essere risolti. Tali danni non sono coperti dalla garanzia.

L'immagine appare distorta. Il testo è indistinto o sfuocato.

- Impostare la risoluzione schermo del PC sulla stessa risoluzione originale raccomandata per il monitor.

Sullo schermo appaiono dei punti verdi, rossi, blu, neri e bianchi

- I punti residui sono una caratteristica normale dei cristalli liquidi usati dalla tecnologia moderna. Fare riferimento alla sezione Criteri di valutazione dei pixel difettosi per altri dettagli.

* La luce del LED "accensione" è troppo forte e disturba

- La luce del LED di accensione può essere regolata usando il menu OSD Impostazione.

Per ulteriore assistenza, fare riferimento alle Informazioni di contatto dell'assistenza elencate nel Manuale di informazioni su normative e servizi e contattare il rappresentante dell'assistenza clienti Philips.

* Le funzionalità sono diverse in base ai modelli di display.

15.2 Domande generiche

Domanda 1: Quando installo il mio monitor, che cosa devo fare se lo schermo visualizza il messaggio "Cannot display this video mode" (Impossibile visualizzare questa modalità video)?

Risposta: Risoluzione raccomandata per questo monitor: 5120 x 1440

- Scollegare tutti i cavi, poi collegare il PC al monitor usato in precedenza.
- Aprire il menu Start di Windows e selezionare Settings (Impostazioni)/ Control Panel (Pannello di controllo). Nella finestra del Control Panel (Pannello di controllo) selezionare l'icona Display (Schermo). Nella finestra Proprietà - Schermo, selezionare la scheda "Settings" (Impostazioni). Nella scheda impostazioni, nell'area denominata "Desktop Area" (Risoluzione dello schermo), spostare il dispositivo di scorrimento su 5120 x 1440 pixel.
- Aprire le "Advanced Properties" (Proprietà Avanzate) ed impostare la Frequenza di aggiornamento su 60 Hz, poi fare clic su OK.
- Riavviare il computer e ripetere le istruzioni dei punti 2 e 3 per verificare che il PC sia impostato su 5120 x 1440 .
- Spegnerne il computer, scollegare il vecchio monitor e ricollegare il monitor QD OLED Philips.
- Accendere il monitor e quindi accendere il PC.

Domanda 2:

Qual è la frequenza di aggiornamento raccomandata per il monitor QD OLED?

Risposta:

La frequenza di aggiornamento raccomandata nei monitor QD OLED è di 60 Hz. Nel caso di disturbi sullo schermo, può essere regolata su un valore massimo di 100 Hz per cercare di risolvere il problema.

Domanda 3:

Che cosa sono i file .inf e .icm? Come si installano i driver (.inf e .icm)?

Risposta:

Questi sono i file driver del monitor. La prima volta che si installa il monitor, il computer potrebbe richiedere i driver del monitor (file .inf e .icm). Seguire le istruzioni nel manuale dell'utente. I driver del monitor (file .inf e .icm) saranno installati automaticamente.

Domanda 4: Come si regola la risoluzione?

Risposta: La scheda video / il driver video ed il monitor determinano insieme le risoluzioni disponibili. La risoluzione preferita si seleziona nel Pannello di controllo Windows® usando le "Proprietà - Schermo".

Domanda 5: Che cosa faccio se mi perdo durante le procedure di regolazione del monitor tramite OSD?

Risposta: Premere il tasto ➡ e selezionare "Reset" (Ripristina) per richiamare tutte le impostazioni predefinite.

Domanda 6: Lo schermo QD OLED è resistente ai graffi?

Risposta: In generale si raccomanda di non sottoporre la superficie del pannello ad impatti e di proteggerla da oggetti dalla forma appuntita o arrotondata. Quando si maneggia il monitor, assicurarsi di non applicare pressioni alla superficie del pannello. Diversamente le condizioni della garanzia potrebbero essere modificate.

Domanda 7: Come si pulisce la superficie dello schermo QD OLED?

Risposta: Usare un panno pulito, morbido e asciutto per la pulizia normale. Usare alcool isopropilico per una pulizia più accurata. Non usare altri solventi come alcool etilico, etanolo, acetone, esano, eccetera.

Domanda 8:

Posso modificare l'impostazione colore del monitor?

Risposta: Sì, le impostazioni colore possono essere modificate usando i comandi OSD, come segue.

- Premere ➡ per visualizzare il menu OSD (On Screen Display)
- Premere la ↓ per selezionare l'opzione "Colore" e poi premere il tasto ➡ per accedere alle impostazioni colore; ci sono tre impostazioni, come segue.
 1. Color Temperature (Temperatura colore): Native, 5000K, 6500K, 7500K, 8200K, 9300K e 11500K. Con la temperatura colore 5000K il pannello appare "caldo, con toni rosso-bianchi", mentre con la temperatura colore 11500K il

pannello appare "freddo con toni blu-bianchi".

2. sRGB: È l'impostazione standard per assicurare il corretto scambio di colori tra i vari dispositivi (e.g. video/fotocamere digitali, monitor, stampanti, scanner, ecc.).
3. User Define (Definito dall'utente): Si possono scegliere le impostazioni preferite del colore regolando rosso, verde e blu.

Nota

Una misurazione del colore della luce irradiato da un oggetto mentre è riscaldato. Questa misurazione è espressa in termini di scala assoluta (gradi Kelvin). Temperature Kelvin basse, come 2004K, sono i rossi; temperature più alte - come 9300K - sono i blu. La temperatura neutra è il bianco, a 6504K.

Domanda 9:

Posso collegare il mio monitor QD OLED a qualsiasi PC, postazione di lavoro o Mac?

Risposta: Sì. Tutti i monitor QD OLED Philips sono compatibili con PC, Mac e postazioni di lavoro standard. Potrebbe essere necessario un cavo adattatore per collegare il monitor al sistema Mac. Rivolgersi al rivenditore Philips per altre informazioni.

Domanda10:

I monitor QD OLED Philips sono Plug-and-Play?

Risposta: Sì, i monitor sono compatibili Plug-and-Play con Windows 8/Windows 8.1/Windows 10/Windows 11/Mac OSX.

Domanda 11:

Che cos'è l'Image Sticking, o Image Burn-in, o sovrapposizione, o immagine fantasma dei pannelli QD OLED?

Risposta: La visualizzazione ininterrotta di immagini statiche per un lungo periodo di tempo può provocare sullo schermo il fenomeno di "immagine residua" o "immagine fantasma", noto anche come "burn-in". Il "Burn-in", la "sovrapposizione" o "immagine fantasma" è un fenomeno ben noto alla tecnologia dei pannelli QD OLED. Nella maggior parte dei casi il fenomeno "burn-in", "immagine residua" o "immagine fantasma" scompare gradatamente nel tempo dopo che il monitor è stato spento. Attivare sempre uno screen saver con animazione quando si lascia il monitor inattivo. Attivare sempre un'applicazione di aggiornamento periodico dello schermo se il monitor QD OLED visualizza contenuti statici che non cambiano.

 **Avviso**

La mancata attivazione di uno screensaver o un aggiornamento periodico dello schermo potrebbe causare casi più gravi di "burn-in", "immagine residua" o "immagine fantasma" che non scompaiono e non possono essere risolti. Questo tipo di danni non è coperto dalla garanzia.


Domanda 12:

Perché lo schermo non visualizza il testo in modo nitido e mostra dei caratteri frastagliati?

Risposta: Il monitor QD OLED funziona al meglio con la sua risoluzione originale di 5120 x 1440. Usare questa risoluzione per ottenere la visualizzazione migliore.

Domanda 13:

Come sbloccare/bloccare il tasto di scelta rapida personale?

Risposta: Premere  per 10 secondi per sbloccare/bloccare il tasto di scelta rapida; così facendo, il monitor visualizzerà "Attenzione" per mostrare lo stato di sblocco/blocco come mostrato di seguito.

Display controls unlocked

Display controls locked

Domanda 14:

Dove posso trovare il Manuale di informazioni su normative e servizi menzionato in EDFU?

Risposta: Il Manuale di informazioni su normative e servizi può essere scaricato dalla pagina di supporto del sito Web Philips.

15.3 FAQ su Multiview

Domanda 1: È possibile ingrandire la finestra secondaria PIP?

Risposta: Sì, è possibile selezionare 3 modalità: [Small] (Piccolo), [Middle] (Medio), [Large] (Grande). Premere ➡ per accedere al menu OSD. Selezionare l'opzione [PIP Size] (Dimensioni PiP) preferita dal menu principale [PIP / PBP].

Domanda 2: Come si ascolta l'audio indipendente dal video?

Risposta: Di solito la sorgente audio è collegata alla sorgente dell'immagine principale. Se si desidera modificare l'ingresso della sorgente audio, premere ➡ per accedere al menu OSD. Selezionare l'opzione [Audio Source] (Sorgente audio) preferita dal menu principale [Audio].
Notare che alla successiva accensione del display, per impostazione predefinita il display selezionerà l'origine audio che è stata scelta l'ultima volta. Per modificarla, è necessario ripetere le precedenti procedure di selezione della nuova sorgente audio preferita, che diventerà la modalità "predefinita".

Domanda 3: Perché le finestre secondarie sfarfallano quando è abilitata la funzione PIP/PBP.

Risposta: Perché l'origine video delle finestre secondarie è temporizzazione interlacciata (i-timing); modificare l'origine del segnale delle finestre secondarie sulla temporizzazione progressiva (P-timing).



2023 © TOP Victory Investments Ltd. All rights reserved.

Questo prodotto è stato fabbricato e venduto sotto la responsabilità di Top Victory Investments Ltd., e Top Victory Investments Ltd. è il garante di questo prodotto. Philips e Philips Shield Emblem sono marchi registrati di Koninklijke Philips N.V e sono utilizzati sotto licenza.

Le specifiche sono soggette a modifica senza preavviso.

Versione: 49M2C8900E1T