



MANUALE DELL'UTENTE

MONITOR LED LCD

(Monitor LED*)

* I monitor LED LG sono monitor LCD con retroilluminazione LED.

Leggere attentamente il presente manuale prima di utilizzare l'apparecchio e conservarlo come riferimento futuro.

34WP75C
34WP75CP

www.lg.com

Copyright © 2021 LG Electronics Inc. Tutti i diritti riservati.

SOMMARIO

LICENZA 3

INFORMAZIONI AVVISO SOFTWARE OPEN SOURCE 4

MONTAGGIO E PREPARAZIONE 4

- Driver e software supportati 4
- Descrizione del prodotto e dei pulsanti 5
 - Come usare il tasto del joystick
- Spostamento e sollevamento del monitor 5
 - Installazione su un tavolo
 - Regolazione dell'altezza del supporto
 - Regolazione dell'angolazione
 - Uso del blocco Kensington
 - Installazione della piastra di montaggio a parete
 - Installazione su una parete

UTILIZZO DEL MONITOR 10

- Collegamento a un PC 10
 - Collegamento HDMI
 - Connessione DisplayPort

- Collegamento a dispositivi AV 11
 - Collegamento HDMI
- Collegamento di periferiche 12
 - Collegamento dispositivo USB
 - Collegamento di cuffie

IMPOSTAZIONI UTENTE 13

- Attivazione del menu principale 13
 - Funzioni del menu principale
- Impostazioni utente 15
 - Impostazioni del menu

RISOLUZIONE DEI PROBLEMI . 26

SPECIFICHE DEL PRODOTTO .. 29

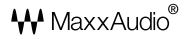
- Modalità supporto predefinito (Modalità Impostazioni preconfigurate, PC) 31
- Temporizzazione HDMI (video) 32

LICENZA

Ciascun modello dispone di licenze differenti. Per ulteriori informazioni sulle licenze, visitare il sito Web all'indirizzo www.lg.com.



I termini HDMI e HDMI High-Definition Multimedia Interface e il logo HDMI sono marchi o marchi registrati di HDMI Licensing Administrator, Inc. negli Stati Uniti e in altri paesi.



MaxxAudio e altri marchi MAXX sono marchi commerciali o marchi registrati di Waves Audio Ltd.



The SuperSpeed USB Trident logo is a registered trademark of USB Implementers Forum, Inc.

INFORMAZIONI AVVISO SOFTWARE OPEN SOURCE

Per ottenere il codice sorgente contenuto in questo prodotto secondo quanto consentito dalle licenze GPL, LGPL, MPL e altre licenze Open Source, visitare <http://opensource.lge.com>.

In aggiunta al codice sorgente, sono disponibili per il download tutti i termini di licenza, le esclusioni di responsabilità e le relative note di copyright.

LG Electronics fornirà anche il codice open source su CD-ROM su richiesta tramite e-mail all'indirizzo opensource@lge.com addebitando il costo delle spese di distribuzione (ad esempio il costo di supporti, spedizione e gestione).

L'offerta è valida per un periodo di tre anni a partire dalla nostra ultima spedizione di questo prodotto. L'offerta è valida per gli utenti che avranno ricevuto queste informazioni.

MONTAGGIO E PREPARAZIONE

ATTENZIONE

- Per garantire la sicurezza e le prestazioni del prodotto, utilizzare sempre componenti originali LG.
- Danni o lesioni provocati da componenti non originali non sono coperti dalla garanzia del prodotto.
- Si consiglia di utilizzare i componenti forniti.
- Se si utilizzano cavi generici non certificati da LG, è possibile che la schermata non venga visualizzata o che le immagini siano disturbate.
- Le illustrazioni riportate in questo documento raffigurano procedure standard che

potrebbero variare rispetto a quelle per il prodotto specifico.

- Non applicare sostanze estranee (oli, lubrificanti, ecc.) ad alcuna parte delle viti durante l'assemblaggio del prodotto. (In caso contrario, si rischia che il prodotto venga danneggiato.)
- Non stringere eccessivamente le viti, altrimenti il monitor potrebbe riportare danni. Non coperti dalla garanzia del prodotto.
- Non capovolgere il monitor sorreggendolo dalla base. Altrimenti il monitor potrebbe staccarsi dal supporto e provocare lesioni personali.
- Per sollevare o spostare il monitor, non toccare lo schermo. La pressione esercitata sullo schermo del monitor potrebbe danneggiarlo.

NOTA

- I componenti possono essere diversi da quelli illustrati in questo documento.
- Allo scopo di migliorare le prestazioni del prodotto, tutte le informazioni e le specifiche contenute in questo manuale sono soggette a modifica senza preavviso.
- Per acquistare accessori opzionali, recarsi in un punto vendita di prodotti elettronici, visitare un sito di vendita online o contattare il rivenditore presso il quale è stato acquistato il prodotto.
- Il cavo di alimentazione fornito può variare a seconda dell'area.

Driver e software supportati

Puoi scaricare e installare la versione più recente dal sito web di LGE (www.lg.com).

Driver e software supportati	Priorità di installazione
Driver del monitor	Consigliata
OnScreen Control	Consigliata
Dual Controller	Opzionale

Descrizione del prodotto e dei pulsanti



Tasto del joystick

Come usare il tasto del joystick

Per controllare facilmente le funzioni del monitor, premere il tasto del joystick o muoverlo con il dito verso destra/sinistra/su/giù.

Funzioni di base

		Accensione	Premere il tasto del joystick con il dito per accendere il monitor.
		Spegnimento	Tenere premuto il tasto del joystick con il dito per più di 5 secondi per spegnere il monitor.
		Controllo volume	Per controllare il volume, muovere il tasto del joystick verso sinistra/destra.

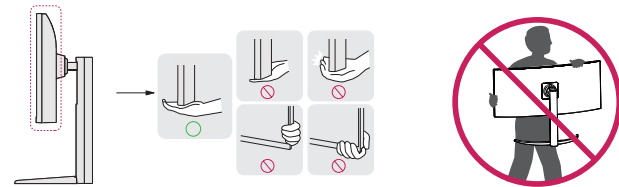
! NOTA

- Il tasto del joystick è situato nella parte inferiore del monitor.

Spostamento e sollevamento del monitor

Per spostare o sollevare il monitor, attenersi alla seguente procedura per evitare graffi o danni al prodotto e per trasportarlo in sicurezza, indipendentemente dalla forma e dalle dimensioni.

- Prima di spostare il monitor, inserirlo all'interno della confezione originale o di un materiale da imballaggio.
- Prima di sollevare o spostare il monitor, scollegare il cavo di alimentazione e tutti gli altri cavi.
- Afferrare saldamente la parte inferiore e laterale della cornice del monitor. Non afferrarlo dal pannello.
- Per evitare che il monitor si graffi, mantenerlo con lo schermo rivolto all'esterno.
- Durante il trasporto, non esporre il monitor a scosse o eccessive vibrazioni.
- Quando si sposta il monitor, mantenerlo verticale senza ruotarlo o inclinarlo.

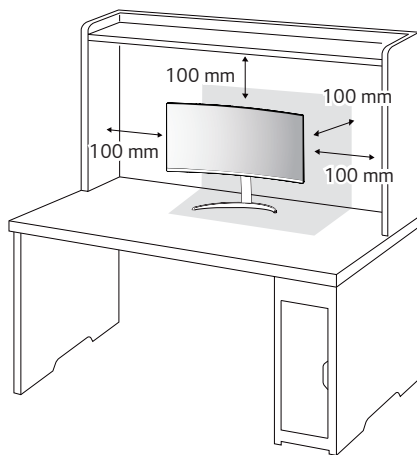


! ATTENZIONE

- Evitare il più possibile di toccare lo schermo del monitor.
 - In caso contrario, lo schermo o alcuni pixel per la riproduzione delle immagini potrebbero danneggiarsi.
- Se si utilizza il pannello del monitor senza la base del supporto, il relativo pulsante joystick potrebbe determinare l'instabilità o la caduta del monitor, causando danni al monitor o lesioni fisiche alle persone. Inoltre, anche il pulsante joystick potrebbe non funzionare correttamente.

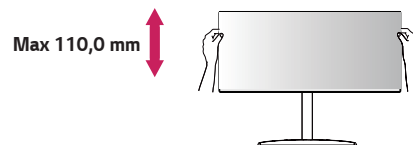
Installazione su un tavolo

- Sollevare il monitor e collocarlo sul tavolo in posizione verticale. Per garantire una ventilazione sufficiente, posizionarlo ad almeno 100 mm dalla parete.



Regolazione dell'altezza del supporto

- 1 Collocare il monitor montato sulla base del supporto in posizione verticale.
- 2 Afferrare con fermezza il monitor con entrambe le mani e raddrizzarlo.



⚠ AVVISIO

- Durante la regolazione dell'altezza dello schermo, non appoggiare la mano sul corpo del supporto per evitare lesioni alle dita.

⚠ ATTENZIONE

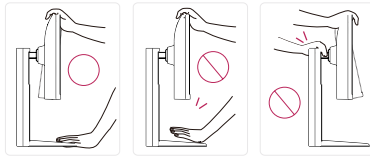
- Scollegare il cavo di alimentazione prima di spostare o installare il monitor; Per evitare il rischio di scosse elettriche.
- Accertarsi di utilizzare il cavo di alimentazione fornito nella confezione del prodotto e collegarlo a una presa di alimentazione con messa a terra.
- Se occorre un altro cavo di alimentazione, contattare il rivenditore locale o il negozio più vicino.

Regolazione dell'angolazione

- 1 Collocare il monitor montato sulla base del supporto in posizione verticale.
 - 2 Regolare l'angolazione dello schermo.
- L'angolazione dello schermo può essere regolata in avanti e indietro da -5° a 20° per agevolare la visualizzazione.

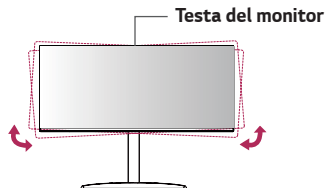
! AVVISO

- Per evitare lesioni alle dita durante la regolazione dello schermo, non afferrare la cornice del monitor dalla parte inferiore come mostrato di seguito.
- Fare attenzione a non toccare o premere l'area dello schermo durante la regolazione dell'angolazione del monitor.



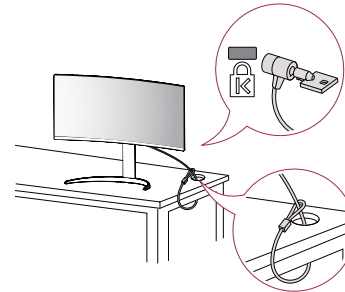
! NOTA

- Il lato sinistro o destro della testa del monitor si può girare su o giù di poco (fino a 3°). Regolare il livello orizzontale della testa del monitor.



Uso del blocco Kensington

Il connettore per il sistema di sicurezza Kensington si trova sulla base del monitor. Per ulteriori informazioni sull'installazione e sull'utilizzo, fare riferimento al manuale utente del blocco Kensington o visitare il sito Web <http://www.kensington.com>. Collegare il monitor a un tavolo utilizzando il cavo del sistema di sicurezza Kensington.



! NOTA

- Il sistema di sicurezza Kensington è opzionale. È possibile acquistare accessori opzionali presso la maggior parte dei punti vendita di prodotti elettronici.

Installazione della piastra di montaggio a parete

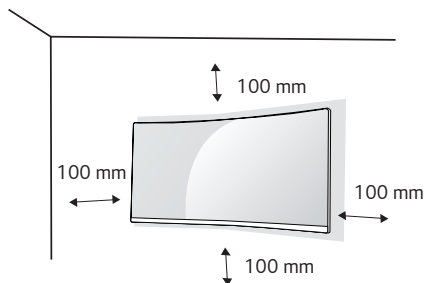
Questo monitor è conforme alle specifiche per la piastra di montaggio a parete o altri dispositivi compatibili.

! NOTA

- La piastra di montaggio a parete è venduta separatamente.
- Per ulteriori informazioni sull'installazione, consultare la guida all'installazione della piastra di montaggio a parete.
- Fare attenzione a non esercitare una pressione eccessiva durante l'installazione della piastra di montaggio a parete, onde evitare danni allo schermo.
- Rimuovere il supporto prima di installare il monitor con il fissaggio a parete attaccando il supporto al contrario.

Installazione su una parete

Installare il monitor ad almeno 100 mm di distanza dalla parete e lasciare circa 100 mm di spazio su ogni lato per assicurare una ventilazione sufficiente. Contattare il rivenditore per ottenere istruzioni dettagliate sull'installazione. In alternativa, consultare il manuale per l'installazione e la sistemazione della staffa per montaggio a parete inclinabile.

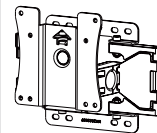


Per installare il monitor su una parete, fissare una staffa per montaggio a parete (opzionale) al retro del monitor.

Assicurarsi che la staffa per montaggio a parete sia fissata saldamente al monitor e alla parete.

- 1 Se si utilizzano viti più lunghe rispetto a quelle standard, l'interno del prodotto potrebbe danneggiarsi.
- 2 Una vite non conforme allo standard VESA può danneggiare il prodotto e causare la caduta del monitor. LG Electronics non è responsabile per incidenti dovuti all'utilizzo di viti non standard.

Montaggio a parete (mm)	100 x 100
Viti standard	M4 x L10
Numero di viti	4
Piastra per montaggio a parete (facoltativa)	LSW 149



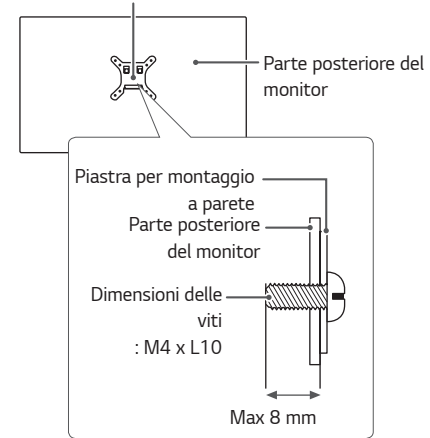
! NOTA

- Utilizzare le viti specificate dagli standard VESA.
- Il kit per il montaggio a parete include la guida all'installazione e tutti i componenti necessari.
- La staffa per montaggio a parete è un accessorio opzionale. È possibile acquistare accessori opzionali presso il rivenditore locale di fiducia.
- La lunghezza della vite potrebbe essere diversa per ciascuna staffa per montaggio a parete. Accertarsi di utilizzare la lunghezza appropriata.
- Per ulteriori informazioni, consultare il manuale utente per la staffa per montaggio a parete.

! ATTENZIONE

- Scollegare il cavo di alimentazione prima di spostare o installare il monitor per evitare scosse elettriche.
- L'installazione del monitor al soffitto o a una parete inclinata potrebbe causare la caduta del monitor e conseguenti lesioni. Utilizzare un supporto per montaggio a parete autorizzato da LG e contattare il rivenditore locale o il personale qualificato.
- Un serraggio eccessivo delle viti potrebbe causare danni al monitor. I danni derivanti da questa operazione non sono coperti dalla garanzia del prodotto.
- Utilizzare la staffa per montaggio a parete e viti conformi allo standard VESA. I danni causati dall'utilizzo o dall'impiego errato di componenti non appropriati non sono coperti dalla garanzia del prodotto.
- Se misurata dal retro del monitor, la lunghezza di ciascuna vite installata non deve essere superiore a 8 mm.

Piastra per montaggio a parete



UTILIZZO DEL MONITOR

- Le illustrazioni in questo manuale possono differire dal prodotto reale. Premere il tasto del joystick, passare a **Impostazioni** → **Ingresso**, quindi selezionare l'opzione di ingresso.

ATTENZIONE

- Non esercitare pressione sullo schermo per un periodo di tempo prolungato. In caso contrario, le immagini potrebbero risultare distorte.
- Non lasciare un'immagine fissa visualizzata sullo schermo per un periodo di tempo prolungato. In caso contrario, potrebbe verificarsi il mantenimento dell'immagine. Se possibile, utilizzare un salvaschermo.

NOTA

- Quando si collega il cavo di alimentazione alla presa, utilizzare una presa multipla (3 fori) con messa a terra o una presa di alimentazione con messa a terra.
- Il monitor potrebbe produrre uno sfarfallio quando viene acceso in un ambiente a basse temperature. Si tratta di un effetto normale.
- Sullo schermo potrebbero comparire puntini di colore rosso, verde o blu. Si tratta di un effetto normale.

Collegamento a un PC

- Questo monitor supporta la funzione *Plug and Play.
- * Plug and Play: funzione che consente di aggiungere un dispositivo al computer senza la necessità di eseguire alcuna riconfigurazione o installazione manuale dei driver.

Collegamento HDMI

Consente la trasmissione dei segnali digitali audio e video dal PC al monitor.

ATTENZIONE

- L'uso di un cavo da DVI a HDMI o da DP (DisplayPort) a HDMI potrebbe causare problemi di compatibilità.
- Utilizzare un cavo certificato con il logo HDMI. In caso contrario, lo schermo potrebbe non visualizzare l'immagine o esserci problemi di collegamento.
- Tipi di cavi HDMI consigliati
 - Cavo HDMI[®]/TM ad alta velocità
 - Cavo HDMI[®]/TM ad alta velocità con Ethernet

Connessione DisplayPort

Consente la trasmissione dei segnali digitali audio e video dal PC al monitor.

! NOTA

- A seconda della versione DP (DisplayPort) del PC potrebbe non essere presente alcuna uscita video o audio.
- Se si utilizza una scheda grafica con uscita Mini DisplayPort, usare un cavo da Mini DP a DP (da Mini DisplayPort a DisplayPort) o di un tipo che supporti DisplayPort 1.4. (Accessori venduti separatamente)

Collegamento a dispositivi AV

Collegamento HDMI

Un cavo HDMI trasmette segnali audio e video digitali da un dispositivo AV al monitor.

! NOTA

- L'uso di un cavo da DVI a HDMI o da DP (DisplayPort) a HDMI potrebbe causare problemi di compatibilità.
- Utilizzare un cavo certificato con il logo HDMI. In caso contrario, lo schermo potrebbe non visualizzare l'immagine o esserci problemi di collegamento.
- Tipi di cavi HDMI consigliati
 - Cavo HDMI®/TM ad alta velocità
 - Cavo HDMI®/TM ad alta velocità con Ethernet

Collegamento di periferiche

Collegamento dispositivo USB

La porta USB situata sul prodotto funziona come un hub USB.

! NOTA

- Si consiglia di installare tutti gli aggiornamenti di Windows per mantenere il sistema aggiornato prima di collegare il prodotto per l'uso.
- I dispositivi periferici vengono venduti separatamente.
- È possibile collegare una tastiera, un mouse o un dispositivo USB alla porta USB.
- La velocità di caricamento può variare a seconda del dispositivo utilizzato.
- Per usare il porto USB a valle del monitor, l'utente deve collegare il porto a monte del monitor al PC host usando il cavo USB C-C o USB C-A.
- Quando il cavo USB C-C è collegato tra il porto a monte del monitor e il PC host, il porto a valle del monitor supporta il dispositivo USB 2.0.
- Quando il cavo USB C-A è collegato tra il porto a monte del monitor e il PC host, il porto a valle del monitor supporta il dispositivo USB 3.0. Però, il Pc host deve supportare la funzionalità di USB 3.0.

! ATTENZIONE

Precauzioni per l'uso di una periferica USB

- È possibile che una periferica USB con un programma di riconoscimento automatico installato o che utilizza il proprio driver non venga rilevata.
- È possibile che alcune periferiche USB non vengano supportate o che non funzionino correttamente.
- È consigliabile utilizzare un hub o un disco rigido USB provvisti di alimentazione. (Se l'alimentazione fornita non è adeguata, la periferica USB potrebbe non essere rilevata correttamente).

Collegamento di cuffie

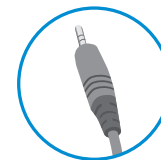
Collegare le periferiche al monitor tramite la porta delle cuffie.

! NOTA

- I dispositivi periferici vengono venduti separatamente.
- Se si utilizzano auricolari con connettore Ad angolo retto, potrebbero verificarsi problemi di collegamento con un altro dispositivo esterno al monitor. È pertanto consigliabile utilizzare auricolari con connettore Dritto.



Ad angolo retto



Dritto
(Consigliata)

- A seconda delle impostazioni audio del PC e del dispositivo esterno, le funzioni relative alle cuffie e all'altoparlante possono essere limitate.

IMPOSTAZIONI UTENTE

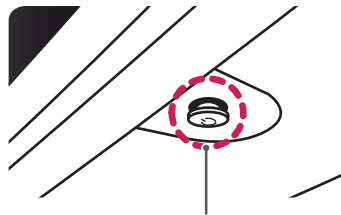


NOTA

- Il menu OSD (On Screen Display) del monitor potrebbe risultare leggermente diverso da quello mostrato in questo manuale.

Attivazione del menu principale

- 1 Premere il tasto del joystick sul retro del monitor.
- 2 Muovere il joystick verso l'alto o verso il basso (▲/▼) e verso sinistra o destra (◀/▶) per impostare le opzioni.
- 3 Premere nuovamente il tasto del joystick per uscire dal menu principale.



Tasto del joystick

Tasto	Stato del menu	Descrizione
	Menu principale disattivato	Consente di attivare il menu principale.
	Menu principale attivato	Consente di uscire dal menu principale. (Tenere premuto il tasto per spegnere il monitor: è possibile disattivare il monitor in questo modo in qualsiasi momento, anche quando l'OSD è attivato)
	◀ Menu principale disattivato	Consente di monitorare il livello del volume.
	◀ Menu principale attivato	Consente di accedere alla funzione Ingresso .
	▶ Menu principale disattivato	Consente di monitorare il livello del volume.
	▶ Menu principale attivato	Consente di accedere alle funzioni del Impostazioni .
	▲ Menu principale disattivato	Consente di regolare il livello di luminosità.
	▲ Menu principale attivato	Consente di spegnere il monitor.
	▼ Menu principale disattivato	Consente di regolare il livello di luminosità.
	▼ Menu principale attivato	Consente di accedere alla funzione Modalità Gioco .

Funzioni del menu principale



Menu principale	Descrizione
Ingresso	Consente di impostare la modalità di ingresso.
Spegnimento	Consente di spegnere il monitor.
Impostazioni	Consente di configurare le impostazioni dello schermo.
Modalità Gioco	Consente di impostare la modalità di gioco per i giochi.
Uscita	Consente di uscire dal Menù principale.

Impostazioni utente

Impostazioni del menu

- 1 Per visualizzare il Menù OSD, premere il tasto del joystick nella parte inferiore del monitor e quindi accedere al **Impostazioni**.
- 2 Configurare le opzioni muovendo il joystick verso l'altro o verso il basso e verso destra o sinistra.
- 3 Per tornare al menù superiore o impostare altre voci, muovere il joystick verso ◀ o premere (⏻).
- 4 Se si desidera uscire dal menù OSD, muovere il joystick verso ◀.



Modalità Gioco



Regolazione Gioco



Regolazione immagine



Ingresso




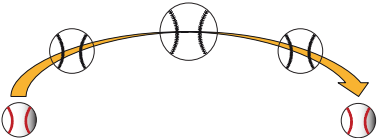

Generale


Modalità Gioco sul segnale di SDR (Non-HDR).

Impostazioni > Modalità Gioco		Descrizione
Modalità Gioco	Modalità Gamer 1	In questa modalità gli utenti possono personalizzare elementi, incluse le opzioni di gioco.
	Modalità Gamer 2	Le modalità immagine Modalità Gamer 1 e Modalità Gamer 2 consentono di salvare due set di impostazioni personalizzate del display, incluse le opzioni di configurazione di gioco.
	FPS	Questa modalità è impostata per i giochi FPS.
	RTS	Questa modalità è ottimizzata per i giochi RTS.
	Vivido	Ottimizzato lo schermo per i colori vivaci.
	Lettura	Consente di ottimizzare lo schermo per la visualizzazione di documenti. È possibile illuminare lo schermo nel menu OSD.
	Effetto HDR	Ottimizzare lo schermo per la gamma dinamica elevata.

Modalità Gioco sul segnale di HDR.

Impostazioni > Modalità Gioco		Descrizione
Modalità Gioco	Modalità Gamer 1	In questa modalità gli utenti possono personalizzare elementi, incluse le opzioni di gioco.
	Modalità Gamer 2	Le modalità immagine Modalità Gamer 1 e Modalità Gamer 2 consentono di salvare due set di impostazioni personalizzate del display, incluse le opzioni di configurazione di gioco.
	FPS	Questa modalità è impostata per i giochi FPS. È adatto per giochi FPS con ambienti molto scuri.
	RTS	Questa modalità è ottimizzata per i giochi RTS.
	Vivido	Ottimizzato lo schermo per i colori vivaci.
	<p> NOTA</p> <ul style="list-style-type: none"> • Dipende dalle impostazioni dell'OS Windows 10, può darsi che i contenuti di HDR non si opera correttamente. Controllare l'impostazione dell'Acceso / Spento di HDR dello Windows. • Quando la funzionalità HDR si è accesso, le qualità di caratteri o di immagini potrebbero essere mediocri secondo la prestazione della scheda grafica. • Mentre la funzionalità HDR si è accesa, possono presentarsi i tremoli o le fenditure dello schermo quando cambiare input del monitor o l'accesso / spento dell'alimentazione secondo la prestazione della scheda grafica. 	


Impostazioni > Regolazione Gioco		Descrizione	
Regolazione Gioco	1ms Motion Blur Reduction	Acceso	<p>La modalità che ridurre al minimo il mosso i video in rapida evoluzione. Per valorizzare al massimo questa funzione, seleziona 3.440 x 1.440 prima di attivare 1ms Motion Blur Reduction.</p>  <p>Questa funzione è disponibile per le frequenze verticali seguenti: (HDMI 85Hz, DP 100,144,160Hz)</p>
		Spento	<p>Disattivare la modalità 1ms Motion Blur Reduction.</p> 
		<p>! NOTA</p> <ul style="list-style-type: none"> • Per ridurre il mosso, la luminosità si è ridotta con il controllo retroilluminazione. • Le caratteristiche 1ms Motion Blur Reduction e FreeSync non si possono attivare contemporaneamente. • Questa funzionalità è ottimizzata per i giochi. • Si raccomanda di spegnerla quando non usi la funzionalità di gioco. • Scintillio può avvenire durante l'operazione 1ms Motion Blur Reduction. 	



Regolazione Gioco	FreeSync Premium	Fornisce immagini naturali e continue sincronizzando la frequenza verticale del segnale di ingresso con quella del segnale di uscita.						
		 ATTENZIONE <ul style="list-style-type: none"> • Interfaccia supportata: DisplayPort. • Scheda grafica supportata: Occorre una scheda grafica che supporta FreeSync dell'AMD. • Versione supportata: Accertarsi di aggiornare la scheda grafica al driver ultimissimo. • Per maggiori informazioni, fare riferimento al sito web di AMD all'indirizzo http://www.amd.com/FreeSync • FreeSync Premium e 1ms Motion Blur Reduction non si possono attivare contemporaneamente. 						
		<table border="1"> <tr> <td>Esteso</td> <td>Attivare un ambito di frequenza più ampio del modello di base della funzione di FreeSync. Lo schermo può tremolare durante il gioco.</td> </tr> <tr> <td>Base</td> <td>Attivare l'ambito di frequenza della funzione di FreeSync.</td> </tr> <tr> <td>Spento</td> <td>Spegnere il FreeSync.</td> </tr> </table>	Esteso	Attivare un ambito di frequenza più ampio del modello di base della funzione di FreeSync. Lo schermo può tremolare durante il gioco.	Base	Attivare l'ambito di frequenza della funzione di FreeSync.	Spento	Spegnere il FreeSync.
		Esteso	Attivare un ambito di frequenza più ampio del modello di base della funzione di FreeSync. Lo schermo può tremolare durante il gioco.					
	Base	Attivare l'ambito di frequenza della funzione di FreeSync.						
Spento	Spegnere il FreeSync.							
Stabilizzatore del Nero	<p>Puoi controllare il contrasto del nero per avere una migliore visibilità nelle scene scure.</p> <p>L'aumento del valore di Stabilizzatore del Nero comporta un aumento della luminosità dell'area di livello basso del grigio sullo schermo (in questo modo è possibile distinguere con facilità gli oggetti su schermi di gioco scuri).</p> <p>La riduzione del valore dello Stabilizzatore del Nero comporta una riduzione della luminosità dell'area di livello basso del grigio e l'aumento del contrasto dinamico sullo schermo.</p>							


Regolazione Gioco	Tempo di risposta	Consente di impostare un tempo di risposta per le immagini visualizzate in base alla velocità della schermata. In un ambiente normale, si consiglia di utilizzare l'opzione Veloce . Per un rapido movimento delle immagini, si consiglia di utilizzare l'opzione Piú Veloce . Una volta si scelga la Modalità Più Rapida , Mossa può avvenire sui contenuti.	
		Piú Veloce	Consente di impostare il tempo di risposta su Piú Veloce.
		Veloce	Consente di impostare il tempo di risposta su Veloce.
		Normale	Consente di impostare il tempo di risposta su Normale.
		Spento	Non verrà utilizzata la funzione di miglioramento dei tempi di risposta.
	Crosshair	La funzione Crosshair visualizza un mirino al centro dello schermo per i giochi FPS (First Person Shooter). Gli utenti possono selezionare il Crosshair maggiormente adatto al loro ambiente di gioco tra quattro differenti Crosshair.	
	Reset Modalità Game	Vuoi resettare le tue impostazioni Game?	
		No	Consente di annullare la selezione.
	Si	Consente il ripristino delle impostazioni predefinite.	

Impostazioni > Regolazione immagine		Descrizione	
Regolazione immagine	Luminosità	Regolare la luminosità dello schermo.	
	Contrasto	Regolare il contrasto dello schermo.	
	Nitidezza	Consente di regolare la nitidezza dello schermo.	
	Gamma	Modalità 1, Modalità 2, Modalità 3	Più alto è il valore gamma, più scura diventa l'immagine. Allo stesso modo, più basso è il valore gamma, più chiara diventa l'immagine.
		Modalità 4	Se non hai bisogno di regolare le impostazioni di gamma, scegli il Modalità 4.
	Temp. Colore	Utente	Consente di personalizzarlo in rosso, verde o blu.
		Caldo	Consente di impostare il colore dello schermo su un tono rossastro.
		Medio	Consente di impostare il colore dello schermo su un tono tra il rosso e il blu.
		Freddo	Consente di impostare il colore dello schermo su un tono bluastrò.
		Manuale	L'utente può perfezionare la temperatura di colore.
	R/G/B	È possibile personalizzare il colore delle immagini utilizzando i colori Rosso, Verde e Blu .	
	Sei Colori	Consente di regolare il colore e la saturazione dei sei colori (Rosso, Verde, Blu, Ciano, Magenta, Giallo) e di salvare le impostazioni.	
		Tonalità	Consente di regolare la tonalità dei colori dello schermo.
		Saturazione	Consente di regolare la saturazione dei colori dello schermo. Più basso è il valore, meno saturi e luminosi risulteranno i colori. Più alto è il valore, più saturi e scuri saranno i colori.
	Livello Nero	Consente di impostare il livello di offset (solo per HDMI). • Offset: in riferimento a un segnale video, si tratta del colore più scuro che il monitor può visualizzare.	
		Alto	Mantenere il rapporto di contrasto attuale dello schermo.
		Basso	Riduce i livelli di nero e aumenta i livelli di bianco dal rapporto di contrasto corrente dello schermo.

Regolazione immagine	DFC	Acceso	Consente di regolare la luminosità in modo automatico in base allo schermo.
		Spento	Disattiva la funzione DFC .
	Ripristino immagine	Desideri azzerare le tue impostazioni dell'immagine?	
		No	Consente di annullare la selezione.
		Si	Consente il ripristino delle impostazioni predefinite.

Impostazioni > Ingresso		Descrizione	
Ingresso	Elenco ingressi	Consente di selezionare la modalità di ingresso.	
	Formato	Consente di regolare il formato dello schermo.	
		Full Wide	Consente di visualizzare il video a schermo intero, indipendentemente dall'ingresso del segnale video.
		Originale	Consente di visualizzare un video in base al formato del segnale video in ingresso.
		 NOTA <ul style="list-style-type: none"> • È possibile che lo schermo appaia uguale per le opzioni Full Wide e Originale alla risoluzione consigliata. 	
	Commutaz. Ingresso autom.	Quando l'interruttore input si è messo all' Acceso , il visualizzatore cambierà all'input nuovo quando si è collegato.	
		Acceso	Attivare Commutaz. Ingresso autom.
		Spento	Disattivare Commutaz. Ingresso autom.

Impostazioni > Generale		Descrizione	
Generale	Lingua	Consente di impostare la schermata del menu sulla lingua desiderata.	
	SMART ENERGY SAVING	Alto	Consente di risparmiare energia utilizzando la funzione SMART ENERGY SAVING ad alta efficienza.
		Basso	Consente di risparmiare energia utilizzando la funzione SMART ENERGY SAVING a bassa efficienza.
		Spento	Consente di disattivare la funzione SMART ENERGY SAVING.
		 NOTA <ul style="list-style-type: none"> • Il valore dei dati sul risparmio energetico può variare in base al pannello e ai fornitori del pannello. • Se si seleziona l'opzione SMART ENERGY SAVING è Alto o Basso, la luminosità del monitor diventa più basso o più alto dipende dal fonte. 	
	Waves MaxxAudio®	Acceso	MaxxAudio® by Waves, vincitore di un Premio® GRAMMY per la tecnica è una gamma di strumenti sonori di qualità professionale per un'esperienza di ascolto superiore.
		Spento	Disattiva la funzione MaxxAudio.
	LED accensione	Acceso	La spia di alimentazione si accende automaticamente.
		Spento	La spia di alimentazione si spegne.
	Standby automatico	Funzionalità che consente di disattivare automaticamente il monitor in assenza di movimenti sullo schermo per un determinato periodo di tempo. È possibile impostare un timer per la funzione di spegnimento automatico. (8 H dopo, 6 H dopo, 4 H dopo e Spento)	
	Modalità compatibilità HDMI	Modalità compatibilità HDMI può riconoscere le attrezzature obsolete che non supportino HDMI 2.0.	
		Acceso	Attivare Modalità compatibilità HDMI .
		Spento	Disattivare Modalità compatibilità HDMI .
 NOTA <ul style="list-style-type: none"> • Se il dispositivo collegato non supporti Modalità compatibilità HDMI, lo schermo o il suono non funzionerebbe giustamente. • Certe carte grafiche più vecchie non supporterebbero HDMI 2.0, ma puoi scegliere la risoluzione HDMI 2.0 nel pannello di controllo della finestra. • Questo farebbe lo schermo visualizzare in modo anomalo. 			
Versione DisplayPort	Impostare la versione di DisplayPort in modo che corrisponda alla versione del dispositivo esterno collegato.		

Generale	Buzzer	Questa funzione consente di attivare o disabilitare il buzzer all'accensione del monitor.	
		Acceso	Attiva il Buzzer del monitor.
		Spento	Disattiva il Buzzer del monitor.
	Blocco OSD	Questa funzione permette di disattivare la configurazione e la regolazione dei menu.	
		Acceso	Attiva Blocco OSD .
		Spento	Disattiva Blocco OSD .
		 NOTA <ul style="list-style-type: none"> Tutte le funzioni sono disattivate, ad eccezione di Luminosità, Contrasto in Regolazione immagine, Ingresso, Blocco OSD e Informazioni in Generale. 	
	Informazioni	Le informazioni della visualizzazione si mostreranno Tempo totale di accensione, Risoluzione.	
	Reset	Desideri azzerare le tue impostazioni?	
		No	Consente di annullare la selezione.
		Si	Consente il ripristino delle impostazioni predefinite.

RISOLUZIONE DEI PROBLEMI

Nessuna immagine visualizzata sullo schermo.	
Il cavo di alimentazione del monitor è collegato?	<ul style="list-style-type: none"> • Verificare che il cavo di alimentazione sia collegato correttamente alla presa.
Il LED di alimentazione è acceso?	<ul style="list-style-type: none"> • Verificare il collegamento del cavo di alimentazione e premere il pulsante di accensione.
L'alimentazione è accesa e il LED di alimentazione è bianco?	<ul style="list-style-type: none"> • Verificare che l'ingresso collegato sia attivato (Impostazioni > Ingresso).
Il LED di alimentazione lampeggia?	<ul style="list-style-type: none"> • Se il monitor è in modalità risparmio energia, spostare il mouse o premere qualsiasi tasto sulla tastiera per attivare lo schermo. • Controllare che il computer sia acceso.
Viene visualizzato il messaggio Lo schermo attualmente non è configurato alla risoluzione consigliata. Se non è presente alcun segnale video o sono riscontrati problemi nella qualità delle immagini, fare riferimento al manuale utente. ?	<ul style="list-style-type: none"> • Questa situazione si verifica quando i segnali trasferiti dal PC (scheda grafica) si trovano fuori dalla gamma di frequenza orizzontale o verticale consigliata del monitor. Consultare la sezione "Specifiche del prodotto" di questo manuale per impostare la frequenza appropriata.
Viene visualizzato il messaggio Nessun segnale ?	<ul style="list-style-type: none"> • Questa situazione si verifica quando il cavo di segnale tra il PC e il monitor è mancante o scollegato. Controllare il cavo e ricollegarlo.
È stato installato il driver del display?	<ul style="list-style-type: none"> • Assicuratevi di installare il driver dello schermo dal nostro sito web: http://www.lg.com. • Verificare che la scheda grafica supporti la funzione Plug and Play.

Alcune funzioni sono disattivate.	
Alcune funzioni non sono disponibili quando si preme il pulsante Menu?	<ul style="list-style-type: none"> • L'OSD è bloccato. Accedere a Impostazioni > Generale e impostare Blocco OSD su Spento.

Lo schermo mantiene un'immagine.	
Il mantenimento dell'immagine si verifica anche quando il monitor è spento?	<ul style="list-style-type: none"> • La visualizzazione di un'immagine fissa per un periodo di tempo prolungato potrebbe causare danni allo schermo, provocando il mantenimento dell'immagine. • Per estendere la durata del monitor, utilizzare un salvaschermo.

Lo schermo è instabile e riproduce sfarfallii. /Le immagini visualizzate sul monitor risultano ombreggiate.	
È stata selezionata la risoluzione consigliata?	<ul style="list-style-type: none"> • Se la risoluzione selezionata è HDMI 1.080i 60/50 Hz (interlacciata), lo schermo potrebbe riprodurre sfarfallii. Passare alla risoluzione 1.080p o a quella consigliata.



NOTA

- Frequenza verticale: per visualizzare un'immagine, la schermata deve essere aggiornata decine di volte al secondo, come una lampada a fluorescenza. Il numero di aggiornamenti della schermata al secondo viene definito frequenza verticale, o frequenza di aggiornamento, ed è espresso in Hz.
- Frequenza orizzontale: il tempo necessario per visualizzare una riga orizzontale viene definito ciclo orizzontale. Se 1 viene diviso per l'intervallo orizzontale, il risultato è il numero di righe orizzontali visualizzate al secondo. Ciò viene definito frequenza orizzontale ed è espresso in kHz.
- Verificare che la risoluzione della scheda grafica o la frequenza rientrino nella gamma consentita dal monitor e impostare la risoluzione consigliata (ottimale) in **Pannello di controllo > Schermo > Menù** in Windows. (Le impostazioni possono variare a seconda del sistema operativo in uso.)
- Se la scheda grafica non viene impostata sulla risoluzione consigliata (ottimale), il testo potrebbe apparire sfocato, lo schermo potrebbe risultare offuscato, l'area di visualizzazione potrebbe essere troncata o lo schermo potrebbe non essere allineato.
- I metodi di impostazione possono variare a seconda del computer o del sistema operativo e alcune risoluzioni potrebbero non essere disponibili in base alle prestazioni della scheda grafica. Se necessario, contattare il produttore del computer o della scheda grafica per ricevere assistenza.
- Alcune schede grafiche potrebbero non supportare la risoluzione 1.920 x 1.080. Se non è possibile visualizzare la risoluzione, contattare la casa costruttrice della scheda grafica.

Il colore del display è anomalo.	
Il display appare scolorito (16 colori)?	<ul style="list-style-type: none"> Impostare il colore su 24 bit (true colour) o su un valore superiore. In Windows accedere a Pannello di Controllo > Schermo > Menù > Qualità colore. (Le impostazioni possono variare a seconda del sistema operativo in uso.)
Il colore dello schermo appare instabile o monocromatico?	<ul style="list-style-type: none"> Verificare che il cavo del segnale sia collegato correttamente. Ricollegare il cavo o reinserire la scheda grafica del PC.
Sullo schermo vengono visualizzati puntini?	<ul style="list-style-type: none"> Quando si utilizza il monitor, potrebbero comparire sullo schermo alcuni puntini pixelati (rossi, verdi, blu, bianchi o neri). Questo fenomeno è normale per uno schermo LCD. Non si tratta di un errore e non è collegato alle prestazioni del monitor.

Non viene emesso alcun suono dalla porta cuffie.	
Utilizzando l'ingresso DP (DisplayPort) o HDMI, le immagini vengono visualizzate senza audio?	<ul style="list-style-type: none"> Verificare che i collegamenti alla porta cuffie siano stati effettuati correttamente. Provare ad aumentare il volume con il joystick. Impostare l'uscita audio del PC sul monitor che si sta utilizzando: in Microsoft Windows, accedere a Pannello di controllo > Hardware e suoni > Suono > e impostare il monitor come dispositivo predefinito. (Le impostazioni possono variare a seconda del sistema operativo in uso.)

SPECIFICHE DEL PRODOTTO

Schermo LCD	Intensità di colore	Colore a 8 bit / 10 bit supportato.	
Risoluzione	Massima risoluzione supportata	3.440 x 1.440 a 85 Hz (HDMI) 3.440 x 1.440 a 160 Hz (DP / USB-C)	
	Risoluzione consigliata	3.440 x 1.440 a 85 Hz (HDMI) 3.440 x 1.440 a 160 Hz (DP / USB-C)	
Alimentazione	Livello di potenza	19 V $\overline{\text{---}}$ 7,0 A	
	Consumo energetico (tipico)	Modalità acceso: 48 W (Tipica)* Modalità sospensione (Modalità Attesa): \leq 0,5 W ** Modalità Spento: \leq 0,3 W	
Adattatore CA/CC	Modello A16-140P1A, prodotto da CHICONY POWER TECHNOLOGY Co., Ltd. O modello ADS-150KL-19N-3 190140E, prodotto da SHENZHEN HONOR ELECTRONIC Uscita: 19 V $\overline{\text{---}}$ 7,37 A		
Condizioni ambientali	Condizioni di funzionamento	Temperatura	Da 0 °C a 40 °C
		Umidità	Da Inferiore all'80 %
	Condizioni di stoccaggio	Temperatura	Da -20 °C a 60 °C
		Umidità	Da Inferiore all'85 %
Dimensioni	Dimensioni del monitor (larghezza x altezza x profondità)		
	Con supporto	809,0 x 568,3 x 260,0 (mm)	
	Senza supporto	809,0 x 358,9 x 91,5 (mm)	

Peso (senza imballaggio)	Con supporto	7,7 kg
	Senza supporto	5,8 kg

Le specifiche sono soggette a modifica senza preavviso.

Il simbolo ~ indica la corrente alternata; il simbolo — indica la corrente continua.

Il livello di Consumo energetico può variare in base alle condizioni operative e alle impostazioni del monitor.

* La modalità di Acceso si è misurata con lo standard di prova LGE (il modello di Bianco completo, la risoluzione massima).

** Il monitor entra la Modalità Sonno in un paio di minuti (massimo di 5 minuti).

Modalità supporto predefinito (Modalità Impostazioni preconfigurate, PC)

(DisplayPort / USB-C)

Modalità Impostazioni preconfigurate	Frequenza orizzontale (kHz)	Frequenza verticale (Hz)	Polarità (Orizz./Vert.)	Note
640 x 480	31,469	59,94	-/-	
800 x 600	37,879	60,317	+/+	
1.024 x 768	48,363	60,0	-/-	
1.920 x 1.080	67,5	60	+/-	
3.440 x 1.440	88,84	59,99	+/-	
3.440 x 1.440	151	100	+/-	
3.440 x 1.440	222,14	143,96	+/-	
3.440 x 1.440	244,26	159,96	+/-	DP / USB-C Preferred timing

(HDMI)

Modalità Impostazioni preconfigurate	Frequenza orizzontale (kHz)	Frequenza verticale (Hz)	Polarità (Orizz./Vert.)	Note
640 x 480	31,469	59,94	-/-	
800 x 600	37,879	60,317	+/+	
1.024 x 768	48,363	60	-/-	
1.920 x 1.080	67,5	60	+/-	
3.440 x 1.440	43,76	29,95	+/-	
3.440 x 1.440	73,63	49,95	+/-	
3.440 x 1.440	127,35	84,96	+/-	HDMI Preferred timing.
2.560 x 1.440	183	120	+/-	

Se usi una tempistica input che è fuori delle frequenze supportate, potresti sperimentare le velocità di reazione o qualità d'immagine povere.

Temporizzazione HDMI (video)

Modalità Impostazioni preconfigurate	Frequenza orizzontale (kHz)	Frequenza verticale (Hz)	Note
480P	31,5	60	
720P	45	60	
1.080P	67,5	60	
2.160P	135	60	



Il modello e il numero di serie dei prodotti si trovano sul retro e su un lato del prodotto.
RegISTRALI nel caso in cui tu abbia bisogno dei servizi.

Modello _____

N. di serie _____