

PHILIPS

Curved Business
Monitor

6000 Series



34B2U6603CH

IT Manuale d'uso

Register your product and get support at www.philips.com/welcome

Indice

1. Importante	1
1.1 Manutenzione e precauzioni di sicurezza	1
1.2 Avvisi e legenda	3
1.3 Smaltimento del prodotto e dei materiali d'imballaggio	4
2. Configurazione del display	5
2.1 Installazione	5
2.2 Funzionamento del display	9
2.3 Webcam a comparsa integrata Windows Hello™	15
2.4 Multiclient Integrated KVM	18
2.5 Cancellazione del rumore	20
2.6 MultiView	21
2.7 l'assieme base per il supporto VESA	23
3. Ottimizzazione dell'immagine	25
3.1 SmartImage	25
3.2 SmartContrast	27
3.3 LightSensor	28
3.4 HDR	29
4. Introduzione al display dock Thunderbolt™	30
4.1 Dock tramite Thunderbolt™ 4	30
5. Design per evitare la sindrome da visione al computer (CSV) .	31
6. PowerSensor 2	32
7. Funzione di collegamento a margherita	34
8. Adaptive Sync	35
9. Specifiche tecniche	36
9.1 Risoluzione e Modalità predefinite	40
10. Risparmio energetico	43
11. Assistenza Clienti e Garanzia	44
11.1 Politica sui difetti relativi ai pixel per i display a pannello piatto Philips	44
11.2 Assistenza Clienti e Garanzia	47
12. Risoluzione dei problemi e FAQ	48
12.1 Risoluzione dei problemi	48
12.2 Domande generiche	49
12.3 FAQ su Multiview	52

1. Importante

Questa guida all'uso elettronica è intesa per chiunque usi il monitor Philips. Leggere accuratamente questo manuale d'uso prima di usare il monitor. Contiene informazioni e importanti sul funzionamento del monitor.

La garanzia Philips è valida a condizione che il prodotto sia usato in modo corretto, in conformità alle sue istruzioni operative, dietro presentazione della fattura o dello scontrino originale, indicante la data d'acquisto, il nome del rivenditore, il modello ed il numero di produzione del prodotto.

1.1 Manutenzione e precauzioni di sicurezza

Avvisi

L'utilizzo di controlli, regolazioni o procedure diverse da quelle specificate nelle presenti istruzioni possono esporre al rischio di scariche elettriche e pericoli elettrici e/o meccanici.

Leggere ed osservare le presenti istruzioni durante il collegamento e l'utilizzo del monitor del computer.

Funzionamento

- Tenere il monitor lontano dalla luce diretta del sole, da luci molto luminose e da altre fonti di calore. L'esposizione prolungata a questo tipo di ambienti potrebbe causare distorsioni nel colore e danni al monitor.
- Tenere il display lontano dall'olio. L'olio potrebbe danneggiare la copertura in plastica del display e invalidare la garanzia.
- Rimuovere qualsiasi oggetto che potrebbe cadere nei fori di ventilazione od ostacolare il corretto raffreddamento delle parti elettroniche del monitor.
- Non ostruire le aperture di ventilazione sulle coperture.
- Durante la collocazione del monitor assicurarsi che il connettore e la presa di alimentazione siano facilmente accessibili.
- Se si spegne il monitor scollegando il cavo di alimentazione o il cavo CC, attendere 6 secondi prima di ricollegare il cavo di alimentazione o il cavo CC per il normale funzionamento.
- Utilizzare sempre il cavo di alimentazione approvato fornito da Philips. Se il cavo di alimentazione è assente, rivolgersi al Centro Assistenza locale. (Fare riferimento ai recapiti del servizio clienti elencati nel manuale Informazioni importanti.)
- Usare all'alimentazione specificata. Assicurarsi di utilizzare il monitor solo con l'alimentazione specificata. L'uso di una tensione errata causa anomalie e potrebbe provocare incendi o scosse elettriche.
- Proteggere il cavo. Non tirare o piegare il cavo di alimentazione e il cavo segnale. Non collocare il monitor o altri oggetti pesanti sui cavi. Se danneggiati, i cavi potrebbero causare incendi o scosse elettriche.
- Non sottoporre il monitor a forti vibrazioni o impatti severi durante il funzionamento.
- Per evitare potenziali danni, ad esempio il distacco del pannello dalla cornice, assicurarsi che il monitor non si inclini verso il basso di oltre -5 gradi. Se si supera l'angolo di inclinazione massimo verso il basso di -5 gradi, i danni al

monitor non saranno coperti dalla garanzia.

- Non colpire né lasciare cadere il monitor durante il funzionamento o il trasporto.
- La porta USB di tipo C può essere collegata solo per specifiche apparecchiature con alloggiamento antincendio in conformità alla norma IEC 62368-1 o IEC 60950-1.
- L'utilizzo eccessivo del monitor può causare disturbi agli occhi, è meglio fare spesso pause brevi piuttosto che pause lunghe meno spesso; ad esempio: una pausa di 5-10 minuti dopo 50-60 minuti di utilizzo ininterrotto dello schermo è meglio di una pausa di 15 minuti ogni due ore. Cercare di impedire l'affaticamento degli occhi durante l'utilizzo dello schermo per un periodo costante di tempo adottando le pratiche che seguono:
 - Dopo avere osservato lo schermo per un lungo periodo, mettere a fuoco oggetti a distanze diverse.
 - Sbattere le palpebre di frequente e intenzionalmente mentre si lavora.
 - Chiudere gli occhi e ruotarli delicatamente per rilassarli.
 - Collocare lo schermo all'altezza ed angolazione appropriate in base alla propria altezza.
 - Regolare su livelli adeguati luminosità e contrasto.
 - Regolare la luminosità dell'ambiente in modo che sia uguale a quella dello schermo, evitare luci fluorescenti e preferire superfici che non riflettano troppo la luce.
 - Consultare un medico in caso di malessere.

Manutenzione

- Per proteggere il monitor da possibili danni, non esercitare pressione eccessiva sul pannello LCD. Quando si sposta il monitor, afferrare la struttura per sollevarlo; non sollevare il monitor mettendo le mani o le dita sul pannello LCD.
- Le soluzioni detergenti a base di olio potrebbero danneggiare le parti in plastica e invalidare la garanzia.
- Se si prevede di non utilizzare il monitor per lunghi periodi, scollegarlo dalla presa di corrente.
- Scollegare il monitor dalla presa di corrente se è necessario pulirlo con un panno leggermente umido. Lo schermo può essere asciugato con un panno asciutto quando l'alimentazione è scollegata. Tuttavia, non utilizzare solventi organici come alcool, oppure liquidi a base di ammoniaca per pulire il monitor.
- Per evitare danni permanenti, non esporre il monitor a polvere, pioggia, acqua o eccessiva umidità.
- Se il monitor si bagna, asciugarlo con un panno asciutto.
- Se sostanze estranee o acqua penetrano nel monitor, disattivare immediatamente l'alimentazione e scollegare il cavo di alimentazione. Quindi, rimuovere la sostanza estranea oppure l'acqua ed inviare immediatamente il monitor ad un Centro Assistenza.
- Non conservare o usare il monitor LCD in luoghi esposti a calore, luce diretta del sole o freddo estremo.
- Per mantenere le prestazioni ottimali del monitor e utilizzarlo per un periodo prolungato, utilizzare il dispositivo in un luogo

caratterizzato dalle seguenti condizioni ambientali.

- Temperatura: 0°C-40°C
32°F-104°F
- Umidità: 20%-80% di umidità relativa

Importanti informazioni per fenomeno di burn-in/immagine fantasma

- Attivare sempre uno screen saver con animazione quando si lascia il monitor inattivo. Attivare sempre un'applicazione di aggiornamento periodico dello schermo se il monitor visualizza contenuti statici che non cambiano. La visualizzazione ininterrotta di immagini statiche per un lungo periodo di tempo può provocare sullo schermo il fenomeno di "burn-in" o "immagine residua", noto anche come "immagine fantasma".
- "Burn-in", "immagine residua" o "immagine fantasma" sono tutti fenomeni noti nella tecnologia dei pannelli LCD. Nella maggior parte dei casi il fenomeno "burn-in", "immagine residua" o "immagine fantasma" scompare gradatamente nel tempo dopo che il monitor è stato spento.

Avviso

La mancata attivazione di uno screensaver o un aggiornamento periodico della schermo potrebbe causare casi più gravi di "burn-in", "immagine residua" o "immagine fantasma" che non scompaiono e non possono essere risolti. Tali danni non sono coperti dalla garanzia.

Assistenza

- La copertura del display deve essere aperta esclusivamente da tecnici qualificati.

- In caso di necessità di qualsiasi documento per la riparazione o l'integrazione, contattare il proprio Centro Assistenza locale. (Fare riferimento ai recapiti del servizio clienti elencati nel manuale Informazioni importanti.)
- Fare riferimento alla sezione "Specifiche tecniche" per informazioni sul trasporto.
- Non lasciare il monitor in un'automobile/bagagliaio esposto alla luce diretta del sole.

Nota

Consultare un tecnico dell'assistenza se il monitor non funziona normalmente oppure se non si è sicuri di come procedere dopo avere seguito le istruzioni di questo manuale .

1.2 Avvisi e legenda

La sezione che segue fornisce una descrizione di alcuni simboli convenzionalmente usati in questo documento.

Nota, Attenzione e Avvisi

In questa guida, vi sono blocchi di testo accompagnati da icone specifiche che sono stampati in grassetto o corsivo. Questi blocchi contengono note, avvisi alla cautela ed all'attenzione. Sono usati come segue:

Nota

Questa icona indica informazioni e suggerimenti importanti che aiutano a fare un uso migliore del computer.

Attenzione

Questa icona indica informazioni che spiegano come evitare la possibilità di danni al sistema o la perdita di dati.

Avviso

Questa icona indica la possibilità di lesioni personali e spiega come evitare il problema.

Alcuni avvisi possono apparire in modo diverso e potrebbero non essere accompagnati da un'icona. In questi casi, la presentazione specifica dell'avviso è prescritta dalla relativa autorità competente.

1.3 Smaltimento del prodotto e dei materiali d'imballaggio

Apparecchi elettrici ed elettronici da smaltire - WEEE



This marking on the product or on its packaging illustrates that, under European Directive 2012/19/EU governing used electrical and electronic appliances, this product may not be disposed of with normal household waste. You are responsible for disposal of this equipment through a designated waste electrical and electronic equipment collection. To determine the locations for dropping off such waste electrical and electronic, contact your local government office, the waste disposal organization that serves your household or the store at which you purchased the product.

Your new monitor contains materials that can be recycled and reused. Specialized companies can recycle your product to increase the amount of reusable materials and to minimize the amount to be disposed of.

All redundant packing material has been omitted. We have done our utmost to make the packaging easily separable into mono materials.

Please find out about the local regulations on how to dispose of your old monitor and packing from your sales representative.

Taking back/Recycling Information for Customers

Philips establishes technically and economically viable objectives to optimize the environmental performance of the organization's product, service and activities.

From the planning, design and production stages, Philips emphasizes the important of making products that can easily be recycled. At Philips, end-of-life management primarily entails participation in national take-back initiatives and recycling programs whenever possible, preferably in cooperation with competitors, which recycle all materials (products and related packaging material) in accordance with all Environmental Laws and taking back program with the contractor company.

Your display is manufactured with high quality materials and components which can be recycled and reused.

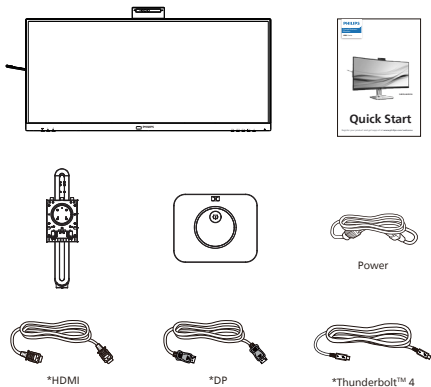
To learn more about our recycling program please visit:

<http://www.philips.com/a-w/about/sustainability.html>

2. Configurazione del display

2.1 Installazione

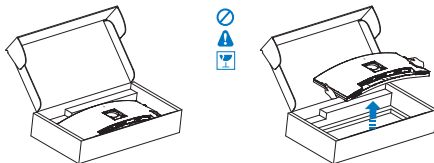
1 Contenuti della confezione



*In base al Paese

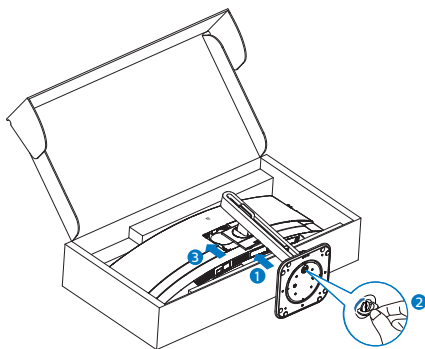
2 Installare la base

1. Per proteggere bene questo monitor ed evitare di graffiarlo o danneggiarlo, tenere il monitor rivolto verso il basso nel cuscino per l'installazione di base.



2. Tenere il supporto con entrambe le mani.

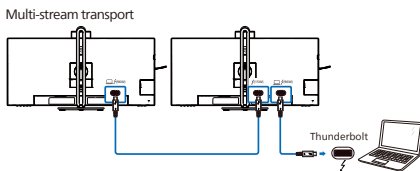
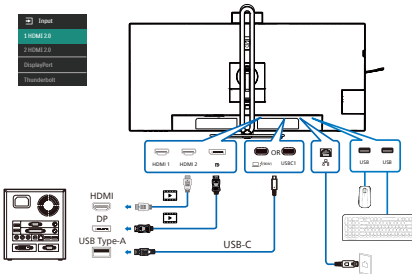
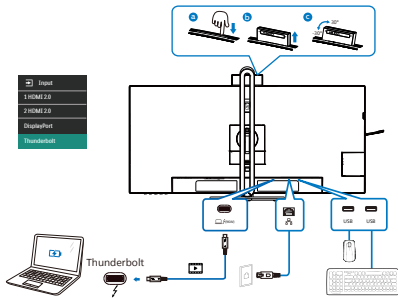
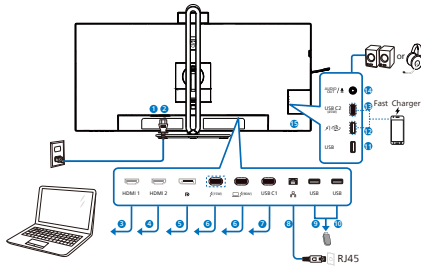
- (1) Collegare delicatamente la base al supporto.
- (2) Usare le dita per serrare la vite situata nella parte inferiore della base, e fissare saldamente la base al supporto.
- (3) Collegare delicatamente il supporto nell'area del supporto VESA finché il fermo non blocca il supporto.



⚠ Avviso

Questo prodotto ha un design curvato; quando si installa/rimuove la base, mettere del materiale protettivo sotto il monitor e non esercitare pressioni sul monitor per evitare danni.

3 Collegamento al PC



- 1 Interruttore di alimentazione
- 2 Ingresso potenza AC
- 3 Ingresso HDMI 1
- 4 Ingresso HDMI 2
- 5 Ingresso DisplayPort
- 6 Ingresso Thunderbolt™ 4 \square ⚡ (96W) / Uscita Thunderbolt™ 4 ⚡ (15W)

- Ingresso Thunderbolt™ 4 \square ⚡ (96W) : Uscita video (modalità ALT DP 1.4), PD 96 W, trasferimento dati.
- Uscita Thunderbolt™ 4 ⚡ (15W): PD 15 W, downstream.
- Collegamento a margherita Thunderbolt: prima inserire nell'ingresso Thunderbolt \square ⚡ (96W), quindi nell'uscita Thunderbolt ⚡ (15W) per l'uscita del segnale. (Fare riferimento al capitolo: Funzione di collegamento a margherita)
- 7 Upstream USB C1
- 8 Ingresso RJ-45
- 9 Downstream USB
- 10 Downstream USB
- 11 Downstream USB
- 12 Downstream USB/Caricatore rapido USB
- 13 USB C2(PD 45W, downstream)
- 14 Audio (ingresso/uscita): jack combinato di uscita audio/ingresso microfono
- 15 Sistema antifurto Kensington

Collegamento al PC

1. Collegare saldamente il cavo di alimentazione alla parte posteriore del display.
2. Spegner il computer e staccare il cavo di alimentazione.
3. Collegare il cavo del segnale del display al connettore video nella parte posteriore del computer.
4. Inserire il cavo di alimentazione del computer e del display in una presa elettrica nelle vicinanze.
5. Accendere il computer e il display. Se viene visualizzata un'immagine sul display, l'installazione è completata.

4 Installazione del driver RJ45

È possibile visitare la pagina di supporto del sito web Philips per scaricare i "Driver LAN".

Seguire le procedure per l'installazione:

1. Installare il driver della LAN corrispondente al sistema.
2. Fare doppio clic sul driver per installare, quindi attenersi alle istruzioni di Windows per procedere con l'installazione.
3. Al termine dell'installazione, viene visualizzato "riuscito".
4. Una volta terminata l'installazione, è necessario riavviare il computer.
5. Quindi, è possibile osservare "Realtek USB Ethernet Network Adapter" nell'elenco dei programmi installati.
6. Si consiglia di visitare periodicamente il link Web sopra riportato per verificare la disponibilità dei driver più recenti.

Nota

[Contattare il numero verde di assistenza Philips per lo strumento di clonazione dell'indirizzo Mac, se necessario.](#)

5 Hub USB

Per soddisfare gli standard energetici internazionali, l'hub/le porte USB di questo display sono disabilitati in modalità Standby e Off.

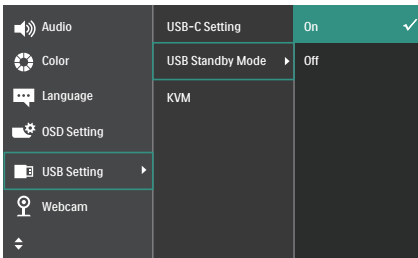
I dispositivi USB collegati non funzioneranno in questo stato.

Per portare permanentemente la funzione USB nello stato "ON", andare al menu OSD, quindi selezionare "Modalità standby USB" e portarla su "ON". In qualche modo, se il monitor viene ripristinato alle impostazioni di fabbrica, assicurarsi di selezionare "Modalità standby USB" sullo stato "ON" nel menu OSD.

6 Carica USB

Questo display ha porte USB in grado di fornire alimentazione standard, incluse alcune con funzione USB Charging (Carica USB) (identificabile con l'icona di alimentazione ㉑). È possibile utilizzare queste porte, ad esempio, per caricare il proprio smartphone o alimentare l'HDD esterno. Il display deve essere sempre acceso per poter utilizzare questa funzione.

Alcuni display Philips selezionati potrebbero non alimentare o caricare il dispositivo in modalità "Sleep/Standby" (Sospensione/Standby) (LED di alimentazione bianco lampeggiante). In tal caso, accedere al menu OSD e selezionare "USB Standby Mode" (Carica USB), quindi portare la funzione in modalità "ON" (impostazione predefinita = OFF). In tal modo si mantengono attive le funzioni di alimentazione e carica USB anche quando il monitor è in modalità di sospensione/standby.



Nota

Se si spegne il monitor tramite l'interruttore di alimentazione in un determinato momento, tutte le porte USB si spengono.

Avviso:

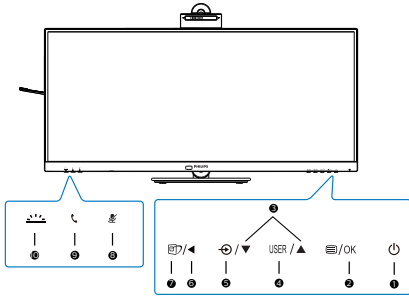
I dispositivi wireless USB a 2,4Ghz, come mouse, tastiera e cuffie wireless, potrebbero subire interferenze da USB

3.2 o versioni successive, i dispositivi di segnale ad alta velocità, con una conseguente riduzione dell'efficienza della trasmissione radio. In tal caso, provare i seguenti metodi per ridurre gli effetti delle interferenze.

- Provare a tenere lontani i ricevitori USB2.0 da USB 3.2 o versioni successive della porta di collegamento.
- Utilizzare una prolunga USB standard o un hub USB per aumentare lo spazio tra il ricevitore wireless e la porta USB 3.2 o versioni successive.

2.2 Funzionamento del display

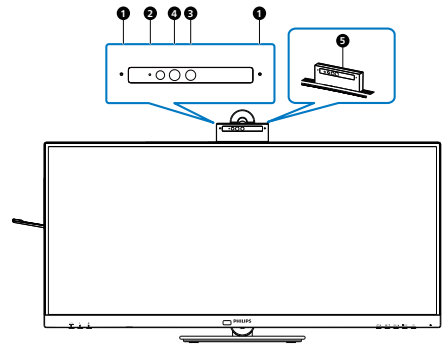
1 Descrizione dei tasti di comando



1		Accendere o spegnere il display.
2		Accedere al menu OSD. Confermare la regolazione OSD.
3		Regolare il menu OSD.
4	USER	Tasto di preferenza dell'utente. Personalizzare la funzione di preferenza dal menu OSD in modo che diventi il "tasto utente".
5		Cambiare la sorgente del segnale di ingresso.
6		Per tornare al livello precedente del menu OSD.
7		SmartImage. Ci sono a disposizione più selezioni: EasyRead, Office (Lavoro), Photo (Foto), Movie (Film), Game (Giochi), Economy (Risparmio energetico), Modalità LowBlue, SmartUniformity, Off (Disattiva). Quando il monitor riceve il segnale HDR, SmartImage mostra il menu HDR: Vi sono varie opzioni: HDR Premium, Film HDR, Foto HDR, DisplayHDR 400, HDR HLG, HDR basico, Disattiva.
8		Tasto di scelta rapida Mute, passare tra disattivazione o attivazione audio del microfono.

9		Accettare o rifiutare una notifica di invito in arrivo.
10		Accendere e spegnere l'Indicatore di occupato. Ciò può consentire di segnalare agli altri che si è occupati in un ufficio.

2 Webcam



1	Microfono
2	Spia di attività webcam
3	Webcam a 5,0 megapixel
4	IR di identificazione del viso
5	Indicatore di occupato

3 Inquadratura automatica della webcam

1. Che cos'è?

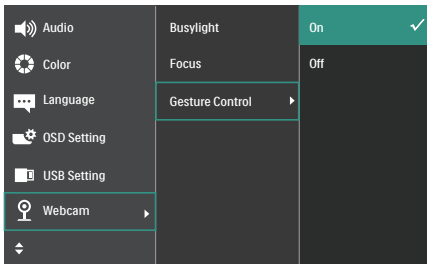
La webcam è dotata di una funzione di ingrandimento e riduzione entro una distanza limitata quando la funzione Inquadratura automatica della webcam è attiva.

2. Perché ne ho bisogno?

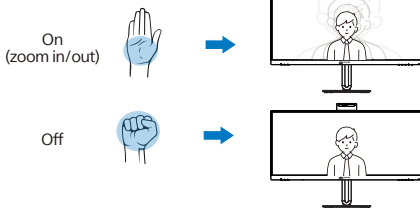
La funzione Inquadratura automatica della webcam è ideale per videochiamate dinamiche e riunioni lunghe, nonché per chiamate che coinvolgono più membri del team.

3. Come funziona?

Gli utenti possono fare un gesto con la mano aperta o un pugno per attivare e disattivare Inquadratura automatica della webcam entro il raggio di visualizzazione della webcam del monitor di 180 cm. Per attivare la funzione Webcam Autoframing, gli utenti devono passare la funzione Gesture Control da Off a On.



Webcam Autoframing



Modalità

Singolo (predefinito)

- In modalità Singolo, la webcam del monitor inquadra e segue l'utente più vicino alla webcam e ingrandisce/riduce per regolarsi di conseguenza. Quando la webcam rileva una seconda persona, l'Indicatore di occupato sulla webcam lampeggia per avvisare l'utente principale.

Multi

- In modalità Multi, la webcam del monitor rileva tutti i volti alla sua portata ed effettua lo zoom automatico per adattarsi a tutti coloro che si trovano nell'inquadratura: Ciò consente che tutti i membri vengano visualizzati in modo accurato.

Nota

- Quando la funzione Inquadratura automatica della webcam è attiva, la qualità dei pixel della webcam è pari a 2 M. In alternativa, quando la funzione è disattivata, la qualità dei pixel della webcam può raggiungere fino a 5 M, in base alle impostazioni del sistema operativo dell'utente. Inoltre, si noti che la funzione Inquadratura automatica della webcam rileva e acquisisce gli utenti dal centro fino a un angolo di visione di 75 gradi.
- L'impostazione predefinita per Inquadratura automatica della webcam è "Singolo".

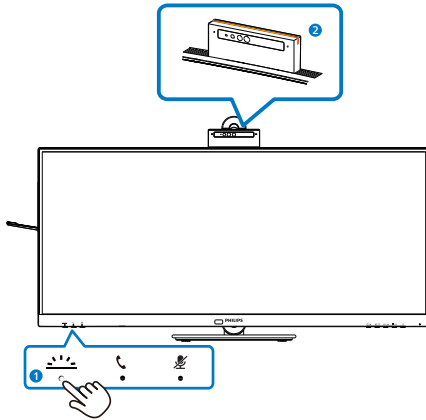
4 Tasto Indicatore di occupato

Gli utenti possono attivare e disattivare Indicatore di occupato.

Esistono 2 tipi di funzioni per il tasto Indicatore di occupato.

1. L'Indicatore di occupato si accende automaticamente durante una chiamata (per le applicazioni Microsoft® Teams e Skype). Inoltre, la funzione Indicatore di occupato può consentire di segnalare agli altri che si è occupati in un ufficio.

2. Per attivarlo quando non si è impegnato in una chiamata, basta premere il tasto Indicatore di occupato e la spia situata sulla webcam diventa rossa per trasmettere agli altri che si è occupati. Potrebbe essere necessario premere nuovamente il tasto dopo aver risposto e terminato una chiamata poiché l'Indicatore di occupato si spegne automaticamente dopo aver riattaccato.




5 Tasto di scelta rapida "Mute"

Menu OSD	App Teams	App Lync (Skype for business)	App Zoom	Altri software di comunicazione (Line, WeChat, Google meeting, Blue Jeans, Cisco Webex, Goto meeting, FaceTime, Slack.)
Disattivazione audio microfono	■	■	#	*

■ La funzione Mute funziona con il sistema operativo.

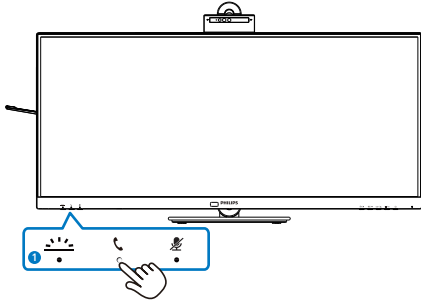
La funzione Mute funziona con il sistema operativo, se il monitor è certificato da Zoom.

* La funzione Mute funziona premendo il pulsante  sul display, ma l'icona Mute del sistema operativo non si sincronizza con il monitor. (L'audio del sistema operativo viene visualizzato come disattivato.)

6 Tasto di attesa

Per accettare o rifiutare una notifica di invito in arrivo.

Questo tasto si collega agli account Skype e Microsoft® Teams (solo per abbonamenti a pagamento). Per accettare una chiamata in arrivo, premere il tasto di attesa in modo che si accenda automaticamente la spia di Indicatore di occupato. Inoltre, il LED situato sul tasto di attesa diventa bianco dopo aver ricevuto la chiamata. Per terminare la chiamata, premere il tasto di attesa quando si è pronti.



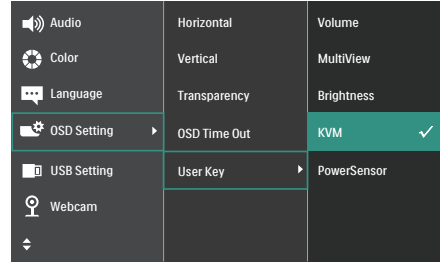
Nota

Questo tasto funziona correttamente solo quando è collegato a un cavo USB upstream (dati) dal monitor al PC. Quando si utilizza un collegamento di ingresso DisplayPort o HDMI, è necessario utilizzare un cavo USB-C/ A e collegarlo alla porta "USB-C1" o "Thunderbolt". In alternativa, è possibile utilizzare un cavo USB-C/C e collegarlo alla porta USB-C1 o Thunderbolt sul monitor, che fornisce dati, trasferimento video e alimentazione a dispositivi esterni.

7 Personalizzare il tasto "USER" (Utente)

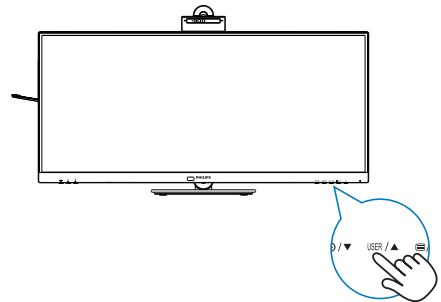
È un tasto di scelta rapida che consente di impostare il tasto funzione preferito.

1. Premere il tasto sul pannello frontale per accedere alla schermata del menu OSD.



2. Premere il tasto ▲ o ▼ per selezionare il menu principale [OSD Settings] (Impostazioni OSD), quindi premere il tasto OK.
3. Premere il tasto ▲ o ▼ per selezionare [User Key] (Utente), quindi premere il tasto OK.
4. Premere il tasto ▲ o ▼ per selezionare la funzione preferita.
5. Premere il tasto OK per confermare la selezione.

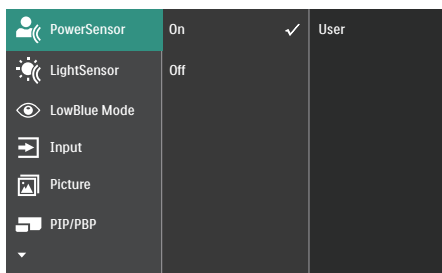
Ora è possibile premere direttamente il tasto di scelta rapida sul pannello frontale. Solo la funzione preselezionata viene visualizzata per l'accesso rapido.



8 Descrizione del menu OSD

Che cos'è il menu OSD (On-Screen Display)?

OSD (On-Screen Display) è una funzione presente in tutti i display LCD Philips, che consente di regolare le prestazioni dello schermo o di selezionare funzioni del display direttamente da una finestra di istruzioni visualizzata. La finestra del display presenta un uso intuitivo e un aspetto simile al seguente:



Istruzioni semplici e di base sui tasti di controllo

Nella finestra OSD sopra riportata, è possibile spostare il cursore premendo i pulsanti ▼▲ sulla cornice anteriore del display e confermare la selezione o la modifica con il pulsante OK.

Il menu OSD

Di seguito vi è una descrizione generale della struttura del menu OSD. Questa può essere utilizzata come riferimento quando in seguito si lavorerà sulle diverse regolazioni.

Main menu	Sub menu	Options
PowerSensor	On	0, 1, 2, 3, 4, User
	Off	
LightSensor	On	
	Off	
LowBlue Mode	On	1, 2, 3, 4
	Off	
Input	1 HDMI 2.0	
	2 HDMI 2.0	
	DisplayPort	
	Thunderbolt	
	Auto	On, Off
Picture	SmartImage	EasyRead, Office, Photo, Movie, Game, Economy, LowBlue Mode, SmartUniformity, Off
	SmartImage HDR	HDR Premium, HDR Movie, HDR Photo, DisplayHDR 400, HDR HLG, HDR Basic, Off
	Adaptive Sync	On, Off
	Picture Format	Wide screen, 4:3, 16:9, Movie 1, Movie 2, 1:1
	Brightness	0-100
	Contrast	0-100
	Sharpness	0-100
	SmartResponse	Off, Fast, Faster, Fastest
	SmartContrast	On, Off
	Gamma	1.8, 2.0, 2.2, 2.4, 2.6
	Pixel Orbiting	On, Off
	Over Scan	On, Off
PIP/PBP	PIP / PBP Mode	Off, PIP, PBP
	PIP / PBP Input	1 HDMI 2.0, 2 HDMI 2.0, DisplayPort, Thunderbolt
	PIP Size	Small, Middle, Large
	PIP Position	Top-Right, Top-Left, Bottom-Right, Bottom-Left
	Swap	
Audio	Volume	0-100
	Mute	On, Off
	Audio Source	HDMI, HDMI2, DisplayPort, Thunderbolt
	Noise Cancelling	On, Off
Color	Color Temperature	Native, 5000K, 6500K, 7500K, 8200K, 9300K, 11500K
	sRGB	
	User Define	Red: 0-100 Green: 0-100 Blue: 0-100
Language		English, Deutsch, Español, Ελληνικά, Français, Italiano, Magyar, Nederlands, Português, Português do Brasil, Polski, Русский, Svenska, Suomi, Türkçe, Čeština, Українська, 繁體中文, 繁體中文, 繁體中文, 繁體中文, 繁體中文
OSD Setting	Horizontal	0-100
	Vertical	0-100
	Transparency	Off, 1, 2, 3, 4
	OSD Time Out	5s, 10s, 20s, 30s, 60s
	User Key	Volume MultiView Brightness KVM PowerSensor
USB Setting	USB-C Setting	High Data Speed, High Resolution
	USB Standby Mode	On, Off
	KVM	Auto, Thunderbolt, USB C
Webcam	BusyLight	0, 1, 2, 3, 4
	Focus	Single, Multi
	Gesture Control	On, Off
Setup	Power LED	0, 1, 2, 3, 4
	Resolution Notification	On, Off
	ThunderBolt	HBR2, HBR3
	Firmware Upgrade	Yes, No
	Reset	Yes, No
	Information	

9 Notifica di risoluzione

Il display è progettato per assicurare prestazioni ottimali quando si utilizza la risoluzione originale, ossia 3440 x 1440. Se la risoluzione è diversa, sullo schermo viene visualizzato un avviso che consiglia di utilizzare la risoluzione 3440 x 1440 per risultati ottimali.

La visualizzazione dell'avviso può essere disattivata dal menu Configurazione del menu OSD (On Screen Display).

Nota

1. Per questo monitor l'impostazione predefinita dell'input USB C dell'hub USB è "High Data Speed". La risoluzione massima supportata dipende dalla capacità della scheda grafica.

Se il PC non supporta HBR 3, selezionare High Resolution nelle Impostazioni USB; la risoluzione massima supportata sarà 3440 x 1440 a 75Hz.

Premere il tasto  Impostazioni USB > USB > High Resolution

2. Se la connessione Ethernet sembra lenta, accedere al menu OSD e selezionare High Data Speed, che supporta la velocità LAN a 1G.

10 Firmware

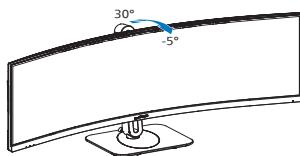
L'aggiornamento del firmware OTA (over-the-air) avviene tramite il software SmartControl ed è facilmente scaricabile dal sito web Philips. Come agisce SmartControl? È un software aggiuntivo che consente di controllare foto, audio e altre impostazioni grafiche sullo schermo del monitor.

Nella sezione "Setup" (Configurazione), è possibile verificare di quale versione del firmware si dispone attualmente e se è necessario eseguire l'aggiornamento o meno. Inoltre, è

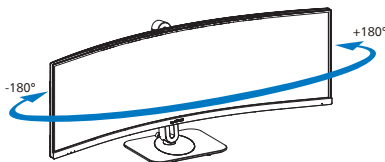
importante notare che gli aggiornamenti firmware devono essere eseguiti tramite il software SmartControl. È necessario essere connessi a una rete durante l'aggiornamento firmware su SmartControl over-the-air (OTA).

11 Funzioni fisiche

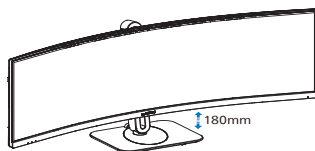
Inclinazione



Rotazione



Regolazione dell'altezza



Avvertenza


- Per evitare potenziali danni allo schermo, ad esempio il distacco del pannello, assicurarsi che il monitor non si inclini verso il basso di oltre -5 gradi.
- Non premere lo schermo durante la regolazione dell'angolo del monitor. Afferrare solo la cornice.

2.3 Webcam a comparsa integrata Windows Hello™

1 Che cos'è?

La webcam innovativa e sicura di Philips si apre quando è necessario e si ripiega in modo sicuro nel monitor quando non la si usa. La webcam è inoltre dotata di sensori avanzati per il riconoscimento facciale Windows Hello, che consente di accedere comodamente ai dispositivi Windows in meno di 2 secondi, 3 volte più velocemente di una password.

2 Come si abilita la webcam a comparsa Windows Hello™?

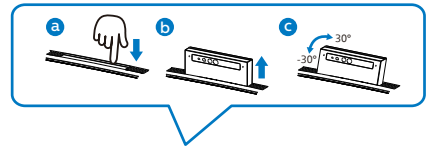
Il monitor Philips con la webcam Windows Hello può essere abilitato semplicemente collegando il cavo USB dal PC alla porta "Ingresso Thunderbolt  (96W)" o "USB C1" di questo monitor, quindi effettuare una selezione dalla sezione "KVM" del menu OSD. Ora, la webcam con Windows Hello è pronta per funzionare se l'impostazione Windows Hello in Windows 11 è completa. Fare riferimento al sito web ufficiale di Windows per le impostazioni: <https://support.microsoft.com/help/4028017/windows-learn-about-windows-hello-and-set-it-up>


Si noti che per configurare Windows Hello è richiesto il sistema Windows 11: riconoscimento facciale; con un'edizione inferiore a Windows 11 o Mac OS, la webcam può funzionare senza la funzione di riconoscimento facciale.

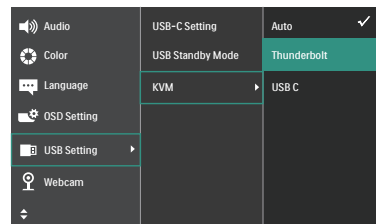
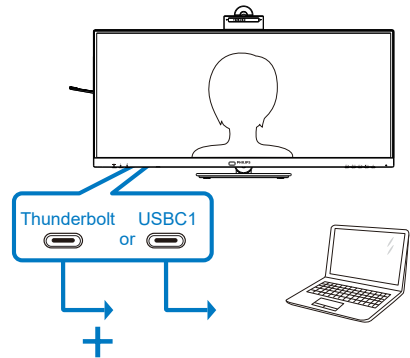
Sistema Operativo	Webcam	Windows Hello
Win10	Sì	Sì
Win11	Sì	Sì

Seguire i passaggi per l'impostazione:


1. Premere la webcam integrata nella parte superiore di questo monitor e ruotarla in avanti. Si tratta di una webcam regolabile. Regolando indietro e avanti la webcam di 30 gradi, ora è possibile chiamare e partecipare comodamente alle riunioni da qualsiasi posizione più adatta.



2. Basta collegare il cavo USB dal PC alla porta "Ingresso Thunderbolt  (96W)" o "USB C1" di questo monitor



3. Impostazione in Windows 11 per Windows Hello


Sono disponibili quattro opzioni di luminosità, da 0=OFF a 4=HI. È possibile premere il tasto OSD  per accedere al menu OSD, in Webcam>Luce webcam, per regolare il livello di luminosità.

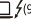
2.4 Multiclient Integrated KVM

1 Che cos'è?



Con la funzione di commutazione KVM (Multiclient Integrated Keyboard Video Mouse), è possibile controllare due PC separati con una configurazione monitor/tastiera/mouse.

2 Come abilitare Multiclient Integrated KVM

Con la funzione Multiclient Integrated KVM integrata, è facile passare da un dispositivo connesso all'altro tramite l'impostazione del menu OSD. Per l'utilizzo di Ingresso Thunderbolt (96W), HDMI e/o DP come ingresso, utilizzare il cavo USB-C nella direzione di USB upstream.

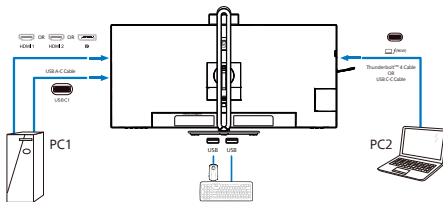
Quindi, collegare i cavi upstream dal PC alle porte Ingresso Thunderbolt (96W) e USB C1 situate sul monitor. Questo processo per ciascun PC può essere eseguito contemporaneamente. Per ulteriori informazioni, fare riferimento alla tabella e al grafico seguenti.

Questa tabella spiega ciascuna sorgente alle porte corrispondenti sul monitor.

Sorgente	USB upstream
HDMI o DP	USB C1
Ingresso Thunderbolt  (96W)	Ingresso Thunderbolt  (96W)

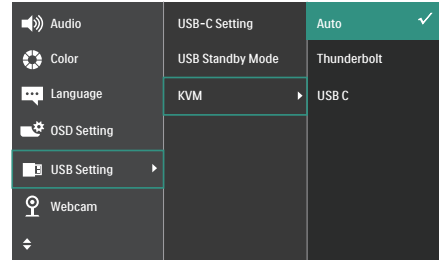
Una procedura passo-passo:

1. Collegare ciascun cavo dalle porte corrispondenti sul monitor, come indicato nella tabella precedente. Collegare a ciascun PC.




2. Accedere al menu OSD. Andare alla scheda KVM e selezionare

"Auto", "Thunderbolt" o "USB C" per cambiare la visualizzazione del monitor da un dispositivo all'altro. Per passare a un'altra visualizzazione del monitor, basta ripetere questo passaggio.




3. Andare alla scheda KVM e selezionare "Auto". È possibile utilizzare la funzione KVM Smart.

Gli utenti ora possono passare da una sorgente all'altra più facilmente grazie alla più recente funzionalità Smart KVM. Per spostare le sorgenti, basta fare clic tre volte sul tasto "ctrl". È inoltre disponibile per cambiare l'immagine principale e l'immagine secondaria su PIP con Smart KVM.

Se si desidera utilizzare un cavo DP e/o HDMI per l'ingresso nel dispositivo, utilizzare le porte Ingresso Thunderbolt (96W) e USB C1 con il cavo USB in direzione USB upstream.

Controllare i seguenti passaggi per regolare le impostazioni per l'utilizzo di HDMI/DP:

1. Collegare il cavo USB upstream dai PC alle porte "Ingresso Thunderbolt (96W)" e "USB C1" di questo monitor. Questa procedura può essere eseguita contemporaneamente, se lo si desidera.


La configurazione del doppio PC è simile a questa:

utilizzando uno schermo per controllare due PC tramite l'impostazione del menu OSD.

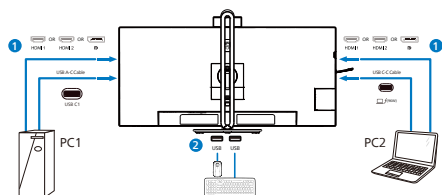
PC1: È possibile utilizzare un cavo USB-C/A in direzione upstream e un cavo HDMI o un cavo DP e collegarlo alla porta HDMI o DP sul monitor per visualizzare contenuti video e audio.

PC2: È possibile utilizzare un cavo USB-C/A in direzione upstream e un cavo HDMI o un cavo DP e collegarlo alla porta HDMI o DP sul monitor per visualizzare contenuti video e audio.

Per comodità. Utilizzare la tabella di seguito come riferimento.

Sorgente	USB upstream
HDMI o DP	USB C1
DP o HDMI	Ingresso Thunderbolt  (96W)

2. Collegare le periferiche alla porta USB downstream di questo monitor.




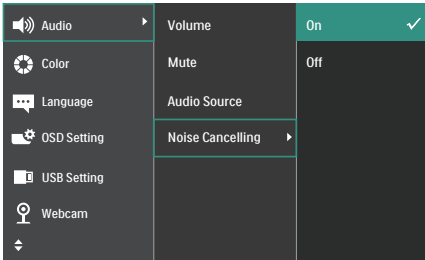
3. Andare al menu OSD e seguire la stessa procedura con la funzione KVM del punto 2 nella sezione precedente.

Nota

- Il collegamento della sorgente di ingresso non è automatico ed è necessario accedere al menu OSD per selezionare l'ingresso che si sta utilizzando.
- È inoltre possibile aggiungere la funzione Multiclient Integrated KVM in modalità Picture-by-Picture (PBP). Quando si abilita PBP, è possibile visualizzare due diverse sorgenti proiettate sullo stesso schermo. La funzione MultiClient Integrated KVM migliora la produttività

2.5 Cancellazione del rumore

Questo monitor ha la funzionalità Cancellazione del rumore. Quando è collegato tramite Ingresso Thunderbolt /USB C1 durante la videoconferenza, il monitor filtra automaticamente i suoni umani. Questa funzione può essere disattivata nel menu OSD, in Cancellazione del rumore (predefinito=ON).



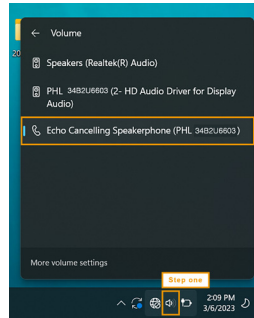
Nota

Se più dispositivi sono collegati al display, entrambi possono essere riprodotti contemporaneamente attraverso l'altoparlante. Si consiglia di disabilitare l'uscita audio del dispositivo non principale.

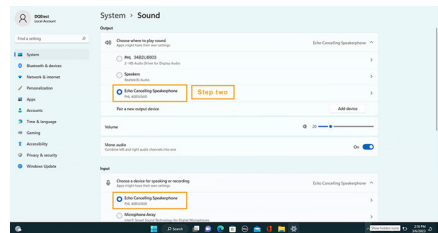
Nota

Generalmente, l'impostazione predefinita è attivata per l'altoparlante con cancellazione del rumore quando un dispositivo è collegato a questo monitor. Per verificare se l'impostazione dell'altoparlante con cancellazione del rumore è attiva o disattiva, seguire i passaggi seguenti.

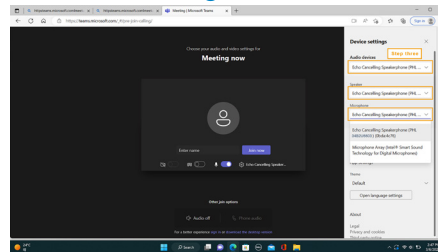
Passaggio 1: Selezionare l'icona dell'altoparlante nella sezione in basso a destra dello schermo e quindi, quando viene visualizzato il menu, scegliere l'opzione di cancellazione del rumore con il nome del monitor.



Passaggio 2: Andare alle impostazioni di sistema del monitor, quindi andare al menu audio. Selezionare il monitor per l'altoparlante con cancellazione del rumore.



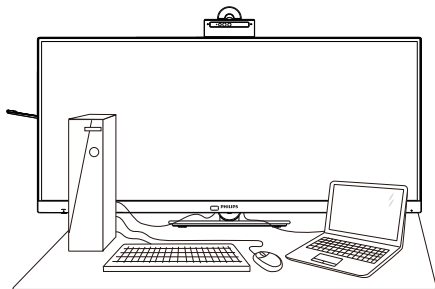
Passaggio 3: Quando si accede alle riunioni, selezionare questo monitor con l'altoparlante con cancellazione del rumore come sorgente audio.



Nota

È importante utilizzare un collegamento con cavo da USB-C a USB-C o da USB-C a USB-A affinché la funzione di cancellazione del rumore funzioni correttamente.

2.6 MultiView




1 Che cos'è?







Multiview consente di collegare e visualizzare due sorgenti attive contemporaneamente in modo che utilizzare insieme vari dispositivi quali PC e notebook, rendendo il complesso lavoro di multitask un gioco da ragazzi.





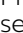

2 Perché ne ho bisogno?

Grazie al display MultiView Philips ad elevatissima risoluzione, si può sperimentare un mondo di connettività comodamente in ufficio o a casa. Questo monitor consente di usufruire di varie sorgenti di contenuti in uno schermo. Ad esempio: Si potrebbe voler dare un'occhiata ai feed video delle notizie dal vivo con audio in una piccola finestra mentre si lavora al proprio blog oppure modificare un file Excel dall'ultrabook mentre si è collegati in rete all'Intranet aziendale protetta per accedere ai file da un PC.

3 Come si abilita MultiView con il menu OSD?

1. Premere il tasto  sul pannello frontale per accedere alla schermata del menu OSD.

 PowerSensor	PIP / PBP Mode	Off
 LightSensor	PIP / PBP Input	Thunderbolt
 LowBlue Mode	PIP Size	Small
 Input	PIP Position	Top-Right
 Picture	Swap	
 PIP/PBP		

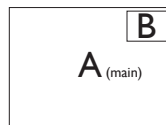
2. Premere il tasto  o  per selezionare il menu principale [PIP / PBP], quindi premere il tasto **OK**.
3. Premere il tasto  o  per selezionare [PIP / PBP Mode] (Modalità PIP / PBP), quindi premere il tasto **OK**.
4. Premere il tasto  o  per selezionare [PIP] o [PBP].
5. Ora è possibile spostarsi all'indietro per impostare [PIP / PBP Input] (Ingresso PIP / PBP), [PIP Size] (Dimensioni PIP), [PIP Position] (Posizione PIP) o [Swap] (Cambia).
6. Premere il tasto **OK** per confermare la selezione.

4 MultiView nel menu OSD

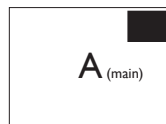
- PIP / PBP Mode (Modalità PIP / PBP): Vi sono due modalità per MultiView: [PIP] e [PBP].

[PIP]: Picture in Picture

Aprire una finestra secondaria di un'altra sorgente di segnale.

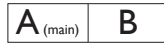


Quando non si rileva la sorgente secondaria:



[PBP]: Picture by Picture

Aprire una finestra secondaria affiancata di un'altra sorgente di segnale.




Quando non si rileva la sorgente secondaria:



Nota

Nelle parti superiore e inferiore della schermata vengono visualizzate delle strisce nere per il rapporto proporzioni corretto in modalità PBP. Se si prevede di vedere lo schermo intero in formato Side-by-Side, regolare la risoluzione dei dispositivi come risoluzione di attenzione a comparsa. Si potranno osservare 2 schermi dei dispositivi proiettare su questo display in formato Side-by-Side senza strisce nere. Il segnale analogico non supporta lo schermo intero in modalità PBP.

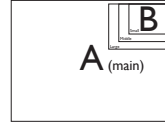
- PIP / PBP Input (Ingresso PIP / PBP): sono disponibili diversi ingressi video da scegliere come sorgente del display secondario: [1 HDMI 2.0], [2 HDMI 2.0], [DisplayPort], e [Ingresso Thunderbolt ].

Fare riferimento alla tabella di seguito per la compatibilità della sorgente di ingresso primaria/secondaria.

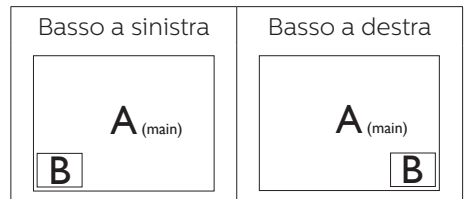
MultiView		POSSIBILITÀ SORGENTE SECONDARIA (x1)			
		Ingressi	HDMI 1	HDMI 2	DisplayPort
SORGENTE PRINCIPALE (x1)	HDMI 1	•	•	•	•
	HDMI 2	•	•	•	•
	DisplayPort	•	•	•	•
	Thunderbolt™4	•	•	•	•

- PIP Size (Dimensioni PIP): Quando si attiva PIP, vi sono tre dimensioni della finestra secondaria tra cui

scegliere: [Small] (Piccolo), [Middle] (Medio), [Large] (Grande).

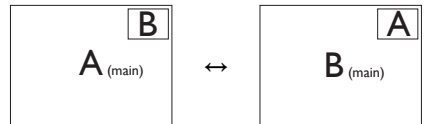


- PIP Position (Posizione PIP): Quando si attiva PIP, vi sono quattro posizioni della finestra secondaria tra cui scegliere:

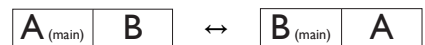


- Swap (Cambia): La sorgente dell'immagine principale e la sorgente dell'immagine secondaria si cambiano sullo schermo.

Cambiare sorgente A e B in modalità [PIP]:



Cambiare sorgente A e B in modalità [PBP]:



- Off (Disattiva): Arrestare la funzione MultiView.

A_(main)

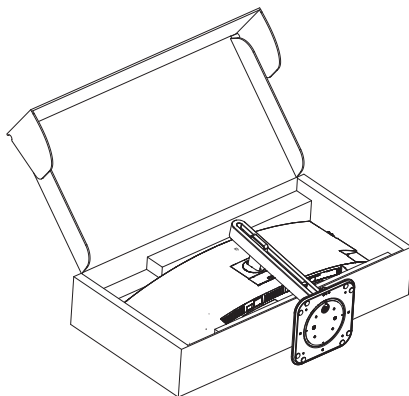
Nota

Quando si esegue la funzione SWAP, il video e la sorgente audio si cambiano contemporaneamente.

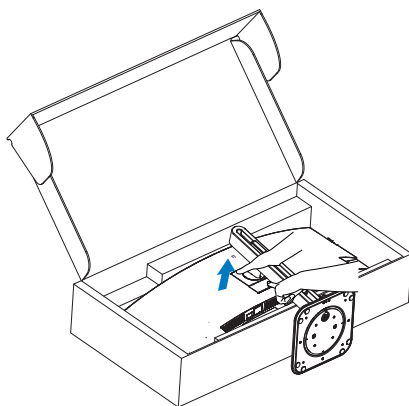
2.7 l'assieme base per il supporto VESA

Prima di iniziare a smontare la base del monitor, osservare le istruzioni che seguono per evitare eventuali danni o lesioni.

1. Collocare il monitor con lo schermo rivolto verso il basso su una superficie piana. Fare attenzione ad evitare di graffiare o danneggiare lo schermo. Sollevare la base del monitor.

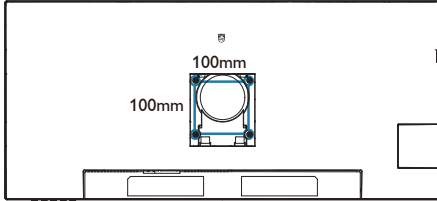


2. Tenendo premuto il tasto di rilascio, inclinare la base ed estrarla facendola scorrere.



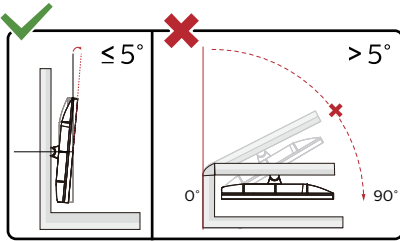
Nota

Questo monitor accetta un'interfaccia di montaggio compatibile VESA 100 mm x 100 mm. Vite di montaggio VESA M4. Rivolgersi sempre produttore per l'installazione a parete.



Avviso

Questo prodotto ha un design curvato; quando si installa/rimuove la base, mettere del materiale protettivo sotto il monitor e non esercitare pressioni sul monitor per evitare danni.



* Il design del display potrebbe variare da quello illustrato.

Avvertenza

- Per evitare potenziali danni allo schermo, ad esempio il distacco del pannello, assicurarsi che il monitor non si inclini verso il basso di oltre -5 gradi.
- Non premere lo schermo durante la regolazione dell'angolo del monitor. Afferrare solo la cornice.

3. Ottimizzazione dell'immagine

3.1 SmartImage

1 Che cos'è?

SmartImage fornisce impostazioni predefinite che ottimizzano lo schermo per diversi tipi di contenuti, regolando dinamicamente luminosità, contrasto, colore e nitidezza in tempo reale. Che si lavori con applicazioni di testo, che si visualizzino immagini o che si guardi un video, Philips SmartImage fornisce prestazioni ottimizzate del monitor.

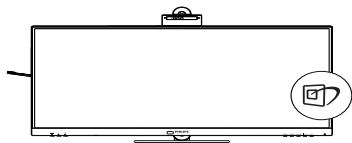
2 Perché ne ho bisogno?




Per visualizzare al meglio tutti i contenuti preferiti con il display Philips. Il software SmartImage consente infatti una regolazione dinamica e in tempo reale delle impostazioni di luminosità, contrasto, colore e nitidezza per un'esperienza di visualizzazione senza confronti.

3 Come funziona?

SmartImage è un'esclusiva tecnologia all'avanguardia sviluppata da Philips per l'analisi dei contenuti visualizzati su schermo. In base allo scenario selezionato, SmartImage migliora dinamicamente contrasto, saturazione del colore e nitidezza delle immagini per migliorare i contenuti visualizzati - tutto in tempo reale ed alla pressione di un singolo tasto.

4 Come si abilita SmartImage?

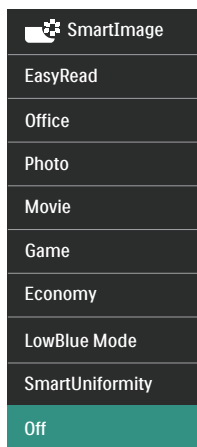


1. Premere  per aprire il menu SmartImage.
2. Tenere premuto   per passare tra EasyRead, Office (Lavoro), Photo (Foto), Movie (Film), Game (Giochi),

Economy (Risparmio energetico), Modalità LowBlue, SmartUniformity e Off (Disattiva).

3. Il menu SmartImage resterà sullo schermo per 5 secondi; premere "OK" per confermare.

Ci sono a disposizione più selezioni: EasyRead, Office (Lavoro), Photo (Foto), Movie (Film), Game (Giochi), Economy (Risparmio energetico), Modalità LowBlue, SmartUniformity e Off (Disattiva).





- **EasyRead:** Consente di migliorare la lettura di un'applicazione su testo come e-book PDF. Utilizzando un algoritmo speciale che aumenta il contrasto e la nitidezza dei contorni del testo, il display è ottimizzato per una lettura senza stress regolando luminosità, contrasto e temperatura di colore del monitor.
- **Office (Lavoro):** Migliora il testo ed attenua la luminosità per migliorare la leggibilità e ridurre l'affaticamento degli occhi. Questa modalità migliora significativamente la leggibilità e la produttività quando si lavora con fogli di lavoro, file PDF, scansioni di articoli o altre applicazioni generiche.

- **Photo (Foto):** Questo profilo combina saturazione del colore, miglioramento dinamico di contrasto e luminosità per visualizzare foto ed altre immagini con notevole chiarezza e colori brillanti, tutto senza modifiche o attenuazione dei colori.
- **Movie (Film):** Luminosità elevata, in base alla saturazione del colore, contrasto dinamico e nitidezza tagliente permettono di visualizzare tutti i dettagli delle aree scure dei video e delle aree luminose senza alcuno sbiadimento del colore, mantenendo valori dinamici naturali per fornire una avanzatissima visualizzazione video.
- **Game (Giochi):** Attiva il circuito overdrive per ottenere tempi migliori di risposta, riduce i lati deformati degli oggetti in rapido movimento sullo schermo, migliora il rapporto di contrasto per schemi luminosi o scuri; questo profilo fornisce la migliore esperienza di gioco per gli appassionati.
- **Economy (Risparmio energetico):** Con questo profilo, luminosità e contrasto sono regolate e l'illuminazione è regolata con precisione per la giusta visualizzazione quotidiana delle applicazioni Office ed un basso consumo energetico.
- **LowBlue Mode (Modalità LowBlue):** Modalità LowBlue per una produttività che non affatica gli occhi. Studi hanno dimostrato quanto i raggi ultravioletti possono danneggiare gli occhi; i raggi a onde corte di luce blu dei display a LED possono provocare danni e compromettere la vista nel tempo. Sviluppata per il benessere, la modalità LowBlue Philips utilizza una tecnologia software smart per

ridurre la dannosa luce blu a onde corte.

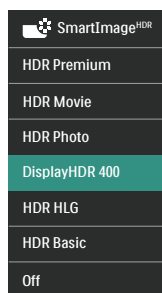
- **SmartUniformity:** Le fluttuazioni della luminosità e del colore su diverse parti di uno schermo sono un fenomeno comune riscontrabile nei display LCD. L'uniformità tipica misurata è intorno al 75-80%. Attivando la funzione SmartUniformity di Philips, l'uniformità del display aumenta fino a un valore superiore al 95%. In questo modo vengono riprodotte immagini più uniformi e reali.
- **Off (Disattiva):** Nessuna ottimizzazione da parte di SmartImage.

📌 Nota

Modalità LowBlue Philips, conformità modalità 2 con la certificazione TUV Low Blue Light. È possibile utilizzare questa modalità premendo il tasto di scelta rapida , quindi premendo  per selezionare Modalità LowBlue. Vedere le procedure di selezione SmartImage di cui sopra.

Quando questo display riceve il segnale HDR dal dispositivo collegato, selezionare una modalità immagine più adatta alle proprie esigenze.

Vi sono varie opzioni: HDR Premium, Film HDR, Foto HDR, DisplayHDR 400, HDR HLG, HDR basico, Disattiva.



- HDR Premium: Ottimizza il contrasto e la luminosità per un'esperienza visiva più vivace e coinvolgente.
- Film HDR: Impostazione ideale per guardare film HDR. Offre un contrasto e una luminosità migliori per un'esperienza di visione più realistica e immersiva.
- Foto HDR: Miglioramento di rosso, verde e blu per effetti visivi realistici.
- DisplayHDR 400: Soddisfa lo standard VESA DisplayHDR 400.
- HDR HLG: Utilizzato per il formato HDR specifico di radio e televisione.
- HDR Basic (HDR basico): Impostazione HDR basico per contenuto HDR.
- Off (Disattiva): Nessuna ottimizzazione da parte di SmartImage HDR.

Nota

Per disattivare la funzione HDR, disabilitare dal dispositivo di ingresso e dal suo contenuto.

Impostazioni HDR incoerenti tra il dispositivo di ingresso e il monitor possono causare immagini insoddisfacenti.

3.2 SmartContrast

1 Che cos'è?

Tecnologia unica che analizza dinamicamente i contenuti visualizzati ed ottimizza automaticamente il rapporto di contrasto del monitor per la massima chiarezza e piacevolezza visiva, aumentando l'illuminazione per immagini più chiare, luminose e nitide oppure diminuendola per la visualizzazione di immagini chiare su sfondi scuri.

2 Perché ne ho bisogno?

Per la chiarezza ed il comfort visivo migliore per ogni tipo di contenuto. SmartContrast controlla dinamicamente il contrasto e regola l'illuminazione per immagini e videogiochi chiari, nitidi e luminosi, oppure per visualizzare testo chiaro e leggibile per i lavori d'ufficio. Riducendo il consumo energetico del monitor, si risparmia sui costi e si allunga la durata del monitor.

3 Come funziona?

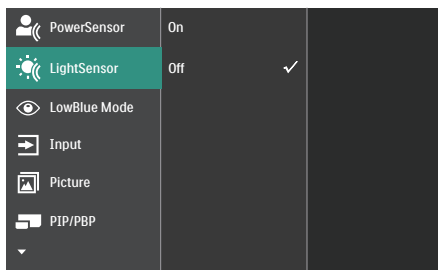
Quando si attiva SmartContrast, i contenuti visualizzati saranno analizzati in tempo reale per regolare i colori e controllare l'intensità dell'illuminazione. Questa funzione migliora il contrasto in modo dinamico per una grandiosa esperienza d'intrattenimento quando si guardano video o mentre si gioca.






3.3 LightSensor

1 Che cos'è?

Light Sensor è un modo unico ed intuitivo di ottimizzare la qualità d'immagine misurando ed analizzando il segnale in ingresso per regolare automaticamente le impostazioni di qualità dell'immagine. Light Sensor utilizza un sensore per regolare la luminosità dell'immagine in base alle condizioni di luce della stanza.

2 Come si abilita LightSensor?



1. Premere il tasto  sul pannello frontale, oppure accedere al menu OSD.
2. Premere il tasto  o  per selezionare il menu [LightSensor], quindi premere il tasto OK.
3. Premere il tasto  o  per attivare o disattivare LightSensor.

3.4 HDR

Impostazioni HDR nel sistema Windows 11/10

Procedure

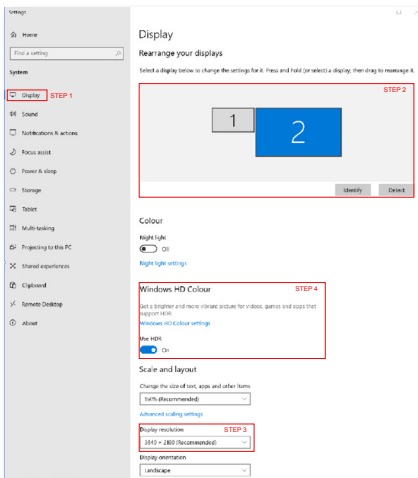
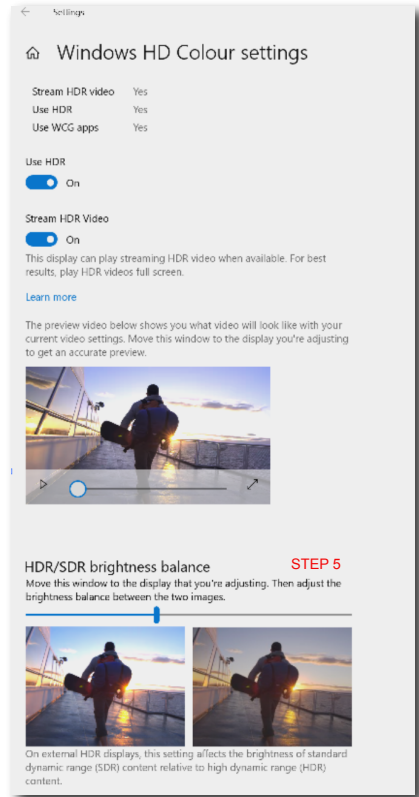
1. Fare clic con il tasto destro sul desktop e accedere a Impostazioni schermo
2. Selezionare il display/monitor
3. Selezionare un display compatibile con HDR in Riorganizza i display.
4. Selezionare le impostazioni di colore HD di Windows.
5. Regolare la luminosità per il contenuto SDR

Nota:

È richiesta l'edizione di Windows 11/10; aggiornare sempre alla versione più aggiornata.

Il collegamento di seguito è per ulteriori informazioni dal sito ufficiale Microsoft.

<https://support.microsoft.com/en-au/help/4040263/windows-10-hdr-advanced-color-settings>



Nota





Per disattivare la funzione HDR, disabilitare dal dispositivo di input e dal suo contenuto. Impostazioni HDR incoerenti tra il dispositivo di input e il monitor potrebbero causare immagini insoddisfacenti.

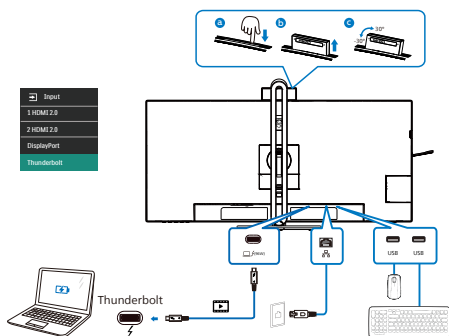
4. Introduzione al display dock Thunderbolt™

I monitor dock Philips Thunderbolt™ offrono la replica universale delle porte, per un collegamento del notebook semplice e ordinata.




Connettersi in modo sicuro alle reti, trasmettere dati, video e audio dal laptop solo utilizzando un singolo cavo.

4.1 Dock tramite Thunderbolt™ 4

1. Collegare il cavo Thunderbolt™ 4 alla porta di ingresso Thunderbolt  del monitor e al PC. Può trasmettere video, audio, dati, rete, alimentazione tramite cavo Thunderbolt™.
2. Premere il tasto  sul retro del monitor per accedere alla schermata del menu di ingresso.
3. Premere il tasto  o  per selezionare [Thunderbolt].



Nota

Quando si collega il monitor al PC con un cavo Thunderbolt o USB C-A, lo schermo del monitor viene probabilmente visualizzato come schermo esteso. Per richiamare la schermata principale sul monitor, tenere premuto il tasto Windows  e premere due volte P. (Tasto Windows  + P + P) Se non si riesce ancora a visualizzare la schermata principale sul monitor, tenere premuto il tasto Windows  e premere P. Tutte le opzioni appaiono sul lato destro, quindi selezionare “PC screen only (Solo schermo PC)” o “Duplicated (Duplicato)”.

5. Design per evitare la sindrome da visione al computer (CSV)

Il monitor Philips è progettato per evitare astenopia causata dall'uso prolungato del computer.

Osservare le istruzioni di seguito e utilizzare il monitor Philips per ridurre efficacemente l'affaticamento e ottenere la massima produttività.

1. Illuminazione adeguata dell'ambiente:

- Regolando l'illuminazione dell'ambiente in modo simile alla luminosità dello schermo, evitare l'illuminazione fluorescente e le superfici che non riflettono troppa luce.
- Regolando la luminosità e il contrasto al livello appropriato.

2. Abitudini di lavoro ottimali:

- L'uso eccessivo del monitor potrebbe causare fastidio agli occhi: è meglio fare pause più brevi più spesso sulla propria postazione di lavoro piuttosto che pause più lunghe e meno spesso; ad esempio una pausa di 5-10 minuti dopo 50-60 minuti di utilizzo continuo dello schermo è probabilmente meglio di una pausa di 15 minuti ogni due ore.
- Osservare qualcosa che vari le distanze dopo un lungo periodo di visualizzazione dello schermo.
- Chiudere delicatamente e ruotare gli occhi per rilassarsi.
- Sbattere spesso le palpebre mentre si lavora.
- Allungare delicatamente il collo e inclinare lentamente la testa in avanti, all'indietro e lateralmente per alleviare il dolore.

3. Posizione di lavoro ideale

- Riposizionare lo schermo all'altezza e all'angolazione appropriate in base alla propria altezza.

4. Scegliere il monitor Philips per evitare fastidio agli occhi.

- Schermo antiriflesso: Lo schermo antiriflesso riduce efficacemente i riflessi fastidiosi che causano affaticamento degli occhi.
- Tecnologia antisfarfallio per regolare la luminosità e ridurre lo sfarfallio per una visione più confortevole.
- Modalità LowBlue: La luce blu può causare affaticamento agli occhi. La modalità Philips LowBlue consente di impostare diversi livelli di filtro per la luce blu per diverse situazioni di lavoro.
- Modalità EasyRead per un'esperienza di lettura simile a quella cartacea, in grado di fornire un'esperienza visiva più confortevole su documenti lunghi sullo schermo.

6. PowerSensor 2

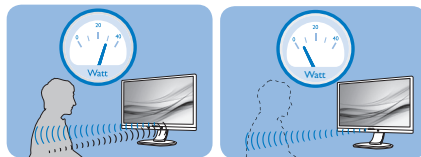
Questo monitor è dotato della funzione PowerSensor 2 che riduce il consumo energetico rilevando quando gli utenti si avvicinano o si allontanano dallo schermo.

Poiché PowerSensor e PowerSensor 2 mirano a risparmiare energia, la differenza principale è nell'impostazione "Utente" del sottomenu OSD PowerSensor. Questa modalità consente a PowerSensor 2 di rilevare gli utenti entro un intervallo definito e di passare alla modalità standby/riattivazione sia sul PC che sul monitor quando l'utente si allontana o torna, rispettivamente.

1 Come funziona?

- PowerSensor funziona sul principio di trasmissione e ricezione di innocui segnali "infrarossi" per rilevare la presenza dell'utente.
- Il sensore si trova vicino alla parte inferiore dello schermo del monitor e rileva gli utenti dal centro a un angolo di visione di 30 gradi. Quando l'utente è di fronte al monitor, il monitor funziona con impostazioni personalizzate di luminosità, contrasto e colore.
- Gli utenti possono semplicemente effettuare una selezione da "0 a 4" in base alla distanza da cui desiderano che il monitor li rilevi. Inoltre, come funzione di nuova concezione personalizzata in base alle preferenze dell'utente, è possibile modificare questa impostazione nell'impostazione "Utente" del sottomenu OSD PowerSensor.
- Per fornire un esempio della funzione di risparmio energetico di PowerSensor 2, se la luminosità del monitor è stata impostata al 100 per cento, riduce automaticamente il consumo energetico dell'80% quando l'utente esce dal campo visivo.

Utente presente davanti al monitor Utente non presente davanti al monitor



Il consumo energetico indicato nell'illustrazione è solo a scopo di riferimento

2 Come si regolano le impostazioni?

PowerSensor 2 è progettato per rilevare la presenza dell'utente ad una distanza dallo schermo compresa tra 30 e 100 cm (12 e 40 pollici) e ad un'angolazione di cinque gradi da sinistra o destra del monitor.

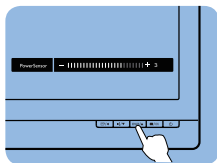
Impostazioni personalizzate

Selezione dell'OSD "0, 1, 2, 3, 4"

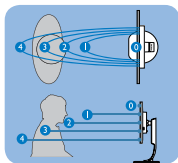
Se la posizione preferita dell'utente è fuori dalla zona di rilevamento descritta in precedenza, è possibile scegliere una maggiore potenza del segnale per ottenere l'efficienza ottimale di funzionamento: Maggiore è l'impostazione, più potente è il segnale di rilevamento. Mettersi di fronte al monitor per ottenere la massima efficienza di PowerSensor ed il rilevamento appropriato.

- Se si sceglie di stare ad una distanza dal monitor superiore a 100 cm o 40 pollici, usare il segnale di rilevamento con impostazione 4 (120 cm/40 pollici).
- Poiché gli abiti di colore scuro tendono ad assorbire i segnali infrarossi, anche quando l'utente si trova ad una distanza di 100 cm o 40 pollici dallo schermo, è importante aumentare la potenza del segnale quando si indossano abiti di colore nero o altro colore scuro.

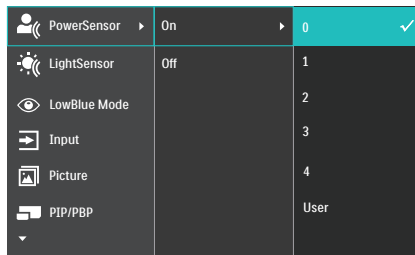
Tasto di scelta rapida
(solo per modelli
selezionati)



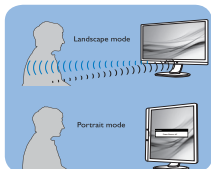
Distanza dal
sensore



Questa immagine mostra le impostazioni da modificare dal PC.



Modalità Paesaggio / Ritratto



Le figure illustrate in precedenza servono solo per riferimento e potrebbero non rispecchiare in modo preciso questo modello.

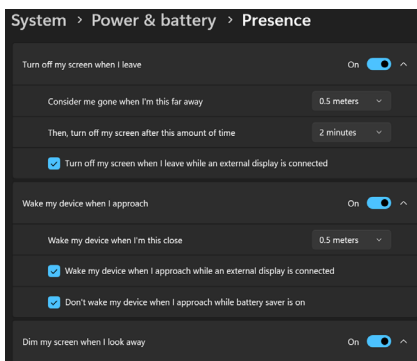
Selezione "Utente" del sottomenu OSD PowerSensor

Per il computer, gli utenti devono selezionare la distanza dal menu di sistema del laptop. Nella sezione Sistema > Alimentazione e batteria > Presenza. Sono disponibili tre opzioni per le distanze: 50 cm, 75 cm e 120 cm. Una volta modificata l'impostazione sul computer, gli utenti devono anche selezionare "Utente" nella sezione OSD PowerSensor del monitor. Dopo questi passaggi, la funzione è attivata.

Questa immagine mostra le impostazioni da modificare dal menu OSD del monitor.

Nota

- Una modalità di PowerSensor selezionata manualmente resterà attiva finché non è regolata nuovamente. Se si nota che PowerSensor sia eccessivamente sensibile ai movimenti circostanti, diminuire la potenza del segnale. Tenere pulita la lente del sensore. Se la lente del sensore è sporca, pulirla con alcol per evitare di ridurre l'efficacia di PowerSensor.
- La funzione "Utente" del sottomenu OSD PowerSensor è disponibile solo per i computer dotati di sistema operativo Windows 11. Per maggiori informazioni, fare riferimento alla pagina Microsoft Presence Sensing.

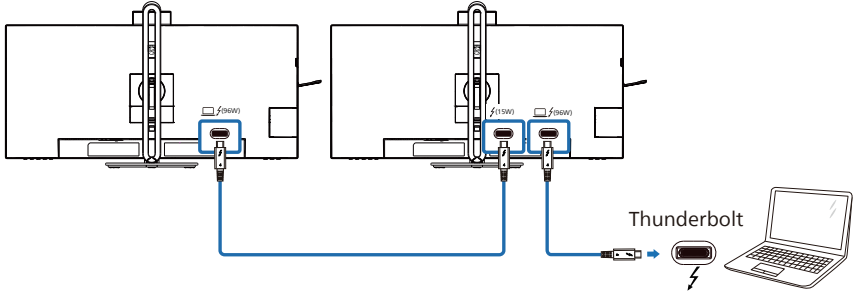


7. Funzione di collegamento a margherita

Thunderbolt™ 4 supporta collegamento a margherita. Se il laptop/PC/display del monitor supporta Thunderbolt™ 4, è possibile utilizzare Thunderbolt™ 4 per collegamenti multischermo (collegamento a margherita).

Per il collegamento a margherita, prima controllare di seguito:

1. Collegare il cavo Thunderbolt™ 4 alla porta di ingresso Thunderbolt \square $f(96W)$ del primo monitor e al PC.
2. Collegare un altro cavo alla porta di uscita Thunderbolt $f(15W)$ del primo monitor e alla porta di ingresso Thunderbolt \square $f(96W)$ sul monitor secondario.



Ingresso Thunderbolt 4	Velocità di collegamento*1	Numero massimo di monitor esterni supportati	Uscita Thunderbolt 4
3440x1440 a 120 Hz	HBR3	1	3440x1440 a 120 Hz (HBR3)

ⓘ Nota

- Il numero massimo di monitor collegabili potrebbe variare a seconda delle prestazioni della GPU.
- Per abilitare l'HDR sul monitor, assicurarsi che il monitor collegato sia in modalità estesa dal PC.
- Per attivare la funzione HDR: Estendere il display scegliendo la modalità estesa sull'impostazione del laptop/PC.
In alternativa, duplicare i display selezionando la modalità Clona sul laptop/PC.

8. Adaptive Sync



Adaptive Sync


Per molto tempo i giochi sul PC hanno rappresentato un'esperienza imperfetta in quanto i monitor e le GPU hanno tempi di aggiornamento differenti. Può accadere che una GPU generi molte immagini nuove nell'ambito di un singolo aggiornamento del monitor, mentre quest'ultimo mostra frammenti di ciascuna immagine come un'immagine unica. Si tratta del fenomeno del "tearing". Per risolvere il problema i giocatori possono usare la funzione "V-sync", anche se l'immagine può risultare comunque frammentata in quanto la GPU attende che il monitor esegua un aggiornamento prima di produrre nuove immagini.

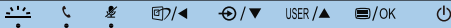
In più, V-sync riduce anche la velocità di risposta dell'input del mouse e il conteggio complessivo di fotogrammi al secondo. La tecnologia AMD Adaptive Sync elimina tutti questi problemi, poiché permette alla GPU di aggiornare il monitor nello stesso momento in cui è pronta una nuova immagine, garantendo ai giocatori la straordinaria esperienza di partite non frammentate, a risposta elevata e senza tearing.

A ciò si aggiunge l'uso di una scheda grafica compatibile.

- Sistema operativo
 - Windows 11/10
 - Scheda video: Serie R9 290/300 e R7 260
 - Serie AMD Radeon R9 300
- AMD Radeon R9 Fury X
 - AMD Radeon R9 360
 - AMD Radeon R7 360
 - AMD Radeon R9 295X2
 - AMD Radeon R9 290X
 - AMD Radeon R9.290
 - AMD Radeon R9 285
 - AMD Radeon R7 260X
 - AMD Radeon R7 260
 - APU per PC e dispositivi mobili con processore serie A
 - AMD A10-7890K
 - AMD A10-7870K
 - AMD A10-7850K
 - AMD A10-7800
 - AMD A10-7700K
 - AMD A8-7670K
 - AMD A8-7650K
 - AMD A8-7600
 - AMD A6-7400K
 - AMD RX 6500 XT
 - AMD RX 6600 XT
 - AMD RX 6700 XT
 - AMD RX 6750 XT
 - AMD RX 6800
 - AMD RX 6800 XT
 - AMD RX 6900 XT

9. Specifiche tecniche

Immagine/Schermo	
Tipo pannello display	VA
Illuminazione	W-LED
Dimensioni del pannello	34" W (86,36cm)
Rapporto proporzioni	21:9
Dimensioni pixel	0,23175 x 0,23175 mm
Rapporto di contrasto (tip.)	3500:1
Risoluzione nativa	3440 x 1440 @60Hz (HDMI/Thunderbolt™ 4/DP)
Risoluzione massima	3440 x 1440 @100Hz (HDMI) 3440 x 1440 @120Hz (Thunderbolt™ 4/DP)
Angolo di visuale	178° (H) / 178° (V) a C/R > 10 (tip.)
Miglioramento dell'immagine	SmartImage / SmartImage HDR
Colori dello schermo	1,07 B (8 Bit + FRC) ⁵
Frequenza di aggiornamento verticale	HDMI : 48 Hz - 100 Hz DP/Thunderbolt™ 4 : 48 Hz - 120 Hz
Frequenza orizzontale	HDMI : 30 kHz - 160 kHz DP/Thunderbolt™ 4 : 30 kHz - 190 kHz
sRGB	Sì
SmartUniformity	Sì
Delta E (tip.)	Sì
Modalità LowBlue	Sì
EasyRead	Sì
Senza sfarfallio	Sì
Adaptive Sync	Sì
HDR	DisplayHDR™ 400 certificato VESA
Aggiornamento del firmware OTA (over-the-air)	Sì
Connettività	
Sorgente di ingresso del segnale	HDMI, DisplayPort, Thunderbolt™ 4 
Connettori	2 x HDMI 2.0 (HDCP 1.4, HDCP 2.2) 1 x DisplayPort 1.4 (HDCP 1.4, HDCP 2.2) 2 x Thunderbolt™ 4 (ingresso Thunderbolt x1, uscita Thunderbolt x1, HDCP 1.4, HDCP 2.2) 1 x USB-C1 (upstream) 1 x USB-C2 (Downstream) 4 x USB-A (Downstream) 1x RJ45, Ethernet LAN (USB 2.0: 10M/100M; USB 3.2: 2.5G) 1 x Audio (ingresso/uscita): jack combinato di uscita audio/ingresso microfono ¹

Uscita del segnale	Thunderbolt™ 4 \leq (15W) (Fare riferimento a Funzione di collegamento a margherita)		
Segnale di ingresso	Sincronia separata		
USB			
Thunderbolt™	Thunderbolt™ 4 (ingresso) (upstream, modalità Alt DisplayPort, HDCP 2.2/ HDCP 1.4, PD 96 W) Thunderbolt™ 4 (uscita) (downstream, fino a 15 W)		
Porte USB	USB-C1 x 1 (upstream, DATI) ² USB-C2 x 1 (Downstream, PD 45W) ³ USB-A x 4 (Downstream con x1 carica rapida BC 1.2)		
Erogazione di potenza	Thunderbolt™ 4 (ingresso): USB PD versione 3.0, fino a 96 W (5 V/3 A; 7 V/3 A; 9 V/3 A; 10 V/3 A; 12 V/3 A; 15 V/3 A; 20 V/4,8 A) ⁴ Thunderbolt™ 4 (uscita): Alimentazione fino a 15 W (5 V/3 A) USBC2: USB PD version 3.0, fino a 45 W (5V/3A, 7V/3A, 9V/3A, 10V/3A, 12V/3A, 15V/3A) USB-A: x1 fast charge B.C 1.2, up to 7.5W (5V/1.5A)		
USB SuperSpeed	USB-C/USB-A: USB 3.2 Gen2, 10 Gbps		
Utilità			
Funzioni utili			
Altoparlante integrato	5 W x 2		
Webcam integrata	Webcam a 5,0 megapixel con 2 microfoni e indicatore LED (Per Windows Hello)		
Multi View	PIP/PBP Mode (Modalità PIP/PBP), 2 dispositivi		
Lingue OSD	Inglese, Tedesco, Spagnolo, Greco, Francese, Italiano, Ungherese, Olandese, Portoghese, Portoghese brasiliano, Polacco, Russo, Svedese, Finlandese, Turco, Ceco, Ucraino, Cinese semplificato, Cinese tradizionale, Giapponese, Coreano		
Altre funzioni utili	Supporto VESA (100x100 mm), Kensington Lock		
Compatibilità Plug & Play	DDC/CI, Mac OS X, sRGB, Windows 11/10		
Base			
Inclinazione	-5 / +30 degree		
Rotazione	-180 / +180 degree		
Regolazione dell'altezza	180 mm		
Alimentazione			
Consumo	Tensione ingresso CA a 100 V CA, 50Hz	Tensione ingresso CA a 115 V CA, 60Hz	Tensione ingresso CA a 230 V CA, 50Hz
Funzionamento normale	33,8 W (tip.)	33,5 W (tip.)	33,2 W (tip.)
Modalità di sospensione (standby)	0,4 W (tip.)	0,4 W (tip.)	0,4 W (tip.)
Modalità Off	0,4W (tip.)	0,4W (tip.)	0,4W (tip.)

Modalità Off (interruttore CA)	0W (tip.)	0W (tip.)	0W (tip.)
Dissipazione di calore*	Tensione ingresso CA a 100 V CA, 50Hz	Tensione ingresso CA a 115 V CA, 60Hz	Tensione ingresso CA a 230 V CA, 50Hz
Funzionamento normale	115,36 BTU/ora (tip.)	114,33 BTU/ora (tip.)	113,31 BTU/ora (tip.)
Modalità di sospensione (standby)	1,37 BTU/hr (tip.)	1,37 BTU/hr (tip.)	1,37 BTU/hr (tip.)
Modalità Off	1,37 BTU/hr (tip.)	1,37 BTU/hr (tip.)	1,37 BTU/hr (tip.)
Modalità Off (interruttore CA)	0 BTU/ora (tip.)	0 BTU/ora (tip.)	0 BTU/ora (tip.)
Acceso (modalità ECO)	26,6 W (tip.)		
PowerSensor	7,0 W (tip.)		
LED di alimentazione	Modalità accensione: Bianco; modalità di Standby/Sospensione: Bianco (lampeggiante)		
Alimentazione	Integrato, 100-240 V CA, 50/60Hz		
Dimensioni			
Prodotto con base (LxHxP)	807 x 575 x 281 mm		
Prodotto senza base (LxHxP)	807 x 369 x 112 mm		
Prodotto con la confezione (LxHxP)	980 x 525 x 188 mm		
Peso			
Prodotto con base	10,61 kg		
Prodotto senza base	7,85 kg		
Prodotto con la confezione	15,68 kg		
Condizioni operative			
Portata temperatura (operativa)	Da 0°C a 40°C		
Umidità relativa (in funzione)	Dal 20% all'80%		
Pressione atmosferica (in funzione)	Da 700 a 1060 hPa		
Portata temperatura (non operativa)	Da -20°C a 60°C		
Umidità relativa (non in funzione)	10% to 90%		
Pressione atmosferica (non in funzione)	Da 500 a 1060 hPa		
Ambiente ed energia			
ROHS	Sì		
Confezione	100% riciclabile		
Sostanze specifiche	100% PVC BFR alloggiamento libero		

Struttura	
Colore	Antracite/Argento
Finitura	Superficie

¹ L'auricolare supporta anche un microfono conforme agli standard CTIA e OMTP.

² La porta USB-C1 fornisce solo il trasferimento dei dati upstream.

³ La porta USB-C2 fornisce downstream e 45 W di potenza.

⁴ La porta Thunderbolt fornisce dati, trasferimento video e alimentazione da 96 W (tipico) fino a 100 W a seconda del dispositivo.

⁵ Per ulteriori informazioni, fare riferimento al Capitolo 9.1 su Formato di input del display.

Nota

1. Questi dati sono soggetti a cambiamenti senza preavviso. Per informazioni aggiornate, andare all'indirizzo www.philips.com/support per scaricare la versione più recente del foglio informativo.
2. La funzione Power Delivery si basa inoltre sulle funzionalità dei PC.
3. Le informazioni SmartUniformity e Delta E sono incluse nei fogli che si trovano nella confezione.
4. Per aggiornare il firmware del monitor alla versione più recente, scaricare il software SmartControl dal sito web Philips. È necessario essere connessi a una rete durante l'aggiornamento firmware su SmartControl over-the-air (OTA).

9.1 Risoluzione e Modalità predefinite

Frequenza orizzontale (kHz)	Risoluzione	Frequenza verticale (Hz)
31,47	720 x 400	70,09
31,47	640 x 480	59,94
35,00	640 x 480	66,67
37,86	640 x 480	72,81
37,50	640 x 480	75,00
35,16	800 x 600	56,25
37,88	800 x 600	60,32
48,08	800 x 600	72,19
46,88	800 x 600	75,00
47,73	832 x 624	74,55
48,36	1024 x 768	60,00
56,48	1024 x 768	70,07
60,02	1024 x 768	75,03
44,77	1280 x 720	59,86
60,00	1280 x 960	60,00
63,89	1280 x 1024	60,02
79,98	1280 x 1024	75,03
55,94	1440 x 900	59,89
67,50	1920 x 1080	60,00
89,48	1720 x 1440 PBP mode	59,93
44,43	3440 x 1440	30,00
88,86	3440 x 1440	60,00
149	3440 x 1440	100,00
182,99	2560 x 1440	120,00 (Thunderbolt™ 4/DP)
181,2	3440 x 1440	120,00 (Thunderbolt™ 4/DP)

Nota

1. Notare che lo schermo funziona meglio alla risoluzione originale di 3440 x 1440 a 60 Hz. Attenersi a questa raccomandazione per ottenere la qualità migliore di visualizzazione. Risoluzione raccomandata HDMI 2.0/DP/Thunderbolt™ 4:3440 x 1440 a 60Hz Se lo schermo non si trova sulla risoluzione nativa quando ci si

connette alla porta Thunderbolt™4 o DP, regolare la risoluzione allo stato ottimale: 3440 x 1440 a 60 Hz dal PC.

2. Le impostazioni predefinite di fabbrica per HDMI supportano la risoluzione 3440 x 1440 a 60 Hz.
3. L'impostazione predefinita dell'ingresso Thunderbolt™ 4/USB C1 per questo monitor è "Velocità dati elevata". La risoluzione massima supportata dipende dalla capacità della scheda grafica. Se il PC non supporta HBR 3, selezionare "Alta risoluzione" nelle impostazioni USB. Premere il pulsante  > Impostazioni USB > USB > Alta risoluzione. Formato di input del display.

Temporizzazione video

Risoluzione	Frequenza verticale (Hz)
640 x 480 P	59.94/60Hz 4:3
720 x 576 P	50Hz 16:9
720 x 480 P	59.94/60Hz 16:9
1280 x 720 P	59.94/60Hz 16:9
1920 x 1080 P	59.94/60Hz 16:9
2560 x 1080 P	50Hz 64:27
2560 x 1080 P	60Hz 64:27
3840 x 2160 P	60Hz 16:9 (HDMI)
3840 x 2160 P	50Hz 16:9 (HDMI)

Larghezza di banda video

Host	Risoluzione	Velocità USB
Thunderbolt 4 Alt Mode DP1.4	3440 x 1440@120Hz	USB 3.2 Gen1
Thunderbolt 4 Alt Mode DP1.4	3440 x 1440@60Hz	USB 3.2 Gen2
Thunderbolt 3 Alt Mode DP1.4	3440 x 1440@120Hz	USB 3.2 Gen1
Thunderbolt 3 Alt Mode DP1.2	3440 x 1440@60Hz	USB 3.2 Gen2
HDMI 2.0	3440 x 1440@50Hz	
DP 1.2	3440 x 1440@60Hz	
DP 1.4	3440 x 1440@120Hz	

Nota

Affinché il monitor funzioni correttamente con 3440 x 1440 a 120 Hz, la scheda grafica del PC deve supportare Display Stream Compression (DSC).

Formato di input del display

	422/420	444/RGB	422/420	444/RGB	422/420		444/RGB	
	(HDMI2.0)	(HDMI2.0)	(DP1.4)	(DP1.4)	USBC@ USB3.2	USBC@ USB2.0	USBC@ USB3.2	USBC@ USB2.0
3440 x 1440 @120Hz, 10bits	N/A	N/A	OK	OK	OK	OK	N/A	OK
3440 x 1440 @120Hz, 8bits	N/A	N/A	OK	OK	OK	OK	N/A	OK
3440 x 1440 @100Hz, 10bits	N/A	N/A	OK	OK	OK	OK	OK	OK
3440 x 1440 @100Hz, 8bits	OK	OK	OK	OK	OK	OK	OK	OK
3440 x 1440 @60Hz, 10bits	OK	OK	OK	OK	OK	OK	OK	OK
3440 x 1440 @60Hz, 8bits	OK	OK	OK	OK	OK	OK	OK	OK
Minimum:1920 x 1080 @ 60Hz	OK	OK	OK	OK	OK	OK	OK	OK

Nota

Affinché il monitor funzioni correttamente, la scheda grafica del PC deve supportare DisplayPort 1.4 o HDMI 2.0. La risoluzione del display e la frequenza di aggiornamento dipendono anche dalla capacità della scheda grafica del computer.

10. Risparmio energetico

Se la scheda video o il software installato sul PC è conforme agli standard DPM VESA, il monitor può ridurre automaticamente il suo consumo energetico quando non è in uso. Quando è rilevato l'input dalla tastiera, dal mouse o altri dispositivi, il monitor si “risveglia” automaticamente. La tabella che segue mostra il consumo energetico e le segnalazioni di questa funzione automatica di risparmio energetico:

Definizione del risparmio energetico					
Modalità VESA	Video	Sincronia orizzontale	Sincronia verticale	Potenza usata	Colore del LED
Attiva	ATTIVO	Sì	Sì	33,5 W (tip.) 303,1 W (max.)	Bianco
Modalità di sospensione (standby)	DISATTIVO	No	No	0,4 W (tip.)	Bianco (lampeggiante)
Modalità Off (Interruttore CA)	DISATTIVO	-	-	0 W (interruttore CC)	DISATTIVO

La configurazione che segue è usata per misurare il consumo energetico di questo monitor.

- Risoluzione originale: 3440 x 1440
- Contrasto: 50%
- Luminosità: 40%
- Temperatura colore: 6500k con modello tutto bianco
- Audio e USB non attivi (disattivati)

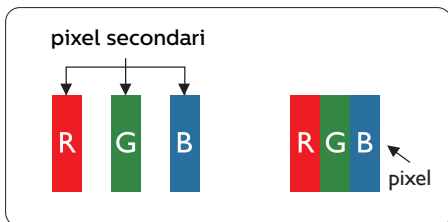
Nota

Questi dati sono soggetti a cambiamenti senza preavviso.

11. Assistenza Clienti e Garanzia

11.1 Politica sui difetti relativi ai pixel per i display a pannello piatto Philips

L'obiettivo di Philips è fornire prodotti di massima qualità. Per questo motivo si avvale dei processi produttivi più avanzati del settore e applica un sistema rigoroso per il controllo della qualità. Tuttavia, la presenza di difetti a livello di pixel o sottopixel nei pannelli display TFT utilizzati nei display a pannello piatto risulta talvolta inevitabile. Nessun produttore può garantire l'assenza di difetti dei pixel in tutti i pannelli prodotti. Philips, però, garantisce la riparazione o la sostituzione coperta da garanzia per tutti i display con un numero inaccettabile di difetti. In questa sezione vengono spiegate le differenze tra i tipi di difetti dei pixel e si stabiliscono per ogni tipo i livelli di difetto accettabili. Per risultare idoneo alla riparazione o alla sostituzione coperta di garanzia, un pannello display TFT deve presentare un numero di difetti dei pixel superiore ai livelli accettabili descritti di seguito. Ad esempio, la percentuale di sottopixel difettosi in un display non può superare lo 0,0004%. Philips stabilisce inoltre standard di qualità superiori per certi tipi o combinazioni di difetti, che sono più evidenti di altri. Questa politica è valida a livello mondiale.



Pixel e pixel secondari

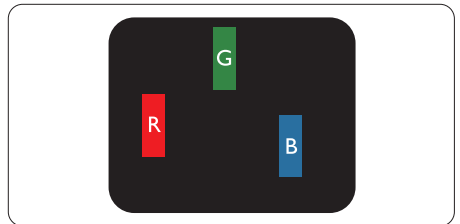
Un pixel, o elemento dell'immagine, è composto di tre pixel secondari nei tre colori primari rosso, verde e blu. Un'immagine è formata da un insieme di pixel. Quando tutti i pixel secondari di un pixel sono illuminati, i tre pixel secondari colorati appaiono insieme come un singolo pixel bianco. Quando sono tutti spenti, i tre pixel secondari colorati appaiono insieme come un pixel nero. Altre combinazioni di pixel illuminati o spenti appaiono come singoli pixel di altri colori.

Tipi di difetti dei pixel

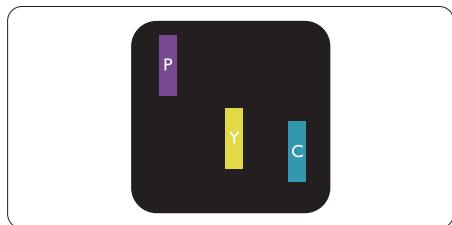
I difetti dei pixel e dei pixel secondari appaiono sullo schermo in modi diversi. Esistono due categorie di difetti dei pixel e diversi tipi di difetti dei pixel secondari all'interno di ogni categoria.

Punti luminosi

I punti luminosi sono un difetto che si presenta come una serie di pixel o sottopixel sempre "accesi" o luminosi. Un punto luminoso è quindi un sottopixel che si staglia sullo schermo quando il display mostra un'immagine scura. Esistono diversi tipi di punti luminosi.

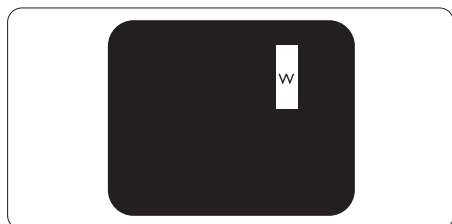


Un pixel secondario rosso, verde o blu illuminato.



Due sottopixel adiacenti illuminati

- Rosso + Blu = Viola
- Rosso + Verde = Giallo
- Verde + Blu = Ciano (Azzurro)



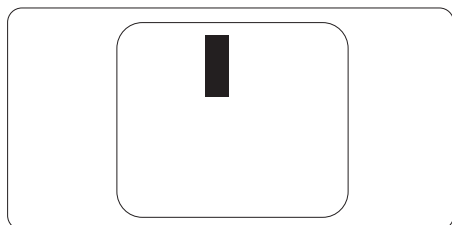
Tre pixel secondari adiacenti illuminati (un pixel bianco).

⊖ Nota

Un punto luminoso rosso o blu deve essere oltre il 50% più luminoso dei punti adiacenti mentre un punto luminoso verde è il 30% più luminoso dei punti adiacenti.

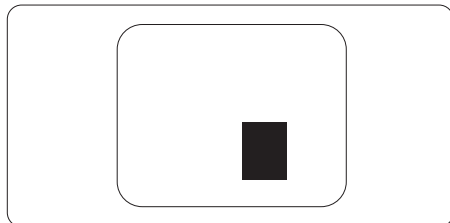
Punti neri

I punti neri sono un difetto che si presenta come una serie di pixel o sottopixel sempre "spenti" o scuri. Un punto nero è quindi un sottopixel che si staglia sullo schermo quando il display mostra un'immagine chiara. Questo tipo di difetto è definito punti neri.



Prossimità dei difetti dei pixel

Poiché i difetti dei pixel e dei pixel secondari dello stesso tipo che si trovano vicini fra loro sono più evidenti, la Philips specifica anche le tolleranze per la prossimità dei difetti dei pixel.



Limiti di tolleranza dei difetti dei pixel

Per risultare idoneo alla riparazione o alla sostituzione a causa di difetti dei pixel, nel periodo di validità della garanzia, un pannello display TFT di un display a pannello piatto Philips deve presentare un numero di difetti dei pixel o dei sottopixel superiore alle soglie di tolleranza indicate nelle seguenti tabelle.

PUNTI LUMINOSI	LIVELLO ACCETTABILE
1 pixel secondario acceso	2
2 pixel secondari adiacenti accesi	1
3 pixel secondari adiacenti accesi (un pixel bianco)	0
Distanza tra due punti luminosi*	>15mm
Totale di punti bianchi di tutti i tipi	2
PUNTI NERI	LIVELLO ACCETTABILE
1 pixel secondario scuri	3 o meno
2 pixel secondari scuri adiacenti	2 o meno
3 pixel secondari scuri adiacenti	1
Distanza tra due punti neri*	>15mm
Totale di punti neri di tutti i tipi	3 o meno
TOTALE PUNTI DIFETTOSI	LIVELLO ACCETTABILE
Totale di punti bianchi o punti neri di tutti i tipi	5 o meno

● **Nota**

1 o 2 pixel secondari adiacenti = 1 punto difettoso

11.2 Assistenza Clienti e Garanzia

Per informazioni sulla copertura della garanzia e requisiti aggiuntivi di assistenza validi per la propria zona, visitare il sito www.philips.com/support per maggiori dettagli, oppure contattare la locale Assistenza clienti Philips

Per il Periodo di Garanzai consultare la Dichiarazione di Garanzia in Manuale con Informazioni Importanti.

Per l'estensione della garanzia, se si vuole estendere il periodo generale di garanzia, il Centro assistenza certificato offre un pacchetto di servizi Fuori garanzia.

Se si vuole usufruire di questo servizio, assicurarsi di acquistare il servizio entro 30 giorni di calendario dalla data di acquisto originale. Durante il periodo di garanzia estesa, il servizio comprende prelievo, la riparazione e reso; tuttavia l'utente sarà responsabile di tutti i costi maturati.

Se il Partner certificato all'assistenza non può eseguire le riparazioni necessarie nel quadro del pacchetto di garanzia estesa offerta, troveremo delle soluzioni alternative, se possibile, per tutto il periodo di garanzia estesa acquistato.

Contattare il rappresentante dell'Assistenza clienti Philips, oppure la locale Assistenza clienti (utilizzando il numero dell'Assistenza clienti) per altri dettagli.

I numeri dell'Assistenza clienti Philips sono elencati di seguito.

• Periodo di garanzia standard locale	• Periodo di garanzia estesa	• Totale periodo di garanzia
• Dipende dalle varie zone	• + 1 anno	• Periodo di garanzia standard locale +1
	• + 2 anni	• Periodo di garanzia standard locale +2
	• + 3 anni	• Periodo di garanzia standard locale +3

** È necessaria la prova originale dell'acquisto e dell'acquisto dell'estensione della garanzia.

Nota

Fare riferimento al manuale delle informazioni importanti per il numero verde del servizio regionale, disponibile sulla pagina di supporto del sito web Philips.

12. Risoluzione dei problemi e FAQ

12.1 Risoluzione dei problemi

Questa pagina tratta i problemi che possono essere corretti dall'utente. Se il problema persiste, dopo avere tentato queste soluzioni, mettersi in contatto con l'Assistenza Clienti Philips.

1 Problemi comuni

Nessuna immagine (il LED di alimentazione non è acceso)

- Assicurarsi che il cavo di alimentazione sia collegato ad una presa di corrente ed alla presa sul retro del monitor.
- Per prima cosa, accertarsi che il tasto di alimentazione sul pannello frontale del monitor sia in posizione di SPEGNIMENTO, poi premerlo per metterlo in posizione ACCENSIONE.

Nessuna immagine (il LED di alimentazione è bianco)

- Assicurarsi il computer sia acceso.
- Assicurarsi che il cavo segnale sia collegato in modo appropriato al computer.
- Assicurarsi che il connettore del cavo del monitor non abbia pin piegati. In caso affermativo, sostituire il cavo.
- Potrebbe essere stata attivata la funzione di risparmio energetico.

Lo schermo visualizza il messaggio



Check cable connection

- Assicurarsi che il cavo del display sia collegato correttamente al computer. (Inoltre, fare riferimento alla guida di avvio rapido).

- Verificare che i pin del cavo del display non siano piegati.
- Assicurarsi il computer sia acceso.

Sono presenti segni visibili di fumo o scintille

- Non eseguire alcuna delle procedure di risoluzione dei problemi.
- Scollegare immediatamente il monitor dalla presa di corrente per motivi di sicurezza.
- Chiamare immediatamente un rappresentante del Centro Assistenza Philips.

2 Problemi dell'immagine

L'immagine appare sfuocata, indistinta o troppo scura

- Regolare il contrasto e la luminosità usando il menu OSD.

Dopo avere spento il monitor, rimane una "burn-in", "immagine residua" o "immagine fantasma".

- La visualizzazione ininterrotta di immagini statiche per un lungo periodo di tempo può provocare sullo schermo il fenomeno di "immagine residua" o "immagine fantasma", noto anche come "burn-in". Il "Burn-in", la "immagine residua" o "immagine fantasma" è un fenomeno ben noto alla tecnologia dei pannelli LCD. Nella maggior parte dei casi il fenomeno "burn-in", "immagine residua" o "immagine fantasma" scompare gradatamente nel tempo dopo che il monitor è stato spento.
- Attivare sempre uno screen saver con animazione quando si lascia il monitor inattivo.
- Attivare sempre un'applicazione di aggiornamento periodico dello schermo se il display LCD visualizza contenuto statico invariato.
- La mancata attivazione di uno screensaver o un aggiornamento periodico della schermo potrebbe causare casi più gravi di "burn-in",

“immagine residua” o “immagine fantasma” che non scompaiono e non possono essere risolti. Tali danni non sono coperti dalla garanzia.

L'immagine appare distorta. Il testo è indistinto o sfuocato.

- Impostare la risoluzione schermo del PC sulla stessa risoluzione originale raccomandata per il monitor.

Sullo schermo appaiono dei punti verdi, rossi, blu, neri e bianchi

- I punti residui sono una caratteristica normale dei cristalli liquidi usati dalla tecnologia moderna. Fare riferimento alla sezione Criteri di valutazione dei pixel difettosi per altri dettagli.

*** La luce del LED “accensione” è troppo forte e disturba**

- La luce del LED di “accensione” può essere regolata usando il menu OSD Setup (Impostazione).

Per assistenza, fare riferimento ai recapiti del servizio clienti elencati nel manuale Informazioni importanti e rivolgersi al servizio clienti Philips.

*** Le funzionalità sono diverse in base ai modelli di display.**

12.2 Domande generiche

D 1: Quando si installa il display, che cosa si deve fare se compare la scritta “Cannot display this video mode” (Impossibile visualizzare questa modalità video)?

Risp.: Risoluzione raccomandata per questo monitor: 3440 x 1440.

- Scollegare tutti i cavi, poi collegare il PC al monitor usato in precedenza.
- Aprire il menu Start di Windows e selezionare Settings (Impostazioni)/ Control Panel (Pannello di controllo). Nella finestra del Control Panel (Pannello di controllo) selezionare l'icona Display (Schermo). Nella finestra Proprietà - Schermo, selezionare la scheda “Settings” (Impostazioni). Nella scheda impostazioni, nell'area denominata “desktop area” (risoluzione dello schermo), spostare il dispositivo di scorrimento su 3440 x 1440 pixel.
- Aprire le “Advanced Properties” (Proprietà Avanzate) ed impostare la Frequenza di aggiornamento su 60Hz, poi fare clic su OK.
- Riavviare il computer e ripetere le istruzioni dei punti 2 e 3 per verificare che il PC sia impostato su 3440 x 1440.
- Spegnerne il computer, scollegare il vecchio monitor e ricollegare il monitor LCD Philips.
- Accendere il display e quindi il PC.

D 2: Qual è la velocità di aggiornamento consigliata per il display LCD?

Risp.: La velocità di aggiornamento consigliata dei display LCD è di 60 Hz. In caso di disturbi sullo schermo, è possibile impostarla su 75 Hz per vedere se si ottiene un miglioramento.


D 3: Che cosa sono i file .inf e .icm? Come si installano i driver (.inf e .icm)?

Risp.: Questi sono i file driver del monitor. La prima volta che si installa il monitor, il computer potrebbe richiedere i driver del monitor (file .inf e .icm). Seguire le istruzioni nel manuale dell'utente. I driver del monitor (file .inf e .icm) saranno installati automaticamente.

D 4: Come si regola la risoluzione?

Risp.: La scheda video / il driver video ed il monitor determinano insieme le risoluzioni disponibili. La risoluzione preferita si seleziona nel Pannello di controllo Windows® usando le "Display Properties" (Proprietà dello schermo).

D 5: Che cosa faccio se mi perdo durante le procedure di regolazione del monitor tramite OSD?

Risposta: Premere il tasto  e poi selezionare 'Setup' > 'Reset' per richiamare tutte le impostazioni predefinite.

D 6: Lo schermo LCD è resistente ai graffi?

Risp.: In generale si raccomanda di non sottoporre la superficie del pannello ad impatti e di proteggerla da oggetti dalla forma appuntita o arrotondata. Quando si maneggia il monitor, assicurarsi di non applicare pressioni alla superficie del pannello. Diversamente le condizioni della garanzia potrebbero essere modificate.

D 7: Come si pulisce la superficie dello schermo LCD?

Risp.: Usare un panno pulito, morbido e asciutto per la pulizia normale.

Usare alcool isopropilico per una pulizia più accurata. Non usare altri solventi come alcool etilico, etanolo, acetone, esano, eccetera.

D 8: Posso modificare l'impostazione colore del monitor?

Risp.: Sì, le impostazioni colore possono essere modificate usando i comandi OSD, come segue.

- Premere "OK" per visualizzare il menu OSD (On Screen Display)
- Premere la "Down Arrow" (Freccia Giù) per selezionare l'opzione "Color" (Colore) e poi premere il tasto "OK" per accedere alle impostazioni colore; ci sono tre impostazioni, come segue.
 1. Color Temperature (Temperatura colore): Nativo, 5000K, 6500K, 7500K, 8200K, 9300K e 11500K. Con la temperatura colore 5000K il pannello appare "caldo, con toni rosso-bianchi", mentre con la temperatura colore 11500K il pannello appare "freddo con toni blu-bianchi".
 2. sRGB: Si tratta di un'impostazione standard per assicurare il corretto trasferimento di colori tra vari dispositivi (ad esempio fotocamere digitali, monitor, stampanti, scanner e così via).
 3. User Define (Definito dall'utente): Si possono scegliere le impostazioni preferite del colore regolando rosso, verde e blu.

Nota

Una misurazione del colore della luce irradiato da un oggetto mentre è riscaldato. Questa misurazione è espressa in termini di scala assoluta (gradi Kelvin). Temperature Kelvin basse, come 2004K, sono i rossi; temperature più alte - come 9300K - sono i blu. La

temperatura neutra è il bianco, a 6504K.

D 9: È possibile collegare il display LCD a qualsiasi PC, stazione di lavoro o Mac?

Risp.: Sì. Tutti i display LCD Philips sono completamente compatibili con PC, Mac e stazioni di lavoro standard. È necessario utilizzare un adattatore per il cavo per collegare il display a un sistema Mac. Per ulteriori informazioni, contattare un rappresentante addetto alle vendite Philips.

D10: I display LCD Philips sono Plug-and-Play?

Risp.: Sì, i display sono Plug-and-Play e compatibili con Windows 11/10.

D 11: Che cos'è l'Image Sticking, o Image Burn-in, o sovrimpressioni, o immagine fantasma dei pannelli LCD?

Risp.: La visualizzazione ininterrotta di immagini statiche per un lungo periodo di tempo può provocare sullo schermo il fenomeno di "immagine residua" o "immagine fantasma", noto anche come "burn-in". Il "Burn-in", la "immagine residua" o "immagine fantasma" è un fenomeno ben noto alla tecnologia dei pannelli LCD. Nella maggior parte dei casi il fenomeno "burn-in", "immagine residua" o "immagine fantasma" scompare gradatamente nel tempo dopo che il monitor è stato spento. Attivare sempre uno screen saver animato quando non si usa il display per un certo periodo di tempo. Attivare sempre un'applicazione di aggiornamento periodico dello schermo se il display LCD visualizza contenuto statico invariato.

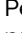

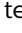
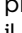
⚠ Avviso

La mancata attivazione di uno screensaver o un aggiornamento periodico dello schermo potrebbe causare casi più gravi di "burn-in", "immagine residua" o "immagine fantasma" che non scompaiono e non possono essere risolti. Questo tipo di danni non è coperto dalla garanzia.

D 12: Perché lo schermo non visualizza il testo in modo nitido e mostra dei caratteri frastagliati?

Risp.: Il display LCD funziona al meglio con una risoluzione nativa di 3440 x 1440. Per una visualizzazione ottimale, utilizzare questa risoluzione.

D 13: Come sbloccare/bloccare il tasto di scelta rapida personale?

Risp.: Per bloccare il menu OSD, tenere premuto il tasto /OK mentre il monitor è spento e poi premere il tasto  per accendere il monitor. Per sbloccare il menu OSD, tenere premuto il tasto /OK mentre il monitor è spento e poi premere il tasto  per accendere il monitor.



Display controls unlocked



Display controls locked

D 14: Dove posso trovare il manuale con le informazioni importanti di cui si è fatta menzione in EDFU?

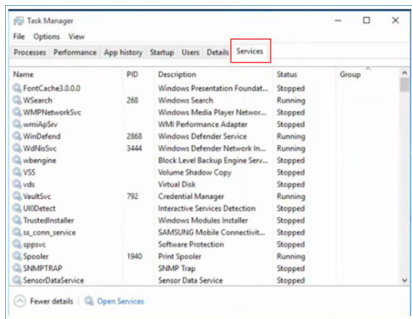
Risposta: Il manuale con le informazioni importanti è scaricabile dalla pagina di supporto sul sito web Philips.

D 15: Perché non riesco a rilevare la webcam Windows Hello del mio monitor e perché anche

L'opzione Riconoscimento facciale è disattivata?

Risp.: Per risolvere questo problema, è necessario procedere come segue per rilevare di nuovo la webcam:


1. Premere Crtl + Maiusc + ESC per avviare il Task Manager di Microsoft Windows.
2. Selezionare "Servizi".



3. Scorrere verso il basso e selezionare "WbioSrv" (Servizio biometrico di Windows). Se lo stato mostra "In esecuzione", per prima cosa fare clic col tasto destro del mouse per interrompere il servizio e poi riavviare manualmente il servizio.
4. Quindi, tornare al menu delle opzioni di accesso per configurare la webcam Window Hello.

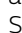
12.3FAQ su Multiview

Domanda 1: È possibile ingrandire la finestra secondaria PIP?

Risposta: Sì, è possibile selezionare 3 modalità: [Small] (Piccolo), [Middle] (Medio), [Large] (Grande). Premere  per accedere al menu OSD. Selezionare l'opzione

[PIP Size] (Dimensioni PiP) preferita dal menu principale [PIP / PBP].

Domanda 2: Come si ascolta l'audio indipendente dal video?

Risposta: Di solito la sorgente audio è collegata alla sorgente dell'immagine principale. Se si desidera modificare l'ingresso della sorgente audio, premere  per accedere al menu OSD. Selezionare l'opzione [Audio Source] (Sorgente audio) preferita dal menu principale [Audio].

Notare che alla successiva accensione del display, per impostazione predefinita il display selezionerà l'origine audio che è stata scelta l'ultima volta. Per modificarla, è necessario ripetere le precedenti procedure di selezione della nuova sorgente audio preferita, che diventerà la modalità "predefinita".

Domanda 3: Perché le finestre secondarie sfarfallano quando è abilitata la funzione PIP/PBP.

Risposta: Perché l'origine video delle finestre secondarie è temporizzazione interlacciata (i-timing); modificare l'origine del segnale delle finestre secondarie sulla temporizzazione progressiva (P-timing).



2024 © TOP Victory Investments Ltd. All rights reserved.

Questo prodotto è stato fabbricato e venduto sotto la responsabilità di Top Victory Investments Ltd., e Top Victory Investments Ltd. è il garante di questo prodotto. Philips e Philips Shield Emblem sono marchi registrati di Koninklijke Philips N.V e sono utilizzati sotto licenza.

Le specifiche sono soggette a modifica senza preavviso.

Versione: 34B2U6603E1WWT