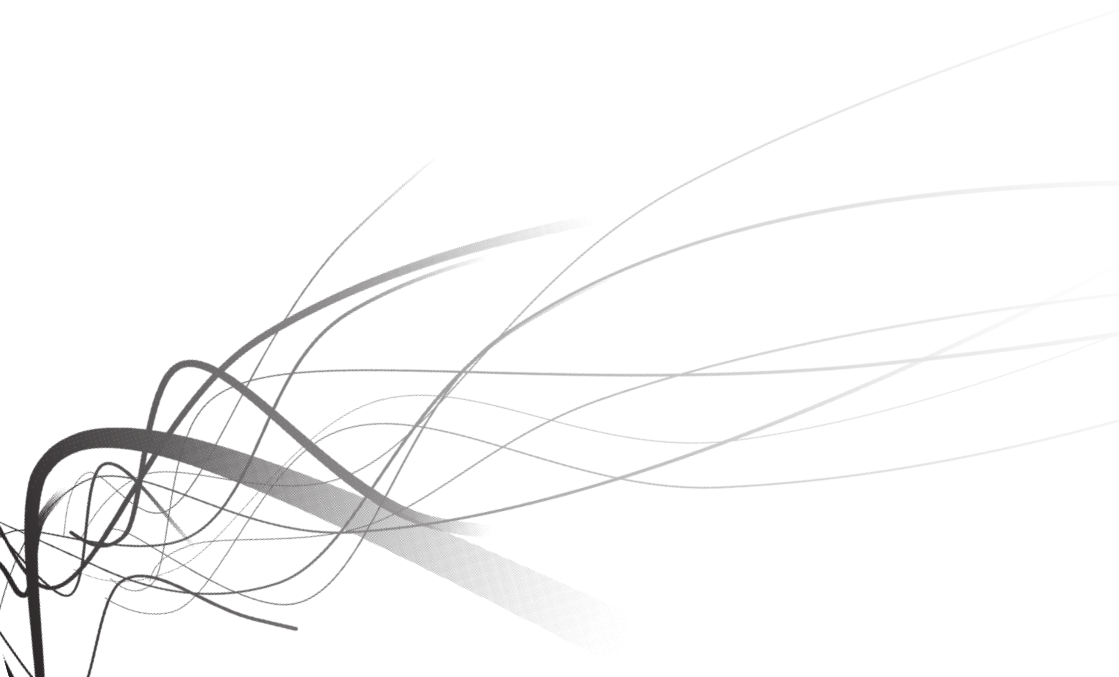




Manuale d'utilizzo
User's manual



Garanzia

Questo prodotto è garantito da ogni difetto di fabbricazione, in base a quanto definito dal D.Lgs. 2 febbraio 2002, n. 24. In caso di guasto, si prega di rivolgersi al punto vendita dove è stato effettuato l'acquisto.

Questo prodotto rispetta le seguenti Direttive:

- DIRETTIVA 2014/30/UE concernente l'armonizzazione delle legislazioni degli Stati membri relative alla compatibilità elettromagnetica;
- DIRETTIVA 2014/35/UE concernente l'armonizzazione delle legislazioni degli Stati membri relative alla messa a disposizione sul mercato del materiale elettrico destinato a essere adoperato entro taluni limiti di tensione;
- DIRETTIVA 2011/65/UE sulla restrizione dell'uso di determinate sostanze pericolose nelle apparecchiature elettriche ed elettroniche.

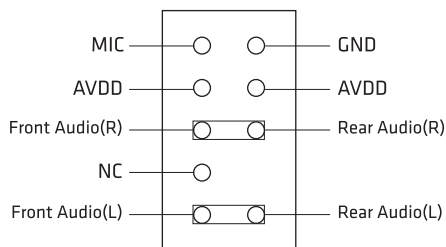
La dichiarazione di conformità del prodotto è visibile sul sito www.adj.it, nella pagina del prodotto.



Il simbolo del cestino barrato riportato sull'apparecchio indica che il prodotto, alla fine della propria vita utile, dovendo essere trattato separatamente dai rifiuti domestici, deve essere conferito in un centro di raccolta differenziata per apparecchiature elettriche ed elettroniche oppure riconsegnato al rivenditore al momento dell'acquisto di una nuova apparecchiatura equivalente. L'adeguata raccolta differenziata per l'avvio successivo dell'apparecchio al riciclaggio, al trattamento e allo smaltimento ambientalmente compatibile contribuisce ad evitare possibili effetti negativi sull'ambiente e sulla salute e favorisce il recupero dei materiali di cui è composto. L'utente è responsabile del conferimento dell'apparecchio a fine vita alle appropriate strutture di raccolta. Per informazioni più dettagliate inerenti i sistemi di raccolta disponibili, rivolgersi al servizio locale di smaltimento rifiuti, o al negozio dove è stato effettuato l'acquisto. Chiunque abbandona o cestina questo apparecchio e non lo riporta in un centro di raccolta differenziata per rifiuti elettrici-elettronici è punito con la sanzione amministrativa pecuniaria prevista dalla normativa vigente in materia di smaltimento abusivo di rifiuti.

Collegare le porte audio

Collegamento F-AUDIO (Facoltativo)

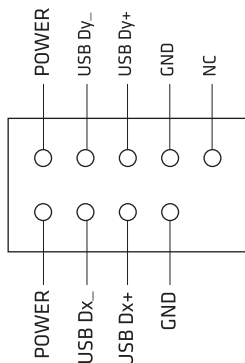


Descrizione prese scheda madre

Prese della scheda madre	Cavi-Connettori Audio del case	
	(Colore cavo)	(Funzioni)
MIC	Verde	MIC IN
GND	Nero	Ground
AVDD (PWR)	Giallo	MIC PWR
AVDD (+5VA)	(Nessuno)	
F Audio (R)	Bianco	EAR R
R Audio (R)	Bianco	Return R
N/C	(Nessuno)	
F Audio (L)	Rosso	EAR L
R Audio (L)	Rosso	Return L

Collegare le Porte USB

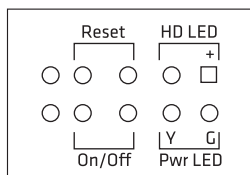
Collegamenti F-USB1/F-USB2 (Facoltativo)



Descrizione prese scheda madre

Prese della scheda madre	Cavi-Connettori USB1/USB2 del case	
	(Colore cavo)	(Funcions)
MIC	Rosso	USB Power (VCC1)
GND	Rosso	USB Power (VCC2)
AVDD (PWR)	Bianco	Data - 1
AVDD (+5VA)	Bianco	Data - 2
F Audio (R)	Verde	Data + 1
R Audio (R)	Verde	Data + 2
N/C	Nero	Ground 1
F Audio (L)	Nero	Ground 2
R Audio (L)	(Nessuno)	

Collegamenti con gli ingressi del pannello frontale



Testata Pannello Frontale

Descrizione prese scheda madre

Prese della scheda madre	Cavi-Connettori del Pannello Frontale del Case	
	(Etichetta)	Colore cavo
On/Off	M/B SW	Verde/Nero
Pwr LED	POWER LED	Verde/Bianco
HD LED	H.D.D LED	Arancio/Bianco
Reset	RESET SW	Nero/Bianco

Collegare il cavo di alimentazione alla scheda madre e ad altri dispositivi

La maggior parte dei dispositivi di collegamento sono progettati per evitare i collegamenti errati. Se non riesci ad attaccare il connettore femmina (del PSU) ai connettori dei driver e delle periferiche, sei pregato di NON mettere il connettore nella posizione sbagliata poichè ciò arrecherà danni al PSU e ad altri componenti.

Avvertenze di sicurezza



Leggere attentamente le istruzioni



Pericolo elettricità



Scollegare il prodotto prima di eseguire riparazioni, manutenzioni e pulizia



Avvertimento generico

Avvertenze

- Il trasporto dei case pesanti deve avvenire in modo tale da evitare infortuni.
- Bisogna fare attenzione ad evitare danni dovuti a pressioni esterne.
- Utilizzare guanti di sicurezza al fine di proteggersi da scosse elettriche e da ferite alle dita durante il montaggio
- Durante l'installazione della memoria si consiglia di eseguire il back up preventivo dei propri dati
- Assemblare o rimuovere i dispositivi dopo lo spegnimento del sistema e dopo aver scollegato il cavo AC

Warranty

This product is guaranteed against any manufacturing defect, based on the D.Lgs. February 2, 2002, No 24. In case of failure, please contact the retailer where you purchased it.

This product complies with the following directives:

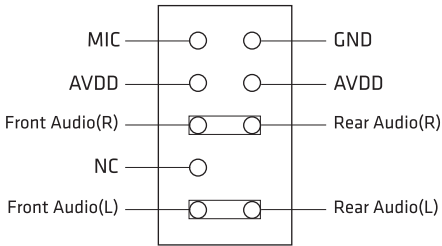
- **DIRECTIVE 2014/30/EU on the harmonisation of the laws of the Member States relating to electromagnetic compatibility;**
- **DIRECTIVE 2014/35/EU on the harmonisation of the laws of the Member States relating to the making available on the market of electrical equipment designed for use within certain voltage limits;**
- **DIRECTIVE 2011/65/EU on the restriction of the use of certain hazardous substances in electrical and electronic equipment.**

The declaration of conformity for this product is visible on www.adj.it site, on the product page.



■ The symbol of the crossed out trash indicates that the product, at the end of its useful life, must be treated separately from domestic waste and must be taken to a recycling center for electrical and electronic equipment or delivered to the seller when buying a replacement. The separate waste collection contributes in preventing possible adverse effects on the environment and health and promotes the recovery of which it is made. You are responsible for assigning the equipment in question at the appropriate waste disposal center. For more detailed information contact your local waste disposal service or the shop where it was purchased. Anyone who does not carry the product in a recycling center for electrical and electronic waste shall be punished with administrative penalty provided by law on the illegal disposal of waste.

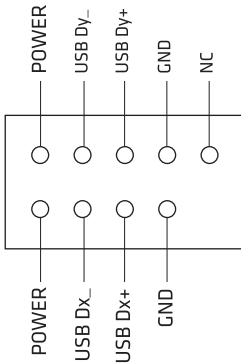
Connect the audio ports: F-AUDIO Link (Optional)



Exp. MB pins-layout

MB's pins Layout	Case's Audio wires-connector	
	(Wire-Color)	(Funcions)
MIC	Green	MIC IN
GND	Black	Ground
AVDD (PWR)	Yellow	MIC PWR
AVDD (+5VA)	(None)	
F Audio (R)	White	EAR R
R Audio (R)	White	Return R
N/C	(None)	
F Audio (L)	Red	EAR L
R Audio (L)	Red	Return L

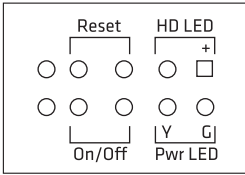
Connect the USB ports F-USB1/F-USB2 Links (Optional)



Exp. MB pins-layout

MB's pins Layout	Case's USB1/USB2 wires-connector	
	(Wire-Color)	(Funcions)
MIC	Red	USB Power (VCC1)
GND	Red	USB Power (VCC2)
AVDD (PWR)	White	Data - 1
AVDD (+5VA)	White	Data - 2
F Audio (R)	Green	Data + 1
R Audio (R)	Green	Data + 2
N/C	Black	Ground 1
F Audio (L)	Black	Ground 2
R Audio (L)	(None)	

Connections to the inputs on the front panel



Front Panel Header

Exp. MB pins-layout

MB's pins Layout	Case's Front Panel Headers' wires-connector	
	(Label)	Wire-colors
On/Off	M/B SW	Green/Black
Pwr LED	POWER LED	Green/White
HD LED	H.D.D LED	Orange/White
Reset	RESET SW	Black/White

Connect the power cable to the motherboard and other devices

Most of the connecting devices are designed to prevent incorrect connections. If you can not attach the female connector (the PSU) to the connectors of the drivers and devices, please DO NOT put the connector in the wrong location because it will bring damage to the PSU and other components.

Safety warnings



Refer to instruction manual/booklet



Taking care to avoid coming into contact with electricity



The mains plug must be disconnected from electrical outlet in case of: maintenance, malfunction, when left unattended



To signify a general warning

Warnings

- The transport of heavy cases must be such as to avoid accidents.
- Be careful to avoid damage due to external pressures.
- Use protective gloves to guard against electrical shock and injury to the fingers during assembly.
- During the installation of memory is recommended to back up their data prior
- Assemble or remove devices after the system shutdown and after disconnecting the AC power cord.

