

BRAUN

LS 5100



Silk & Soft

www.braun.com

Type 5327



Braun Infolines

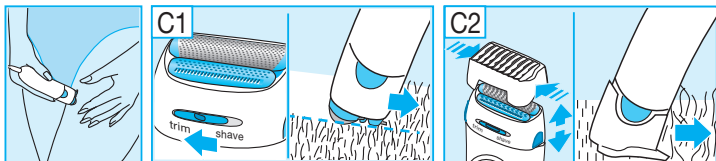
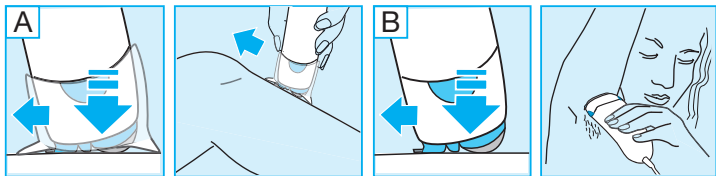
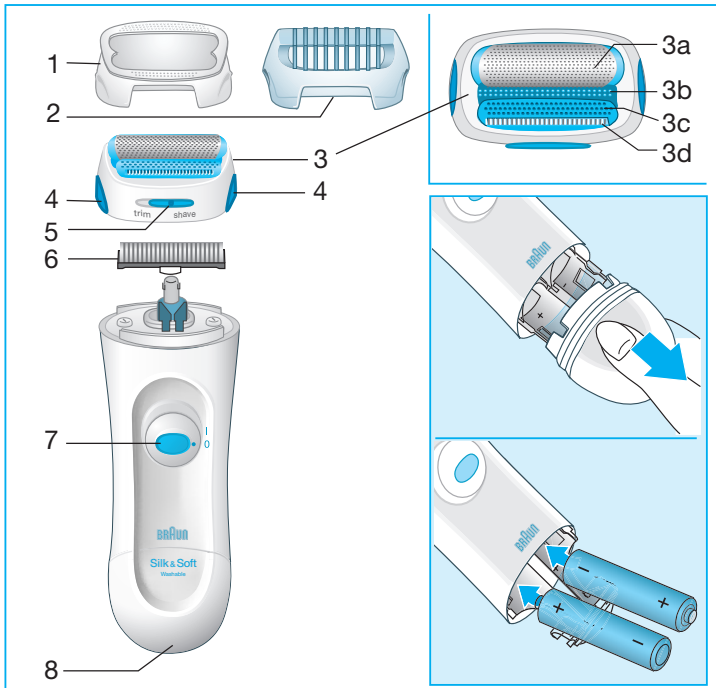
Deutsch	6
English	9
Français	12
Español	15
Português	18
Italiano	21
Nederlands	24
Dansk	27
Norsk	30
Svenska	33
Suomi	36
Polski	39
Český	42
Slovenský	45
Magyar	48
Slovenski	51
Hrvatski	54
Ελληνικά	57
Русский	60
Українська	64

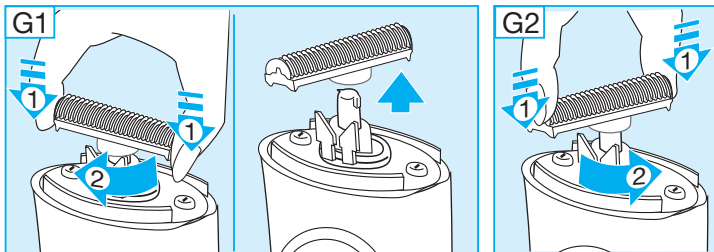
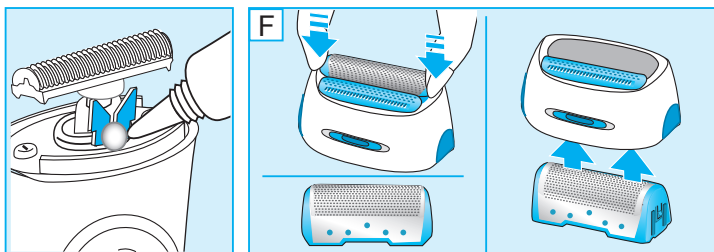
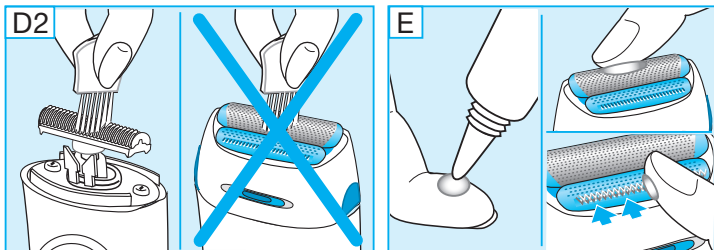
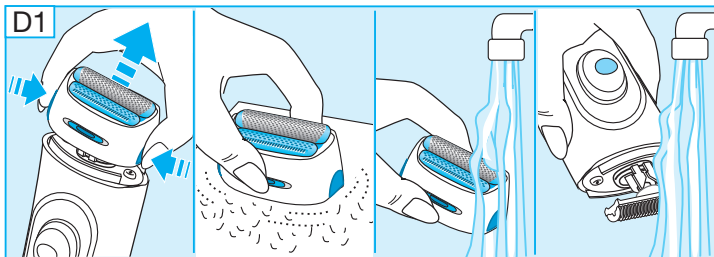
(D)	(A)	00 800 27 28 64 63 00 800 BRAUNINFOLINE
(CH)		08 44 - 88 40 10
(GB)		0800 783 70 10
(IRL)		1 800 509 448
(F)		0 810 309 780
(B)		0 800 14 952
(E)		901 11 61 84
(P)		808 20 00 33
(I)		(02) 6 67 86 23
(NL)		0 800-445 53 88
(DK)		70 15 00 13
(N)		22 63 00 93
(S)		020 - 21 33 21
(FIN)		020 377 877
(TR)		0212 - 473 75 85
(RUS)		+7 495 258 62 70
(UA)		+38 044 417 24 15
(HK)		852-25249377 (Audio Supplies Company Ltd.)

Internet:

www.braun.com

Braun GmbH
Frankfurter Straße 145
61476 Kronberg/Germany





Deutsch

Unsere Produkte werden hergestellt, um höchste Ansprüche an Qualität, Funktionalität und Design zu erfüllen. Mit Braun Silk&Soft haben Sie die perfekte Wahl für eine gründliche und zugleich schonende Rasur der Beine sowie des Achsel- und Bikini-Bereichs getroffen. Wir wünschen Ihnen mit Ihrem neuen Braun Gerät viel Freude.

Für den Betrieb dieses Gerätes benötigen Sie zwei 1,5 V Alkali-Mangan-Batterien (Typ Mignon LR6, AM3, AA, z.B. Duracell.) Damit erreichen Sie eine Laufzeit von bis zu 90 Minuten.


Beschreibung

- ① OptiShave-Aufsatz
- ② OptiTrim-Aufsatz
- ③ Scherkopf
- ③a Scherfolie
- ③b SoftStrip
- ③c EasyGlide-Fläche
- ③d Langhaarschneider
- ④ Entriegelungstasten
- ⑤ «trim/shave»-Schalter
- ⑥ Klingenblock
- ⑦ Ein-/Ausschalter
- ⑧ Batteriefach

Batterien einlegen

Ziehen Sie die Batteriefach-Abdeckung ⑧ ab und setzen Sie die Batterien polrichtig ein. Vergewissern Sie sich, dass die Batteriefach-Abdeckung trocken und sauber ist, bevor Sie das Batteriefach wieder schließen.

Achtung: Wenn Sie das Gerät längere Zeit nicht benutzen, nehmen Sie die Batterien heraus (Auslaufefahr). Leere Batterien bitte sofort aus dem Gerät entfernen.

Verbrauchte Batterien gehören nicht in den Hausmüll. Geben Sie sie bei entsprechenden Sammelstellen ab. 

Rasieren

Für seidenglatte Haut: Das Silk&Soft-System erfasst sogar Problemhärchen; der integrierte SoftStrip strafft die Haut für mehr Gründlichkeit und die flexible Scherfolie und der bewegliche Langhaarschneider passen sich der Hautoberfläche an, damit eine perfekte, gründliche Rasur gewährleistet wird.



Für mehr Hautschonung: Die EasyGlide-Fläche erleichtert das Gleiten des Scherkopfs über die Haut und verringert so Hautreizungen.


Der zusätzliche OptiShave-Aufsatz ermöglicht eine besonders gründliche und schonende Rasur der Beine.

- Drücken Sie den Ein-/Ausschalter ⑦ und schieben Sie ihn nach oben. Vergewissern Sie sich, dass der «trim/shave»-Schalter ⑤ auf «shave» (= Rasur) eingestellt ist.
- Für ein optimales Rasierergebnis setzen Sie den OptiShave-Aufsatz ① auf den Rasierkopf (A). Er sorgt für perfekte Gründlichkeit und einen optimalen Haltewinkel, bei dem Scherfolie und Langhaarschneider gleichzeitig die Haut berühren.
- Führen Sie das Gerät langsam gegen die Haarwuchsrichtung. Der bewegliche Langhaarschneider passt sich der Hautoberfläche an – er richtet die längeren Haare auf und schneidet sie ab. Dann folgt die flexible Scherfolie und entfernt alle noch verbliebenen Härchen.
- Wenn Sie längere Zeit nicht rasiert haben, nehmen Sie den OptiShave-Aufsatz ab, um längere Haare schneller verkürzen zu können (B).
- Auch für die Rasur des Achselbereichs sollte der OptiShave-Aufsatz abgenommen werden, um auch an schwer zu erreichenden Stellen alle Härchen zu erfassen.

- Stellen Sie immer sicher, dass die Scherfolie und der Langhaarschneider in Kontakt mit der Haut sind.

Trimmen und Stylen

Zum Trimmen exakter Linien und Konturen, wie z.B. der Bikini-Linie, stellen Sie den Langhaarschneider  fest, indem Sie den «trim/shave»-Schalter  auf die Position «trim» schieben (C1).

Um Haare auf eine einheitliche Länge (ca. 4 mm) zu kürzen (z.B. Bikini-Bereich), stellen Sie den Langhaarschneider ebenfalls fest und setzen dann den OptiTrim-Aufsatz  auf den Scherkopf (C2).

Nach der Haarentfernung


Sie können nach der Haarentfernung etwas Creme oder Körperlotion auftragen. Vermeiden Sie jedoch unmittelbar nach der Haarentfernung die Verwendung von Substanzen, die Hautreizungen hervorrufen können, wie z.B. alkoholhaltige Deodorants.

Reinigung




Dieses Gerät ist geeignet zur Reinigung unter fließendem Wasser.

Durch regelmäßiges Reinigen erhalten Sie eine optimale Rasierleistung. So können Sie den Rasierkopf nach jeder Rasur einfach und schnell unter fließendem Wasser reinigen (D1):


- Entriegelungstasten  drücken und den Scherkopf abnehmen.
- Scherkopf und Klingensblock separat unter warmes, fließendes Wasser halten. Gelegentlich Seife verwenden (Flüssigseife auf natürlicher Basis ohne Scheuermittel). Den Schaum gut abspülen.

- Scherkopf und Klingensblock separat trocknen lassen.

Alternativ können Sie das Gerät mit der mitgelieferten Bürste reinigen (D2):

- Entriegelungstasten  drücken und den Scherkopf abnehmen. Die Unterseite des Scherkopfes leicht ausklopfen (nicht auf die Metallseite klopfen).
- Mit der Bürste den Klingensblock und den inneren Bereich des Rasierkopfes reinigen. Die Scherfolie nicht mit der Bürste reinigen, da sie beschädigt werden könnte.

So halten Sie Ihren Braun Silk&Soft in Bestform

- Die Scherteile sollten regelmäßig etwa alle 3 Monate geölt werden (E). Wenn Sie den Scherkopf unter Wasser reinigen, sollten die Scherteile nach jeder Reinigung geschmiert werden. Verteilen Sie etwas Leichtmaschinöl oder Vaseline auf der Scherfolie und dem Langhaarschneider. Nehmen Sie dann den Scherkopf ab und tragen Sie auch etwas Vaseline auf das Klingensblocklager auf (E).
- Scherfolie und Klingensblock sind Präzisionsteile, die mit der Zeit verschleifen. Um eine optimale Rasierleistung zu erhalten, sollten Sie Scherfolie und Klingensblock wechseln, sobald sie Verschleißerscheinungen zeigen.
- Verwenden Sie das Gerät nicht mit beschädigter Scherfolie.
- Scherteilewechsel
Scherfolie: Entriegelungstasten  drücken und den Scherkopf abnehmen. Zum Lösen der Scherfolie drücken Sie den blauen Kunststoffrahmen nach unten (F). Die neue Scherfolie wird von innen in den Scherkopf eingesetzt.

Klingenblock: Um den Klingenblock abzunehmen, drücken und drehen Sie ihn um 90° (G1). Beim Aufsetzen des neuen Klingenblocks, wieder drücken und um 90° drehen (G2).

Änderungen vorbehalten.

Dieses Gerät entspricht der EU-Richtlinie EMV 89/336/EWG .



Das Gerät darf am Ende seiner Lebensdauer nicht mit dem Hausmüll entsorgt werden. Die Entsorgung kann über den Braun Kundendienst oder lokal verfügbare Rückgabe- und Sammelstellen erfolgen.



Garantie

Als Hersteller übernehmen wir für dieses Gerät – nach Wahl des Käufers zusätzlich zu den gesetzlichen Gewährleistungsansprüchen gegen den Verkäufer – eine Garantie von 2 Jahren ab Kaufdatum. Innerhalb dieser Garantiezeit beseitigen wir nach unserer Wahl durch Reparatur oder Austausch des Gerätes unentgeltlich alle Mängel, die auf Material- oder Herstellungsfehlern beruhen. Die Garantie kann in allen Ländern in Anspruch genommen werden, in denen dieses Braun Gerät von uns autorisiert verkauft wird.

Von der Garantie sind ausgenommen: Schäden durch unsachgemäßen Gebrauch (Knickstellen an der Scherfolie, Bruch), normaler Verschleiß (z.B. Scherfolie oder Klingenblock) sowie Mängel, die den Wert oder die Gebrauchstauglichkeit des Gerätes nur unerheblich beeinflussen. Bei Eingriffen durch nicht von uns autorisierte Braun Kundendienstpartner sowie bei Verwendung anderer als Original Braun Ersatzteile erlischt die Garantie.

Im Garantiefall senden Sie das Gerät mit Kaufbeleg bitte an einen autorisierten Braun Kundendienstpartner. Die Anschrift für Deutschland können Sie kostenlos unter 00800/27 28 64 63 erfragen.

English

Our products are designed to meet the highest standards of quality, functionality and design.

The Braun Silk&Soft has been developed for a perfect and comfortable shave, offering you the perfect choice for legs, underarms and the bikini area. We hope you entirely enjoy your new Braun Lady shaver.

Your Braun Silk&Soft operates on two 1.5 V batteries. For best performance, use alkaline manganese batteries (type LR 6, AM3, AA, e.g. Duracell). These batteries provide a shaving capacity of up to 90 minutes approximately.

Description

- ① OptiShave attachment
- ② OptiTrim attachment
- ③ Shaver head
- ③a Shaver foil
- ③b SoftStrip
- ③c EasyGlide cushion
- ③d Long hair trimmer
- ④ Release buttons
- ⑤ TrimLock «trim/shave»
- ⑥ Cutter block
- ⑦ On/off switch
- ⑧ Battery compartment

Inserting the batteries

Open the battery compartment ⑧ and insert the batteries with the poles in the direction marked. Before closing the battery compartment, make sure the cover is dry and clean.

Note: When not using the shaver for long periods of time, remove the batteries to avoid danger of leakage. Take expired batteries out of the shaver immediately.

Used batteries should not be disposed of with the household waste. Please dispose of them at special collection points or return them to your retailer or authorized service centres.



Shaving

For silky smooth skin, the Silk&Soft system captures even problem hairs, the integrated SoftStrip stretches the skin to ensure a closer reach and the floating shaver foil and the floating longhair trimmer hug the skin, all to ensure a perfectly close shave.

For a gentle shave, the EasyGlide cushion ensures smoother gliding and reduces skin irritation.

The additional OptiShave attachment allows an extra close and comfortable shave of legs.

- Press and slide up the on/off switch ⑦ to turn the shaver on. Make sure that the TrimLock is in the «shave» position.
- For optimum shaving results, place the OptiShave attachment onto the shaver head (A). It ensures perfect closeness and the optimum usage angle so that both, the shaver foil and the long hair trimmer are in contact with the skin.
- Move the appliance slowly against the direction of hair growth. Adjusting to the body contours, the long hair trimmer first raises all long hairs and cuts them off. Then the shaver foil follows to smooth away any stubble.
- If you have not shaved for a long period of time, remove the OptiShave attachment to allow a faster pre-cutting of longer hairs (B).
- Also, for the more difficult-to-reach underarm area remove the OptiShave attachment for perfect reach.
- Always ensure that both, the shaver foil and the long hair trimmer are in contact with the skin.

Trimming & Styling

For precise lines and contours like the bikini line, lock the long hair trimmer (30) by sliding the TrimLock (5) to the position «trim» (C1).

To trim hair to a uniform length (about 4 mm), e.g. in the bikini area, lock the long hair trimmer (30) and place the OptiTrim attachment (2) onto the shaver head (C2).

When you are finished

After shaving, you may want to smooth on a little body cream or lotion. However, avoid using irritating substances like deodorants with alcohol right away.

Cleaning



This appliance is suitable for cleaning under an open water tap.

Regular cleaning ensures better shaving performance. After each shave, proceed as follows (D1):

- Press the release buttons (4) to remove the shaver head.
- Rinse the shaver head and the cutter block separately under warm running water. A natural based soap may also be used provided it contains no particles or abrasive substances. Rinse off all foam.
- Leave the cutter block and shaver head to dry separately.

Alternatively, you may clean the shaver using the brush provided (D2):

- Press the release buttons (4) to remove the shaver head. Tap the bottom of the shaver head gently on a flat surface (not on the foil).
- Brush out the cutter block and the inside of the shaver head. However, do not clean the shaver foil with the brush as this may damage the foil.

Keeping your Braun Silk&Soft in top shape

- The shaving parts need to be lubricated regularly every 3 months (E). If you clean the shaver head under running water, lubricate it after each cleaning. Apply some light machine oil or vaseline to the shaver foil and the metal parts of the long hair trimmer. Then remove the shaver head and also apply a tiny amount of vaseline as shown in picture section (E).
- The shaver foil and the cutter block are precision parts that wear out with time. To maintain optimum shaving performance, replace your foil and cutter block when you notice a reduced shaving performance.
- Do not shave with a damaged foil.
- **How to replace the shaving parts**
Shaver foil: Press the release buttons (4) to remove the shaver head. To remove the shaver foil, press the blue plastic frame (F). To mount a new one, insert it from inside the shaver head.
Cutter block: To remove the cutter block, press and turn it 90° (G1), then take it off. To put on a new cutter block, press it onto the cutter block holder and turn 90° (G2).

Subject to change without notice.

This product conforms to the EMC-Directive 89/336/EEC.



Please do not dispose of the product in the household waste at the end of its useful life. Disposal can take place at a Braun Service Centre or at appropriate collection points provided in your country.



Guarantee

We grant 2 years guarantee on the product commencing on the date of purchase. Within the guarantee period we will eliminate, free of charge, any defects in the appliance resulting from faults in materials or workmanship, either by repairing or replacing the complete appliance as we may choose.

This guarantee extends to every country where this appliance is supplied by Braun or its appointed distributor.

This guarantee does not cover: damage due to improper use, normal wear and tear (e.g. shaver foil or cutter block) as well as defects that have a negligible effect on the value or operation of the appliance. The guarantee becomes void if repairs are undertaken by unauthorised persons and if original Braun parts are not used.

To obtain service within the guarantee period, hand in or send the complete appliance with your sales receipt to an authorised Braun Customer Service Centre.

For UK only:

This guarantee in no way affects your rights under statutory law.

Français

Nos produits sont conçus pour satisfaire aux plus hautes exigences en matière de qualité, fonctionnalité et design. Le rasoir Braun Silk&Soft, a été conçu pour un rasage impeccable et confortable, offrant le produit parfait pour les jambes, les aisselles et le maillot. Nous espérons que vous serez pleinement satisfaite de votre nouveau rasoir Braun pour femme.

Votre Silk&Soft de Braun fonctionne avec 2 piles 1,5V. Pour une performance optimale, utilisez des piles alcalines (type LR6, AM3, AA Duracell). Ces piles procurent une capacité de rasage de jusqu'à environ 90 minutes.

Description

- ① Accessoire efficacité OptiShave
- ② Peigne amovible OptiTrim
- ③ Tête du rasoir
- ③a Grille
- ③b Bande SoftStrip
- ③c Coussinet protecteur
- ③d Tondeuse
- ④ Bouton d'éjection
- ⑤ Bouton sélecteur « shave-trim » (rasoir-tondeuse)
- ⑥ Bloc-couteaux
- ⑦ Interrupteur
- ⑧ Compartiment à piles

Insertion des piles

Ouvrez le compartiment à piles ⑧ et insérez les piles selon le marquage des pôles. Avant de refermer le compartiment à piles, vérifiez que le capot est propre et sec.

NB : Lorsque vous n'utilisez pas votre rasoir pendant longtemps, ne laissez pas les piles à l'intérieur (danger). Retirez les piles périmées du rasoir immédiatement.

Les piles usagées ne doivent pas être jetées dans les ordures ménagères. Merci de les remettre à des points de collecte spécifiques ou de les rendre à votre revendeur ou centre agréé.



Rasage

Pour une peau douce et soyeuse, le système Silk&Soft capture même les poils rebelles, la bande SoftStrip tend la peau et la grille flottante et le peigne amovible suivent les courbes du corps, pour assurer un rasage parfaitement précis. Pour un rasage doux, la protection Easy Glide assure une glisse optimale et réduit les irritations de la peau.

L'accessoire efficacité OptiShave permet un rasage encore plus précis et confortable des jambes.

- Appuyez sur le bouton de l'interrupteur ⑦ et faites le glisser pour allumer le rasoir. Vérifiez que le bouton sélecteur ⑤ est en position «shave» (rasage).
- Pour un résultat optimal, placez l'accessoire efficacité OptiShave sur la tête du rasoir (A). Ceci assure un rasage de près et une utilisation selon l'angle optimal, de façon à ce que la grille de rasage et la tondeuse soient en contact direct avec la peau.
- Déplacez l'appareil lentement dans le sens inverse de la pousse du poil. S'ajustant aux courbes du corps, la tondeuse, soulève tous les poils longs et les coupent. Puis, la grille de rasoir intervient pour retirer les poils restants.
- Si vous ne vous êtes pas rasés pendant une longue période, retirez l'accessoire efficacité OptiShave pour permettre un pré rasage plus rapide des poils longs (B).
- Pour les zones plus difficiles à atteindre comme les aisselles, enlevez l'acces-

soire efficacité OptiShave pour faciliter le passage du rasoir.

- Assurez vous que la grille du rasoir et la tondeuse sont toujours bien en contact avec la peau.

Tondeuse

Pour les lignes et contours comme le maillot, bloquez la tondeuse (30) en faisant glisser le bouton sélecteur (5) en position « trim » (Tondeuse C1).

Pour raser tous les poils à une même longueur (environ 4 mm) comme les zones du maillot, bloquez la tondeuse (30), placez le peigne amovible OptiTrim (2) sur la tête du rasoir (C2)

Lorsque vous avez fini de vous raser

Après vous être rasée, vous pouvez utiliser une crème ou une lotion pour le corps pour hydrater la peau. Cependant, évitez d'appliquer juste après des substances irritantes telles que les déodorants contenant de l'alcool.

Nettoyage



L'appareil est nettoyable sous l'eau courante.

Un nettoyage régulier assure une meilleure performance de rasage. Après chaque utilisation, procédez comme ceci (D1) :

- Appuyez sur les boutons d'éjection (4) latéraux et otez la tête du rasoir.
- Rincez la tête du rasoir et le bloc-couteaux séparément sous l'eau courante tiède. Un savon basique peut être utilisé s'il ne contient pas de particules ou de substances abrasives.
- Laissez le bloc-couteaux et la tête du rasoir sécher séparément à l'air libre.

De temps en temps, vous pouvez nettoyer le rasoir en utilisant la brosse qui est fournie (D2) :

- Appuyez sur les boutons d'éjection latéraux et otez la tête du rasoir. Tapotez doucement la tête du rasoir contre une surface plane (pas sur la grille).
- Passez la brosette sur le bloc-couteau et à l'intérieur de la tête du rasoir. Cependant, ne nettoyez pas la grille du rasoir avec la brosette, cela peut l'endommager.

Prolongez la vie de votre rasoir Silk&Soft de Braun

- La grille et le bloc-couteaux doivent être lubrifiés régulièrement tous les 3 mois (E). Si vous lavez la tête de votre rasoir sous l'eau courante, lubrifiez la après chaque nettoyage. Appliquez une goutte d'huile ou de vaseline sur la grille et sur les parties métalliques de la tondeuse. Puis, otez la tête du rasoir et appliquez une légère dose de vaseline comme montré sur le schéma (E).
- La grille et le bloc-couteaux sont des pièces fragiles qui s'usent avec le temps. Pour maintenir une performance optimale de rasage, remplacez votre grille et votre bloc-couteaux lorsque vous remarquez une baisse de performance.
- Ne vous rasez pas avec une grille endommagé.
- Comment remplacer la grille et le bloc-couteaux
Grille : Appuyez sur les boutons d'éjection latéraux (4) et otez la tête du rasoir. Pour enlever la grille, appuyez sur la zone en plastique bleue (F). Pour en placer une neuve, insérez là à l'intérieur de la tête du rasoir.
Bloc-couteaux : Pour retirer le bloc-couteaux, appuyez dessus puis faites

le tourner à 90° (G1). Pour mettre un nouveau bloc-couteaux, insérez le sur la base prévue à cet effet et faites le tourner à 90° (G2).

Sujet à modification sans préavis.

Ce produit est conforme à la directive EMC 89/336/CEE.



A la fin de vie de votre appareil, veuillez ne pas le jeter avec vos déchets ménagers. Remettez-le à votre Centre Service agréé Braun ou déposez-le dans des sites de récupération appropriés conformément aux réglementations locales ou nationales en vigueur.



Garantie

Nous accordons une garantie de 2 ans sur ce produit, à partir de la date d'achat. Pendant la durée de la garantie, Braun prendra gratuitement à sa charge la réparation des vices de fabrication ou de matière en se réservant le droit de décider si certaines pièces doivent être réparées ou si l'appareil lui-même doit être échangé.

Cette garantie s'étend à tous les pays où cet appareil est commercialisé par Braun ou son distributeur exclusif.

Cette garantie ne couvre pas: les dommages occasionnés par une utilisation inadéquate, l'usure normale (par exemple, grille et bloc-couteaux) ainsi que les défauts d'usures qui ont un effet négligeable sur la valeur ou l'utilisation de l'appareil. Cette garantie devient caduque si des réparations ont été effectuées par des personnes non agréées par Braun et si des pièces de rechange ne provenant pas de Braun ont été utilisées.

Pour toute réclamation intervenant pendant la période de garantie, retournez ou rapportez l'appareil ainsi que l'attestation de garantie à votre revendeur ou à un Centre Service Agréé Braun.

Appelez au 08.10.30.97.80 (ou se référez à <http://www.braun.com/global/contact/servicepartners/europe.country.html>) pour connaître le Centre Service Agréé Braun le plus proche de chez vous.

Clause spéciale pour la France

Outre la garantie contractuelle exposée ci-dessus, nos clients bénéficient de la garantie légale des vices cachés prévue aux articles 1641 et suivants du Code civil.

Español

Nuestros productos han sido diseñados para alcanzar el más alto standard de calidad, funcionalidad y diseño. Braun Silk&Soft ha sido ideada para conseguir una depilación perfecta y confortable, ofreciendo la solución perfecta para piernas, axilas y la zona del bikini. Confiamos en que su nueva afeitadora femenina Silk&Soft sea de su entera satisfacción.

La afeitadora Braun Silk&Soft funciona con 2 pilas de 1,5V. Para un mejor rendimiento, se aconseja el uso de pilas alcalinas de magnesio de la marca Duracell (tipo LR 6, AM3, AA). Estas pilas proporcionan una autonomía de hasta 90 minutos.

Descripción

- ① Accesorio OptiShave
- ② Accesorio OptiTrim
- ③ Cabezal de corte
- ③a Lámina
- ③b Banda ultra suave SoftStrip
- ③c Almohadilla EasyGlide
- ③d Accesorio de recorte para el pelo largo
- ④ Botones de extracción del cabezal
- ⑤ Botón opcional perfilador/recorte («trim/shave»)
- ⑥ Bloque multi-cuchilla
- ⑦ Botón encendido/apagado
- ⑧ Compartimento de pilas.

Insertar las pilas

Abre el compartimento de pilas ⑧ e inserta las pilas con los polos en la dirección marcada. Antes de cerrar el compartimento de pilas, asegúrese que la tapa esta limpia y seca.

Nota: No se recomienda dejar las baterías dentro del aparato si no va a ser utilizado durante un período prolongado de tiempo

(por riesgo de filtración). Cambie las baterías del aparato en cuanto se hayan agotado totalmente.

Como medida de protección medioambiental, no tire a la basura sus pilas vacías. Llévelas a la tienda o depositelas en contenedores especialmente habilitados según normativa local o nacional.



Depilación

Para conseguir una piel suave y sedosa, Braun Silk&Soft llega incluso al vello más difícil. El sistema integrado de bandas ultra suaves SoftStrip estira la piel asegurando un alcance más próximo, mientras que el cabezal de corte flotante y el accesorio de recorte para el pelo largo están en contacto con la piel. Todo ello asegura una depilación perfecta.

Para una depilación más suave, la almohadilla EasyGlide asegura un suave deslizamiento de la afeitadora reduciendo así la irritación en la piel.

El accesorio adicional OptiShave permite una depilación de las piernas más cómoda y eficaz.

- Presione y empuje hacia arriba el botón de encendido/apagado ⑦ para encender la depiladora. Asegúrese de que el Botón opcional perfilador/recorte ⑤ este en la posición «shave».
- Para una depilación con resultados óptimos, sitúe el accesorio OptiShave en el cabezal de la afeitadora (A). De este modo, se asegura una posición óptima y el ángulo correcto de uso, para que tanto la lámina como el accesorio de recorte para pelo largo se mantengan en contacto con la piel.
- Mueva el aparato lentamente y sin presionar contra su piel, en sentido contrario al crecimiento del vello. Ajustándose

a los contornos del cuerpo, el accesorio de recorte de pelo largo primero levanta el vello más largo y lo corta. A continuación, la lámina actúa cortando el vello más corto restante para conseguir una piel aún más suave.

- Si no se ha depilado desde hace tiempo, retire el accesorio OptiShave para permitir un pre-corte más rápido del vello largo (B).
- Asimismo, para facilitar la depilación en la zona de las axilas retire el accesorio OptiShave para lograr un alcance total.
- Asegúrese de que tanto la lámina como el accesorio de recorte de pelo largo estén siempre en contacto con la piel.

Recorte y Perfilado

Para obtener líneas precisas y contornos como la línea del bikini, cambiar el aparato a la posición de perfilado (30) deslizando el botón (5) hacia la posición perfilado «trim» (C1).

Para cortar el vello uniforme (cerca de 4 mm), por ejemplo en la línea del bikini, bloquee el accesorio cortador de pelo largo (30) y coloque el accesorio OptiTrim (2) sobre el cabezal de corte (C2).

Después de la depilación

Después de la depilación, puede aplicarse una crema o loción hidratante para el cuerpo. Sin embargo, evite la aplicación de sustancias irritantes como desodorantes con alcohol justo después.

Limpieza



Limpiable con agua bajo el grifo.

Una limpieza regular asegura un mejor rendimiento de la afeitadora. Después de

cada depilación, procede del siguiente modo (D1):

- Pulse los botones de extracción de cabezal (4) para retirar el cabezal del corte.
- Lave el cabezal de corte y las cuchillas por separado bajo el grifo en agua templada. También es posible utilizar jabones a base de productos naturales siempre y cuando éstos no contengan partículas o sustancias abrasivas. Limpie los restos de jabón.
- Ponga el cabezal de corte y las cuchillas a secar por separado.

Alternativamente, también se puede limpiar la afeitadora utilizando el peine accesorio (D2):

- Pulse los botones de extracción de cabezal (4) para retirar el cabezal de corte. Golpee suavemente el cabezal de corte por su parte inferior sobre una superficie lisa (no sobre la lámina).
- Cepille las cuchillas y el interior del cabezal de corte. Sin embargo no limpie la lámina con el peine ya que podría dañarse.

Mantenga su afeitadora Braun Silk&Soft en óptimo estado

- Es necesario lubricar los elementos de corte de la afeitadora regularmente cada 3 meses (E). Si limpia el cabezal de corte bajo el agua corriente, lubríquelo después de cada limpieza. Aplique unas ligeras gotas de lubricante o vaselina al cabezal de corte y a las partes metálicas del accesorio de recorte de pelo largo. Después retire el cabezal de corte y aplique también una pequeña cantidad de vaselina tal y como se muestra en la imagen (E).
- La lámina y las bloques multi-cuchillas son componentes muy precisos que se

desgastan con el tiempo. Para preservar el rendimiento de su afeitadora, reemplace tanto las láminas como la multi-cuchilla cuando cree que la eficacia de su afeitadora ha disminuido.

- No se depile si una lamina están mal estado.
- Como reemplazar los elementos de corte de la afeitadora

Lámina: Presionar el botón ④ para extraer el cabezal de corte. Para retirar la lámina, presiona el soporte azul de la lámina (F). Para poner una lámina nueva, insértela dentro del cabezal de corte.

Cuchilla: para retirar la multi-cuchilla, presiónela, gírela 90° (G1) y éxtrala. Para poner una multi-cuchilla nueva, presione el soporte de cuchillas y gire 90° (G2).

Sujeto a cambios sin previo aviso

Este producto cumple con la directiva EMC 89/336/EEC.



No tire este producto a la basura al final de su vida útil. Llévelo a un Centro de Asistencia Técnica Braun o a los puntos de recogida habilitados por los ayuntamientos.



Garantía

Braun concede a este producto 2 años de garantía a partir de la fecha de compra. Dentro del periodo de garantía, subanaremos, sin cargo alguno, cualquier defecto del aparato imputable tanto a los materiales como a la fabricación, ya sea reparando, sustituyendo piezas, o facilitando un aparato nuevo según nuestro criterio.

La garantía no ampara averías por uso indebido, funcionamiento a distinto voltaje del indicado, conexión a un enchufe inadecuado, rotura, desgaste normal (p.ej. la lámina o bloque de cuchillas) por el uso que causen defectos o una disminución en el valor o funcionamiento del producto. La garantía perderá su efecto en caso de ser efectuadas reparaciones por personas no autorizadas, o si no son utilizados recambios originales de Braun.

La garantía solamente tendrá validez si la fecha de compra es confirmada mediante la factura o el albarán de compra correspondiente.

Esta garantía tiene validez en todos los países donde este producto sea distribuido por Braun o por un distribuidor asignado por Braun.

En caso de reclamación bajo esta garantía, diríjase al Servicio de Asistencia Técnica de Braun más cercano.

Solo para España

Servicio al consumidor: Para localizar a su Servicio Braun más cercano o en el caso de que tenga Vd. alguna duda referente al funcionamiento de este producto, le rogamos contacte con el teléfono de este servicio 901 11 61 84.

Português

Os nossos produtos foram desenhados por forma a cumprir com os mais elevados níveis de qualidade, funcionalidade e design. A Braun Silk&Soft foi desenvolvida para uma depilação perfeita e confortável, oferecendo-lhe uma opção perfeita para as pernas, axilas e linha do bikini. Esperamos que disfrute plenamente da sua nova depiladora de corte feminina da Braun.

A sua Braun Silk&Soft funciona com duas pilhas de 1,5 V. Para uma melhor performance, use pilhas alcalinas (tipo LR6, AM3, AA, exemplo Duracell). Estas pilhas proporcionam uma autonomia de depilação até 90 minutos aproximadamente.

Descrição

- ① Acessório OptiShave
- ② Acessório OptiTrim
- ③ Cabeça da depiladora
- ③a Rede da depiladora
- ③b SoftStrip
- ③c Almofada EasyGlide
- ③d Aparador de pêlos longos
- ④ Botões de libertação
- ⑤ Bloqueador de aparador
- ⑥ Bloco de lâminas
- ⑦ Interruptor ligar/desligar
- ⑧ Compartimento das pilhas

Inserir as pilhas

Abra o compartimento das pilhas ⑧ e insira as pilhas com os pólos na direcção indicada. Antes de fechar o compartimento das pilhas, certifique-se de que a tampa está seca e limpa.

Nota: Sempre que não utilize a depiladora por um longo período de tempo, não deixe as pilhas inseridas no aparelho (perigo ou derramamento das pilhas).

As pilhas que se encontrem fora de prazo devem ser imediatamente retiradas do aparelho.

As pilhas usadas não devem ser depositadas no lixo doméstico. Por favor, deposite-as nos locais especiais de recolha de pilhas ou devolva-as ao seu retalhista ou centros de assistência autorizados.



Depilação de corte

Para uma pele suave e sedosa, o sistema Silk&Soft captura até os pêlos difíceis, a banda integrada SoftStrip estica a pele para assegurar um alcance mais próximo, e a rede oscilante, em conjunto com o aparador de pêlos longos, estreita-se de encontro à pele para assegurar uma depilação perfeita e eficaz.

Para uma depilação suave, a almofada EasyGlide assegura um deslizar suave e reduz a irritação da pele.

O acessório adicional OptiShave permite uma depilação das pernas extremamente eficaz e confortável.

- Pressione e faça deslizar para cima o interruptor ligar/desligar ⑦ para ligar a depiladora. Assegure-se que o Bloqueador de aparador se encontra na posição «shave».
- Para resultados excelentes, coloque o acessório OptiShave ① na cabeça da depiladora (A). Desta forma assegura uma aproximação perfeita e um ângulo de utilização óptimo por forma a que quer a rede quer o aparador de pêlos longos estejam em contacto com a pele.
- Movimente o aparelho lentamente na direcção oposta à do crescimento do pêlo. Ajustando-se aos contornos do corpo, o aparador de pêlos longos levanta, em primeiro lugar, todos os pêlos longos e corta-os, eliminando-

- os. Em seguida, a rede da depiladora corta alguma penugem que haja restado, para um resultado mais suave.
- Caso não se depile há longa data, retire o acessório OptiShave para permitir um mais rápido prévio corte dos pêlos longos (B).
- Igualmente, para as áreas de mais difícil alcance, retire o acessório OptiShave para um alcance mais próximo.
- Assegure-se sempre que quer a rede da depiladora quer o aparador de pêlos longos se encontram em contacto com a pele.

Aparar e Estilizar

Para linhas e contornos precisos, tal como a linha do bikini, bloqueie o aparador de pêlos longos (30) fazendo deslizar o bloqueador de aparador (5) para a posição «trim» (C1).

Para aparar num comprimento uniforme (cerca de 4mm), como por exemplo na área do bikini, bloqueie o aparador de pêlos longos (30), coloque o acessório OptiTrim (2) na cabeçada depiladora (C2).

Quando terminar

Após a depilação de corte, pode desejar suavizar mais a pele com um pouco de creme ou loção. No entanto, evite o uso de substâncias irritantes, tais como desodorizantes com álcool, de imediato.

Limpeza



Este aparelho é lavável sob água corrente.

Uma limpeza regular assegura uma melhor performance na depilação. Após cada depilação, proceda do seguinte modo (D1):

- Pressione os botões de libertação (4) para retirar a cabeça da depiladora.
- Limpe a cabeça da depiladora e o bloco de lâminas, separadamente, sob água morna corrente. Pode utilizar um líquido de limpeza composto por sabão natural desde que o mesmo não possua partículas nem quaisquer elementos abrasivos.
- Deixe secar o bloco de lâminas e a cabeça da depiladora, separadamente.

Alternativamente, poderá limpar a depiladora utilizando a escova fornecida (D2):

- Pressione os botões de libertação (4) para retirar a cabeça da depiladora. Sacuda a base da cabeça da depiladora com suaves pancadinhas, numa superfície plana (nunca com o lado da rede).
- Escove o bloco de lâminas e o interior da cabeça da depiladora. No entanto, não limpe a rede da depiladora com a escova pois poderá danificá-la.

Manter a sua Braun Silk&Soft na melhor forma

- As peças de depilação necessitam de ser lubrificadas regularmente a cada 3 meses (E). Se limpa a cabeça da depiladora sob água morna corrente, lubrifique-a após cada limpeza. Aplique um óleo ligeiro para máquinas ou vaselina na rede da depiladora e nas zonas metálicas do aparador de pêlos longos. Depois, retire a cabeça da depiladora e aplique também um pouco de vaselina tal como demonstrado na secção de imagens (E).
- A rede da depiladora e o bloco de lâminas constituem peças de precisão que se desgastam com o decorrer do tempo. Para manter a melhor performance de depilação, substitua a rede e

o bloco de lâminas da sua máquina quando notar uma redução na performance da depilação.

- Não se depile com uma rede danificado.
- Como substituir as peças acessórias de depilação

Rede da depiladora: Pressione os botões de libertação ④ para retirar a cabeça da depiladora e pressione a moldura de plástico azul (F). Para montar uma nova, insira-a pelo interior da cabeça da depiladora.

Bloco de lâminas: Para remover o bloco de lâminas, pressione e gire-o em 90° (G1) e retire-o. Para colocar um novo bloco de lâminas, pressione-o de encontro ao suporte do bloco de lâminas e gire-o em 90° (G2).

Tema sujeito a alterações sem aviso prévio.

Este produto está em conformidade com a Directiva EMC 89/336/EEC.



Por favor não deite o produto no lixo doméstico, no final da sua vida útil. Entregue-o num dos Serviços de Assistência Técnica da Braun, ou em locais de recolha específica, à disposição no seu país.



Garantia

Braun concede a este produto 2 anos de garantia a partir da data de compra. Dentro do período de garantia qualquer defeito do aparelho, devido aos materiais ou ao seu fabrico, será reparado, substituindo peças ou trocando por um aparelho novo segundo o nosso critério, sem qualquer custo.

A garantia não cobre avarias por utilização indevida, funcionamento a voltagem diferente da indicada, ligação a uma tomada de corrente eléctrica incorrecta, ruptura, normal utilização e desgaste (ex: rede e bloco de lâminas) por utilização que causem defeitos ou diminuição da qualidade de funcionamento do produto. A garantia perderá o seu efeito no caso de serem efectuadas reparações por pessoas não autorizadas ou se não forem utilizados acessórios originais Braun.

A garantia só é válida se a data de compra for confirmada pela apresentação da factura ou documento de compra correspondente.

Esta garantia é válida para todos os países onde este produto seja distribuído por Braun ou por um distribuidor Braun autorizado.

No caso de reclamação ao abrigo de garantia, dirija-se ao Serviço de Assistência Técnica Oficial Braun mais próximo.

Só para Portugal

Apoio ao consumidor: Para localizar o seu Serviço Braun mais próximo ou no caso de surgir alguma dúvida relativamente ao funcionamento deste produto, contacte por favor este serviço pelo telefone 808 20 00 33.

I nostri prodotti sono progettati per rispettare i più alti standard di qualità funzionalità e design. Il rasoio elettrico Braun Silk&Soft è stato sviluppato per garantire una rasatura perfetta e confortevole, e per offrire la scelta migliore per depilare gambe, ascelle e zona bikini. Ci auguriamo che possa essere interamente soddisfatta del nuovo rasoio femminile di Braun.

Silk&Soft funziona con due pile da 1,5 V. Per performance migliori, utilizzare pile alcaline (tipo LR 6, AM3, AA, e.s. Duracell). Queste pile forniscono un'autonomia di rasatura di circa 90 minuti.

Descrizione

- ① Accessorio OptiShave
- ② Accessorio OptiTrim
- ③ Testina rasoio
- ③a Lamina
- ③b SoftStrip
- ③c Cuscinetto EasyGlide
- ③d Regolatore di lunghezza
- ④ Pulsanti di rilascio
- ⑤ Tasto di selezione
- ⑥ Blocco coltelli
- ⑦ Interruttore acc./speg.
- ⑧ Scomparto batterie

Inserire le batterie

Aprire lo scomparto batterie ⑧ e inserire le pile come indicato. Prima di chiudere lo scomparto batteria, assicurarsi che il coperchio sia asciutto e pulito.

Nota: In caso di non utilizzo del rasoio per tempi prolungati, non lasciare le pile inserite (pericolo di perdita). Rimuovere immediatamente dal rasoio le pile scadute.

Le pile usate non devono essere gettate nella spazzatura. Provvedere all'eliminazione presso punti di raccolta differenziata o rimandarle presso il punto vendita in cui si sono acquistate o presso i centri autorizzati.



Utilizzo

Per avere una pelle liscia e setosa, il sistema innovativo Silk&Soft cattura anche i peli difficili, il SoftStrip integrato tende la pelle per assicurare la massima aderenza e la testina oscillante con il regolatore di lunghezza si appoggiano sulla pelle per assicurare una rasatura perfettamente a fondo.

Per una rasatura delicata, il cuscinetto EasyGlide assicura uno scivolamento morbido che riduce le irritazioni.

L'accessorio OptiShave permette una rasatura più a fondo e più confortevole.

- Premere e far scorrere l'interruttore ⑦ per accendere il rasoio. Assicurarsi che il tasto di selezione ⑤ sia nella posizione «shave».
- Per ottenere le massime performance di rasatura, sistemare l'accessorio OptiShave sulla testina rasoio (A). In questo modo si assicura una perfetta aderenza e l'angolazione ottimale in modo che entrambi, la lamina e il regolatore di lunghezza siano a contatto con la pelle.
- Muovere lentamente l'apparecchio nella direzione opposta a quella dei peli. Adattandosi ai contorni del corpo, il regolatore di lunghezza solleva i peli più lunghi e li taglia. Successivamente la lamina elimina qualsiasi ricrescita.
- Se non si usa il rasoio da molto tempo e i peli sono molto lunghi, rimuovere l'accessorio OptiShave per permettere un pre-taglio più veloce (B).

- Anche per le aree più difficili da raggiungere, rimuovere l'accessorio OptiShave per ottenere la massima aderenza.
- Assicurarsi sempre che entrambi la lamina e il regolatore di lunghezza siano a contatto con la pelle.

Regolare con precisione

Per linee e contorni precisi della zona bikini, bloccare il regolatore di lunghezza **30** facendo scorrere il tasto selezione **5** sulla posizione «trim» (C1).

Per regolare i peli alla lunghezza ottimale (circa 4 mm), per esempio nella zona bikini, bloccare il regolatore di lunghezza **30**, e inserire l'OptiTrim **2** (C2).

Dopo la rasatura

Dopo la rasatura, è possibile applicare una crema per il corpo o una lozione per lasciare la pelle liscia. In ogni caso, evitare di utilizzare sostanze irritanti come i deodoranti che contengono alcool.

Pulizia



Questo apparecchio può essere lavato sotto acqua corrente di rubinetto.

La pulizia regolare assicura una migliore performance di rasatura. Dopo ogni rasatura procedere nel modo seguente (D1):

- Premere i pulsanti di rilascio **4** per rimuovere la testina rasoio.
- Pulire la testina e separatamente il blocco coltelli sotto l'acqua corrente calda. È possibile inoltre utilizzare un sapone naturale se non contiene sostanze abrasive o particelle. Rimuovere la schiuma.

- Lasciare asciugare il blocco coltelli e la testina rasoio separatamente.

In alternativa, pulire il rasoio con lo spazzolino in dotazione (D2):

- Premere i pulsanti di rilascio **4** per rimuovere la testina rasoio. Picchiettare delicatamente la parte inferiore della testina rasoio su una superficie piatta (non sulla lamina).
- Spazzolare il blocco coltelli e all'interno della testina rasoio. In ogni caso, non pulire la lamina con lo spazzolino per evitare il rischio di rovinarla.

Come mantenere Braun Silk&Soft in perfetta forma

- Il blocco radente deve essere lubrificato regolarmente ogni 3 mesi (E). In caso di pulizia sotto l'acqua corrente, lubrificare dopo ogni pulizia. Applicare dell'olio per macchina o vaselina sulla lamina e le parti metalliche del regolatore di lunghezza. Poi rimuovere la testina rasoio e applicare una piccola quantità di vaselina come indicato in figura nella sezione (E).
- La lamina e il blocco coltelli sono parti di precisione che si logorano con il passare del tempo. Per mantenere al massimo le performance di rasatura, sostituire lamina e blocco coltelli quando si nota una diminuzione nel livello della loro efficienza.
- Non radere utilizzando una lamina danneggiata.
- Come sostituire le parti radenti
Lamina: Premere i pulsanti di rilascio **4** per rimuovere la testina rasoio. Per rimuovere la lamina, premere la cornice blu di plastica (F). Per inserirne una nuova, inserirla dall'interno della testina rasoio.
Blocco coltelli: per rimuovere il blocco coltelli, premere e girare a 90° (G1), poi

rimuoverlo. Per inserirne uno nuovo, premere sulla base del blocco coltelli e girare a 90° (G2).

Salvo modifiche.

Questo prodotto è conforme alla direttiva EMC 89/336/CEE.



Si raccomanda di non gettare il prodotto nella spazzatura al termine della sua vita utile. Per lo smaltimento, rivolgersi ad un qualsiasi Centro Assistenza Braun o ad un centro specifico.



Garanzia

Braun fornisce una garanzia valevole per la durata di 2 anni dalla data di acquisto.

Nel periodo di garanzia verranno eliminati, gratuitamente, i guasti dell'apparecchio conseguenti a difetti di fabbrica o di materiali, sia riparando il prodotto sia sostituendo, se necessario, l'intero apparecchio.

Tale garanzia non copre: i danni derivanti dall'uso improprio del prodotto, la normale usura (ad esempio di lamina o blocco coltelli) conseguente al funzionamento dello stesso, i difetti che hanno un effetto trascurabile sul valore o sul funzionamento dell'apparecchio.

La garanzia decade se vengono effettuate riparazioni da soggetti non autorizzati o con parti non originali Braun.

Per accedere al servizio durante il periodo di garanzia, è necessario consegnare o far pervenire il prodotto integro, insieme allo scontrino di acquisto, ad un centro di assistenza autorizzato Braun.

Contattare il numero 02/6678623 per avere informazioni sul Centro di assistenza autorizzato Braun più vicino.

Nederlands

Onze producten zijn ontworpen om te voldoen aan de hoogste eisen van kwaliteit, functionaliteit en design. De Braun Silk&Soft is ontworpen voor een perfect en comfortabel scheerresultaat, en is hierdoor een perfecte keuze voor oksels, benen en bikinilijn. Wij wensen u veel plezier met uw nieuwe Braun Ladyshaver.

Uw Braun Silk&Soft werkt op twee 1,5 V batterijen. Voor de beste prestatie gebruikt u alkaline batterijen (type LR 6, AM3, AA, bijv. Duracell). Deze batterijen leveren een scheercapaciteit van ongeveer 90 minuten.

Beschrijving

- ① OptiShave opzetstuk
- ② OptiTrim opzetstuk
- ③ Scheerhoofd
- ③a Scheerblad
- ③b SoftStrip
- ③c EasyGlide kussentje
- ③d Tondeuse
- ④ Ontgrendelingsknoppen
- ⑤ TrimLock «trim/shave»
- ⑥ Messenblok
- ⑦ Aan/uit schakelaar
- ⑧ Batterij vakje

De batterijen plaatsen

Open het batterij vakje ⑧ en plaats de batterijen met de polen in de aangewezen richting. Zorg voor het afsluiten van de batterijen dat de deksel én batterijen schoon en droog zijn.

Let op: Laat de batterijen niet in het apparaat zitten wanneer u de ladyshaver langere tijd niet gebruikt (gevaar van lekken). Haal batterijen waarvan de datum is overschreden direct uit het apparaat.

Lege batterijen mogen niet met het gewone huisvuil worden weggegooid. Levert u de batterijen in bij de bekende verzamelplaatsen, of bij een Braun Service Centre.



Scheren

Voor een zijdezachte huid, scheert het Silk&Soft systeem zelfs de probleemhaartjes; de geïntegreerde SoftStrip trekt de huid strak om zo een groter bereik te krijgen. Het zwevende scheerblad en de zwevende tondeuse volgen de contouren van de huid, voor een perfect glad scheerresultaat.

Het EasyGlide kussentje zorgt voor een zacht scheergevoel doordat het apparaat makkelijker over de huid glijdt en de kans op huidirritatie afneemt.

Het OptiShave opzetstuk zorgt voor het extra glad en comfortabel scheren van de benen.

- Druk en schuif de aan/uit schakelaar ⑦ omhoog om het scheerapparaat aan te zetten. Zorg ervoor dat de TrimLock ⑤ in de «shave» stand staat.
- Voor optimale scheerresultaten, plaatst u het OptiShave opzetstuk op het scheerhoofd (A). Dit zorgt voor een perfecte gladheid en een optimale gebruikshoek zodat zowel het scheerblad als de tondeuse in contact zijn met de huid.
- Beweeg het apparaat langzaam tegen de haargroerichting in. De tondeuse tilt eerst alle lange haartjes op en scheert deze af. Daarna volgt het scheerblad om alle stoppeltjes weg te scheren.
- Indien u zich langere tijd niet geschoren heeft, kunt u het OptiShave opzetstuk verwijderen om het afscheren van lange haartjes te versnellen (B).
- Voor een perfect bereik van de moeilijk bereikbare gedeeltes zoals de oksel

kunt u het OptiShave opzetstuk verwijderen.

- Zorg ervoor dat altijd zowel het scheerblad als de tondeuse in contact zijn met de huid.

Scheren & Stylen

Voor nauwkeurige lijnen en contouren zoals bij de bikinilijn, zet u de tondeuse vast ⁽³⁰⁾ door de TrimLock ⁽⁵⁾ op positie «trim» te schuiven (C1).

Om haartjes op een bepaalde lengte af te scheren (ongeveer 4 mm), bijvoorbeeld bij de bikinilijn, zet u de tondeuse vast ⁽³⁰⁾ en plaatst u het OptiTrim opzetstuk ⁽²⁾ op het scheerhoofd (C2).

Na het scheren

Na het scheren kunt u een beetje body-creme of lotion aanbrengen. Gebruik echter niet direct na het scheren stoffen die de huid kunnen irriteren zoals deodorant met alcohol.

Schoonmaken



Dit apparaat is geschikt om onder de kraan schoon te maken.

Regelmatig schoonmaken zorgt voor een betere scheerprestatie. Na iedere scheerbeurt, doet u het volgende (D1):

- Druk op de ontgrendelingsknoppen ⁽⁴⁾ om het scheerhoofd te verwijderen.
- Spoel het scheerblad en het messenblok apart af onder warm stromend water. U kunt ook een natuurlijke zeep gebruiken als deze geen schurende deeltjes bevat. Spoel alle schuim goed af.
- Laat het messenblok en scheerhoofd apart drogen.

U kunt de ladyshaver ook schoonmaken met het bijgeleverde borsteltje (D2):

- Druk op de ontgrendelingsknoppen ⁽⁴⁾ om het scheerhoofd te verwijderen. Klop het motorhuis van de ladyshaver zachtjes uit op een vlakke ondergrond (niet op het scheerblad).
- Borstel het messenblok en de binnenkant van het scheerhoofd schoon. Gebruik het borsteltje niet op het scheerblad, aangezien dit het scheerblad kan beschadigen.

Uw Braun Silk&Soft in topconditie houden

- De onderdelen dienen ongeveer iedere 3 maanden geolied te worden (E). Wanneer u het scheerhoofd schoonmaakt onder stromend water dient u deze iedere keer na het schoonmaken te smeren. Breng wat naaimachineolie of vaseline aan op het scheerblad en de metalen onderdelen van de tondeuse. Verwijder dan het scheerhoofd en breng een kleine hoeveelheid vaseline aan zoals aangegeven op afbeelding (E).
- Het scheerblad en messenblok zijn onderdelen die aan slijtage onderhevig zijn. Om een maximale scheerprestatie te behouden, dient u uw scheerblad en messenblok te vervangen zodra u een verminderde prestatie van het apparaat waarneemt.
- Gebruik het apparaat niet wanneer het scheerblad beschadigd is.
- Hoe vervangt u de scheeronderdelen
Scheerblad: Druk op de ontgrendelingsknoppen ⁽⁴⁾ om het scheerhoofd te verwijderen. Om het scheerblad te verwijderen, drukt u op het blauwe plastic frame (F). Om een nieuwe te plaatsen, doet u dit via de binnenkant van het scheerhoofd.

Messenblok: Om het messenblok te verwijderen, drukt u erop en draait u het blok 90° (G1). Om een nieuw messenblok te plaatsen, drukt u deze op de messenblok houder en draait u het blok 90° (G2).

Wijzigingen voorbehouden.

Dit product voldoet aan de EMC-richtlijn 89/336/EEC.

Gooi dit apparaat aan het eind van zijn nuttige levensduur niet bij het huisafval. Lever deze in bij een Braun Service Centre of bij de door uw gemeente aangewezen inleveradressen.



Garantie

Op dit produkt verlenen wij een garantie van 2 jaar geldend vanaf datum van aankoop. Binnen de garantieperiode zullen eventuele fabricagefouten en/of materiaalfouten gratis door ons worden verholpen, hetzij door reparatie, vervanging van onderdelen of omruilen van het apparaat.

Deze garantie is van toepassing in elk land waar dit apparaat wordt geleverd door Braun of een officieel aangestelde vertegenwoordiger van Braun.

Beschadiging ten gevolge van onoordeelkundig gebruik, normale slijtage (bijv. aan scheerblad of messenblok) en gebreken die de werking of waarde van het apparaat niet noemenswaardig beïnvloeden vallen niet onder de garantie. De garantie vervalt bij reparatie door niet door ons erkende service-afdelingen en/of gebruik van niet originele Braun onderdelen.

Om gebruik te maken van onze service binnen de garantieperiode, dient u het complete apparaat met uw aankoopbewijs af te geven of op te sturen naar een geautoriseerd Braun Customer Service Centre.

Bel 0 800 44 55 388 voor een Braun Customer Service Centre bij u in de buurt.

Dansk

Vores produkter er skabt til at opfylde de højeste krav, hvad angår kvalitet, funktionalitet og design.

Braun Silk&Soft er udviklet til at give en perfekt og bekvem barbering – det perfekte valg til ben, armhuler og bikinilinjen. Vi håber, du vil få stor glæde af din nye ladyshaver fra Braun.

Din Braun Silk&Soft fungerer med to 1,5 V batterier. Du får den bedste ydelse ved brug af alkaline-mangan-batterier (type LR 6, AM3, AA, fx Duracell). Disse batterier giver en barberingskapacitet på op til cirka 90 minutter.

Beskrivelse

- ① OptiShave-tilbehør
- ② OptiTrim-tilbehør
- ③ Barberhoved
- ③a Skæreblad
- ③b SoftStrip
- ③c EasyGlide-pude
- ③d Trimmer til langt hår
- ④ Udløserknapper
- ⑤ TrimLock «trim/shave»
- ⑥ Lamelkniv
- ⑦ Tænd/sluk-knap
- ⑧ Batterirum

Isætning af batterier

Åbn batterirummet ⑧ og isæt batterierne med polerne vendt som angivet. Før batterirummet lukkes, kontrolleres det, om dækslet er tørt og rent.

Bemærk: Lad ikke batterierne sidde i, hvis barbermaskinen ikke anvendes i en længere periode (fare for lækage). Tag straks tomme batterier ud af barbermaskinen.

Brugte batterier bør ikke kasseres med husholdningsaffaldet. Bortskaf dem ved specielle indsamlingssteder eller returner dem til forhandleren eller et Braun servicecenter.



Barbering

Silk&Soft-systemet får også fat i problemhår og giver silkeglat hud. Den indbyggede SoftStrip strækker huden for at sikre, at der gribes fat om hårene længere nede, samtidig med at det svævende skæreblad og den svævende trimmer til langt hår glider tæt ind mod huden. Dette sikrer en perfekt og tæt barbering.

EasyGlide-puden giver en nænsom barbering ved at sikre, at barbermaskinen glider let. Derved mindskes eventuel hudirritation.

OptiShave-tilbehøret giver en ekstra tæt og behagelig barbering af benene.

- Tænd/sluk-knappen ⑦ trykkes ned og skubbes op for at tænde for barbermaskinen. Kontrollér, at TrimLock står i stillingen «shave».
- Det optimale resultat fås ved at placere OptiShave-tilbehøret på barberhovedet (A). Derved sikres optimal tæthed og en perfekt brugsvinkel, således at både skæreblad og trimmer er i kontakt med huden.
- Bevæg apparatet langsomt imod hårets vokseretning. Trimmeren til langt hår tilpasser sig kroppens konturer og løfter først alle lange hår, inden de skæres af. Derefter følger skærebladet for at fjerne eventuelle stubbe.
- Hvis det er længe siden, du sidst har barberet dig, fjernes OptiShave-tilbehøret for at få en hurtigere forbarbering af længere hår (B).
- OptiShave-tilbehøret fjernes også for lettere at kunne nå ind overalt i det vanskelige område under armene.
- Sørg altid for, at både skæreblad og trimmer er i kontakt med huden.

Trimme og style

Til nøjagtige linjer og konturer som i bikinilinjen låses trimmeren til langt hår ③d

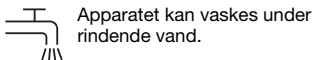
ved at skubbe TrimLock (5) til stillingen «trim» (C1).

For at trimme hår til en ensartet længde (ca. 4 mm), f.eks. i bikiniområdet, låses trimmeren til langt hår (3), og OptiTrim-tilbehøret (2) placeres på barberhovedet (C2).

Når du er færdig

Efter barberingen kan du smøre dig ind med lidt creme eller lotion. Men undgå brug af hudirriterende stoffer som deodoranter med alkohol umiddelbart efter barberingen.

Rengøring



Regelmæssig rengøring sikrer en bedre barbering. Nedenstående procedure følges efter hver barbering (D1):

- Tryk på udløserknapperne (4) for at fjerne barberhovedet.
- Skyl barberhovedet og lamelkniven hver for sig under varmt, rindende vand. En natursæbe kan også anvendes, forudsat at den ikke indeholder små partikler eller slibemidler. Skyl al skummet af.
- Læg lamelkniv og barberhoved til tørre hver for sig.

Alternativt kan barbermaskinen renses med den medfølgende børste (D2):

- Tryk på udløserknapperne (4) for at fjerne barberhovedet. Bank bunden af barberhovedet forsigtigt mod en flad overflade (ikke på skærebladet).
- Rens lamelkniven og indersiden af barberhovedet med børsten. Skærebladet må imidlertid ikke renses med børsten, da det kan ødelægge bladet.

Hold din Braun Silk&Soft i toform

- Barberdelene skal smøres regelmæssigt hver tredje måned (E). Hvis barberhovedet rengøres under rindende vand, skal det smøres efter hver rengøring. Påfør en smule let maskinolie eller vaseline på skærebladet og metal-delene på trimmeren til langt hår. Fjern derefter barberhovedet og påfør en smule vaseline som vist på illustrationen (E).
- Skæreblad og lamelkniv er præcisionsdele, som bliver slidt med tiden. For at opretholde en optimal barbering skal skæreblad og lamelkniv udskiftes, når du bemærker, at kvaliteten af barberingen forringes.
- Brug ikke barbermaskinen, hvis skæreblad er beskadiget.
- Udskiftning af barbermaskinens dele
Skæreblad: Tryk på udløserknapperne (4) for at fjerne barberhovedet. Tryk på den blå plastramme (F) for at fjerne skærebladet. Et nyt skæreblad monteres inde i barberhovedet.
Lamelkniv: Lamelkniven fjernes ved at trykke den ned og dreje den 90° (G1), hvorefter den kan tages af. En ny lamelkniv monteres ved at trykke den ned over lamelknivholderen og dreje den 90° (G2).

Oplysningerne heri kan ændres uden varsel.

Dette produkt er i overensstemmelse med EMC-direktiv 89/336/EEC.



Apparatet bør efter endt levetid ikke kasseres sammen med husholdningsaffaldet. Bortskaffelse kan ske på et Braun Servicecenter eller passende, lokale opsamlingssteder.



Garanti

Braun yder 2 års garanti på dette produkt gældende fra købsdatoen. Inden for garantiperioden vil Braun for egen regning afhjælpe fabrikations- og materialefejl efter vort skøn gennem reparation eller ombytning af apparatet. Denne garanti gælder i alle lande, hvor Braun er repræsenteret.

Denne garanti dækker ikke skader opstået ved fejlbetjening, normalt slid (fx skæreblad og lamelkniv) samt fejl, som har ringe effekt på apparatets værdi eller funktionsdygtighed. Garantien bortfalder ved reparationer udført af andre end de af Braun anviste reparatører og hvor originale Braun reservedele ikke er anvendt.

Ved service inden for garantiperioden afleveres eller indsendes hele apparatet sammen med købsbevis til et autoriseret Braun Service Center.

Ring 7015 0013 for oplysning om nærmeste Braun Service Center.

Norsk

Våre produkter er utformet for å oppfylle de høyeste standardene for kvalitet, funksjon og design. Braun Silk&Soft er utviklet for perfekt og behagelig barbering, og er det perfekte valg for bena, armlulene og bikinilinjene. Vi håper at du vil få stor glede av din nye Braun ladyshaver.

Braun Silk&Soft bruker to 1,5 V-batterier. For best ytelse bør alkaliske batterier brukes (LR6, AM3, AA, for eksempel Duracell). Denne typen batterier gir en barberingskapasitet på opp til 90 minutter.

Beskrivelse

- ① OptiShave-tilbehør
- ② OptiTrim-tilbehør
- ③ Barberhode
- ③a Skjæreblad
- ③b SoftStrip
- ③c EasyGlide beskyttelsesputer
- ③d Langhårtrimmer
- ④ Utløserknapper
- ⑤ TrimLock «trim/shave»
- ⑥ Lamellkniv
- ⑦ På/av-bryter
- ⑧ Batterihus

Sett i batteriene

Åpne batterihuset ⑧ og sett inn batteriene med polene som anvist. Før du setter dekslet på batterirommet må du sørge for at det er tørt og rent.

Bemerk: Hvis ladyshaveren ikke skal brukes over en lengre periode, bør batteriene tas ut for å unngå skade eller lekkasje. Utbrukte batterier skal straks tas ut av ladyshaveren.

Brukte batterier skal ikke kastes sammen med husholdningsavfallet. Lever dem inn ved en miljøstasjon, til forhandleren eller til et autorisert servicesenter.



Barbering

Silk&Soft-systemet fjerner selv de vanskeligste hår og gir en silkemyk hud. SoftStrip strekker huden, og det flytende skjærebladet og langhårtrimmeren kommer tett inntil huden – alt for å sikre en perfekt, tett barbering.

EasyGlide beskyttelsesputer gir skånsom barbering som reduserer eventuell hudirritasjon.

Det ekstra OptiShave-tilbehøret gir ekstra tett og komfortabel barbering av bena.

- Trykk og skyv på/av-bryteren ⑦ for å slå på ladyshaveren. Kontroller at TrimLock ⑤ er i barberingsposisjon «shave».
- For optimal barbering plasseres OptiShave-tilbehøret på barberhodet (A). Det sikrer perfekt tetthet og optimal brukervinkel, slik at både skjærebladet og langhårtrimmeren kommer i kontakt med huden.
- Barber mot hårets vekstretning. Først tilpasser langhårtrimmeren seg kroppskonturene, retter opp lange hår og kutter dem. Deretter fjerner skjærebladet resterende stubber og gjør huden myk.
- Hvis det er lenge siden du har barbert deg, bør du ta av OptiShave-tilbehøret ved første barbering, for raskere for-kutting av lange hår (B).
- Ta også av OptiShave-tilbehøret når du barberer vanskelig tilgjengelige steder som armlulene.
- Sørg alltid for at både skjærebladet og langhårtrimmeren er i kontakt med huden.

Trimming og styling

For presise linjer og konturer, som bikinilinjene, lås langhårtrimmeren ③d ved å skyve TrimLock ⑤ til trimmeposisjon «trim» (C1).

For å trimme hår til samme lengde (ca. 4 mm), for eksempel bikinilinjén, låses langhårtrimmeren ③ og OptiTrim-tilbehøret ② festes til barberhodet (C2).

Når du er ferdig

Etter du har barbert deg ønsker du kanskje å smøre deg inn med hudkrem. Du bør imidlertid vente en stund med å påføre/bruke noe som kan irritere huden, som for eksempel alkoholholdige deodoranter.

Rengjøring



Dette apparatet kan rengjøres under rennende vann.

Jevnlig rengjøring sikrer bedre barbering. Etter hver barbering gjøres følgende (D1):

- Trykk inn utløserknappene ④ for å fjerne barberhodet.
- Rens barberhodet og lamellkniven hver for seg under rennende varmt vann. Naturbasert såpe kan også brukes hvis den ikke inneholder partikler med slipeeffekt. Vask av alt skum.
- La lamellkniven og barberhodet tørke separat.

Alternativt er det mulig å rengjøre ladyshaveren med børsten som følger med (D2):

- Trykk inn utløserknappene ④ for å fjerne barberhodet. Bank bunnen av barberhodet med lett hånd mot et jevnt underlag (ikke på skjærebladet).
- Børst lamellkniven og innsiden av barberhodet. Ikke rengjør skjærebladet med børsten, da dette kan skade bladet.

Hold din Braun Silk&Soft i toppform

- Skjæredelene bør oljes hver tredje måned (E). Hvis barberhodet vaskes under rennende vann, bør det oljes etter rengjøring. Bruk symaskinolja eller vaselin på skjærebladet og på metall-delene på langhårtrimmeren. Deretter fjernes skjærebladet og litt vaselin benyttes som vist på bildesekvens (E).
- Lamellkniven og skjærebladet er presisjonsdeler som slites over tid. For å beholde optimal barberingsytelse bør skjæreblad og lamellkniv skiftes ut når du merker reduksjon i barberingsytelse (merker at barberingen er mindre effektiv).
- Ikke barber med skadet skjæreblad.
- Slik skifter du ut skjæredelene
Skjæreblad: Trykk inn utløserknappene ④ for å fjerne barberhodet. For å fjerne skjærebladet, trykk på den blå plast-rammen (F). Sett inn en ny fra innsiden av barberhodet.
Lamellkniv: Lamellkniven tas av ved å trykke og vri den 90° (G1). Sett på en ny lamellkniv ved å trykke den inn i lamellknivholderen og vri 90° (G2).

Med forbehold om endringer.

Dette produktet er i overensstemmelse med EMC-direktivet 89/336/EEC.



Ikke kast dette produktet sammen med husholdningsavfall når det skal kasseres. Det kan leveres hos et Braun servicesenter eller en miljøstasjon.



Garanti

Vi gir 2 års garanti på produktet gjeldende fra kjøpsdato.

I garantitiden vil vi gratis rette eventuelle fabrikkasjons- eller materialfeil, enten ved reparasjon eller om vi finner det hensiktsmessig å bytte hele produktet.

Denne garanti er gyldig i alle land der Braun eller Brauns distributør selger produktet.

Denne garantien dekker ikke: skader på grunn av feil bruk, normal slitasje (f.eks. på skjæreblad eller lamellkniven) eller skader som har ubetydelig effekt på produktets verdi og virkemåte sitat slutt. Garantien bortfaller dersom reparasjoner utføres av ikke autorisert person eller hvis andre enn originale Braun reservedeler benyttes.

For service i garantitiden skal hele produktet leveres eller sendes sammen med kopi av kjøpskvittering til nærmeste autoriserte Braun Serviceverksted.

Ring 88 02 55 03 for å bli henvist til nærmeste autoriserte Braun serviceverksted.

NB

For varer kjøpt i Norge har kunden garanti i henhold til NEL's Leveringsbetingelser.

Våra produkter är utformade för att uppfylla de allra högsta kraven vad gäller kvalitet, funktionalitet och design. Braun Silk&Soft har utformats för en perfekt och bekväm rakning, och är det självklara valet för ben, armhålor och bikiniområdet. Vi hoppas att du kommer att ha mycket nytta av din nya Braun Ladyshaver.

Din Braun Silk&Soft använder två 1,5 volts batterier. För bästa prestanda, använd alkaliska batterier (typ LR 6, AM3, AA, t.ex. Duracell). Dessa batterier ger en rakkapacitet på upp till ca 90 minuter.

Beskrivning

- ① OptiShave-tillbehör
- ② OptiTrim-tillbehör
- ③ Rakhuvud
- ③a Skärblad
- ③b SoftStrip
- ③c EasyGlide-kudde
- ④ Trimmer för långa hårstrån
- ④ Frisläppningsknappar
- ⑤ TrimLock «trim/shave»
- ⑥ Saxhuvud
- ⑦ På/av-knapp
- ⑧ Batterifack

Sätta i batterierna

Öppna batterifacket ⑧ och sätt i batterierna med polerna i den angivna riktningen. Kontrollera att locket till batterifacket är torrt och rent innan du stänger det.

Obs! Ta ut batterierna när du inte ska använda rakapparaten under en längre tidsperiod (läckagerisk). Ta omedelbart ut urladdade batterier ur rakapparaten.

Använda batterier ska inte kastas i hushållssoporna. Lägg dem i batteriholken på en återvinnings-



station eller lämna in dem hos återförsäljaren eller på ett auktoriserat servicecenter.

Rakning

För silkeslen hud fångar Silk&Soft-systemet upp även problemhårstrån, ett integrerat SoftStrip-system sträcker huden för att ge en närmare rakning och det rörliga skärbladet med den rörliga trimmern kommer riktigt nära huden – allt för att ge en perfekt rakning. För varsammare rakning ger EasyGlide-kudden mjukare glid och den minskar risken för hudirritation. Med extratillbehöret OptiShave kan benen få en extra nära och bekväm rakning.

- Tryck och skjut upp på/av-knappen ⑦ för att sätta på rakapparaten. Kontrollera att TrimLock ⑤ är i position «shave».
- För bästa rakningsresultat, placera OptiShave-tillbehöret på rakhuvudet (A). Det ger en perfekt närhet och optimal användningsvinkel så att både skärbladet och trimmern för långa hårstrån är i kontakt med huden.
- För rakapparaten långsamt mot hårstrånas växtriktning. Trimmern för långa hårstrån anpassas till kroppens konturer och reser först alla långa hårstrån innan de klipps av. Skärbladet följer sedan efter och tar hand om eventuellt stubb.
- Om du inte rakat dig på länge kan du ta bort OptiShave-tillbehöret för en snabbare trimning av de långa hårstråna (B).
- Ta också bort OptiShave-tillbehöret för att bättre komma åt vid rakning under armarna.
- Kontrollera alltid att både skärbladet och trimmern för långa hårstrån är i kontakt med huden.

Trimning och styling

För precisa linjer och konturer, som bikinilinjén, låser du trimmern för långa hårstrån ③ genom att skjuta TrimLock ⑤ till positionen «trim» (C1).

Om du vill trimma hårstråna till samma längd (ca 4 mm), t.ex. i bikiniområdet, låser du trimmern för långa hårstrån ③ och sätter OptiTrim-tillbehöret ② på rakhuvudet (C2).

När du är klar

Efter rakningen kan det vara en bra idé att återfukta huden med lite hudkräm eller lotion. Undvik dock att använda irriterande ämnen, som alkoholbaserade deodoranter direkt efter rakningen.

Rengöring



Den här rakapparaten går att rengöra under rinnande vatten.

Regelbunden rengöring ger bättre rakning. Gör följande efter varje rakning (D1):

- Tryck på frisläppningsknapparna ④ för att ta bort rakhuvudet.
- Skölj rakhuvudet och saxhuvudet separat med varmt vatten. Använd en naturbaserad tvåll emellanåt som inte innehåller några partiklar eller slip-medel. Skölj av allt lödder.
- Låt saxhuvudet och rakhuvudet torka separat.

Du kan också rengöra rakapparaten med den bifogade borsten (D2):

- Tryck på frisläppningsknapparna ④ för att ta bort rakhuvudet. Knacka rakhuvudets botten försiktigt på en plan yta (inte på bladet).

- Borsta rent saxhuvudet och rakhuvudets inre delar. Du ska dock inte rengöra skärbladet med borsten eftersom detta kan skada bladet.

Håll din Braun Silk&Soft i topptrim

- Rakapparaten ska smörjas regelbundet var tredje månad (E). Om du rengör rakhuvudet under rinnande vatten ska det smörjas efter varje rengöring. Smörj skärbladet och metalldelarna i trimmern för långa hårstrån med symaskinsolja eller vaselin. Ta sedan bort rakhuvudet och applicera lite vaselin enligt bilden i avsnitt (E).
- Skärbladet och saxhuvudet är precisionskomponenter som slits med tiden. För att rakapparaten ska behålla optimal prestanda ska du byta ut skärbladet och saxhuvudet när du märker en försämrad rakningsprestanda.
- Raka aldrig med ett skadat skärblad.
- Så här byter du ut rakapparaten delar
Skärblad: Tryck på frisläppningsknapparna ④ för att ta bort rakhuvudet. Tryck på den blå plastramen (F) för att ta bort skärbladet. Sätt dit ett nytt skärblad genom att föra in det från rakhuvudets insida.
Saxhuvud: Tryck på saxhuvudet och vrid det 90° (G1) och lyft sedan av det. Sätt dit ett nytt saxhuvud genom att trycka fast det på saxhuvudets hållare och vrida 90° (G2).

Med förbehåll för ändringar.

Denna produkt överensstämmer med EMC-direktivet 89/336/EEC.



När produkten är förbrukad får den inte kastas tillsammans med hushållssoporna. Avfallshantering kan ombesörjas av Braun servicecenter eller på din lokala återvinningsstation.



Garanti

Vi garanterar denna produkt för två år från och med inköpsdatum. Under garantitiden kommer vi utan kostnad, att avhjälpa alla brister i apparaten som är hänförliga till fel i material eller utförande, genom att antingen reparera eller byta ut hela apparaten efter eget gottfinnande. Denna garanti gäller i alla länder där denna apparat levereras av Braun eller deras auktoriserade återförsäljare.

Denna garanti gäller inte: skada på grund av felaktig användning, normalt slitage (t.ex. skärblad och saxhuvud) eller skador som har en försumbar effekt på värdet eller apparatens funktion. Garantin upphör att gälla om reparationer utförs av icke behörig person eller om Brauns originaldelar inte används.

För att erhålla service under garantitiden skall den kompletta apparaten lämnas in tillsammans med inköpskvittot, till ett auktoriserat Braun verkstad.

Ring 020-21 33 21 för information om närmaste Braun verkstad.

Suomi

Tuotteemme on suunniteltu täyttämään korkeimmat laatu-, toimivuus- ja muotoiluvaatimukset. Braun Silk&Soft on kehitetty täydelliseen ja miellyttävään ihokarvojen poistoon. Se on erinomainen valinta säärille, kainaloille ja bikinialueelle. Toivottavasti saat paljon iloa ja hyötyä uudesta Braun-lady shaveristäsi.

Braun Silk&Soft toimii kahdella 1,5 V -paristolla. Parhaan suorituskyvyn saat käyttämällä alkali-mangaaniparistoja (esim. Duracellin LR 6, AM3, AA). Näillä paristoilla ajokapasiteetti on noin 90 minuuttia.

Kuvaus

- ① OptiShave-lisäosa
- ② OptiTrim-lisäosa
- ③ Ajopää
- ③a Teräverkko
- ③b SoftStrip
- ③c EasyGlide-pehmuste
- ③d Pitkien ihokarvojen viimeistelijä
- ④ Vapautuspainikkeet
- ⑤ TrimLock «trim/shave»
- ⑥ Leikkuri
- ⑦ Virtakytkin
- ⑧ Paristokotelo

Paristojen asentaminen

Avaa paristokotelo ⑧ ja asenna paristot osoitetun napaisuuden mukaan. Varmista ennen paristokotelon sulkemista, että kansi on kuiva ja puhdas.

Huomautus: Älä jätä paristoja laitteeseen, jos laitetta ei käytetä pitkään aikaan (vuodon vaara). Poista vanhentuneet paristot laitteesta välittömästi.

Käytettyjä paristoja ei saa hävittää kotitalousjätteen mukana. Hävitettävät paristot voidaan viedä keräyspisteisiin, palauttaa myymälään tai valtuutettuihin huoltoliikkeisiin.



Ajaminen

Silkinsileän ihon ja tarkan ajotuloksen takaavat ongelmallisiinkin ihokarvoihin ulottuva Silk&Soft-toiminto, integroitu ihoa venyttävä SoftStrip ja ihoa myötäilevä jousitettu ajopää sekä jousitettu pitkien ihokarvojen viimeistelijä. Hellävaraisen ajotuloksen mahdollistaa EasyGlide-pehmuste, joka liukuu ihoa pehmeästi ja vähentää ihoärsytystä. OptiShave-lisäosa takaa erittäin tarkan ja miellyttävän säärakarvojen ajon.

- Käynnistä laite painamalla virtakytkintä ⑦ ylöspäin. Varmista, että TrimLock ⑤ on «shave»-asennossa.
- Ihanteellisen ajotuloksen saat asettamalla OptiShave-lisäosan ① ajopäähän (A). Sen ansiosta ajo on erittäin tarkka ja käyttökulma ihanteellinen, koska sekä teräverkko että pitkien ihokarvojen viimeistelijä ovat kosketuksissa ihoon.
- Liikuta laitetta hitaasti ihokarvojen kasvusuuntaa vastaan. Ensin pitkien ihokarvojen viimeistelijä myötäilee ihon kaaria sekä nostaa ja katkaisee pitkät ihokarvat. Sen jälkeen teräverkko poistaa sängän.
- Poista OptiShave-lisäosa, mikäli et ole ajanut ihokarvoja pitkään aikaan. Näin saat poistettua pidemmät ihokarvat nopeasti (B).
- OptiShave-lisäosa kannattaa myös poistaa ajettaessa kainalon alueita, joihin on vaikea ulottua.
- Varmista aina, että sekä teräverkko että pitkien ihokarvojen viimeistelijä ovat kosketuksissa ihoon.

Trimmaus ja muotoilu

Kun muotoilet bikinirajojen kaltaisia tarkkoja rajauksia, lukitse pitkien ihokarvojen viimeistelijä (30) työntämällä TrimLock (5) «trim»-asentoon (C1).

Kun haluat trimmata esim. bikinialueen ihokarvat samanpituisiksi (noin 4 mm), lukitse pitkien ihokarvojen viimeistelijä (30) ja aseta OptiTrim-lisäosa (2) ajopäähän (C2).

Kun olet valmis

Ihokarvojen ajamisen jälkeen voit levittää iholle kosteusvoidetta. Vältä kuitenkin käyttämästä välittömästi ajamisen jälkeen ihoa ärsyttäviä aineita, kuten alkoholia sisältäviä deodorantteja.

Puhdistaminen



Tämä laite voidaan puhdistaa juoksevan veden alla.

Säännöllinen puhdistaminen varmistaa paremman ajotuloksen. Toimi jokaisen käyttökerran jälkeen seuraavasti (D1):

- Irrota ajopää painamalla vapautuspainikkeita (4).
- Huuhtelee ajopää ja leikkuri erikseen lämpimän juoksevan veden alla. Myös luonnonnaista valmistettua saippuaa voi käyttää, kunhan se ei sisällä hiukkasia eikä hankaavia aineosia. Huuhtelee kaikki vahto pois.
- Jätä leikkuri ja ajopää kuivumaan erillään.

Laitteen voi puhdistaa myös käyttämällä sen mukana toimitettua harjaa (D2):

- Irrota ajopää painamalla vapautuspainikkeita (4). Kopauta ajopäähän pohjaa kevyesti tasaista pintaa vasten (ei teräverkkoon).

- Harjaa leikkuri ja ajopään sisäpuoli. Älä kuitenkaan puhdistaa harjalla teräverkkoa, sillä teräverkko voi vahingoittua.

Braun Silk&Soft pitäminen huippukunnossa

- Ajo-osat tulee voidella säännöllisesti 3 kuukauden välein (E). Jos puhdistat ajopään juoksevan veden alla, voitele se jokaisen puhdistuksen jälkeen. Lisää ohutta koneöljyä tai vaseliinia teräverkkoon ja pitkien ihokarvojen viimeistelijän metalliosiin. Poista sen jälkeen ajopää ja lisää hiukan vaseliinia E-osion kuvan osoittamalla tavalla.
- Teräverkko ja leikkuri ovat hienomekaanisia osia, jotka kuluvat ajan myötä. Ihanteellisen ajosuorituksen takaamiseksi teräverkko ja leikkuri kannattaa vaihtaa, kun ajotulos alkaa heikentyä.
- Älä käytä laitetta, jos teräverkko on vahingoittunut.
- **Ajo-osien vaihtaminen**
Teräverkko: Irrota ajopää painamalla vapautuspainikkeita (4). Irrota teräverkko painamalla sinistä muovikehystä (F). Asenna uusi teräverkko ajopään sisäpuolelta.
Leikkuri: Poista leikkuri painamalla ja kääntämällä sitä 90° (G1), jonka jälkeen voit irrottaa sen. Asenna uusi leikkuri painamalla se leikkurin pidikkeeseen ja kääntämällä 90° (G2).

Oikeudet muutoksiin pidätetään.

Tuote on EMC-direktiivin 89/336/EEC mukainen.



Kun laite on tullut elinkaarensa päähän, säästä ympäristöä äläkä hävitä sitä kotitalousjätteiden mukana. Hävitä tuote viemällä se Braun-huoltoliikkeeseen tai asianmukaiseen keräyspisteeseen.



Takuu

Tälle tuotteelle myönnämme 2 vuoden takuun ostopäivästä lukien Suomessa voimassa olevien alan takuehtojen TE90 mukaan. Takuuaikana korvataan veolituksetta kaikki viat, jotka aiheutuvat materiaaliviasta tai valmistusvirheestä. Korvaus tapahtuu harkintamme mukaan korjaamalla, vaihtamalla viallinen osa tai vaihtamalla koko laite uuteen. Takuu on voimassa kaikkialla maailmassa sillä edellytyksellä, että laitetta myydään ko. maassa Braunin tai virallisen maahantuojan toimesta.

Takuun piiriin eivät kuulu viat, jotka johtuvat virheellisestä käytöstä tai normaalista kulumisesta (esim. teräverkko tai leikkuuterä). Takuu ei myöskään kata sellaisia vikoja, jotka eivät merkittävästi vaikuta laitteen arvoon tai toimintaan. Takuun voimassaolo lakkaa, jos laitetta korjataan muualla kuin valtuutetussa Braun-huoltoliikkeessä tai jos laitteessa käytetään muita kuin alkuperäisiä varaosia.

Yksilöity ostokuitti riittää takuun voimassaolon osoittamiseksi.

Lisätietoa takuuseen liittyvistä asioista saa asiakaspalvelukeskuksestamme numerosta 020-377 877.

Polski

Nasze wyroby spełniają najwyższe wymagania dotyczące jakości, funkcjonalności oraz wzornictwa. Golarka dla kobiet Braun Silk&Soft została opracowana tak, aby zapewnić dokładne i wygodne golenie. Doskonale nadaje się do golenia nóg, pach oraz okolic bikini. Życzymy zadowolenia z użytkowania nowej golarki dla kobiet Braun Silk&Soft.

Golarka Braun Silk&Soft jest zasilana dwoma bateriami 1,5 V. W celu zapewnienia optymalnej pracy urządzenia, stosować baterie alkaliczne (typu LR6, AM3, AA, np. Duracell). Nowe baterie wystarczają na około 90 minut golenia.

Opis

- ① Nasadka goląca OptiShave
- ② Nasadka OptiTrim
- ③ Głowica golarki
- ③a Folia goląca
- ③b Pasek SoftStrip
- ③c Poduszka amortyzująca EasyGlide
- ③d Trymer do długich włosów
- ④ Przyciski blokady głowicy
- ⑤ Przełącznik golenie/trymer
- ⑥ Blok ostrzy
- ⑦ Wyłącznik
- ⑧ Komora baterii

Wkładanie baterii

Otworzyć komorę baterii ⑧ i włożyć baterie zwracając uwagę na zachowanie polaryzacji zgodnej z oznaczeniami. Przed zakryciem baterii upewnij się, że pokrywka jest sucha i czysta.

Uwaga: Przed dłuższą przerwą w użytkowaniu golarki wyjąć baterie (niebezpieczeństwo wycieku). Zużyte baterie niezwłocznie wyjąć z golarki.

Zużytych baterii nie wolno wyrzucać razem z odpadami domowymi. Zużyte baterie trzeba przekazać do odpowiedniego punktu zgodnie z lokalnymi przepisami ochrony środowiska.



Golenie

System Silk&Soft umożliwia uzyskanie jedwabiście gładkiej skóry, ponieważ goli nawet trudne do usunięcia włosy. Wbudowany w głowicę pasek SoftStrip napina skórę zapewniając bliski kontakt z ruchomą folią golącą oraz ruchomym trymerem do długich włosów, a tym samym gwarantuje dokładne golenie. Aby golenie było delikatne, w głowicę golarki wbudowano poduszkę amortyzującą EasyGlide, która pozwala na gładkie przesuwanie golarki oraz zmniejsza podrażnienie skóry.

Dodatkowa nasadka OptiShave służy do bardzo dokładnego i wygodnego golenia nóg.

- Aby włączyć golarkę, nacisnąć i przesunąć wyłącznik ⑦. Upewnić się, czy przełącznik golenie/trymer znajduje się w pozycji «shave» (golenie).
- W celu uzyskania najlepszych efektów, na głowicę golarki założyć nasadkę OptiShave (A). Umożliwia ona idealny kontakt golarki ze skórą oraz ułatwia utrzymanie golarki pod optymalnym kątem. Dzięki temu zarówno folia goląca, jak i trymer do długich włosów stale stykają się ze skórą.
- Golarkę należy powoli prowadzić pod włos. Dostosowując się do konturów ciała, trymer najpierw nosi wszystkie długie włosy, a następnie ścina je. Następnie folia goląca gładko ścina wszystkie krótkie włosy.
- Jeśli owłosienie nie było usuwane przed dłuższy czas, w celu szybkiego przycięcia dłuższych włosów należy zdjąć nasadkę OptiShave (B).

- Nasadkę OptiShave trzeba też zdjąć przed goleniem pach.
- Podczas golenia zawsze zwracać uwagę, aby do skóry dotykały zarówno folia goląca, jak i trymer do długich włosów.

Przycinanie

W celu dokładnego uformowania konturów, np. w obszarze bikini, ustawić przełącznik golenie/trymer ⑤ w pozycji «trim» (C1).

Aby przystrzyc włosy na jednakową długość (około 4 mm), np. w obszarze bikini, ustawić przełącznik golenie/trymer ⑤ w pozycji «trim» i założyć nasadkę OptiTrim ② na głowicę golarki (C2).

Po goleniu

Po zakończeniu golenia, skórę można nawilżyć odrobiną kremu lub balsamu. Bezpośrednio po goleniu należy unikać stosowania substancji mogących wywołać podrażnienia skóry, takich jak dezodoranty lub inne kosmetyki zawierające alkohol.

Czyszczenie



Możliwość mycia pod bieżącą wodą.

Regularne czyszczenie zapewnia lepsze efekty golenia. Po każdym goleniu, oczyścić golarkę w następujący sposób (D1):

- Aby zdjąć głowicę golarki, nacisnąć przyciski blokady ④.
- Głowicę golarki oraz blok ostrzy umyć oddzielnie w ciepłej, bieżącej wodzie. Do mycia golarki można użyć naturalnego mydła, o ile nie zawiera ono cząstek lub substancji ścierających. Dokładnie spłukać pianę.
- Zdemontowane blok ostrzy oraz głowicę pozostawić do wyschnięcia.

Golarkę można też czyścić przy użyciu szczotki dostarczonej w zestawie (D2):

- Aby zdjąć głowicę golarki, nacisnąć przyciski blokady ④. Delikatnie ostukać dolną część głowicy golarki o płaską powierzchnię (nie dotykać folii).
- Oczyścić szczotką blok ostrzy oraz wnętrze głowicy golarki. Foliai golącej nie wolno czyścić szczotką, ponieważ grozi to jej uszkodzeniem.

Konserwacja

- Elementy golące trzeba smarować regularnie co 3 miesiące (E). Jeżeli golarka jest myta pod bieżącą wodą, to trzeba ją smarować po każdym myciu. Folię golącą oraz metalowe elementy trymera do długich włosów nasmarować małą ilością lekkiego oleju do maszyn do szycia lub wazelinę. Następnie zdjąć głowicę golarki i nasmarować niewielką ilością wazeliny miejsce przedstawione na rysunku (E).
- Folia goląca oraz blok ostrzy są elementami precyzyjnymi, które z biegiem czasu ulegają zużyciu. Aby zapewnić optymalne działanie golarki, folię oraz blok ostrzy trzeba wymienić, gdy tylko zauważy się pogorszenie skuteczności golenia.
- Nie używać urządzenia z uszkodzoną folią golącą.
- **Wymiana ostrzy i folii golącej**
Folia goląca: Aby zdjąć głowicę golarki, nacisnąć przyciski blokady ④. Aby wyjąć folię golącą, nacisnąć niebieską plastikową ramkę (F). Aby zamontować nową folię, włożyć ją od wnętrza głowicy golarki.
Blok ostrzy: Aby zdemontować blok ostrzy, nacisnąć go i obrócić o 90° (G1), a następnie wyjąć go. Aby zamontować nowy blok ostrzy, docisnąć go do uchwytu, po czym obrócić o 90° (G2).

Podane informacje mogą ulec zmianie.

Ten produkt jest zgodny z EMC
– Dyrektywą 89/336/EEC.



Prosimy nie wyrzucać urządzenia do śmieci po zakończeniu jego użytkowania. W tym przypadku urządzenie powinno zostać dostarczone do najbliższego serwisu Braun lub do adekwatnego punktu na terenie Państwa kraju, zajmującego się zbieraniem z rynku tego typu urządzeń.



Warunki gwarancji

1. Procter and Gamble DS Polska sp. z.o.o. gwarantuje sprawne działanie sprzętu w okresie 24 miesięcy od daty jego wydania Kupującemu. Ujawnione w tym okresie wady będą usuwane bezpłatnie, przez wymieniony przez firmę Procter and Gamble DS Polska sp. z.o.o. autoryzowany punkt serwisowy, w terminie 14 dni od daty dostarczenia sprzętu do autoryzowanego punktu serwisowego.
2. Kupujący może wysłać sprzęt do naprawy do najbliższej znajdującego się autoryzowanego punktu serwisowego wymienionego przez firmę Procter and Gamble DS Polska sp. z.o.o. lub skorzystać z pośrednictwa sklepu, w którym dokonał zakupu sprzętu. W takim wypadku termin naprawy ulegnie wydłużeniu o czas niezbędny do dostarczenia i odbioru sprzętu.
3. Kupujący powinien dostarczyć sprzęt w oryginalnym opakowaniu fabrycznym dodatkowo zabezpieczonym przed uszkodzeniem. Uszkodzenia spowodowane niedostatecznym zabezpieczeniem sprzętu nie podlegają naprawom gwarancyjnym.
4. Niniejsza gwarancja jest ważna z dokumentem zakupu i obowiązuje na terytorium Rzeczypospolitej Polskiej.
5. Okres gwarancji przedłuża się o czas od zgłoszenia wady lub uszkodzenia do naprawy sprzętu.
6. Naprawa gwarancyjna nie obejmuje czynności przewidzianych w instrukcji, do wykonania których Kupujący zobowiązany jest we własnym zakresie i na własny koszt.
7. Ewentualne oczyszczenie sprzętu dokonywane jest na koszt Kupującego według cennika danego autoryzowanego punktu serwisowego i nie będzie traktowane jako naprawa gwarancyjna.
8. Gwarancja nie są objęte:
 - a) mechaniczne uszkodzenia sprzętu spowodowane w czasie jego użytkowania lub w czasie dostarczania sprzętu do naprawy;
 - b) uszkodzenia i wady wynikłe na skutek:
 - używania sprzętu do celów innych niż osobisty użytek;
 - niewłaściwego lub niezgodnego z instrukcją użytkowania, konserwacji, przechowywania lub instalacji;
 - używania niewłaściwych materiałów eksploatacyjnych;
 - napraw dokonywanych przez nieuprawnione osoby;
 - stwierdzenie faktu takiej naprawy lub samowolnego otwarcia sprzętu powoduje utratę gwarancji;
 - przeróbek, zmian konstrukcyjnych lub używania do napraw nieoryginalnych części zamiennych firmy Braun;
 - c) części szklane, żarówki oświetlenia;
 - d) ostrza i folie do golarek oraz materiały eksploatacyjne.
9. Bez nazwy i modelu sprzętu, daty jego zakupu potwierdzonej pieczętką i podpisem sprzedawcy karta gwarancyjna jest nieważna.
10. Niniejsza gwarancja na sprzedany towar konsumpcyjny nie wyłącza, nie ogranicza ani nie zawiesza uprawnień Kupującego wynikających z niezgodności towaru z umową.

Naše výrobky jsou vyrobeny tak, aby splňovaly nejvyšší nároky na kvalitu, funkčnost a design. Braun Silk&Soft je navržen tak, aby zajišťoval perfektní a komfortní holení, jak nohou, tak i podpaží a linie bikin. Doufáme, že budete se svým novým strojkem Braun Lady shaver plně spokojeni.

Váš strojek Braun Silk&Soft je napájen ze dvou 1.5 V baterií. Pro zajištění optimálního výkonu používejte alkalicko-manganové baterie (typ LR 6, AM3, AA, např. Duracell). Tyto baterie poskytnou kapacitu až 90 minut holení.


Popis

- ① Nástavec OptiShave
- ② Nástavec OptiTrim
- ③ Holicí hlava
- ③a Holicí planžeta
- ③b SoftStrip
- ③c Změkčovací podložka EasyGlide
- ③d Zastříhovač dlouhých chloupků
- ④ Uvolňovací tlačítka
- ⑤ Přepínač pro zastříhávání (TrimLock)
- ⑥ Břitový blok
- ⑦ Spínač zapnutí/vypnutí
- ⑧ Bateriový prostor

Vložení baterií

Otevřete bateriový prostor ⑧ a vložte baterie tak, aby byla správně jejich polarita podle vyznačení. Před uzavřením prostoru na baterie se ujistěte, že je kryt suchý a čistý.

Poznámka: Pokud nebudete strojek dlouhou dobu používat, nenechávejte baterie vložené (mohly by vytéci). Vybité a prošlé baterie z holicího strojku vždy okamžitě vyjměte.

Použité baterie se nesmí vyhazovat do běžného domovního odpadu. Odevzdejte je prosím na speciálním sběrném místě nebo je vraťte prodejci nebo do autorizovaného servisního střediska. 

Holení



Hedvábně hladké pokožky je dosaženo díky tomu, že systém Silk&Soft zachytává i problémové chloupky, vestavěný pásek SoftStrip napíná pokožku pro hladké oholení a výkyvná holicí planžeta i zastříhovač dlouhých chloupků perfektně přiléhají k pokožce. To vše zajišťuje vynikající hladké oholení. Změkčovací podložka EasyGlide zajišťuje hladké klouzání po pokožce a snižuje její podráždění, takže holení je šetrné a příjemné. Přídavný nástavec OptiShave umožňuje obzvláště hladké a komfortní holení nohou.



- Stiskněte a posuňte nahoru spínač zapnutí/vypnutí ⑦, abyste strojek zapnuli. Jistěte se, že přepínač (TrimLock) ⑤ je v poloze pro holení «shave».
- Pro optimální výsledek holení nasadte nástavec OptiShave na holicí hlavu (A). Tím je zajištěna perfektní přesnost holení a optimální úhel, protože oba holicí díly, holicí planžeta i zastříhovač dlouhých chloupků, jsou v kontaktu s pokožkou.
- Pohybuje strojkem pomalu proti směru růstu chloupků. Holicí díly se přizpůsobují obrysům těla, zastříhovač nejprve nadzdvihne všechny delší chloupky a odstříhne je. Potom holicí planžeta dohledka oholí veškeré krátké chloupky.
- Pokud jste se neholili delší dobu, sejměte nástavec OptiShave, aby se

rychleji předem oholili dlouhé chloupky (B).

- Také při holení obtížněji dosažitelné partie podpaží sejměte nástavec OptiShave.
- Vždy dbejte na to, aby oba díly, holicí planžeta i zastříhovač dlouhých chloupků, byly v kontaktu s pokožkou.

Zastříhování & tvarování

Pro dosažení přesných linií a kontur na linii bikin přepněte zastříhovač dlouhých chloupků  posunutím přepínače TrimLock  do polohy «trim» (C1).

Pro zastřížení chloupků na běžnou délku (asi 4 mm), např. v oblasti bikin, přepněte na zastříhovač dlouhých chloupků , nasadte nástavec OptiTrim  na holicí hlavu (C2).

Po skončení holení


Po skončení holení můžete použít trochu tělového mléka nebo krému. Nicméně vyvarujte se bezprostředního používání dráždivých substancí, jako např. deodorantů obsahujících alkohol.

Čištění



Tento přístroj je vhodný pro čištění pod tekoucím vodovodním kohoutkem.

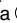
Pravidelné holení zajišťuje lepší výsledky holení. Po každém holení postupujte následujícím způsobem (D1):

- Stiskněte uvolňovací tlačítka  a sejměte holicí hlavu.
- Opláchněte odděleně holicí hlavu a břitový blok pod teplou tekoucí vodou. Můžete také použít přírodní mydlo, pokud neobsahuje žádné částice nebo


abrazivní látky. Opláchněte všechnu pěnu.

- Nechejte břitový blok a holicí hlavu vyschnout, každý zvlášť.

Alternativně můžete holicí strojek vyčistit pomocí přiloženého kartáčku (D2):

- Stiskněte uvolňovací tlačítka  a sejměte holicí hlavu. jemně vyklepejte spodek holicí hlavy o plochou podložku (ne o planžetu).
- Kartáčkem vyčistěte břitový blok a vnitřek holicí hlavy. Holicí planžetu však kartáčkem nečistěte, planžeta by se tím mohla poškodit.

Udržení strojku Braun Silk&Soft ve špičkové formě

- Holicí díly je třeba každé 3 měsíce promazat (E). Pokud čistíte holicí strojek pod tekoucí vodou, promažte je po každém čištění. Naneste malé množství oleje na šicí stroje nebo vaseliny na holicí planžetu a na kovové části zastříhovače dlouhých chloupků. Pak sejměte holicí hlavu a také na ni aplikujte nepatrné množství vaseliny, jak je znázorněno na obrázku (E).
- Holicí planžeta a břitový blok jsou přesné součástky, které po čase podléhají opotřebení. Abyste udrželi optimální holicí výkon, vyměňte planžetu a břitový blok, jakmile zaznamenáte snížení výkonu při holení.
- Neholte se, je-li poškozena planžeta.
- **Jak vyměnit holicí díly**
Holicí planžeta: Stiskněte uvolňovací tlačítka  a sejměte holicí hlavu. Abyste mohli sejmout holicí planžetu, stiskněte modrý umělohmotný rámeček (F). Novou planžetu vložte z vnitřní strany holicí hlavy.
Břitový blok: Chcete-li sejmout břitový blok, stiskněte jej a otočte o 90° (G1),

pak jej vytáhněte. Nový břitový blok namáčkněte na držák břitového bloku a otočte jím o 90° (G2).

Deklarovaná hodnota emise hluku tohoto spotřebiče je 67 dB(A), což představuje hladinu A akustického výkonu vzhledem na referenční akustický výkon 1 pW.

Změny jsou vyhrazeny bez předchozího upozornění.

Tento výrobek odpovídá směrnici ES 89/336/EEC.



Po skončení životnosti neodhazujte prosím tento výrobek do běžného domovního odpadu. Můžete jej odevzdat do servisního střediska Braun nebo na příslušném sběrném místě zřízeném dle místních předpisů.



Záruka

Na tento výrobek poskytujeme záruku po dobu 2 let od data prodeje spotřebiteli. Během této záruční doby bezplatně odstraníme závady na výrobku, způsobené vadami materiálu nebo chybou výroby. Oprava bude provedena podle našeho rozhodnutí buď opravou nebo výměnou celého výrobku. Tato záruka platí pro všechny země, kam je tento výrobek dodáván firmou Braun nebo jejím autorizovaným distributorem.

Tato záruka se nevztahuje: na poškození, vzniklá nesprávným používáním a údržbou, na běžné opotřebení (např.

břitového bloku a folie), jakož i na defekty, mající zanedbatelný vliv na hodnotu a použitelnost přístroje. Záruka pozbývá platnosti, pokud byl výrobek mechanicky poškozen nebo pokud jsou opravy provedeny neautorizovanými osobami nebo pokud nejsou použity originální díly Braun. Příklad je určen výhradně pro domácí použití. Při použití jiným způsobem nelze uplatnit záruku.

Poskytnutím záruky nejsou dotčena práva spotřebitele, která se ke koupi věci váží podle zvláštních právních předpisů.

Záruka platí jen tehdy, je-li záruční list řádně vyplněn (datum prodeje, razítko prodejny a podpis prodáváče) a je-li současně s ním předložen prodejní doklad (dále jen doklady o koupi).

Chcete-li využít servisních služeb v záruční době, předejte nebo pošlete kompletní přístroj spolu s doklady o koupi do autorizovaného servisního střediska Braun. Aktualizovaný seznam servisních středisek je k dispozici v prodejnách výrobků Braun.

Volejte bezplatnou infolinku 0800 11 33 22 pro informaci o nejbližším servisním středisku Braun.

O případné výměně přístroje nebo zrušení kupní smlouvy platí příslušná zákonná ustanovení. Záruční doba se prodlužuje o dobu, po kterou byl výrobek podle záznamu z opravy v záruční opravě.

Slovenský

Naše výrobky sú vyrobené tak, aby spĺňali tie najvyššie nároky na kvalitu, funkčnosť a dizajn. Braun Silk&Soft je navrhnutý tak, aby zaisťoval perfektné a komfortné holenie tak nôh ako aj podpazušia a línie bikin. Dúfame, že budete so svojim novým strojčekom Braun Lady shaver vysoko spokojní.

Váš strojček Braun Silk&Soft je napájaný pomocou dvoch 1,5 V batérií. Pre zaistenie optimálneho výkonu používajte alkaliccko-manganové batérie (typ LR 6, AM3, AA, napr. Duracell). Tieto batérie poskytnú kapacitu pre až 90 minút holenia.

Popis

- ① Nástavec OptiShave
- ② Nástavec OptiTrim
- ③ Holiaca hlava
- ③a Holiaca planžeta
- ③b SoftStrip
- ③c Zmäkčovacia podložka EasyGlide
- ③d Zastrihávač dlhých chĺpkov
- ④ Uvoľňovacie tlačidlá
- ⑤ Prepínač pre zastrihávanie (TrimLock)
- ⑥ Britový blok
- ⑦ Prepínač zapnutie/vypnutie
- ⑧ Priestor pre batérie

Vloženie batérií

Otvorte priestor pre batérie ⑧ a vložte batérie podľa vyznačenej polarít. Pred uzatvorením priestoru na batérie sa presvedčte, že je kryt suchý a čistý. **Poznámka:** Ak nebudete strojček dlhší čas používať, nenechávajte batérie vložené (mohli by vytiecť). Vybité a staré batérie z holiaceho strojčeka vždy okamžite vyberte.

Použitie batérie nie je dovolené vyhadzovať do bežného domového odpadu. Odovzdajte ich prosím na špeciálnom zbernom mieste alebo ich vráťte predajcovi, prípadne ich odovzdajte do autorizovaného servisného strediska.



Holenie

Hodvábne hladkú pokožku strojček zabezpečuje vďaka tomu, že systém Silk&Soft zachytáva aj problémové chĺpky, zabudovaný pásik SoftStrip napína pokožku pre hladké oholenie a výkyvná holiaca planžeta aj zastrihávač dlhých chĺpkov perfektne priliehajú k pokožke. To všetko zaisťuje vynikajúce hladké oholenie.

Zmäkčovacia podložka EasyGlide zaisťuje hladké kĺzanie po pokožke a znižuje jej podráždenie, takže holenie je šetrné a príjemné. Prídavný nástavec OptiShave umožňuje obzvlášť hladké a komfortné holenie nôh.

- Stlačte a posuňte nahor prepínač zapnutia/vypnutia ⑦, aby ste strojček zapli. Uistite sa, že prepínač (TrimLock) ⑤ je v polohe pre holenie «shave».
- Pre optimálny výsledok holenia nasadte nástavec OptiShave na holiacu hlavu (A). Tým je zaistená perfektná presnosť holenia a optimálny uhol, pretože obidva holiace diely, holiaca planžeta aj zastrihávač dlhých chĺpkov, sú v kontakte s pokožkou.
- Pohybujte strojčekom pomaly proti smeru rastu chĺpkov. Holiace diely sa prispôbujú obrysom tela, zastrihávač najprv naddvihne všetky dlhšie chĺpky a odstrihne ich. Potom holiaca planžeta dohľadka oholí všetky krátke chĺpky.

- Ak ste sa dlhšiu dobu neholili, odoberte nástavec OptiShave, aby sa rýchlejšie vopred oholili dlhé chĺpky (B).
- Taktiež pri holení problematicky dosiahnuteľných partií podpažia odoberte nástavec OptiShave.
- Vždy dbajte na to, aby obidva diely, holiaca planžeta aj zastrihávač dlhých chĺpkov, boli v kontakte s pokožkou.

Zastrihávanie & tvarovanie

Pre dosiahnutie presných línií a kontúr na línií bikín prepnite zastrihávač dlhých chĺpkov (30) posunutím prepínača (TrimLock) (5) do polohy «trim» (C1).

Pre zastrihnutie chĺpkov na bežnú dĺžku (asi 4 mm), napr. v oblasti bikín, prepnite na zastrihávač dlhých chĺpkov (30), nasadte nástavec OptiTrim (2) na holiacu hlavu (C2).

Po skončení holenia

Po skončení holenia môžete použiť malé množstvo telového mlieka alebo krému. Vyvarujte sa však bezprostrednému používaniu dráždivých substancií, ako napr. dezodorantov obsahujúcich alkohol.

Čistenie



Tento prístroj je vhodný pre čistenie pod tečúcou vodou.

Pravidelné holenie zaisťuje lepšie výsledky holenia. Po každom holení postupujte nasledujúcim spôsobom (D1):

- Stlačte uvoľňovacie tlačidlá (4) a odoberte holiacu hlavu.
- Opláchnite oddelene holiacu hlavu a britový blok pod teplou tečúcou vodou. Môžete tiež použiť prírodné mydlo, pokiaľ neobsahuje žiadne častice alebo abrazívne látky. Opláchnite

všetku penu.

- Nechajte britový blok a holiacu hlavu vyschnúť, a to každý diel osobitne.

Holiaci strojček môžete tiež vyčistiť pomocou priloženej kefy (D2):

- Stlačte uvoľňovacie tlačidlá (4) a odoberte holiacu hlavu. jemne vyklepte spodok holiacej hlavy o plochú podložku (nie o planžetu).
- Kefkou vyčistíte britový blok a vnútrajšok holiacej hlavy. Holiacu planžetu však kefkou nečistíte, planžeta by sa tým mohla poškodiť.

Udržanie strojčeka Braun Silk&Soft v špičkovej forme

- Holiace diely je potrebné každé 3 mesiace premasť (E). Ak čistíte holiaci strojček pod tečúcou vodou, premažte ho po každom čistení. Naneste malé množstvo oleja pre šijacie stroje alebo špeciálnej vazelíny na holiacu planžetu a na kovové časti zastrihávača dlhých chĺpkov. Následne odoberte holiacu hlavu a taktiež na ňu naneste malé množstvo špeciálnej vazelíny, ako je to znázomené na obr. (E).
- Holiaca planžeta a britový blok sú presné súčiastky, ktoré po čase podliehajú opotrebovaniu. Aby ste udržali optimálny holiaci výkon, vymeňte planžetu a britový blok, akonáhle zaznamenáte zníženie výkonu pri holení.
- Strojček nepoužívajte, ak je poškodená planžeta.
- Ako vymeniť holiace diely
Holiaca planžeta: Stlačte uvoľňovacie tlačidlá (4) a odoberte holiacu hlavu. Aby ste mohli odobrať holiacu planžetu, stlačte modrý umelohmotný rámček (F). Novú planžetu vložte do vnútra holiacej hlavy.
Britový blok: Ak chcete odobrať britový

blok, stlačte ho a otočte o 90° (G1), následne ho vyťahnite. Nový britový blok nasuňte na držiak britového bloku a otočte ho o 90° (G2).

Deklarovaná hodnota emisie hluku tohoto spotrebiča je 67 dB(A), čo predstavuje hladinu A akustického výkonu vzhľadom na frekvenčný akustický výkon 1 pW.

Právo na zmeny vyhradené.

Toto zariadenie bolo vyrobené v súlade so smernicami ES89/336/EEC.

Po skončení životnosti neodhadzujte zariadenie do bežného domového odpadu. Zariadenie odovzdajte do servisného strediska Braun alebo na príslušnom zbernom mieste zariadenom podľa miestnych predpisov a noriem.



Záruka

Na tento výrobok poskytujeme záruku po dobu 2 rokov odo dňa predaja spotrebiteľovi. Počas tejto záručnej doby bezplatne odstránime závady na výrobku, spôsobené vadami materiálu alebo chybou výroby a to podľa nášho rozhodnutia buď opravou alebo výmenou celého výrobku. Táto záruka platí pre všetky krajiny, kde tento výrobok dodáva firma Braun alebo jej autorizovaný distribútor.

Táto záruka sa nevzťahuje: na

poškodenia, ktoré vzniknú nesprávnym používaním a údržbou, na bežné opotrebenie (napr. britového bloku a fólie) ako aj na defekty, ktoré majú zanedbateľný vplyv na hodnotu a použitie prístroja. Záruka stráca platnosť v prípade, že výrobok bol mechanicky poškodený, alebo sa uskutočnili opravy neautorizovanými osobami, alebo sa nepoužili originálne diely Braun. Prístroj je výhradne určený na domáce použitie. Pri použití iným spôsobom nie je možné záruku uplatniť.

Poskytnutím záruky nie sú ovplyvnené spotrebiteľské práva, ktoré sa ku kúpe predmetu viažu podľa zvláštnych predpisov.

Záruka platí iba vtedy, ak je záručný list riadne vyplnený (dátum predaja, pečiatka predajne a podpis predavača) a zároveň s ním predložený doklad o predaji (ďalej iba doklady o zakúpení).

Ak chcete využiť servisné služby v záručnej dobe, kompletný prístroj spolu s dokladmi o zakúpení odovzdajte alebo zašlite do autorizovaného servisného strediska Braun. Aktualizovaný zoznam servisných stredísk je k dispozícii v predajniach výrobkov Braun. Vzhľadom na prípadnú výmenu prístroja alebo na zrušenie kúpnej zmluvy platia príslušné zákonné ustanovenia. Záručná doba sa predlžuje o dobu, počas ktorej bol výrobok podľa záznamu z opravovne v záručnej oprave..

Termékeinket a legmagasabb minőségi, funkcionalitás és design elvárások kielégítésére tervezték. A Braun Silk&Soft női borotvával könnyedén és kényelmesen távíthatja el a szőrszálakat a lábáról, a hónaalj és a bikinivonal területeiről. Reméljük, örömet leli új Braun szőrtelenítő készülékében.

Az Ön Braun Silk&Soft borotvája 2 db 1,5 Voltos elemmel működik. A legjobb borotválkozási eredmény, érdekében használjon alkáli elemeket. (Duracell LR 6, AM3, AA, stb.) Ezek az elemek átlagosan 90 perces borotválkozási időt biztosítanak.

Leírás

- ① OptiShave kiegészítő
- ② OptiTrim kiegészítő
- ③ Borotvafej
- ④ Borotvaszita
- ⑤ SoftStrip bőrfeszítő
- ⑥ EasyGlide párna
- ⑦ Hosszúszőr-vágó
- ⑧ Kiengedőgomb
- ⑨ Hosszúszőr-vágó kapcsoló
- ⑩ Vágókés
- ⑪ Be/ki kapcsoló gomb
- ⑫ Elemtartó

Az elemek behelyezése

Nyissa fel az elemtartót ⑫ és helyezze be az elemeket a jelzés szerint. Az elemtartó fedelének bezárása előtt győződjön meg arról, hogy a fedél száraz és tiszta.

Megjegyzés: Amennyiben hosszabb ideig nem használja a készüléket ne hagyja az elemeket a tartóban (esetleg kifolyhatnak). A lejárt elemeket azonnal vegye ki a készülékből.

A környezetszennyezés elkerülése érdekében arra kérjük, ha a lemerülta elemeket ne bobja a háztartási szemétbe. Ezeket leadhatja a Braun szervízközpontban, illetve az elhasznált elemek gyűjtésére kijelölt telepeken.





Szőrtelenítés

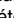
A selymes, síma bőr eléréséhez a Braun Silk&Soft rendszer megbirkózik még a nehezen elkapható szőrszálakkal is: a beépített SoftStrip kifeszíti a bőrt, így a rugalmas nyírórendszer könnyedén eltávolítja a szőrszálakat. A kíméletes borotválás érdekében az EasyGlide párna segíti a borotvafej akadálymentes siklását a bőrfelületen, ezzel is csökkentve a bőrirritáció lehetőségét. Az OptiShave kiegészítő biztosítja a lábak alapos, kíméletes szőrtelenítését.

- Nyomja meg és csúsztassa felfelé a be/kikapcsoló gombot ⑪ a készülék bekapcsolásához. Győződjön meg arról, hogy a Hosszúszőr-vágó kapcsoló ⑨ «shave», azaz borotválási helyzetben van.
- A legoptimálisabb eredmény érdekében, helyezze fel az OptiShave kiegészítőt a borotvafejre (A). A készüléket a szőrtelenítéshez szükséges legoptimálisabb szögben tartja így mind a borotvaszita, mind a hosszúszőr-vágó a legmegfelelőbb módon érintkezik a szőrtelenítendő felülettel.
- A szőr növekedési irányával ellentétesen vezesse a készüléket a bőrön. A test vonalát követve a hosszúszőr-vágó először felállítja, majd levágja a hosszabb szőröket. Ezt követi a borotvaszita, amely eltávolítja az összes még megmaradt szőröcskét.

- Amennyiben hosszabb ideig nem szörtelenítette a területet, távolítsa el a készülékről az OptiShave kiegészítőt, így a hosszabb szőrszálakat gyorsabban lerövidítheti (B).
- A nehezen hozzáférhető területek pl. hónaalj szörtelenítéséhez is távolítsa el az OptiShave kiegészítőt, a jobb hozzáférhetőség érdekében.
- Ügyeljen arra, hogy mind a borotvaszita, mind a hosszúszőr-vágo használat közben folyamatosan érintkezzen a bőrfelülettel.

Vágás és formázás

A pontos szélek és kontúrok borotválásához pl.: bikinivonal, kapcsolja a hosszúszőr-vágót  a kapcsoló  «trim» (C1) pozícióba való elcsúsztatásával.

A szőrszálak egyenletes hosszúságra vágásához (kb. 4 mm) pl. a bikinivonalnál, zárja le a hosszúszőr-vágót, helyezze fel az OptiTrim feltétet  a borotvafejre (C2).

Szörtelenítés után


A szörtelenítést követően finoman krémezze be a bőrét. Közvetlenül a használat után azonban legyen óvatos parfüm és dezodor használatával.

Tisztítás



A készülék folyó csapvíz alatt mosható.


A készülék rendszeres tisztításával jobb borotválkozási eredményt ér el. Minden borotválkozás után végezze el a következő műveleteket (D1):

- Nyomja meg a kiengedőgombot  és emelje le a botovafejet.
- Meleg folyóvíz alatt öblítse le a borotvafejet és a kést külön-külön.

Néha használjon szappant (természetes alapú folyékony szappant, melyben kemény szemcsék, vagy egyéb rongálódást okozó anyagok nincsenek). Öblítse le az összes habot.

- Ezután hagyja megszáradni a szétszedett részeket.

Tisztíthatjuk a készüléket szárazon, folyóvíz nélkül is, a kefe segítségével (D2):

- Nyomja meg a kiengedőgombot  és emelje le a botovafejet. A borotvafejet könnyedén kopogtassa ki egy síma felületre (a szita felületét soha ne kopogtassa).
- Kefével tisztítsa meg a kést és a vágófejt belső részét. Ne tisztítsa a szitát kefével, mert könnyen megsérülhet.

Így tarthatja Braun Silk&Soft készülékét a legjobb formában

- A nyíróalkatrészek rendszeres, 3 havonta történő olajozást igényelnek (E). Amennyiben a botovafejet folyóvíz alatt tisztítja, minden tisztítás után olajozza azt. Tegyen egy csepp finom gépolajat vagy gépszirt a szitára és a hosszúszőr-vágó fém részeire. Ezután távolítsa el a borotvafejet és olajozza be a kés felfüggesztését is, amint azt a képeknél az (E) részben is láthatja.
- A szita és a kés olyan precíziós alkatrészek, melyek idővel elhasználódnak. Cserélje le a szitát és a kést 18 havonként, vagy ezen alkatrészek elhasználódásakor, hogy Ön azt kapja, amit elvár egy Braun borotvától: kényelmes, tökéletes simaságot biztosító borotválást.
- Soha ne használja a készüléket, ha sérült a szita.

• **A nyíróalkatrészek cseréje**

Borotvaszita: Nyomja meg a kiengedőgombot ④ és emelje le a borotvafejet. A borotvaszita eltávolításához nyomja meg a kék színű műanyag keretet (F). Az új szitát a borotvafej belsejébe alulról fölfelé helyezze be.

Kés: A kés eltávolításához nyomja azt lefelé és forgassa el 90°-al (G1), majd emelje le. Az új kést helyezze fel, nyomja a készülékház felé és forgassa el 90°-al (G2).

A változtatás jogát fenntartjuk.

A termék megfelel az EMC 89/336/EEC irányelvnek.



A környezetszennyezés elkerülése érdekében arra kérjük, hogy a készülék hasznos élettartalma végén ne dobja azt a háztartási szemétbe. A működésképtelen készüléket leadhatja a Braun szervizközpontban, vagy az országa szabályainak megfelelő módon dobja a hulladékgyűjtőbe.



Garancia

A Braun – ismerve termékei megbízhatóságát, készülékeire két év garanciát vállal, azzal a megkötéssel, hogy a jótállási igényt a készülék csomagolásában található Jótállási Nyilatkozatban feltüntetett Braun márkaszervizekben lehet érvényesíteni.

A garancia hatálya alól kivételt képeznek azok a meghibásodások, amelyek a készülék szakszerűtlen, vagy nem rendeltetésszerű használatára vezethetők vissza, valamint azok az apróbb hibák, amelyek a készülék értékét, vagy használhatóságát nem befolyásolják.

A garancia nem vonatkozik a gyorsan kopó, rendszeresen cserélendő tartozékokra (pl. Borotvaszita, kés, stb.)

A jótállási igény érvényesítésére vonatkozó részletes tájékoztató a készülék csomagolásában található.

Naši izdelki so zasnovani tako, da njihova kakovost, funkcionalnost in oblika ustrezajo najvišjim standardom. Brivnik Silk&Soft omogoča temeljito britje in udobno uporabo ter je prava izbira za britje nog, pazduh in bikini predela. Zato upamo, da bo vaš novi brivnik Braun v celoti izpolnil vaša pričakovanja in da ga boste z veseljem uporabljali.

Brivnik Braun Silk&Soft deluje z dvema 1,5-voltnima baterijama. Za optimalno delovanje uporabljajte alkalne manganske baterije (tipa LR 6, AM3, AA, na primer znamke Duracell), ki zagotavljajo do 90 minut britja.

Opis

- ① Nastavek OptiShave
- ② Nastavek OptiTrim
- ③ Brivska glava
- ③a Mrežica brivnika
- ③b Trak SoftStrip
- ③c Blazinica EasyGlide
- ③d Prirezovalnik daljših dlak
- ④ Tipki za sprostitev brivske glave
- ⑤ Stikalo (TrimLock)
- ⑥ Blok rezil
- ⑦ Stikalo za vklop/izklop
- ⑧ Prostor za baterije

Vstavljanje baterij

Odprite prostor za baterije ⑧ in vstavite bateriji, tako da sta pola obrnjena, kot je označeno. Preden zaprete prostor za baterije, se prepričajte, da je pokrov suh in čist.

Opozorilo: Če brivnika dalj časa ne uporabljate, odstranite baterije (sicer obstaja nevarnost, da iztečejo). Baterije, ki jim je potekla življenjska doba, takoj odstranite iz brivnika.

Baterij, ki jim je potekla življenjska doba, ne smete zavreči skupaj z gospodinjstvi odpadki. Odnosite jih na posebna zbirna mesta, na prodajno mesto ali na pooblaščen servis.



Britje

Po uporabi brivnika bo vaša koža svilenato gladka, saj sistem Silk&Soft zajame tudi problematične dlačice, vgrajeni trak SoftStrip kožo napne, da omogoči čim bolj temeljito britje, mrežica brivnika in prirezovalnik daljših dlak pa zaobjameta kožo, tako da je britje popolnoma gladko. Blazinica EasyGlide zagotavlja še posebej nežno britje, saj brivnik gladko drsi po koži in jo tako manj draži.

Nastavek OptiShave omogoča posebej temeljito in udobno britje dlačic na nogah.

- Brivnik vklopite tako, da pritisnete na stikalo za vklop ⑦ in ga pomaknete navzgor. Stikalo (TrimLock) ⑤ mora biti v položaju «shave».
- Za optimalne rezultate britja na brivsko glavo namestite nastavek OptiShave (A). Nastavek omogoča izjemno temeljito britje in optimalen naklon brivnika, tako da sta mrežica in prirezovalnik daljših dlak v stiku s kožo.
- Brivnik počasi vodite v nasprotni smeri rasti dlak. Prirezovalnik daljših dlak, ki se prilagodi vašim oblikam, najprej dvigne daljše dlačice in jih prireže, nato pa mrežica brivnika odstrani vse preostale kratke dlačice.
- Če brivnik po dolgem premoru ponovno uporabljate, odstranite nastavek OptiShave, da bo prirezovanje daljših dlačic potekalo hitreje (B).
- Da boste lažje dosegli težje dostopna mesta pod pazduho, odstranite nastavek OptiShave.
- Vedno pazite, da sta mrežica in prirezovalnik daljših dlak v stiku s kožo.

Prerezovanje & oblikovanje

Za oblikovanje natančnih linij, kot je rob bikini predela, blokirajte prerezovalnik daljših dlak ③, tako da stikalo (TrimLock) ⑤ prestavite v položaj «trim» (C1).

V bikini predelu lahko dlačice skrajšate na enakomerno dolžino (približno 4 mm) tako, da blokirate prerezovalnik daljših dlak ③ in na glavo brivnika namestite nastavek OptiTrim ② (C2).

Po britju

Po končanem britju lahko na kožo nanesete kremo ali losjon. Vendar se takoj po britju izogibajte uporabi izdelkov, ki dražijo kožo, kot so na primer dezodoranti z vsebnostjo alkohola.

Čiščenje



Naprava je primerna za čiščenje pod tekočo vodo.

Redno čiščenje brivnika zagotavlja boljše rezultate britja. Po vsakem britju vam priporočamo naslednji postopek čiščenja (D1):

- Pritisnite na tipki za sprostitvev ④ in odstranite brivsko glavo.
- Brivsko glavo in blok rezil vsakega posebej splaknite pod toplo tekočo vodo. Uporabite lahko tudi naravno milo, ki ne vsebuje trdih delcev ali abrazivnih snovi. Peno temeljito izperite.
- Preden brivnik ponovno sestavite, počakajte, da se brivska glava in blok rezil posušita.

Brivnik lahko očistite tudi s priloženo ščetko (D2):

- Pritisnite na tipki za sprostitvev ④ in odstranite brivsko glavo. Spodnji del

brivske glave nežno iztrkajte na ravni površini (ne po mrežici).

- S ščetko očistite blok rezil in notranjost brivske glave. Mrežice brivnika ne smete čistiti s ščetko, ker jo lahko s tem poškodujete.

Vzdrževanje brivnika v brezhibnem stanju

- Vsake 3 mesece je potrebno dele brivnika naoljiti (E). Če glavo brivnika čistite pod tekočo vodo, jo je potrebno naoljiti po vsakem čiščenju. Kanite kapljico lahkega strojnega olja ali nanesite malo vazeline na mrežico in kovinske dele prerezovalnika. Nato odstranite brivsko glavo in nanesite majhno količino vazeline, kot prikazuje slika (E).
- Mrežica in blok rezil sta precizna sestavna dela, ki se sčasoma obrabita. Za ohranjanje optimalnih rezultatov britja ju je potrebno zamenjati, takoj ko opazite slabši učinek britja.
- Če sta mrežica brivnika poškodovani, brivnika ne smete uporabljati.
- Zamenjava delov brivnika
Mrežica brivnika: Pritisnite na tipki za sprostitvev ④ in odstranite brivsko glavo. S pritiskom na moder plastičen okvir odstranite mrežico brivnika (F). Novo mrežico vstavite v notranjost brivske glave.
Blok rezil: Blok rezil zamenjate tako, da ga pritisnete navzdol, zavrtite za 90° in snamete (G1). Nov blok rezil namestite tako, da ga vstavite v držalo bloka in obrnete za 90° (G2).

Pridržujemo si pravico do morebitnih sprememb.

Izdelek je skladen z evropsko smernico o elektromagnetni združljivosti 89/336/EEC.

Odslužene naprave ne smete odvreči skupaj z gospodinjskimi odpadki. Odnosite jo v Braunov servisni center ali na ustrezno zbirno mesto v skladu z veljavnimi predpisi.



Garancija

Za izdelek velja dvoletna garancija, ki začne veljati z datumom nakupa. V času trajanja garancije bomo brezplačno odpravili vse napake, ki so posledica slabega materiala ali izdelave, bodisi s popravilom bodisi z zamenjavo celega izdelka.

Ta garancija velja v vsaki državi, kjer je izdelek dobavljen od BRAUN ali njegovega pooblaščenega distributerja.

Garancija ne pokriva okvar, ki so posledica nepravilne uporabe, normalne obrabe (mrežice, bloki noža,...) in tudi ne okvar, ki v zanemarljivi meri vplivajo na vrednost ali delovanje aparata.

Garancija preneha veljati, če popravilo izvrši nepooblaščen oseba, oziroma če pri popravilu niso uporabljeni originalni Braunovi nadomestni deli.

Za popravilo v garancijskem roku izročite ali pošljite kompletan izdelek z računom pooblaščenemu Braunovemu servisu.

Za informacije pokličite pooblaščen servis ISKRA PRINS tel.
+ 386 1 476 98 00.

Naši su proizvodi dizajnirani tako da zadovoljavaju najviše standarde kvalitete, funkcionalnosti i dizajna. Braun Silk&Soft oblikovan je za savršeno i ugodno brijanje te predstavlja vrhunsko rješenje za brijanje nogu, zone ispod pazuha te bikini zone. Nadamo se da ćete i Vi uživati u brijanju s novim Braun brijačim aparatom za žene.

Vaš Braun Silk&Soft za rad treba dvije 1,5 V baterije. Za optimalan rad aparata, koristite alkalno-magnanske baterije (tip LR 6, AM3, AA, npr. Duracell). Ove baterije imaju kapacitet za otprilike 90 minuta brijanja.

Opis

- ① OptiShave nastavak
- ② OptiTrim nastavak
- ③ Glava aparata
- ③a Mrežica
- ③b SoftStrip trakica
- ③c EasyGlide jastučić
- ③d Trimmer (Podrezivač dugih dlačica)
- ④ Mehanizam za otpuštanje glave aparata
- ⑤ Prekidač s opcijom «trim/shave» (podrezivanje/brijanje)
- ⑥ Blok noža
- ⑦ Prekidač za uključivanje/isključivanje aparata
- ⑧ Odjeljak za baterije

Ulaganje baterija

Otvorite odjeljak za baterije ⑧ i uložite baterije tako da polovi gledaju u označenom smjeru. Prije zatvaranja odjeljka za baterije, obratite pozornost na poklopac koji treba biti suh i čist.

Napomena: Kada aparat ne koristite na duže vrijeme, izvucite baterije da ne procure. Istrošene baterije odmah izvucite iz aparata.

Kada se baterije istroše, nemojte ih odlagati zajedno s kućnim otpadom. Odložite ih na za to predviđenim odlagalištima ili kod prodavača odnosno autoriziranih servisnih centara.



Brijanje

Kako biste nakon brijanja imali svilenkasto glatku kožu, Silk&Soft sustav zahvaća čak i problematične dlačice: integrirana SoftStrip trakica prijanja uz kožu i čini je napetom pa fleksibilna mrežica i podrezivač dugih dlačica preciznije zahvaćaju dlačice, pružajući tako savršeno precizno brijanje.

EasyGlide jastučić omogućuje glatko pomicanje aparata uz kožu i smanjuje iritaciju kože.

Dodatni OptiShave nastavak omogućuje iznimno precizno i ugodno brijanje nogu.

- Za uključivanje pritisnite glavni prekidač ⑦ i gurnite ga prema gore. Pri pazite da prekidač s opcijom «trim/shave» ⑤ bude postavljen na «shave».
- Za optimalne rezultate brijanja, na glavu aparata postavite OptiShave nastavak (A), koji omogućuje savršeno prijanjanje aparata uz kožu i optimalni kut korištenja tako da su i mrežica i podrezivač dugih dlačica u idealnom kontaktu s kožom.
- Polako pomičite uređaj u smjeru suprotnom od rasta dlačica. Prilagođavajući se obliku tijela, podrezivač dugih dlačica prvo podiže i reže sve duže dlačice. Potom mrežica prelazi preko istog područja i uklanja kratke dlačice čini kožu svilenkasto glatkom.
- Ukoliko niste brijali dlačice na neko duže vrijeme, skinite OptiShave nastavak kako biste brže podrezali duge dlačice i pripremili ih za brijanje (B).

- Također, kod brijanja teže pristupačne zone ispod pazuha, skinite OptiShave nastavak kako biste što lakše zahvatili dlačice.
- Vodite računa o tome da oboje, i mrežica i podrezivač dugih dlačica budu u kontaktu s kožom.

Podrezivanje & Stiliziranje

Za precizno oblikovanje linija, npr. bikini linije, aktivirajte podrezivač dugih dlačica (30), postavljajući prekidač s opcijom «trim/shave» (5) na «trim» (C1).

Za podrezivanje dlačica na jednaku dužinu (oko 4 mm), npr. u bikini zoni, aktivirajte podrezivač dugih dlačica (30) i postavite OptiTrim nastavak (2) na glavu aparata (C2).

Mogućnost korištenja aparata dok se tuširate

Braun Silk&Soft aparat za brijanje možete koristiti i dok se tuširate. Upotrebjavajte li aparat dok ste pod tušem, preporučujemo korištenje pjene ili gela za brijanje.

Čišćenje



Ovaj uređaj možete čistiti pod mlazom tekuće vode.

Redovito čišćenje omogućuje kvalitetniji i bolji rad aparata. Nakon svakog brijanja napravite sljedeće (D1):

- Pritisnite mehanizam za otpuštanje (4) i skinite glavu aparata.
- Isperite odvojeno glavu aparata i blok noža tekućom toplom vodom. Za čišćenje možete koristiti i sapun na prirodnoj bazi ukoliko ne sadrži nikakva jaka sredstva. Dobro isperite pjenu.

- Uz pomoć četkice očistite blok noža i unutrašnjost glave aparata.
- Ostavite blok noža i glavu aparata da se suše, odvojeno.

Aparat možete čistiti i četkicom koja je uključena u pakiranje (D2):

- Pritisnite mehanizam za otpuštanje i skinite glavu aparata. Lagano tapkajte donjim dijelom glave aparata (nikada mrežicom) po ravnoj površini da ispadnu zaostale dlačice.
- Uz pomoć četkice očistite blok noža i unutrašnjost glave aparata. Četkicom nikako nemojte čistiti mrežicu jer bi je to moglo oštetiti.

Održavanje Braun Silk&Soft aparata u vrhunskom stanju

- Dijelove za brijanje treba redovito podmazivati svaka 3 mjeseca (E). Ako glavu aparata čistite pod tekućom vodom, podmažite je nakon svakog čišćenja. Mrežicu i metalne dijelove podrezivača dugih dlačica premažite s malo (kap) laganog strojnog ulja ili vazelina. Tada skinite glavu aparata i na nju stavite malo vazelina kao što je prikazano na slici u odlomku (E).
 - Mrežica i blok noža su osjetljivi dijelovi koji se s vremenom istroše. Kako biste zadržali optimalnu učinkovitost aparata, zamijenite mrežicu i blok noža kada primjetite lošiji, manje učinkovit, rad aparata.
 - Nikada nemojte koristiti aparat kojemu je oštećena mrežica.
 - Kako mijenjati dijelove aparata Mrežica: Pritisnite mehanizam za otpuštanje (4) i skinite glavu aparata. Pritiskom na plavi plastični okvir odvojite mrežicu (F). Pri postavljanju nove mrežice, uložite je s unutrašnje strane glave aparata.
- Blok noža: Kako biste izvukli blok noža,

pritisnite ga i zarotirajte za 90° (G1), pa ga potom izvucite. Novi blok noža postavite tako da ga naslonite na njegov držač, čvrsto pritisnete i zakrenete za 90° (G2).

Zadržavamo pravo izmjene bez prethodne najave.

Jamstveni list

Jamstvo ne vrijedi za oštećenja nastala neispravnom uporabom, normalnu istrošenost (npr. mrežice ili bloka noža) i nedostatke koji samo neznatno utječu na vrijednost ili valjanost uporabe aparata.

Ovo jamstvo vrijedi u svakoj zemlji gdje su proizvodi distribuirani od strane Brauna ili službenog distributera.

Jamstvo ne vrijedi za oštećenja nastala neispravnom uporabom, normalnu istrošenost i nedostatke koji samo neznatno utječu na vrijednost ili valjanost uporabe aparata. Jamstvo prestaje kod popravka od strane neovlaštene osobe ili uporabe neoriginalnih dijelova umjesto Braun rezervnih dijelova.

Jamstvo vrijedi samo uz predočenje računa i pravilno ispunjenog jamstvenog lista.

Braunov servis možete kontaktirati na broj telefona 00 385 1 377 26 44.

Ελληνικά

Τα προϊόντα μας κατασκευάζονται έτσι ώστε να πληρούν τα υψηλότερα πρότυπα ποιότητας, λειτουργικότητας και σχεδιασμού. Το Silk&Soft της Braun, κατασκευάστηκε για ένα τέλειο και άνετο ξύρισμα, προσφέροντάς σας την τέλεια επιλογή για τα πόδια, τις μασχάλες και την περιοχή του μπικίνι. Ελπίζουμε ότι θα ικανοποιηθείτε απόλυτα από την καινούργια σας γυναικεία ξυριστική μηχανή Braun.

Η συσκευή Silk&Soft από τη Braun, λειτουργεί με 2 μπαταρίες 1,5 V. Για καλύτερη απόδοση, χρησιμοποιείτε αλκαλικές μπαταρίες (τύπου LR 6, AM3, AA, π.χ. Duracell). Αυτές οι μπαταρίες παρέχουν μεγαλύτερη απόδοση στο ξύρισμα και λειτουργία μέχρι και 90 λεπτά.

Περιγραφή

- 1 Εξάρτημα OptiShave
- 2 Εξάρτημα OptiTrim
- 3 Ξυριστική κεφαλή
- 3a Πλέγμα
- 3b Μαλακή λουρίδα
- 3c Μαξιλαράκι EasyGlide
- 3d Κόφτης για μακριές τρίχες
- 4 Κουμπιά απελευθέρωσης του πλέγματος
- 5 Πλήκτρο σταθεροποίησης λειτουργίας περιποίησης
- 6 Κοπτικό σύστημα
- 7 Διακόπτης λειτουργίας ανοίγμ./κλεισίμ.
- 8 Θέση μπαταριών

Τοποθετώντας τις μπαταρίες

Ανοίγουμε την ειδική θέση για τις μπαταρίες ⑧ και τοποθετούμε τις μπαταρίες όπως δείχνει στις οδηγίες. Πριν κλείσετε τη θήκη για τις μπαταρίες,

βεβαιωθείτε ότι το καπάκι είναι στεγνό και καθαρό.

Σημείωση: Όταν έχετε να χρησιμοποιήσετε τη συσκευή για μεγάλο χρονικό διάστημα μην αφήνετε τις μπαταρίες μέσα. Ακόμα και όταν οι μπαταρίες έχουν λήξει, θα πρέπει να τις βγάλετε αμέσως από τη μηχανή.

Χρησιμοποιημένες μπαταρίες δεν θα πρέπει να πετάνονται στα οικιακά απόρριμματα. Παραδώστε τις στο κατάστημα λιανικής πώλησης ή στα αρμόδια σημεία περισυλλογής της αντιπροσωπείας, σύμφωνα με τους τοπικούς κανονισμούς.



Ξύρισμα

Για απαλό δέρμα, το σύστημα Silk&Soft αιχμαλωτίζει ακόμα και τις προβληματικές τρίχες, η εξελιγμένη μαλακή λουρίδα εφαρμόζει στο δέρμα για να επιτευχθεί η πιο άμεση επαφή και το κινούμενο πλέγμα και ο κόφτης για μακριές τρίχες εφάπτονται πλήρως στο δέρμα για ένα τέλειο αποτέλεσμα. Για ένα απαλό ξύρισμα το μαξιλαράκι EasyGlide επιτυγχάνει απαλότερη αίσθηση μειώνοντας τους ερεθισμούς του δέρματος.

Το επιπρόσθετο εξάρτημα OptiShave επιτρέπει ένα πολύ βαθύ και άνετο ξύρισμα των ποδιών.

- Πιέστε και σύρετε τον διακόπτη ανοίγμ./κλεισίμ. ⑦ για να θέσετε σε λειτουργία την μηχανή. Βεβαιωθείτε ότι το πλήκτρο σταθεροποίησης λειτουργίας περιποίησης ⑤ είναι στη θέση «shave».
- Για τα μέγιστα αποτελέσματα στο ξύρισμα τοποθετήστε το εξάρτημα OptiShave πάνω στην ξυριστική κεφαλή (A). Εξασφαλίζει πολύ βαθύ ξύρισμα γιατί βοηθάει το πλέγμα και

τον κόφτη για μακριές τρίχες να έρθουν στην σωστή θέση για καλύτερη επαφή με το δέρμα.

- Μετακινήστε την συσκευή αργά σε αντίθετη φορά από την τρίχα. Ο κόφτης για μακριές τρίχες, προσαρμόζεται ανάλογα με το περίγραμμα του σώματος και κόβει τις μακριές τρίχες και μετά τις ξυρίζει. Κατόπιν το πλέγμα ακολουθεί και απομακρύνει τα υπολείμματα τριχών.
- Εάν δεν έχετε ξυριστεί για μεγάλο χρονικό διάστημα αφαιρέστε το εξάρτημα OrtiShave για να επιτραπεί πιο γρήγορα το κόψιμο των μακριών τριχών (B).
- Επίσης, για τις πιο δύσκολες περιοχές όπως οι μασχάλες, αφαιρέστε το εξάρτημα OrtiShave για ένα τέλειο αποτέλεσμα.
- Εξασφαλίστε ότι το πλέγμα και ο κόφτης για μακριές τρίχες βρίσκονται πάντα σε επαφή με το δέρμα.

Περιποίηση & Styling

Για ακριβείς γραμμές και περιγράμματα όπως στην περιοχή του μπικίνι, ασφαλίστε τον κόφτη για μακριές τρίχες ③ με το να σύρετε το πλήκτρο σταθεροποίησης λειτουργίας περιποίησης ⑤ στη θέση «trim» (C1).

Για να κόψετε τις τρίχες σε ένα ομοιόμορφο μήκος (περίπου 4 χιλ.) π.χ. στην περιοχή του μπικίνι, ασφαλίστε τον κόφτη για μακριές τρίχες ③, τοποθετήστε το εξάρτημα OrtiTrim ② πάνω στην ξυριστική κεφαλή (C2).

Υγρή & στεγνή χρήση

Η συσκευή της Braun Silk&Soft, μπορεί ακόμα να χρησιμοποιηθεί και κάτω από το ντους. Όταν τη χρησιμοποιείτε κάτω από το ντους, σας συνιστούμε να τη συνοδεύσετε με αφρό ή τζελ.

Καθαρισμός



Αυτή η συσκευή είναι κατάλληλη για πλύσιμο κάτω από τρεχούμενο νερό.

Ο τακτικός καθαρισμός επιτυγχάνει καλύτερο αποτέλεσμα στο ξύρισμα. Μετά από κάθε ξύρισμα, ακολουθήστε τη διαδικασία που ακολουθεί (D1):

- Πιέστε τα κουμπιά απελευθέρωσης του πλέγματος ④ για να το αποσπάσετε από την συσκευή.
- Καθαρίστε την κεφαλή κάτω από ζεστό νερό βρύσης. Μπορείτε να χρησιμοποιήσετε σαπούνι (φυσικό, υγρό σαπούνι χωρίς την προσθήκη χημικών και μαλακτικών στοιχείων).
- Απελευθερώστε το πλέγμα και βγάλτε το κοπτικό σύστημα. Μετά αφήστε τα αποσυναρμολογημένα μέρη να στεγνώσουν χωριστά.

Εναλλακτικά, μπορείτε να καθαρίσετε τη ξυριστική μηχανή με το ειδικό βουρτσάκι που περιέχει η συσκευασία (D2):

- Πιέστε τα κουμπιά απελευθέρωσης του πλέγματος ④ για να το αποσπάσετε από την συσκευή. Θέστε τη συσκευή εκτός λειτουργίας.
- Πιέστε το κουμπί απελευθέρωσης του πλέγματος και χρησιμοποιώντας το βουρτσάκι καθαρίστε το κοπτικό σύστημα (μαχαίρι) και το εσωτερικό μέρος της κεφαλής. Μην καθαρίσετε το πλέγμα ξυρίσματος με το βουρτσάκι γιατί μπορεί να προκληθεί ζημιά.

Διατηρείστε τη συσκευή Silk&Soft BodyShave της Braun στην καλύτερη κατάσταση

- Τα ξυριστικά μέρη της μηχανής πρέπει να λιπαίνονται τακτικά κάθε 3 μήνες (E). Εάν καθαρίζετε την ξυριστική μηχανή κάτω από τρεχούμενο

νερό, πρέπει να την λιπαίνετε μετά από κάθε καθαρισμό. Απλώστε λίγο λάδι μηχανής ή βαζελίνη στο πλέγμα και στα μεταλλικά μέρη του κόφτη για μακριές τρίχες. Κατόπιν αφαιρέστε την ξυριστική κεφαλή και απλώστε μια μικρή ποσότητα βαζελίνης όπως φαίνεται στην εικόνα (Ε).

- Το πλέγμα και το κοπτικό σύστημα είναι αναλώσιμα μέρη τα οποία φθείρονται με τον χρόνο. Για να διατηρηθεί η μέγιστη απόδοση στο ξύρισμα, αντικαθιστάτε το πλέγμα και το κοπτικό σύστημα όταν παρατηρήσετε μειωμένη απόδοση της ξυριστικής σας μηχανής.
- Μην λειτουργείτε την συσκευή όταν το πλέγμα έχει φθαρεί.
- Πώς να αντικαταστήσετε τα ξυριστικά μέρη της μηχανής
Πλέγμα: Πιέστε τα κουμπιά απελευθέρωσης του πλέγματος ④ για να αφαιρέσετε την ξυριστική κεφαλή. Για να αφαιρέσετε το πλέγμα πιέστε το μπλε πλαστικό πλαίσιο (F). Για να τοποθετήσετε ένα καινούριο βάλτε το από το εσωτερικό μέρος της ξυριστικής κεφαλής.
Κοπτικό σύστημα: Για να αφαιρέσετε το κοπτικό σύστημα, πιέστε και περιστρέψτε το 90° (G1). Για να τοποθετήσετε ένα καινούριο, πιέστε το πάνω στη βάση του κοπτικού συστήματος και περιστρέψτε το 90° (G2).

Το προϊόν υπόκειται σε τροποποίηση, χωρίς προειδοποίηση.

Το προϊόν αυτό συμμορφώνεται με την ευρωπαϊκή οδηγία 89/336/ΕΟΚ περί ηλεκτρομαγνητικής συμβατότητας.



Παρακαλούμε μην πετάξετε τη συσκευή στα οικιακά απορρίμματα όταν φτάσει το τέλος της χρήσιμης ζωής της. Η διάθεσή της μπορεί να πραγματοποιηθεί σε ένα από τα εξουσιοδοτημένα συνεργεία της Braun ή στα κατάλληλα σημεία συλλογής που παρέχονται στη χώρα σας.



Εγγύηση

Παραχωρούμε δύο χρόνια εγγύηση, στο προϊόν, ξεκινώντας από την ημερομηνία αγοράς.

Μέσα στην περίοδο εγγύησης καλύπτουμε, χωρίς χρέωση, οποιαδήποτε ελάττωμα προερχόμενο από κακή κατασκευή ή κακής ποιότητας υλικό, είτε επισκευάζοντας είτε αντικαθιστώντας ολόκληρη τη συσκευή σύμφωνα με την κρίση μας.

Αυτή η εγγύηση ισχύει σε όλες τις χώρες που πωλούνται τα προϊόντα Braun.

Αυτή η εγγύηση δεν καλύπτει: ζημιά που να οφείλεται σε λανθασμένη χρήση, σε φθορά από φυσιολογική χρήση (π.χ. πλέγμα ή μαχαίρι) όπως και ζημιές που έχουν αμελητέα επίδραση στην αξία ή στη χρήση της συσκευής.

Η εγγύηση ακυρώνεται αν έχουν γίνει επισκευές από μη εξουσιοδοτημένα άτομα ή δεν έχουν χρησιμοποιηθεί γνήσια ανταλλακτικά Braun.

Για να επιτύχετε σέρβις μέσα στην περίοδο της εγγύησης, παραδώστε ή στείλτε την συσκευή με την απόδειξη αγοράς σε ένα Εξουσιοδοτημένο Κατάστημα Σέρβις της Braun.

Καλέστε στο 01-9478700 για να πληροφορηθείτε για το πλησιέστερο Εξουσιοδοτημένο Κατάστημα Σέρβις της Braun.

Русский

Наши изделия разработаны в соответствии с самыми высокими стандартами качества, функциональности и дизайна. Бритва Braun Silk&Soft обеспечивает чистое и удобное бритье кожи на ногах, подмышками и в области бикини. Надеемся, что Вам понравится Ваша новая женская бритва Braun.

Ваша бритва Braun Silk&Soft работает от двух батарей 1,5 В. Для лучшего функционирования используйте щелочные батареи (тип LR 6, AM3, AA, например, Duracell). Эти батареи обеспечивают бритье приблизительно в течение 90 минут.

Описание

- ① Насадка OptiShave
- ② Насадка OptiTrim
- ③ Бреющая головка
- ③a Бритвенная сетка
- ③b Смягчающая полоска SoftStrip
- ③c Мягкая защитная подушечка, облегчающая скольжение
- ③d Триммер для длинных волос
- ④ Кнопки высвобождения бреющей головки
- ⑤ Блокиратор триммера
- ⑥ Режущий блок
- ⑦ Выключатель
- ⑧ Отделение для батарей

Установка батарей

Откройте отделение для батарей ⑧ и вставьте батареи, соблюдая маркированную полярность. Перед тем, как закрыть отделение для батарей, убедитесь, что крышка чистая и сухая.

Примечание: Если Вы не пользуетесь бритвой длительное время, не оставляйте батареи в отделении (так как существует опасность нарушения

герметичности). Немедленно удалите из бритвы разряженные батареи.

Использованные батареи не следует выбрасывать вместе с бытовыми отходами. Просьба сдавать их в специальных пунктах сбора или возвращать продавцу, либо в уполномоченные сервисные центры.



Бритье

Для достижения гладкой и шелковистой кожи система Silk&Soft захватывает даже проблемные волоски, а интегрированная смягчающая полоска SoftStrip разглаживает кожу и обеспечивает чистое бритье. Плавающая бреющая сетка и плавающий триммер для длинных волос позволяют срезать волоски у самой поверхности кожи и обеспечивают чистое бритье.

Мягкая защитная подушечка EasyGlide облегчает скольжение бритвы и предотвращает возможное раздражение кожи.

Дополнительная насадка OptiShave применяется для сверхчистого и удобного бритья ног.

- Для включения бритвы нажмите и переместите вверх выключатель вкл./выкл. ⑦. Убедитесь, что блокиратор триммера находится в положении «shave».
- Для оптимального бритья наденьте насадку OptiShave на бреющую головку (A). Она обеспечивает отличное прилегание и оптимальный угол, и благодаря этому бритвенная сетка и триммер длинных волос контактируют с кожей.
- Медленно перемещайте бритву в направлении против роста волос. При перемещении по телу триммер для длинных волос сначала поднимает длинные волоски, а затем

- срезает их. После этого бритвенная сетка удаляет короткие волосы.
- Если Вы длительное время не производили бритье, снимите насадку OptiShave для более быстрого срезания длинных волос (B).
 - Также снимите насадку OptiShave для чистого бритья труднодоступных участков подмышками.
 - Всегда следите за тем, чтобы и бритвенная сетка и триммер для длинных волос находились в контакте с кожей.

Подравнивание и стайлинг

При бритье четких контуров и линий, таких как линия бикини, блокируйте триммер для длинных волос ³⁰ путем перемещения блокиратора ⁵ в положение «trim» (C1).

Для подравнивания волос до одинаковой длины (примерно 4 мм), например в зоне бикини, блокируйте триммер для длинных волос ³⁰, наденьте насадку OptiTrim ² на бреющую головку (C2).

По окончании

После бритья Вы можете нанести на тело крем или лосьон. Однако не применяйте сразу раздражающие вещества, такие как содержащие спирт дезодоранты.

Чистка



Возможна чистка устройства под струей воды.

Регулярная чистка обеспечивает более качественное бритье. После каждого бритья выполняйте следующие операции (D1):

- Нажмите кнопки высвобождения ⁴ для снятия бреющей головки.

- Отдельно промойте бреющую головку и режущий блок под струей теплой воды. Можно использовать натуральное мыло, если оно не содержит частиц абразивных веществ. Смойте всю пену.
- Просушите бреющую головку и режущий блок отдельно.

В качестве альтернативы Вы можете очистить бритву с помощью прилагаемой щеточки (D2):

- Нажмите кнопки высвобождения ⁴ для снятия бреющей головки. Слегка постучите нижней частью бритвы по плоской поверхности (не по сетке).
- Очистите щеткой режущий блок и внутреннюю часть бритвенной головки. Не чистите бритвенную сетку с помощью щетки, так как это может повредить сетку.

Уход за Вашей бритвой Braun Silk&Soft

- Бреющие части необходимо смазывать каждые 3 месяца (E). Если Вы промываете бритву под струей воды, смазывайте ее после каждой промывки. Нанесите несколько капель светлого машинного масла или вазелина на бритвенную сетку и металлические части триммера для длинных волос. После этого снимите бреющую головку и также нанесите небольшое количество вазелина как показано на рисунке E.
- Бритвенная сетка и режущий блок являются сменными деталями, которые со временем изнашиваются. Для оптимального качества бритья меняйте сетку и режущий блок в случае ухудшения качества бритья.
- Не пользуйтесь бритвой с поврежденной сеткой.

- **Замена бреющих частей**
Бритвенная сетка: Нажмите кнопки высвобождения (4) для снятия бреющей головки. Для снятия бритвенной сетки нажмите голубую пластиковую рамку (F). Для установки новой бритвенной сетки вставьте ее с внутренней стороны бреющей головки.
- **Режущий блок:** Для снятия режущего блока нажмите на него, поверните на 90° (G1) и снимите. Для установки нового режущего блока вставьте его путем нажатия в держатель блока и поверните на 90° (G2).

Информация может быть изменена без предварительного уведомления.

Изделие использовать по назначению в соответствии с инструкцией по эксплуатации

Сделано в Китае,
БРАУН Электрик Ко,
BRAUN Electric (Shanghai) Co.,
Ltd, Lu Chun Road 475-495,
Minhang, Shanghai 200240.
P.R. of China

Гарантийные обязательства фирмы BRAUN

Для всех изделий мы даем гарантию на два года, начиная с момента приобретения изделия.

В течение гарантийного периода мы бесплатно устраним путем ремонта, замены деталей или замены всего изделия любые заводские дефекты, вызванные недостаточным качеством материалов или сборки.

В случае невозможности ремонта в гарантийный период изделие может быть заменено на новое или аналогичное в соответствии с Законом о защите прав потребителей.

Гарантия обретает силу только если дата покупки подтверждается печатью и подписью дилера (магазина) на последней странице оригинальной инструкции по эксплуатации BRAUN, которая является гарантийным талоном.

Эта гарантия действительна в *любой* стране в которую это изделие поставляется фирмой BRAUN или назначенным дистрибьютором и где никакие ограничения по импорту или другие правовые положения не препятствуют предоставлению гарантийного обслуживания.

Осуществление гарантийного обслуживания не влияет на дату истечения срока гарантии. Гарантия на замененные части истекает в момент истечения гарантии на данное изделие.

Гарантия не покрывает повреждения, вызванные неправильным использованием (см. также список ниже) нормальный износ деталей (например, сетки и режущего блока) в процессе эксплуатации изделия.

Эта гарантия теряет силу если ремонт производился не уполномоченным на то лицом и если использованы не оригинальные детали фирмы BRAUN.

В случае предъявления рекламации по условиям данной гарантии, передайте изделие целиком вместе с гарантийным талоном в любой из центров сервисного обслуживания фирмы BRAUN.

Все другие требования, включая требования возмещения убытков, исключаются, если наша ответственность не установлена в законном порядке.

Рекламации, связанные с коммерческим контрактом с продавцом не попадают под эту гарантию.

В соответствии с законом РФ № 2300-1 от 7.02.1992 г. «О защите прав потребителей» и принятым дополнением к закону РФ от 9.01.1996 г. «О внесении изменений» и дополнений в закон «О защите прав потребителей» и «Кодекс РСФСР об административных правонарушениях», фирма BRAUN устанавливает срок службы на свои изделия равным двум годам с момента приобретения или с момента производства, если дату продажи установить невозможно.

Изделия фирмы BRAUN изготовлены в соответствии с высокими требованиями европейского качества. При бережном использовании и при соблюдении правил по эксплуатации, приобретенное Вами изделие фирмы BRAUN, может иметь значительно больший срок службы, чем срок установленный в соответствии с Российским законом.

Случаи, на которые гарантия не распространяется:

- дефекты, вызванные форс-мажорными обстоятельствами;
- использование в профессиональных целях;
- нарушение требований инструкции по эксплуатации;

- неправильная установка напряжения питающей сети (если это требуется);
- внесение технических изменений;
- механические повреждения;
- повреждения по вине животных, грызунов и насекомых (в том числе случаи нахождения грызунов и насекомых внутри приборов);
- для приборов, работающих от батареек, – работа с неподходящими или истощенными батарейками, любые повреждения, вызванные истощенными или текущими батарейками (советуем пользоваться только предохраненными от вытекания батарейками);
- для бритв – смятая или порванная сетка.

Внимание! Оригинальный Гарантийный Талон подлежит изъятию при обращении в сервисный центр для гарантийного ремонта. После проведения ремонта Гарантийным Талоном будет являться заполненный оригинал Листа выполнения ремонта со штампом сервисного центра и подписанный потребителем по получении изделия из ремонта. Требуется проставления даты возврата из ремонта, срок гарантии продлевается на время нахождения изделия в сервисном центре. В случае возникновения сложностей с выполнением гарантийного или послегарантийного обслуживания просьба сообщать об этом в Информационную Службу Сервиса фирмы BRAUN по телефону + 7 495 258 62 70.

Українська

Продукція нашої компанії відповідає найвищим стандартам якості, функціональності, має чудовий дизайн. Бритва Braun Silk&Soft створена для чистого та зручного гоління. Це саме те, що Вам потрібно для гоління ніг, пахв, та області бікіні. Сподіваємося, Ви будете задоволені Вашою новою бритвою Braun Lady shaver.

Ваша бритва Braun Silk&Soft працює від двох батарейок на 1,5 В. Щоб вона працювала якнайкраще, користуйтеся лужно-марганцевими батарейками типу LR 6, AM3, AA, наприклад Duracell. Ці батарейки дозволяють голитися до 90 хвилин.

Опис

- ① Насадка OptiShave
- ② Насадка OptiTrim
- ③ Головка бритви
- ③a Сіточка для гоління
- ③b SoftStrip
- ③c Прокладка EasyGlide
- ③d Триммер для довгого волосся
- ④ Кнопка розмикання
- ⑤ TrimLock
- ⑥ Ріжучий блок
- ⑦ Вимикач
- ⑧ Відділення для батарейок

Як вставити батарейки

Відкрийте відділення для батарейок ⑧ і вставте батарейки, дотримуючись вказаної полярності. Перш ніж закрити відділення для батарейок, упевніться, що кришка чиста та суха.

Увага: Коли Ви довгий час не користуєтеся бритвою, не залишайте батарейки всередині через небезпеку

протікання. Негайно видаляйте батарейки з бритви після закінчення строку їх придатності.

Використані батарейки не можна викидати у побутове сміття. Будь ласка, викидайте їх у спеціально призначені для цього місця, або повертайте продавцю, або у спеціальні сервісні центри.



Гоління

Щоб Ви мали шовковисту та гладеньку шкіру, система Silk&Soft справляється навіть із проблемним волоссям: вмонтований пристрій SoftStrip натягає шкіру, щоб забезпечити кращий контакт, а плаваюча сіточка для гоління та плаваючий тример для довгого волосся щільно прилягають до шкіри. Завдяки цьому бритва голить дуже чисто. Для ніжного гоління є прокладка EasyGlide, що забезпечує гладкіше ковзання та зменшує подразнення шкіри.


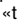
Додаткова насадка OptiShave дозволяє чистіше та зручніше виголити ноги.


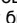
- Натисніть та пересуньте вгору вимикач ⑦ щоб ввімкнути бритву. Переконайтеся, що TrimLock ⑤ стоїть у позиції «shave» (гоління).
- Щоб отримати найкращий результат, встановіть на головку бритви насадку OptiShave (A). Це забезпечить чудову чистоту гоління при оптимальному куті нахилу бритви тому, що як сіточка для гоління так і тример для довгого волосся контактують зі шкірою.
- Пересувайте пристрій у напрямку проти росту волосся. Рухаючись по поверхні тіла, тример для довгого волосся спочатку піднімає всі довгі волосинки, а потім зрізає їх. Потім

сіточка для гоління видаляє щетинки, залишаючи шкіру гладенькою.

- Якщо Ви не голилися довгий час, зніміть насадку OptiShave, щоб довгі волоски підрізалися швидше (B).
- Також знімайте насадку OptiShave під час гоління складних ділянок під пахвами.
- Слідкуйте, щоб завжди як сіточка для гоління так і тример для довгого волосся контактували зі шкірою.

Точне підстригання


Щоб виголити точний контур, наприклад лінію бікіні, замкніть тример довгого волосся  пересунувши TrimLock  у позицію «trim» (C1).

Щоб підстригти волосся до однакової довжини (приблизно 4 мм), наприклад в області бікіні, замкніть тример довгого волосся , встановіть насадку OptiTrim  на головку бритви (C2).


Коли Ви закінчили голитися

Після гоління Ви можете нанести на шкіру трохи крему або лосьйону. Однак, не слід користуватися такими речовинами, що подразнюють шкіру, як дезодоранти, що містять спирт, відразу після гоління.

Чищення

 Бритву можна мити під водою.


Регулярне чищення гарантує відмінну роботу бритви. Після кожного гоління дійте таким чином (D1):

- Натисніть на кнопки розмикання  щоб зняти головку бритви.
- Промийте головку бритви та ріжучий блок окремо під струменем теплої

води. Можна також використовувати натуральне мило, якщо в ньому немає якихось часточок чи абразивних частинок. Змийте всю піну.

- Дайте ріжучому блоку та головці бритви просохнути окремо.

Інакше почистити бритву можна за допомогою щітки, що входить в комплект (D2):

- Натисніть на кнопки розмикання  щоб зняти головку бритви. Обережно постукайте нижньою частиною головки бритви по плоскій поверхні (не по сіточці). Почистіть щіточкою ріжучий блок та внутрішню частину бритви.
- Однак сіточку для гоління чистити щіткою не можна, оскільки вона може пошкодити сітку.

Як підтримувати Вашу бритву Braun Silk&Soft у найкращому стані

- Частини, що голять, необхідно змащувати кожні 3 місяці (E). Якщо Ви маєте бритву під струменем води, змащуйте її після кожного миття. Нанесіть трохи машинного масла або вазеліну на сіточку для гоління та металічні частини тримера для довгого волосся. Потім зніміть головку бритви, та нанесіть трішечки вазеліну як показано на малюнку в розділі (E).
- Сіточка для гоління та ріжучий блок є точними деталями, які з часом зношуються. Щоб зберегти оптимальну якість гоління, замінійте Вашу сіточку та ріжучий блок, коли помітите зниження якості гоління.
- Не голіться бритвою з uszkodженою сіточкою або шнуром живлення.
- Як замінити частини, що голять

Сіточка для гоління: Натисніть на кнопку розмикання ④, щоб зняти головку бритви. Щоб зняти сіточку для гоління, натисніть на синю пластикову рамку (F). Щоб встановити нову сіточку, вставте її зсередини головки бритви.

Ріжучий блок: Щоб зняти ріжучий блок, натисніть на нього та поверніть на 90° (G1), потім зніміть. Щоб встановити новий ріжучий блок, встановіть його на штативі ріжучого блоку і поверніть на 90° (G2).

Компанія залишає за собою право вносити зміни в конструкцію пристрою без спеціального оголошення.

Цей виріб відповідає всім необхідним європейським та українським стандартам безпеки та гігієни, у тому числі: вимогам ДСТУ 31Є.2 (ГОСТ 30345.2-2000, ІЕС 3Є-2-8-92), ГОСТ 2Є11-79 р.1; санітарним нормам СанПіН 001-96, ДСН 239-96. Виріб не містить шкідливих для здоров'я речовин

Дата виробництва продукції Braun вказана безпосередньо на виробі (в місці маркування) і складається з трьох цифр: перша цифра є останньою цифрою року виробництва, інші дві цифри є порядковим номером тижня у році

Країна виробництва:

Braun Electric (Shanghai) Co. LTD,
Shanghai Minhang Economic & Tecn.
Development Zone 475495 Lu Chun Road
200240 Minhang Shanghai, Китай

Гарантійні зобов'язання фірми Braun

Для всіх виробів ми даємо гарантію на два роки, починаючи з моменту придбання виробу.

Протягом гарантійного періоду ми безплатно усуваємо шляхом ремонту, заміни деталей або заміни всього виробу будь-які заводські дефекти, викликані недостатньою якістю матеріалів або складання.

У випадку неможливості ремонту в гарантійний період виріб може бути замінений на новий або аналогічний відповідно до Закону про захист прав споживачів.

Гарантія набуває сили лише, якщо дата купівлі підтверджується печаткою та підписом ділера (магазину) на оригінальному гарантійному талоні Braun або на останній сторінці оригінальної інструкції з експлуатації Braun, яка також може бути гарантійним талоном.

Ця гарантія дійсна у будь-якій країні, в яку цей виріб поставляється фірмою Braun або призначеним дистриб'ютером, та де жодні обмеження з імпорту або інші правові положення не перешкоджають наданню гарантійного обслуговування.

Здійснення гарантійного обслуговування не впливає на дату закінчення терміну гарантії. Гарантія на замінені частини закінчується в момент закінчення гарантії на даний виріб.

Гарантія не покриває пошкодження, викликані невірним використанням (див. також перелік нижче) нормальний знос сіток та ножів для гоління, дефекти, що незначним чином

впливають на якість роботи приладу.
Ця гарантія втрачає силу, якщо ремонт здійснюється не вповноваженою для цього особою та, якщо використовуються не оригінальні деталі фірми Braun.

У випадку пред'явлення рекламаций за умовами даної гарантії, передайте виріб у комплекті разом з гарантійним талоном у будь-який із центрів сервісного обслуговування фірми Braun.

Всі інші вимоги, разом з вимогами відшкодування збитків, не дійсні, якщо наша відповідальність не встановлена законним чином.

Випадки, на які не розповсюджується гарантія:

- дефекти, викликані форс-мажорними обставинами;
- використання з професійною метою;
- порушення вимог інструкції з експлуатації;
- невірне встановлення напруги мережі живлення (якщо це вимагається);
- здійснення технічних змін;
- механічні пошкодження;
- для приладів, що працюють на батареях – робота з невідповідними або спрацьованими батареями, будьякі пошкодження, викликані спрацьованими або підтікаючими батареями;
- для бритв – зім'ята або порвана сітка.

У випадку виникнення складнощів з виконанням гарантійного або післягарантійного обслуговування прохання звертатись до сервісного центру фірми Braun в Україні.