



CE

IT

WILLIS

TERMOVENTILATORE CERAMICO DA PARETE

IP22



Il presente prodotto è adatto solo a ambienti correttamente isolati o ad un uso occasionale.

ISTRUZIONI PER L'USO

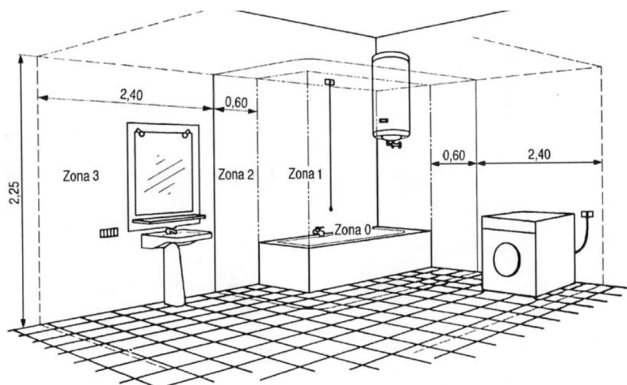
Leggere attentamente le istruzioni prima di far funzionare l'apparecchio oppure fare manutenzione. Osservare tutte le istruzioni di sicurezza; la mancata osservanza delle istruzioni può portare a incidenti e/o danni. Conservare queste istruzioni.

INFORMAZIONI GENERALI DI SICUREZZA

- Utilizzare questo termoventilatore solo come descritto in questo manuale. Qualsiasi altro uso non consigliato dal costruttore può causare incendi, scosse elettriche, o incidenti a persone.
- Assicurarsi che il tipo di alimentazione elettrica sia conforme alle richieste elettriche del termoventilatore (230V~50-60 Hz).
- **Questo termoventilatore è stato progettato per l'installazione a muro, ad una distanza minima di 1,8 m dal pavimento e 30 cm dai due lati del muro. Non utilizzarlo appoggiato sul pavimento.**
- Questo apparecchio può essere utilizzato da bambini di età non inferiore a 8 anni e da persone con ridotte capacità fisiche, sensoriali o mentali, o prive di esperienza e della necessaria conoscenza, purché sotto sorveglianza oppure dopo che le stesse abbiano ricevuto istruzioni relative all'uso sicuro dell'apparecchio e alla comprensione dei pericoli ad esso inerenti.
- I bambini non devono giocare con l'apparecchio.
- La pulizia e la manutenzione destinata ad essere effettuata dall'utilizzatore non deve essere effettuata da bambini senza sorveglianza.
- Questo prodotto non è un giocattolo.
- I bambini di età inferiore ai 3 anni devono essere tenuti a distanza se non continuamente sorvegliati.
- I bambini di età compresa tra i 3 e gli 8 anni devono solamente accendere/spegnere l'apparecchio purché sia stato posto o installato nella sua normale posizione di funzionamento e che essi ricevano sorveglianza o istruzioni riguardanti l'utilizzo dell'apparecchio in sicurezza e ne capiscano i pericoli.
- I bambini di età compresa tra 3 e 8 anni non devono inserire la spina, regolare o pulire l'apparecchio né eseguire la manutenzione a cura dell'utilizzatore.
- **ATTENZIONE: Alcune parti di questo prodotto possono diventare molto calde e causare ustioni. Particolare attenzione deve essere prestata in presenza di bambini e persone vulnerabili.**
- Al fine di evitare il rischio di una reimpostazione involontaria della protezione termica, questo apparecchio non deve essere alimentato attraverso e dispositivo di commutazione esterno, come un timer, o

connesso a un circuito che viene regolarmente acceso e spento dalla utility.

- **AVVERTENZA:** Non utilizzare il termoventilatore con un programmatore o qualsiasi altro dispositivo esterno che accenda il termoventilatore automaticamente, in quanto sussistono rischi di incendio se il termoventilatore è coperto o posizionato in modo scorretto.
- L'apparecchio è dotato di grado di protezione IP22 e può essere utilizzato anche in bagno, nella zona 2.



- Non utilizzare l'apparecchio nelle immediate vicinanze di vasche da bagno, docce, lavabi o piscine.
- Non restringere le griglie di ingresso ed uscita aria.
- Il termoventilatore si riscalda molto durante l'uso con rischio di scottature. Evitare pertanto il contatto della pelle non protetta con la superficie calda.
- Tenere materiali infiammabili come mobili, cuscini, coperte, carte, vestiti, tende ed altro a una distanza di 1 m dal davanti, dai lati e dal retro.
- Disinserire l'alimentazione della rete in caso di non utilizzo o pulizia.
- Non usare il termoventilatore in ambienti polverosi o in presenza di vapori infiammabili (ad esempio in un'officina o in un garage).
- Non posizionare nulla sul prodotto; non appendere indumenti bagnati sul termoventilatore.
- Utilizzare il termoventilatore in un ambiente ben ventilato.
- Non permettere che le dita o oggetti estranei entrino nelle griglie di entrata o di uscita dell'aria poiché questo può causare una scossa elettrica o un incendio o danneggiare il termoventilatore.
- Per prevenire incendi non bloccare nè manomettete le griglie in alcuna maniera mentre il termoventilatore è in funzionamento.

- **Non utilizzare l'apparecchio in presenza di fili o spine danneggiati.**
Se il cavo di alimentazione è danneggiato, esso deve essere sostituito dal costruttore o dal suo servizio assistenza tecnica o comunque da una persona con qualifica simile, in modo da prevenire ogni rischio.
- Non utilizzare il termoventilatore se è stato fatto cadere da una certa altezza o se è stato danneggiato in qualche modo. Contattare un centro assistenza per far controllare il termoventilatore o effettuare riparazioni elettriche o meccaniche.
- La più comune causa di surriscaldamento è l'accumulo di polvere nell'apparecchio. Rimuovete gli accumuli di polvere estraendo la spina e pulendo le griglie con l'aiuto di un aspirapolvere.
- Non utilizzare prodotti abrasivi per pulire l'apparecchio. Pulirlo con l'aiuto di uno straccio umido (non bagnato) risciacquato con acqua saponata. Rimuovere la spina dalla presa prima di fare manutenzione.
- Per disconnettere il termoventilatore, mettere l'interruttore in posizione OFF e rimuovere la spina dalla presa. Tirare solo la spina.
- Non tirare il cavo quando si spegne il termoventilatore .
- Non collocare nulla sul cavo e non piegare il cavo.
- E' sconsigliato l'uso di prolunghe, perchè la prolunga potrebbe surriscaldarsi e provocare un rischio di incendio. Non utilizzare mai una singola prolunga per far funzionare più di un apparecchio.
- Non immergere il filo, la spina o qualsiasi altro elemento dell'apparecchio in acqua o in altri liquidi.
- Non toccare la spina con le mani bagnate.
- Non posizionare il termoventilatore sopra o in prossimità di un'altra fonte di calore.

AVVERTENZA: NON COPRIRE IL TERMOVENTILATORE ONDE EVITARNE IL SURRISCALDAMENTO.

Il simbolo sottostante significa appunto questo:



- Pericolo di incendio se, durante il funzionamento, il termoventilatore è coperto da oppure è a contatto con materiale infiammabile comprese tende, drappaggi, coperte ecc. **TENERE IL TERMOVENTILATORE LONTANO DA TALI MATERIALI.**
- Non collegare il termoventilatore all'alimentazione prima che sia stato correttamente assemblato o posizionato.

- Non fare andare il cavo sotto a tappeti. Non coprire il cavo con coperte, tappeti o simili. Porre il cavo lontano da aree trafficate o dove non può essere accidentalmente estratto.
- Non utilizzare il termoventilatore nelle immediate vicinanze di vasche da bagno, docce, lavabi o piscine.
- L'apparecchio di riscaldamento non deve essere posizionato immediatamente al di sotto di una presa di corrente.
- Non utilizzare all'aperto.
- Alla prima accensione il termoventilatore potrebbe emettere un odore leggero e innocuo. Tale odore è la normale conseguenza del primo riscaldamento degli elementi interni riscaldanti e non dovrebbe poi ripresentarsi in seguito.

ATTENZIONE:

L'INTERRUTTORE ON/OFF NON E' L'UNICO MEZZO PER SCOLLEGARE L'ALIMENTAZIONE. IN CASO DI NON UTILIZZO, SPOSTAMENTO O MANUTENZIONE DELL'APPARECCHIO, ESTRARRE SEMPRE LA SPINA DALLA PRESA.

- Un termoventilatore ha al suo interno parti che generano archi o scintille. Non deve essere utilizzato in aree che potrebbero essere pericolose come ad esempio aree a rischio di incendio, di esplosione, cariche di sostanze chimiche o atmosfere cariche di umidità.
- Estrarre sempre la spina quando l'apparecchio non è in uso.
- Al fine di evitare incidenti spegnere l'unità se incustodita.
- In caso di anomalie (un rumore anomalo o uno strano odore), spegnere subito l'apparecchio, non tentare di ripararlo e portarlo al centro di assistenza di zona.

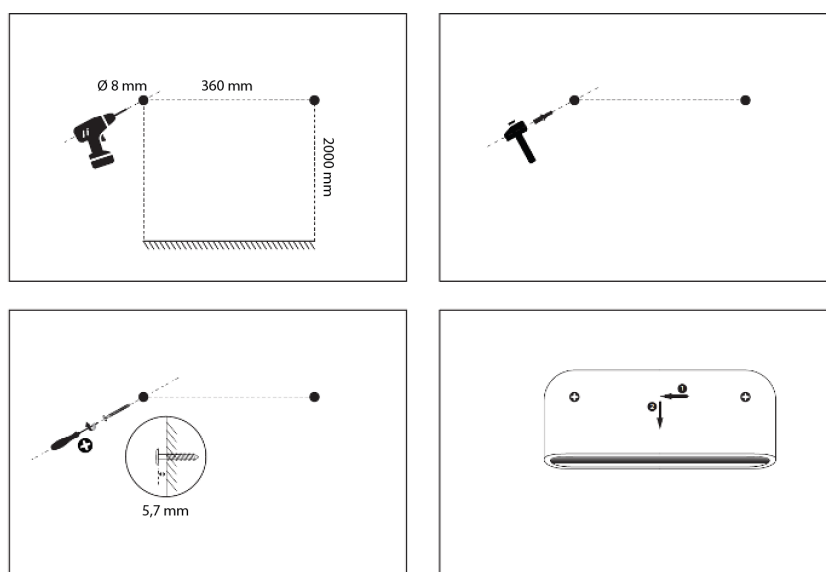
DESCRIZIONE DELLE PARTI



1) Griglia emissione dell'aria
2) Display a LED

3) Pannello frontale
4) Telecomando

COME INSTALLARE IL TERMOVENTILATORE



1) Praticare dei fori sul muro secondo le istruzioni all'interno della scatola.

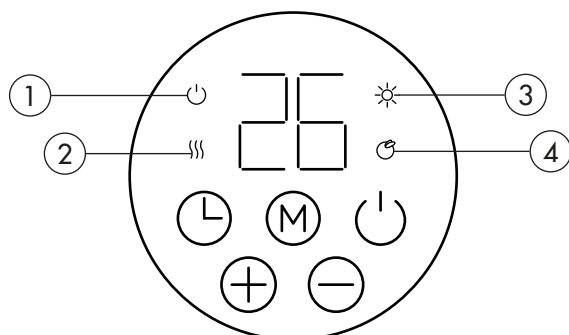
Avvertenza: assicurarsi di mantenere le distanze di sicurezza come mostrato nel disegno sopra.

2) Inserire il tubo di fissaggio nel foro e fissare la staffa alla parete con le viti

3) Appendere delicatamente l'unità alla staffa, dopo essersi assicurati che l'unità sia fissata correttamente, ruotare la serratura nella staffa come nell'immagine mostrata.

Avvertenza: prima di utilizzare il termoventilatore, assicurarsi che sia montato saldamente alla parete.

PANNELLO DI CONTROLLO



TASTI SOFT TOUCH

	Standby: on/off
	Selezione modalità
	Tasto +
	Tasto -
	Timer

ICONE SUL PANNELLO

- | | |
|-------------------------------------|---------------------|
| 1) Standby: on/off | 3) Modalità COMFORT |
| 2) Modalità di riscaldamento attiva | 4) Modalità ECO |

TASTO ON/OFF

Collegare il cavo di alimentazione ad una presa di corrente appropriata (230V~50-60 Hz), come indicato sulla targhetta dati.

Il termoventilatore emette un segnale sonoro e il LED si illumina sul pannello di controllo.

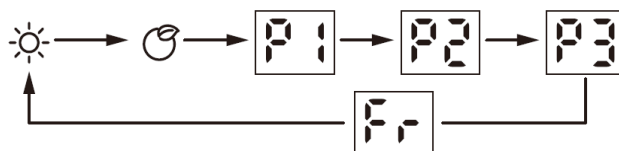
Sfiorare il tasto per accendere il termoventilatore, le impostazioni di fabbrica di default, al primo utilizzo, sono le seguenti:

- Modalità di riscaldamento: COMFORT
- Temperatura impostata: 22 °C
- Funzione finestra aperta disattivata
- Timer disattivato

Per spegnere il termoventilatore sfiorare

TASTO MODALITÀ DI RISCALDAMENTO

Sfiorare il tasto per selezionare la modalità di riscaldamento desiderata nella seguente sequenza circolare:



- Modalità COMFORT: Sfiorare i tasti e per impostare la temperatura da 10 °C fino a 35 °C
- Modalità ECO: sfiorare i tasti e per impostare la temperatura da 6 °C a 31 °C
- Modalità Anti-Gelo: sul display comparire Fr e la temperatura di riferimento è 7 °C. La temperatura non può essere regolata
- Programmi di preselezione del riscaldamento P1/P2/P3
NB: Se l'impostazione dell'orario e del giorno non è terminata, per impostare i programmi P1/P2/P3 per la prima volta, sarà necessario preventivamente selezionare orario e giorno.

Programma P1 (dal lunedì alla domenica) – Programma preimpostato che non può essere modificato:



Programma P2 (dal lunedì al venerdì) – Programma preimpostato che non può essere modificato:



Programma P2 (sabato e domenica) – Programma preimpostato che non può essere modificato:





Programma P3 (dal lunedì al venerdì) – Programma che può essere modificato:



Programma P3 (sabato e domenica) – Programma che può essere modificato:



Impostazione del programma modificabile P3:

1. Quando viene selezionato il programma P3, premere il tasto **(M)** per circa 3 secondi per impostare la selezione del giorno.
2. Sul display apparirà **d1** premere i tasti **(+)** e **(-)** per selezionare il giorno dal **d1-d7** (lunedì a domenica).
Premere il tasto **(M)** per confermare il giorno selezionato ed impostare l'orario desiderato.
3. Sul display comparirà **00** premere i tasti **(+)** e **(-)** per impostare l'orario (00-23). Premere quindi il tasto **(M)** per selezionare la modalità di riscaldamento per ogni ora di funzionamento (sul display compariranno le icone corrispondenti alla modalità impostata: Modalità COMFORT , Modalità ECO )
4. Ripetere l'operazione finché non viene completata la programmazione per ogni ora ed ogni giorno di funzionamento.

NB: Dopo aver selezionato la modalità riscaldamento sulle ore 23, premere il tasto **(+)** per ripristinare la programmazione giornaliera.

Quando sul display compare **d7** premere il tasto **(+)** per concludere le selezioni e sul display compare **P3**

TASTO TIMER E PROGRAMMAZIONE SETTIMANALE **(L)**

Tenere premuto questo tasto **(L)** sul pannello di controllo per 3 secondi per selezionare il timer e la programmazione settimanale.

Sul display compare "d", premere quindi i tasti **(+)** e **(-)** per scegliere i giorni della settimana nella seguente sequenza:

Premere il tasto **(L)** per confermare il giorno desiderato ed impostare l'ora, sul display compare 

1	Lunedì
2	Martedì
3	Mercoldì
4	Giovedì
5	Venerdì
6	Sabato
7	Domenica

Premere quindi i tasti \oplus e \ominus per selezionare l'ora, poi premere il tasto \odot per confermarla.

Sul display compare \overline{h} .

Premere quindi i tasti \oplus e \ominus per impostare i minuti, poi premere il tasto \odot per confermare.

NB: Se viene tolta l'alimentazione, la programmazione settimanale ed il timer vengono resettati come da impostazioni di fabbrica.

FUNZIONE "SENSORE FINESTRA APERTA"

Per attivare la funzione finestra aperta, premere insieme i tasti \odot e \oplus , sul display verrà visualizzata $F0$, dopo 3 secondi, sul display verrà visualizzata la temperatura impostata.

Per disattivare la funzione finestra aperta, premere insieme i tasti \odot e \ominus , sul display verrà visualizzata FF , dopo 3 secondi, sul display verrà visualizzata la temperatura impostata.

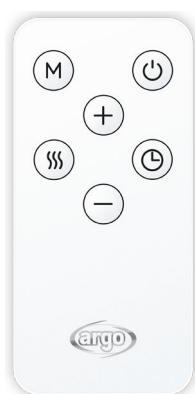
FUNZIONE TIMER DI SPEGNIMENTO \odot

Sfiorare una volta il tasto \odot , sul pannello di controllo il LED corrispondente si accende e sul display lampeggia

"0 H"; tenere premuto il tasto \odot , sul display verrà visualizzato l'intervallo di spegnimento: 2H - 4H - 8H.

Oppure sfiorare i tasti \oplus e \ominus per impostare il timer di spegnimento da 0 a 9 ore.

TELECOMANDO



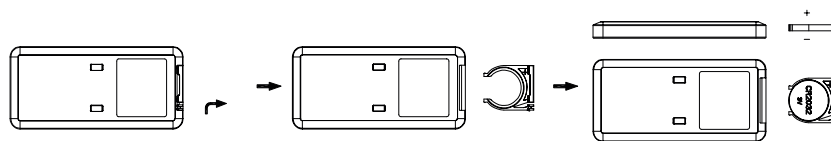
Le funzioni del telecomando corrispondono a quelle sul pannello di controllo. Il livello di potenza di riscaldamento può essere selezionato solo da telecomando.

Premere il tasto \overline{w} per selezionare la potenza: il display mostra "H0" che significa solo ventilazione, "H1" che corrisponde alla bassa potenza (1000 W), "H2" che corrisponde alla alta potenza (2000 W).

Utilizzare una pila a bottone Litio/Manganese, modello no. CR2025-3 V, conforme alla Direttiva Batterie no.N 2006/66/CE e modifiche da Direttiva 56/2013/UE. La pila è fornita a corredo del prodotto, al primo utilizzo staccare le linguetta di plastica inserita nel telecomando per consentire il suo funzionamento.

COME INSERIRE/RIMUOVERE LA BATTERIA DEL TELECOMANDO (fare riferimento ai disegni sottostanti)

Aprire lo sportello batteria sul retro del telecomando (premere il retro e tirare lo sportellino). Porre la pila nello sportellino avendo cura di verificare il corretto posizionamento delle polarità. Inserire lo sportellino nel telecomando.



AVVERTENZE PER LE BATTERIE

- Le batterie non devono essere esposte a fonti di calore come fuoco, sole o fonti simili; rimuovere le batterie se iniziano a scaldarsi oppure in caso di non utilizzo dell'apparecchio per un lungo periodo
- Le batterie devono essere installate in modo corretto nell'apposito vano batterie;
- Smaltire le batterie giunte a fine vita o danneggiate secondo le regolamentazioni nazionali vigenti e di seguito riportate.
- In caso di perdita di liquido della batteria, rimuovere tutte le batterie, evitando che il liquido fuoriuscito vada a contatto con la pelle o vestiti. Se il liquido dalla batteria viene a contatto con la pelle o indumenti, lavare la pelle con acqua immediatamente. Prima di inserire nuove batterie, pulire accuratamente il vano batterie con un panno tovagliolo di carta, o seguite le raccomandazioni del costruttore della batteria per la pulizia.

Un uso improprio delle batterie può causare perdite di liquido, surriscaldamento o esplosione.

Tale liquido è corrosivo e può essere tossico. Può causare ustioni della pelle e degli occhi, ed è nocivo da ingerire.

Per ridurre il rischio di infortunio:

- Tenere le batterie fuori dalla portata dei bambini.
- Non riscaldare, aprire, forare, tagliare o gettare le batterie nel fuoco.
- Non mischiare batterie vecchie e nuove o batterie di diverso tipo
- Non lasciare oggetti metallici che possono andare a contatto con i terminali della batteria e quindi possono riscaldarsi e/o provocare ustioni



INFORMAZIONE PER IL CORRETTO SMALTIMENTO DELLE BATTERIE AI SENSI DELLA DIRETTIVA EUROPEA 2006/66/CE e modifiche ex Direttiva 2013/56/UE

Prego sostituire la batteria quando la sua carica elettrica è esaurita: alla fine della sua vita utile questa pila non deve essere smaltita insieme ai rifiuti indifferenziati. Deve essere consegnata presso appositi centri di raccolta differenziata oppure presso i rivenditori che forniscono questo servizio. Smaltire separatamente una batteria consente di evitare possibili effetti negativi sull'ambiente e sulla salute umana derivanti da uno smaltimento inadeguato e permette di recuperare e riciclare i materiali di cui è composta, con importanti risparmi di energia e risorse. Per sottolineare l'obbligo di smaltire separatamente le batterie, sulla pila è riportato il simbolo del cassonetto barrato. Lo smaltimento abusivo del prodotto da parte dell'utente comporta l'applicazione delle sanzioni amministrative previste dalla normativa vigente.

MANUTENZIONE E STOCCAGGIO

**ATTENZIONE: ESTRARRE SEMPRE LA SPINA PRIMA DI PULIRE L'APPARECCHIO O FARE MANUTENZIONE.
IMPORTANTE: NON IMMERGERE IL TERMOVENTILATORE IN ACQUA**

Pulizia della superficie esterna dell'apparecchio

Usare un panno morbido per rimuovere la polvere dal termoventilatore. Se il termoventilatore è eccessivamente sporco, usare un panno morbido inumidito con acqua e detergente neutro a temperatura inferiore a 50 °C. Lasciare asciugare completamente prima di utilizzare il termoventilatore. Non applicare detersivi corrosivi o solventi quali benzina. Non lavare l'apparecchio con acqua. Durante la pulizia non usare oli, sostanze chimiche o altri oggetti che possano danneggiare la superficie. Utilizzare un aspirapolvere per rimuovere la polvere dalle griglie di entrata e uscita dell'aria.

STOCCAGGIO

Nei periodi di non utilizzo, conservare l'apparecchio insieme a questo manuale nella scatola originale in luogo fresco e asciutto.

INFORMAZIONI OBBLIGATORIE PER GLI APPARECCHI PER IL RISCALDAMENTO D'AMBIENTE LOCALE ELETTRICI.

Tabella 2 - Allegato II - Specifiche per la progettazione ecocompatibile - Informazioni obbligatorie sul prodotto - REGOLAMENTO (UE) 2015/1188 DELLA COMMISSIONE del 28 aprile 2015 recante modalità di applicazione della direttiva 2009/125/CE del Parlamento europeo e del Consiglio in merito alle specifiche per la progettazione ecocompatibile degli apparecchi per il riscaldamento d'ambiente locale.

Identificativo del modello: WILLIS					
Dato	Simbolo	Valore	Unità	Dato	Unità
Potenza termica			Tipo di potenza termica, solo per gli apparecchi per il riscaldamento d'ambiente locale elettrici ad accumulo (indicare una sola opzione)		
Potenza termica nominale	P_{nom}	2,0	kW	Controllo manuale del carico termico, con termostato integrato	[no]
Potenza termica minima (indicativa)	P_{min}	1,0	kW	Controllo manuale del carico termico con riscontro della temperatura ambiente e/o esterna	[no]
Massima potenza termica continua	$P_{max,c}$	2,0	kW	Controllo manuale del carico termico con riscontro della temperatura ambiente e/o esterna	[no]
Consumo ausiliario di energia elettrica			Potenza termica assistita da ventilatore		
Alta potenza termica nominale	e_{lmax}	0	kW	Tipo di potenza termica/controllo della temperatura ambiente (indicare una sola opzione)	
Alta potenza termica minima	e_{lmin}	0	kW	Potenza termica a fase unica senza controllo della temperatura ambiente	[no]
In standby	e_{lsb}	0,000	kW	Due o più fasi manuali senza controllo della temperatura ambiente	[no]
				Con controllo della temperatura ambiente tramite termostato meccanico	[no]
				Con controllo elettronico della temperatura ambiente	[no]
				Con controllo elettronico della temperatura ambiente e temporizzatore giornaliero	[no]
				Con controllo elettronico della temperatura ambiente e temporizzatore settimanale	[si]
			Altre opzioni di controllo (è possibile selezionare più opzioni)		
				Controllo della temperatura ambiente con rilevamento di presenza	[no]
				Controllo della temperatura ambiente con rilevamento di finestre aperte	[si]
				Con opzione di controllo a distanza	[no]
				Con controllo di avviamento adattabile	[no]
				Con limitazione del tempo di funzionamento	[si]
				Con termometro a globo nero	[no]
Efficienza energetica stagionale del riscaldamento d'ambiente					$\eta_s(\%)$ 38
Contatti:		ARGOCLIMA SPA - Via A. Varo,35 - Alfianello (BS) - ITALY - www.argoclima.com			



INFORMAZIONE PER IL CORRETTO SMALTIMENTO DEL PRODOTTO ai sensi dell'art. 26 D.Lgs 14/03/14, no. 49 "ATTUAZIONE DELLA DIRETTIVA EUROPEA 2012/19/UE SUI RIFIUTI DA APPARECCHIATURE ELETTRICHE ED ELETTRONICHE"

Alla fine della sua vita utile questo apparecchio non deve essere smaltito insieme ai rifiuti domestici. Richiamiamo l'importante ruolo del consumatore nel contribuire al riutilizzo, al riciclaggio e ad altre forme di recupero di tali rifiuti. L'apparecchio deve essere consegnato in modo differenziato presso appositi centri di raccolta comunali oppure gratuitamente presso i rivenditori, all'atto dell'acquisto di una nuova apparecchiatura di tipo equivalente. Per prodotti di dimensione esterna inferiore a 25 cm tale servizio di ritiro gratuito del rifiuto deve essere obbligatoriamente fornito gratuitamente dai rivenditori di grandi dimensioni (superficie di vendita di almeno 400 m²) anche nel caso in cui non venga acquistata alcuna apparecchiatura equivalente. Smaltire separatamente un apparecchio elettrico ed elettronico consente di evitare possibili effetti negativi sull'ambiente e sulla salute umana derivanti da uno smaltimento inadeguato e permette di recuperare e riciclare i materiali di cui è composto, con importanti risparmi di energia e risorse. Per sottolineare l'obbligo di smaltire separatamente queste apparecchiature, sul prodotto è riportato il simbolo del cassonetto barrato.



improve your life

www.argoclima.com

Argoclima non si assume responsabilità per eventuali errori o inesattezze nel contenuto di questo manuale e si riserva il diritto di apportare al presente, in qualunque momento e senza preavviso, eventuali modifiche ritenute opportune per qualsiasi esigenza di carattere tecnico o commerciale.