

# MPV 1725SD

guida all'uso italiano

users's guide english

quick reference fra-deu-esp-por-ελλ

**mini lettore VIDEO/MP3  
registratore vocale  
mini VIDEO/MP3 player  
voice recorder**



## MANUALE UTENTE

Le informazioni contenute in questo documento sono soggette a variazioni senza preavviso. Il presente documento non può essere riprodotto o trasferito, neppure parzialmente, in alcun modo e con nessun mezzo, elettronico o meccanico, né tanto meno fotocopiato, copiato o tradotto verso altre lingue per nessun scopo senza esplicito consenso da parte del costruttore. I nomi, i disegni e i marchi registrati presenti in questo manuale sono proprietà dei rispettivi proprietari. Leggere attentamente il presente libretto di istruzioni e seguire attentamente le informazioni riportate prima di utilizzare il prodotto. Conservare il seguente manuale d'uso.

**Attenzione! L'uso inappropriato della batteria può causare esplosioni o surriscaldamenti della stessa.**

### AVVERTENZE

- Non collocare nessun oggetto sopra l'apparecchio.
- L'apparecchio non deve essere esposto a stillicidio o a spruzzi d'acqua. Nessun oggetto pieno di liquido, quali vasi, deve essere posto sull'apparecchio.
- Nessuna sorgente di fiamma nuda, quali candele accese, deve essere posta sull'apparecchio.
- Tenere l'apparecchio lontano dai seguenti luoghi:  
vicino a fonti di calore (caloriferi, stufe, raggi diretti del sole, ecc...);  
vicino a zone umide (stanze da bagno, piscine, ecc...);  
zone polverose; zone soggette a forti vibrazioni.
- Istruire al corretto utilizzo bambini e persone con scarse conoscenze del prodotto.

## CURA E MANUTENZIONE

Per la pulizia si consiglia l'uso di un panno morbido, leggermente inumidito. Evitate solventi o sostanze abrasive.

## IMPORTANTE

La buona costruzione di questo apparecchio ne garantisce per lungo tempo il perfetto funzionamento. Se tuttavia dovesse presentarsi qualche inconveniente, sarà opportuno consultare il più vicino Centro Assistenza Trevi autorizzato.

AVVERTENZA PER IL CORRETTO UTILIZZO DELLA BATTERIA RICARICABILE 

- Ricaricare la batteria ad una temperatura compresa tra i 5°C e i 35°C.
- Quando la ricarica è completa viene segnalata con un messaggio (controllare il manuale d'uso).
- Non prolungare la ricarica oltre i tempi indicati per evitare il rischio di surriscaldamento e scoppio.
- Non ricaricare la batteria per un tempo superiore alle 6 ore.
- La ricarica della batteria oltre i tempi indicati o un prolungato periodo di inattività possono ridurre la durata.
- La batteria ricaricabile è soggetta ad usura e la sua capacità diminuisce gradualmente.
- Per prolungare la durata della batteria, utilizzarla quando è completamente carica fino al completo scaricamento, quindi ricaricarla completamente di nuovo prima di utilizzarla nuovamente. Mettendo in carica una batteria non completamente esaurita, la sua durata risulterà ridotta. In questo caso, ripetere il ciclo caricamento/scaricamento completo più volte.
- Evitare di tenere la batteria sottocarica tutta la notte.

## INFORMATIVA SULLA RIMOZIONE DELLA BATTERIA

**Attenzione: Questa operazione è riservata esclusivamente al personale tecnico specializzato!**

### PROCEDURA PER LA RIMOZIONE DELLA BATTERIA

1. Rimuovere il mobile posteriore liberandolo dagli incastri;
2. Individuare la batteria indicata dalla freccia;
3. Scollegarla e rimuoverla.

Qualunque sia il tipo di batteria esaurita, essa non deve essere gettata tra i rifiuti domestici, nel fuoco o nell'acqua. Ogni tipo di batteria esaurita deve essere, riciclata oppure smaltita presso gli appositi centri raccolta dedicati.



## DESCRIZIONE COMANDI

1. Ingresso micro-SD Card
2. Tasto I<< (PREV)/VOL-
3. Presa cuffie\*
4. Microfono interno
5. Presa Mini USB
6. Tasto V REGOLAZIONE VOLUME
7. Selettore POWER ON/OFF
8. Tasto >>I (NEXT)/VOL+
9. Tasto >II (PLAY/PAUSE)
10. Tasto M SELEZIONE-MENU  
SUCCESSIVO/MENU PRECEDENTE
11. Display 1,8"

## INSERIMENTO DELLA MICRO SD

Inserire la scheda micro-SD tenendo la superficie (il lato scritto) rivolto verso il basso e inserirla delicatamente nell'apposito slot fino a sentire un click. A questo punto il lettore è in grado di riprodurre o salvare le vostre registrazioni nella scheda. Rimuovere la scheda micro-SD premendo contro essa.



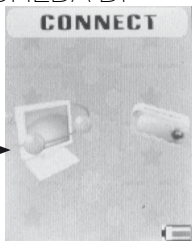
\*



Per evitare possibili danni all'udito, limitare il tempo di ascolto a volumi elevati.

## COLLEGAMENTO AL PC E TRASFERIMENTO FILE NELLA SCHEDA DI MEMORIA DEL LETTORE + RICARICA BATTERIA

1. Inserire la micro-SD nello slot apposito.
2. Inserire il cavo USB fornito in dotazione nella presa USB del lettore.
3. Collegare il cavo USB ad una presa USB del vostro PC.  
Sul display del lettore comparirà la seguente schermata: →
4. Copiare il file dal vostro PC nell'unità Disco rimovibile creatasi dopo il collegamento del lettore al pc.
5. Contemporaneamente la batteria si ricaricherà. Al termine della carica il simbolo di livello di carica della batteria mostrerà batteria piena.
6. Scollegare il lettore dal PC utilizzando la "Rimozione sicura dell'hardware", causa la possibile corruzione dei file all'interno del software, compromettendo il normale funzionamento del lettore stesso.



## ACCENSIONE/SPEGNIMENTO

Portare il selettore POWER ON/OFF sulla posizione ON, il lettore si accenderà dopo qualche istante.

Per spegnere il lettore in modalità stand-by tenere premuto il tasto >II (PLAY/PAUSE). In questo modo alla riaccensione rimarranno in memoria le ultime operazioni eseguite, ma con un minimo di assorbimento di batteria, rischiando la totale scarica della stessa.

Per riattivarlo tenere premuto nuovamente il tasto >II (PLAY/PAUSE).

Per spegnere il lettore portare il selettore POWER ON/OFF, sulla posizione OFF. In questo modo viene salvaguardata la carica della batteria.



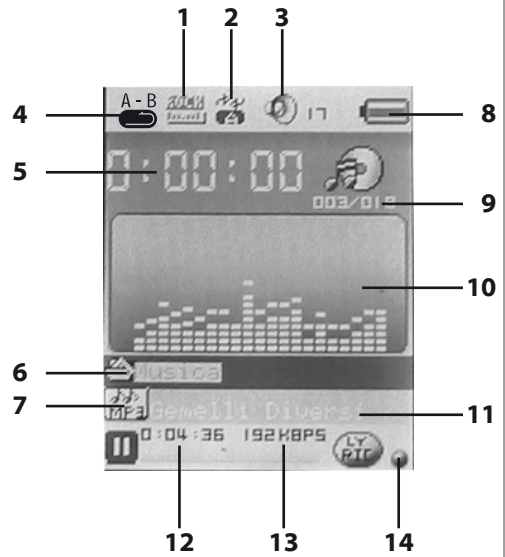
## DISPLAY MENÙ PRINCIPALE

1. **MUSIC:** riproduttore file audio MP3 e WMA
2. **MOVIE:** riproduttore file video AMV
3. **RECORD:** modalità registratore vocale
4. **VOICE:** riproduttore file registrazione vocale e WAV
5. **FM RADIO (PRESENTE PER VERSIONI EXPORT):** modalità radio FM
6. **PHOTO:** visualizzatore immagini JPG
7. **SETUP:** impostazioni parametri di sistema
8. **E-BOOK:** visualizzatore file di testo TXT
9. **BROWSER:** visualizzatore contenuto memoria



## DESCRIZIONE DISPLAY MODALITÀ MUSIC/MOVIE

1. Visualizzatore modalità equalizzazione
2. Visualizzatore modalità ripetizione
3. Livello del volume
4. Ripetizione A-B
5. Tempo corrente della traccia
6. Nome cartella
7. Formato audio
8. Livello batteria
9. Numero sequenziale della traccia
10. Equalizzatore
11. Titolo della traccia
12. Durata totale della traccia
13. Visualizzatore frequenza di campionamento
14. Visualizzatore Lyrics: se l'indicatore è verde significa che è presente un file di visualizzazione testi



# FUNZIONAMENTO DEL MENÙ ON-SCREEN

## MUSIC in modalità STOP

Card Folder  
Delete file  
Delete all  
Exit

## MUSIC in modalità PLAY

Repeat \_\_\_\_\_ Normal  
 \_\_\_\_\_ Repeat One  
 \_\_\_\_\_ Folder  
 \_\_\_\_\_ Repeat Folder  
 \_\_\_\_\_ Repeat All  
 \_\_\_\_\_ Random  
 \_\_\_\_\_ Intro  
 Equalizer \_\_\_\_\_ Natural  
 \_\_\_\_\_ Rock  
 \_\_\_\_\_ Pop  
 \_\_\_\_\_ Classic  
 \_\_\_\_\_ Soft  
 \_\_\_\_\_ Jazz  
 \_\_\_\_\_ DBB  
 Variable Speed Playback  
 Replay mode \_\_\_\_\_ Replay  
 \_\_\_\_\_ Replay times  
 \_\_\_\_\_ Replay gap  
 Exit

## VIDEO

Card Folder  
Delete file  
Delete all  
Repeat \_\_\_\_\_ Normal  
 \_\_\_\_\_ Repeat One  
 \_\_\_\_\_ Folder  
 \_\_\_\_\_ Repeat Folder  
 \_\_\_\_\_ Repeat All  
 \_\_\_\_\_ Random  
 \_\_\_\_\_ Intro  
 Exit

## RECORD

Card Folder  
REC Type \_\_\_\_\_ 32KBit Rate  
 \_\_\_\_\_ 64KBit Rate  
 \_\_\_\_\_ 128KBit Rate  
 \_\_\_\_\_ 256KBit Rate  
 Exit

## VOICE in modalità STOP

Vedi *MUSIC in modalità STOP*

## VOICE in modalità PLAY

Vedi *MUSIC in modalità PLAY*

**FM RADIO (presente per versioni export)**

Save  
 Record  
 Delete  
 Delete all  
 Auto Search  
 Normal Band  
 Japan Band  
 Exit

**PHOTO**

Card Folder  
 Playback set \_\_\_\_ Manual play  
 \_\_\_\_\_ Auto play  
 Delete file  
 Delete all  
 Exit

**SETUP**

Restore factory settings  
 Language  
 LCD set  
 Power off \_\_\_\_\_ Off time  
 \_\_\_\_\_ Sleep time  
 Memory info  
 Firmware version  
 Key tone  
 Ear protection  
 Exit

**E-BOOK in modalità STOP**

Vedi *PHOTO*

**E-BOOK in modalità PLAY**

Bookmark select  
 Bookmark delete  
 Bookmark add  
 Exit

**EXPLORER**

Card Folder  
 Exit

## ACCESSO AL MENÙ PRINCIPALE

Assicurarsi di aver acceso il lettore come descritto nel paragrafo **ACCENSIONE/ SPEGNIMENTO**, automaticamente vi troverete nel menù principale.

Premere i tasti NEXT e PREV per spostarsi in avanti e indietro, premere il tasto MENU per selezionare la voce del menù desiderata.

Utilizzare i tasti NEXT e PREV per navigare all'interno dei sottomenu e usare il tasto MENU per accedere ad un nuovo sottomenu.

Tenere premuto per qualche secondo il tasto MENU per tornare al menù principale.

## MODALITÀ MUSIC

Dal menù principale selezionare MUSIC.

**NB: Se non ci sono tracce audio memorizzati, il display mostrerà il messaggio "No Files!" (Nessun file).**

1. Premere il controllo NEXT per selezionare la traccia successiva.
2. Premere il controllo PREV per selezionare la traccia precedente.
3. Premere il tasto PLAY/PAUSE per avvia-

re la riproduzione delle tracce musicali.

4. Durante la riproduzione della traccia, tenere premuto il controllo NEXT per avanzare velocemente o il tasto PREV per retrocedere velocemente.
5. Premere il tasto PLAY/PAUSE per fermare momentaneamente la riproduzione; ripremere nuovamente il tasto PLAY per ripristinarla.
6. Premere il tasto VOL per modificare il volume.
7. Premere il tasto NEXT per aumentare il volume o il tasto PREV per diminuire il volume.
8. Ripremere il tasto PLAY/PAUSE per tornare alla riproduzione.

**NB: Se la funzione "Ear protection" è attiva (vedi capitolo MODALITÀ SETUP), al superamento del livello di volume 24 apparirà un messaggio che avverte dei possibili danni all'udito per l'ascolto di musica ad alto volume. È possibile premere il tasto MENU per ignorare il messaggio e poter continuare ad aumentare il volume.**

## CARD FOLDER

A riproduzione ferma, premere il tasto MENU e selezionare CARD FOLDER per accedere alla modalità di Navigazione. Selezionare la traccia che si vuole riprodurre e premere nuovamente il tasto MENU sulla traccia scelta per confermare la scelta e uscire.

Premere il tasto PLAY/PAUSE per avviare la riproduzione.

## DELETE e DELETE ALL

A riproduzione ferma, premere il tasto MENU e selezionare DELETE FILE o DELETE ALL per accedere alla modalità di Cancellazione.

Per cancellare una singola traccia, selezionare la voce DELETE FILE, selezionare la traccia che si vuole cancellare e premere il tasto MENU. Selezionare YES e premere nuovamente il tasto MENU per confermare la scelta e uscire.

Per cancellare tutte le tracce, selezionare la voce DELETE ALL, selezionare YES e premere il tasto MENU per confermare la scelta e uscire.

## MODALITÀ REPEAT

Durante la riproduzione, premere il tasto MENU e selezionare REPEAT per accedere alla modalità di Ripetizione.

Sono disponibili sei modalità di ripetizione: Normal (riproduzione singola di tutte le tracce), Repeat One (ripetizione singola traccia), Folder (riproduzione singola della cartella), Repeat Folder (ripetizione continua della cartella), Repeat All (ripetizione di tutte le tracce), Random (riproduzione casuale delle tracce), Intro (riproduzione dei primi 10 secondi della traccia). Premere il tasto MENU per confermare la scelta.

## MODALITÀ EQUALIZER

Durante la riproduzione, premere il tasto MENU e selezionare la voce EQUALIZER per accedere alla modalità di Equalizzazione.

Sono disponibili sette modalità di equalizzazione: Natural, Rock, Pop, Classic, Soft, Jazz e DBB.

Premere nuovamente il tasto MENU per confermare la scelta.

**MODALITÀ VARIABLE SPEED PLAYBACK**

Durante la riproduzione, premere il tasto MENU e selezionare la voce VARIABLE SPEED PLAYBACK per aumentare o diminuire la velocità di riproduzione della traccia. Premere il tasto NEXT per aumentare la velocità o il tasto PREV per diminuirla.

**MODALITÀ REPLAY**

Questa funzione permette di ripetere particolari di un traccia.

Durante la riproduzione, premere il tasto MENU e selezionare la voce REPLAY MODE per accedere alla modalità Replay.

1. Selezionare la voce REPLAY per avviare la modalità Replay; sul display la lettera A dell'indicatore di ripetizione A-B comincerà a lampeggiare.
2. Premere il tasto NEXT per indicare il punto da dove si vuole far cominciare la ripetizione, sul display la lettera B dell'indicatore di ripetizione A-B comincerà a lampeggiare.
3. Premere nuovamente il tasto NEXT per indicare il punto dove si vuole far terminare la ripetizione.

A questo punto il particolare della traccia scelto comincerà a ripetersi in base alle volte indicate alla voce REPLAY TIMES all'interno della modalità Replay. Inoltre è possibile indicare l'intervallo in secondi tra una ripetizione e l'altra alla voce REPLAY GAP, sempre all'interno della modalità Replay.

**VISUALIZZATORE TESTI (LIRYCS)**

Se l'indicatore del visualizzatore Lyrics è verde (vedi **Descrizione display modalità MUSIC/MOVIE**), significa che è presente il testo del traccia corrispondente.

Per visualizzare il testo del traccia che si sta ascoltando tenere premuto per qualche istante il tasto MENU. Ripremerlo per tornare alla schermata di riproduzione.

**MODALITÀ VIDEO**

Dal menù principale selezionare VIDEO.

**NB: Se non ci sono tracce video memorizzati, il display mostrerà il messaggio "No Files!" (Nessun file).**

1. Premere il controllo NEXT per selezionare la traccia successiva.

2. Premere il controllo PREV per selezionare la traccia precedente.
3. Premere il tasto PLAY/PAUSE per avviare la riproduzione delle tracce video.
4. Durante la riproduzione della traccia, tenere premuto il controllo NEXT per avanzare velocemente o il tasto PREV per retrocedere velocemente.
5. Premere il tasto PLAY/PAUSE per fermare momentaneamente la riproduzione; ripremere nuovamente il tasto PLAY per ripristinarla.
6. A riproduzione ferma premere il tasto VOL per modificare il volume.
7. Premere il tasto NEXT per aumentare il volume o il tasto PREV per diminuire il volume.
8. Ripremere il tasto PLAY/PAUSE per tornare alla schermata di riproduzione.

**MODALITÀ CARD FOLDER, MODALITÀ DELETE e DELETE ALL, fare riferimento ai paragrafi corrispondenti presenti nel capitolo MODALITÀ MUSIC**

## MODALITÀ REPEAT

A riproduzione ferma, premere il tasto MENU e selezionare REPEAT per accedere alla modalità di Ripetizione.

Sono disponibili sei modalità di ripetizione: Normal (riproduzione singola di tutte le tracce), Repeat One (ripetizione singola traccia), Folder (riproduzione singola della cartella), Repeat Folder (ripetizione continua della cartella), Repeat All (ripetizione di tutte le tracce), Random (riproduzione casuale delle tracce), Intro (riproduzione dei primi 10 secondi della traccia). Premere il tasto MENU er confermare la scelta.

## PROGRAMMA DI CONVERSIONE FILE VIDEO



Sul sito [www.trevi.it](http://www.trevi.it) troverete un programma che comprende varie utilità. Scaricare il file dalla sezione Download della pagina relativa al lettore, e decodificare il contenuto sul proprio pc. Avviare il file per l'installazione del pacchetto in lingua italiana "Msiit.msi" all'interno della cartella "Video Converter".


Andare "Avanti" fino al completamento dell'installazione.

Terminata l'installazione andate in Start>Tutti i programmi>MP3 Player Utilities:

### AMV Video Converter

AMV Video Converter permette di trasformare file video in file con estensione AMV, da riprodurre sul vostro lettore.

1. Alla voce Input File , importare il file video da convertire. Una volta importato, il file verrà inserito nell'elenco, pronto per la conversione.
2. Alla voce Output File , selezionare la cartella dove andrà a posizionarsi il file convertito.
3. Alla voce Output Info vengono visualizzate le informazioni del file convertito.
4. Selezionando il file dall'elenco si attiva

l'icona delle impostazioni . Questo permette di impostare i parametri di conversione.

**NB: alla voce "Pixels of AMV" selezionare la risoluzione "160x120"**

5. Per convertire un filmato premere una volta il tasto con la doppia freccia



. Durante la conversione verrà riprodotto in anteprima il filmato. Sulla barra Transcoding Progress viene visualizzato il tempo rimanente per terminare la conversione in AMV. Una volta terminata la conversione, verrà avviato automaticamente il player dei file AMV.

6. A questo punto potete trasferire il file video AMV sul vostro lettore.

### MODALITÀ RECORD (REGISTRATORE VOCALE)

Dal menù principale selezionare RECORD.

1. Premere il tasto PLAY/PAUSE per iniziare la registrazione.
2. Premere il tasto PLAY/PAUSE per mettere in pausa la registrazione.
3. Tenere premuto il tasto MENU per salvare la registrazione.



**MODALITÀ CARD FOLDER** fare riferimento al paragrafo corrispondente presente nel capitolo MODALITÀ MUSIC

### MODALITÀ REC TYPE

A registrazione ferma, premere il tasto MENU e selezionare REC TYPE per selezionare la qualità di registrazione.

Sono disponibili quattro tipi di campionamento: 32kbps, 64kbps, 128kbps e 256kbps.

Tutte le registrazioni sono in formato WAV.

### MODALITÀ VOICE (RIPRODUZIONE REGISTRAZIONI VOCALI)

**NB: Se non ci sono tracce audio memorizzati, il display mostrerà il messaggio "No Files!" (Nessun file).**

1. Premere il controllo NEXT per selezionare la traccia successiva.
2. Premere il controllo PREV per selezionare la traccia precedente.
3. Premere il tasto PLAY/PAUSE per avviare la riproduzione delle registrazioni vocali.

4. Durante la riproduzione della traccia, tenere premuto il controllo NEXT per avanzare velocemente o il tasto PREV per retrocedere velocemente.
5. Premere il tasto PLAY/PAUSE per fermare momentaneamente la riproduzione; ripremere nuovamente il tasto PLAY per ripristinarla.
6. Premere il tasto VOL per modificare il volume.
7. Premere il tasto NEXT per aumentare il volume o il tasto PREV per diminuire il volume.
8. Ripremere il tasto PLAY/PAUSE per tornare alla riproduzione.

**MODALITÀ CARD FOLDER, DELETE FILE e DELETE ALL, REPEAT, EQUALIZER, VARIABLE SPEED PLAYBACK e REPLAY MODE, fare riferimento ai paragrafi corrispondenti presenti nel capitolo MODALITÀ MUSIC**

## MODALITÀ FM RADIO (PRESENTE PER VERSIONI EXPORT)

**NB: Per ascoltare la radio è necessario utilizzare gli auricolari.**

Dal menù principale scegliere FM RADIO.

1. Premere i tasti NEXT o PREV per far avanzare o retrocedere il cursore sulla scala sintonia.
2. Premere il tasto PLAY/PAUSE per scorrere le stazioni memorizzate.

### MODALITÀ SAVE

Selezionare SAVE per salvare la stazione radio che si sta ascoltando.

### MODALITÀ RECORD

Selezionare RECORD per registrare la stazione radio che si sta ascoltando. Il lettore si porterà automaticamente sulla funzione VOICE. Seguire le istruzioni relative alla funzione per avviare la registrazione.

### MODALITÀ DELETE

Selezionare DELETE per eliminare la sta-

zione radio salvata.

### MODALITÀ DELETE ALL

Selezionare DELETE ALL per eliminare tutte le stazioni radio memorizzate.

### AUTO SEARCH

Selezionare AUTO SEARCH per effettuare una scansione automatica e salvare le prime 20 stazioni trovate.

Premere il tasto PLAY/PAUSE per scorrere le varie stazioni memorizzate.

**NB Verranno cancellate le precedenti stazioni memorizzate.**

### MODALITÀ NORMAL BAND

Selezionare NORMAL BAND per selezionare la scala di sintonia europea.

### MODALITÀ JAPAN BAND

Selezionare JAPAN BAND per selezionare la scala di sintonia giapponese.

## MODALITÀ PHOTO

(VISUALIZZATORE DI IMMAGINI JPG)

Dal menù principale scegliere PHOTO. Verrà visualizzata la cartella con le immagini presenti.

1. Premere i tasti NEXT o PREV per selezionare l'immagine da visualizzare.
2. Premere il tasto PLAY/PAUSE per visualizzare l'immagine selezionata.
3. Premere nuovamente il tasto PLAY/PAUSE per ritornare alla visualizzazione della cartella.

## MODALITÀ CARD FOLDER, DELETE FILE E DELETE ALL, fare riferimento ai paragrafi corrispondenti presenti nel capitolo MODALITÀ MUSIC

### PLAYBACK SET

Questa funzione permette di impostare la visualizzazione delle immagini in maniera Manuale o Automatica (slideshow). Selezionando AUTO PLAY vi verrà chiesto di impostare l'intervallo in secondi tra una immagine e l'altra.

## MODALITÀ SETUP

Dal menù principale scegliere SETUP per accedere alla configurazione del vostro lettore.

1. Premere i tasti PREV o NEXT per selezionare la voce precedente o successiva.
2. Premere il tasto MENU per accedere alla voce selezionata.

### Restore factory settings

Si riportano le impostazioni ai valori di fabbrica.

### Language

Impostazione lingua menù.

### LCD Set

Impostazione durata luce display (valore 0 = display sempre acceso).

### Power off>Off time

Per impostare dopo quanti secondi di inattività (da 10 a 200) il lettore si spegne automaticamente (valore 0 = lettore sempre acceso).

### **Power off>Sleep time**

Per impostare dopo quanti minuti (da 10 a 120) il lettore si spegne automaticamente (valore 0 = lettore sempre acceso).

### **Memory Info**

Visualizza la memoria del lettore utilizzata.

### **Firmware Version**

Visualizza la versione del firmware.

### **Key tone**

Abilita o disabilita il tono acustico ad ogni pressione di un tasto. Premere il tasto NEXT per abilitare o aumentare il volume del tono acustico o il tasto PREV per disabilitare (livello 0) o diminuire il volume del tono acustico.

### **Ear protection**

Abilita o disabilita il messaggio per i possibili danni all'udito per l'ascolto di musica ad alto volume, quando questo va oltre il livello 24.

## MODALITÀ E-BOOK

(VISUALIZZATORE FILE DI TESTO TXT)

Dal menù principale scegliere E-BOOK. Verrà visualizzata la cartella con i file di testo presenti.

1. Premere i tasti NEXT o PREV per selezionare il file di testo da visualizzare.
2. Premere il tasto PLAY/PAUSE per riprodurre il file di testo selezionato.
3. Premere nuovamente il tasto PLAY/PAUSE per ritornare alla visualizzazione della cartella.

## **MODALITÀ CARD FOLDER, DELETE E DELETE ALL, fare riferimento ai paragrafi corrispondenti presenti nel capitolo MODALITÀ MUSIC**

### **MODALITÀ PLAYBACK SET**

Questa funzione permette di impostare la visualizzazione delle pagine del file di testo in maniera Manuale o Automatica. Selezionando AUTO PLAY vi verrà chiesto di impostare l'intervallo in secondi tra una pagina e l'altra.

## MODALITÀ BROWSER (VISUALIZZATORE CONTENUTO MEMORIA)

Dal menù principale scegliere BROWSER. Selezionare CARD FOLDER e premere il tasto MENU e per accedere alla modalità di Navigazione. Verrà visualizzato tutto il contenuto della memoria microSD Card.

1. Premere i tasti NEXT o PREV per selezionare il file.
2. Premere il tasto PLAY/PAUSE per riprodurre il file selezionato.
3. Premere nuovamente il tasto PLAY/PAUSE per ritornare alla visualizzazione della cartella.

## INSTALLAZIONE SOFTWARE DI UTILITÀ

Sul sito [www.trevi.it](http://www.trevi.it) troverete un programma che comprende varie utilità. Scaricare il file dalla sezione Download della pagina relativa al lettore, e decoprire il contenuto sul proprio pc.

Avviare il file per l'installazione del pacchetto in lingua italiana "Msiit.msi" all'interno della cartella "Video Converter".

Andare "Avanti" fino al completamento dell'installazione.

Terminata l'installazione andate in Start>Tutti i programmi>MP3 Player Utilities:

### AMV Player

Riproduttore file video AMV.

### AMV Video Converter

Programma di conversione video (vedi paragrafo PROGRAMMA DI CONVERSIONE FILE VIDEO al capitolo MODALITA' MOVIE).

### Media Player Upgrade Tool

Programma per effettuare l'aggiornamento firmware del lettore.

**NB: Trevi S.p.A. declina ogni responsabilità per eventuali danni provocati al lettore MP3 dovuti ad un utilizzo errato del programma/firmware.**

## SPECIFICHE TECNICHE

Capacità .....	Memoria esterna micro-SD (non inclusa) fino a 32GB
Display .....	Display LCD da 1,8"
Interfaccia .....	USB 2.0
Alimentazione .....	Batteria al Lithio ricaricabile tramite collegamento al ..... computer o tramite alimentatore AC230V-50Hz/DC5V/1A ..... con presa mini-USB
Tipo file .....	Memorizza e riproduce file: ..... MP3, WMA, WAV (musicali), AMV (video), ..... JPG (immagini) e TXT (testo)
Sistema operativo .....	Windows® 98/98SE/Me/2000/XP/Vista/7/8/10
Dimensioni .....	40 mm x 80 mm x 9 mm



**INFORMAZIONI AGLI UTENTI ai sensi del Decreto Legislativo N° 49 del 14 Marzo 2014  
“Attuazione della Direttiva 2012/19/UE sui rifiuti di apparecchiature elettriche ed elettroniche (RAEE)”**

Il simbolo del cassonetto barrato riportato sull'apparecchiatura indica che il prodotto alla fine della propria vita utile deve essere raccolto separatamente dagli altri rifiuti. L'utente dovrà, pertanto, conferire l'apparecchiatura integra dei componenti essenziali giunta a fine vita agli idonei centri di raccolta differenziata dei rifiuti elettronici ed elettrotecnici, oppure riconsegnarla al rivenditore al momento dell'acquisto di nuova apparecchiatura di tipo equivalente, in ragione di uno a uno, oppure 1 a zero per le apparecchiature aventi lato maggiore inferiore a 25 cm. L'adeguata raccolta differenziata per l'avvio successivo dell'apparecchiatura dimessa al riciclaggio, al trattamento e allo smaltimento ambientale compatibile contribuisce ad evitare possibili effetti negativi sull'ambiente e sulla salute e favorisce il riciclo dei materiali di cui è composta l'apparecchiatura. Lo smaltimento abusivo del prodotto da parte dell'utente comporta l'applicazione delle sanzioni amministrative di cui al D.Lgs n. Decreto Legislativo N° 49 del 14 Marzo 2014.

TREVI persegue una politica di continua ricerca e sviluppo, pertanto i prodotti possono presentare caratteristiche diverse da quelle descritte.

## INTRODUCTION

Please carefully read these precautions and instruction before operating this unit. Refer to this manual at any time in case of doubts about operating the unit. Keep the manual for future reference.

**TREVI** pursues a policy of continuous research and development, the products may show different characteristics from those described.

## SAFETY INFORMATION

The in-observance of safety information here listed can cause damage, fire or electric shock with possible injury.

- Do not allow water or other object to enter your player.
- Do not expose the product to excessive heat, dust, moisture, excessive vibrations, water.
- Do not throw your player in the fire.
- Do not disassemble the player. There is no repairable part for end user inside the unit. In case of malfunction or for any operation requiring the opening of the player please refer to authorised technical assistance center.
- Do not place any heavy object on the product, avoid drop and do not expose it to crash to avoid malfunction.
- To disconnect earphones from the player do not pull earphone cable. Hold the earphone from the jack.
- Do not use the earphones when it is necessary to hear surrounding sounds (as example while operating a vehicle).
- To avoid loss of data periodically back up your files.



- To clean the unit use only a soft cloth.
- Do not leave any small part as cover, residual packing and tools used to open the packaging within range of babies to avoid general risks and suffocation.

### TO PREVENT HEARING INJURY

Using earphones at a high volume can impair your hearing. Do not listen for long and uninterrupted period of time or at high volume. Set the volume at a low level and turn it up gradually until you hear the sound comfortably and clearly, without distortion. Set the volume to a safe level before your hearing adapts and leave it there. Stop listening from time to time. Do not raise up volume to a level which doesn't allow to hear other sounds. If a hum noise is heard, reduce volume level or stop the listening.

#### **NOTE:**

In rare case of strong interferences, as electrostatic discharge on power lines, the operation of the unit or the display can appear anomalous. Generally the unit will restart normal operation when the disturbance was stopped.

If the problem doesn't disappear turn the unit off and restart it.



**WARNING:** Do not use this product near water, in wet areas to avoid fire or injury of electric current. Always turn off the product when you don't use it or before a revision. There aren't any parts in this appliance which are repairable by consumer. Always appeal to a qualified authorized service. The product is under a dangerous tension.

## WARNING FOR A CORRECT USE OF RECHARGEABLE BATTERY

- Recharge the battery in an ambient temperature between 5°C and 35°C.
- Don't recharge more than the suitable period to prevent the risk of overheating and burst.
- Don't recharge the battery for more than 6 hours.
- Recharging the battery over the suitable period or an extended period of inactivity may reduce battery duration.
- Rechargeable battery is liable to wear and tear and its performance will reduce gradually.
- To extend the duration of the battery use it when is completely charged up to the complete discharging, then recharge it fully before use it again. Recharge a battery not completely consumed, will result a reduced duration. In this case, repeat the full charging/discharging cycle many times.
- Avoid recharge the battery for the whole night.

## INFORMATION NOTE ON THE REMOVAL AND DISPOSAL OF BATTERIES

**Warning: Only high-qualified personnel should perform this operation!**

1. Remove the back part of the appliance from cogs;
2. Select the battery shown by the arrow;
3. Disconnect and remove the battery.

Used batteries should not be disposed of with household waste or thrown into fire or water. Used batteries should be recycled or disposed of in separate waste collection centres.



## KEY INSTRUCTION

1. Micro SD Card Slot
2. I<< (PREV)/VOL- button
3. Earphone jack
4. Mic. inside
5. Mini USB port
6. V REG. VOLUME
7. POWER ON/OFF switch
8. >>I (NEXT)/ VOL+ button
9. >II (PLAY/PAUSE) button
10. M get into main menu
11. Display 1,8"



To avoid possible hearing damage, limit the time listening at high volumes.

## HOW TO INSERT AND TAKE OUT MICRO SD

Before switch on the player, it is necessary to insert micro SD card (not supplied) in the micro SD slot. Micro SD card has to be inserted with not silkscreen part at the top.

Push the micro SD into the slot until you hear a "click" sound.

Take out the micro SD: push the card into the slot and pull it out.

Please, format your micro SD Card at first time to make sure MP3 player work properly.

## BASIC OPERATION

- 1) Power on: first push the POWER ON/OFF switch to ON side and hold PLAY/PAUSE button for 3 seconds, the player will go to working condition.
- 2) Power off: hold PLAY/PAUSE button for 3 seconds, the player will be turned off, then push the POWER ON/OFF switch to OFF side.

**Note: When the battery power is low, it will automatically power off.**

- 3) Adjusting volume: With Music mode, Video mode, voice mode and FM radio mode, press V REG. VOLUME and combine with NEXT and PREV for volume increase & decrease.

**Note: If the "Ear protection" function is active (see chapter SETUP MODE), when the volume level 24 is exceeded, a message will be displayed warning you of possible hearing damage when listening to music at high volume. You can press the MENU button to ignore the message and be able to continue to increase the volume.**

## MAIN MENU

While switch on the player, it will direct to main menu interface. Press NEXT button or PREV button to select "Music", "Movie", "Record", "Voice", "FM Radio", "Photo", "Setup", "E-book", "Browser" mode, and short press M button to confirm. Press PLAY/PAUSE button to return main Menu.

## MUSIC

Press M button to get into music play interface, then press PLAY/PAUSE to play-back the song.

Long press M button to return main Menu.

Press M button when in stop mode and you will enter the following submenu:

- 1) Card folder: press M button to enter list of music file.
- 2) Delete file: after select one file, press M button and select "Yes" or "No", press M button to confirm and return.
- 3) Delete all: press M button to enter delete all music files, press M button to confirm and return.
- 4) Exit

By pressing M button when in playing mode and you will enter the following submenu:

- Repeat: Normal, Repeat one, Folder, Repeat folder, Repeat all, Random, Intro.
- Equalizer: Natural, Rock, Pop, Classic,

Soft, Jazz and DBB.

- Variable speed playback mode.
- Replay mode: Replay, Replay times, Replay gap.
- Exit

To move between option press NEXT or PREV, press M to confirm. Press PLAY/PAUSE to return to previous menu.

### SONG WORDS DISPLAY

Lyrics display requires ".LRC" lyric file which may be found on the internet or may be created with a lyric file editor. Lyrics files must have the same name as its corresponding music file (e.g. "Title1.lrc" and "Title1.mp3"). When the list of displayed songs has the same file of song words, long press M to get into display interface when playing, short press M to exit.

### FILE MANAGEMENT:

In stop mode, press NEXT or PREV to select next or previous folder.

## MOVIE

Press M button to get into music play interface, then press PLAY/PAUSE to play-back the song.

Long press M button to return main Menu.

Press M button when in stop mode and you will enter the following submenu:

- 1) Card folder: press M button to enter list of music file.
- 2) Delete file: after select one file, press M button and select "Yes" or "No", press M button to confirm and return.
- 3) Delete all: press M button to enter delete all music files, press M button to confirm and return.
- 4) Repeat: Normal, Repeat one, Folder, Repeat folder, Repeat all, Random, Intro.
- 5) Exit

**Note: The movies in any format should be converted by the convert software you will find in the unit before downloading and playback it.**



## RECORD

Press M button to get into record play interface, press PLAY/PAUSE(9) button to start/pause/continue recording. Long press M button to save recording file and return to main menu.

Before start recording, by pressing M button and you will enter the following submenu:

- 1) Card folder
- 2) REC type: 32Kbps, 64kbps, 128kbps, 256kbps.
- 3) Exit

When recording, long press PLAY/PAUSE to save recording file and prepare to start a new recording.

**Note: The sound recorder in WAV format will be stored in Voice menu and played directly.**

## VOICE

Press M button to get into voice play interface, press PLAY/PAUSE button to play. Long press M button to return to main menu.

By pressing M button and you will enter the following submenu:

- 1) Card folder: press M button to enter list of voice file.
- 2) Delete file: after select one file, press M button and select "Yes" or "No", press M button to confirm and return.
- 3) Delete all: press M button to enter delete all music files, press M button to confirm and return.
- 4) Repeat: Normal, Repeat one, Folder, Repeat folder, Repeat all, Random, Intro.
- 5) Equalizer: Natural, Rock, Pop, Classic, Soft, Jazz and DBB.
- 6) Variable speed playback mode.
- 7) Replay mode: Replay, Replay times, Replay gap.
- 8) Exit

## FM RADIO

Press M button to get into radio play interface, press PLAY/PAUSE button to play. Long press M button to return to main menu.

When playing , by pressing M button and you will enter the following submenu:

- 1) Save: save current channel.
- 2) Record: record current playing program.
- 3) Delete: delete the program from saved program
- 4) Delete all: delete all from saved program.
- 5) Auto search: press M button to auto search channels
- 6) Normal band: 87,5 - 108MHz
- 7) Japan band: 76 - 90MHz
- 8) Exit

**Note: When radio recording, the file recorded in WAV format will be stored in Voice menu and played directly, but in MP3 format will be saved in music menu and only could be played in Music mode.**

## PHOTO

Press M button to get into photo play interface, press PLAY/PAUSE button to browse photos. Long press M button to return to main menu.

Select one photo in photo list, press M button before entering photo browse and you will enter the following submenu:

- 1) Card folder: all photos list.
- 2) Playback set: Manual play, auto play.
- 3) Delete file: after select one file, press M button to delete and select "Yes" or "No", press M button to confirm and return.
- 4) Delete all: press M button to delete and select "Yes" or "No", press M button to confirm and return.
- 5) Exit

## SETUP

Press M button to get into setup interface, and you will enter the following submenu:

- 1) Restore factory settings: set the player to the default settings
- 2) Language: choose the OSD language

- 3) LCD set
- 4) Power off: off time, sleep time
- 5) Memory info: memory space used
- 6) Firmware version: press M button to read firmware information
- 7) Key tone: tone for each key pressing
- 8) Ear protection: warning for a possible hearing damage when listening to music at high volume
- 9) Exit

To move and adjust between option press NEXT or PREV, press M to confirm and enter.

## E-BOOK

Press M button to get into e-book menu:

- 1) Card folder: list of e-book file.
- 2) Playback set: Manual play, auto play.
- 3) Delete file: after select a file press M button to delete and select "Yes" or "No", press M button to confirm and return.
- 4) Delete all: press M button to delete and select "Yes" or "No", press M button to confirm and return.
- 5) Exit



When select a file, press PLAY/PAUSE button to read, press M button to "setup" submenu:

- 1) Bookmark select: select a bookmark which is added and press M button to enter.
- 2) Bookmark delete: delete a bookmark which is added.
- 3) Bookmark add: add a bookmark by press M button.
- 4) Exit



## BROWSER

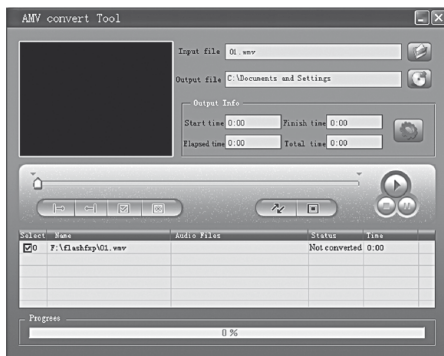
Press M button to get into browser menu:



- 1) Card folder: list of memory files
- 2) Exit

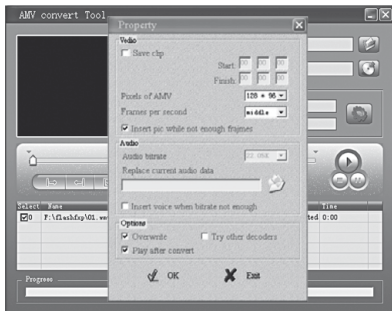
## CONVERT VIDEO FILES INTO AMV


This program is used to convert video files into AMV format, currently only WMV format is supported.

- 1) Run “AMV Convert Tools”, click  to choose the folder where to save the AMV files, then click  to select the folder where the original files are.



- 2) Select unprocessed AMV files, then click , the icon will be highlighted into  and a dialog box will shown. Choosing Pixels of AMV to “160\*120” and Frames per second to “middle”, then click OK to confirm.  
(**Note:** Only pixels in “160\*120”an be supported)



3) Click  to start converting.

4) After convert, the AMV files will be played automatically.

### WARNING:

Lithium battery inserted in the player is not removable. Please refer to skilled technicians in case an intervention on battery is required.



## TECHNICAL SPECIFICATION

Memory .....	Micro-SD (non included) up to 32GB
Display.....	Display LCD 1,8"
USB .....	Micro USB 2.0
FM Radio frequency range .....	Europe band: 87,5MHz - 108MHz
.....	Japan band: 76MHz - 90MHz
Power supply .....	Built-in lithium rechargeable battery
.....	by PC or adaptor AC 230V-50Hz/DC5V/1A,
.....	with micro USB socket
File format.....	MP3, WMA, WAV (music), AMV (video), JPG (pictures)
.....	e TXT (text)
Operative system .....	Windows® 98/98SE/Me/2000/XP/Vista/7/8/10
Size .....	40 mm x 80 mm x 9 mm



### — Important information for correct disposal of the product.

The symbol on the equipment indicates that the waste must be subject to “separate collection” so the product must not be disposed of as urban waste.

The user should return the product to special “collection centers” provided by local government, or deliver it to the retailer against the purchase of a new product.

Separate collection of waste and subsequent processing operations, recovery and disposal will help the production of equipment with recycled materials and reduce the negative effects on the environment and health caused by improper handling of waste. Improper disposal of the product involves the application of administrative penalties.

## SE CONNECTER À VOTRE PC ET LE TRANSFERT DE FICHIERS DANS LE LECTEUR DE CARTE MÉMOIRE + RECHARGE DE BATTERIE

1. Insérer la carte micro-SD (non incluse) dans la fente appropriée.
2. Insérez le câble USB fourni sur la prise USB du lecteur.
3. Connectez le câble USB à un port USB de votre pc.
4. Copiez les fichiers de votre pc de lecteur de disque amovible créé après avoir connecté le lecteur au pc.
5. En même temps, la batterie se recharge. Après la charge de la batterie charge montrera batterie pleine.
6. Déconnecter le lecteur du pc à l'aide du « supprimer en toute sécurité matérielle », parce qu'il est possible de fichiers la corruption au sein du logiciel, affectant le fonctionnement normal du lecteur.

### ALLUMAGE / EXTINCTION

Positionnez le sélecteur POWER ON/OFF sur la position ON, le lecteur s'allume au bout de quelques instants.

Pour porter le lecteur en mode d'attente, gardez la touche PLAY/PAUSE appuyée. Pour le remettre en marche, appuyez de nouveau sur la touche PLAY/PAUSE.

Pour éteindre le lecteur et économiser la batterie, positionnez le sélecteur POWER ON/OFF sur la position OFF.

### RÉGLAGE DU VOLUME

1. Appuyez sur la touche V, le symbole du niveau du volume commence à clignoter.
2. Appuyez sur la touche NEXT pour augmenter le volume, ou sur la touche PREV pour le diminuer.
3. Appuyez à nouveau sur la touche V, le symbole du niveau du volume arrête de clignoter.

## ACCÉDER AU MENU PRINCIPAL

Assurez-vous d'avoir allumé le lecteur comme indiqué à la section **Allumage/Extinction**, automatiquement vous serez dans le menu principal. Appuyez sur les touches NEXT et PREV pour vous déplacer en avant et en arrière, appuyez sur la touche MENU pour sélectionner l'option souhaitée.

Utilisez les touches NEXT et PREV pour vous déplacer à l'intérieur des sous-menus, et la Touche MENU pour accéder à un nouveau sous-menu.

Gardez la touche MENU appuyée pour revenir au menu principal.

## MODE MUSIC

Sélectionnez MUSIC à partir du menu principal.

1. Appuyez sur la touche PREV ou NEXT pour sélectionner la piste précédente ou successive.
2. Appuyez sur la touche PLAY/PAUSE pour lancer la lecture d'un fichier MP3 ou WMA.
3. Pendant la lecture du morceau, gardez la touche NEXT appuyée pour avancer rapidement, ou bien la touche PREV pour reculer rapidement.



4. Appuyez sur la touche PLAY/PAUSE pour arrêter momentanément la lecture, appuyez de nouveau sur la touche PLAY pour la rétablir.

## MODE MOVIE

Sélectionnez MOVIE à partir du menu principal.

1. Appuyez sur la touche PREV ou NEXT pour sélectionner la piste précédente ou successive.
2. Appuyez sur la touche PLAY/PAUSE pour lancer la lecture d'un fichier AMV.
3. Pendant la lecture du morceau, gardez la touche NEXT appuyée pour avancer rapidement, ou bien la touche PREV pour reculer rapidement.
4. Appuyez sur la touche PLAY/PAUSE pour arrêter momentanément la lecture, appuyez de nouveau sur la touche PLAY pour la rétablir.

## MODE FM RADIO

Sélectionnez FM RADIO à partir du menu principal.

1. Appuyez sur les touches NEXT ou PREV pour faire avancer ou reculer le curseur sur le cadran d'accord.
2. Gardez les touches NEXT ou PREV appuyées pour lancer la recherche automatique de la station.



## RECOMMANDATIONS POUR L'ÉLIMINATION CORRECTE DU PRODUIT.

Le symbole figurant sur l'appareil indique que le produit fait l'objet d'une " collecte séparée ". C'est pourquoi, le produit ne doit pas être éliminé avec les déchets urbains.

L'utilisateur doit remettre le produit auprès de " décharges spécialisées de collecte séparée " prévues par les autorités locales, ou bien le rendre au revendeur quand il achètera un nouvel appareil équivalent.

La collecte séparée du produit et les opérations successives de traitement, recyclage et élimination favorisent la production d'appareils composés par des matériaux recyclés ainsi que permettent d'éviter des effets négatifs sur l'environnement et sur la santé des personnes suite à une gestion impropre du déchet.

Toute élimination abusive du produit entraîne l'application de sanctions administratives.

## AVERTISSEMENT POUR UNE UTILISATION CORRECTE DE LA BATTERIE RECHARGEABLE

- La température de recharge doit être comprise entre 5°C et 35°C.
- Quand la recharge est complète, cela est indiqué par un message (Contrôlez le manuel d'utilisation)
- Ne prolongez pas la recharge plus du temps indiqué pour éviter le risque de surchauffement et explosion.
- Ne rechargez pas la batterie pour plus de 6 heures
- Recharger la batterie plus du temps indiqués ou temps prolongés de inactivité peuvent diminuer la durée de la batterie.
- La batterie rechargeable est susceptible à l'usure et sa capacité diminue graduellement
- Pour prolonger la durée de la batterie, utilisez-le jusqu'à quand elle est complètement déchargée, ensuite rechargez-le complètement avant de l'utiliser une autre fois. Recharger une batterie pas complètement déchargée peut diminuer sa capacité. Dans ce cas, répétez le cycle charge/décharge plusieurs fois.
- Evitez de recharger la batterie pour toute la nuit.

## HERSTELLEN EINER VERBINDUNG ZU IHREM PC UND ÜBERTRAGEN VON DATEIEN IN DEN SPEICHER-KARTENLESER + BATTERIE AUFLADEN

1. Legen Sie die Micro-SD-Karte (nicht im Lieferumfang enthalten) in den entsprechenden Steckplatz.
2. Legen Sie das mitgelieferte USB-Kabel in die USB-Buchse des Players.
3. Schließen Sie das USB-Kabel an einen USB-Port Ihres PCs.
4. Kopieren Sie die Dateien von Ihrem Wechseldatenträger-pc erstellt, nachdem den Spieler an den pc.
5. Gleichzeitig wird die Batterie aufzuladen. Nach dem Aufladen des Akkus wird kostenlos vollen Batterie zeigen.
6. Trennen Sie den Player vom pc verwenden die "Hardware sicher entfernen", da die mögliche Datei Korruption innerhalb der Software, Auswirkungen auf den normalen Betrieb des Lesers.

## EINSCHALTEN/AUSSCHALTEN

Den Wahlschalter POWER ON/OFF auf die Position ON stellen, das Gerät schaltet sich nach kurzer Zeit ein.

Die Taste PLAY/PAUSE gedrückt halten, um das Gerät in der Betriebsart Standby auszuschalten. Um das Gerät wieder einzuschalten, erneut die Taste PLAY/PAUSE drücken.

Um das Gerät unter Schonung der Batterieladung auszuschalten, wird der Wahlschalter POWER ON/OFF auf die Position OFF gestellt.

## LAUTSTÄRKEREGULIERUNG

1. Die Taste V drücken, das Symbol der Lautstärke beginnt zu blinken.
2. Durch Druck der Taste NEXT oder der Taste PREV wird die Lautstärke erhöht bzw reduziert.
3. Die Taste V erneut drücken, das Symbol der Lautstärke hört auf zu blinken.



## ZUGRIFF AUF DAS HAUPTMENÜ

Sicherstellen, dass das Gerät gemäß der Hinweise im Abschnitt **Einschalten/Ausschalten** eingeschaltet wurde. Automatisch wird das Hauptmenü angezeigt.

Durch Druck der Tasten NEXT und PREV erfolgt die Vorwärts- und Rückwärtsbewegung, durch Druck der Taste MENU wird die gewünschte Menüoption angewählt.

Durch Druck der Tasten NEXT und PREV erfolgt die Navigation innerhalb der Untermenüs, durch Druck der Taste MENU wird ein neues Untermenü geöffnet.

Die Taste MENU gedrückt halten, um zum Hauptmenü zurückzukehren.

## MODUS MUSIC

Im Hauptmenü MUSIC anwählen.

1. Den Regler PREV oder NEXT drücken, um den vorigen oder den nächsten Titel anzuwählen.
2. Um eine MP3- oder WMA-Datei wiederzugeben, die Taste PLAY/PAUSE drücken.
3. Für den schnellen Vorlauf wird der Regler NEXT während der Wiedergabe des Stücks gedrückt. Für den schnellen Rücklauf wird der Regler PREV gedrückt.

4. Die Taste PLAY/PAUSE drücken, um die Wiedergabe kurz zu unterbrechen. Bei erneutem Druck der Taste PLAY wird die Wiedergabe fortgesetzt.

## MODUS MOVIE

Im Hauptmenü MOVIE anwählen.

1. Den Regler PREV oder NEXT drücken, um den vorigen oder den nächsten Titel anzuwählen.
2. Um eine AMV-Datei wiederzugeben, die Taste PLAY/PAUSE drücken.
3. Für den schnellen Vorlauf wird der Regler NEXT während der Wiedergabe des Stücks gedrückt. Für den schnellen Rücklauf wird der Regler PREV gedrückt.
4. Die Taste PLAY/PAUSE drücken, um die Wiedergabe kurz zu unterbrechen. Bei erneutem Druck der Taste PLAY wird die Wiedergabe fortgesetzt.

## RADIOBETRIEB FM

Im Hauptmenü FM RADIO anwählen.

1. Durch Druck der Tasten NEXT oder PREV wird der Cursor auf der Abstimmungsskala vorwärts oder rückwärts bewegt.
2. Die Tasten NEXT oder PREV gedrückt halten, um den automatischen Sendersuchlauf zu starten.



### HINWEISE ZUR ORDNUNGSGEMÄSSEN ENTSORGUNG DES PRODUKTS.

Das auf dem Gerät angebrachte Symbol weist darauf hin, dass das Altgerät "getrennt zu sammeln" ist und das Produkt daher nicht zusammen mit dem Gemeindeabfall entsorgt werden darf.

Der Benutzer muss das Produkt zu den entsprechenden, von der Gemeindeverwaltung eingerichteten "Wertstoffsammelstellen" bringen oder dem Händler beim Kauf eines neuen Produkts übergeben.

Die getrennte Müllsammlung und anschließende Aufbereitung, Wiederverwertung und Entsorgung fördern die Herstellung von Geräten unter Verwendung wiederverwerteter Materialien und vermindern die negativen Auswirkungen auf die Umwelt und Gesundheit in Folge einer falschen Müllverwaltung.

Die widerrechtliche Entsorgung des Produkts führt zur Auferlegung von Verwaltungsstrafen.

### HINWEISE FÜR DEN KORREKTEN GEBRAUCH DER AUFLADBAREN BATTERIE

- Die Ladung der Batterie sollte bei einer Temperatur zwischen 5°C und 35°C erfolgen.
- Der Abschluss des Ladevorgangs wird mit einer Meldung angezeigt (siehe Bedienungshandbuch).
- Die Ladezeit sollte die angegebenen Zeiten nicht überschreiten, um die Gefahr der Überhitzung und Explosion zu vermeiden.
- Die Batterie sollte nicht für einen Zeitraum von mehr als 6 Stunden aufgeladen werden.
- Die Ladung der Batterie über die angegebenen Zeiträume hinaus oder eine längere Nichtbenutzung können deren Lebensdauer reduzieren.
- Die aufladbare Batterie ist ein Verschleißteil, ihre Ladekapazität reduziert sich allmählich.
- Um die Lebensdauer der Batterie zu erhöhen, sollte diese stets komplett aufgeladen und vollständig entleert werden. Vor der erneuten Benutzung sollte sie wieder komplett aufgeladen werden. Wird eine nicht vollständig entleerte Batterie aufgeladen, so wird deren Ladeautonomie reduziert. In diesem Falle sollte der Zyklus der vollständigen Ladung/Entleerung mehrmals wiederholt werden.
- Der Ladevorgang über die ganze Nacht sollte vermieden werden.

## CONEXIÓN A SUS PC Y TRANSFERIR ARCHIVOS EN EL LECTOR DE TARJETAS DE MEMORIA + RECARGA DE LA BATERÍA

1. Inserte la tarjeta micro-SD (no incluida) en la ranura apropiada.
2. Inserte el cable USB en el conector USB del reproductor.
3. Conecte el cable USB a un puerto USB de su pc.
4. Copiar los archivos desde tu pc de la unidad de disco extraíble creado después de conectar el reproductor al pc.
5. Al mismo tiempo, la batería se recargará. Después de cargar la batería carga mostrará batería completa.
6. Desconecte el reproductor del pc utilizando el "Quitar hardware con seguridad", debido a que el posible archivo corrupción dentro del software, que afectan al funcionamiento normal del lector.

### ENCENDIDO / APAGADO

Lleve el selector POWER ON/OFF a la posición ON, el reproductor se encenderá al cabo de unos segundos.

Para apagar el reproductor en modo stand-by mantenga pulsado el botón PLAY/PAUSE. Para volver a encenderlo mantenga pulsado de nuevo el botón PLAY/PAUSE.

Para apagar el reproductor, preservando la carga de la batería, lleve el selector POWER ON/OFF a la posición OFF.

### AJUSTE DEL VOLUMEN

1. Pulse el botón V, el símbolo del nivel del volumen empezará a parpadear.
2. Pulse el botón NEXT para subir el volumen o el botón PREV para bajar el volumen.
3. Vuelva a pulsar el botón V, el símbolo del nivel del volumen dejará de parpadear.

## ACCESO AL MENÚ PRINCIPAL

Asegúrese de que el reproductor esté encendido como indicado en el apartado **Encendido / Apagado**, automáticamente se encontrará en el menú principal.

Pulse los botones NEXT y PREV para desplazarse adelante y atrás, pulse el botón MENU para seleccionar la opción de menú deseada.

Pulse los botones NEXT y PREV para navegar por los submenús y pulse el botón MENU para acceder a un nuevo submenú.

Mantenga pulsado el botón MENU para volver al menú principal.

## MODO MUSIC

En el menú principal seleccione MUSIC.

1. Pulse el control NEXT o PREV para seleccionar la pista siguiente o anterior.
2. Pulse el botón PLAY/PAUSE para reproducir un archivo MP3 o WMA.
3. Durante la reproducción de la pieza, mantenga pulsado el control NEXT para avanzar rápidamente o el botón PREV para retroceder rápidamente.



4. Pulse el botón PLAY/PAUSE para detener temporalmente la reproducción, vuelva a pulsar el botón PLAY para reanudarla.

## MODO MOVIE

En el menú principal seleccione MOVIE.

1. Pulse el control NEXT o PREV para seleccionar la pista siguiente o anterior.
2. Pulse el botón PLAY/PAUSE para reproducir un archivo AMV.
3. Durante la reproducción de la pieza, mantenga pulsado el control NEXT para avanzar rápidamente o el botón PREV para retroceder rápidamente.
4. Pulse el botón PLAY/PAUSE para detener temporalmente la reproducción, vuelva a pulsar el botón PLAY para reanudarla.

## MODO FM RADIO

En el menú principal seleccione FM RADIO.

1. Pulse los botones NEXT o PREV para que el cursor retroceda o avance en la escala de sintonización.
2. Mantenga pulsado el botón NEXT o PREV para iniciar la búsqueda automática de la emisora.



## ADVERTENCIAS PARA LA CORRECTA ELIMINACIÓN DEL PRODUCTO.

El símbolo que aparece en el aparato indica que el residuo debe ser objeto de "recogida selectiva" por tanto el producto no se debe eliminar junto con residuos urbanos.

El usuario deberá entregar el producto a los "centros de recogida selectiva" creados por las administraciones municipales o bien al distribuidor cuando adquiera un nuevo producto.

La recogida selectiva del residuo y las sucesivas operaciones de tratamiento, recuperación y eliminación favorecen la fabricación de aparatos con materiales reciclados y limitan los efectos negativos en el medio ambiente y la salud causados por una gestión incorrecta del residuo.

La eliminación abusiva del producto da lugar a la aplicación de sanciones administrativas.

## COMO UTILIZAR CORECTAMENTE LA BATERIA RECARGABLE

- Recargar la batería en un ambiente de temperatura compresa entre 5°C y 35°C.
- Un mensaje avisará cuando la recarga será completa. (Controlar el manual de instrucciones).
- No alargar la recarga más del tiempo indicado para evitar riesgos de recalentamiento o de explosión.
- No cargar la batería por más de 6 horas.
- Cargar la batería por más del tiempo aconsejado o un largo periodo de inactividad pueden perjudicarle la duración.
- La batería recargable está sometida a desgaste y su capacidad se reduce progresivamente.
- A fin de prolongar la duración de la batería utilizarla desde cuando es completamente carga hasta su completa descarga, luego recargarla completamente de nuevo antes de utilizarla. Si se pone en carga una batería que no está completamente descargada, su duración será reducida. En esto caso repetir el ciclo carga/descarga completo más veces.
- Evitar de poner en carga la batería por toda la noche.

## CONECTANDO-SE AO SEUS PC E TRANSFERIR ARQUIVOS NO LEITOR DE CARTÃO DE MEMÓRIA + RECARGA DA BATERIA

1. Inserir o cartão micro SD (não incluído) na ranhura adequada.
2. Insira o cabo USB na entrada USB do leitor.
3. Conecte o cabo USB à porta USB do seu pc.
4. Copie os arquivos do seu pc de unidade de disco removível, criado depois de ligar o leitor ao pc.
5. Ao mesmo tempo, a bateria será recarregada. Após o carregamento da bateria carga irá mostrar o total da bateria.
6. Desligue o leitor do pc usando o “remove hardware com segurança”, porque a possível corrupção dentro do software de arquivos, que afectem o funcionamento normal do leitor.

### LIGAR / DESLIGAR

Coloque o selector POWER ON/OFF na posição ON, o leitor acende-se após alguns instantes. Para desligar o leitor no modo stand by, mantenha pressionada a tecla PLAY/PAUSE. Para o ligar novamente, mantenha pressionada novamente a tecla PLAY/PAUSE. Para desligar o leitor preservando a carga da bateria, coloque o selector POWER ON/OFF na posição OFF.

### AJUSTAR O VOLUME

1. Pressione a tecla V, o símbolo do nível de volume no visor inicia a piscar.
2. Pressione a tecla NEXT para aumentar o volume ou a tecla PREV para diminuir o volume.
3. Pressione de novo a tecla V, o símbolo do nível de volume no visor deixa de piscar.

## ACESSO AO MENU PRINCIPAL

Certifique-se de que ligou o leitor conforme descrito no parágrafo **Ligar/Desligar** e entra automaticamente no menu principal.

Pressione as teclas NEXT e PREV para se deslocar para a frente ou para trás, pressione a tecla MENU para seleccionar a opção do menu pretendida. Utilize as teclas NEXT e PREV para navegar no interior dos sub-menus e utilize a tecla MENU para aceder a um novo sub-menu. Mantenha pressionada a tecla MENU para voltar ao menu principal.

## MODO MUSIC

No menu principal seleccione MUSIC.

1. Pressione o controlo PREV ou NEXT para seleccionar a faixa anterior ou seguinte.
2. Pressione a tecla PLAY/PAUSE para reproduzir um ficheiro MP3 ou WMA.
3. Durante a reprodução da faixa, mantenha pressionado o controlo NEXT para avançar rapidamente ou a tecla PREV para retroceder rapidamente.

4. Pressione a tecla PLAY/PAUSE para parar momentaneamente a reprodução, pressione novamente a tecla PLAY para a restabelecer.

## MODO MOVIE

No menu principal seleccione MOVIE.

1. Pressione o controlo PREV ou NEXT para seleccionar a faixa anterior ou seguinte.
2. Pressione a tecla PLAY/PAUSE para reproduzir um ficheiro AMV.
3. Durante a reprodução da faixa, mantenha pressionado o controlo NEXT para avançar rapidamente ou a tecla PREV para retroceder rapidamente.
4. Pressione a tecla PLAY/PAUSE para parar momentaneamente a reprodução, pressione novamente a tecla PLAY para a restabelecer.

## MODO FM RADIO

No menu principal seleccione FM RADIO.

1. Pressione as teclas NEXT ou PREV para avançar ou retroceder o cursor na escala de sintonia.
2. Mantenha pressionada a tecla NEXT ou PREV para iniciar uma busca automática da estação.



### ADVERTÊNCIAS PARA A CORRECTA DEMOLIÇÃO DO PRODUTO.

O símbolo indicado na aparelhagem indica que o resíduo deve ser objecto de “recolha separada” portanto o produto não deve ser desmontado junto dos resíduos urbanos.

O utilizador deverá entregar o produto nos apropriados “centros de recolha diferenciada” predispostos pelas administrações comunais, ou entregá-lo ao revendedor em troca de uma compra de um novo produto.

A recolha diferenciada do resíduo e as sucessivas operações de tratamento, recuperação e desmantelamento favorecem a produção de aparelhagens com materiais reciclados e limitam os efeitos negativos no ambiente e na saúde causados por uma gestão imprópria do resíduo.

O desmantelamento abusivo do produto comporta a aplicação de sanções administrativas.

### ADVERTÊNCIAS PARA A CORRECTA UTILIZAÇÃO DA BATERIA RECARREGÁVEL

- Recarregue a bateria a uma temperatura entre os 5°C e os 35°C.
- Quando a recarga estiver concluída é assinalado com uma mensagem (verifique o manual de utilização).
- Não prolongue a recarga além do tempo indicado para evitar o risco de sobreaquecimento e explosão.
- Não recarregue a bateria por mais de 6 horas consecutivas.
- A recarga da bateria além do tempo indicado ou durante um prolongado período de inactividade pode reduzir a sua duração.
- A bateria recarregável está sujeita a desgaste e a sua capacidade diminui gradualmente.
- Para prolongar a duração da bateria, utilize-a quando estiver completamente carregada até ao completo descarregamento, depois recarregue-a completamente de novo antes de a utilizar novamente. Ao colocar uma bateria a carregar sem estar totalmente esgotada, a sua duração torna-se mais reduzida. Neste caso, repita o ciclo de carregamento/d Descarregamento completo mais vezes.
- Evite manter a bateria a carregar durante toda a noite.



## Η ΣΥΝΔΕΣΗ ΣΑΣ PC ΚΑΙ ΜΕΤΑΦΟΡΑ ΑΡΧΕΙΩΝ ΣΤΗ ΜΟΝΑΔΑ ΑΝΑΓΝΩΣΗΣ ΚΑΡΤΑΣ ΜΝΗΜΗΣ + ΕΠΑΝΑΦΟΡΤΙΣΗΣ ΜΠΑΤΑΡΙΑΣ

1. Εισαγάγετε την κάρτα micro-SD (δεν συμπεριλαμβάνεται) στην κατάλληλη υποδοχή.
2. Εισάγετε το παρεχόμενο καλώδιο USB σε το βύσμα USB του προγράμματος αναπαραγωγής.
3. Συνδέστε το καλώδιο USB σε μια θύρα USB του υπολογιστή σας.
4. Αντιγράψτε τα αρχεία από το pc αφαιρούμενη μονάδα δίσκου που δημιουργήθηκε μετά τη σύνδεση του προγράμματος αναπαραγωγής στον υπολογιστή.
5. Την ίδια στιγμή θα επαναφορτίσετε την μπαταρία. Μετά την φόρτιση της μπαταρίας επιβάρυνση θα δείχνουν πλήρη μπαταρίας.
6. Αποσυνδέστε το πρόγραμμα αναπαραγωγής από υπολογιστή χρησιμοποιώντας το “Ασφαλής κατάργηση συσκευών υλικού”, επειδή το δυνατόν αρχείων διαφθορά εντός του λογισμικού, που επηρεάζει την κανονική λειτουργία του αναγνώστη.

### ΑΝΑΜΜΑ / ΣΒΗΣΙΜΟ

Τοποθετήστε τον επιλογέα POWER ON/OFF στη θέση ON, η συσκευή ανάγνωσης θα ανάψει μετά από μερικά δευτερόλεπτα.

Για να σβήσετε τη συσκευή ανάγνωσης σε τρόπο stand-by κρατήστε πατημένο το πλήκτρο PLAY/PAUSE. Για να τη ξαναάψετε, κρατήστε πατημένο και πάλι το πλήκτρο PLAY/PAUSE.

Για να σβήσετε τη συσκευή ανάγνωσης διατηρώντας τη φόρτιση της μπαταρίας φέρνετε τον επιλογέα POWER ON/OFF στη θέση OFF.

### ΡΥΘΜΙΣΗ ΕΝΤΑΣΗΣ

1. Πατήστε το πλήκτρο V, το σύμβολο του επιπέδου της έντασης θα αρχίσει να αναβοσβήνει.
2. Πατήστε το πλήκτρο NEXT για να αυξήσετε την ένταση ή το πλήκτρο PREV για να μειώσετε την ένταση.
3. Πατήστε και πάλι το πλήκτρο V, το σύμβολο του επιπέδου της έντασης θα σταματήσει να αναβοσβήνει.

## ΠΡΟΣΒΑΣΗ ΣΤΟ ΚΥΡΙΟ ΜΕΝΟΥ

Βεβαιωθείτε ότι έχετε ανάψει τη συσκευή ανάγνωσης όπως περιγράφεται στην παράγραφο Άναμμα/Σβήσιμο, αυτόματα θα βρεθείτε στο κύριο μενού.

Πατήστε τα πλήκτρα NEXT και PREV για να μετακινηθείτε προς τα εμπρός ή προς τα πίσω, πατήστε το πλήκτρο MENU για να επιλέξετε το λήμμα του μενού που επιθυμείτε.

Χρησιμοποιήστε τα πλήκτρα NEXT και PREV για να πλοηγηθείτε στο εσωτερικό των υπομενού και χρησιμοποιήστε το πλήκτρο MENU για να μπειτε σε ένα καινούργιο υπομενού.

Κρατήστε πατημένο το πλήκτρο MENU για να επιστρέψετε στο κύριο μενού.

## ΤΡΟΠΟΣ ΛΕΙΤΟΥΡΓΙΑΣ MUSIC

Από το κύριο μενού επιλέγετε MUSIC.

1. Πατήστε το ρυθμιστή PREV ή NEXT για να επιλέξετε το προηγούμενο ή το επόμενο κομμάτι.
2. Πατήστε το κουμπί PLAY/PAUSE για να αναπαράγετε ένα αρχείο MP3 ή WMA.
3. Κατά την αναπαραγωγή του αποσπάσματος, κρατήστε πατημένο το ρυθμιστή NEXT για να προχωρήσετε γρήγορα ή το πλήκτρο PREV για να γυρίσετε πίσω γρήγορα.
4. Πατήστε το κουμπί PLAY/PAUSE για να



σταματήσετε στιγμιαία την αναπαραγωγή, πατήστε και πάλι το κουμπί PLAY για να την επαναφέρετε.

## ΤΡΟΠΟΣ ΛΕΙΤΟΥΡΓΙΑΣ MOVIE

Από το κύριο μενού επιλέγετε MOVIE.

1. Πατήστε το ρυθμιστή PREV ή NEXT για να επιλέξετε το προηγούμενο ή το επόμενο κομμάτι.
2. Πατήστε το κουμπί PLAY/PAUSE για να αναπαράγετε ένα αρχείο AMV.
3. Κατά την αναπαραγωγή του αποσπάσματος, κρατήστε πατημένο το ρυθμιστή NEXT για να προχωρήσετε γρήγορα ή το πλήκτρο PREV για να γυρίσετε πίσω γρήγορα.
4. Πατήστε το κουμπί PLAY/PAUSE για να σταματήσετε στιγμιαία την αναπαραγωγή, πατήστε και πάλι το κουμπί PLAY για να την επαναφέρετε.

## ΤΡΟΠΟΣ ΛΕΙΤΟΥΡΓΙΑΣ FM RADIO

Από το κύριο μενού επιλέγετε FM RADIO.

1. Πατήστε τα πλήκτρα PREV ή NEXT για να προχωρίσετε ή να γυρίσετε πίσω τον κέρσορα στην κλίμακα συντονισμού.
2. Κρατήστε πατημένο τα πλήκτρα NEXT ή PREV για να ξεκινήσετε την αυτόματη αναζήτηση του σταθμού.



### ■ ΠΡΟΕΙΔΟΠΟΙΗΣΕΙΣ ΓΙΑ ΤΗ ΣΩΣΤΗ ΔΙΑΘΕΣΗ ΤΟΥ ΠΡΟΪΟΝΤΟΣ.

Το σύμβολο που απεικονίζεται επάνω στη συσκευή υποδεικνύει ότι το απόβλητο πρέπει να αποτελέσει αντικείμενο “χωριστής συλλογής” ως εκ τούτου το προϊόν δεν πρέπει να διατίθεται μαζί με τα αστικά απόβλητα.

Ο χρήστης θα πρέπει να παραδώσει το προϊόν στα ειδικά “κέντρα διαφοροποιημένης συλλογής” που έχουν διευθετηθεί από τις δημοτικές διοικήσεις, ή να το παραδώσει στο κατάστημα πώλησης με την αγορά ενός νέου προϊόντος.

Η διαφοροποιημένη συλλογή του αποβλήτου και οι ακόλουθες επεμβάσεις επεξεργασίας, ανάκτησης και διάθεσης βοηθούν την παραγωγή συσκευών με ανακυκλωμένα υλικά και περιορίζουν τις αρνητικές επιπτώσεις για το περιβάλλον και την υγεία που προκαλούνται από την ακατάλληλη διαχείριση του αποβλήτου.

Η αυθαίρετη διάθεση του προϊόντος συνεπάγεται την εφαρμογή διοικητικών κυρώσεων.

### ΠΡΟΕΙΔΟΠΟΙΗΣΗ ΓΙΑ ΤΗ ΣΩΣΤΗ ΧΡΗΣΗ ΤΗΣ ΕΠΑΝΑΦΟΡΤΙΖΟΜΕΝΗΣ ΜΠΑΤΑΡΙΑΣ

- Φορτίστε τη μπαταρία σε μια θερμοκρασία ανάμεσα στους 5°C και τους 35°C.
- Η ολοκλήρωση της φόρτισης επισημαίνεται με ένα μήνυμα (συμβουλευτείτε το εγχειρίδιο χρήσης).
- Μη παρατείνετε τη φόρτιση πάνω από το χρόνο που υποδεικνύεται για να αποφύγετε το κίνδυνο υπερθέρμανσης και έκρηξης.
- Μην επαναφορτίζετε τη μπαταρία πάνω από 6 ώρες.
- Η φόρτιση της μπαταρίας πάνω από το χρόνο που υποδεικνύεται ή μια παρατεταμένη περίοδο αδράνειας μπορούν να μειώσουν τη διάρκεια της.
- Η επαναφορτιζόμενη μπαταρία υπόκειται σε φθορά και η απόδοσή της μειώνει σταδιακά.
- Για να παρατείνετε τη διάρκεια της μπαταρίας, την χρησιμοποιείτε όταν είναι εντελώς φορτισμένη έως ότου ξεφορτίσει εντελώς, κατόπιν την επαναφορτίζετε εντελώς προτού τη ξαναχρησιμοποιήσετε. Βάζοντας να φορτίζει μια μπαταρία που δεν έχει πλήρως αποφορτιστεί, η διάρκειά της θα είναι μειωμένη. Σε αυτή την περίπτωση, επαναλαμβάνετε όλο το κύκλο φόρτισης/εκφόρτισης περισσότερες φορές.
- Αποφεύγετε να κρατάτε τη μπαταρία υπό φόρτιση όλη τη νύχτα.

### **Dichiarazione di conformità UE semplificata**

Il fabbricante TREVI S.p.a. dichiara che il tipo radio riproduttore mp3 MPV 1725 SD  
é conforme alla direttiva 2014/53/EU.

Il testo completo della dichiarazione di conformità UE è disponibile al seguente indirizzo internet:

<https://www.trevi.it/dms/zidi/TREVI/DOCMPV1725SD.pdf>

### **Simplified EU Declaration Of Conformity**

Hereby TREVI S.p.a declares that the radio mp3 player type model MPV 1725 SD  
is in compliance with Directive 2014/53/EU.

The full text of the EU declaration of conformity is available at the following internet address:

<https://www.trevi.it/dms/zidi/TREVI/DOCMPV1725SD.pdf>



Trevi S.p.A. - Strada Consolare Rimini-San Marino, 62  
47924 Rimini (RN) Italy  
www.trevi.it - email:info@trevi.it

